

de Reider

Informationsblatt vun der Gemeng Ettelbréck



Rédaction: Nico Beckerich, Marco Brachtenbach, Pierrot Feltgen, Claude Halsdorf, Marc Hirt, Théo Krier, Arthur Muller, Nathalie Ney, Jean-Marie Oberlinkels, Jean-Louis Reuter, Fons Schmit, Marthy Thull

Ont collaboré à ce numéro:
Nico Beckerich, Pierrot Feltgen, Claude Halsdorf, Marc Hirt, Théo Krier, Christian Mohr, Arthur Muller, Nathalie Ney, Jean-Marie Oberlinkels, Jean-Louis Reuter, Fons Schmit, Marthy Thull

Layout: Agence de publicité LEZARTS

Couverture: Chapelle à Grentzingen - Photo: © André Bauler

de Reider

Informationsblatt vun der Gemeng Ettelbréck

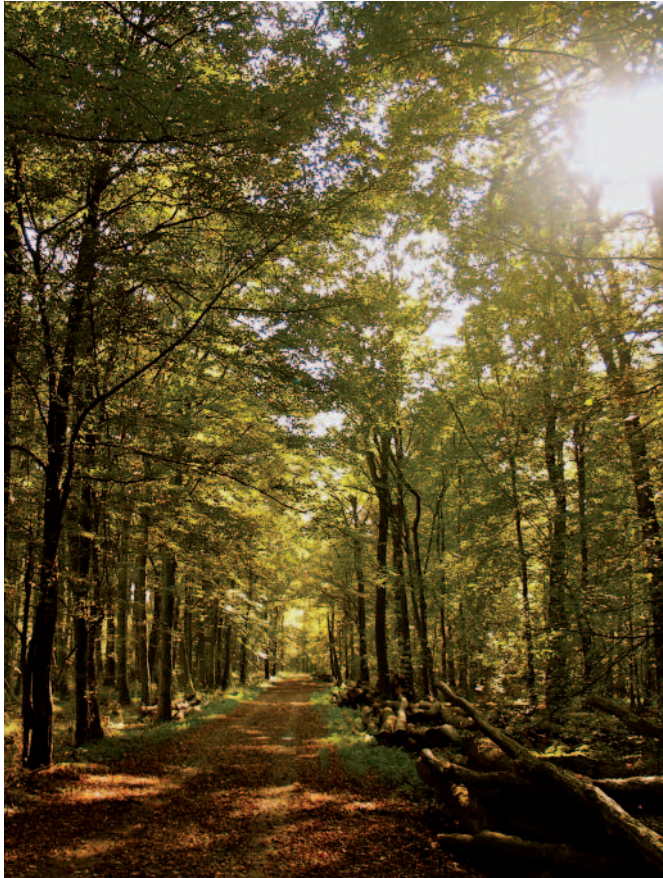


Photo: André Bauler

An dëser Editioun

Virwuert	2
Délibérations du conseil communal	4
Projet gare	20
Gemeinderatssitzungen in Kurzform	22
Remise de clés	28
Organisation scolaire	29
Kannermusical «Kumbu»	31
Abenteuerspillplaz	32
Semaine européenne de la mobilité	33
Weekend interculturel	34
Einsatzzentren Ettelbrück und Diekirch	36
Luxembourg Rescue Organisation	38
150e anniversaire «Ons Heemecht»	40
Ettelbrécker Bibliothék	41
Friddenslaf «flame for peace»	42
4. Editioun «Indiaca Open Junior Worldcup»	43
Sportifs méritants 2013/2014	44
Special Olympics	47
Le Pacte Climat	48
Mir gratuléieren	50
Amiperas Ettelbréck - 1964-2014	52
Journée de la Commémoration nationale	54
Yvon Kerger	56

Der Bahnhof Ettelbrück - eine echte Revolution

Liebe Mitbürger,

Mit der öffentlichen Vorstellung des Projektes „Pôle d'échange multimodal de la gare d'Ettelbruck“ am 21. Oktober im CAPE ist ein ehrgeiziges Projekt endlich auf dem rechten Weg. Im Lauf der letzten 10 Jahre wurden zahlreiche Varianten in Erwägung gezogen und geprüft. Die Zukunft des aktuellen Bahnhofsgebäudes war ein Schlüsselement bei allen Überlegungen. Das Gebäude erhalten und gleichzeitig einen Busbahnhof für 12 Busse, ein Parkhaus für 480 Wagen, eine Vergrößerung der Betriebsräume, Einrichtungen zum Abstellen von Fahrrädern und eine neue Straßenachse schaffen, das kam der Quadratur des Kreises gleich und war auf dem zur Verfügung stehenden Gelände nicht zu realisieren.

Schließlich war es die Idee einer Verlegung der Straßenachse unter die Erde, die eine Lösung des Problems möglich machte und damit den nötigen Freiraum schuf für alle erforderlichen Infrastrukturen.

Anfang 2013 wurde das gegenwärtige Konzept abgeschlossen und dem Gemeinderat unterbreitet. Die heutige Regierung hat das Projekt übernommen und beabsichtigt es vorrangig zu realisieren.

Gleichzeitig mit der öffentlichen Vorstellung des Projektes vor 500 interessierten Zuhörern wird der Gesetzesentwurf deponiert, der seine Finanzierung sichert. Es bleibt zu hoffen, dass das Vorhaben im Frühling 2015 verabschiedet wird und dass die Arbeiten 2016 anlaufen können.

Der Entwurf sieht vor: die Erneuerung der Gleise, die Erweiterung der Bahnsteige und den Bau von Fahrstühlen, einen zusätzlichen Bahnsteig, ein neues Bahnhofsgebäude über der Unterführung, einen neuen Busbahnhof, ein weiträumiges Parkhaus, eine vollständige Neugestaltung der umliegenden Straßen (Rue du Canal, Rue Prince Henri und Avenue J. F. Kennedy), eine neue Patton-Brücke mit erhöhtem und erweitertem Brückenkörper, Fahrradwege, ein Polizeikommissariat und eine Mobilitätszentrale. Das Bahnhofsviertel wird ein völlig neues Gesicht von richtungweisendem Charakter erhalten mit, darüber hinaus, einem neuen Geschäfts- und Wohnkomplex auf dem Gelände des heutigen „Verband“. Weitere Einzelheiten finden Sie auf Seite 20.

Wir halten darauf, den zahlreichen Ingenieuren und Planern der CFL, der Straßenbauverwaltung, der Planungsbüros und der Regierungsverwaltung zu danken für ihr Know-how und ihren Einsatz bei diesem ehrgeizigen Plan. Und wir danken der Regierung und den Abgeordneten für dieses Projekt, das einen neuen Aufbruch für den Ettelbrücker Bahnhof, den wichtigsten Bahnhof der Nordstad, bedeutet, 150 Jahre nach seiner Errichtung.

Wir werden die Ausführung dieses Projektes mit Wohlwollen und Interesse begleiten.

Der Schöffenrat
Jean-Paul Schaaf, Bürgermeister
Claude Halsdorf, Schöffe
Edmée Feith-Juncker, Schöffin

La gare d'Ettelbruck - la révolution copernicienne ettelbruckoise

Chères concitoyennes, chers concitoyens,

Avec la présentation publique du projet du «pôle d'échange multimodal de la gare d'Ettelbruck» en date du 21 octobre, un projet ambitieux est enfin sur les rails. Pendant dix ans des études complexes et des variantes alternatives se sont succédé. L'abandon du bâtiment voyageur actuel fut un élément clé dans toutes les réflexions. Vouloir préserver cette infrastructure, tout en créant une nouvelle gare routière pour 12 autobus, un P+R de 480 voitures, un agrandissement de l'espace de services, des installations pour garer des bicyclettes et un nouvel axe routier, était la quadrature du cercle. C'était en fait impossible à réaliser sur le terrain restreint.

C'est l'idée du passage souterrain de l'axe routier qui a finalement permis de dénouer la situation et de prévoir l'espace suffisant pour toutes les infrastructures indispensables.

Début 2013 le projet actuel fut finalisé et avisé par le conseil communal. Le gouvernement actuel l'a fait sien et entend lui donner un caractère prioritaire.

Simultanément à la présentation publique du projet devant 500 citoyens intéressés au CAPE, a eu lieu le dépôt du projet de loi assurant le financement. Il est à espérer que le projet sera voté au printemps 2015 et que les travaux pourront débuter en 2016.

Le projet prévoit le réaménagement des rails, l'élargissement des quais et la construction d'ascenseurs, un quai supplémentaire, un nouveau bâtiment voyageur au-dessus du tunnel routier, une nouvelle gare routière, un vaste P+R, un réaménagement complet des rue du Canal, de la Gare, Prince Henri et avenue Kennedy, un nouveau pont Patton au gabarit rehaussé et élargi, des pistes cyclables, un commissariat de police et une centrale de mobilité. Le quartier de la gare fera peau neuve et deviendra un quartier phare avec en surplus un nouveau complexe commercial et résidentiel au site de l'actuel «Verband».

Nous tenons à remercier les nombreux ingénieurs et planificateurs des CFL et de l'administration des Ponts et Chaussées, des bureaux d'études et de l'administration gouvernementale pour leur savoir-faire et leur engagement dans ce projet ambitieux. Par ailleurs nous remercions le Gouvernement et les Parlementaires pour ce projet qui, 150 ans après sa construction, constitue un nouveau départ pour la gare d'Ettelbruck, gare principale de la Nordstad.

Nous allons accompagner la mise en œuvre avec notre plus grande bienveillance et notre soutien.

Le collègue échevinal
Jean-Paul Schaaf, bourgmestre
Claude Halsdorf, échevin
Edmée Feith-Juncker, échevin

• Séance du 14 juillet 2014

Présents: Schaaf, Halsdorf, Feith-Juncker, Thull, Nicolay, Schmit, Mohr, Steichen, Jacoby, Feypel, Steffen

Absents et excusés: Gutenkauf, Reeff

1 Titres de recette de l'exercice 2013

Chapitre extraordinaire du budget 2013 - Compte 2013

- Tranche finale pour construction d'une infrastructure de liaison entre la Maison communale et l'Hôtel de Ville - Part Etat 92.077,00 EUR
- Vente par la Ville d'Ettelbruck d'un terrain au syndicat intercommunal ZANO 1.700,00 EUR
- Vente de livres (Flies, Centenaire), DVD (Centenaire) et vue panoramique d'Ettelbruck 795,00 EUR
- Participation aux travaux d'extension du réseau de gaz naturel de la Ville d'Ettelbruck - Part Etat 99.780,98 EUR
- Reprise compensatoire du fonds de commerce «clientèle» de la Ville d'Ettelbruck par NORDENERGIE 99.385,30 EUR
- Vente d'un transformateur d'occasion 2.300 EUR
- Réparation de la berge des cours d'eau Wark et Alzette - Part Etat 8.758,92 EUR
- Remboursement de primes d'acquisition et de constructions communales 2.650,00 EUR
- Pelouse «Grassmaster» Stade Deich, 5e tranche - Part Etat 14.000,00 EUR
- Construction de nouveaux vestiaires au Stade Deich (3e tranche) - Part Etat 210.000,00 EUR
- Acquisition d'un matelas pour le saut en hauteur et le saut à la perche avec un coffret de protection - Part Etat 10.535,00 EUR
- Extension et rénovation des infrastructures d'exposition au Musée Patton (2e tranche de subside) Part Etat 23.991,90 EUR
- Incorporation des locaux de l'ancienne Internetstuff dans l'infrastructure de la bibliothèque municipale - Part Etat 50.000,00 EUR
- Construction et inauguration (Séance académique) d'un monument créé à l'occasion du 150e anniversaire de l'hymne national «Ons Heemecht» - Part Etat 9.000,00 EUR

Total des recettes extraordinaires 2013:

624.974,10 EUR

Chapitre ordinaire du budget 2013 - Compte 2013

- Jetons de présence et indemnités (élections parlementaires du 20.10.2013) - Part Etat 14.130,42 EUR
- Participation du Ministère de la promotion féminine à la table ronde «Gewalt an der Famill» du 18.03.2013 - Part Etat 1.500,00 EUR
- Recettes suivant l'article 240 du nouveau code de procédures civiles à titre de récupération des frais de dossier encourus lors d'affaires civiles devant les tribunaux 840,76 EUR
- Indemnités des apprentis (27% des indemnités et charges patronales) - Part Etat 15.290,01 EUR
- Travailleurs handicapés - Part Etat 44.406,86 EUR
- Participation aux traitements des fonctionnaires au secrétariat et à la recette - Part Etat 0 EUR
- Dédommagement de dégâts par les assureurs de la Ville d'Ettelbruck en matière de responsabilité civile, de protection des biens et de flotte automobile 9.067,04 EUR
- Congé syndical et sportif des fonctionnaires et ouvriers communaux - Part Etat 6.470,76 EUR
- Remboursement par les maîtres d'ouvrage des frais de publication en matière de Commodo ou d'aménagement du territoire 2.331,14 EUR
- Impôt foncier perçu par la commune 361.103,80 EUR
- Impôt commercial (ICC) versé par l'Etat 6.496.557,60 EUR
- Fonds communal de dotation financière (FCDF) versé par l'Etat 12.090.049,38 EUR
- Intérêts sur comptes courants 5.458,03 EUR
- Intérêts de capitaux sur comptes à terme 37.082,17 EUR
- Participation aux frais d'accueil de la Maison relais - Part parents 79.988,15 EUR
- Participation aux frais de fonctionnement de la Maison relais à raison de 75% - Part Etat 677.853,78 EUR
- Remboursement de régularisation du subside communal par l'association «Ettelbrécker Jugendhaus» (Projet local) 4.637,36 EUR
- Remboursement de régularisation du subside com-

Délibérations du conseil communal

munal par l'association «Nordstadjugend» (Projet régional)	2.771,11 EUR	- Remboursement des frais de réparation au réseau électrique	12.851,57 EUR
- Indemnité funéraire (Prise en charge par la Caisse Nationale de Santé des frais funéraires avancés dans certains cas par la Ville d'Ettelbruck)	1.990,87 EUR	- Droit d'utilisation du réseau électrique par les clients Nordenergie	3.386.787,97 EUR
- Remboursement de régularisation du subside communal annuel suite au décompte des frais d'exploitation de l'Office Social Nordstad	7.902,25 EUR	- Dividendes Nordenergie	25.000,00 EUR
- Remboursement de régularisation du subside communal annuel suite au décompte des frais d'exploitation du Projet Arcade (décomptes 2011 et 2012)	52.346,24 EUR	- Participation aux déchets de recettes générées par le City Bus de la Ville d'Ettelbruck (décomptes 2012 et 2013) - Part Etat	30.390,00 EUR
- Remboursement de régularisation par la fondation «Fräiwëlleg Ettelbrécker Pompjeeën» des avances sur les rémunérations du salarié en charge de l'Administration du Centre d'Intervention de la Ville d'Ettelbruck	7.058,67 EUR	- Participation aux frais de fonctionnement du Late Night Bus - Part Etat	6.071,00 EUR
- Vente de bois en provenance du domaine forestier de la Ville d'Ettelbruck	30.618,29 EUR	- Participation de l'ordre de 50% au salaire, aux frais de bureau et frais de route de l'urbaniste Nordstad - Part Etat	54.961,47 EUR
- Participation de la commune d'Erpeldange aux frais d'acquisition d'un nouveau véhicule tout-terrain pour les besoins du triage forestier d'Ettelbruck	5.835,10 EUR	- Participation des autres communes-membres au salaire, aux frais de bureau et frais de route de l'urbaniste Nordstad (récupération des frais avancés)	35.452,64 EUR
- Subsidés pour des mesures de régénération naturelle au domaine forestier de la Ville d'Ettelbruck - Part Etat	2.170,00 EUR	- Remboursement des frais de mise en place et d'exploitation d'un service car & cycling sharing avec leasing du parc automobile	13.722,00 EUR
- Location de la pêche	361,29 EUR	- Redevance à charge de la commune de Schieren pour l'utilisation par ses résidents du parc à conteneurs au Deich	12.622,50 EUR
- Location de la chasse	16.123,55 EUR	- Paiement d'un forfait annuel par SIDEC pour l'organisation d'une collecte verte communale	3.526,50 EUR
- Vente de gaz	2.325.336,76 EUR	- Participation aux frais de gestion du bassin de rétention pendant l'exercice 2012 - Part Etat	19.902,85 EUR
- Dividendes CREOS (anciennement LUXGAZ)	12.864,75 EUR	- Subvention pour frais d'exploitation et de fonctionnement dans le cadre du Pacte climat - Part Etat	5.013,70 EUR
- Cogénération - Vente de chaleur	1.528.409,61 EUR	- Part de la Ville d'Ettelbruck aux avertissements taxés issus en matière de stationnement sur le territoire de la commune	93.987,00 EUR
- Cogénération - Vente d'énergie frigorifique	628.872,07 EUR	- Vente d'articles de stock (ateliers communaux) dans le cadre de prestations de service communales	20.559,25 EUR
- Cogénération - Vente de vapeur	267.513,59 EUR	- Remboursement des frais de réparation pour conduites d'eau	66.642,22 EUR
- Vente de courant électrique de secours et de pointe	174.617,40 EUR	- Remboursement des frais d'éclairage sur la voirie de l'Etat - Part Etat	16.811,90 EUR
- Vente de l'excédent du courant électrique au marchand national d'électricité	98.067,54 EUR	- Recettes diverses - Däichhal	68.230,87 EUR
- Cogénération - Location de compteurs (frais fixes d'abonnement)	4.036,48 EUR	- Recettes Foire Agricole 2013	316.696,07 EUR
- Taxe de consommation sur l'électricité prélevée par la commune pour le compte de l'ILR	35.246,19 EUR	- Subsidés ordinaire et extraordinaire Foire Agricole - Part Etat	90.000,00 EUR
- Fonds de compensation ILR	338.109,77 EUR		

Délibérations du conseil communal

- Participation aux traitements des 2es intervenants dans les classes de l'éducation précoce - Part Etat (50% du coût des traitements) 25.641,40 EUR
- Classes vertes de l'école fondamentale
 - Part parents d'élèves 1.959,53 EUR
- Recette perçue (billets d'entrée) lors du projet Musical présenté par des élèves de l'enseignement fondamental au CAPe 3.227,38 EUR
- Participation aux traitements des employés communaux travaillant dans l'enseignement fondamental - Part Etat 69.119,90 EUR
- Remboursement du trop-perçu sur les avances des traitements du corps enseignant selon le détail suivant:
 - Part Etat:
 - Remboursement décompte 2009: 238.813,61 EUR
 - Remboursement décompte 2010: 483.328,61 EUR
 - Remboursement décompte 2011: 172.089,71 EUR

Total recettes ordinaires: 30.660.601,94 EUR
Total recettes extraordinaires: 624.974,10 EUR
Grand total: 31.285.576,04 EUR
9 oui, 2 abstentions (Jacoby, Thull)

2 — Etat des recettes restant à recouvrer de l'exercice 2013

Service ordinaire	Service extraordinaire	Solde
Total des restants à poursuivre:		
320.080,89 EUR	298.974,58 EUR	21.106,31 EUR
Total des décharges proposées:		
114.624,12 EUR	114.122,43 EUR	501,69 EUR
Total des arrérages:		
434.705,01 EUR	413.097,01 EUR	21.608,00 EUR

9 oui, 2 abstentions (Jacoby, Thull)

3 — Devis et modifications budgétaires

3.1 Approbation d'un crédit spécial arrondi de 200.000 EUR relatif à l'acquisition d'un nouveau groupe électrogène pour la centrale de cogénération «Schintgen» à Ettelbruck

11 oui

M. Gutenkauf prend part aux délibérations.

3.2 Approbation d'un crédit supplémentaire de 10.000 EUR relatif à la création d'un nouveau site internet / intranet

12 oui

4 — Transactions immobilières

■ Approbation de l'acte notarié no 7675 du 20 juin 2014 dressé par Maître Edouard Delosch relatif à la cession gratuite des fonds cédés par la société «Nordstad Promotions S.A.» à la Ville d'Ettelbruck dans le cadre du plan d'aménagement particulier «um Bëschel» et concernant l'acquisition par la commune d'un parking souterrain de 20 emplacements au prix de 740.000 EUR (TVAC) à réaliser dans le même PAP

8 oui, 2 abstentions (Feypel, Gutenkauf),
2 non (Jacoby, Thull)

5 — Contrats et conventions

5.1 Approbation de la convention conclue entre l'Etat du Grand-Duché de Luxembourg et la Ville d'Ettelbruck relative à la gestion de la Maison relais MultiKulti pendant l'exercice 2014

12 oui

5.2 Approbation de la convention conclue entre l'Etat du Grand-Duché de Luxembourg, les administrations communales de Bettendorf, Bourscheid, Colmar-Berg, Diekirch, Erpeldange, Ettelbruck, Feulen, Mertzig et Schieren et l'Office Social Nordstad relative à la gestion et la participation financière de l'Office Social Nordstad pendant l'exercice 2014

12 oui

5.3 Approbation de la convention du 25 avril 2014 passée entre le Collège échevinal de la Ville d'Ettelbruck et l'Etat, assisté par la Société Nationale de Chemin de Fer (CFL), fixant les modalités de construction, de financement, de propriété et de maintenance du nouveau passage supérieur reliant la rue du Cimetière et la rue «a Stackels» à Ettelbruck

12 oui

5.4 Approbation de la convention du 16 juin 2014 passée entre Madame Maria CARDOSO RIBEIRO et l'administration communale de la Ville d'Ettelbruck au sujet de la location du jardin appartenant à la Ville

d'Ettelbruck, situé au lieu-dit «In den Widenhowen», d'une contenance de 4,07 ares, inscrit au cadastre sous le numéro 1840/7274, section C d'Ettelbruck, au prix d'un loyer annuel de 25 EUR

12 oui

6 — **Projet d'aménagement particulier (PAP) à Warken**

■ Approbation d'un projet d'aménagement particulier concernant des fonds sis à Warken au lieu-dit «in der Ae»

- en tenant compte des modifications proposées par la Cellule d'évaluation, à l'exception de la suppression des six premiers emplacements de stationnement et en tenant compte des observations formulées par le conseil d'administration du CHdN

- en insistant au maintien de l'écran de verdure le long des immeubles sis dans l'avenue Salentiny et dans l'impasse Salentiny ainsi qu'à l'aménagement du bassin de rétention de manière à conserver les arbres existants

- en renonçant à l'indemnité compensatoire pour la cession des fonds inférieure au quart de la surface totale sous condition que la surface des fonds restant à céder de 5,39 % soit intégrée dans l'échange des terrains prévu entre l'Etat et la Commune dans le cadre de l'extension du CNFPC et à l'aménagement d'un cimetière forestier

10 oui, 2 abstentions (Jacoby, Thull)

M. Steffen quitte la séance pour convenance professionnelle.

7 — **Projet d'aménagement particulier (PAP) à Ettelbruck**

■ Approbation d'un projet d'aménagement particulier concernant des fonds sis à Ettelbruck au lieu-dit «im Lärchen»

- en tenant compte des modifications proposées par la Cellule d'évaluation, à l'exception de la proposition d'installer un second ascenseur accessible au public et à l'exception de la conservation des deux arbres classés comme arbres remarquables

9 oui, 2 abstentions (Jacoby, Thull)

8 — **Urbanisme**

8.1 Rejet d'une motion

■ Rejet de la motion déposée par le groupe politique «dèi gréng» relative à la modification ponctuelle du plan d'aménagement général de la Ville d'Ettelbruck (PAG) concernant l'aménagement d'une aire de stationnement entre l'avenue Salentiny et la rue Dr Klein
9 oui, 2 non (Jacoby, Thull)

8.2 Modification ponctuelle du PAG

■ Approbation de la modification ponctuelle du plan d'aménagement général de la Ville d'Ettelbruck (PAG) concernant le reclassement d'une partie de la zone d'activités spéciales, située à Ettelbruck entre l'avenue Salentiny et la rue Dr Klein, en zone de bâtiments et d'aménagements publics dans l'intérêt de l'aménagement d'une aire de stationnement

9 oui, 2 non (Jacoby, Thull)

M. Schmit quitte la séance pour convenance personnelle.

9 — **Subsides à accorder aux sociétés et associations pour l'année 2014**

Le montant global des subsides annuels alloués s'élève à 73.200.- EUR

9.1 Subsides annuels

1) Sociétés à but culturel

a) subside ordinaire (annuel):

Photo-Club	450 EUR
Ettelbrécker Theaterfrënn	250 EUR
Cercle philatélique	250 EUR
Scouts	750 EUR
Guides	750 EUR
Amis de la Nature	450 EUR
Philharmonie Grand-Ducale et Municipale	14.400 EUR
Chorale Municipale LYRA	2.700 EUR
Chorale Sainte-Cécile	900 EUR
Waarker Jeekelen	200 EUR
Rido op	250 EUR

2) Œuvres sociales et de charité

Association des Aveugles et Canne Blanche	150 EUR
Caritas	150 EUR

Délibérations du conseil communal

Association des parents d'enfants mentalement handicapés	75 EUR	ALPAPS	375 EUR
Amnesty International	150 EUR	Swimming-Club Le Dauphin	1.500 EUR
Centre de formation pour familles monoparentales	75 EUR	Tir à l'Arc Flèche du Nord	300 EUR
Action "Wäisse Rank" a.s.b.l.	75 EUR	Trial-Club	300 EUR
UNICEF	75 EUR	Sportfëscher-Club Ettelbréck	150 EUR
Association luxembourgeoise des fondations Raoul Follereau	75 EUR	Les Amis de la Pêche	150 EUR
Foi et Lumière	150 EUR	Fëscher-Club Waarken	150 EUR
SOS Détresse	75 EUR	Tennis-Club	450 EUR
Initiative "Rëm Schaffen"	150 EUR	Association sportive Lycée Technique Privé Sainte-Anne	100 EUR
Terre des Hommes Luxembourg	75 EUR	Association sportive Lycée Technique Agricole	100 EUR
Liewen Dobaussen a.s.b.l.	150 EUR	Association sportive Lycée Technique d'Ettelbruck	100 EUR
Association Nationale des Victimes de la Route	150 EUR	Les Amis du chien de police et de garde	150 EUR
Mateneen Doheem	75 EUR	Cercle d'Athlétisme CAPA Ettelbruck	750 EUR
Initiativ Liewensufank	75 EUR	Badminton-Club Fiederwäiss	750 EUR
Krank Kanner Doheem	75 EUR	Wanderfrënn	300 EUR
Recherche en éducation et thérapie assistées par l'animal (RETAA)	75 EUR	Klammspann	400 EUR
		Squash-Club	300 EUR
		Aéromodélistes	150 EUR
		Pool Billard Kiss Shot	300 EUR
		Lux Rollers a.s.b.l.	150 EUR
		Indiaca Nordstad	300 EUR
3) Médecine sociale et préventive		b) subsides extraordinaires	
Donneurs de sang bénévoles	250 EUR	Association des Organisateurs du Tour de Luxembourg (Grand Prix Patton)	1.250 EUR
Croix Rouge, section Ettelbruck	250 EUR	Tennis Club Ettelbruck (entretien des terrains de tennis pour la saison d'été 2014)	3.300 EUR
Ligue luxembourgeoise d'hygiène sociale	150 EUR	FC Etzella (marquage des terrains)	3.600 EUR
Ligue HMC, section Ettelbruck	250 EUR		
AMIPERAS, section Ettelbruck	750 EUR	5) Associations agricoles et horticoles	
Intervention Précoce		Amis de la Fleur	450 EUR
Orthopédagogique SIPO a.s.b.l.	75 EUR	Société Avicole	50 EUR
Recherche sur le SIDA	150 EUR	Natura	50 EUR
Fondation luxembourgeoise contre le cancer	150 EUR	Lëtzebuerger Maartverband	50 EUR
Luxembourg Air Rescue	150 EUR		
Planning Familial Ettelbruck	250 EUR	6) Subsides et cotisations divers	
Fondation Autisme	150 EUR	Association Parents d'Elèves de l'Ecole Primaire Ettelbruck	125 EUR
Assoc. Luxembourgeoise Alzheimer	150 EUR	Association Parents d'Elèves LC Diekirch	75 EUR
Treffpunkt ADHS	75 EUR	Association Parents d'Elèves LTett	75 EUR
		Association Parents d'Elèves LTA	75 EUR
4) Associations sportives		LPPD	100 EUR
a) subside ordinaire		Enrôlés de Force	100 EUR
F.C. Etzella	3.300 EUR	Amicale des Anciens Elèves du LTA	75 EUR
B.B.C. Etzella	3.300 EUR	Union Commerciale et Artisanale	2.500 EUR
Dësch-Tennis Etzella Ettelbréck	1.500 EUR	Sécurité Routière	400 EUR
Nordstad Turnveräin	1.500 EUR	Fraen a Mammen	250 EUR
Union Cycliste du Nord	625 EUR		
Union Sportive des Invalides et Handicapés Physiques du Nord	250 EUR		
Judo-Club	1.050 EUR		

Délibérations du conseil communal

Union Luxembourgeoise des Consommateurs	125 EUR
Kannervilla a.s.b.l.	150 EUR
Laktationsberodung a.s.b.l.	75 EUR
Ligue luxembourgeoise pour l'étude et la protection des oiseaux	50 EUR
Oekofonds	125 EUR
Hëllef fir d'Natur	125 EUR
Mouvement Ecologique Ettelbruck-Diekirch	100 EUR
Denkfabrik Nordstad	100 EUR

7) Subsidés spéciaux "Jeunes membres actifs"

Scouts	475 EUR
Guides	475 EUR
Photo-Club	300 EUR
Amis de la Nature	300 EUR
F.C. Etzella	2.100 EUR
B.B.C. Etzella	2.100 EUR
Dësch-Tennis Etzella	950 EUR
Nordstad Turnveräin	950 EUR
Judo-Club	675 EUR
Tennis-Club	250 EUR
Swimming-Club	1.000 EUR
CAPAE	500 EUR
Badminton Fiederwäiss	500 EUR
Flèche du Nord / Tir à l'Arc	200 EUR
Trial-Club	200 EUR
ALPAPS	250 EUR
Sapeurs-Pompiers	275 EUR
Klammspann	200 EUR
Philharmonie Grand-Ducale et Municipale Ettelbruck	2.100 EUR
Waarker Jeekelen	200 EUR

8) Service d'Incendie et de Sauvetage

Service d'Incendie	300 EUR
--------------------	---------

9) Cultes

Consistoire de l'Eglise Protestante	500 EUR
-------------------------------------	---------

10) Associations conventionnées

Nordstad Jugend a.s.b.l.	suivant convention
Syndicat d'Initiative et de Tourisme	suivant convention
Ettelbrécker Bibliothéik	suivant convention
Club Senior	suivant convention

11) Aides humanitaires

Action Solidarité Tiers Monde (ASTM) - Alliance Climat, cotisation annuelle	p. m. 10 oui
---	-----------------

M. Gutenkauf quitte la séance pour convenance personnelle.

9.2 Subsidés extraordinaires

■ Octroi d'un subside extraordinaire de 3.621,15 EUR (50% des frais encourus) à l'association locale «Ettelbrécker Guiden - Grupp Ermesinde» à titre de participation financière de la Ville d'Ettelbruck aux travaux de maintenance et aux acquisitions nécessaires pour garantir le bon déroulement des activités de cette association

9 oui

■ Octroi d'un subside extraordinaire de 374,36 EUR à l'association locale «Veteranos do Norte» à titre de prise en charge par la Ville d'Ettelbruck du déficit encouru lors de l'organisation de la Journée Capverdienne

9 oui

10 — Office Social Nordstad

■ Approbation de la délibération du conseil d'administration de l'Office Social Nordstad du 16 juin 2014 portant approbation du décompte annuel de l'exercice 2011 présenté par l'Office Social Nordstad

9 oui

■ Approbation de la délibération du conseil d'administration de l'Office Social Nordstad du 16 juin 2014 portant approbation du relevé des titres de recettes concernant les cotisations, dons et collectes de l'Office Social Nordstad des années 2011 à 2013

9 oui

■ Approbation de la délibération du conseil d'administration de l'Office Social Nordstad du 16 juin 2014 portant approbation du relevé des titres de recettes concernant la cantine respectivement le lavoir de l'Office Social Nordstad

9 oui

■ Approbation de la délibération du conseil d'administration de l'Office Social Nordstad du 16 juin 2014 portant approbation du tarif pour prestations de la cantine et du lavoir de la structure de travail «Projet Arcade» à l'Office Social Nordstad

9 oui

■ Approbation de la délibération du conseil d'administration de l'Office Social Nordstad du 16 juin 2014 por-

tant approbation de la mise à jour des tarifs des structures de logement à l'Office Social Nordstad

9 oui

■ Approbation de diverses délibérations du conseil d'administration de l'Office Social Nordstad concernant des affaires de personnel

9 oui

11 Divers

11.1 Contrat de travail

■ Approbation du contrat de travail à durée déterminée portant engagement de Madame Pia ITTENBACH-HEUSBOURG en tant qu'employée administrative (statut: travailleur intellectuel) à raison de 8 heures par semaine pendant 38 semaines par an, lui accordant un salaire calculé par analogie de la carrière B de l'employé communal

9 oui

11.2 Retardement d'une admission scolaire

■ Approbation de la proposition du collègue échevinal

de retarder jusqu'à l'année scolaire 2015/2016 l'admission d'un enfant au cycle 1.1 de l'enseignement fondamental

9 oui

11.3 Affaires de personnel

■ Nomination provisoire, par scrutin secret, de Madame Pierrette ALT aux fonctions d'expéditionnaire administratif au Service Technique de la Ville d'Ettelbruck avec effet au 1er août 2014

8 oui, 1 bulletin blanc

■ Nomination provisoire, par scrutin secret, de Madame Suzi COLLE aux fonctions de rédacteur/service scolaire de la Ville d'Ettelbruck. L'entrée en service de Madame Collé se fera dès qu'elle sera libre de tout engagement envers son ancien patron.

9 oui

■ Nomination de Monsieur Jean THOMAS aux fonctions de secrétaire-adjoint auprès du secrétariat communal de la Ville d'Ettelbruck avec effet au 1er août 2014

9 oui

Nouvelle Maison Relais d'Ettelbruck

Une simulation du projet de construction „Nouvelle Maison Relais“ faisait l'objet de la couverture du REIDER 60 qui a paru en juillet 2014.

Suite à de maintes demandes de lecteurs intéressés de notre journal d'information communal nous avons jugé utile et nécessaire de fournir de plus amples informations sur ce projet de grande envergure qui se réalisera au cours des années à venir. La nouvelle maison relais sera construite dans la rue Grande-Duchesse Joséphine-Charlotte („Am Lärchen“) sur le site de l'ancienne Auberge de Jeunesse.

Vu la vétusté de cette infrastructure construite dans les années 40, sa structure architecturale inadaptée au programme d'une maison relais ainsi que la topographie du terrain, la démolition de l'ancienne auberge, qui a eu lieu à la mi-novembre 2014, était devenue inévitable.

Le programme des besoins de la future maison relais prévoit la réalisation d'un bâtiment pouvant accueillir 30 enfants âgés entre 3 et 4 ans et 478 enfants de plus de 4 ans.

La nouvelle structure d'accueil communale abritera 12 groupes de 26 enfants chacun. Les salles seront regroupées par 4 afin d'assurer une meilleure gestion et des espaces extérieurs sont prévus à l'avant de chaque espace de séjour.

A côté de l'infrastructure standard, il est prévu d'ajouter des locaux garantissant les fonctions atelier, musique, cuisine pédagogique, salle de défoulement et bibliothèque.

La maison relais disposera d'une cuisine de production. Les repas seront servis dans un réfectoire central.

Le subside étatique s'élève à environ 5.000.000 EUR.

Le coût global du projet „Nouvelle Maison Relais“ se chiffre à 15.632.000 EUR, TVA comprise.

Le planning actuel des différentes phases de construction de ce nouveau centre d'accueil destiné aux enfants de l'enseignement fondamental de la Ville d'Ettelbruck prévoit sa mise en service pour la rentrée scolaire 2017/2018.



• Séance du 15 septembre 2014

Présents: Schaaf, Halsdorf, Thull, Nicolay, Schmit, Steichen, Feypel, Steffen, Reeff
Absents et excusés: Feith-Juncker, Gutenkauf, Mohr, Jacoby

Toutes les décisions ont été prises à l'unanimité

1 — Création de deux postes d'éducateur diplômé à la maison relais «MultiKulti»

■ Approbation de la proposition de créer, avec effet immédiat, deux postes d'éducateur diplômé (tâche: 75%) à la maison relais «MultiKulti» dans le contexte d'une extension des plages d'encadrement dans la cantine Deich (du lundi au vendredi de 16.00 à 18.00 h.) afin de pouvoir offrir des études surveillées aux enfants concernés.

L'engagement des deux personnes se fera sous le statut du salarié à tâche intellectuelle et les relations de travail seront régies par la convention collective de travail pour salariés à tâche intellectuelle du secteur d'aide et de soins et du secteur social (SAS).

2 — Titres de recette 2013

■ Part de l'Etat dans les suppléments de traitement des fonctionnaires du secrétariat et de la recette communale: 165.964,52 EUR

3 — Fixation du taux multiplicateur de l'impôt commercial et de l'impôt foncier

3.1 Fixation à 265% du taux multiplicateur de l'impôt commercial pour l'année d'imposition 2015

3.2 Fixation des taux multiplicateurs de l'impôt foncier pour l'année d'imposition 2015

Impôt foncier A:	
propriétés agricoles et forestières	500%
Impôt foncier B1:	
constructions industrielles et commerciales	750%
Impôt foncier B2:	
constructions à usage mixte	500%

Impôt foncier B3:	
constructions à autres usages	250%
Impôt foncier B4:	
maisons unifamiliales, maisons de rapport	250%
Impôt foncier B5:	
immeubles non bâtis autres que les terrains à bâtir à des fins d'habitation	500%
Impôt foncier B6:	
terrains à bâtir à des fins d'habitation	500%

4 — Transactions immobilières

■ Approbation de l'acte notarié no 1349 du 28 août 2014 dressé par Maître Pierre PROBST pour finaliser l'achat par la commune d'un terrain inscrit au cadastre de la commune d'Ettelbruck, section C, numéro 1496/8374, d'une surface totale de 7,85 ares et appartenant à Monsieur Boris ANGELBERG au prix de trois cent quarante-cinq mille euros (345.000 EUR)

5 — Contrats et conventions

5.1 Approbation du contrat de bail passé en date du 23 juillet 2014 entre Monsieur Esad MUJANOVIC et l'administration communale de la Ville d'Ettelbruck au sujet de la location de la maison Schmitz sise 4, Grand-rue à Ettelbruck au prix de location mensuel de trois cents euros (300 EUR) avec effet au 1er août 2014

5.2 Approbation du contrat de bail passé en date du 8 août 2014 entre Monsieur Etienne BLAVIER et l'administration communale de la Ville d'Ettelbruck au sujet d'une mise à disposition d'un emplacement sur la place de la Libération à Ettelbruck en vue d'y installer, pour une durée de 10 semaines, une pharmacie mobile au prix d'un loyer de mille cent soixante-six euros (1.166 EUR) avec effet au 27 août 2014

5.3 Approbation de la convention de collaboration passée entre «Le Forum de l'Emploi» et la Ville d'Ettelbruck concernant la réalisation de menus travaux d'aménagement et de réparation, d'entretien d'installations, d'espaces verts et d'autres espaces aménagés municipaux pour le compte de la commune d'Ettelbruck

6 — Modifications au règlement de la circulation

6.1 Approbation de deux modifications du règlement de la circulation communal du 16 avril 2010 (Chapitre II: «Dispositions particulières»)

6.2 Approbation de trois règlements de modification temporaire de la circulation

7 — Divers

7.1 Approbation de l'adhésion de la commune de Walferdange au Syndicat Intercommunal de Gestion Informatique (SIGI)

7.2 Approbation du procès-verbal et du décompte relatifs à la réfection de la conduite principale d'adduction d'eau froide au hall omnisports Frankie Hansen

Total des devis approuvés:	42.500,00 EUR
Total de la dépense effective:	41.647,97 EUR

7.3 Octroi d'un subside extraordinaire de cent euros (100 EUR) alloué à «Radio LORA - de Lokalradio fir Dikrech, Ettelbréck an Ëmgéigend» à titre de participation financière de la Ville d'Ettelbruck à l'installation de la liaison à distance entre le studio de diffusion radiophonique au LCD et le bâtiment du «Jugendhaus Dikrich»

7.4 Approbation du contrat de louage de services portant engagement de Madame Jessica KIRCHENS comme agent administratif assurant le remplacement de Madame Monique NEY (congé de maternité et congé parental) au service «Facturation» pour une durée déterminée (tâche de 100% du 01.09.2014 au 31.03.2015 et tâche de 50% jusqu'à la fin officielle du congé parental). La durée minimale du contrat est fixée à 16 mois. L'engagement a lieu sous le statut du salarié à tâche intellectuelle.

• Séance du 16 octobre 2014

Présents: Schaaf, Halsdorf, Feith-Juncker, Thull, Gutenkauf, Nicolay, Schmit, Mohr, Steichen, Jacoby, Feypel, Steffen, Reeff

1 — Plan de gestion annuel du domaine forestier de l'exercice 2015

■ Approbation du plan de gestion annuel du domaine forestier de la Ville d'Ettelbruck durant l'exercice 2015

	Dépenses	Recettes
1. Protection de la nature en milieu ouvert:	2.750 EUR	
2. Gestion durable et protection des forêts:	22.600 EUR	25.900 EUR
3. Protection des ressources cynégétiques et de la faune sauvage:		14.770 EUR
4. Sensibilisation et information du public:	1.500 EUR	
5. Logistique (entretien et outillage):	11.000 EUR	
6. Gestion du personnel:	4.900 EUR	
TOTAUX:	42.750 EUR	40.670 EUR
		13 oui

2 — Enseignement fondamental 2014/2015

2.1 Approbation de l'organisation définitive de l'enseignement fondamental de la Ville d'Ettelbruck pour l'année scolaire 2014/2015

13 oui

2.2 Approbation du plan d'encadrement périscolaire (PEP) de la Ville d'Ettelbruck pour l'année scolaire 2014/2015

13 oui

2.3 Approbation du plan de réussite scolaire de l'enseignement fondamental de la Ville d'Ettelbruck pour les années 2014-2017

13 oui

3 — Avis du conseil communal relatif aux projets de plans directeurs sectoriels

Le conseil communal félicite le gouvernement pour la démarche dans le cadre des plans sectoriels, se permet d'émettre le présent avis dans un esprit de dialogue constructif et de faire les observations et suggestions suivantes au sujet des projets de plans sectoriels:

3.1 Projet de plan sectoriel «Logement»

Art. 2. Définitions

(3): «croissance du nombre de logements»

Le nombre de ménages existants, déterminant le seuil de croissance de 20% serait celui du 1er janvier de l'année d'entrée en procédure du projet d'aménagement général (PAG).

Au vu de l'incertitude de la mise en œuvre des plans sectoriels et de la lenteur de la procédure SUP (au niveau de sa réalisation comme de son approbation ministérielle), l'année d'entrée en procédure du PAG de la Ville d'Ettelbruck se situera en 2016, 2017 ou 2018.

Tous les logements créés en attendant cette échéance sont donc pris en considération pour le calcul du seuil de croissance futur, mais non pas pour comptabiliser le taux de réalisation de ce potentiel de croissance. Il s'ensuit un objectif rehaussé, fondé sur l'effort considérable actuel de notre commune dans la construction de logements nouveaux.

Le conseil communal demande que la date à considérer pour la détermination du nombre de ménages soit le 1er janvier 2016 pour la première refonte du PAG, indépendamment de la date d'entrée en procédure du PAG.

La date à considérer pour la détermination du nombre de ménages pour les refontes subséquentes du PAG sera le 1er janvier de l'année d'entrée en procédure du PAG respectif.

Art. 6. Communes prioritaires

(1): Les efforts de densification, de viabilisation des lacunes dans le bâti existant, les constructions dans les zones PAP «quartier existant» et les PAP «nouveau quartier» dans une zone viabilisée ne sont pas pris en compte pour le calcul du potentiel de croissance et de la croissance réelle prescrite de 20%.

Ceci n'encourage pas l'effort communal à remplir les objectifs de l'article 4: limitation des extensions urbai-

nes, concentration du développement, contribution à la densification etc.

La commune, soucieuse d'atteindre l'objectif du législateur, a pour seul et unique moyen de prévoir des extensions substantielles du périmètre. Tout autre effort de croissance augmente le seuil à atteindre et ne fait donc que rehausser la pression sur une nouvelle extension.

Il n'est pas concevable de ne pas tenir compte de l'ensemble des efforts de création de logements, non-obstant le classement de la zone correspondante.

Voilà pourquoi le conseil communal demande que l'article 6 soit modifié comme suit:

«Les communes prioritaires doivent procéder, dans le cadre de la mise en conformité et des mises à jour subséquentes de leur plan ou projet d'aménagement général, à la désignation de zones mixtes ou zones d'habitation soumises à un plan d'aménagement particulier de manière à disposer d'un potentiel de croissance du nombre de logements d'au moins 20%. Pour la détermination du nombre de logements requis dans des plans d'aménagement particuliers, il est tenu compte de l'effort de valorisation du potentiel dans les quartiers existants. Pour le calcul du potentiel de croissance les zones d'aménagement différé ne sont pas prises en compte. Lorsque le statut de la zone d'aménagement différé est levé, elle est prise en compte.»

En conséquence, la référence au plan d'aménagement particulier «nouveau quartier» est à remplacer à tous les endroits du texte du règlement par la notion de «plan d'aménagement particulier».

De la sorte, tous les efforts à l'intérieur de l'espace prioritaire d'urbanisation seront pris en compte. Nous entendons par cet espace en effet la totalité des localités d'Ettelbruck et de Warken.

Considérations générales du plan sectoriel logement en projet:

1. Le potentiel de croissance de 20% des logements existants sera nouvellement fixé lors de chaque renouvellement du PAG, soit tous les 6 ans à partir de la mise en conformité.

Il s'ensuit un effort continu de mise à disposition de nouveaux terrains. Il reste à considérer que l'étendue territoriale de la Commune d'Ettelbruck n'est pourtant pas illimitée, alors que l'exigence du législateur n'est pas limitée, ni dans le temps ni dans les chiffres. Même

si l'effort de croissance de l'ordre de 20% est réalisable à court et moyen terme, le potentiel d'extension du périmètre d'agglomération tendra rapidement vers zéro. **Il importe en conséquence de prévoir un mécanisme de révision des objectifs et des moyens du plan sectoriel logement, compatible avec les limites géographiques de notre espace de vie.**

2. Des mesures pour mobiliser les terrains à l'intérieur du périmètre d'agglomération actuel font défaut dans le projet de règlement. De même le projet ne contient **aucune incitation à réglementer la taxation des immeubles inoccupés**, bien au contraire le présent projet tend à freiner cet effort: chaque augmentation de logements ainsi réalisée n'étant pas prise en compte pour témoigner l'atteinte des objectifs, mais seulement pour augmenter le seuil à atteindre.

3. Les communes de la Nordstad étant engagées dans un processus cohérent de développement commun devraient, de même que les autres régions conventionnées, pouvoir mettre les efforts ensemble afin d'atteindre de façon commune l'objectif de croissance. **Ainsi l'évaluation du potentiel de croissance de 20% doit pouvoir être faite non seulement par commune mais pour l'ensemble des communes de la Nordstad.**

4. Le gouvernement doit, à court terme, engager **un débat national au sujet du développement futur du pays**. Le Luxembourg ne peut durablement trouver son salut dans une seule logique de croissance permanente. Le territoire étant limité, les capacités de mobilité étant limitées, la volonté des citoyens à une croissance dans tous les domaines étant limitée, le présent plan sectoriel logement doit être accompagné **d'un débat national dont se dégage la capacité finale du territoire national et les conséquences pour un développement limité au raisonnable et au durable.**

5. Le conseil communal invite le gouvernement à prendre en considération les devoirs régionaux et nationaux des communes prioritaires lors de la fixation de la dotation de l'Etat à attribuer aux communes.

3.2 Projet de plan sectoriel «Transport»

Art. 5:

Le conseil communal demande que le projet d'infrastructure routière inscrit à l'annexe 1 sous 6.6

(contournement d'Ettelbruck N7-N15) soit classé de la phase 2 en phase 1.

En effet, face aux efforts du pays en termes de logement et de croissance, le volume du trafic routier ne diminuera pas. Le plan sectoriel transports aidera à atténuer son augmentation, mais le chaos actuel avec 4 heures d'embouteillages/jour au centre d'Ettelbruck ne peut pas trouver de solution dans 20 ans seulement.

La liaison de la N7 avec la N15 (Ettelbruck-Wiltz) passe actuellement par le centre de la Ville d'Ettelbruck et provoque aux heures de pointe des ralentissements et embouteillages jusqu'à l'A7 à la hauteur de Colmar-Berg! Le giratoire au centre est inadapté pour évacuer le trafic et produit des ralentissements dans toutes les directions, à travers Ettelbruck jusqu'à Erpeldange. La situation est devenue inacceptable. Le réseau routier n'est pas adapté au trafic routier qui résulte de la forte croissance de la région limitrophe de la Ville d'Ettelbruck. Inutile de rappeler qu'il est dès lors impossible pour les autobus RGTR à respecter les horaires.

Le conseil communal se prononce pour la sécurisation de la B7 et préconise une extension à 2 x 2 voies sur le tronçon situé entre la localité de Colmar-Berg et le lieu-dit «Fridhaff».

Art. 6:

Le tracé du couloir réservé pour la construction du contournement d'Ettelbruck en direction de Feulen ne correspond pas au projet connu et inscrit au PAG de la Ville d'Ettelbruck depuis plus de 10 ans. Par ailleurs, le couloir réservé au plan sectoriel diffère du projet du tracé tel que retenu par le même plan sectoriel!

Le conseil communal insiste à ce que le tracé:

- **soit fixé d'un commun accord avec les responsables de la Ville d'Ettelbruck**
- **préserve au maximum le terrain au lieu-dit «Hinnesknepchen», terrain potentiel pour une réserve foncière totalement coupée par le tracé prévu.** Il reste à remarquer qu'en 2004 le trajet était quasiment identique à cet endroit mais prévoyait un tunnel qui n'affectait ni le paysage ni la zone en question.
- **soit précisé au niveau des plans en indiquant les parties aménagées en surface, en souterrain et en pont respectivement viaduc**
- **n'affecte pas les zones désignées pour le captage d'eau destinée à la consommation comme eau potable.**

Le conseil communal favorise le projet initial et insiste sur la réalisation du tunnel souterrain.

Finalement, le conseil communal demande **que la voie de contournement projetée soit reliée au CR305** (Ettelbruck-Carelshof). Le CR305 est en effet devenu une voie de jonction de plus en plus fréquentée par les habitants des cantons ouest en direction de la Nordstad respectivement de l'A7.

Art. 9 (3) et (4):

Les emplacements minima pour vélos, tel que prescrits, ne correspondent pas aux besoins du terrain et sont à revoir à la baisse.

L'annexe 6 prescrit:

1. Un emplacement vélo / 6 élèves de l'école fondamentale

Ceci nous amènerait à prévoir 129 emplacements vélos dans les trois cours d'école.

- Bâtiments scolaires de l'enseignement préscolaire (Bëschel et rue Dr Klein)

- Cycle 1 précoce: 9 emplacements (55 enfants de 3 (!) ans)

- Cycles 1.1 et 1.2: 28 emplacements (166 enfants de 4-6 (!) ans)

- Bâtiment central de l'enseignement fondamental (place Marie-Thérèse):

- Cycles 2 à 4: 92 emplacements (553 enfants de 6-12 ans)

La Ville d'Ettelbruck dispose d'un ramassage scolaire accompagné (par bus) qui fonctionne sur 2 lignes et dessert tous les quartiers qui ne permettent pas aux élèves de se rendre à pied à l'école.

Pour les enfants habitant à proximité du centre-ville respectivement des infrastructures scolaires, un chemin pour piétons sécurisé et balisé a été mis en place. Le bâtiment central de l'enseignement fondamental est tout près de la zone piétonne (accès par un passage souterrain) de sorte qu'une grande partie des élèves peut rejoindre à pied et sans risque le bâtiment scolaire. Il en résulte qu'à l'heure actuelle le nombre de personnes qui amènent leur enfant en voiture privée à l'école est infime voire négligeable.

Les quartiers résidentiels «Lopert» et «Patton» sont accidentés et ne permettent pas aux élèves de parcourir le trajet pour l'école à bicyclette.

Le nombre d'élèves susceptibles de se déplacer à vélo est restreint.

Pour ces raisons, le conseil communal demande de modifier l'annexe 6 de la façon suivante:

- **Pas d'emplacements vélos imposés pour les élèves de l'éducation précoce et du Cycle 1 de l'enseignement fondamental.**

- **Nombre d'emplacements vélos imposés pour les élèves des cycles 2 à 4 de sorte à satisfaire la demande. Obligation de prévoir un plan de mobilité pour les élèves qui tient compte du ramassage scolaire, des déplacements à vélo et de la circulation piétonne. Ce plan de mobilité peut définir un nombre raisonnable d'emplacements.**

2. Un emplacement vélo / 10 étudiants des lycées

Les lycées situés sur le territoire de la commune d'Ettelbruck (Lycée Technique - 1.400 étudiants), Ecole Privée Sainte-Anne - 1.000 étudiants, Lycée Technique Agricole - 700 étudiants, Lycée pour Professions de Santé - 300 étudiants, CNFPC - 130 étudiants) devraient totaliser quelque 350 emplacements pour vélos. Le Lycée Technique d'Ettelbruck totalise actuellement 3 à 5 vélos sur son site. Les usagers sont exclusivement des enseignants et exceptionnellement un étudiant résidant à Ettelbruck.

Etant donné que la grande majorité des étudiants n'habite pas le Ville d'Ettelbruck ni même les localités limitrophes, il est matériellement impossible qu'un étudiant sur 10 puisse se rendre sur le site du lycée à bicyclette.

Les étudiants arrivent à Ettelbruck en faisant de longs trajets. Par ailleurs la topographie environnante rend impossible le recours à la bicyclette pour la grande majorité des élèves.

Une gare routière est située au niveau des lycées principaux, un arrêt près de l'Ecole Privée Sainte-Anne et la Gare CFL est à quelques minutes à pied. Les alentours des lycées sont réglementés par un système de parking résidentiel et les étudiants conducteurs d'automobiles ne sont donc pas incités à se rendre à l'école en voiture privée.

Au vu de ce qui précède, le conseil propose d'établir un plan de mobilité pour chacun des lycées concernés au lieu d'imposer un quota rigide.

3. 2 à 10 emplacements à chaque arrêt de bus.

La Ville d'Ettelbruck dispose d'un réseau City Bus desservant 42 arrêts situés pour la plus grande partie en zone résidentielle avec des arrêts aménagés au bord du trottoir.

Nombreux sont les arrêts où il sera impossible d'installer des emplacements pour bicyclettes, le trottoir comme seul espace public disponible ne pouvant en aucun cas s'y prêter.

Le concept même du City Bus, en desservant un nombre élevé d'arrêts, ne prévoit pas d'accueillir aux arrêts des usagers de vélos. L'étendue limitée de la commune permet, à l'exception des quartiers situés dans des espaces plus vallonnés, de rejoindre à vélo les destinations voulus sans changer de mode de transport.

Voilà pourquoi le conseil communal demande de modifier l'annexe 6 en ce sens que les lignes locales ne doivent pas être équipées d'emplacements pour vélos sauf en cas de besoin dûment constaté. En plus, les arrêts en bordure des trottoirs ne permettent pas leur installation.

Le conseil communal demande en outre que soit précisé qu'il incombe à l'Etat d'installer les emplacements pour vélos aux arrêts du réseau RGTR.

4. 1 emplacement vélos pour 50 m² de surface de vente

Le projet de règlement stipule cette obligation dans l'annexe 6. Vu qu'en zone piétonne ceci relève de l'impossible, une solution «en étroite collaboration avec les autorités» est à prévoir.

Dans le souci d'équité quant au traitement des administrés, le conseil communal demande que soit créé dans le règlement en projet la base légale pour faire participer le commerce de proximité aux frais de la commune pour l'installation des emplacements manquants.

Art. 12 (2)

La Ville d'Ettelbruck étant un lieu de services générant un taux de visiteurs élevé, les restrictions en termes d'emplacements à créer pour les maîtres d'ouvrages privés sont ressenties comme trop limitatives.

Alors qu'actuellement le PAG de la Ville d'Ettelbruck impose la création d'un emplacement de stationnement par tranche de 40 m² de surface commerciale construite nette, le règlement en projet prévoit en phase transitoire au maximum un emplacement pour 70 m² de construction brute et en phase finale un emplacement par 180-250 m². Etant donné que les emplacements ainsi créés ne serviront pas les visiteurs mais les propriétaires ou professionnels des lieux, la charge d'aménager des emplacements suffisants pour les clients et visiteurs des commerces et services de la ville restera à charge de la commune.

En outre, pour les entreprises artisanales se trouvant classées dans la catégorie 1, le supplément définitif pour les véhicules de service est mis à «0». Il importerait également de permettre dans ce contexte un supplément «par rapport au besoin concret justifié», comme dans les catégories 2 et 3.

A titre d'exemple on peut citer la situation qu'il sera interdit à un cabinet médical de créer des emplacements pour visiteurs sur son propre terrain, respectivement un seul par tranche de 70 m² en phase transitoire /art. 23 (3), 90 m² en phase définitive et un seul par tranche supplémentaire de 180 à 250 m².

En conséquence, la commune devra, à sa charge, créer les espaces nécessaires sur le terrain public.

Il faut savoir que la Ville d'Ettelbruck accueille de nombreux cabinets médicaux et que les personnes qui vont en consultation ne sont souvent pas aptes à se déplacer par les moyens du transport public.

Le conseil communal demande de revoir à la baisse les restrictions limitatives pour l'obligation de créer sur des terrains privés des emplacements de stationnement et de permettre à la commune de déroger en fonction du service ou du commerce en question.

3.3 Projet de plan directeur «Paysage»

Art. 3:

A la carte annexée indiquant la zone pour la préservation d'un réseau écologique, le conseil communal de la Ville d'Ettelbruck demande sa révision à différents endroits:

- **Le tracé de la liaison Ettelbruck - Feulen** (contournement) ne doit en aucun cas être mis en doute par le filet «Zone d'importance particulière du réseau écologique». Son importance vitale pour le développement de la région impose sa réalisation dans les plus brefs délais.

- **Une zone d'habitation potentielle** sise entre l'actuel Camping «Kalkesdelt» et le «Wëllerbësch» est à ne pas hypothéquer (cf. Art. 7).

- Au lieu-dit «Lopert», il est prévu que les rues Michel Rodange et Abbé Flies puissent être reliées entre elles à l'ouest. Cette jonction permettra aux citoyens riverains d'éviter les longs trajets dans le cul de sac actuel, de créer des habitations, de mieux profiter du transport en commun, de faciliter les courts chemins entre voisins. **Cet espace devrait être sorti de la «zone**

prioritaire du réseau écologique» afin de pouvoir réaliser un nouveau quartier à cet endroit.

- Deux exploitations sont à retirer de la «zone prioritaire du réseau écologique» cf. art. 11)

Art. 7:

Les projets d'infrastructures prioritaires sont à réaliser de façon à «optimiser l'intégration paysagère».

Le conseil communal demande au gouvernement de revenir sur le tracé de la liaison Ettelbruck - Feulen, intégré dans le PAG actuellement en vigueur. En effet, à la hauteur du «Kneppchen», le tracé original prévoyait un passage souterrain réalisé par tranchée couverte. Cependant, le nouveau tracé se rapproche de la localité et la coupe du paysage avoisinant du «Wellerbësch». Toute vocation récréative et la beauté du paysage en souffriraient de façon définitive et inacceptable.

En plus, la zone hachurée en rouge sur le plan annexé pourra servir à une extension douce du périmètre de la commune et devra donc rester libre de toute contrainte paysagère.

Art. 11:

Les constructions agricoles existantes en «zone prioritaire du réseau écologique» sont à préserver en ce qui concerne leur exploitation et extension.

En conséquence, le conseil communal demande que le site «Heinenhaff», exploitation agricole avec une succession assurée, ne soit pas classée en zone prioritaire et que la modernisation et transformation du site restent garanties sans difficultés.

Le terrain en question est marqué en rouge sur la carte jointe au présent avis.

De même le logement avec exploitation artisanale sis au «Lopert», à l'extrémité de l'agglomération, est à laisser libre de contraintes paysagères.

Au lieu-dit «auf dem Moor», un PAP est en phase de planification avancée. Le projet de plan sectoriel paysages recouvre une bande de ce PAP et empiète donc sur sa réalisation. Etant donné que les plans sectoriels tiennent compte des réalisations en cours et du PAG en vigueur, **le conseil communal demande de redresser cette erreur matérielle.**

3.4 Projet de plan directeur sectoriel «Zones d'activités économiques»

L'avis en question sera formulé par le syndicat intercommunal «ZANO».

13 oui

4 — Devis et modifications budgétaires

4.1 Approbation d'un devis estimatif de 30.000 EUR (trente mille euros) relatif à l'aménagement d'un bureau supplémentaire et de locaux d'archives au Service des Régies de la Ville d'Ettelbruck

13 oui

4.2 Approbation de différentes modifications budgétaires de l'exercice 2014

11 oui, 2 abstentions (Feypel, Gutenkauf)

5 — Adoption d'un projet d'aménagement particulier

■ Approbation d'un projet d'aménagement particulier (PAP) concernant des fonds sis à Warken au lieu-dit «in der Ae» sous les conditions suivantes:

- Il doit être tenu compte des modifications proposées par la cellule d'évaluation, à l'exception de la suppression des six premiers emplacements de stationnement ainsi que des observations formulées par le conseil d'administration du CHdN.

- L'écran de verdure le long des immeubles sis dans l'avenue Salentiny et dans l'impasse Salentiny ainsi que l'aménagement doivent être maintenus et le bassin de rétention doit être aménagé de façon à conserver les arbres existants.

- Il est renoncé à l'indemnité compensatoire pour la cession des fonds inférieure au quart de la surface totale vu que la surface du terrain ne permet pas de céder 25 % de la surface totale à la commune.

- Le maître d'ouvrage doit s'engager à observer les conditions prescrites quant à l'établissement d'un projet d'exécution tel que prévu à l'article 35 de la loi communale modifiée du 13 décembre 1988. Par ailleurs une convention établie entre la commune et le maître d'ouvrage doit reprendre les conditions et

Délibérations du conseil communal

modalités de réalisation du projet conformément à l'article 36 de la loi citée ci-dessus.

11 oui, 2 abstentions (Jacoby, Thull)

6 — Modifications du règlement de la circulation communal

■ Approbation de différentes modifications du règlement de la circulation communal du 16 avril 2010
13 oui

7 — Office Social Nordstad

7.1 Approbation d'une délibération du conseil d'administration de l'Office Social Nordstad du 12 mai 2014 portant décharges des remboursements de secours 2014
13 oui

7.2 Approbation d'une délibération du conseil d'administration de l'Office Social Nordstad du 16 juin 2014 portant report sur l'exercice budgétaire 2014 du bénéfice ayant résulté du décompte final 2013 des recettes et dépenses de l'action sociale «Kannerwonschbam»
13 oui

7.3 Approbation d'une délibération du conseil d'administration de l'Office Social Nordstad du 14 juillet 2014 portant recours à une ligne de trésorerie
13 oui

7.4 Approbation d'une délibération du conseil d'administration de l'Office Social Nordstad du 25 août 2014 ayant eu comme objet l'approbation du décompte semestriel couvrant la période du 1er janvier 2014 au 30 juin 2014
13 oui

7.4 Approbation de diverses délibérations du conseil d'administration de l'Office Social Nordstad portant sur des affaires de personnel
13 oui

8 — Affaires de personnel

■ Octroi à Madame Véronique THILL, expéditionnaire administrative au service de l'Etat civil de la Ville

d'Ettelbruck, d'une prolongation du service provisoire jusqu'au 31 décembre 2015

13 oui

9 — Réduction de pesticides

■ Approbation d'une décision de principe visant à réduire fortement l'utilisation de pesticides sur l'ensemble des terrains appartenant à la Ville d'Ettelbruck
13 oui

10 — Divers

10.1 Motion déposée par le groupe politique «déi gréng» ayant pour objet de demander à la Fabrique d'Eglise et aux Oeuvres de la paroisse d'Ettelbruck de présenter au conseil communal ses comptes consolidés

Motion retirée de l'ordre du jour par le groupe politique «déi gréng» après discussion du sujet

10.2 Approbation d'un contrat de bail signé en date du 1er octobre 2014 entre M. et Mme Robert WEALER-LANGERS et la Ville d'Ettelbruck portant sur la location du garage no 2 situé dans la rue de l'Arcade à Ettelbruck au prix de location mensuel de soixante-quinze EUR (75 EUR) avec effet au 1er octobre 2014
13 oui

10.3 Décomptes de travaux extraordinaires

■ Approbation du procès-verbal et du décompte relatifs à la mise en conformité au niveau de la sécurité du hall omnisports au Deich

Total du devis approuvé: 154.500,00 EUR

Total de la dépense effective: 154.428,26 EUR

13 oui

■ Approbation du procès-verbal et du décompte relatifs à l'acquisition d'un nouveau tracteur pour le domaine forestier - triage Ettelbruck et Erpeldange

Total du devis approuvé: 155.000,00 EUR

Total de la dépense effective: 153.130,00 EUR

13 oui

■ Approbation du procès-verbal et du décompte relatifs à l'acquisition du premier équipement au Däichhal

Total des devis approuvés: 200.000,00 EUR

Total de la dépense effective: 195.808,91 EUR

13 oui

■ Approbation du procès-verbal et du décompte relatifs aux travaux de rénovation au camping municipal «Kalkesdelt»

Total des devis approuvés: 60.000,00 EUR

Total de la dépense effective: 45.109,27 EUR

13 oui

10.4 Octroi à l'a.s.b.l. «Médecins sans Frontières» d'un subside extraordinaire de 1.000 EUR en tant qu'aide humanitaire dans la lutte anti-Ebola

13 oui

10.5 Octroi à la société locale «Amis du Chien de Police et de Garde» d'un subside extraordinaire de deux cents EUR (200 EUR) à titre de participation financière de la commune aux frais d'acquisition d'un conteneur de stockage pour matériel d'entraînement

13 oui

10.6 Informations du collège échevinal concernant la reprise de la totalité des parts de la société City Mov' par la société ENOVOS

10.7 Informations du collège échevinal relatives à la construction d'un parking aérien couvert par le Centre Hospitalier du Nord

Décision de principe prise par le conseil communal dans la séance publique du 16 octobre 2014

Considérant que:

- les pesticides polluent l'eau et ont un impact négatif sur l'environnement et sur la santé, surtout sur la santé des populations les plus fragiles dont les enfants;
- les cultures d'OGM et l'utilisation massive de pesticides, notamment d'herbicides, sont étroitement liées;
- les cultures d'OGM et l'utilisation de pesticides dans le monde sont responsables d'une partie de la perte de biodiversité;
- l'agriculture, basée sur les OGM et une utilisation massive de pesticides, pose de graves problèmes socio-économiques aux paysans;

- les pesticides sont utilisés massivement dans les cultures d'OGM et multiplient ainsi les effets négatifs sur la santé de ce type d'agriculture;

- plus le contact entre population et pesticides est intense, plus les risques pour la santé augmentent;

- l'utilisation de pesticides pose de sérieux problèmes aux populations d'abeilles, aux hyménoptères pollinisateurs et autres insectes;

- dans leur vie quotidienne, les enfants sont exposés à un cocktail de pesticides

Le conseil communal félicite le Service des Régies de la Ville d'Ettelbruck des efforts réalisés au cours des dernières années pour réduire l'usage de pesticides.

Le conseil communal de la Ville d'Ettelbruck déclare et décide à l'unanimité que la commune va:

- s'engager à réduire fortement l'utilisation de pesticides sur l'ensemble des terrains lui appartenant et notamment à en utiliser moins voire plus du tout sur les terrains où jouent des enfants ou ceux qui se trouvent à proximité des endroits où il y a des enfants: autour des écoles, crèches et autres structures d'accueil, aires de jeux;

- s'engager à appuyer les services dans leurs démarches (formation de personnel, acquisition de matériel) d'utiliser exclusivement des systèmes d'exploitations alternatives à l'usage des pesticides jusqu'à la fin de l'année 2015;

- faire des efforts pour sensibiliser les structures d'accueil pour enfants et les crèches privées, les jardiniers et les agriculteurs sur les effets négatifs et les dangers liés à l'utilisation de pesticides;

- augmenter la biodiversité sur les terrains autour des écoles et structures d'accueil en diminuant les pelouses en faveur de parcelles avec des fleurs indigènes, sources de nectar et de pollen pour les abeilles et autres insectes pollinisateurs. Une telle mesure augmenterait aussi la valeur éducative et pédagogique des terrains autour des écoles et structures d'accueil.



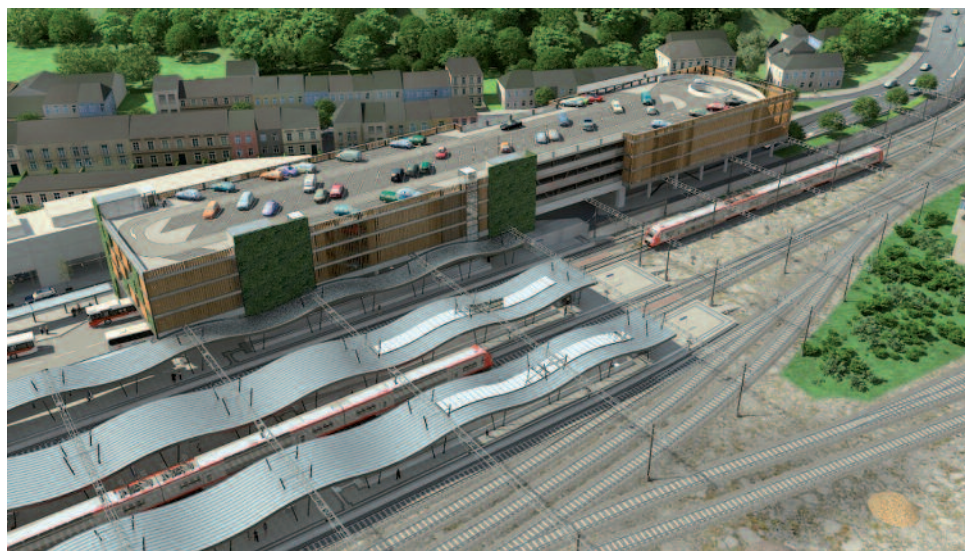
Soirée d'information et de présentation du pôle d'échange multimodal de la gare d'Ettelbruck

En date du 22 octobre 2014 a eu lieu la soirée d'information et de présentation du pôle d'échange multimodal de la gare d'Ettelbruck en présence de Monsieur Camille Gira, Secrétaire d'Etat du Développement Durable et des Infrastructures.

Les 8 modules formant le projet global «Pôle d'échange multimodal» se présentent comme suit:

- **pour le département des Transports - CFL (Fonds du Rail):**

- la mise en conformité de la gare,
- le renouvellement des superstructures ferroviaires,
- la construction d'un parking P&R,
- la reconstruction du bâtiment voyageurs et de ses alentours directs.



- **pour le département des Travaux publics - Ponts et Chaussées (Fonds des Routes):**

- la réorganisation multimodale de la N7/rue du Canal, rue Prince Henri, rue de la Gare et Av. J.-F. Kennedy et du CR348/Av. Salenty,
- la mise en souterrain de la N7 entre le carrefour de la Wark et la station d'essence ARAL
- la réalisation de la gare routière, du parvis de la gare et de ses alentours directs,
- la mise en place de l'artère d'approche multimodale du carrefour «Dreieck» au pôle d'échange.



L'entrée et la sortie du tunnel routier sont supérieures au niveau de la crue centennale. L'ouvrage prévu résiste aux poussées de l'eau. Entre l'ouvrage du souterrain de la N7 et le giratoire Dreieck, le pont Patton sera reconstruit en vue de:

- mieux contourner le trafic à l'entrée en ville Est d'Ettelbruck,
- donner priorité aux bus et
- offrir au pont un gabarit adéquat pour la mobilité douce.

Trois quais permettront aux CFL de pouvoir effectuer des travaux de réparation. 2 passages souterrains élargis permettront aux personnes à mobilité réduite d'avoir un meilleur accès aux quais. Des bandes podotactiles seront également mises en place sur les quais. Avec une capacité de quelque 430 places de stationnement, le P&R offrira à ses utilisateurs un pôle d'échange confortable à proximité directe des bus et trains. 20 places élargies pour handicapés ainsi que 20 places équipées de bornes de recharge pour véhicules électriques sont prévus. Cette offre de bornes de recharge constitue une offre de base extensible suivant les besoins futurs.



Différentes mesures seront prises pour débloquer la situation de la circulation: construction d'un tunnel d'une longueur de 350 mètres, feux de signalisation au croisement avenue Salentiny/avenue Kennedy/rue Prince Henri. Des zones mixtes, avec priorité pour vélos et bus seront également aménagées.

Les coûts du projet

Les coûts du projet s'élèvent à 160 mio. euros avec une participation de 115 mio. euros du Fonds du Rail et une participation de 45 mio. euros du Fonds des Routes.

Durée des travaux

La durée des travaux est prévue pour une période de 5 ans, s'il n'y a pas de complications imprévues en cours de route.

La 1ère phase pourrait débuter en 2016. Des travaux préliminaires ont déjà été entamés, notamment la construction d'un bassin de rétention dans la rue du Canal.

Ce projet revalorisera tout le quartier de la gare d'Ettelbruck et augmentera la qualité de vie des habitants d'Ettelbruck.

Suivez le projet sur: <http://ettelbruck.lu/la-ville/chantiers-de-la-ville/>



• Sitzung vom 14. Juli 2014

Anwesend: Schaaf, Halsdorf, Feith-Juncker, Thull, Gutenkauf, Nicolay, Schmit, Mohr, Steichen, Jacoby, Feypel, Steffen
Entschuldigt: Gutenkauf, Reeff

1. Einnahmen 2013

A. Im außerordentlichen Haushalt

Summe der Einnahmen 624.974,10 EUR

B. Im ordentlichen Haushalt

Summe der Einnahmen 30.660.601,94 EUR

Gesamtsumme der ordentlichen und außerordentlichen Einnahmen 31.285.576,04 EUR
Einzelheiten S. 4-6

9 ja, 2 Enthaltungen (Jacoby, Thull)

2. Noch ausstehende Einnahmen des Jahres 2013

Einzelheiten S. 6

3. Änderungen im Haushalt

3.1 Bewilligung eines zusätzlichen Kredits von 200.000 EUR für die Anschaffung eines neuen Stromaggregats für das Blockheizkraftwerk „Schintgen“

11 ja

Herr GUTENKAUF nimmt an der Sitzung teil.

3.2 Bewilligung eines zusätzlichen Kredits von 10.000 EUR für die Einrichtung einer neuen Internet/Intranet-Seite.

12 ja

4. Immobilientransaktion

■ Billigung des notariellen Aktes bzgl. der unentgeltlichen Abgabe von Parzellen zur öffentlichen Nutzung an die Stadt Ettelbrück im Rahmen des spezifischen Flächennutzungsplans (PAP) „um Bëschel“ und bzgl. des Erwerbs einer im Rahmen dieses PAP zu errichtenden Tiefgarage mit 20 Stellplätzen durch die Gemeinde zum Preis von 740.000 EUR

8 ja, 2 Enthaltungen (Feypel, Gutenkauf),
2 nein (Jacoby, Thull)

5. Verträge und Konventionen

5.1 Billigung der Konvention zwischen dem Staat und der Stadt Ettelbrück über die Führung der Kindertagesstätte MultiKulti im Jahre 2014

5.2 Billigung der Konvention zwischen dem Staat und den Gemeindeverwaltungen von Bettendorf, Bourscheid, Colmar-Berg, Diekirch, Erpeldange, Ettelbruck, Feulen, Mertzig und Schieren sowie dem Sozialamt Nordstad über die Führung des Sozialamtes und die finanzielle Beteiligung im Jahre 2014

5.3 Billigung der Konvention zwischen dem Schöfferrat der Stadt Ettelbrück einerseits und dem Staat sowie der Eisenbahngesellschaft CFL andererseits über die Bedingungen beim Bau, bei der Finanzierung, der Inhaberschaft und der Instandhaltung der neuen beim Friedhof gelegenen Brücke über die Eisenbahn

5.4 Billigung der Konvention zwischen Frau Maria CARDOSO RIBEIRO und der Gemeindeverwaltung bzgl. der Verpachtung eines der Stadt Ettelbrück gehörenden Gartens

jeweils 12 ja

6. Spezifischer Flächennutzungsplan (PAP) in Warken

■ Billigung eines spezifischen Flächennutzungsplans in Warken, «in der Ae», unter dem Vorbehalt, dass verschiedene Bedingungen eingehalten werden

10 ja, 2 Enthaltungen (Jacoby, Thull)

Herr STEFFEN verlässt die Sitzung.

7. Spezifischer Flächennutzungsplan (PAP) in Ettelbrück

■ Billigung eines spezifischen Flächennutzungsplans in Ettelbrück, «im Lärchen», unter dem Vorbehalt, dass verschiedene Bedingungen eingehalten werden

9 ja, 2 Enthaltungen (Jacoby, Thull)

8. Stadtplanung

8.1 Ablehnung des Antrags der Fraktion von „déli gréng“ über die punktuelle Abänderung des allgemei-

nen Flächennutzungsplans (PAG) der Stadt Ettelbrück, den Bau eines Parkplatzes zwischen der „Avenue Salentiny“ und der „Rue Dr Klein“ betreffend

9 ja, 2 nein (Jacoby, Thull)

8.2 Billigung der punktuellen Abänderung des allgemeinen Flächennutzungsplans der Stadt Ettelbrück, den Bau eines Parkplatzes zwischen der „Avenue Salentiny“ und der „Rue Dr Klein“ betreffend

9 ja, 2 nein (Jacoby, Thull)

Herr SCHMIT verlässt die Sitzung.

9 Subventionen für Vereine für das Jahr 2014

■ Der Gesamtbetrag der jährlichen Subventionen beläuft sich auf 73.200 EUR.

9.1 Jährliche Subventionen

Einzelheiten S. 7-9

10 ja

Herr GUTENKAUF verlässt die Sitzung.

9.2 Außerordentliche Subventionen

■ Bewilligung einer außerordentlichen Subvention von 3.621,15 EUR für den Verein „Ettelbrécker Guiden“ (Anteil der Stadt Ettelbrück an Unterhaltarbeiten und Anschaffungen, die nötig waren, um den reibungslosen Ablauf der Tätigkeiten des Vereins sicherzustellen)

■ Bewilligung einer außerordentlichen Subvention von 374,36 EUR für den Verein „Veteranos do Norte“ (Übernahme des Fehlbetrags bei einer Veranstaltung)

jeweils 9 ja

10. Sozialamt Nordstad

■ Billigung von Beschlüssen des Verwaltungsrats:

- Jahresabrechnung 2011 des Sozialamts
- Einnahmen aus Beiträgen, Schenkungen und Sammlungen
- Einnahmen herkommend von der Kantine und der Wäscherei
- Tarife der Kantine und der Wäscherei des „Projet Arcade“

- Anpassung der Tarife der vom Sozialamt verwalteten Wohnungseinheiten

- Personalangelegenheiten

jeweils 9 ja

11. Verschiedenes

11.1 Billigung des befristeten Arbeitsvertrags mit Frau Pia ITTENBACH-HEUSBURG, Verwaltungsangestellte mit 8 Wochenstunden

11.2 Billigung des Vorschlags des Schöffenrats, die Aufnahme eines Kindes in den Zyklus I der Grundschule um ein Jahr zurückzustellen

11.3 Ernennungen:

■ Vorläufige Ernennung von Frau Pierrette ALT zur Verwaltungsangestellten im technischen Dienst der Stadt Ettelbrück

■ Vorläufige Ernennung von Frau Suzi COLLE zur Angestellten im „Service scolaire“ der Stadt Ettelbrück

■ Ernennung von Herrn Jean THOMAS zum beigeordneten Sekretär im Gemeindesekretariat der Stadt Ettelbrück

jeweils 9 ja

• Sitzung vom 15. September 2014

Anwesend: Schaaf, Halsdorf, Thull, Nicolay, Schmit, Steichen, Feypel, Steffen, Reeff
Entschuldigt: Feith-Juncker, Gutenkauf, Mohr, Jacoby

Alle Entscheidungen fielen einstimmig.

1. Schaffung von zwei Posten in der Kindertagesstätte „MultiKulti“

■ Billigung des Vorschlags, zwei Posten (zu 75 %) in der Kindertagesstätte „MultiKulti“ zu schaffen, mit dem Zweck, den Schülern Hilfe bei der Hausaufgabe anbieten zu können

2. Einnahmen 2013

■ Gehaltszuschläge für die Beamten des Gemeindesekretariats und der Gemeindekasse - Anteil des Staates 165.964,52 EUR

3. Festsetzung der Hebesätze der Gewerbe- und Grundsteuer 2015

3.1 Festsetzung des Hebesatzes der Gewerbesteuer auf 265%

3.2 Festsetzung der Hebesätze der Grundsteuer Einzelheiten S. 11

4. Immobilientransaktion

Billigung des notariellen Aktes betr. Erwerb eines Herrn Boris ANGELBERG gehörenden Grundstücks von 7,85 Ar durch die Stadt Ettelbrück (Preis: 345.000 EUR)

5. Verträge und Konventionen

5.1 Billigung des Mietvertrags mit Herrn Esad MUJANOVIC die Vermietung des Hauses „Schmitz“, 4, Grand-rue betreffend (monatliche Miete: 300 EUR)

5.2 Billigung einer Konvention zwischen dem „Forum de l'Emploi“ und der Stadt Ettelbrück betr. Durchführung von kleinen Unterhalts- und Instandsetzungsarbeiten in den städtischen Grünflächen und anderen Anlagen

6. Abänderung der Verkehrsordnung

6.1 Billigung von zwei Abänderungen der städtischen Verkehrsordnung

6.2 Billigung von drei zeitlich begrenzten Abänderungen der Verkehrsordnung

7. Verschiedenes

7.1 Billigung des Beitritts der Gemeinde Walferdingen zum „Syndicat Intercommunal de la Gestion Informatique (SIGI)“

7.2 Billigung der Abrechnung betr. Instandsetzung der Hauptwasserleitung im „Hall omnisports Frankie Hansen“

7.3 Genehmigung einer außerordentlichen Subvention von 100 EUR für „Radio LORA - de Lokalradio fir

Dikrich, Ettelbrück an Emgéigend“ (Einrichtung der Radioverbindung zwischen dem Studio im LCD und dem „Jugendhaus Dikrich“)

7.4 Billigung des Dienstleistungsvertrags mit Frau Jessica KIRCHENS als Stellvertreterin von Frau Monique NEY (Mutterschaftsurlaub)

• Sitzung vom 16. Oktober 2014

Anwesend: Schaaf, Halsdorf, Feith-Juncker, Thull, Gutenkauf, Nicolay, Schmit, Mohr, Steichen, Jacoby, Feypel, Steffen, Reef

1. Bewirtschaftung der kommunalen Waldbestände 2015

Einzelheiten S. 12

13 ja

2. Grundschule

2.1 Genehmigung der endgültigen Fassung der Schulorganisation für das Schuljahr 2014/2015

2.2 Billigung des „Plan d'encadrement périscolaire (PEP)“ der Grundschule Ettelbrück für das Schuljahr 2014/2015

2.3 Billigung des Schulentwicklungsplans (PRS) der Grundschule Ettelbrück für die Jahre 2014-2017
jeweils 13 ja

3. Stellungnahme des Gemeinderats bzgl. der Entwürfe für die „Plans directeurs sectoriels“

3.1 Entwurf des „Plan sectoriel“ Wohnungswesen
Art. 6. 1. Ein Wachstum der Gemeinde um 20% in 6 Jahren wird angestrebt, beginnend bei Inkrafttreten des allgemeinen Flächennutzungsplans (PAG) der Gemeinde. Im Augenblick gibt es aber in Ettelbrück eine rege Bautätigkeit. Da das Datum, an dem der PAG in Kraft treten wird, noch unbestimmt ist, würden die zahlreichen Wohnungen, die bis dahin entstehen, nicht mitgerechnet werden. Das hieße ebenfalls, dass die Berechnungsstufe für die genannten 20% um die Anzahl dieser Wohnungen erhöht würde.

2. Die 20 % Wachstum beziehen sich ausschließlich auf Gebiete, die für den Wohnungsbau neu erschlossen werden. Die Bautätigkeit im Innern der Ortschaft sowie auf schon erschlossenen Grundstücken wird nicht mit einbezogen, was den Druck zu einer weiteren Ausdehnung der bebauten Fläche noch erhöht.

Der Gemeinderat bittet um eine Änderung des entsprechenden Artikels.

Allgemeine Überlegungen

1. Das angepeilte Wachstumspotential ist für die Stadt Ettelbrück auf längere Sicht nicht durchführbar, angesichts der begrenzten Ausdehnung des Gemeindegebietes. Es ist deshalb wichtig, dass im Text die Möglichkeit vorgesehen wird, später eine Anpassung der Wachstumsrate an die geografischen Gegebenheiten vorzunehmen.

2. Es fehlen Maßnahmen, die dazu anregen, Baugrundstücke im Innern des Bauperimeters bereitzustellen oder die es ermöglichen, unbenutzte Immobilien zu besteuern.

3. Die Gemeinden der Nordstad haben sich zu einer gemeinsamen, kohärenten Entwicklung entschlossen. Das vorgesehene Wachstum von 20% müsste demnach nicht nur pro Gemeinde sondern für die Gesamtheit der Nordstad-Gemeinden bemessen werden.

4. Die Regierung muss kurzfristig eine allgemeine Diskussion über die zukünftige Entwicklung des Landes veranlassen, da Luxemburg seine Zukunft nicht ausschließlich auf das permanente Wachstum aufbauen kann. Aus dieser Debatte muss sich dann herauschälen, wo die Grenzen eines sinnvollen und nachhaltigen Wachstums liegen.

5. Der Gemeinderat fordert die Regierung dazu auf, die regionalen und nationalen Aufgaben der prioritären Gemeinden bei der Festsetzung der für die Gemeinden bestimmten staatlichen Hilfsmittel mit einzubeziehen.

3.2 Entwurf des „Plan sectoriel“ Transport

Art. 5. Der Gemeinderat fordert, dass die Umgehung von Ettelbrück (N7 - N15) in die Phase 1 eingestuft wird, damit das Verkehrsproblem, das täglich ein 4-stündiges Verkehrschaos bewirkt, endlich gelöst wird. Er spricht sich ebenfalls für einen Ausbau auf 2 x 2 Spuren der N7 zwischen Colmar-Berg und dem Fridhaff aus.

Art 6. Der vorgesehene Verlauf der Umgehungsstraße in Richtung Feulen stimmt nicht mit dem ursprünglichen Projekt überein, das seit 10 Jahren im PAG der Stadt festgehalten ist. Der Gemeinderat beharrt darauf:

- dass der Verlauf gemeinsam mit den Verantwortlichen der Stadt Ettelbrück festgelegt wird.

- dass ein Höchstmaß von Terrain am Ort genannt „Hinneskneppchen“ frei gehalten wird. Diese potentielle Bodenreserve wird von der vorgesehenen Straßentrasse durchschnitten, wohingegen im früheren Projekt seine Untertunnelung vorgesehen war.

- dass auf den Plänen festgelegt wird, welche Teile der Straße an der Oberfläche und welche unterirdisch oder über Brücken resp. Viadukte verlaufen.

- dass der Straßenverlauf diejenigen Gebiete unberührt lässt, die für die Entnahme von Trinkwasser bestimmt sind.

Der Gemeinderat bevorzugt das ursprüngliche Projekt und besteht auf dem Bau des Tunnels.

Er verlangt ebenfalls, dass die geplante Umgehung an den CR305 (Ettelbrück - Carelshof) angeschlossen wird.

Art. 9. Die vorgesehene Mindestzahl von Fahrradstellplätzen entspricht nicht den lokalen Bedürfnissen. Im Projekt sind vorgesehen:

In der Grundschule (Zyklen I bis IV): 1 Stellplatz für 6 Schüler

Der aktuelle gut funktionierende Schultransport, die extra für die Schüler markierten Fußwege sowie die mit Fahrrad schwer erreichbaren Viertel „Lopert“ und „Patton“ veranlassen den Gemeinderat zu den folgenden Änderungsvorschlägen:

- Keine vorgeschriebenen Stellplätze vor den Schulen des Zyklus I

- Die Anzahl der Stellplätze für die Schüler der Zyklen II - IV wird den Bedürfnissen angepasst. Ein Mobilitätsplan für die Schüler, der alle Möglichkeiten einbezieht, wird aufgestellt, auf dessen Basis eine angemessene Anzahl von Stellplätzen festgelegt wird.

In den Mittelschulen: 1 Stellplatz für 10 Schüler

In Anbetracht der aktuellen Gegebenheiten ist die

Anzahl der Stellplätze viel zu hoch. Der Gemeinderat schlägt vor, mit jeder Schule einen Mobilitätsplan aufzustellen anstatt auf einer rigiden Quote zu bestehen.

An jeder Bushaltestelle: 2 bis 10 Stellplätze

Die meisten Haltestellen des City Bus befinden sich am Rande des Bürgersteigs, wo es nicht möglich ist Stellplätze einzurichten. Der Gemeinderat fordert eine Änderung dieser Regelung dahingehend, dass die lokalen Buslinien nicht mit Stellplätzen ausgestattet sein müssen, außer es wird ein Bedarf festgestellt. Außerdem sollen die Stellplätze an den RGTR-Haltestellen vom Staat eingerichtet werden.

Ein Stellplatz pro 50 m² Verkaufsfläche

Da es nicht möglich ist, diese Forderung in einer Fußgängerzone zu verwirklichen, ist in diesem Fall eine Lösung in Zusammenarbeit mit den lokalen Behörden vorzuziehen. Der Gemeinderat verlangt, dass im geplanten Reglement die legale Basis für eine finanzielle Beteiligung des lokalen Einzelhandels geschaffen wird.

Art. 12. Das aktuelle PAG der Stadt Ettelbrück schreibt die Schaffung eines Autostellplatzes pro 40 m² neu geschaffener Geschäftsfläche vor. Das vorliegende Reglement sieht einen Stellplatz pro 70 m² (in der Übergangsphase) resp. 180-250 m² (in der Endphase) neu geschaffene Geschäftsfläche vor. Die Folge davon wäre, dass die Gemeinde dann gezwungen wäre, die fehlenden Parkplätze auf ihre Kosten und auf gemeindeeigenem Boden zu errichten. Der Gemeinderat fordert eine Überprüfung dieser Einschränkungen, was die Schaffung von Stellplätzen auf privatem Grundstück betrifft, sowie die Möglichkeit für die Gemeinde Ausnahmen vorzusehen, je nach der Art des in Frage kommenden Dienstleistungs- oder Geschäftsbetriebs.

3.3 Entwurf des „Plan directeur“ Landschaft

Art. 3. Der Gemeinderat verlangt die Überprüfung der „Zone pour la préservation d'un réseau écologique“ an verschiedenen Stellen:

- Der Verlauf der Umgehungsstraße Ettelbrück-Feulen darf auf keinen Fall durch eine „Zone pour la préservation d'un réseau écologique“ in Frage gestellt werden.

- Eine mögliche Wohnzone zwischen dem Camping und dem „Wellerbësch“ darf nicht in Frage gestellt werden.

- Das Gelände am Ende der „Rue Michel Rodange“ und der „Rue Abbé Flies“ muss aus der „Zone pour la préservation d'un réseau écologique“ herausgenommen werden, damit hier ein neues Wohnviertel errichtet werden kann.

- Zwei Betriebe müssen ebenfalls ausgenommen werden (siehe unten sub Art. 11).

Art. 7. Die vorrangigen Infrastrukturprojekte müssen verwirklicht werden können, darunter die Umgehung Ettelbrück-Feulen, so wie sie im jetzigen PAG vorgesehen ist.

Art. 11. Die sich in der „Zone pour la préservation d'un réseau écologique“ befindlichen landwirtschaftlichen Betriebe müssen erhalten bleiben und ihre Entwicklung muss garantiert werden („Heinenhaff“ sowie Wohnung mit handwerklichem Betrieb auf dem „Lopert“). Ein spezifischer Flächennutzungsplan (PAP) „auf dem Moor“ liegt teilweise in der „Zone pour la préservation d'un réseau écologique“. Da seine Planung schon weit fortgeschritten ist und dem heutigen PAG entspricht, fordert der Gemeinderat die Richtigstellung dieses Irrtums.

3.4 Entwurf des „Plan directeur“ Gewerbebezonen

Die diesbezügliche Stellungnahme wird vom interkommunalen Syndikat „ZANO“ ausgearbeitet.

13 ja

4. Kostenvoranschläge und Haushaltsänderungen

4.1 Billigung eines Kostenvoranschlags über 30.000 EUR für die Einrichtung von zusätzlichem Büro- und Archivraum im „Service des Régies“ der Stadt Ettelbrück

13 ja

4.2 Billigung von verschiedenen Änderungen im Haushalt des Jahres 2014

11 ja, 2 Enthaltungen (Feypel, Gutenkauf)

5. Spezifischer Flächennutzungsplan (PAP) „in der Ae“

Billigung eines spezifischen Flächennutzungsplans in Warken, «in der Ae», unter dem Vorbehalt, dass ver-

schiedene Bedingungen eingehalten werden
9 ja 2 Enthaltungen (Jacoby, Thull)

6. Abänderung der Verkehrsordnung

Billigung von verschiedenen Abänderungen der städtischen Verkehrsordnung

13 ja

7. Sozialamt Nordstad

Billigung von 5 Beschlüssen des Verwaltungsrats des Sozialamts Nordstad

jeweils 13 ja

8. Personalangelegenheit

Billigung der Verlängerung bis zum 31. Dezember 2015 der provisorischen Einstellung von Frau Véronique THILL beim Zivilstand der Stadt Ettelbrück

13 ja

9. Reduzierung des Pestizidgebrauchs

■ Billigung eines grundsätzlichen Beschlusses, der die Reduzierung des Pestizidgebrauchs auf dem der Stadt Ettelbrück gehörenden Gelände zum Ziel hat (siehe unten)

13 ja

10. Verschiedenes

10.1 Antrag der Fraktion von „déi gréng“ betr. Forderung an die Kirchenfabrik und die „Oeuvres paroissiales“ der Pfarrei Ettelbrück, dem Gemeinderat den Haushaltsabschluss vorzulegen

Motion zurückgezogen

10.2 Billigung eines Mietvertrags mit Herrn und Frau Robert WEALER-LANGERS die Vermietung einer Garage in der „Rue de l'Arcade“ betreffend (monatliche Miete: 75 EUR)

13 ja

10.3 Abrechnung von außerordentlichen Arbeiten

Genehmigung der folgenden Abrechnungen:

- Umgestaltungen zwecks Übereinstimmung mit den Sicherheitsnormen in der Mehrzwecksporthalle

- Anschaffung der Erstausrüstung der Deichhalle

- Anschaffung eines neuen Traktors für den Forstdienst Ettelbrück/Erpeldingen

- Renovierungsarbeiten im Camping „Kalkesdelt“
jeweils 13 ja

10.4 Gewährung einer außerordentlichen Subvention von 1.000 EUR an „Médecins sans Frontières“ als Hilfe im Kampf gegen Ebola

13 ja

10.5 Gewährung einer außerordentlichen Subvention von 200 EUR an den lokalen Verein „Amis du Chien de Police et de Garde“ als finanzieller Beitrag anlässlich der Anschaffung eines Containers zur Lagerung von Material

13 ja

10.6 Auskünfte des Schöffenrates betr. der Übernahme aller Anteile der Gesellschaft CITY MOV' durch ENOVOS

10.7 Auskünfte des Schöffenrates über den Bau eines Parkhauses durch den CHdN

Grundsätzlicher Beschluss des Gemeinderats
In einem grundsätzlichen Beschluss spricht der Gemeinderat dem „Service des Régies“ der Stadt Ettelbrück seine Anerkennung aus für dessen Bemühungen, den Gebrauch von Pestiziden zu vermeiden.

Der Gemeinderat beschließt einstimmig:

- den Pestizidgebrauch einzuschränken und besonders auf Schulgelände, Spielplätzen usw. ihn nur sparsam oder besser gar nicht zu verwenden;

- die Gemeindedienste in ihren Bemühungen zu unterstützen, bis 2015 ausschließlich auf Alternativmittel zurückzugreifen;

- die privaten Kinderbetreuungsstrukturen, die Gärtner und die Bauern auf die Gefahren des Pestizideinsatzes hinzuweisen;

- aus ökologischen aber auch aus pädagogischen Gründen den Artenreichtum im Bereich von Schulen und Kinderbetreuungsstrukturen zu fördern, indem die Anlage von Blumenwiesen anstelle von Rasen bevorzugt wird.



Photo: Nathalie Ney

(De gauche à droite): Wagner Ed (Agrotechnic), Kemp Erny (Agrotechnic), Borges Modesto (Administration de la Nature et des Forêts), Leider Gilbert (échevin de la commune d'Erpeldange), Speidel Kim (garde forestier de la Ville d'Ettelbruck), Weidert Carlo (Administration de la Nature et des Forêts), Schaaf Jean-Paul (bourgmestre de la Ville d'Ettelbruck), Wengler Paul (Garage Wengler), Juncker Edmée (échevin de la Ville d'Ettelbruck), Halsdorf Claude (échevin de la Ville d'Ettelbruck) et Pierrard Romain (échevin de la commune d'Erpeldange)

2 octobre 2014: Remise des clés du Jeep Ford Ranger et du nouveau tracteur sylvicole

La nouvelle Jeep Ford Ranger (Ranger XLT Double Cab) remplace la Suzuki Jimny acquise en 2005. L'offre du Garage Wengler a été retenue en date du 13 mai 2013. La livraison de la nouvelle jeep a eu lieu le 6 janvier 2014. Prix d'acquisition: 29.175,50 EUR

Le nouveau tracteur sylvicole VALTRA N123 Hi Tec3 (135 PS) remplace le MB Trac 800 (année de construction: 1977) qui est entré en service au Service des Régies en 1996. L'offre d'Agrotechnic fut retenue en date du 14 janvier 2014 et le tracteur fut livré en juin 2014. Prix d'acquisition: 153.130,00 EUR

Les communes d'Erpeldange et d'Ettelbruck ont participé au financement des deux engins à 20% respectivement 80%.

Organisation scolaire 2014/2015

Ecole fondamentale

Cycle 1

Rue Dr Klein

- Cycle 1-Précoce

Team Karblum (Bei & Himmelsdéier)

Wantz-Feider Monique
Hahn Martine

Team Botterblum (Fräsch & Fësch)

Champenois Céline
Eisen Michèle

- Cycles 1.1 et 1.2

Team Sonneblumm

Martzen Tessy
Pilot-Pletschette Diane
Wilhelm-Monville Martine
Braun-Hinterscheid Liliane

Team Feierblumm

Angelsberg Nancy
Menster-Lecoq Julie
Scholtes Nathalie

Team Margréitchen

Beckers-Nickels Nadine
Christen-Halsdorf Pat
Kreins-Menster Anne
Leesch-Schilling Peggy
Maas-Koob Claude

Um Bëschel

- Cycle 1-Précoce

Team Winnie (Winnie Pooh & Tigger)

Biver Nathalie
Majerus Diane

Team Krabbeldéier (Kiewerlek)

Becker Anouk
Wolf-Falzani Manon

- Cycles 1.1 et 1.2

Team Rolli

Backendorf-Trausch Marie-Rose
Barthélemy Annick
Hansen Mireille
Muller-Feider Annique

Team Wulli

Rommes Nadine
Steffen Fränz
Weber Vero

Autres intervenants / Weitere Lehrpersonen

Motopädagogik: Ruffenach-Krecké Pascale
Surnuméraire: Wolff-Kept Karin
Promotion des langues / Sprachförderung (PRS):
Hansen Mireille
Leesch-Schilling Peggy
Becker Anouk

Cycle 2

Place Marie-Thérèse

Cycles 2-4

- Cycles 2.1 et 2.2

Team Abrakadabra

Lima Da Cunha Filipe
Torres Jessica
Thull Lil

Team Fidibus

Gloden Lynn
Kemp Marthe
Mangen Max

Team Simalbim

Bermes Corinne
Kirschten Nathalie
Meisch Danielle

Team Hakuna Matata

Angelsberg Ben
Schartz Betty
Schroeder Jill

Team Yabadabadu

Gonnering Joëlle
Meintz Nora
Muller Lynn

Team Ruckizucki

Hamen Laure
Krauser Nathalie
Miotto Yvette
Welter Martine
(remplacée par Delhalt Lydie)

• Cycle 3.1

Bormann Joé
Bowé Jill
Kaell Danielle
Keiser Vanessa
Muller Anne-Marie
Tekyrka Laurence

• Cycle 3.2

Bildgen Anne
Didier Elisabeth / Molitor Véronique
Halsdorf Sandie
Ries Jeanine / Rigutto Malou
Sax Chantal / Bourgraff Martine
Sagramola Caroline

• Appui Cycle 3

Majeres Claude
Wies Laurent
Willems Nadine

• Cycle 4.1

Fauzzi Sabrina
Feinen Catherine
Martin Maryse
Michels Dina / Reiser Michael
Posing Paddy

• Cycle 4.2

Fauzzi Vanessa
Mendes Paulo
Rausch Patrice
Schartz Lynn
Watgen Rouven
Weber Anne / Conté Danielle

• Appui Cycle 4

Lange Marie-Pierre
Schumacher Josiane

Projet Zasibu (dyslexie-dyscalculie)

Molitor Véronique / Meisch Danielle

Promotion des langues / Sprachförderung (PRS)

Weisgerber Mim

Classe de cohabitation / Integrationsklasse

Dockendorf Viviane / Pott Martine

Instituteurs, institutrices et chargé(e)s de cours pour différentes branches Lehrer und Lehrerinnen sowie Lehrbeauftragte für verschiedene Fächer

Kasel Jean
Bechet Olivier
Grosch Cédric
Levooz Jeanine
Ludzack Edmée
Muller Mike
Pereira Daniel
Richartz Claude
Speller Yolande

Cours d'accueil / Integrationskurs

Kummer Yasmine
Staudt Charel

Education morale et sociale Moral- und Sozialunterricht

Britz Gaby
Cresson Joe
Thillen Scharel

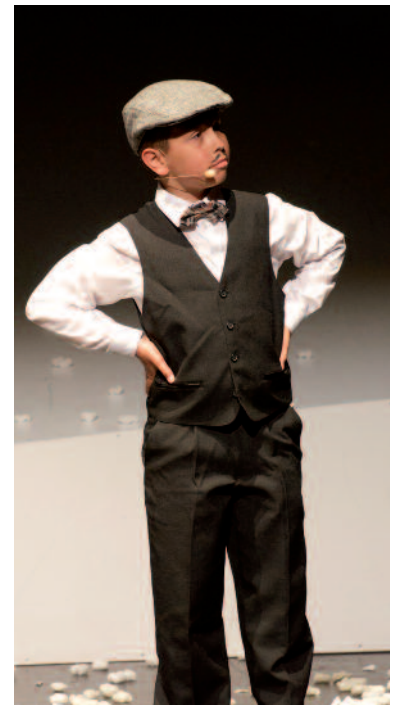
Cours intégrés en langue portugaise Kurse in portugiesischer Sprache

Figueiredo Antonio
Severino Alexandre

Enseignement religieux / Religionsunterricht

Prieto Bianca
Schleimer Sandra
Steines Monique

Kannermusical «Kumbu»



Das Kindermusical „Kumbu“ im CAPE

Dieses Jahr entführten uns die Schüler des Zyklus 4.1 auf den höchsten Berg der Welt, auf den Mount Everest. Mit großem Enthusiasmus führten sie das von Max Fischbach (Musik) und Liane Nimax (Text) geschriebene Kindermusical „Kumbu“ im CAPE auf. Regie führte Al Ginter und die Gesamtleitung lag, wie jedes Jahr, in den Händen von Rosch Mirkes.

Professor Pollux ist von seinen Forschungsarbeiten am Fuß des Mount Everest vollkommen in Anspruch genommen. Inzwischen veranstalten seine Begleiter, der Rabe Castor und der Yak Yaki, ein Wettrennen auf die Spitze des Mount Everest. Castor gewinnt zwar das Rennen, aber er schafft es nicht mehr vom Berg herabzusteigen. Der verzweifelte Professor ruft den Ettlbrücker Polizeikommissar Jimmy Schnoffler und seinen Assistenten Camille Driipsert zu Hilfe. Nach zahlreichen Abenteuern gelingt es diesen, den Unglücksrabben zu retten.

Die begeisterten Zuschauer belohnten die jungen Schauspieler, Sänger und Tänzer mit tosendem Applaus.

Zur 10. Auflage im Jahre 2015 steht das Musical „Jengi Stengi“ auf dem Programm; Text und Musik von Al Ginter und Rosch Mirkes.

Abenteurspillplaz



Abenteurspillplaz 2014

21. Juli - 8. August 2014: Abenteurspillplaz
Iwwer 200 Kanner hunn och d'Joer erëm un de
Vakanzaktivitéiten deelgeholl, déi dës Kéier ënnert
dem Motto "Wat en Zirkus" stoungen. Organiséiert
gouf d'Abenteurspillplaz, wéi och déi Joere virdrun,
vun der Maison Relais "Multikulti". Den 8. August
huet owes a Präsenz vun den Elteren eng Ofschloss-
feier stattfonnt.



Photos: Hirt Marc

«Do the right mix»

Dans le cadre de la Semaine européenne de la mobilité, le «Verkéiersverbond» a élaboré une action de sensibilisation intitulée Mr. & Mrs. Mixalot. Au cours de cette action, des utilisateurs des transports publics ont été pris en photo dans un studio photo improvisé devant les quais de la gare. Pour démontrer leur propre chaîne de mobilité, ils ont pris en main des cartons en forme de train, voiture, bus, vélo voire tram (pour ceux qui envisagent de le prendre une fois construit).

Cette photo fut mise en ligne sur le compte Facebook/mobiliteit.lu. Ainsi les personnes photographiées, ainsi que leurs amis ont été amenés à aimer et à partager les photos. Celui et celle qui a reçu le plus de «likes» ont été couronné(e)s Mr. & Mrs. Mixalot et ont reçu des prix de la part du «Verkéiersverbond». Cette action a d'ailleurs été appréciée et récompensée par l'initiative européenne «Do the right mix».



Photo: Nathalie Ney

Montgolfières dans la vallée de l'Alzette

A la fin d'une journée «Eté Indien» à la mi-septembre 2014, des montgolfières multicolores ont animé le ciel dégagé au-dessus de la vallée de l'Alzette et de la Ville d'Ettelbruck.



Photo: Loll Husinger

Weekend Interculturel



7e Weekend Interculturel

En présence du Ministre de la Coopération et de l'Action humanitaire, Monsieur Romain Schneider, ainsi que des ambassadeurs du Portugal, de l'Italie et du Cap Vert, le Weekend Interculturel - déjà le 7e depuis 1993 - a connu un vif succès. Il a été organisé par les Commissions de l'Intégration et de la Coopération de la Ville d'Ettelbruck dans le «Däichhal» du 18 au 19 octobre.

40 associations, commissions, comités et groupes musicaux y ont participé. Sur 23 stands de présentation



Weekend Interculturel



les associations d'immigrés d'Ettelbruck et, pour la première fois, 9 associations (a.s.b.l. ou ONG) actives dans le domaine de la coopération ont informé le public de leurs activités. Quatre expositions de l'ASTI (Association de Soutien aux Travailleurs immigrés) et du CEFIS (Centre d'Etude et de Formation interculturelles et sociales) ont été présentées aux nombreux visiteurs qui ont pu faire un tour du monde gastronomique et folklorique en quelques heures. Les 6 commissions d'intégration de la Nordstad



ainsi que d'autres groupes et institutions actifs sur le territoire de la Nordstad ont également participé à cet événement pour témoigner ainsi de leur volonté de coopérer plus étroitement à l'avenir.

Einsatzzentren Ettelbrück und Diekirch



Photos: Centre d'intervention Ettelbrück

Rettungsübung simuliert Großbrand im CHNP in Ettelbrück

Großbrand im 8ten Stockwerk im Hochhaus des „Centre Hospitalier Neuro-Psychiatrique“ Ettelbrück.

Mit diesem Szenario haben sich am Samstag 29. März 2014 die Einheiten der Einsatzzentren Ettelbrück und Diekirch sowie die Feuerwehren Schieren und Ingeldorf bei einer gemeinsamen Übung, dank der guten Unterstützung durch die Direktion des CHNP, auseinandergesetzt. Dies im Zusammenhang des zukünftigen Nordstad-Einsatzzentrums.



Gegen 14:00 Uhr trafen die Rettungseinheiten mit rund 100 Einsatzkräften auf dem Deichgelände in Ettelbrück ein. Nach einer kurzen Lagebesprechung begann die Gemeinschaftsübung.

Über die drei Treppenhäuser des Hochhauses wurde jeweils ein Abschnitt gebildet. Die Feuerwehr Diekirch arbeitete sich über den Ostflügel vor, die Feuerwehr Ettelbrück startete im Westflügel und die Kollegen aus Schieren und Ingeldorf nahmen sich den Nordflügel über das Haupttreppenhaus vor.

Einsatzzentren Ettelbrück und Diekirch



Damit nicht alles Material durch die Erstangreifer bis zum Einsatzort im 8ten Stockwerk getragen werden musste, wurde ein «Basislager» im 7ten Stockwerk eingerichtet, von wo aus die verschiedenen Einheiten der Feuerwehren den Einsatz am Brandherd unter schwerem Atemschutz tätigten. Bedingt dadurch, dass sämtliche Aufzüge durch den Brand nicht mehr betriebsbereit waren, musste das gesamte Material zu Fuß durch die 3 Treppenhäuser zum oberen Stockwerk gebracht werden. Dies stellte die Einsatzkräfte vor eine große Herausforderung.



Unterstützt wurde der Innenangriff über den Teleskopmast der Wehr Diekirch und die Drehleiter aus Ettelbrück, welche an den Außenfassaden Stellung bezogen hatten.

Nachdem mehrere Verletzte von der Feuerwehr aus dem brennenden 8ten Stockwerk gerettet werden konnten und den Rettungsmannschaften im «Basislager» übergeben waren, erfolgte die Personenrettung mit den verschiedensten Tragehilfen vom 7ten Stockwerk aus, durch die drei mittels

Hochdrucklüftern entrauchten Treppenhäuser, zur Sporthalle des CHNP.

In dieser Halle war zeitgleich ein „Poste Médical Avancé“ (PMA), ein Sammelplatz, wo die Verletzten erstversorgt werden, errichtet worden. Hier wurden die insgesamt 11 Verletzten von medizinischem Personal gesichtet und anschließend je nach Verletzungsmuster mittels Rettungswagen ins Krankenhaus transportiert. Der Einsatz wurde über den Einsatzleitwagen koordiniert, welcher gegen 17 Uhr dann „Feuer aus und Bergung der Verletzten abgeschlossen“ melden konnte.

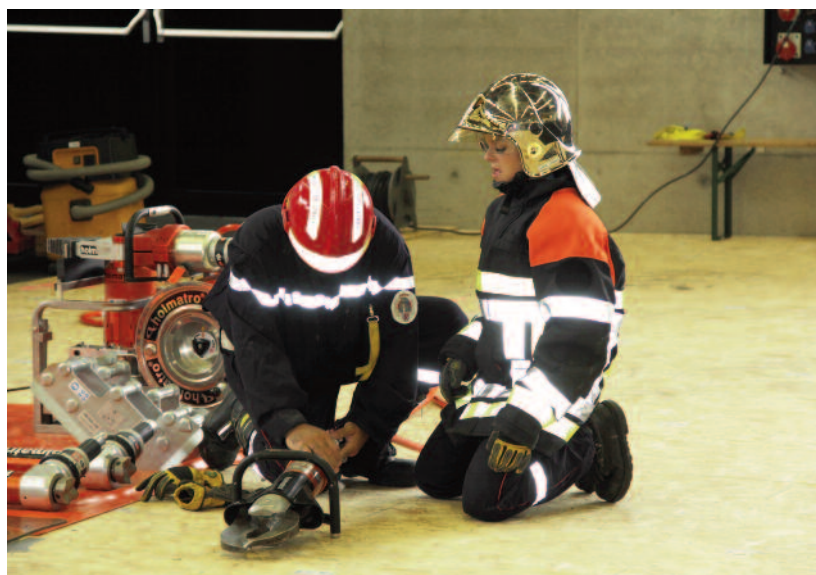




„Weekend vun de Rettungsdéngschter“ an „nationalen Trauma & Rescue-Challenge 2014“

Die „Luxembourg Rescue Organisation“ (LRO) veranstaltete in Zusammenarbeit mit den Rettungszentren Ettelbrück und Diekirch am 13./14. September 2014 auf dem Deichgelände ein „Wochenende der Rettungsdienste“.

Seitens der LRO wurde der nationale „Trauma & Rescue-Challenge 2014“ organisiert. Dieser gliedert sich in zwei verschiedene Herausforderungen für die Bergung, Rettung und Versorgung eines Verletzten auf. Beim Rescue Challenge treten Rettungsmannschaften an, um in einem vorgegebenen Zeitraum Patienten schonend aus verunglückten Fahrzeugen zu bergen. Eine patientenorientierte Vorgehensweise, Teamarbeit und die Gewährleistung der Sicherheit für den Patienten



sowie für die Rettungskräfte stehen hierbei im Vordergrund. Während der „Rescue Challenge“ immer die Bergung aus einem verunfallten Fahrzeug beinhaltet, steht beim „Trauma Challenge“ die Versorgung eines Verletzten im Vordergrund (z.B. aus Sturz aus größerer Höhe, Verbrennungen). Bei diesem Challenge besteht die Mannschaft aus zwei Sanitätern, welche in

Luxembourg Rescue Organisation

Photos: Pascale Kalmes



des Einsatzzentrums Mertert/Wasserbillig, sowie der Feuerwehr Wintger und Ulflingen gezeigt wurden, konnte man in der Deichhalle eine Ausstellung über Feuerwehr- und Rettungsmaterial von früher und heute und eine Fotoausstellung besichtigen. Infostände der Jugendfeuerwehr, Polizei, LRO, Air

einer Zeitspanne von 10 Minuten den Patienten beurteilen, behandeln und retten müssen. Beide „Challenges“ werden unter den kritischen Augen einer international zusammengesetzten Jury bewertet und anschließend prämiert.

Neben diesem Challenge wurde in einer Art „Porte Ouverte“ die Gelegenheit genutzt, das Material der Feuerwehr und des Rettungsdienstes aus den beiden Nordstad-Städten der Bevölkerung vorzustellen. Neben einer umfangreichen Fahrzeug- und Technikschaue der Rettungsdienste Ettelbrück und Diekirch, wobei ebenfalls spezielle Fahrzeuge der BNS Lintgen und



Rescue, Blutspender genauso wie Ausstellungsstände der Firmen „Weber Rescue“ und „CER“ erregten ebenfalls großes Interesse.

Für das leibliche Wohl war auch bestens gesorgt. Die mobile Küche des Einsatzzentrums Ettelbrück verwöhnte die Teilnehmer sowie die Besucher mit angemessenen Menüs, derweil die Diekircher Rettungskräfte sich um die Getränke kümmerten. Somit konnte diese Veranstaltung nach zwei Tagen zufriedenstellend abgeschlossen werden.

150e anniversaire «Ons Heemecht»



Photos: Photoclub Ettelbréck

150 Joer Ons Heemecht

Den 20. September 2014 gouf am Kader vun „150 Joer Ons Heemecht“ an a Präsenz vum Grand-Duc Henri a vum Staatsminister Xavier Bettel „D’Heemechtshand“ ageweit. Vill Leit hunn de Wee op Ettelbréck fonnt, fir un der Inauguratioun an un der uschléissender akademescher Sëtzung an der Däichhal deelzehuelen.

Opgetruede sinn d’Schüler aus dem Conservatoire de Musique du Nord, d’Lyra an d’Chorale Sainte-Cécile



esou wéi d’Philharmonie Grand-Ducale et Municipale d’Ettelbruck. Duerno huet och nach e gratis Concert mat de lëtzebuerger Bands Daniel Balthasar & Band a Mental stattfonnt.

An enger Spezialeditioun vum Reider iwwert „150 Joer Ons Heemecht“ gëtt d’nächst Joer eng méi ausféierlech Reportage iwwert dëst Evenement publizéiert.



Manifestations interculturelles à la bibliothèque

Une semaine avant le weekend interculturel du 18 et 19 octobre 2014, la bibliothèque a organisé une séance de lecture pour enfants en trois langues. L'ouvrage de l'auteur de nationalité portugaise Margarida Cachada, «*Um raio de sol e um fio de luar*», illustré par Andrée Staar a été lu en luxembourgeois par l'illustratrice, en français par Andrée Schwabe-Rochu et en portugais par Maria do Nascimento.

Cette manifestation a connu un vif succès et beaucoup d'enfants (et de parents) y ont assisté.

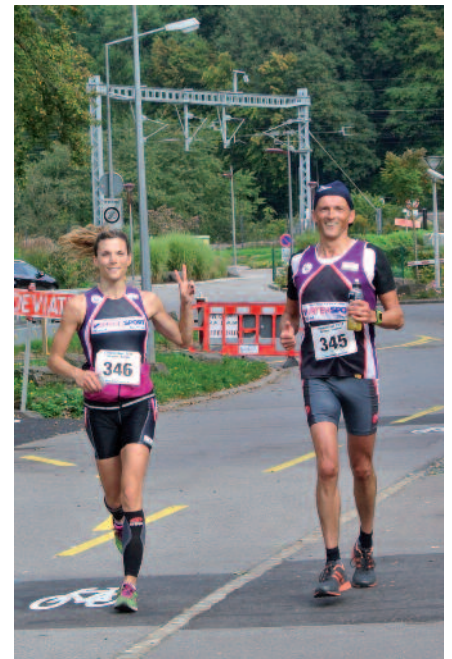


En avril, lors de la soirée littéraire et musicale MILLE-FEUILLES, des participants de tous les âges et de toutes les langues ont célébré le printemps sous les yeux d'un public nombreux et ravi. Chacun a pu s'exprimer en présentant une histoire, un poème, une chanson... dans la langue de son choix. La soirée a été organisée en coopération avec la Maison des Associations, la Confédération de la Communauté Portugaise au Luxembourg, l'Association Interculturelle et «African Women Movement». Les partenaires locaux étaient l'«Associação de Pais dos Alunos da Escola Portuguesa» et l'«Associação dos Amigos de Santo Antão» ainsi que la Commission des Etrangers de la Ville d'Ettelbruck.

La soirée s'est terminée par la dégustation de spécialités culinaires préparées par les Amis de Santo Antão.



Friddenslaf «flame for peace»



Photos: Lucien Renckens

14.09.2014: Friddenslaf «Flame for peace»

De Parcours vum Friddenslaf féiert vu Sarajevo (Bosnien-Herzegowina) op Aachen (Däitschland). Op den 3000 Kilometer ass et duerch insgesamt 12 Länner gaangen. Gedauert huet dëse Laf vum 28. Juli 2014 bis den 21. September 2014.

De 14. September ass de Friddenslaf och duerch Ettelbréck gaangen.

D'Leefer goufen no der Etapp vum Buergermeeschter empfangen. Och e puer Leefer vum CAPA hu sech um Friddenslaf bedeelegt a sinn e puer Kilometer matgelaaf.

4. Editioun «Indiaca Open Junior Worldcup»



4e édition «Indiaca Open Junior Worldcup»

Du 5 au 9 août 2014 a eu lieu la 4e édition du «Open Junior Worldcup» au hall omnisports du Deich.



Sportifs méritants 2013/2014



Sportifs méritants 2013/2014

1 étoile *

AEROMODELISTES ETELBRUCK

POEKER Philippe

- Champion de Luxembourg F3A catégorie B national 1

AMIS DU CHIEN DE POLICE ET DE GARDE

HUSINGER Claude

- Champion Fährtenhund 1 (Chien: Charly)

BBC ETZELLA

MINIS A

- Vainqueur Coupe de Luxembourg des Minis

FILLES SCOLAIRES

- Champion de Luxembourg

CAPA

DAMIT Lex

- Champion de Luxembourg balle, longueur, triple saut, hauteur (minimes)

EQUIPES MINIMES FEMININES

- Championnes relais 4 x 100m (Van der Weken Patrizia, Carvalho Tamara, Domingos Magarida, Jacobs Claire)

VAN DER WEKEN Patrizia

- Championne 100m minimes féminines

JACOBS Claire

- Championne hauteur minimes féminines

DT ETZELLA

THILLEN Eric/REISDORF Adrien

- Champions de Luxembourg double cadets

NI XIAO LIN

- Champion de Luxembourg préminimes

KISS SHOT ETELBRUCK

VAN DER WEKEN Louis

- Champion de Luxembourg 9-ball, 10-ball, Straight Scolaires

WETZEL Jo

- Champion de Luxembourg 8-ball scolaires
- Champion de Luxembourg Straight juniors



Sportifs méritants 2013/2014

Photos: Marco Brachtenbach, Pierrot Feltgen



KLAMMSPANN ETELBRECK

SINNER Melina

- Championne de Luxembourg Catégorie A

DAHM Philippe

- Champion de Luxembourg Catégorie B

GLEIS Anne

- Championne de Luxembourg Catégorie C

GEIMER Dominik

- Champion de Luxembourg Catégorie C

FRERES Pol

- Champion de Luxembourg Catégorie D

POMPIERS ETELBRECK

ADOUTA VAZ Adriana

- Championne Pupilles Dames Natation

SWIMMING CLUB DAUPHIN ETELBRECK

HOLLERICH Anne

- Championne de Luxembourg
Catégorie jeunes (bassin 50m)
400m nage libre

2 étoiles **

AMIS DU CHIEN DE POLICE ET DE GARDE

OURTH Ronny

- Champion Terrain Klasse 2 (Chien: Zonk)

WIRTH Alfred

- Vice-Champion IPO Terrain Klasse 3

BADMINTON FIEDERWÄISS

GLOVER Ashley

- Champion de Luxembourg vétérans double 45



BBC ETZELLA

Equipe Dames A

- Vice-Championne de Luxembourg

CAPA

LIEFGEN Niels

- Vice-Champion Saut en Longueur seniors
- Champion Poids cadets

LIEFGEN Sven

- Vice-Champion Hauteur
- Champion 400m haies juniors
- Champion Hauteur juniors

FLECHE DU NORD

Equipe Fanion

- Montée en division nationale (Van der Meer Dave, Van der Meer Alex, Ruffenach Claude, Viktor Kevin, Hetto Michel)

RACE CLUB LUXEMBOURG

CALDAROLA Francesco

- Vice-Champion endurance 2013

SWIMMING CLUB LE DAUPHIN

MANNES Max

- Vice-Champion de Luxembourg 200m dos
4 titres de champions jeunes et juniors

MANNES Pol

- Vice-Champion de Luxembourg 1500m nage libre
4 titres de champions pupilles

MORIS Cédric

- 2 titres de Vice-Champion de Luxembourg relais
- Champion de Luxembourg jeunes 200m brasse

OSWALD Cédric

- 2 titres de Vice-Champion de Luxembourg relais
- Champion de Luxembourg juniors 100m papillon

SQUASH CLUB ETTTELBRUCK

RAMER Marcel

- Vice-Champion de Luxembourg

3 étoiles ***

AEROMODELISTES ETTTELBRUCK

WEBER Marc

- Champion de Luxembourg F3A
Catégorie A internationale

CAPA

SEIL Joé

- Champion Saut à la Perche Seniors indoor et outdoor
- Champion Perche Juniors



DT ETZELLA

DE NUTTE Sarah

- Championne de Luxembourg dames
- Championne de Luxembourg double

TENNIS DE TABLE

NI XIA Lin

- Mérites sur le plan international

RACE CLUB Luxembourg

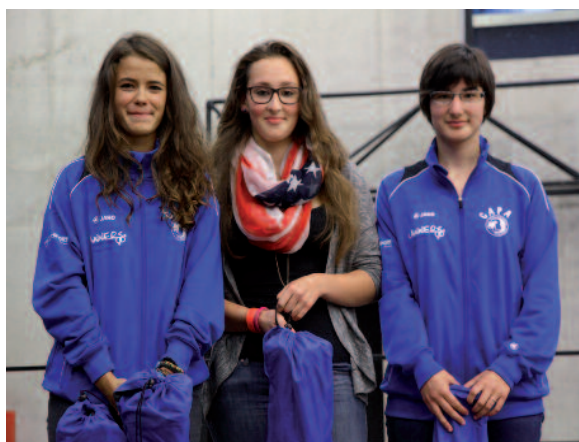
CAREZ Serge

- Champion endurance

SQUASH CLUB

DENIS Sandra

- Championne de Luxembourg (Cat. dames)



SWIMMING CLUB

DAUPHIN ETTTELBRUCK

CARNOL Laurent

- 3 titres de Champion de Luxembourg
- Participation aux Championnats d'Europe à Herring (25m) et à Berlin (50m)

STACCHIOTTI Raphaël

- 3 titres de Champion de Luxembourg
- Participation aux Championnats d'Europe à Herring (25m) et à Berlin (50m)



Europäische Spiele von Special Olympics in Antwerpen 26 Medaillen für Special Olympics Luxemburg

Die 38-köpfige Delegation von Special Olympics Luxemburg hat sich beim europäischen Multisport-Event in Belgien tapfer geschlagen. Gut vorbereitet kam das Team mit seinen 26 Sportlern in Flandern an, wo sie an 6 von 10 angebotenen Sportarten teilnahmen. Die gute Organisation der Spiele in Antwerpen und Mol motivierte die Sportler noch zusätzlich, so dass die meisten über sich hinauswuchsen. So wurden zahlreiche Bestmarken sowohl in den Testwettbewerben als auch in den anschließenden Finalen aufgestellt. Dass somit auch viel Edelmetall gewonnen werden konnte, erscheint als logische Konsequenz. Lediglich die Fußballer gingen in diesem Medaillenregen leer aus und mussten sich nach 2



Unentschieden, einem Sieg und 4 Niederlagen mit dem 5. Rang in ihrer Gruppe begnügen. Alle anderen luxemburgischen Vertreter konnten mit mindestens einer Medaille die sportliche Woche abschließen. Gold gewannen im Schwimmen Mario Peiffer und Christiane Schlessler, in der Leichtathletik Céline Galaz, im Bocce Alexa Krier. Im Turnen stand Lynn Streitz dreimal und Myriam Beckius zweimal auf dem obersten Treppchen. Es gab viele emotionelle Momente, wie schon bei der Eröffnungsfeier, wo im Beisein von Großherzog Henri dem Luxemburger Laurent Praus die Ehre zuteilwurde, die Flamme der Spiele anzuzünden.

KlimaPakt

meng Gemeng engagéiert sech

Le Pacte Climat:

La Ville d'Ettelbruck en route pour la certification

Ma commune s'engage pour le climat

Qu'est-ce que le Pacte Climat?

Mis en place par le Ministère du Développement Durable et des Infrastructures, le Pacte Climat offre la possibilité à notre commune de structurer notre politique climatique et énergétique, de réduire nos coûts énergétiques grâce à l'amélioration de l'efficacité énergétique et de stimuler les activités économiques locales et régionales, tout en profitant d'un soutien technique et financier de la part de l'Etat.

Par la signature du contrat avec l'Etat le 15 juillet 2013, la Ville d'Ettelbruck s'engage jusqu'en 2020 à mettre en œuvre un système de gestion de qualité basé sur le «European Energy Award®», à développer notre politique énergétique et climatique et à instaurer un système de comptabilité énergétique pour les infrastructures et équipements communaux.

L'équipe climat

Le moteur du processus est l'équipe climat. Cette équipe a été mise en place par la commune. Elle se compose d'un conseiller climat et de représentants issus de la politique, de l'administration communale, de commissions communales, d'entreprises locales et de citoyens couvrant les 6 catégories du catalogue des mesures.

Notre «Klimateam» est composé de:

Thierry SCHAACK (conseiller climat)

et Chantal HERMES (présidente),

Jean-Marc FEIEREISEN, Danielle

GROSBUSCH, Jemp GUTENKAUF,

Abbes JACOBY, Christian MOHR,

Carlo POSING, Bob STEICHEN

(membres effectifs)

Roger FETLER, Luc LANG (mem-

bres consultants)

Le catalogue des mesures

Le Pacte Climat se base sur l'«European Energy Award®». Il s'agit d'un système de gestion de qualité développé par des communes pour les communes dans les domaines de la politique énergétique et

de la protection du climat. Ce modèle pragmatique et complet, adapté au contexte national, doit permettre à notre commune d'organiser volontairement notre développement dans les domaines de la lutte contre les changements climatiques, de l'énergie et de la mobilité, sur base d'un catalogue de 79 mesures. Ce catalogue est structuré en 6 catégories principales:

- Aménagement du territoire et constructions
- Bâtiments communaux et équipements
- Approvisionnement et dépollution
- Mobilité
- Organisation interne
- Communication et coopération

Un système de certification permet d'évaluer et de récompenser les efforts réalisés par la commune, en fonction du catalogue des mesures et de notre potentiel d'action. Trois niveaux de certification peuvent ainsi être octroyés suite à la réalisation d'un audit. La Ville d'Ettelbruck envisage la certification (40% des mesures accomplies) pour février 2015.

Système de comptabilité énergétique

En plus du système de gestion de qualité, la commune s'est engagée à mettre en œuvre un système de comptabilité énergétique communal endéans un délai de 2 ans à partir de la signature du Pacte Climat. Un logiciel spécifique est mis à disposition, afin de comptabiliser les consommations d'énergie et d'eau, ainsi que les émissions de gaz à effet de serre dues aux infrastructures et équipements communaux (bâtiments communaux, véhicules communaux et éclairage public). Cette comptabilité se trouve dans la phase finale.

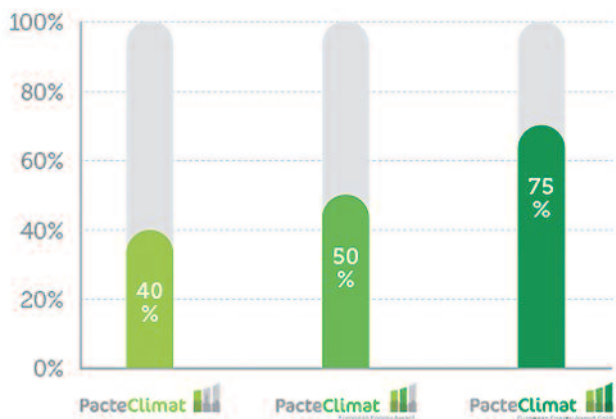
PacteClimat

Ma commune s'engage pour le climat

Le Pacte Climat

Etapas du processus

Avec la signature du contrat qui marque la volonté de la commune de s'engager dans le Pacte Climat, une succession d'étapes doivent nous mener à obtenir progressivement les certifications qui témoigneront de notre engagement et de notre efficacité en matière de lutte pour la protection climatique:



- Etat des lieux réalisé par l'équipe climat sur base du catalogue des mesures (travail achevé)
- Elaboration, puis proposition d'un programme de travail par l'équipe climat au conseil communal (travail achevé)

- Décision au niveau du conseil communal des mesures à réaliser et mise en œuvre des mesures par l'administration communale (en phase d'exécution)
- Suivi annuel par l'équipe climat
- Evaluation périodique de la performance de la commune par un auditeur externe et, le cas échéant, attribution d'une certification.

La Ville d'Ettelbruck informe dorénavant les habitants de manière permanente à travers www.ettelbruck.lu (>> environnement >> pacte climat) sur les mesures et engagements en rapport avec le pacte climat. Des informations concernant la réduction de la consommation des ressources naturelles et de l'énergie vous parviendront dans les mois à venir. Sous la rubrique indiquée notre site internet regroupera dès 2015 tous les documents («Energieleitbild», Catalogue et échelle temporelle des mesures envisagées, brochures d'information, etc). Le matériel sera signalé par le logo officiel du pacte climat.

www.pacteclimat.lu





Photo: Charles Reiser

Nos félicitations à Madame Gabriella NETTIS-CAMPANELLA

Récemment le collège échevinal de la Ville d'Ettelbruck a présenté ses meilleurs vœux de bonne santé et de bonheur à Madame Gabriella NETTIS à l'occasion du 90e anniversaire de sa naissance.



Photo: Jos Clees

Ehrung von Berthe Scheer-Didier

Am 14. September 2014 feierte die in Sonlez geborene Berthe Scheer-Didier Ihren 90. Geburtstag. Der Schöffenrat überbrachte zu diesem Anlass seine besten Glückwünsche.

Photo: Nathalie Ney



D'Madame Nelly Gedig-Federspiel feiert hiren 90. Gebuertsdag.

D'Madame Nelly Gedig-Federspiel gouf den 4. Oktober 1924 zu Framerville (F) gebuer. Viru kuerzem huet de Schäfferot hier fir hiren 90. Gebuertsdag gratuléiert, deen si mat hirer Famill gefeiert huet.

Photo: Nathalie Ney



Madame Jeanne Scheitler-Schetgen a fêté le 90e anniversaire de sa naissance.

En date du 11 novembre 2014 Madame Jeanne Scheitler-Schetgen a pu fêter le 90e anniversaire de sa naissance. A cette occasion le collège échevinal de la Ville d'Ettelbruck a présenté à la jubilaire, qui est pensionnaire du «Centre Pontalize» à Ettelbruck ses meilleurs voeux de bonheur et de bonne santé.

1964-2014

AMIPERAS ETTTELBRÉCK Éischt Sektoun vum Land

Historesche Réckbléck

1963 gouf ënnert dem Impuls vum Här J.P. Thoma, an zesumme mat anere 14 sozial gesënnte Leit aus dem Land, eng A.s.b.l. „Amicale des Personnes retraitées, âgées ou solitaires“ gegrënnt. Zil vun der A.s.b.l. AMIPERAS war et, d'Interesse vun den eelere Leit ze verrieden a si virun der Vereinsamung ze protegéieren. Dës Iddien hunn eisen deemolege Buergermeeschter Dr Léon Mischo interesséiert an hie wollt méi doriwwer gewuer ginn. Duerch Vermëttlung vun der Joffer Berthe Schmitz, Assistante sociale am Spidol a Grënnungsmember vun der neier A.s.b.l., koum et am September 1964 op der Gemeng zu Ettelbréck zu enger Entrevue mat den Hären J.P. Thoma, Roger



Dr Mischo †

gen a Leit aus dem aktive lokale Veräinsliewe fir dës Iddi ze begeeschtere gewousst. Ee provisoeresche Komitee gouf den hallwen Oktober gebild, deem, dem Här J.P. Thoma senger Opstellung no, folgend Leit ugehéiert hunn: Dr Mischo Léon a Madame, Bodeving Irène, Eischen Josy, Giorgetti Samuel, Hansen Frankie, Hettinger Joseph, Kayser-Spielmann Alice, Lutgen Henri, Michaux Marcel, Noesen Cécile, Peters-Molitor Maria, Schiltz Joseph, Schmitz Berthe a Simon Eugène. Esou koum et an enger grousser Opklärungsversammlung am Ettelbrécker Stadhaus den 21. November 1964 zur Grënnung vun der éischter Amiperas-Sektoun vum Land. Vum Verwaltungsrot ware mam Här J.P. Thoma an der Joffer Berthe Schmitz nach d'Madame Marie-Cathérine Pirotte-Steichen an de Me Paul Meyers deen Dag derbäi. Mat Hëllef vun den Ettelbrécker Veräiner, déi flott Nomëtteger orga-



De Komite vum der Amiperas ëm 1980

2. Rei: Cécile Noesen, Hortense Ripp, Ed Juncker, Ed Peiffer, Henriette Wanderscheid, Julie Bols
1. Rei: Caroline Melmer, Jacques Kasel, Henri Lutgen, Héléne Fassbender

Brendel an der Joffer Berthe Schmitz vum Verwaltungsrot. Si hunn dem Dr Mischo Sënn an Zweck vun der neier Vereenegung erkläert. Hien huet d'Noutwennegkeet vum Zesummeschloss vun den eelere Leit erkannt an huet och aner Gemengepolitiker vun alle Richtun-



Henri Lutgen

niséiert hunn, Concerten an Theater gespilt hunn, ass eis Sektoun séier op etlech honnert Memberen ugewuess. No an no huet déi jonk Sektoun selwer Aktivitéiten organiséiert.

1969 konnte mir eis 1. Porte-Ouverte an der aler Klinik opman; 1970 si mir an t'Schintgenshal op der Maartplaz geplënnert, wou zënterhier zweemol d'Woch d'Membere sech beim Gesellschaftsspill afanen. Och d'Fuesent, Mammen- a Pappendag, Niklos- a Chrëschttag ginn do gefeiert; 1978 ass e Keelenomëtteg derbäi komm;

Amiperas Ettelbréck - 1964-2014

Photos: Amiperas



D'Chorale vun der Amiperas bei enger Generalversammlung am Stadhaus

Zënter hirer Grënnung huet d'Sektioun 116 Bus- a Fluchreesen ënnerholl. D'Ziel vun eisen Dagesausflüch ass nach vill méi grouss.

D'Amiperas Ettelbréck hofft, dass si hirer Missioun gerecht ginn ass, eeler Matbierger virum Elengsinn ze schützen, an dass se Freed an hire Liewenswend bruecht huet. E grouse Merci un all déi, déi äis an dëser Missioun ënnerstëtzt hunn.



Den aktuelle Komitee:

Henri Lutgen, President

Adely Kraus, Vizepresidentin

Edy Peiffer, Sekretär

Nicole Stamet, Trésorière

Cilly Bollendorff, Nicole Leners, Emilie Reis,

Georgette Stamet, John Dusseldorf, Pierre

Schiltz a Fons Schmit

Responsabel vun der Turnstonn:

Nicole Leners-Ripp

Opsiicht an der Schwammstonn:

Vincent Koks

Dirigent vum Amiperaschouer:

Gilbert Thomas

D'Adely Kraus feiert seng 85 Joer zu Longsdorf.

1981 hu mir ugefaang mat dem Gesondheitsturnen an der Ackerbauschoul; am August gi mir spadséieren;

1982 gouf eng Schwammstonn mat Schwammcours speziell fir d'Amiperas eemol d'Woch am Lycée technique ageluecht;

1995 gouf eis Chorale gegrënnt mat am Duerchschnitt 2 Prouwen de Mount.

Well d'Reesen net nëmme bilden, mee och vill Freed maachen, hu mir e grouse Rees- a Vakanzprogramm entwéckelt. Vun der einfacher Dagesrees bis zur Busvakanz a Fluchrees ka jidderee sech dat eraussichen, wat sengem Goût, senger Gesondheet a sengem Portmonni entsprécht.



Den Henri Lutgen feiert seng 90 Joer zu Befort



12.10.2014: Journée de la Commémoration nationale

Nodeems Blumme beim Monument vun den Zwangsrekrutéierten um Ettelbrécker Kierfecht niddergeluecht gi waren, huet eng kuerz Gedenkzeremonie beim Patton-Denkmal stattfonnt.

No der feierlecher Mass an der Porkierch gouf beim "Monument aux Morts" deenen Ettelbrécker a Waarker Matbierger geduecht, déi am 2. Weltkrich hiert Liewe gelooss hunn, fir datt mir haut a Fridden a Fräiheet kënnen liewen.

1914-2014: 100 Joer Éischte Weltkrich

Dëst Joer gouf awer och all deene geduecht, déi hiert Liewen am éischte Weltkrich gelooss hu fir hiert Heemechtsland. Dofir goufe Blumme beim „Schweisthal Monument“ niddergeluecht. D'Monument gouf nom Ettelbrécker François Schweisthal benannt. Zesumme mat 446 Lëtzebuerger huet hien sech fräiwëlleg bei der



Journée de la Commémoration nationale



franséischer Arméi gemellt, fir fir d'Fräiheet vu sengem Heemechtsland ze kämpfen. Hien ass am Abrëll 1918 gefall. Méi iwvert den Éischte Weltkrich an de Lucien Schweisthal kënnt Dir am Reider N° 16 vum Dezember 1993 noliesen (ab der Säit 22).



Yvon Kerger

70 Jahre sind es her, dass der Zweite Weltkrieg Tod und Leid über das Land brachte. Unter uns leben immer weniger Augenzeugen, die sich noch an die tragischen Ereignisse erinnern können. Es ist deshalb wichtig, die Erinnerung wach zu halten an diese Zeit, in der die Grundlage unseres heutigen Lebens in Freiheit und Wohlstand mit Tränen und Blut erkämpft werden musste. Für uns, die wir von diesem Leben in Freiheit profitieren, ist es geboten, diejenigen nicht zu vergessen, die dafür mit ihrem Leben bezahlt haben, und ihrer in Dankbarkeit zu gedenken. Zu diesen gehört der Ettelbrücker Resistenzler Yvon Kerger.



Archives Charles Kerger

Yvon Kerger (12. Mai 1908 - 5. Mai 1945)

Seine Familie

Yvon Kerger war der älteste Sohn einer Eisenbahnerfamilie. Der Vater Henri Kerger, geboren im Jahre 1879 in Ell, war Lokführer bei der Wilhelm-Luxemburg-

Eisenbahn. Die Mutter Maria Franck war 1882 in Rippweiler zur Welt gekommen. Zum Zeitpunkt der Geburt ihres ersten Sohnes lebte die Familie in Ulflingen. Kurz danach wurde der Vater nach Ettelbrück versetzt, wo Yvons vier Geschwister zur Welt kamen. Die Familie wohnte in der Wiesenstraße, der heutigen „Rue de l'École agricole“.

Yvon Kerger wurde, genau wie sein Vater, bei der Eisenbahn angestellt; er heiratete Anne-Marie (Anny) Wolff, geboren 1908 in Lintgen. Das Paar wohnte an verschiedenen Adressen in der Diekircherstraße (heute Avenue J.F. Kennedy) und hatte zwei Kinder, eine Tochter, geboren im Jahre 1937, und einen Sohn, geboren 1940.

Yvon Kerger in der Resistenz

Nach der Besetzung Luxemburgs im Jahre 1940 engagierte sich Yvon Kerger schon frühzeitig in einer Resistenzorganisation. Er leitete den Ettelbrücker Zweig der LVL (Lëtzebuurger Volleks-Légioun). Henri Muller, Mitglied der anderen in Ettelbrück stark vertretenen Organisation, der LPL (Lëtzebuurger Patriote-Liga), bezeichnete ihn als „*d'seil fun enger Ettelbreker resistenzgrupp.*“¹ Nach dem Krieg schrieben seine LVL-Kameraden über ihn: „*Hién huet de Grupp opgebaut, vorbildlech gefe'ert an dichteg geschafft. Bei der Grève 1942 wor hién mat senge Leiden um Dill an huet schon d'Veréinigong vun der LVL an der LPL hei zu Ettelbréck ugestréwt, de' awer ere'scht 1943 verwirklecht go'w.*“²

Die LVL war im Jahre 1941 aus der Fusion von drei verschiedenen Widerstandsgruppen entstanden:

- Die LL (Lëtzebuurger Legioun) wurde am 27. Oktober 1940 vom 19-jährigen Schüler der Normalschule Aloyse Rath und seinen gleichgesinnten Freunden in einer Schreinerwerkstatt in Bissen gegründet.
- Die LS (Lëtzebuurger Scouten an der Resistenz) entstanden, nachdem im August 1940 alle Vereine, darunter auch die „Lëtzebuurger Scouten“, vom Besatzer aufgelöst worden waren.
- Die TLS (Trei Lëtzebuurger Stodenten) formierten sich im „Dikrecher Kolléisch“ auf Initiative des Schülers Camille Sutor aus Medernach.

Die LVL, konservativ und katholisch, war streng hierarchisch aufgebaut. An der Spitze stand ein „Legiounsrat“ aus sechs Personen. Die Bewegung war in fünf

¹ Muller, Henri: Erënnerong un de Streik zu Ettelbréck

² Ettelbruck sous l'occupation 1940-1945. Ettelbruck, 1951



© Photo: Pierre Hoffmann
Archives Fernand Hoffmann

Gruppenchef Edouard Schneider während seiner Rede anlässlich der Gedenkfeier für Yvon Kerger am 25. Juni 1946

regionale Distrikte gegliedert mit einer Unterteilung in Kantone. In jedem Kanton gab es lokale Gruppen, die aus 8-köpfigen Rotten bestanden.³

Jedes Mitglied leistete bei seiner Aufnahme den folgenden Eid: „*Ech schwieren heimat, an Onser Herrgott soll mer hellefen, vun haut un a bis zum Do't, dem legitimen Letzeburger Herrscher an dem Chef vun der LVL trei ze sin, mech all senge Befeler ze önnnerwerfen an d'Geheimnis vun der LVL ze wahren.*“⁴

Yvon Kerger leitete als Hauptgruppenchef alle Ettelbrücker Gruppen. Joseph Flies zählt die folgenden zehn Gruppenchefs auf: Jules Simon, Nicolas Gries, Francy (Frankie) Hansen, Jean-Pierre Kartheiser, Robert

Poeker, Nicolas Sand, Edouard Schneider, Jean-Pierre Schroeder, Emile Thommes und Josy Scharz.⁵

Eine Verfügung des Hauptgruppenchefs Yvon Kerger vom 5. August 1941⁶ gibt uns einen kleinen Einblick in die Organisation der Gruppe:

- Aus Sicherheitsgründen wurden alle Daten 4 Jahre zurückdatiert. Dieses am 5. August 1941 erschienene Zirkular trug das Datum vom 5. August 1937.
- Jedes Mitglied musste einen monatlichen Beitrag von 5 Franken entrichten.
- Die Mitglieder trugen einen chiffrierten Namen. Zuerst war das eine fünfstellige Zahl, im Lauf des Jahres wurde die Kodierung komplexer: Die Nummer E-D-IV-2-6 war das Mitglied 6 der Rotte 2 aus der Gruppe IV des Kantons D (Diekirch) im Bezirk E (Éislek).
- Allen Befehlen war strengstens zu gehorchen und alle voreiligen, nicht befohlenen Aktionen waren unbedingt zu unterlassen.

Die Aufgaben der Resistenzorganisationen waren mannigfaltig und nahmen im Lauf der Jahre stetig zu:

- Die Verteilung von Flugblättern mit dem Ziel, die Moral der Bevölkerung zu stärken und der deutschen Propaganda entgegenzuwirken (Beispiele: die Flugblattaktionen bei Gelegenheit der Personenstandsaufnahme und der Einführung der Wehrpflicht). In dem oben angeführten Erlass machte Yvon Kerger den Aufruf an seine Leute, eine Vervielfältigungsmaschine zu beschaffen.
- Die Schleusung von entflohenen alliierten Kriegsgefangenen und von Besatzungsmitgliedern der abgestürzten Bomber nach Belgien oder Frankreich
- Ab Herbst 1942 die Suche von Verstecken für die Refraktäre und die Beschaffung von Kleidung und Nahrungsmitteln (viele Artikel des täglichen Gebrauchs waren rationiert)
- Die Unterstützung der Familien, die durch Maßnahmen des Besatzers ihre Lebensgrundlage verloren hatten
- Die Beschaffung und Übermittlung von Informationen an die alliierten Geheimdienste und an die luxemburgische Exilregierung.

³ Hoffmann Serge: Le mouvement de résistance LVL au Luxembourg S. 33

⁴ Id. S. 35

⁵ Flies, Joseph: Ettelbrück. Geschichte einer Landschaft S. 1898/99

⁶ Archiv Arthur Muller; siehe auch J. Flies S. 1898/99



© Photo: Pierre Hoffmann
Archives Fernand Hoffmann

Der LPL-Mann und Präsident der Ettelbrücker Sektion der UNIO'N Jean Schoug bei Gelegenheit der Gedenkfeier für Yvon Kerger

Die Zersplitterung der Widerstandsorganisationen wirkte sich hemmend auf ihre Tätigkeit aus. Nach anfänglicher sporadischer Zusammenarbeit drängte sich die Notwendigkeit eines Zusammenschlusses der einzelnen Organisationen immer mehr auf. Die beiden in Ettelbrück vertretenen Resistenzorganisationen LVL und LPL arbeiteten schon frühzeitig zusammen. Auch eine Fusion der beiden war schon früh im Gespräch. In der Rede, gehalten anlässlich der Gedenkfeier für Yvon Kerger am 25. Juni 1946, berichtete Jean Schoug, ehemaliges LPL-Mitglied und Präsident der Ettelbrücker Sektion der UNIO'N, darüber: „*Ken'ste Dech haut ereneren, we'i ech am Mé 1942 bei Dech komm sin, we'i ech den Opdrâg hât, fir mat Dir iwert den Zesummeschluss vun der LPL an der LVL ze debatte'eren, we'is de mir gesôt hues 'Eisen Hâptchef ass nach net d'accord ... Mir hei zu Ettelbreck waren ons deemols schon als UNIO'N éneg.*“⁷

Mehr als ein Jahr später kam die Fusion der beiden Ettelbrücker Resistenzbewegungen dann zu stande. Jean Schoug berichtete: „*De 27. Juli 1943, owes wôr ech bei Dir doheem. Mir sin eens gin an der Vereenigung vun dénen zwou Resistenzorganisationen de'i ennert eis dach emmer bestân huet, [den âneren Dâg sollt] offiziell beim Joss den Accord vun zwou Seiten*

ennerzéchent gin. Leider gouf ech deen Dâg muergens em 9 Auer verhaft. Mais Du hues dun erem Deng Stierkt bewissen. Trotzdem dat grouss Gefôr bestanen huet ass de Vertrag ennerzéchent gin.“

Auf nationalem Plan sollte es noch mehrere Monate dauern, bis der Zusammenschluss von LPL, LVL und LRL (Lëtzebuurger Roude Léiw) zur UNIO'N perfekt war.

Die Verhaftung

Im Herbst 1943 erlitt die LVL einen schweren Rückschlag. Am 15. Oktober wurden in einer Razzia 70 leitende Mitglieder verhaftet. Diese Aktion war im Vorfeld sorgfältig von der GESTAPO geplant worden. In einem Bericht des Einsatzkommandos der Sicherheitspolizei und des SD vom 26. Oktober 1943 hieß es: „*Im Januar 1942 wurde hier das Vorhandensein der LVL bekannt. Durch intensive Nachrichtentätigkeit gelang es, in die Organisation einzudringen, so daß im Anschluß an die Festnahmen vom 15.10.1943 begonnen werden konnte, die Organisation zu zerschlagen.*“⁸

Die Ursachen dieses Rückschlags lagen wohl teilweise am unvorsichtigen und leichtsinnigen Benehmen mancher Mitglieder. Auch gelang es der GESTAPO, V-Männer in die Bewegung einzuschleusen. Diese waren entweder überzeugte Nazis oder aber enttarnte Resistenzler, die aus Angst um sich selbst und ihre Familie unter den Drohungen und der Folter der GESTAPO zusammengebrochen waren.

⁷ Collection Marie-Jo Anciaux-Kerger

⁸ Engel; Hohengarten; Hinzert. Das SS-Sonderlager im Hunsrück 1939-1945

Einer zweiten Verhaftungswelle am 20. Oktober fielen weitere 50 LVL-Leute zum Opfer. Darunter war auch der Ettelbrücker Hauptgruppenchef Yvon Kerger, der auf seiner Arbeitsstelle im Bahnhof von Diekirch verhaftet wurde. Weitere Festnahmen zwischen dem 15. November und dem 15. Dezember kosteten nochmal etwa 60 Opfer. Dass darunter kein weiteres Ettelbrücker LVL-Mitglied war, beweist, dass Yvon Kerger den brutalen Verhörmethoden standgehalten hatte und seine Kameraden nicht verraten hatte. Fritz Rasqué bezeichnete ihn als „tapferen Luxemburger, dessen Mund verschwiegen blieb wie ein Grab“.⁹ Jean Schoug sagte bei Gelegenheit der Gedenkfeier: „[Du hues] villen Ettelbrécker Resistenzler de Martyrium erspuert, well et ass keen no Dir verhaftt gin.“¹⁰

Manche der Ettelbrücker Gruppenchefs waren schon vorher in die Fänge der Gestapo geraten. Frankie Hansen wurde bereits im September 1942 in der Folge des Streiks verhaftet und kam nach fast zweijähriger Gefangenschaft in Luxemburg-Grund, Hinzert und Lublin im Juli 1944 wieder frei. Eine ähnliche „Karriere“ machte Josy Schartz, der im November 1943 in Lublin freigelassen wurde. Der Architekt Jean-Pierre Kartheiser wurde gleich zweimal festgenommen. Nach einem einwöchigen Aufenthalt im Gefängnis im Oktober 1941 wurde er im April 1944 ein zweites Mal verhaftet, über Hinzert nach Mauthausen gebracht und dort von den Amerikanern befreit. Robert Poeker wurde zum gleichen Zeitpunkt verhaftet und verbrachte den Rest des Krieges in einem Nebenlager von Hinzert in Wiesbaden.

Die Gefangenschaft

Nach seiner Verhaftung wurde Yvon Kerger, nach einem kurzen Aufenthalt in der Haftanstalt von Diekirch, ins Grund-Gefängnis eingeliefert. Die Verhöre fanden in der Villa Pauly statt, dem Sitz der GESTAPO in der Stadt Luxemburg. Am 2. November schließlich wurde er ins Lager Hinzert eingeliefert.

⁹ Rasqué, Fritz: Das Ösling im Krieg S. 266

¹⁰ Collections Marie-Jo Anciaux-Kerger & Charles Kerger

¹¹ Le Nord vom 22. Juni 1946, Collection Marie-Jo Anciaux-Kerger

¹² Bericht über Pir Haas in www.regionalgeschichte.net

¹³ Le Nord vom 22. Juni 1946, Collection Marie-Jo Anciaux-Kerger

¹⁴ Engel; Hohengarten: Hinzert. Das SS-Sonderlager im Hunsrück 1939-1945 sowie 45 Joer fräi. Livre d'Or des Camps, Revue de la LPPD no 5-6 / mai-juin 1990

Die Zeit in Hinzert - bei Hermeskeil im Hunsrück gelegen - bezeichneten später alle Gefangenen als schrecklich. Yvon Kerger schrieb in einem heimlich aus dem Lager geschmuggelten Brief¹¹: „Den 14. bis den 18. Februar [...] ech vergiessen et nie. Ech sinn am won gangen an [et waren] dé schlemsten deg de et go'wen...“ Dieses „Wagenkommando“ war besonders gefürchtet unter den Häftlingen. In einem Bericht über den Häftling Pierre Haas aus Schiffingen liest man: „Auch Pir Haas war diesem Wagenkommando zugeteilt worden, das Material - Steine, Kohle oder auch Kartoffeln - von Hinzert nach Reinsfeld bzw. von Reinsfeld nach Hinzert zu transportieren hatte. Es war dies ein Wagen, wie sie die Bauern dieser Gegend gebrauchten, um Mist oder Runkelrüben zu befördern. Anstatt nun an die einarmige Deichsel zwei Ochsen oder Pferde zu spannen, wurde diese Arbeit von sechs Häftlingen besorgt, während weitere vier Häftlinge zum drücken am Wagen verteilt wurden, wobei einer gleichzeitig die Bremse bedienen musste.“¹²

Während der Monate Juli und August des Jahres 1944 verbrachte Yvon Kerger, zusammen mit etwa 100 weiteren Luxemburgern, mehrere Wochen im Lager von Langendiebach. Dieses Außenkommando des Lagers Hinzert lag nordwestlich der Stadt Hanau, in der Nähe eines kleinen Fliegerhorsts, wo in den letzten Kriegsjahren Nachtjäger stationiert waren, deren Mission es war, die alliierten Bombergeschwader aufzuhalten. Die Arbeit der Häftlinge bestand im Abholzen von Schneisen im Wald als Versteck für die Flugzeuge, in der Verlängerung der Landebahn, im Unterhalt der Anlagen und - nach alliierten Bombenangriffen - in der Reparatur der Landebahn.

In Landendiebach gelang es Yvon Kerger, den schon oben angeführten Brief an seine Frau aus dem Lager zu schmuggeln. Dieser war in Frankfurt/Main abgestempelt und darin beschrieb er sein Leben in Hinzert und in Langendiebach. Über den Alltag in Langendiebach schrieb er: „Hei si mir me' ro'eg. Böscharbicht, strossenarbicht, steng lueden, wén auslueden mat der schöpp, [...] awer net gefe'erlich.“¹³ Aber schon am 18. August ging es im Viehwaggon zurück nach Hinzert.

Seltsamerweise findet man den Namen Yvon Kerger nicht in den später in Luxemburg veröffentlichten Listen der Häftlinge von Langendiebach.¹⁴



Archives Charles Kerger

Dass sein Aufenthalt dort zu dieser Zeit dennoch als sicher gelten kann, beweist die Rede des Mithäftlings Christian Calmes, gehalten am 25. Juni 1946 bei Gelegenheit der Gedenkfeier für Yvon Kerger.¹⁵

Dass Yvon Kerger auch nach vielen Monaten Gefangenschaft noch fest an seine Ideale glaubte, belegt eine Episode, von der Christian Calmes in der gleichen Rede berichtete und die sich im Juli 1944 in Langendiebach ereignete: „...un der spëtzt vum „Steinkommando“ an engem stébroch [huet den Yv] de freihétsbémche gesat. Niéwt enger jonger birk, um rand vum stébroch huet en eng explosiv riéd gehalen am e'erekléd vun de KZler, d'allié'ert zaldoten, d'Amerikaner an d'Grand-Duchesse, eis gepéngegt hémecht go'we gefeiert. A fir dat wirdeg ze mâchen, go'f d'„Hémecht“ ugestëmmt.“¹⁶

Christian Calmes, ein Mithäftling in Hinzert und Langendiebach bei seiner Gedenkrede. (Der Mann mit Fotoapparat hinter Christian Calmes ist Pierre Hoffmann, dem wir mehrere Fotos dieses Artikels verdanken.)

Es war den Häftlingen erlaubt, jeden Monat eine Karte nach Hause zu schicken, deren Inhalt von der Lagerwache kontrolliert wurde. Darin gab der Häftling u.a. an, was er benötigte, z. B. an Kleidern und Nahrungsmitteln, denn die Familie konnte ihm jeden Monat ein Paket schicken. Das Hauptthema in Yvon Kergers Karten war seine Sehnsucht nach seiner Frau und seinen Kindern. Seine Familie aber auch seine tiefe Religiosität gaben ihm die Kraft, alle Entbehrungen durchzustehen. Er sorgte sich sehr um die materielle Lage seiner Angehörigen, denn ohne sein Verdienst war sie ja ohne jedes Einkommen. In diesen schweren Jahren wurden sie von der Familie unterstützt, aber auch von den Resistenzorganisationen und von einzelnen Ettelbrücker Familien.

In den folgenden 5 Monaten passierte Yvon Kerger durch mehrere Lager und Gefängnisse im südwestdeutschen Raum. In der Broschüre, herausgegeben bei Gelegenheit der Einweihung des „Monument aux Morts“ im Juli 1951, wurde sein Leidensweg folgendermaßen beschrieben: „Den 19. August ko'm

hién zereck [vu Langendiebach] op Hinzert a vun do op Darmstadt. Den 8. September gong et op Rollwald bei Dieburg a vun do op Urbewald, wo' hién zwé Me'nt lang als Eisendre'er an enger Fabrik geschafft huet. Weider gét sei Leidenswé no Darmstadt an de Gestapoprison, nom S.D.-Lager Hederheim an dun an dat berüchtigt Lager Mauthausen.“¹⁷

Dank weiterer Dokumente und Aussagen, die heute zur Verfügung stehen, wissen wir etwas genauer Bescheid über Yvon Kergers Aufenthaltsorte. Von

¹⁵ Zeitung D'UNIO'N vom 29. Juni 1946, Collection Charles Kerger

¹⁶ Zeitung D'UNION vom 29. Juni 1946, Collection Charles Kerger

¹⁷ Ettelbruck sous l'Occupation 1940-1945. Ettelbruck, Léon Olinger, 1951

Hinzert kam er am 25. August 1944 ins Staatsgefängnis von Wittlich, dann schon am 7. September ins Lager Rollwald. Dieses Lager lag in der Nähe der Stadt Rodgau, Kreis Dieburg in Hessen. Es hatte zahlreiche Außenlager.

Von dort soll Yvon Kerger nach Urbewald gelangt sein. Aber weder eine Ortschaft noch ein Nazi-Lager mit Namen Urbewald sind bekannt. Es dürfte sich dabei um das südlich von Offenbach gelegene Urberach handeln. Dort wurden in einer verlassenen Hutfabrik Geräteteile hergestellt, die zur Lenkung von Geschützen und zur Steuerung der V-2 dienten. In diesem Werk waren seit 1940 auch Strafgefangene des Lagers Rollwald beschäftigt. Hier dürfte Yvon Kerger im Herbst 1944 zwei Monate lang als Dreher gearbeitet haben.

Über die Zwischenstationen Frankfurt, Darmstadt und Hederheim¹⁸ bzw. Hedesheim¹⁹ landete er schließlich in Mauthausen. Bei diesem Hederheim/Hedesheim handelt es sich wahrscheinlich um Heddeshem bei Bad Kreuznach²⁰, wo er kurze Zeit im Zivilgefangenenlager inhaftiert war.

In Mauthausen

Am 13. Januar 1945 kam Yvon Kerger mit 20 anderen Luxemburgern im Konzentrationslager Mauthausen an. Einige von ihnen, darunter auch Yvon Kerger, wurden gleich in eine der Außenstellen, nach Gusen II, weitertransportiert. Es lag, genau wie das Hauptlager, nahe bei der Stadt Mauthausen in Oberösterreich, östlich der Stadt Linz.

Gusen II war Anfang 1944 entstanden und fasste schließlich bis zu 16 000 Häftlinge, wovon die meisten im unterirdischen Flugzeugwerk „B8 Bergkristall“ Zwangsarbeit leisteten. Dieses Werk war eines der modernsten Deutschlands, dort wurde der Rumpf des Düsenjagdflugzeugs Messerschmidt Me 262 montiert. Die Lebens- und Arbeitsbedingungen in Gusen II zählten zu den schrecklichsten innerhalb des nationalsozialistischen Lagersystems. Die durchschnittliche Lebenserwartung betrug etwa vier Monate.

In der schon oben zitierten Broschüre „Ettelbruck sous l'Occupation“ aus dem Jahre 1951 lesen wir über die Ankunft im Konzentrationslager: „Direkt krut hién a seng Komeroden de Rescht, wat si nach haten, ofge-

holl a mat engem Calçong an engem Hiém hu si et e puer Dég an der batterer Kélt missen aushalen.“

In Gusen II traf Yvon Kerger mehrmals mit einem anderen Luxemburger, Jean Johann aus Eischen, zusammen. Dieser schrieb nach der Befreiung seine Erlebnisse nieder und berichtete dabei auch über seine Begegnungen mit dem Ettelbrücker Leidensgenossen: „Ich war entsetzt über ihr Aussehen: gelb-grau eingefallene Gesichter, ausgemergelte Gestalten, vom Tode gezeichnet. ... Kerger Yves sagte zu mir: Hier gehen wir alle kaputt! Er war Leichenträger. Zusammen mit vier polnischen Häftlingen, in langen, zerfetzten, gestreiften Mänteln schoben sie ihren Karren von Block zu Block, um die vor den Blöcken liegenden Leichen zu sammeln. ... Nachmittags arbeitete Kerger Yves im Gemüsegarten. Er war schwer angeschlagen. ... Er kam ins Revier, wo ich ihn etliche Tage vor der Befreiung sterbend auf einem zerlumpton, stinkenden Strohsack fand.“²¹

Warten

Nach der Befreiung kamen die Überlebenden der Konzentrationslager nach Hause. Von anderen Häftlingen wusste man, dass sie in der Gefangenschaft verstorben waren. Aber von Yvon Kerger gab es überhaupt keine Nachrichten. Für seine Familie muss das eine schreckliche Zeit gewesen sein. Die Zurückgekehrten wurden ausgefragt; jedem auch noch so vagen Gerücht ging man nach.

Über ein Jahr sollte die Unsicherheit dauern. Am 22.

Dem KZler, dé viru kurzem zum H. Helbach, Schleren gesot huet, hien hätt gesin, we' d'Amerikaner de KZler Yvon Kerger aus Ettelbréck, an e Lazarett iwerdroen hätten, wir ech dankbar, wann en sech wöllt mat mir a Verbindung setzen. Mme. Yvon Kerger, r. de Diekirch, Ettelbruck.

Anzeige im Luxemburger Wort des 8. September 1945 (eluxemburgensia)

¹⁸ Ettelbruck sous l'Occupation 1940-1945. Ettelbruck, Léon Olinger, 1951

¹⁹ Angaben des Conseil national de la Résistance

²⁰ Raths, Aloyse: Livre d'Or des Prisons. Luxembourg, L.P.P.D., 1996, S. 166

²¹ Johann, Jean: So starben meine Kameraden. In: Lëtzebuerg zu Mauthausen, 1970 S. 374

Mme Yvon Kerger, née Anny Wolff et ses enfants Marie-José et Charly, Mme Henri Kerger-Franck, famille Robert Asselborn-Kerger, famille Willy Kerger, M. Jempy Kerger, Mlle Jeanny Kerger et son fiancé, M. et Mme Théodore Wolff-Knab et la famille Charles Wolff ont la grande douleur de faire savoir à leurs amis et connaissances que

Monsieur Yvon KERGER

a été tué par une main criminelle au camp de concentration de Mauthausen, le 5 mai 1945, pour que sa chère patrie revive. — Le service funèbre aura lieu dans la Chapelle du pensionnat Ste Anne à Ettelbruck, mardi, le 25 juin 1946, à 9 heures. — **Ettelbruck**, le 22 juin 1946. — On est prié de ne pas faire de visites de condoléances. 2269

Todesanzeige im Luxemburger Wort des 22. Juni 1946
(eluxemburgensia)

L.P.P.D. Ettelbréck

Mir bieden all eis Membren, en Denschege, de 25. Juni, em 9 Auer, dem Leieëndengschicht an dem Cortège zu E'eren vun eisem onvergessleche Kommandé Yves Kerger beizewunnen.
De Comité: Schiereenerstr. 17, Ettelbréck.

Juni 1946 stand die folgende Erklärung in der Presse: *«Le soussigné Reuter Constant, domicilié à Bertrange, 40, rue Glands, rescapé du K.Z. de Gusen II certifie que M. Yvon Kerger, né le 12. V. 1908 à Trois-Vierges, domicilié à Ettelbruck, 175, rue de Diekirch, est décédé à Gusen II Kommando du K.L. de Mauthausen le 5. V. 1945 vers trois heures de l'après-midi. Monsieur Kerger fut abattu par un «Blockälteste» d'un coup de bâton. Le soussigné l'a vu quand il était mort. ... Ainsi déclaré et certifié exact à Luxembourg, le 4. VI. 46 en présence des témoins Pierre Rohs et Simone Oster signant également ce procès-verbal.»*²²

Zu bemerken ist, dass der Todestag von Yvon Kerger auf den Tag der Befreiung des Lagers fiel. Gusen II, genau wie das Hauptlager, wurde am 5. Mai von der 3. amerikanischen Armee befreit.

²² Tageblatt vom 22. Juni 1946

²³ Ligue Luxembourgeoise des Prisonniers et Déportés Politiques

Die Gedenkfeier

Nachdem das Schicksal des Resistenzlers Yvon Kerger nun definitiv feststand, gedachte die Stadt Ettelbrück seiner in einer ergreifenden Gedenkfeier. Am Dienstag 25. Juni 1946 fand in der Kapelle des Pensionats Sainte-Anne ein Leichendienst statt. (Die Pfarrkirche konnte noch nicht genutzt werden, da sie während der Ardennenoffensive schwer in Mitleidenschaft gezogen worden war.) Viel Prominenz hatte den Weg nach Ettelbrück gefunden, unter ihnen Innenminister Eugène Schaus und die Bürgermeister von Ettelbrück und Diekirch. Zahlreiche Mitglieder der UNIO'N, der LPPD²³ und der „Ligue Ons Jongen“ erwiesen ihm die letzte Ehre. *„Nach der Messe bildete sich unter der Leitung des Syndicat d'Initiative ein gewaltiger Trauerzug in der Salentiny-Allee, den unsere Feuer-*



© Photo: Pierre Hoffmann
Archives Fernand Hoffmann

Henri Dahm, der Präsident der „Ligue Ons Jongen“, während seiner Gedenkrede



Unter großer Anteilnahme der Bevölkerung fand am 25. Juni 1946 eine Gedenkfeier für Yvon Kerger statt.

Feier wurde von den Darbietungen des Männergesangvereins LYRA, der Philharmonie und des Kirchenchores umrahmt. Yvon Kerger war aktives

Mitglied der beiden letzten Vereine gewesen.

*wehrmänner, gefolgt von allen Gesellschaften unserer Stadt, an den in Trauer beflaggten sinistrierten Häusern vorbei bis zum Kirchhof führten.*²⁴ Die Zeitung der UNIO'N schrieb von 2300 Trauergästen. Auf dem Friedhof wurde eine Gedenktafel eingeweiht

Der Dichter Yvon Kerger



Nicht vergessen darf man einen ganz anderen Wesenszug von Yvon Kerger, nämlich seine Liebe zur Poesie. Bei Gelegenheit der Jahrhundertfeier unserer Unabhängigkeit im Jahre 1939 dichtete er:

O heiert, wei et dreet an donnert!

Geint d'freiheet stirme beisesch geester!

Dach d'heemecht rifft no joer-honnert:

„Ech si wuol kleng, mee frei a meester.“

Keen neid, keen haass ons hirzer droen:

*Ee klenge ka kee grouse s[ch]loen.
Wann op der welt een as net ureg,
Dann as et die fu Letzebureg.“*²⁵

und zahlreiche Redner würdigten die Verdienste des Verstorbenen: Christian Calmes, der Generalsekretär der LPPD und Yvon Kergers Mithäftling in Hinzert und Langendiebach, Edouard Schneider, der Gruppenchef der LVL unter Yvon Kerger war, Henri Dahm, der Präsident der „Ligue Ons Jongen“ und Jean Schoug, der Präsident der Ettelbrücker Sektion der UNIO'N. Die

²⁴ Luxemburger Wort vom 29. Juni 1946

²⁵ Muller, Henri: Erënnerong un de Streik zu Ettelbréck



Archives Charles Kerger

Am Sonntag 14. Oktober 1945, also zu einer Zeit als sein Schicksal noch unbekannt war, fand im Saal C. Reiter ein Accordéon-Konzert statt mit Gesangseinlagen der „Ettelbrécker Kanner“ unter der Leitung des Musiklehrers Al. Kowalsky. An 11. Stelle im Programm des Abends liest man: „11. Glécklech Lëtzebuerg, Text Yvon Kerger, gesonge vun J. Schoug und A. Ley“.²⁶

Seinem Mithäftling Christian Calmes verriet er in Langendiebach, er plane, nach dem Krieg ein Theaterstück zu schreiben.²⁷

Théo Krier



Archives Charles Kerger

Bibliographie

- Dondelinger, Will; Muller Arthur: Der Ettelbrücker Streik 1942 in „de Reider“ Informationsblad vun der Gemeng Ettelbréck Nr. 14 - Dezember 1992
- Dostert, Paul: La résistance contre l'occupant allemand 1940-1944. In ...et wor alles net esou einfach. Questions sur le Luxembourg et la Deuxième Guerre mondiale. Luxembourg, Musée d'Histoire de la Ville de Luxembourg, 2002
- Dostert, Paul: La Résistance luxembourgeoise pendant la seconde guerre mondiale et la reprise politique de 1944/45. In: Les années trente. Beiheft zu Hémecht 1996.

Luxembourg, Editions Saint-Paul, 1996

- Engel, Marcel; Hohengarten, André: Hinzert. Das SS-Sonderlager im Hunsrück 1939-1945. Luxembourg, Sankt-Paulus-Druckerei, 1983
- Ettelbruck sous l'occupation 1940-1945 éd. à l'occasion de l'inauguration du monument aux morts le 15 juillet 1951. Ettelbruck, L. Olinger, 1951
- Flies, Joseph: Ettelbrück. Geschichte einer Landschaft. Luxembourg, Sank-Paulus-Druckerei, 1970
- Hoffmann, Serge: Le mouvement de résistance LVL au Luxembourg. Luxembourg, Archives nationales, 2004
- Hoffmann, Serge; Wehenkel, Henri; Hammelmann, Jos.: Le Grand-Duché de Luxembourg pendant la deuxième guerre mondiale. Luxembourg im 2. Weltkrieg. Esch-sur-Alzette, Musée national de la Résistance
- Johann, Jean: So starben meine Kameraden. In: Lëtzebuerg zu Mauthausen, Luxembourg, Amicale de Mauthausen, 1970
- Le Livre d'Or des victimes luxembourgeoises de la guerre de 1940 à 1945. Luxembourg, Ministère de l'Intérieur, 1972
- Muller, Henri: Erënnerong un de Streik zu Ettelbréck den 31. August 1942. Ettelbréck, N. Brachmann, 1945
- Rasqué, Fritz: Das Ösling im Krieg. Christnach, Emile Borschette, 1988 (Originalausgabe: 1946)

²⁶ Luxemburger Wort vom 13. Oktober 1945

²⁷ Zeitung D'UNIO'N vom 29. Juni 1946, Collection Charles Kerger



Editeur responsable:
**Collège des Bourgmestre et Echevins
de la Ville d'Etzelbruck**
B.P. 116
L-9002 Etzelbruck

Tél.: 81 91 81-1

