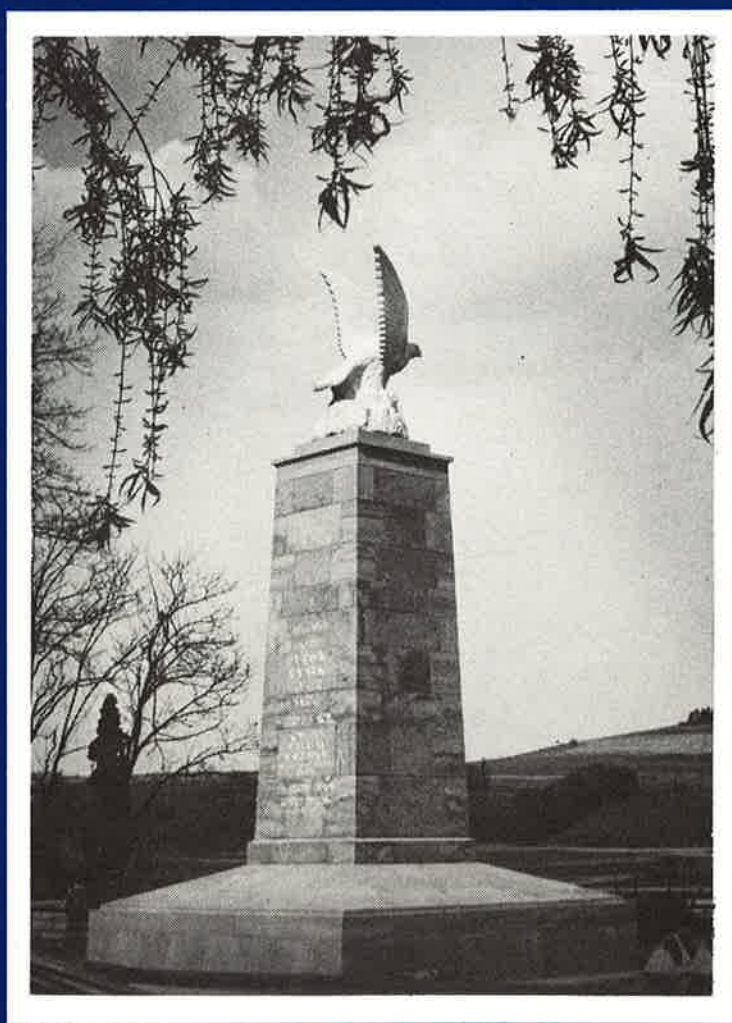


# DE REIDER



informationsblad  
vun der  
gemeng ettelbréck

nummer 2



juli 1988

**Herausgeber:** Schöffenrat der Gemeinde Ettelbrück ©

**Redaktion:** Jos. Gengler, Claude Halsdorf, Maria Ludwig, Romain Meyer, Jos. Scholtes

**Mitarbeiter:** Will Dondelinger, Arthur Muller

**Umschlaggestaltung:** Ernest Gaasch

**Titelphoto:** Photoarchiv der Gemeinde Ettelbrück

**Layout:** Arthur Muller

# DE REIDER

Nach dem positiven Echo, das die Nummer 1 des Informationsblattes der Gemeinde Ettelbrück „De Reider“ bei der Einwohnerschaft gefunden hat, sind der Schöffenrat, die Redaktionsmannschaft und alle Mitarbeiter darum bemüht, die weiteren Nummern genauso interessant zu gestalten.

Im Mittelpunkt der Nummer zwei steht der Remembrance-Day, dessen Entstehen im Detail nachvollzogen wird. In dieser Ausgabe beginnt eine neue Serie: die Vorstellung der Gemeindedienste. Eine neue Rubrik wird eingeführt: Tips und Informationen. Alles Wissenswerte wird so den Bürgern mitgeteilt.

Die gewohnten Rubriken – Gemeinderatssitzungen, Der Bürger und seine Gemeinde, Ettelbrück in Wort und Bild, Ettelbrück gëschter... an haut, Ettelbrück aktuell, Manifestatiounen – werden weitergeführt.

Die nächste Ausgabe von „De Reider“ wird im Herbst erscheinen. Wir wünschen allen Mitbürgern der Gemeinde Ettelbrück schöne und erholsame Ferien.

**informationsblad  
vun der  
gemeng ettelbréck**

## In dieser Nummer

Conseil communal du 18.3.1988	2
Conseil communal du 13.5.1988	3
Le secrétariat communal	5
La recette communale	5
Der Bürger und seine Gemeinde	6
Tips und Informationen	7
Ettelbréck aktuell	11
General Patton zu Ehren	14
Ettelbréck, gëschter... an haut	22
Manifestatiounen	24

# Séance du conseil communal du 18.3.1988

Présents: Juncker, Burg, Kraus, Petry, Feider, Feypel-Diederich, Ludwig N., Gengler, Faber, Halsdorf, Ludwig M., Ledesch, Hirt.

## 1. Transactions immobilières:

- zone commerciale et artisanale du Deich:
- 1. compromis relatif à la vente aux époux Gilbert et Rita DESORBAY-BETZ d'un terrain d'une contenance d'environ 11 ares au prix de 65.000.- francs l'are; *13 oui*
- 2. compromis relatif à la vente à la Coopérative des Patrons Bouchers du Nord d'un terrain d'une contenance d'environ 10 ares au prix de 65.000.- francs l'are; *13 oui*
- parking à côté de l'église:
- 1. acte notarié relatif à l'échange entre la commune d'Ettelbruck et la Fabrique d'Eglise d'Ettelbruck de deux parcelles de terrain, à savoir:  
échange du lot B d'une contenance de 25 ca appartenant à la commune contre le lot A d'une contenance de 1,50 are appartenant à la Fabrique d'Eglise, ceci contre paiement d'une soulte de 62.500.- francs par la commune.  
Remarque: Le compromis relatif à la transaction en question a été approuvé par le conseil communal dans sa séance du 22.11.1985. *13 oui*
- 2. acte notarié relatif à l'échange entre la commune d'Ettelbruck et le Syndicat des Co-propriétaires de la résidence BIL de deux parcelles de terrain, à savoir:  
échange des lots C et D d'une contenance de 8 ca appartenant à la commune contre le lot E d'une contenance de 33 ca appartenant au Syndicat des Co-propriétaires de la Résidence BIL, ceci contre paiement d'une soulte de 12.500.- francs par la commune.  
Remarque: le compromis relatif à la transaction en question a été approuvé par le conseil communal dans sa séance du 22.11.1985. *13 oui*
- acte notarié relatif à l'acquisition par la commune d'Ettelbruck de plusieurs parcelles de terrain situées au lieu-dit „In den Wiedenhoven” d'une contenance totale de 6 ha et 74,76 ares, appartenant aux consorts Jean, Ernest et Léonie JUNGELS, au prix global de 12 millions;  
Remarque: le compromis relatif à la transaction en question a été approuvé par le conseil communal dans sa séance du 30.09.1987. *13 oui*
- acte notarié relatif à la cession aux époux Nicolas et Anne STEICHEN-MAILLIET d'une parcelle de terrain située à Warken, d'une contenance de 50 ca.  
Remarque: le compromis relatif à la transaction en question a été approuvé par le conseil communal dans sa séance du 29.05.1987. *13 oui*
- actes notariés relatifs à la régularisation des emprises de terrains en rapport avec le lotissement Belle-View: les divers propriétaires du lotissement cèdent à la commune d'Ettelbruck à titre gratuit 18 lots d'une contenance totale de 65,27 ares;

la commune d'Ettelbruck vend à différents riverains 4 lots différents, d'une contenance totale de 0,74 ares, au prix de 14.800.- francs. *13 oui*

- acte notarié relatif à l'acquisition par la commune d'Ettelbruck d'une maison-place située à Ettelbruck, avenue Salentiny 160, d'une contenance de 31,04 ares, appartenant aux époux Emile et Rita WANTZ-SIMONSEN au prix global de 13.500.000.- francs; Remarque: le compromis relatif à l'acquisition de l'immeuble en question a été approuvé par le conseil communal dans sa séance du 29.05.1987. *13 oui*

## 2. Devis divers:

- devis de 10.000.000.- francs relatif au redressement de la rue Stackels à Ettelbruck;  
le projet prévoit la réalisation d'un trottoir et d'une bande de stationnement du côté des maisons; la longueur totale de la voirie sera de 400 mètres. *13 oui*
- devis de 1.300.000.- francs relatif à divers travaux supplémentaires réalisés dans le cadre de l'agrandissement de l'ancien bâtiment de l'école primaire. *13 oui*
- devis de 1.000.000.- francs relatif au 2e goudronnage des chemins ruraux suivants:  
2e goudronnage des chemins ruraux aux lieux-dits:
  - „Vir Weller” à Ettelbruck
  - „Lôpert” à Ettelbruck
  - „op Schoentgen-Hoffmann” à Ettelbruck
  - „op der Hardt” à Warkenrechargement des chemins ruraux aux lieux-dits:
  - „Vir Weller” à Ettelbruck
  - „in den Buchen” à Warken
  - „Lôpert” à Ettelbruck
  - „Kneppchen” à Ettelbruck. *13 oui*
- devis de 400.000.- francs relatif au reprofilage et goudronnage du chemin rural au lieu-dit „Camping-wee” à Ettelbruck, ainsi qu'à l'empierrement et la pénétration des chemins ruraux aux lieux-dits „Haardt” à Warken et „Um Kneppchen” à Ettelbruck. *13 oui*
- glissements de terre dans la Cité Patton  
devis de 800.000.- francs relatif à la confection d'une étude de sol par le „GRUNDBAULABORATORIUM TRIER” (LEHMANN). *13 oui*

## 3. Modification du plan d'aménagement général:

Approbation définitive d'une 4e modification du plan d'aménagement général, soit l'ajoute d'une place à bâtir dans la Cité Bourschterbaach à Warken.

La modification en question a été approuvée par le conseil communal en date du 23.12.1987. *13 oui*



#### 4. Adhésion de 2 communes au syndicat intercommunal SYVICOL:

Les communes de Kopstal et de Rédange/Attert demandent d'être admises au syndicat intercommunal à vocation multiple des villes et communes luxembourgeoises pour la promotion et la sauvegarde d'intérêts communaux généraux et communs (SYVICOL). 13 oui

#### 5. Divers:

- carrière du chef du service technique:  
L'effet de la promotion accordée par le conseil communal dans sa séance du 23 décembre 1987 est à reporter du 1.11.1986 au 1.5.1987 suite à une décision du Ministère de l'Intérieur. 13 oui
- Madame Viviane DOCKENDORF-BELLINA, pédagogue curative dipl. au Centre d'Education Différenciée de Warken, demande du congé sans traitement pour la

période du 23.2.1988 au 31.03.1989, ceci suite à un congé de maternité. 13 oui

- le collège des bourgmestre et échevins propose d'accorder les subsides suivants:  
OGB-L pour l'organisation d'un cours de langue luxembourgeoise pour immigrés: 20.000.- frs  
10 oui (PCS-POSL) 3 non (PD)
- Velo-Union Esch pour l'organisation de la Flèche du Sud: 5.000.- frs
- Equipe Jugendtag 88 pour l'organisation du Jugendtag 88 en date des 28 et 29 mai 1988: 2.000.- frs 13 oui
- Monsieur Henri KERGER de Warken est proposé par les „Amis et Protecteurs du Conservatoire" comme membre de la Commission de Surveillance du Conservatoire. 13 oui

#### 6. Indigénat:

Demande de naturalisation.

## Séance du conseil communal du 13.5.1988

Présents: Juncker, Burg, Petry, Feider, Feypel-Diederich, Ludwig N., Gengler, Faber, Halsdorf, Ludwig M., Ledesch.  
Absent, exc.: Kraus, Hirt.

#### 1. Titres de Recettes d'un montant total de 5.488.188.- frs:

Vente livres „Ettelbrück, Geschichte einer Landschaft"	14.400.-
Taxes de chancellerie 1987	427.600.-
Location Hall Deich 1987	314.000.-
Fermage des propriétés non bâties et redevances foncières	247.855.-
Remboursement livres scolaires 1987	197.511.-
Participation des communes dans les frais de l'école complémentaire 1987	1.844.076.-
Recettes des manifestations culturelles 1987	71.000.-
Entrées Musée Patton	29.490.-
Taxes et concessions aux cimetières 1987	32.000.-
Taxes de confections de fosses 1987	110.000.-
Taxes sur l'utilisation de la morgue 1987	16.800.-
Entrées piscine LTE	85.220.-
Cours de natation - Minerval	12.000.-
Loyer maisons d'habitation 1987	904.560.-
Taxes sur les autorisations à bâtir	320.000.-
Douanes - droits de magasin	172.365.-
Recettes diverses 1987	587.805.-
Loterie nationale / no gagnants	2.450.-
Taxes sur l'enlèvement des ordures Extra-Mull	99.056.-
Totaux:	5.488.188.-

11 oui

#### 2. Conventions diverses:

- convention par laquelle les époux Nicolas SCHINTGEN-SANTER de Howald autorisent l'administration communale de la Ville d'Ettelbruck à procéder le long de leur propriété à la stabilisation de la berge du Deich par voie de palplanches. 11 oui

- convention passée entre le collège échevinal et les époux Nicolas SCHINTGEN-SANTER de Howald réglant l'indemnisation pour perte d'exploitation résultant des travaux de stabilisation des berges de l'Alzette. 11 oui
- convention passée entre le collège échevinal et les époux Nicolas SCHINTGEN-SANTER de Howald concernant le raccordement de la centrale hydro-électrique au poste de distribution de la Ville d'Ettelbruck en remplacement de la ligne aérienne 20kV servant actuellement comme raccordement de la centrale au réseau M.T. de la CEGEDEL. 11 oui
- convention passée entre le collège échevinal et le Dr Lucien DEITZ concernant la participation du promoteur aux frais d'infrastructure (600.000.-) en rapport avec la construction d'un immeuble à appartements dans la rue Grande-Duchesse Charlotte à Ettelbruck. 11 oui
- convention passée entre le collège échevinal et l'architecte Pol MERSCH concernant la participation du promoteur aux frais d'infrastructure (282.000.-) en rapport avec la construction d'un immeuble à appartements dans la rue Grande-Duchesse Charlotte à Ettelbruck. 11 oui
- contrat de bail passé entre le collège échevinal et Monsieur et Madame Emile WANTZ-SIMONSEN concernant la location par les époux WANTZ d'une partie de l'immeuble situé à Ettelbruck, avenue Salentiny 160, pour un loyer mensuel de 25.000.- francs à partir du 1 juin 1988. 11 oui

#### 3. Affaires de personnel:

- fixation de l'indemnité pour personnel de bureau auxiliaire à 300.- francs par heure. 11 oui
- octroi d'un congé sans traitement suite à un congé de maternité pendant la période du 6 mai 1988 au 14 mai 1989 à Mme Netty STEICHEN-WAGNER. 11 oui

- octroi d'une réduction de stage de 9 mois à Monsieur Romain HECKEMANNS, expéditionnaire-stagiaire auprès de la recette communale. *11 oui*
- confirmation de l'engagement de Mlle Lucie SCHARES, monitrice au centre d'éducation différenciée de Warken, avec effet du 1.10.1974. *11 oui*
- confirmation de l'engagement de Mme ZENNER-JONCK Marie-Louise, monitrice au centre d'éducation différenciée de Warken, avec effet du 1.10.1975. *11 oui*

#### 4. Bilan 1987 de la Clinique St. Louis:

- Total des Recettes: 552.452.261.- francs
- Total des Dépenses: 551.486.421.-francs
- Bénéfice de l'Exercice: 965.840.- francs  
*7 oui (PCS, POSL: Burg, Ludwig N.); 2 abstentions: (POSL: Faber, Halsdorf); 2 non (PD)*

#### 5. Divers:

- Approbation d'un devis de 1.500.000.- francs relatif au réaménagement de la cour de récréation de l'école préscolaire, place Marie-Thérèse. *11 oui*
- Approbation de diverses modifications du règlement de la circulation:
  - 1) à titre d'essai limitation de la vitesse dans la rue des Romains à 40 km/h et marquage horizontal des aires de stationnement pour obtenir ainsi une réduction de la vitesse
  - 2) réglementation de la priorité dans les cités Lôpert, Patton et Belle-Vue en introduisant à titre d'essai le système de la priorité à droite.

3) accès Hall Deich et parking Monopol: priorité à céder aux véhicules circulant sur la rue du Deich.

4) mise en sens unique de la rue Tony Schmit en direction de Warken.

5) réservation d'un aire de stationnement pour handicapés physiques devant le bâtiment des postes et sur le parking du canal, du côté de la Wark.

6) suppression d'un aire de stationnement devant la gare pour y créer des emplacements de stationnement pour motos. *11 oui*

- modification du chapitre 13 du règlement-taxi: étalages, stands de vente, terrasses établis sur ou en bordure de la voie publique:

- étalages: 150.- frs par mètre courant et par saison

- stands de vente ou voitures publicitaires: 300.- frs par jour

- terrasse de café établie sur le trottoir: 150.- frs par mètre courant et par saison

- terrasse de café établie sur une place publique: 200.- frs par m<sup>2</sup> et par saison. *11 oui*

- clinique St. Louis: vote de crédits spéciaux: 3.600.000.- frs pour l'acquisition d'un nouvel appareil de mammographie à la radiologie

5.875.000.- frs pour le remplacement de l'amplificateur de brillance installé au service OP-chirurgie *11 oui*

#### 6. 2 demandes d'option pour la nationalité luxembourgeoise



Le secrétariat communal: Mme Yvonne Georges-Scholtes, Ed. Peiffer, André Nicolay

Photo: Will Feider



# Le secrétariat communal

Maison Communale, Place de l'Hôtel de Ville  
ouvert de 8.00 à 12.00 et de 14.00 à 18.00 heures  
☎ 81 91 81-1

**Personnel:** Ed. Peiffer, secrétaire communal  
☎ 81 91 81 31  
André Nicolay, rédacteur ☎ 81 91 81 33  
Yvonne Georges-Scholtes, employée  
☎ 81 91 81 63

## Administration générale

- relations avec le collège des bourgmestre et échevins et avec le conseil communal
- personnel communal
- budget et compte administratif
- transactions immobilières
- propriétés communales
- règlements communaux
- liste des notabilités

## Relations avec les sociétés

- réservation de locaux: Hall Deich, salle des fêtes de l'Hôtel de Luxembourg, salles de réunions, etc.
- demandes pour nuits blanches et tombolas
- statuts
- subsides
- liste des sociétés

## Ecoles communales

- fichier des élèves
- dispenses de fréquentation scolaire

- déclarations d'accidents scolaires
- autobus scolaire
- commission scolaire

## Divers

- primes de construction et d'acquisition
- autorisations pour réservoirs à mazout
- autorisations pour enseignes lumineuses
- commission des loyers
- réception des factures
- festivités et réceptions

# La recette communale

Hôtel de Ville, Place de l'Hôtel de Ville  
ouverte de 8.00 à 12.00 et de 14.00 à 16.00 heures  
☎ 81 91 81-1

**Personnel:** Léon Scher, receveur communal  
☎ 81 91 81 32  
Romain Heckemanns, expéditionnaire  
☎ 81 91 81 32

- paiement des dépenses
- recouvrement des créances
- bureau de bienfaisance: paiements
- primes d'encavement: paiements
- compte de gestion
- fiche de retenue d'impôts
- impôt foncier
- déclarations taxe sur chiens



La recette communale: Léon Scher, Romain Heckemanns

Photo: Will Feider

# Der Bürger und seine Gemeinde

Die Geburt unserer Gemeinden fällt in die bewegte Zeit der ersten Hälfte des 19. Jahrhunderts.

Wilhelm II, gewarnt durch die schlechten Erfahrungen seines Vorgängers, bemühte sich, den Luxemburgern ihre Selbständigkeit wiederzugeben. Von ihm stammt der Spruch: „Ich will das Wohl der Luxemburger und ich will es durch die Luxemburger.“ Es sollte Schluß sein mit der Mißwirtschaft fremder Verwalter, welche mit autoritären und unpopulären Methoden die Bevölkerung drangsalierten. Die Namen Hassenpflug und Stiff sind Symbole dieser unglückseligen Zeit.

Zur Wiederherstellung des Wohlstandes und zur Schaffung der politischen Mündigkeit der Luxemburger wurde eine totale Reorganisation der Verwaltung gestartet.

Durch Gesetz vom 24. Februar 1843 bekam unser Land eine neue Verwaltungsstruktur. Die Einteilung des Landes in Distrikte, Kantone und Gemeinden schuf die Voraussetzungen für einen wirksameren, den Bedürfnissen der Bürger entgegenkommenden Verwaltungsrahmen.

Da die Gemeinden im Laufe der Jahre vor immer neue Herausforderungen gestellt werden, sehen sie ihre Aufgaben wachsen in dem Maße, wie die Bedürfnisse ihrer Bürger sich entwickeln. Dabei darf nicht übersehen werden, daß die Gemeinden untereinander einem harten Wettbewerb unterliegen, welcher den schwächeren Gemeinden empfindliche Benachteiligungen verursacht. Entvölkerung ganzer Dörfer ist die mögliche Folge.

Aus diesem Grunde ist es von großer Bedeutung, daß trotz ihrer großen Autonomie, die Gemeinden vom Staat kontrolliert werden, und dieser durch das Innenministerium die Lebensfähigkeit der einzelnen Gemeinden im Auge behält.

Interessant ist festzustellen, daß der Gesetzgeber am Gesetz von 1843 bisher sehr wenig änderte, und manche Reformvorhaben am zähen Widerstand der Politiker

scheiterten. In allen Reformprojekten werden als tonangebende Leitgedanken das Streben nach mehr Demokratie und nach mehr Wirksamkeit der kommunalen Arbeit angeführt. Zum ernsthaften Durchbruch kam es bisher noch nicht.

Die Tatsache, daß ein Reformprojekt bereits seit Februar 1983 auf der Traktandenliste des Parlaments steht, ohne in die Tat umgesetzt worden zu sein, zeugt von der Schwierigkeit, die kommunale Organisation neuzufassen. Der Widerstand den Fusionen gegenüber ist ein schon fast vergessenes Denkmal für die Unmöglichkeit, an den Strukturen unserer Kommunen zu rühren.

Wenn sich der Gesetzgeber dabei schwer tut, so zeigt sich doch an der kommunalen Basis, daß mit neuen Ideen den zunehmenden Bedürfnissen der Bürger begegnet werden kann. Freiwillige Bildung von kommunalen Syndikaten sowie spontane Fusionen sind lebendige Beweise kommunaler Selbsthilfe. Sie bringen den Bürgern in diesen Gemeinden eine bessere Lebensqualität, verschaffen den kommunalen Dienststellen eine wirksamere und kostensparende Arbeit und sind Ausdruck dynamischer Eigenständigkeit.

Ursprünglich zählte das Land 130 Gemeinden. Als Städte bezeichnete das Gesetz 1843 die Gemeinden Luxemburg, Diekirch, Grevenmacher, Echternach, Wiltz, Vianden und Remich. Esch/Alzette erhielt den Stadttitel erst 1906 und Differdingen, Düdelingen, Rümelingen und Ettelbrück folgten durch Gesetz vom 4. August 1907.

Durch die Fusionen entstanden die Großgemeinden Luxemburg (1920), Rambrouch, Wintger, Junglinster und die Stauseegemeinde.

Die Zahl der Gemeinden liegt heute bei 118. Davon sind 25 Proporzgemeinden, wovon drei (Diekirch, Ettelbrück, Wiltz) im Norden liegen.

## Avis au public

L'administration communale de la Ville d'Ettelbruck informe le public que la piscine du Lycée Technique d'Ettelbruck, avenue Salentiny, sera ouverte pendant la période du 13.07. au 19.08.1988 du lundi au vendredi de 15.00 à 20.00 heures.

Le collège échevinal

## Amtliche Mitteilung

Die Gemeindeverwaltung der Stadt Ettelbrück teilt mit, daß das Schwimmbad des Lycée Technique, avenue Salentiny, während der Zeit vom 13.07. bis 19.08.1988 von Montag bis Freitag, von 15.00 bis 20.00 Uhr geöffnet sein wird.

Das Schöffenkollegium





## Le revenu minimum garanti (RMG)

### Qu'est-ce que le RMG?

Le revenu minimum garanti représente la limite inférieure des revenus dont devrait disposer mensuellement toute personne ou communauté de personnes vivant dans le même ménage.

Ceci revient à dire qu'au cas où l'ensemble du revenu et de la fortune d'une personne ne lui procure pas les moyens d'existence mensuellement garantis par la loi sur le RMG, cette personne a le droit de demander de l'aide.

Le secours financier qui sera accordé pour disposer d'un minimum d'existence légal s'appelle le **complément** (Zuschuß).

### Qui peut prétendre à un complément?

Est à considérer comme ayant droit au sens de la loi, toute personne qui remplit **les 3 conditions** suivantes:

- être domiciliée sur le territoire du Grand-Duché de Luxembourg et y avoir résidé au moins 10 ans sans interruption (**condition de résidence**);
- être âgée de 30 ans au moins (**condition d'âge**). Ceci ne vaut pas pour l'un des parents qui élève un ou plusieurs enfants.

- être disponible pour le marché de l'emploi (**disponibilité au travail**)

Des exceptions existent pour:

- le requérant âgé de plus de 60 ans
- celui des parents qui élève un ou plusieurs enfants pas encore soumis à l'obligation scolaire

### Le calcul du complément

Le complément correspond à la différence entre le RMG et la somme mensuelle brute des revenus et fortune de la personne concernée. Si le requérant ne vit pas seul, sont pris en considération le revenu et la fortune de tous les membres de la communauté y inclus ceux qui ne peuvent pas prétendre aux avantages de la loi sur le RMG.

Toutefois lorsque le requérant vit dans le ménage de ses ascendants ou descendants qui ne peuvent pas prétendre aux avantages de la loi, seuls ses propres revenus et fortune sont pris en considération.

### Quelques exemples d'application pratique

#### a) Ayant droit vivant seul

Montant du RMG	22.400.-
Revenu mensuel brut	(14.000.-)
Complément brut (22.400-14.000=)	8.400.-

#### b) Communauté de 2 ayants droit adultes

Montant du RMG	30.000.-
Revenu mensuel brut	20.000.-
Complément brut (30.000-20.000=)	10.000.-

#### c) Mère vivant seule avec 2 enfants à charge

Montant du RMG	28.900.-
Revenu mensuel brut	12.000.-
Complément brut (28.900-12.000=)	16.900.-

**Les allocations familiales ne sont pas prises en considération lors du calcul du complément.**

**Important:** Le montant du RMG est majoré de 25% si le requérant est salarié

### Pour tout renseignement supplémentaire:

- Fonds National de Solidarité, ☎ 48 31 55
- Office Social de la Ville d'Ettelbruck, ☎ 81 91 81-34

## Das garantierte Mindesteinkommen

### Was versteht man unter dem Begriff „gesetzlich garantiertes Mindesteinkommen“?

Das gesetzlich festgelegte Mindesteinkommen stellt eine unterste Einkommensgrenze dar.

Personen, welche die untenstehenden Bedingungen erfüllen, sind berechtigt einen Zuschuß (complément) zu beantragen, wenn ihre gesamten Einkünfte und ihr Vermögen diese unterste Grenze unterschreiten. Ihr Einkommen wird also durch diesen Zuschuß bis zur Höhe des Mindesteinkommens aufgestockt.

### Welche Personen haben Recht auf einen Zuschuß?

Leistungsberechtigt im Sinne des Gesetzes sind alle Personen, welche die folgenden **drei Bedingungen** erfüllen:

- auf dem Gebiet des Großherzogtums Luxemburg wohnen und dort seit mindestens zehn Jahren ununterbrochen gelebt haben (**Wohnsitzbedingung**);
- mindestens dreißig Jahre alt sein (**Altersbedingung**). Die Altersbedingung entfällt bei einem Elternteil, welches eines oder mehrere Kinder erzieht;

c) dem Arbeitsmarkt zur Verfügung stehen (**Arbeitsbedingung**).

Die Arbeitsbedingung entfällt:

- bei einem Antragsteller, der mehr als sechzig Jahre alt ist;
- bei einem Elternteil, dessen Kinder noch nicht im schulpflichtigen Alter sind.

#### Wie wird der Zuschuß gerechnet?

Der Zuschuß entspricht der Differenz zwischen dem garantierten Mindesteinkommen und dem monatlichen Bruttogesamtbetrag der Einkünfte und der Vermögen einer Person. Wenn die Person nicht alleine lebt, werden die Einkünfte und Vermögen aller Mitglieder der Haushaltsgemeinschaft, auch derjenigen, die nicht leistungsberechtigt sind, angerechnet.

Lebt allerdings der Leistungsberechtigte bei seinen Voroder Nachfahren (Eltern oder Kinder), und sind diese nicht leistungsberechtigt, dann wird trotzdem nur seine eigene Einkommens- und Vermögenssituation in Betracht gezogen.

#### Wo beantragt man den Zuschuß?

- beim Nationalen Solidaritätsfonds  
☎ 48 31 55
- beim Sozialamt der Stadt Ettelbrück  
☎ 81 91 81-34

Für weitere Fragen über das Mindesteinkommen oder für eine persönliche Beratung wenden Sie sich bitte an obenstehende Adressen.

#### Hier ein paar Rechenbeispiele

##### a) Alleinstehende leistungsberechtigte Person

Höhe des garantierten Mindesteinkommens	22.400.-
Gesamtbruttoeinkünfte	<u>(14.000.-)</u>

Bruttzuschuß (22.400-14.000=) 8.400.-

##### b) Haushaltsgemeinschaft von zwei leistungsberechtigten Erwachsenen

Höhe des Mindesteinkommens	30.000.-
Gesamtbruttoeinkünfte	<u>20.000.-</u>

Bruttzuschuß (30.000-20.000=) 10.000.-

##### c) Alleinstehende Mutter mit zwei Kindern

Höhe des Mindesteinkommens	28.900.-
Gesamtbruttoeinkommen	<u>12.000.-</u>

Bruttzuschuß (28.900-12.000=) 16.900.-

#### Das Kindergeld wird nicht als Einkünfte angerechnet.

**Wichtig:** Die Höhe des garantierten Mindesteinkommens erhöht sich um 25%, wenn der Leistungsberechtigte in einem Arbeitsverhältnis steht.

## Wie in Luxemburg der Müll beseitigt wird

Es ist in Luxemburg gesetzlich verboten, Abfall auf „wildem“ Halden zu hinterlassen (loi du 26 juin 1980 concernant l'élimination des déchets). Es gibt heute vier offizielle Deponien (déponies contrôlées), eine Müllverbrennungsanlage und mehr als 100 kommunale Deponien, auf denen im Prinzip nur Bauschutt und Inertmaterial abgelagert werden darf.

Die drei Deponien in Diekirch, Flaxweiler und Wiltz sind für Hausmüll bestimmt. Auf dem Ronnebiert (Differdingen/Sanem) wird Sonder- und Industriemüll abgelagert.

Vier interkommunale Syndikate, die regional aufgeteilt alle Gemeinden des Landes vereinen, sind für die Müllbeseitigung zuständig.

Das SIDOR, dem die Gemeinden der Kantone Luxemburg, Esch und Capellen angehören, betreibt in Leudelingen eine Müllverbrennungsanlage. SIDOR heißt „Syndicat intercommunal pour la construction, l'exploitation et l'entretien d'une installation destinée à la destruction des ordures des communes des cantons de Luxembourg, d'Esch et de Capellen“.

Die Mülldeponie in Flaxweiler wird von der SIGRE betrieben. SIGRE = „Syndicat intercommunal pour la collecte, l'évacuation et l'élimination des ordures ménagères et industrielles en provenance des communes de la région de Grevenmacher, Remich et Echternach“.

Die SIDA-Deponie in Wiltz steht den Gemeinden der Wiltzer Region und des Nordens des Landes zur Verfügung.

SIDA = „Syndicat de communes pour la collecte, l'évacuation et l'élimination des ordures provenant des communes de la région de Wiltz et du Nord du pays“.

Die meisten Gemeinden sind im SIEDEC vereinigt. Diesem „Syndicat Intercommunal pour la collecte, l'évacuation et l'élimination des ordures provenant des communes de la région de Diekirch, Ettelbruck et Colmar-Berg“ gehören 39 Gemeinden an. Das Syndikat wurde 1973 gegründet und hat seinen Sitz in Ettelbrück. Bürgermeister Ed. Juncker ist Präsident des SIEDEC. Die Deponie des Syndikates liegt auf „Friedhaff“, auf Diekircher Territorium. Sie war die erste geordnete Mülldeponie des Landes.

Das Einzugsgebiet des SIEDEC reicht im Süden bis Lorentzweiler, im Südwesten bis Beckerich, im Osten bis Reisdorf und im Norden bis Heinerscheid. Die Gemeinden der Kantone Diekirch und Vianden sind alle Mitglied des Syndikates.

Derzeit ist die Mülldeponie auf „Friedhaff“ aufgefüllt und die Prozedur zu deren Vergrößerung ist angelaufen.

# Umweltschutz auch in Ettelbrück

## 1) Der Umwelt zuliebe: d'Superdrecksbüchse

Seit April 1985 gibt es in unserem Lande die „Superdrecksbüchse“, eine Einrichtung, welche auf Initiative des Umweltministeriums geschaffen wurde. Sie soll eine Trennung der giftigen Stoffe vom übrigen Hausmüll ermöglichen und somit die Umwelt weitgehend vom giftigen Müll entlasten.

### Wie funktioniert die „Superdrecksbüchse“ in Ettelbrück?

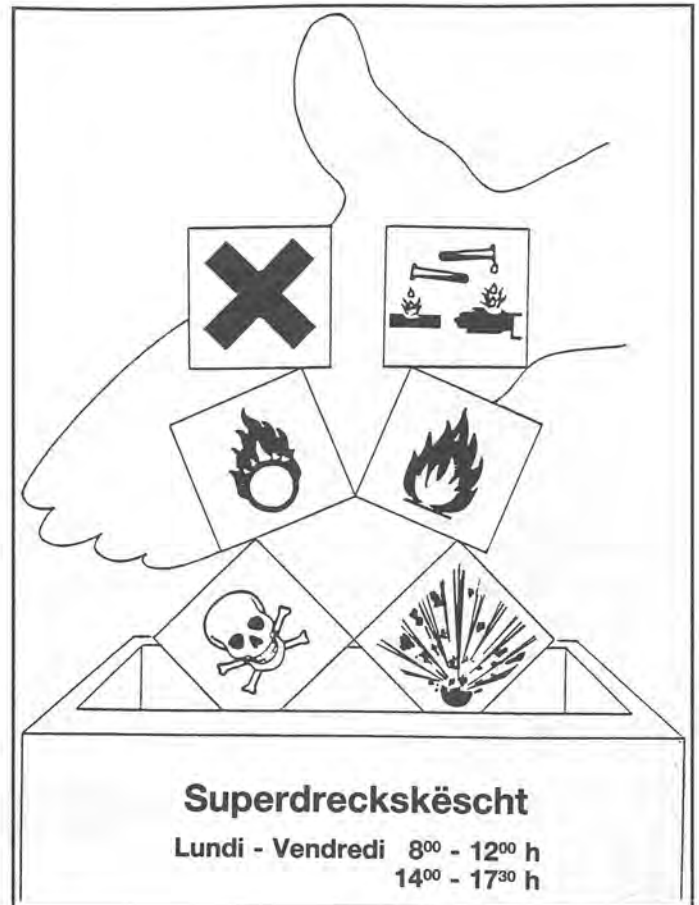
Ein Container für Sonderabfälle steht im Hof der Ackerbauschule. Wenden Sie sich an das „Laboratoire des services techniques de l'Agriculture“. Hier nimmt Ihnen ein Angestellter des Laboratoriums den Sonderabfall **montags bis freitags von 8.00-12.00 und von 14.00-17.30 Uhr ab.**

Damit Sie die „Superdrecksbüchse“ in Zukunft leichter finden, soll Ihnen dieser „Wegweiser“ (siehe Bild) helfen. Das Schild wird in Kürze an Ort und Stelle angebracht.

### Welche giftigen Abfälle sollte man bei der „Superdrecksbüchse“ abgeben?

- **Medikamente**
- **Batterien**, von der Taschenlampenbatterie zur Miniknopfzelle
- **Farben und Lösungsmittel**: Hierzu gehören Rostschutzmittel, Abbeizer, Lacke, Holzschutzmittel, Verdüner...
- **Reinigungsmittel**: Fleckenentferner, Haushaltschemikalien wie Toilettenreiniger, Rohrreiniger...
- **Alle mineralischen und organischen Chemikalien** wie Säuren und Laugen

- **Altöl**
- **Leuchtstoffröhren** („Neontuben“), alte **Kondensatoren** aus Radiogeräten oder anderen elektrischen Apparaten.



Machen Sie Gebrauch von der „Superdrecksbüchse“!

Trennen Sie Ihren Giftmüll vom normalen Hausmüll!

Bewahren Sie ihn sorgsam auf, ehe Sie ihn im Laboratorium im Hof der Ackerbauschule abgeben!

Sie tun damit einen ersten und wichtigen Schritt in Richtung Umweltentlastung!



Gesundheitsschädlich



Ätzend



Giftig



Brandfördernd



Leichtentzündbar



Explosionsgefährlich



## 2) Der Sperrmüll in Ettelbrück und Warken

In unserer Gemeinde wird der Sperrmüll von der Firma **Lamesch** abgeholt, und zwar am 1. und 3. Dienstag im Monat.

Einwohner, die Sperrmüll abzugeben haben, sollen sich ein paar Tage vor dem betreffenden Termin mit der Firma Lamesch telefonisch (☎ 33 99 33) in Verbindung setzen.

Der Preis **pro m<sup>3</sup> beträgt 327 Franken.**

## 3) Die Glas- und Altpapier-Container

Bis jetzt standen den Einwohnern von Ettelbrück und Warken je 2 Glas- und Altpapier-Container zur Verfügung, und zwar am Marktplatz und Ecke rue Pierre Wisser – rue Prince Jean.

4 weitere Container werden aufgestellt: je 1 Glas- und Altpapier-Container zwischen der Cité Patton und der Cité Lopert und je 1 Glas- und Altpapier Container in Warken (Kreuzung nach Bürden)

### Abholkalender

	Juni	Juli	August	September	Oktober
1. Dienstag	07.06.88	05.07.88	02.08.88	06.09.88	04.10.88
3. Dienstag	21.06.88	19.07.88	16.08.88	20.09.88	18.10.88

## 4) Einige Adressen von Schrotthändlern

- Achten, Luxemburg (☎ 48 22 96): Autoteile, Eisen, Kupfer, Zink...
- Gretsches, Luxemburg-Cessingen (☎ 48 79 81): alles
- Lasar, Petingen, (☎ 50 71 45): alles
- Schwinnen, Bartringen (☎ 1 92 51): alles
- Seyler, Capellen (☎ 3 00 65): nur Autoteile in gutem Zustand
- Strabi, Niederfeulen (☎ 82 73 3).

Weitere Adressen von kleineren Schrotthändlern können Sie beim „grenchen Telefon“ (☎ 43 90 30) erfahren.

**Aus „Manner Offall, méi recycléieren“ vom Mouvement Ecologique**

Unser Müll stellt eine große Umweltbelastung dar!

Machen Sie deshalb Gebrauch von der „Superdreckskecht“, der Sperrmüllabfuhr und von den Glas- und Altpapier-Containern! Unserer Umwelt zuliebe!



Bitte halten Sie die Umgebung der Container sauber! Glas und Altpapier gehören in die Container und nicht daneben!

Photo: A. Muller

# Foyer de jour „Kannervilla“ in Ettelbrück



Photo: A. Muller

Am 1. Juni 1988 nahm die Kindertagesstätte „Kannervilla“ in Ettelbrück ihre Arbeit auf.

Das Haus, in dem die Kindertagesstätte untergebracht ist, wurde Ende des 19., Anfang des 20. Jahrhunderts erbaut. Die ersten Besitzer dieses Hauses waren die Eheleute Alphonse Kremer und Maria Anna Olinger aus Ettelbrück. 1925 wurde Dr. Nicolas Huberty Besitzer des Hauses, das er 1932 vergrößerte. Dr. Huberty, der zeitlebens in diesem Haus wohnte, verstarb im Jahr 1976. Eineinhalb Jahr nach seinem Tode verkaufte seine Ehefrau das Haus an den Staat. Nichtsdestoweniger wird dieses herrschaftliche Haus auch heute noch immer in Verbindung gebracht mit Dr. Nicolas Huberty, dem allgemein anerkannten und beliebten Arzt, und somit wird das Haus heute noch in Ettelbrück allgemein ehemalige „Villa Huberty“ genannt. Von 1978 bis 1985 war dann das Centre d'éducation différenciée in der „Villa Huberty“ untergebracht. Als 1985 das Centre d'éducation différenciée in seine neuen Räumlichkeiten nach Warken umzug, stand die „Villa Huberty“ leer.

Anfang der achtziger Jahre hatten schon einige Experten im Bereich der Kindererziehung vorgehabt, in Ettelbrück eine Kindertagesstätte zu schaffen. Es dauerte aber bis 1987, ehe dieses Vorhaben realisiert werden konnte.

Am 7. Juli 1987 wurde, auf Initiative der Gemeindeverwaltung, in Ettelbrück eine Gesellschaft ohne Gewinnzweck

mit dem Namen „Kannervilla asbl“ gegründet, die sich als Ziel gesetzt hat, eine Kindertagesstätte in Ettelbrück zu schaffen. Der Staat stellte der Gesellschaft die ehemalige „Villa Huberty“ für ihr Vorhaben zur Verfügung. Unter der Leitung des Staates und der Gemeinde Ettelbrück wurde im Oktober 1987 mit den Umbauarbeiten und der Einrichtung der Kindertagesstätte begonnen. Am 9. März 1988 schloß die „Kannervilla asbl“ einen Kooperationsvertrag mit dem Staat (Ministerium für Familie) ab. Da die Umbauarbeiten zügig vorangingen, konnte die Kindertagesstätte „Kannervilla“ am vergangenen 1. Juni ihre Türen öffnen.

Das Ziel der Kindertagesstätte in Ettelbrück ist es, Kinder halbtags oder ganztags, ohne Unterschied von Rasse- und Religionszugehörigkeit anzunehmen, und diesen Kindern während ihrem Aufenthalt eine freundliche und heimische Atmosphäre zu schaffen. Es soll aber auch versucht werden, erzieherisch auf diese Kinder einzuwirken.

Aufnahmebedingungen: Es gibt keine spezifischen Aufnahmebedingungen. Es werden sowohl Kinder von Alleinerziehern, wie auch Kinder aus minderbemittelten Familien aufgenommen, wo beide Eltern berufstätig sind. Es werden aber auch Kinder aufgenommen, die nur 2 oder 3 Nachmittage in der Woche in der Kindertagesstätte verbringen, um die Eltern zu entlasten.

Es ist aber selbstverständlich, daß Kinder von Alleinerziehern oder aus minderbemittelten Familien Priorität haben. In einer ersten Phase werden nur Kinder im Alter zwischen 2 und 5 Jahren aufgenommen. Die Kinder, die ganztags in der Tagesstätte sind, nehmen ihre Mahlzeit dort ein. Kinder, welche in den Kindergarten gehen, werden von den Betreuern der „Kannervilla“ zum Kindergarten gebracht und auch wieder abgeholt. Es ist weiterhin vorgesehen, daß ab 1. Januar 1989 auch Kleinkinder im Alter von 0 bis 2 Jahre aufgenommen werden.

**Betreuung:** Die Betreuung der Kinder in der Kindertagesstätte obliegt qualifiziertem Personal, das eine fachliche Ausbildung abgeschlossen hat. Die Verantwortung der Tagesstätte liegt in den Händen einer Erzieherin (éducatrice). Ihr zur Seite stehen 2 weitere Betreuer (monitrices). Weiterhin arbeiten noch eine Köchin und eine Putzfrau in der Tagesstätte. Sie alle versuchen tagtäglich, in der „Kannervilla“ ein besonders kinderfreundliches und humanes Klima zu schaffen.

**Öffnungszeiten:** Die Kindertagesstätte „Kannervilla“ Ettelbrück ist geöffnet von montags bis freitags jeweils von 7 Uhr morgens bis 19 Uhr abends und dies auch während der Schulferien.

**Aufenthaltskosten:** Die Aufenthaltskosten schwanken je nach Einkommen der Eltern zwischen mindestens 2% und höchstens 10% des steuerpflichtigen Einkommens.

#### Beispiel 1:

Eine Familie hat ein steuerpflichtiges Monatseinkommen von 45.000.-:

- Die Familie hat 1 Kind und dieses Kind wird ganztags in der „Kannervilla“ betreut. Aufenthaltskosten: 8,5% von 45.000.- = 3.825.- F pro Monat.
- Die Familie hat 2 Kinder und 1 Kind der beiden wird ganztags in der „Kannervilla“ betreut. Aufenthaltskosten: 7% von 45.000.- ist 3.150.- F pro Monat.
- Die Familie hat 2 Kinder und die 2 Kinder werden ganztags in der „Kannervilla“ betreut. Aufenthaltskosten: 6,5% von 45.000.- = 2.925.- F pro Monat für ein Kind.

#### Beispiel 2:

Eine Familie hat ein steuerpflichtiges Monatseinkommen von 70.000.- F:

- Die Familie hat 1 Kind und dieses Kind wird ganztags in der „Kannervilla“ betreut. Aufenthaltskosten: 9% von 70.000.- = 6.300.- F pro Monat.
- Die Familie hat 2 Kinder und 1 Kind der beiden wird ganztags in der „Kannervilla“ betreut. Aufenthaltskosten: 7,5% von 70.000.- = 5.250.- F pro Monat.
- Die Familie hat 2 Kinder und die 2 Kinder werden ganztags in der „Kannervilla“ betreut. Aufenthaltskosten: 7% von 70.000.- = 4.900.- pro Monat für ein Kind.

Die Aufenthaltskosten sind also abhängig von der Zahl der Kinder einer Familie und von der Zahl der Kinder einer Familie, die in der Kindertagesstätte betreut werden. Es gibt natürlich unterschiedliche Aufenthaltskosten für diejenigen, die ganztags in der Kindertagesstätte sind, und diejenigen, die nur halbtags dort betreut werden.

**Kooperationsvertrag (convention):** Die „Kannervilla asbl“ hat einen Kooperationsvertrag mit dem Ministerium für Familie abgeschlossen. In diesem Vertrag sind unter anderem folgende Punkte festgehalten:

- Finanzierung der Kindertagesstätte;
- Aufenthaltskosten der Kinder in der Kindertagesstätte;
- Qualifikation und Anzahl der Betreuer;
- Wahl und Alter der Kinder, die in der Kindertagesstätte aufgenommen werden können;
- Öffnungszeiten

Die Betreuung der Kinder obliegt dem Personal der Tagesstätte, ihm zur Seite steht ein „comité de gérance“. Dieses „comité de gérance“ hat vor allem als Aufgabe, sich um all die Probleme zu kümmern, die eine gute Arbeit in der Kindertagesstätte erschweren könnten. Weiterhin bemüht sich dieses „comité de gérance“ um die Zusammenarbeit zwischen den einzelnen Instanzen d.h. der Gesellschaft ohne Gewinnzweck, dem Ministerium für Familie, den Betreuern der Kindertagesstätte, den Kindern und den Eltern.

Das „comité de gérance“ setzt sich wie folgt zusammen:

- 2 Vertreter, die von der Gesellschaft „Kannervilla asbl“ ernannt werden;
- die Leiterin der Kindertagesstätte;
- 1 Vertreter des Personals der Kindertagesstätte;
- der Vertreter des Ministeriums für Familie.

Außer dem „comité de gérance“ stehen den Betreuern der Kindertagesstätte noch eine „équipe médico-psychopédagogique et sociale“ (EMPPS) zur Seite. Die EMPPS setzt sich wie folgt zusammen: 1 Arzt, 1 Psychologe, 1 Pedagoge und 1 Sozialarbeiter. Sie sind vor allem verantwortlich für fachspezifische Probleme.

Seit dem 1. Juni 1988 besteht also auch jetzt in Ettelbrück eine Kindertagesstätte. Diejenigen Familien, die eines oder mehrere ihrer Kinder ganztags oder halbtags in der Tagesstätte „Kannervilla“ in Ettelbrück unterbringen wollen, oder weitere Informationen über die Kindertagesstätte benötigen, können sich schriftlich oder telefonisch an die Leiterin dieser Tagesstätte wenden.

Die Adresse: Kindertagesstätte „Kannervilla“ Ettelbrück  
5, avenue des Alliés – 9012 Ettelbrück  
☎ 81 77 42

Familien, welche der Kindertagesstätte „Kannervilla“ Spielsachen zur Verfügung stellen wollen, die von ihren Kindern nicht mehr benötigt werden, können sich ebenfalls an die obengenannte Adresse wenden.

Jeder kann Mitglied werden der Gesellschaft „Kannervilla asbl“, indem er den Betrag von 200.- Franken auf folgendes Konto überweist: CEE 3300/0777-6.

Der Vorstand der Gesellschaft ohne Gewinnzweck „Kannervilla“ setzt sich wie folgt zusammen:

Präsident:	Jean Feith
Vizepräsident:	Jeanny Majeres
Sekretär:	André Nicolay
Kassierer:	Eugène Lucas
Mitglieder:	Laure Becker-Juncker Nicole Ries-Steichen Jean Diederich

Am 17. Juni 1988 wurde die „Kannervilla“ in Gegenwart zahlreicher Persönlichkeiten offiziell eingeweiht.

**Jean Feith**



# Remembrance Day 1988

Samedi, 9 juillet  
à 20.30 heures au Hall du Deich

- Concert par la 8th Inf. Div. Band
- Danses folkloriques par le Hawaiiin Club de Bitburg Air-Base



Photo: Lucien Wagner



Dessin: Jos. Trauffer

Dimanche, 10 juillet

- 11.00 heures **Service religieux à l'église paroissiale**
- 11.45 heures **Dépôt de fleurs au Monument aux Morts**
- 15.15 heures **Cérémonie commémorative auprès du Monument Patton en présence de Leurs Altesses Royales le Grand-Duc Héritier et la Grande-Duchesse Héritière**
- 15.50 heures **Survols et acrobaties aériennes**
- 16.00 heures **Parade militaire**
- 16-19 heures **Exposition de matériels, concert, démonstrations militaires, chiens de garde, parachutages**
- 19.00 heures **Friendship-Party au Hall du Deich avec l'orchestre „Awacs”**

# General Patton zu Ehren

Grand Prix Général Patton – Patton Denkmal – Remembrance Day



## Der Grand Prix Général Patton

Die Idee zur Errichtung des Patton-Denkmal ist aus dem Schoße der Ettelbrücker Bevölkerung selbst herausgewachsen. Noch unter dem Schock der unheilvollen Schreckenswochen, welche durch die unerwartete Invasion der Nazitruppen am 16. Dezember 1944 abermals Elend und Not über unsere Bevölkerung gebracht hatten, reifte aus einem tiefen Gefühl der Dankbarkeit der Gedanke, unsern amerikanischen Befreier ein Denkmal genau dort zu errichten, wo es den tapferen GI gelang, den Ansturm der Wehrmacht nach Süden durchs Alzettelal zu stoppen. Wegen seiner strategischen Bedeutung als Einfallstor zum Herzen unseres Landes war Ettelbrück durch die Evakuierung seiner Bevölkerung, die Verwüstung seiner Wohnviertel und die totale Zerstörung von 141 Wohnungen von allen Ortschaften des Alzettelales am übelsten heimgesucht worden.

Nach seiner Wiedererstehung am 8. Mai 1946 setzte sich im damaligen Radsportverein „Union Cycliste du Nord“ (UCN) die Idee durch, General Patton und seiner tapferen Soldaten auf besondere Art und Weise zu gedenken. Ihnen zu Ehren sollte am 11. Mai 1947 ein Erinnerungsrennen ausgetragen werden.

Aus einem Schreiben von George Platt Waller geht hervor, daß die amerikanische Gesandtschaft in Luxemburg diesem Vorhaben sehr positiv gegenüberstand. Sie beglückwünschte die Verantwortlichen der UCN für ihre Initiative und ermutigte sie, auch in den folgenden Jahren ein solches Rennen zu veranstalten: „...il va sans dire que Mrs. Patton, la veuve du libérateur, sera vivement touchée de ce tribut à la mémoire de son mari, et la Légation sera bien contente de lui communiquer vos plans en temps utile...“

Daraufhin bekam das für den 11. Mai angekündigte Rennen die offizielle Benennung „Grand Prix Général Patton“. Es war offen für alle Kategorien mit Ausnahme der Profi-Fahrer. An Preisgeldern kamen insgesamt 16.540 Franken zur Verteilung.

Aus den verschiedenen Rennen gingen als Sieger hervor:

Cadets:	Johny Goedert, Esch/Alzette
Débutants:	Josy Besch, Dommeldingen
Indépendants:	Marcel Wang, Bonneweg
Amateurs:	Marcel Ernzer, Pignon Bonneweg

Hervorzuheben bleibt, daß der Vorstand und die Mitglieder der UCN am Tage des Erinnerungsrennens auf dem Grabe General Pattons in Hamm einen Blumenkranz niederlegten. Diese Huldigung wird bis zum heutigen Tage ehrfurchtsvoll beibehalten.

Im Januar 1948 warben die Vorstandsmitglieder der UCN mittels eines Flugblattes bei der einheimischen Bevölkerung für ihren Lieblingssport. Sie luden alle treuen Radsportanhänger zu der am 20. Januar stattfindenden Generalversammlung ein, in der Hoffnung, für ihr „zukünftiges großes Projekt“ neue zuverlässige Mitarbeiter zu begeistern. Ihr Bemühen zielte dahin, den amerikanischen Befreier in Ettelbrück ein Ehrenmal als bleibende Erinnerung zu errichten.

Unter dem Impulse des neuen Vereinssekretärs Jim Scholtes wurde die kommende Sportsaison, in deren Mittelpunkt die Organisation des II Grand Prix Général Patton stand, mit Eifer und Begeisterung in Angriff genommen.

Auf ein Schreiben der UCN hin, teilte George Platt Waller, der Geschäftsträger der USA in Luxemburg am 15. April 1948 mit, daß Mrs. Patton die Initiative, jährlich ein Radrennen zu Ehren ihres Gemahls zu veranstalten, nicht nur begrüßt hätte, sondern ebenfalls einverstanden sei, diesem Erinnerungsrennen die Benennung „Grand Prix Général Patton“ fortan zu erlauben. Der Sieger dieses Rennens sollte mit einer äußerst seltenen Pattonmedaille, mit der bis zu diesem Zeitpunkt nur drei Personen beehrt worden waren, belohnt werden.

Das Rennen wurde unter dem hohen Patronat der amerikanischen Gesandtschaft ausgetragen. Auf lokaler Ebene war von der UCN der Ettelbrücker Basketballclub Etzella zur Mitarbeit herangezogen worden. Gemeindeverwaltung

und Syndicat d'Initiative unterstützten finanziell die Sportmanifestation.

Während die Amateure in den Öslinger Koppen auf den Spuren der Truppen General Pattons um den Sieg in diesem schweren Rennen kämpften, bestritten die Débutants-Fahrer auf einer 1,5 km langen Rundstrecke das Rahmenrennen in den Straßen Ettelbrücks.

Jengy Schmit siegte bei den Débutants. Bei den Amateuren wurde der Vorjahresbeste Marcel Ernzer abermals als vielumjubelter Sieger gefeiert. Aus den Händen des amerikanischen Gesandten George Platt Waller empfing er in Gegenwart der Minister Eugène Schaus und Alphonse Osch die begehrte Pattonmedaille. Einige Wochen später beglückwünschte Mrs. Patton persönlich in einem handgeschriebenen Brief den Sieger des II. Grand Prix Patton. Die Ettelbrücker Fahrer der UCN klassierten sich auf folgenden Plätzen:

2. Josy Didier
5. Pierre Hansen
8. Théo Didier
12. Ferdy Didier.

Mit einem Empfang im schön geschmückten Gemeindesaal und dem Bankett im Hotel Cames, das Minister George Platt Waller präsierte, fand der II. Grand Prix Patton einen würdigen Abschluß.

Die Vorbereitungsarbeiten zum III. Grand Prix Patton, welcher auf den 28. August 1949 festgelegt worden war, wurden durch verschiedene widrige Umstände belastet:

Gerüchten zufolge sollte das Rennen keine reine Ettelbrücker Veranstaltung mehr bleiben, sondern ebenfalls in anderen Ortschaften zur Ausführung gelangen. Für Aufregung sorgte außerdem der Versuch verschiedener Vereinigungen (z.B. Pferderennen in Diekirch, Motocross in Ettelbrück), den Titel Grand Prix Patton ebenfalls für sich zu beanspruchen. Dagegen wehrte sich die UCN energisch. Den Ettelbrücker Gemeindeautoritäten versicherte sie, daß der Grand Prix eine Ettelbrücker Manifestation sei und bleibe. In einem an die Einwohnerschaft verteilten Flugblatt drückte die UCN ihren Standpunkt unter anderem so aus: „Mir weisen schärf drop hin, dass d'Union Cycliste nömme fir de Prix Patton schafft, an den Prix Patton nömme fir d'Union Cycliste ass...“. Zur Bekräftigung ihrer Haltung versah man den vereinseigenen Briefkopf mit dem Zusatz: „Créateur du Grand Prix Général Patton“. Bei der Firma P. Leroy (Paris) wurden 5.000 Abzeichen mit dem Pattonbildnis, versehen mit der Aufschrift „Grand Prix Général Patton“, in Auftrag gegeben. Zur Deckung der Gesamtkosten des Rennens, welche auf circa 28.000 F veranschlagt wurden, wurde die UCN ermächtigt, in Ettelbrück Subskriptionslisten aufzulegen.

Wie in den Vorjahren hatte die amerikanische Gesandtschaft auch zum III. Grand Prix Patton ihre Unterstützung angeboten. Zahlreiche Persönlichkeiten hatten die Schirmherrschaft übernommen und ließen sich in die

Ehrenmitgliederlisten eintragen. Nach der Siegerehrung auf dem Buttermarktplatz wurden Offizielle und Gäste im Stadthaus empfangen. Der III. Grand Prix Général Patton war auf der ganzen Linie ein voller Erfolg gewesen.

Das finanziell gutdotierte Rennen übte eine große Anziehungskraft auf die Rennfahrer aus. Der landesweite Anklang bei Autoritäten und das wachsende Interesse der Bevölkerung boten die besten Voraussetzungen, den folgenden Rennen zu besonderem Glanze zu verhelfen.

Im Jahre 1950 übernahm erstmals die Gemeinde das Protektorat. Vertreter des Syndicat d'Initiative leisteten bei der Organisation des Rennens wertvolle Hilfe. Man erhoffte sich erhebliche Mehreinnahmen als finanzielle Grundlage zur Errichtung eines Nationalen Pattondenkmals. Zu diesem Zweck richtete die UCN an alle Gemeinden, deren Gebiet vom Grand Prix Patton berührt wurde, einen mit dem Pattonbildnis versehenen Brief mit folgender Bitte: „... comme le surplus de recette constituera les premiers fonds pour le monument qui sera érigé à la mémoire du grand disparu, à l'endroit même où il a franchi l'Alzette, nous nous permettons de vous demander de bien vouloir nous aider...“

Zwecks Mobilisierung einer größeren Zuschauermenge sollte das Hauptrennen, sowie der als Rahmenprogramm gedachte Grand Prix Mischi Dax, erstmals in zwei Etappen, am 16. und 17. Juli 1950, ausgetragen werden. Zusätzlich sollte die Musique Militaire des 11<sup>ème</sup> Génie aus Metz mit ihrem Auftritt im direkten Umfeld des Rennens für Stimmung und Unterhaltung sorgen.

Unter den zahlreichen Persönlichkeiten, welche am Sonntag morgen, als Auftakt zum IV. Grand Prix Patton, am Grabe des Generals Blumen niederlegten, waren: Sportminister Eugène Schaus, Vertreter der Gemeinde Ettelbrück, die Vertreter der F.S.C.L., der Vorstand und die Mitglieder der Union Cycliste du Nord, die Herren Nic Friden und Jos Leyder, Präsident resp. Sekretär des Syndicat d'Initiative, sowie Jean Gremling, Präsident der „Ligue Ons Jongen“.

Am Montag, dem zweiten Etappentag, wurde die Militärmusik aus Metz an der Alzettebrücke empfangen. Im feierlichen Umzug wurde sie zum Bahnhof geleitet, wo nach einem kurzen Konzert ein Festessen im Hotel Ludig stattfand. Um 13.00 resp. 13.30 Uhr wurden Junioren und Amateure auf die Strecke der II. Etappe geschickt. In der Zwischenzeit gab die 70 Mitglieder zählende, französische Militärmusik auf dem Kirchplatz ein großes Konzert. Mr. Swezey, Sekretär an der amerikanischen Botschaft, wurde um 16.00 Uhr an der Alzettebrücke empfangen und von Jos Leyder willkommen geheißen.

Im Gemeindehaus bot die Gemeindeverwaltung den Ehrenwein an. Kurz vor der Ankunft des Rennens wurden alle Gäste zum Bahnhof geleitet, wo die Fahrer mit Ungeduld erwartet wurden.

Botschaftssekretär Swezey überreichte dem Sieger die

## UNION CYCLISTE DU NORD, ETTTELBRUCK

affiliée à la F. S. C. L.

**CRÉATEUR DU GRAND PRIX GENERAL PATTON**





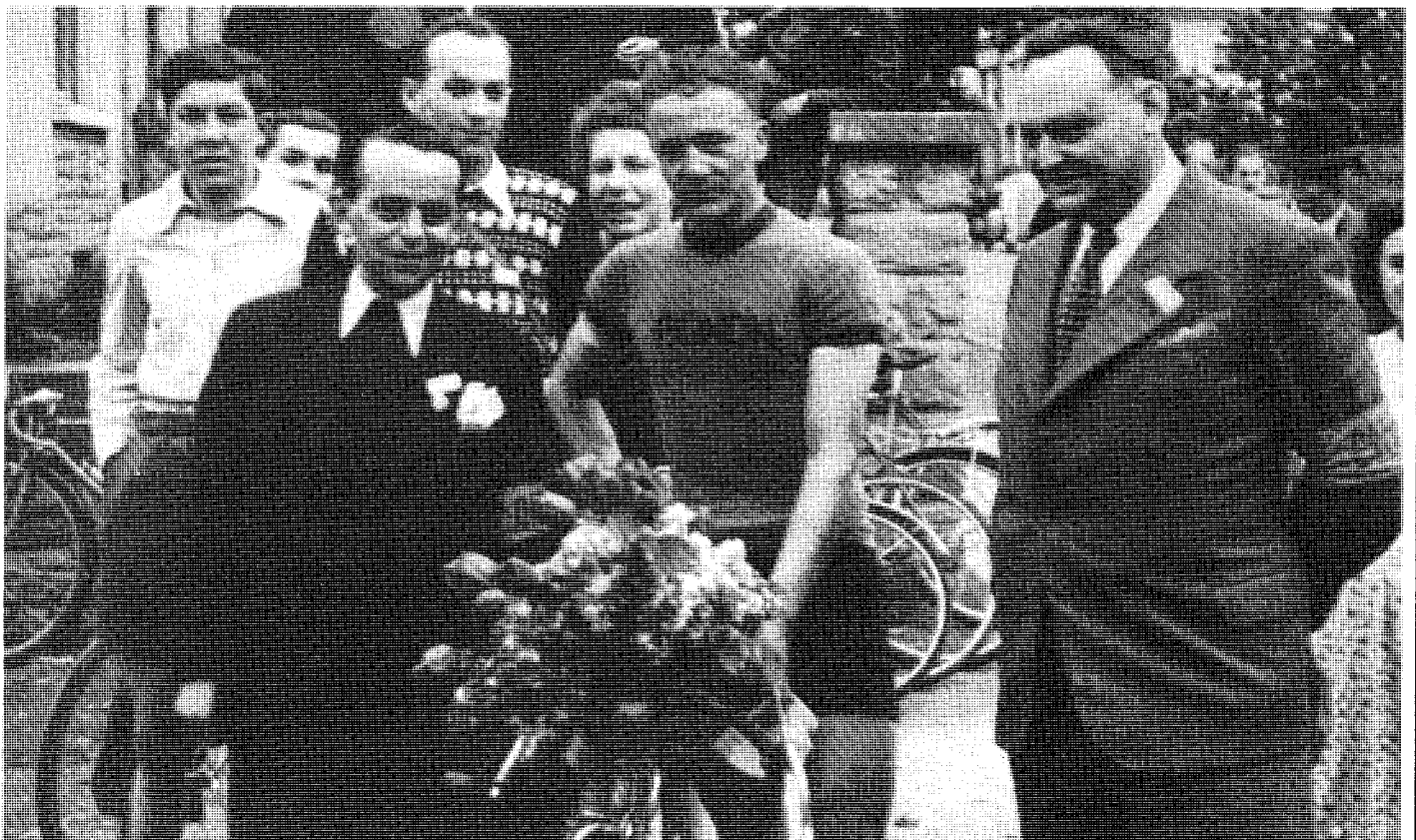
GREEN MEADOWS  
SOUTH HAMILTON  
MASSACHUSETTS

Le 1<sup>er</sup> Septembre,  
1948.

Fr. Marcel Ernzer;-  
Cher Marcel-

Je vous envoie mes  
félicitations d'avoir gagné le  
"Grand Prix Général Patton."  
Comme j'aurais aimé voir cette  
grande course! Vous devez  
être bien fier de votre victoire.  
Agrées, cher Marcel, l'expres-  
sion de mes sentiments  
sincères.

Béatrice Patton



Mrs Pattons Glückwunschbrief (oben) an den zweifachen Sieger Marcel Ernzer, umgeben von den UCN-Vorstandsmitgliedern Fr. Loullingen und Nic Reuter (unten)

Pattonmedaille, und mit der Preisverteilung im Hotel Ludig fand der IV. Grand Prix Patton gegen 18.30 Uhr einen würdigen Abschluß.

Durch die amtliche Einschaltung der Gemeindeverwaltung und mit der aktiven Beteiligung des Syndicat d'Initiative an den Vorbereitungsarbeiten hatte das Pattonrennen einen breiteren organisatorischen Umfang eingenommen. In den Grundzügen war der Ablauf der späteren Remembrance Day-Feiern vorgezeichnet.

Der V. Grand Prix Patton, am 18. und 19. August 1951, stand unter dem hohen Patronat von S.E. Madame Perle Mesta, amerikanische Botschafterin in Luxemburg. Er wurde unter den Auspizien der Gemeindeverwaltung, des Syndicat d'Initiative sowie der Union Commerciale et Artisanale ausgetragen. Der „Lëtzebuerger Journal“ hatte publizistisch ein breites Entgegenkommen zugesagt.

Wie in den Vorjahren wurde durch den Ettelbrücker Bürgermeister und in Anwesenheit einer starken Delegation der UCN ein herrliches Gebäude roter Luxemburger Rosen auf dem Pattongrabe in Hamm niedergelegt.

Eine französische Militärkapelle übernahm die musikalische Umrahmung des Rennens. Dabei handelte es sich jedoch nicht, wie fälschlicherweise im Programmheft angegeben wurde, um die Musikkapelle des 11<sup>ème</sup> Génie aus Metz, sondern um diejenige des 152<sup>ème</sup> Régiment d'Infanterie, Caserne Stirn, aus Strasbourg, welche sonntags um 14.30 Uhr in den Deichwiesen ein vielbeachtetes Konzert gab.

Der merkwürdige Austragungsmodus des Rennens mit 3 Teiletappen am ersten Tag, sowie 2 Halbetappen am zweiten Renntag, löste allgemeines Befremden aus. Die Abfahrten und Ankünfte in 5 verschiedenen Ortschaften (zwei Austragungsorte befanden sich sogar im Ausland), erschwerten wegen ihrer Unübersichtlichkeit eine straffe Organisation. Die Aufgabenaufteilung brachte Kompetenzschwierigkeiten. Eine abgesicherte Finanzierung konnte wegen der vermehrten, unnötigen Unkosten nicht erreicht werden. Der finanzielle Mißerfolg ließ nicht nur die Verwirklichung der Pattondenkmals in weite Ferne rücken,

sondern sollte auch für den Fortbestand des Ettelbrücker Radsportvereins von fataler Bedeutung werden.

Auf sportlicher Ebene brachte der Grand Prix den Sieg von Charly Gaul, vor dem Italiener Accordi und dem Luxemburger Roger Ludwig. Der strahlende Sieger erhielt aus den Händen von Perle Mesta die Plakette mit dem Pattonbildnis. Nach der Preisverteilung brachte die dichte Zuschauermenge Mrs. Perle Mesta eine warmherzige Ovation dar.

Der VI. Grand Prix Patton wurde auf dem 31. August 1952 festgelegt und erstmals nur von Débutants bestritten. Das Rennen war auf ein lokales Circuit-Fahren beschränkt worden. Die Tagespresse berichtete, jeder Radsporteingeweihte kenne die zwingenden Gründe dieser Entscheidung.

Vorläufig sollte dieser VI. Grand Prix das letzte von der UCN organisierte Pattonrennen sein. Nach mehrmalig vorgenommenen Vorstandsumbesetzungen während der Herbstmonate, teilte der resignierende Präsident François Loullingen der Gemeindeverwaltung die Auflösung der Union Cycliste du Nord mit. Die Liquidationsversammlung fand am 19. Dezember 1952 statt.

Unter den noch zu begleichenden Rechnungen aus dem Jahr 1951 befand sich eine Rechnung in Höhe von 7.000 F des Architekten Jean-Pierre Kartheiser mit folgenden Angaben:

„Levée, esquisse, projet et maquette pour Monument Patton, prévu à Ettelbruck, près du Pensionnat Ste Anne par ordre de l'Union Cycliste du Nord, Ettelbrück Devis estimatif: 700.000 F.

Aus der Entwicklung der Pattonrennen aus den Jahren 1947-1952 ist klar ersichtlich, daß der UCN das Verdienst zukommt, als erste in Ettelbrück die Idee gehabt zu haben, General Patton durch ein besonderes Rennen zu ehren. Später reifte bei ihr, und dies ab dem Jahre 1948, der Plan, unserem Befreier in unserer Stadt ebenfalls ein Denkmal zu errichten. Dieses Projekt scheiterte, weil es der UCN nicht gelang, die dazu nötigen Geldmittel zu beschaffen.



Das Denkmal-Projekt von Lucien Wercollier, das nicht zurückbehalten wurde

Photo: Michel Simon

Die beiden erfolgreichen Veranstaltungen des Pattonrennens 1950 und 1951, mit Unterstützung der Gemeinde, des Syndicat d'Initiative, der Union Commerciale et Artisanale sowie anderer Ettelbrücker Vereine, hatten trotz finanzieller Rückschläge die Hoffnung bestärkt, die Errichtung des Pattondenkmals zu verwirklichen.

Die Gründung im Jahre 1951 eines „Comité National pour l'Erection du Monument Patton“ mit Sitz in Ettelbrück bestätigt, daß diesbezüglich erste Schritte unternommen wurden.

Andrerseits bleibt zu erwähnen, daß die Zeitung „Le Nord“ im Oktober 1950, als im Schaufenster des Fotografen Alex Wagner ein vom Bildhauer Lucien Wercollier und Architekt J.-P. Kartheiser ausgearbeitetes Projekt mit Standort an der Warkbrücke, nahe am Pensionnat Ste Anne, ausge-

stellt wurde, ebenfalls von einer Alternativlösung auf dem freien Platz vor der Staatsackerbauschule zu berichten wußte.

Leider konnte aus verkehrstechnischen Gründen keines der beiden Projekte zur Ausführung gelangen.

Daß die Erinnerungsstätte an General Patton, als Zeichen des Dankes aller Luxemburger an ihre Befreier aus schwerster Zeit, dennoch in Ettelbrück errichtet wurde, erfüllt alle Bürger unserer Stadt mit stolzer Genugtuung.

Mit unserem bescheidenen Beitrag glauben wir den Beweis erbracht zu haben, daß den damaligen Verantwortlichen der Union Cycliste du Nord und besonders ihrem rührigen Präsidenten François Loullingen, die geistige Vaterschaft zur Errichtung eines Pattondenkmals nicht abgesprochen werden kann.

## Das Patton-Denkmal

Am 9. Dezember 1945 war General Patton bei einem Autounfall in der Nähe von Mannheim schwer verunglückt und am 21. Dezember im Militärspital in Heidelberg seinen Verletzungen erlegen. Seinem letzten Wunsch entsprechend wurde er am 24. Dezember 1945 inmitten seiner Soldaten auf dem amerikanischen Militärfriedhof bei Hamm begraben.

Im Zuge tiefer Dankbarkeit war am 20. März 1951 ein Abkommen zwischen Luxemburg und den USA unterzeichnet worden, durch welches unser Land den Vereinigten Staaten das volle, freie und ewige Verfügungsrecht über ein 20 ha großes Gelände in der Nähe von Hamm erteilte, welches zur Gedenkstätte für 5.071 Soldaten der Dritten Armee wurde, die während der Ardennenschlacht für unsere Befreiung gefallen waren.

Das schon seit 1947 stattfindende Radrennen um den Grand Prix Général Patton bot die willkommene Gelegenheit, die amerikanisch-luxemburgischen Freundschaftsbeziehungen im Laufe der Jahre intensiver zu pflegen. Dieselben wurden durch die damalige Ettelbrücker Sektion der „Anciens Combattants de la guerre 1939-45“, deren Ortspräsident Frankie Hansen war, und durch die mehrmalige Anwesenheit der amerikanischen Gesandtin Mrs. Perle Mesta in besonderem Maße gefördert.

Infolge interner Vereinsschwierigkeiten sahen sich die Verantwortlichen der Union Cycliste du Nord nicht mehr in der Lage, durch Eigeninitiative die nötigen finanziellen Mittel zur Verwirklichung ihres Projektes zu beschaffen. Um jedoch die Errichtung eines Pattondenkmals voranzutreiben, hatte sich 1951 ein „Comité National pour l'Erection du Monument Général Patton“ in Ettelbrück gebildet, für das Bürgermeister Marcel Wisser als Präsident und Joseph Leyder als Sekretär verantwortlich zeichneten. Am 31. Mai 1951 richtete das Komitee eine Bittschrift an die Ettelbrücker Gemeindeverwaltung, das Protektorat zur Errichtung des Pattondenkmals zu übernehmen. Schon am 8. Juni 1951 gab der damalige Schöffenrat seine Zustimmung.

Am 28. November 1951 fand auf Bestreben dieses Komitees im großen Saal des Stadthauses eine Zusammenkunft des Gemeinderates mit Staatsarchitekt H. Schumacher zwecks Bestimmung eines genauen Standortes statt.

In einer öffentlichen Sitzung vom 30. Dezember 1952 billigte der damalige Gemeinderat unter Bgm Wisser, den Schöffen Federspiel und Stoops und den Räten Bisdorff, Gries, Hansen, Hoffmann, Mousty, Pleger, Schiltz und Schmit einstimmig ein Abkommen vom 29. Dezember 1952 zwischen dem Ministerium für öffentliche Arbeiten, dessen Minister V. Bodson durch Bezirksingenieur M. Willems aus Diekirch vertreten war, und dem Ettelbrücker Schöffenrat, zur Instandsetzung einer Anlage auf dem Gebiet der Gemeinde Ettelbrück, in unmittelbarer Nähe der Sauerbrücke. Nebst Zufahrtswegen, Grünflächen und Parkplätzen sollte dort das Denkmal zu Ehren General Pattons und seiner tapferen Soldaten errichtet werden. Am Kostenpunkt von 500.000 Franken war die Gemeinde Ettelbrück mit 100.000 Franken beteiligt. Zudem verpflichtete sie sich, die Unkosten zur Bepflanzung der Anlage, sowie deren zukünftigen Unterhalt, zu übernehmen. Architekt-Urbanist H. Luja wurde mit der Ausführung der Pläne beauftragt, während die Straßenbauverwaltung aus Diekirch für die Überwachung der Arbeiten zuständig war. Das vom Staat abzutretende Gelände wurde auf 99 Jahre für den symbolischen Pachtzins von 1 Franken an die Gemeindeverwaltung verpachtet, unter der Bedingung, daß dieselbe, ohne vorherige Genehmigung der Bauverwaltung, keine Umänderung dort vornehmen dürfte.

Am 26. Februar 1953 genehmigte Straßenbauminister V. Bodson das erwähnte Abkommen, das am 5. März 1953 vom Innenministerium eingesehen und gutgeheißen wurde. Die Baufirma Theis-Vinandy aus Vianden wurde mit der Ausführung der Arbeiten betraut.

Schon am 28. Februar 1953 hatte Architekt-Urbanist H. Luja ein Schreiben an die amerikanische Botschaft in Brüssel gerichtet, um genaue Einzelheiten über die während der Ardennenschlacht in Luxemburg kämpfenden amerikanischen Militäreinheiten unter General Patton zu erfahren.

Am 1. April 1953 kann Militärattaché Colonel Wendell-Blanchard die von der Historical Division in Washington auf ihre Richtigkeit geprüfte Aufstellung der in Luxemburg eingesetzten Kampfeinheiten der 3. Armee General Pattons erhalten und an Herrn Luja weiterleiten. Dabei war vermerkt, daß die im Ösling eingesetzte „28th Infantry



Division" dem Befehl Pattons nicht unterstand. Am 26. Oktober 1953 konnte H. Luja der amerikanischen Botschaft in Brüssel, sowie dem Minister für Öffentliche Arbeiten, den endgültigen Plan des Pattondenkmals zu einer letzten Überprüfung der Aufschriften vorlegen. Zugleich teilte er den Beschluß der Ettelbrücker Gemeindeautoritäten mit, die Einweihungsfeierlichkeiten wegen der fortgeschrittenen Jahreszeit auf den kommenden Frühling zu verlegen.

In einer Pressekonferenz im Hotel Herckmans gab H. Luja am 5. Mai 1954 Einzelheiten über die Gestaltung des Denkmals bekannt:

Das Denkmal, in allernächster Nähe der nach Osten und Norden führenden Sauerbrücke gelegen, liegt an einer für unser Land historischen Nahtstelle. Hier an der Eisenbahnlinie nach Norden, gelang es den amerikanischen Truppen während der Ardennenschlacht, den überraschenden Einfall der Wehrmacht in Richtung Alzettetal, und damit ins Herzgebiet Luxemburgs, zu verhindern.

Der Sockel des Denkmals stellt ein in die Heimat Erde gestossenes Schwert dar, das Waffenruhe und Frieden versinnbildet. Derselbe ist aus wetterfestem Gilsdorfer Stein und kündigt in seiner starren Geruhsamkeit vom unwiderstehlichen Willen, zukünftig nie mehr vom Friedensgedanken abzuweichen.

Der amerikanische Adler, der an die leidvolle Kriegszeit erinnern soll, legt die Fahne der USA, das Symbol von Freiheit, zum Zeichen des Friedens nieder. Zugleich holt er zu neuem Schwung aus, um seine Friedensbotschaft in alle Welt zu tragen.

Der Adler selbst, mit einer Spannweite von 2,10 m, ist aus Euviller Stein aus dem „Département de la Meuse" gemeißelt. Er wurde vom Zeichenprofessor Pierre Droessaert entworfen und vom Bildhauer Aurelio Sabbatini aus Esch/Alzette aus drei Steinblöcken, von denen einer den Körper und die beiden andern die Flügel bilden, ausgeführt.

Das Denkmal trägt auf der Vorderseite die Inschrift: „**In Memoriam LT-Gen. G.S. Patton Jr**". Auf der Rückseite sind die Namen der amerikanischen Divisionen aufgeführt, die an der Befreiung Luxemburgs teilgenommen haben:

**1944 - 1945**

\*

**TO  
THE EVERLASTING  
REMEMBRANCE  
OF THEIR SACRIFICE**

\*

**THIRD US ARMY  
ARMY CORPS  
III VIII XII XX**

\*

**INFANTRY DIVISIONS  
4TH 5TH 26TH 35TH 76TH  
80TH 83RD 87TH 89TH 90TH**

\*

**17TH AIR BORNE DIVISION**

\*

**ARMORED DIVISIONS  
4TH 6TH 9TH 10TH 11TH**

Die Einweihung des Denkmals fand am 16. Mai 1954 bei herrlicher Frühlingssonne in Gegenwart von Captain Georg S. Patton III, einem Sohn des verstorbenen Generals, und dessen Gemahlin statt. Während die Ettelbrücker Schulkinder Spalier bezogen hatten, füllte sich allmählich die mit 200 Sitzplätzen aufgebaute Ehrentribüne. Die Fahnenträger verschiedener „Associations d'anciens combattants" hatten am Fuß des Denkmals Aufstellung genommen.

Unter den Ehrengästen bemerkte man Herrn Kammerpräsident E. Reuter, Staatsminister J. Bech, den Minister für Öffentliche Arbeiten V. Bodson, Armeeminister P. Werner, den Kommandanten der 2. amerikanischen Panzerdivision L.L. Doan, den Generalstabschef der luxemburgischen Armee G. Albrecht, die Diplomaten der befreundeten Länder, viele Abgeordnete und Bürgermeister sowie zahlreiche amerikanische Gäste.

Um halb drei traf S.K.H. Prinz Félix von Luxemburg unter den Klängen des Wilhelmus ein. Nach seiner Ansprache bittet Bürgermeister M. Wisser den Prinzen, das Denkmal zu enthüllen. Bei der anschließenden Kranzniederlegung ertönt die „Sonnerie aux Morts", gefolgt von der amerikanischen Nationalhymne und der Heemecht. Die kirchliche Einsegnung erfolgt durch Generalvikar Mille in Vertretung des Bischofs, begleitet vom Chaplain Lt. Colonel Kane, Militäraumônier Jost und dem Ettelbrücker Pfarrer J.-P. Hein. Die musikalische Umrahmung besorgte die „Großherzogliche Gardemusik" unter Leitung von Capitaine A. Thorn.

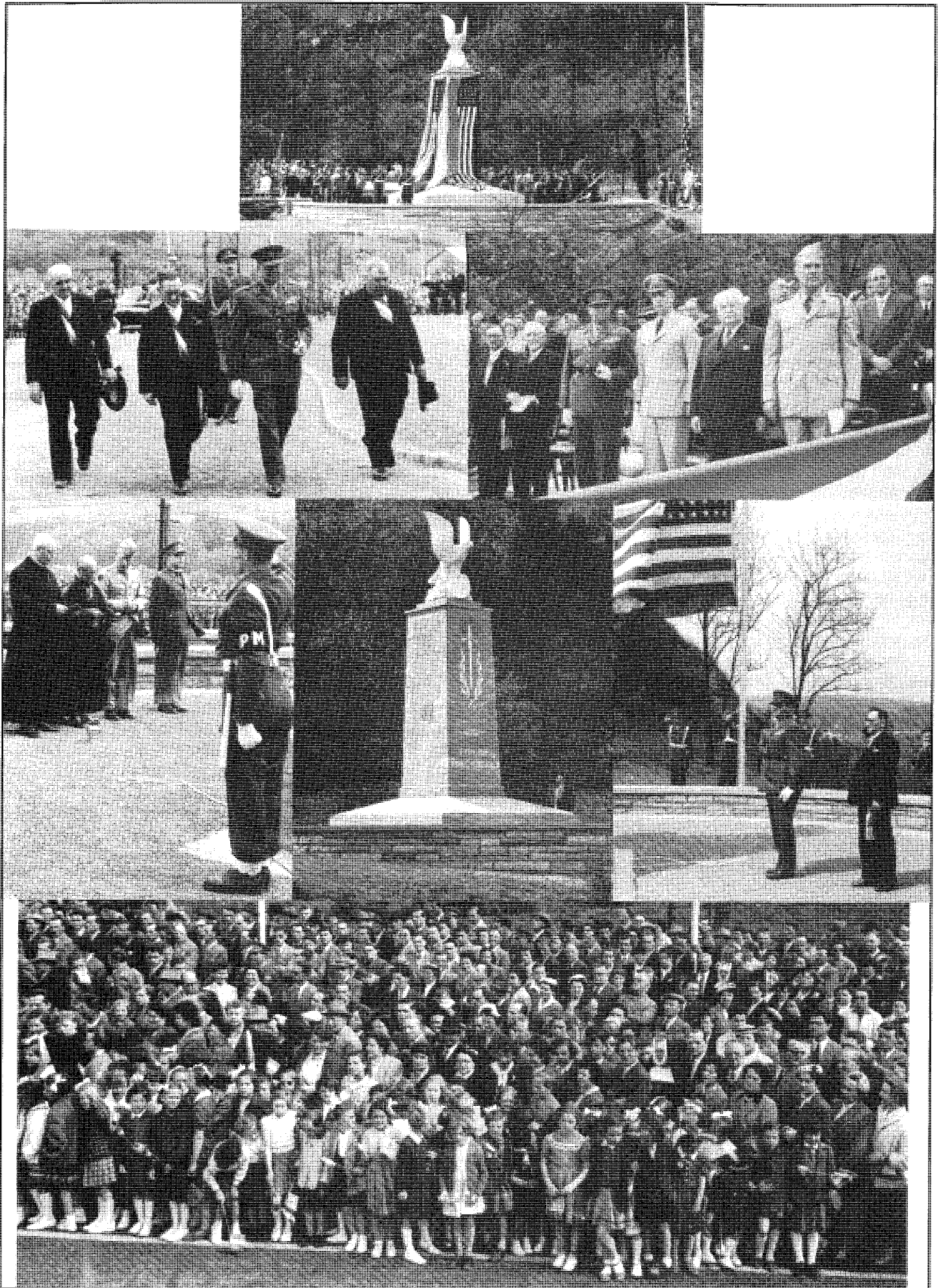
Nach der Einweihung ergriff Staatsminister Bech das Wort zu einer in englisch verfaßten Festrede. Anschließend sprach Lt. General L.L. Doan als kommandierender General einer in der Bundesrepublik stationierten Einheit der früheren dritten Armee Pattons. Nachdem 4 Düsenjäger im Tiefflug die Gedenkstätte überflogen hatten, fand die denkwürdige Einweihungsfeier in einem Militärdefilé ihren Abschluß. Angeführt von der Musikkapelle des 2. luxemburgischen Bataillons aus Bitburg marschierten die Gardekompanie und eine Abteilung amerikanischer Soldaten an der Ehrentribüne und an einer unübersehbaren Menschenmenge vorbei durch die Hauptstraßen Ettelbrücks. Mit einem Gala-Konzert der Gardemusik auf dem Auditorium Prince Jean und einer Freundschaftsparty im „Hôtel de Luxembourg", organisiert von der Jugendsektion der „American-Luxembourg Society", fanden die Feierlichkeiten einen würdigen Abschluß.

Für die vorbildliche Organisation gebührt folgenden Mitarbeitern vollste Anerkennung:

Als Vertreter des Minister für Öffentliche Arbeiten, Bezirksingenieur Mathias Willems, Architekt-Urbanist Henri Luja, Sekretär im staatlichen Urbanisationsdienst Vic Schroeder, dem Ettelbrücker Schöffenrat mit Bürgermeister M. Wisser und den Schöffen N. Federspiel und P. Schiltz, von der Gemeindeverwaltung Sekretär J. Ludwig und Polizeikommissar N. Kneip, vom SIT (Syndicat d'Initiative et de Tourisme) Präsident N. Friden und Sekretär J. Leyder.

Da auf Wunsch Minister Bodsons das Organisationskomitee in engem Kontakt mit dem Ministerium für Öffentliche Arbeiten zusammenarbeitete, und die Einweihungsfeierlichkeiten einen nationalen Charakter haben sollten, war Regierungsrat Ferd. Weiler zur Mitarbeit beauftragt worden, um der Gedenkfeier einen vollen Erfolg zu sichern.

Die landesweite Resonanz der Festlichkeiten bestärkte in den Reihen der Bevölkerung den Willen, durch eine



Einweihung Pattondenkmal 16.5.1954

jährliche Gedenkzeremonie die amerikanisch-luxemburgischen Freundschaftsbeziehungen zu festigen und zu vertiefen.

Für den 6. Februar 1955 hatte die Regierung, anlässlich der Gedenkfeier zum 10. Jahrestag der Befreiung Luxemburgs, eine größere Zeremonie am Patton Denkmal in Ettelbrück angesagt. Am Morgen fand eine Kranzniederlegung auf dem Militärfriedhof in Hamm statt. Zur Gedenkfeier am Nachmittag in Ettelbrück waren D. Goddin jr, Legationsrat, in Vertretung des amerikanischen Gesandten, der luxemburgische Armeeminister P. Werner, Colonel G. Albrecht sowie die lokalen Autoritäten anwesend. Mit ihren Fahnen hatten sich folgende Frontkämpfer- und Resistenzorganisationen eingefunden:

- Amicale des Volontaires Luxembourgeois 1914-1918
- Médaillés Militaires, Section Luxembourg
- Maquisards
- Anciens Combattants français 1914-1918 et 1939-1945
- Association des Volontaires Luxembourgeois 1939-1945
- LPPD: Zentralvorstand und Sektion Ettelbrück
- American Veterans 1914-1918 and 1939-1945
- American Legion, Centrale Paris.

Während die Militärkapelle unter Leitung von A. Thorn die Feier musikalisch umrahmte, fand der Aufmarsch der Gardekompanie und einer Abteilung luxemburgischer Militärs unter dem Befehl von Capitaine Thiry statt.

## Der Remembrance Day

Der unerschütterliche Wille, eine jährliche Patton Gedenkfeier in Ettelbrück abzuhalten, wurde auf Initiative des BBC Etzella, unter Mitwirkung des Syndicat d'Initiative et du Tourisme und unter dem Protektorat der Gemeindeverwaltung, verwirklicht. Ein neu gebildetes Organisationskomitee setzte sich wie folgt zusammen:

SIT: Präsident Dr. Jean Infalt und die Herren N. Federpiel, S. Giorgetti, N. Kneip, E. Liefbrig, Ed. Nicolay, L. Olinger, M. Wampach.

BBC Etzella: Fr. Hansen und P. Steinmetz

Philharmonie: Präsident P. Schiltz.

In einer Arbeitssitzung vom 19. Oktober 1955 wurde der Beschluß gefaßt, zukünftig den amerikanisch-luxemburgischen Gedenktag „Remembrance Day“ zu nennen.

Das offizielle Programm hatte folgendes Aussehen:

Vormittag:

- 10.00 Uhr: Empfang der Gäste im Stadthaus
- 10.30 Uhr: Gedenkmesse in der Pfarrkirche
- 11.30 Uhr: Festzug zum Patton Denkmal
- 11.45 Uhr: Kranzniederlegung und Festansprachen
- 12.00 Uhr: Paradeflug des „10th Tactical Reconnaissance Wing“ aus Spangdahlem

Nachmittag:

- 14.00 Uhr: Ankunft des amerikanischen Basket-Ball-Teams und der Militärmusikkapelle auf dem Schulplatz
- 15.00 Uhr: Internationales Basket-Ball-Treffen Spartans US AIR-Force – BBC Etzella Ettelbrück
- 16.00 Uhr: Konzert der „Concert Band Air Force European Headquarters“
- 20.00 Uhr: Freundschaftsparty im Hôtel de Luxembourg

Hoher Gast des Tages war Colonel Kenneth-R. Powell, Kommandant der amerikanischen Flugbasis Spangdah-

lem. Unter den Ehrengästen befanden sich der amerikanische Konsul Petrow, der den verreisten Botschafter Buchanan vertrat, André Wolff, Präsident der American-Luxembourg Society und J. Pfeiffenschneider, Vertreter der Goodyear-Werke.

Die Anerkennung und Wertschätzung höchster amerikanischer Militär- und Zivilvertretungen, sowie die spontane Anteilnahme der luxemburgischen Bevölkerung, erhoben den Remembrance Day in kürzester Zeitspanne zu einem Gedenktag nationalen Charakters, der nun zum 35. Male in ununterbrochener Folge ein beredtes Zeugnis amerikanisch-luxemburgischer Freundschaft ablegt.

Zwar werden ab und zu Stimmen laut, den vorwiegend militärisch ausgerichteten Feierlichkeiten ein größeres sportliches und kulturelles Gepräge zu geben. Obschon diesem Wunsch in all den vergangenen Jahren Rechnung getragen wurde, setzen sich die verantwortlichen Organisatoren bewußt dafür ein, und dies weder aus voreingenommenen politischen noch militärischen Überlegungen heraus, den tieferen Sinn des „Remembrance Day“ zu erhalten. Unser kürzlich verstorbener Ehrenbürgermeister Dr Léon Mischo hat schon 1958 dessen geschichtliche Bedeutung für unser Land ins wahre Licht gerückt, indem er schrieb: „Das Patton-Denkmal in Ettelbrück hat als ein Geschenk des ganzen Luxemburger Volkes zu gelten, das seinem Retter aus Not und Tod auf ewig von seinen dankbaren Gefühlen zeugen soll. Das besondere Verdienst der Ettelbrücker besteht darin, daß sie in schwerer Stunde dem amerikanischen Befreier eine unwandelbare Anhänglichkeit und opferbereite Sympathie entgegenbrachten, daß sie spontan zur Errichtung des Denkmals in jeglicher Form beitrugen und ihren Willen bekundeten, alljährlich die, wenn auch ehrenvolle, doch schwere Last der Organisation des „Remembrance Day“ auf sich nehmen.“

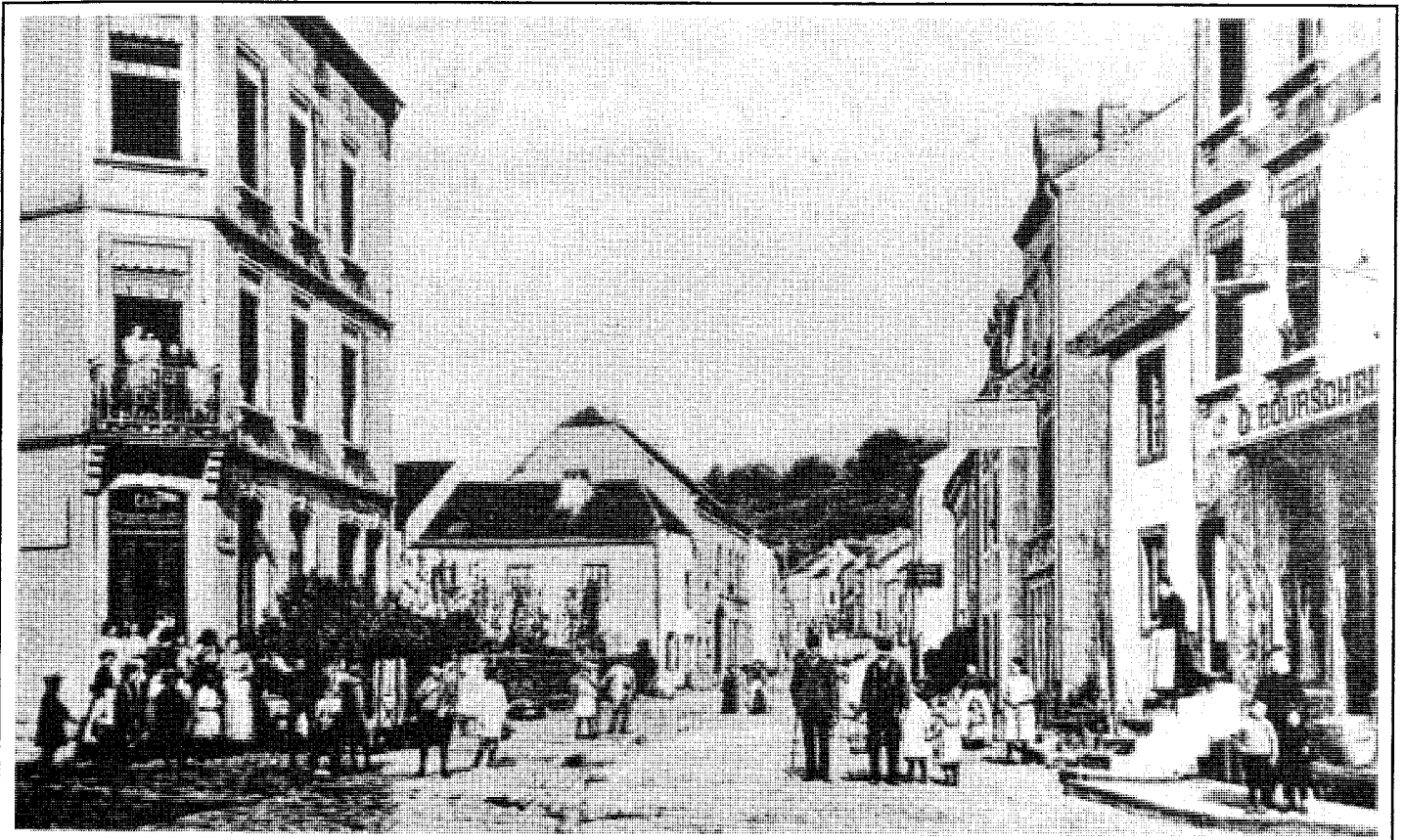
**Will Dondelinger**  
**Arthur Muller**

- Quellenangabe:**
- Jos Flies: Ettelbrück, die Geschichte einer Landschaft (1970)
  - Gemeindearchiv Ettelbrück
  - Privatarchiv Arthur Muller, Ettelbrück

Für ihre wertvolle Hinweise sind wir folgenden Personen zu Dank verpflichtet: Henri Bressler, Marcel Ernzer, Jemp Hirt, Albert Hommel, Mich Simon, Lucien Wagner und Lucien Wercollier.



## Ettelbréck, gëschter ...



D'Strooss fir op Felen (Baastnecher Strooss) ëm 1905

Et gët Pawee geluegt an der Mëchelbacherstrooss (ëm 1915)





D'Baastnecher Strooss (1988)

Äschenhiwwel (1988)



# Manifestatiounen

## JUNI

- 3.06. Molconcours fir Schoulkanner org. vum Syndicat d'Initiative. Ausstellung a Präisverdeelung um 16 Auer op der Gare am Lokal vum S.I.T.
- 4.06. All éischte Samschdeg am Mount familjefrëndlech akafen
- 5.06. Zerläichenpréssioun (Fronleichnamprozession)
- 5.06. Gala-Concert am Stadhaus vun der „Chorale Municipale Lyra Ettelbruck“
- 5.06. Journée du Football am Däich, org. vun der FLF mat der Collaboratioun vum F.C. Etzella
- 7.06. Maart zu Ettelbréck
- 11.-12. Tournoi International de Tir: Double FITA am Däich
- 12.06. CSV-Fest an der Däichhal
- 19.06. Goodyear-Summerfest an der Däichhal
- 19.06. Modellflieger-Landesmeeschterschaft fir Ufänger a Fortgeschrittener op der Fiischt
- 19.06. Summerfest vun der Action Familiale et Populaire Ettelbréck bei de Forellenweieren zu Fëschbech
- 23.06. Nationalfeierdag
- 23.06. Modellkunstflug-Landesmeeschterschaft
- 25.06. Concert vun der Brass Band Herrinnes um 20 Auer am Pensionnat Ste Anne
- 26.06. Sport a Spill fir d'ganz Famill, org. vum COSL am Däich

## JULI

- 1.07. Concert vun der Fanfare Schiren um 20 Auer um Camping
- 2.07. 2. „Gehorsamslehrgang für Hunde aller Rassen und Abstammung“ am Däich
- 2.07. Braderie zu Ettelbréck**
- 2.07. Portugiesesch Fest an der Däichhal
- 5.07. Maart zu Ettelbréck
- 7.07. Concert vun der Chorale Municipale Lyra zu Waarken
- 7.07. Concert Fanfare Colmar-Bierg um 20 Auer um Camping
- 8.07. Concert Philharmonie Ettelbréck, um 20 Auer
- 9.07. Grand Prix Général Patton, Dép. am Däich, Org. Union Cycliste du Nord
- 9.-10. Modellflieger-Landesmeeschterschaft
- 10.07. Remembrance Day**
- 14.07. Concert Fanfare Mäerzeg um 20 Auer um Camping
- 14.07. Porte ouverte am Conservatoire, org. vun de Frënn vum Conservatoire
- 15.07. Concert Fanfare Biissen, um 20 Auer um Camping
- 16.07. Concert vun der Fanfare Ierpeldéng, um 16 Auer bei der Botterfra
- 16.07. Grill-Party um Lopert, „La Patrie Ettelbréck“
- 16.07. Bal Populaire vun der „Unione Pugliesi Emigrati“
- 16.07. Grill-Party bei der Jugendherberg, org. vun der LSAP-Ettelbréck
- 16.07. Schoulvakanz**

- 17.07. Modellsegelfliger-Landesmeeschterschaft, org. vun den „Aéromodélistes Ettelbréck, AME“
- 17.07. Bounekiirmes**
- 21.07. Concert vun der Fanfare Groussbus, um 20 Auer um Camping
- 23.07. Anne-Kiirmes zu Waarken, org. vun den Waarker Jeekelen
- 23.07. Concert Philharmonie Uewerkuer, um 20 Auer
- 28.07. Concert vun der Fanfare Baastenduerf, um 20 Auer um Camping
- 30.-31. Tournoi du Nord, org. vun den Tennis-Veräiner Ettelbréck, Dikrech, Ierpeldéng
- 31.07. Paerdsausstellung am Däich, org. vum Stud Books. „Grand Tournoi du Cheval“ mat dem Dag vum Paerd, fir d'Paerd, mam Paerd, am Däich
- 31.07. 4. International Volkswanderung, Ettelbrécker Wanderfrënn, Membre de la FLMP dans l'IVV
- 31.07. Start zwëschen 6 an 8 Auer mueres vum BIL's Bankers Balloon Grand Prix

## AUGUST

- 2.08. Maart zu Ettelbréck
- 5.-6.-7. Journées Agricoles am Däich
- 5.-6.-7. Coupe vum 85<sup>e</sup> Anniversaire vum Syndicat d'Initiative mat der Collaboratioun vum F.C. Etzella. Remise des Coupes am Stadhaus
- 6.08. All éischte Samschdeg am Mount familjefrëndlech akafen
- 6.-7. an 13.-14. Tournoi du Nord, org. vun den Tennisveräiner Ettelbréck, Dikrech, Ierpeldéng
- 14.08. **WM vum Moto-Cross zu Folkendéng**
- 15.08. Léiffrawëschdag (Maria Himmelfahrt): Mariänesch Feier an der Grentzer Kapell
- 18.-19. Coupe Général G.S. Patton, org. vum F.C. Etzella
- 21.08. Finale vun der Coupe Général G.S. Patton, org. vum F.C. Etzella
- 21.08. Challenge François Frisch, org. vum Fëscher-Club Waarken

## SEPTEMBER

- 3.09. All éischte Samschdeg am Mount familjefrëndlech akafen
- 4.09. Concours du chien, org. vun der Union Cynologique
- 6.09. Maart zu Ettelbréck
- 8.09. Liichterpréssioun op Grentzen
- 10.-11. Intern. Kazenausstellung an der Däichhal, org. vum Royal Cat Club
- 15.09. Schoulufank**
- 17.-18. American Car Festival an der Däichhal
- 25.09. Trial Porte des Ardennes zu Waarken
- 29.09.-18.10. Galerie du Musée: Expositioun vun Tableauën vum Prof. Milos

Le calendrier des manifestations a été établi par l'Administration Communale de la Ville d'Ettelbruck en collaboration avec l'Entente des Sociétés et le Syndicat d'Initiative et de Tourisme.



