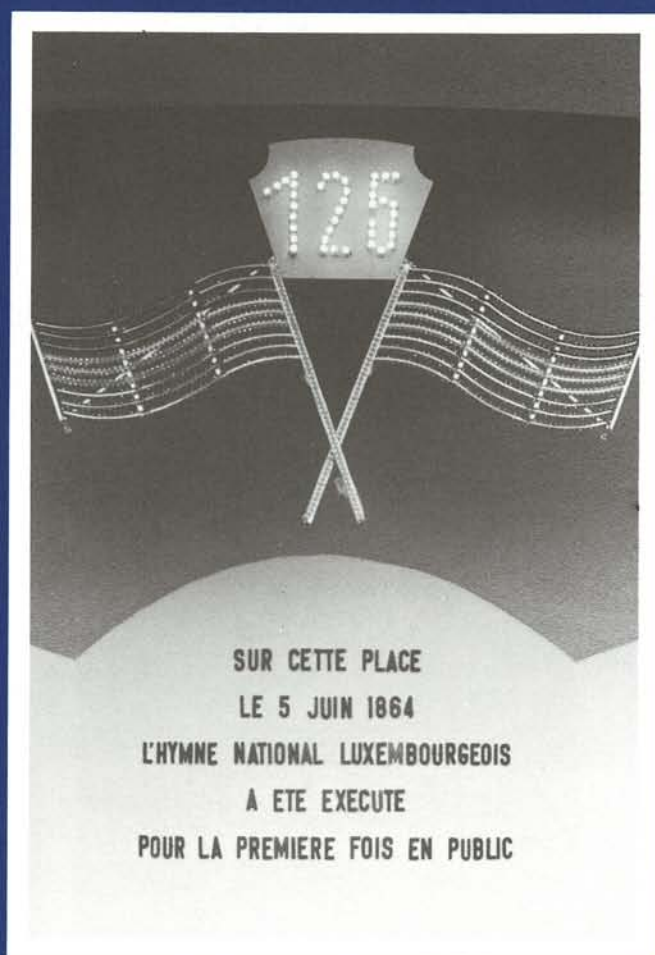


DE REIDER



**informationsblad
vun der
gemeng ettelbréck**

nummer 5



august 1989

Titelbild: Arthur Muller

Fotoreportage: 125 Joer Nationallidd „Ons Hemecht“ S. 26-31

- Fernand Brachtenbach (2)
- Jean-Marie Klein (1)
- Léon Marx (2)
- Arthur Muller (32)
- Photo-Club Ettelbréck (3)
- Roger Victor (2)
- Jean Weyrich (4)

Herausgeber: Schöffenrat der Gemeinde Ettelbrück ©

Redaktion: Jos. Gengler, Claude Halsdorf, Maria Ludwig, Romain Meyer, Jos. Scholtes

Mitarbeiter: Will Dondelinger, Arthur Muller

Layout: Arthur Muller

DE REIDER



Foto: Arthur Muller

**informationsblad
vun der
gemeng ettelbréck**

In dieser Nummer

Délibérations du Conseil Communal	
– Séance du 24 avril 1989	2
– Séance du 6 juin 1989	4
– Séance du 5 juillet 1989	5
Le Service Technique	6
Trinkwasserversorgung	8
La nationalité luxembourgeoise	9
Tips und Informationen:	12
– Abstellplatz für Fahrräder	
– Parkplätze für Handikapierte	
– Telefonzelle für Behinderte	
– Mitteilung des Tierschutzvereines	
– Jos Flies: Ettelbrück, die Geschichte einer Landschaft	
– Cours de langue luxembourgeoise	
– Bureau d'information: Economies d'énergie	
– Die Pflegezulage	
– Tempo-40-Zonen	
Drittes Alter: Dienstleistungen der Gemeinde	14
Der Weg zum regionalen Heilzentrum (II)	17
Die elektrifizierte Nordstrecke	24
Der erste Moto Cross in Warken im Jahre 1949	25
150 Jahre Unabhängigkeit	26
Fotoreportage: 125 Joer „Ons Hemecht“	27
„Mein Ettelbrück“	32

Délibérations du Conseil Communal

Séance du 24 avril 1989

Présents: Juncker, Burg, Kraus, Petry, Feider, Feypel-Diederich, Ludwig N., Gengler, Faber, Halsdorf, Ludwig M., Ledesch, Hirt

1) Conventions

- Nouvelle convention relative à l'exploitation du Musée Patton à Ettelbruck (13 oui)
- Convention relative à l'installation d'une roulotte pour la vente de comestibles sur le parking communal de la rue du Canal; cette convention remplace celle du 6.10.1988 relative à l'installation de la roulotte en question dans la plaine du Deich (10 oui PCS – POSL; 3 non PD)

2) Approbation définitive d'un projet de lotissement

Approbation définitive d'un projet d'aménagement particulier concernant des fonds sis à Ettelbruck, au lieudit «auf der Waldbergrächt» présenté par Madame Apel-Klensch & Fils et la société Wickler & Frères (18 maisons unifamiliales). Après discussion le projet en question a été reporté à un prochain ordre du jour.

3) Devis divers

- Devis de 1.200.000 francs relatif à l'installation d'une station de transformation dans le centre commercial et résidentiel Kennedy à Ettelbruck (13 oui)
- Nouveau devis de 2.853.569 francs relatif à la transformation de l'immeuble de service au terrain de camping «Kalkesdelt» à Ettelbruck; le nouveau devis dépasse celui voté par le conseil communal dans sa séance du 17 février 89 d'un montant de 1.203.569 francs; un crédit spécial de 353.659 francs est à inscrire au budget extraordinaire 1989 (13 oui)
- Devis de 2.000.000 francs concernant les travaux de raccordement au cours d'eau «Wark» des eaux courantes du «Waldbergrächt» (13 oui)
- Devis de 450.000 francs concernant les travaux de nouvelle canalisation par dessous un chemin agricole au lieudit «in der Bourschterbaach» (13 oui)

- Devis de 650.000 francs relatif aux travaux de construction d'une digue de tenue des hautes eaux de la Wark au lieudit «vor dem Dorf» à Warken (13 oui)
- Devis de 1.115.000 francs relatif à l'acquisition de certains articles d'équipement pour le service d'incendie (13 oui)
- Décision de principe relative à l'acquisition d'une échelle à incendie automotrice d'une hauteur de 30 mètres sous condition d'un subventionnement étatique de 75% (13 oui)

4) Affaires de personnel

- Prolongation de stage jusqu'au 31.12.1989 d'un expéditionnaire du service technique (13 oui)
- Octroi d'un congé sans traitement pour la période du 15.9.89 au 15.9.90 à une institutrice d'enseignement préscolaire (13 oui)
- Promotion d'une infirmière psychiatrique du centre d'éducation différenciée d'Ettelbruck au grade 8 (13 oui)

5) Subsidés divers

voir relevé ci-dessous (13 oui)

6) Divers

- Crédit spécial de 252.000 francs relatif à l'acquisition d'un stimulateur cardiaque pour la Clinique Saint-Louis (13 oui)
- Subvention d'intérêt à accorder aux agents communaux (13 oui)
- Admission de la commune de Hesperange dans le syndicat intercommunal pour la construction et l'exploitation d'un crématoire (SICEC) (13 oui)

7) Naturalisation

Subsidés divers

1) Sociétés à but culturel:

Photo-Club	12.000.-
idem – Ettelbrécker Revue (extraord.)	10.000.-
Ettelbrécker Theaterfrënn	6.000.-
Lëschtg Nordbühn	6.000.-

Cercle Philatélique	5.000.-
Scouts	18.000.-
Scouts-collecte papier (extraord.)	6.000.-
Guides	18.000.-
Club des Jeunes	6.000.-
Borromäusbibliothek	3.000.-

Philharmonie Grand-Ducale et Municipale	324.000.-
Chorale Municipale Lyra	78.000.-
Chorale Ste-Cécile	30.000.-
Ass. des Femmes du Nord (cours de couture)	80.000.-
Waarker Jeekelen	6.000.-

2) Oeuvres sociales et de charité:

Mutilés et Invalides de guerre 1940-45	2.500.-
Association des Aveugles / Canne blanche Caritas	5.000.-
Ass. des parents d'enfants mentalement handicapés	3.600.-
Fond luxembg. pour le secours à l'enfance acc. handicapée (Fonds Norry)	2.500.-
Amnesty International	6.000.-
Amis et protecteurs du Conservatoire	5.000.-
Centre de formation pour familles monoparentales	2.500.-
Action «Wäisse Rank» asbl	2.500.-
Unicef Ettelbruck	2.500.-
Ass. lux. des fondations Raoul Follereau	2.500.-
Terre des Hommes, Luxembourg	2.500.-
République de Djibouti; inondations (extraordinaire)	10.000.-

3) Médecine sociale et préventive:

Croix Rouge, section Ettelbruck	5.000.-
Ligue luxembourgeoise d'hygiène sociale	5.000.-
Ligue HMC, section Ettelbruck	5.000.-
Amiperas, section Ettelbruck	25.000.-

4) Associations sportives:

FC Etzella	95.000.-
BBC Etzella	90.000.-
Soc. DT Etzella	35.000.-
Soc. Gymnastique La Patrie	35.000.-
Union Cycliste du Nord	21.000.-
idem – organisation course G. Patton (extraordinaire)	20.000.-
Judo Club	30.000.-
Union sportive des Invalides et Handicapés Physiques	6.000.-
idem – 25 ^e anniversaire (extraordinaire)	10.000.-
ALPAPS	10.000.-
Swimming Club Le Dauphin	30.000.-
Tir à l'Arc Flèche du Nord	8.000.-
LASEP, section Ettelbruck	18.000.-
Motor-Union, section Ettelbruck	11.000.-
Trial-Club	10.000.-
idem – organ. championnat du monde (extraordinaire)	100.000.-
Sportfëscher-Club Ettelbruck	3.000.-
Les Amis de la Pêche	3.000.-
Fëscherclub Warken	3.000.-

Tennis-Club	12.000.-
Amicale sport. HNP (Football)	3.000.-
Amicale sport. HNP (Tennis)	3.000.-
Ass. sportive Ecole Privée Ste-Anne	3.000.-
Ass. sportive Lycée Technique Agricole	3.000.-
Ass. sportive Lycée Technique	3.000.-
Les amis du chien de police et de garde	5.000.-
Boxer-Club du Nord	3.000.-
Tour de Luxembourg – cycliste	1.000.-
Tour de Luxembourg – à la marche	3.000.-
Ass. sportive des enfants phys. handicapés	3.000.-
Cercle d'Athlétisme	15.000.-
Section de Tir Ettelbruck (extraordinaire)	30.000.-
Départ Tour de France (extraordinaire)	15.000.-
Cercle d'échecs	5.000.-
Badminton-Club	15.000.-
Wanderfrënn	8.000.-

5) Associations agricoles et horticoles:

Amis de la Fleur	10.000.-
Amis de la Nature	10.000.-
Société Avicole	6.000.-
Protection des Animaux, Ettelbruck	5.000.-
Union des Apiculteurs du canton de Diekirch	3.000.-

6) Tourisme:

Landes-Tourismus-Pastorale für Luxemburg	3.000.-
Syndicat d'Initiative	72.000.-

7) Subsidés et cotisations divers:

Association des Parents d'Elèves du Lycée Technique	1.500.-
LPPD	3.000.-
Enrôlés de Force	3.500.-
Planning Familial, Ettelbruck	3.500.-
idem – 10 ^e anniversaire (extraordinaire)	10.000.-
Action familiale et populaire, section Ettelbruck	3.500.-
Foyer de la Femme, Ettelbruck	5.000.-
idem – colonies de vacances (extraordinaire)	75.000.-
Amicale des Anciens Elèves de l'Ecole Agricole	2.000.-
Union Commerciale et Artisanale	15.000.-
Sécurité Routière	7.000.-
Ligue Nat. pour la protection des animaux (asile)	3.000.-
Amitiés Italo-Luxembourgeoises (cours de langue)	6.000.-
Amitiés Portugal-Luxembourg	1.000.-
Association luxembourgeoise contre le bruit	1.200.-
Fraën a Mammen	3.500.-
Union luxembourgeoise des consommateurs	4.000.-
Ligue luxembourgeoise pour l'étude et la protection des oiseaux	1.500.-
Mouvement européen du Luxembourg	1.500.-
Fédération des Sapeurs Pompiers (concours internationaux à Varsovie) (extraordinaire)	5.000.-
Association «Stad a Land»	2.000.-

Séance du 6 juin 1989

Présents: Juncker, Burg, Kraus, Petry, Feider, Feypel-Diederich, Ludwig N., Gengler, Faber, Halsdorf, Ludwig M., Ledesch, Hirt

1) Devis divers

- Devis de 5.800.000 francs relatif à la transformation de la piscine de l'école primaire (13 oui)
- Devis de 4.100.000 francs relatif à la construction de toilettes publiques au lieudit «im Deich»
Le devis étant estimé trop élevé, le projet en question est ajourné.
- Devis de 280.000 francs relatif à l'exécution de travaux de voirie forestière au lieudit «Schass» à Ettelbruck (13 oui)

2) Règlement de la circulation

- Modification temporaire lors du passage du Tour de France en date du 3.7.1989 (13 oui)

3) Modification du lotissement «Lopert»

- Approbation provisoire d'une modification du lotissement Lopert: Implantation de 3 maisons unifamiliales sur le lot 2 (à côté de la station de transformation) au lieu d'une maison unifamiliale
(10 oui; 3 abstentions: Faber, Halsdorf, Ludwig N.)

4) Bilan 1988 de la Clinique Saint-Louis

Total des recettes:	640.550.122 francs
Total des dépenses:	609.231.185 francs
Bénéfice:	31.318.937 francs

(10 oui PCS – POSL; 3 abstentions PD)

5) Organisation scolaire 1989/90

Voir les détails en annexe (13 oui)

6) Affaires de personnel

- Promotion d'un fonctionnaire du grade 8 au grade 8 bis (13 oui)

7) Titres de recettes 1988

Taxes de réparation – réseau électrique	562.948.-
Taxes de réparation – conduite d'eau	342.811.-
Taxes de réparation – canalisation	12.322.-
Taxes d'électricité	2.167.504.-
Taxes de raccordement – conduite d'eau	209.605.-
Taxes de raccordement – canalisation	205.000.-
Taxes de raccordement – réseau électrique	751.282.-
Taxes d'abattage	9.351.753.-
Nouveaux trottoirs – part des riverains	882.000.-
Minerval – Ecole de Musique	1.641.000.-
Loyers des maisons d'habitation 1988	1.064.674.-
Loyers jardins et autres 1988	44.709.-
Location salles et autres redevances 1988	60.400.-
Location Hall Deich 1988	356.500.-
Fermage des propriétés non bâties et redevances foncières	167.450.-
Recettes diverses	871.921.-
Total:	18.691.879.-

(13 oui)

8) Divers

- Acte notarié relatif à l'acquisition des locaux nécessaires pour la réalisation d'un centre d'hébergement (17 appartements) et d'un foyer de jour (356 m²) pour personnes âgées (13 oui)
- Contrat de bail relatif à la location de la maison 3, Impasse I, rue de Feulen, à Mme Goblet-Thull au pris de 2.500 F/mois (13 oui)
- Convention passée entre le collège échevinal et M. Fritz Agnes relative à la construction d'un immeuble à appartements au lieudit «avenue G.-D. Charlotte» (13 oui)
- Subside extraordinaire de 25.000 francs à accorder au «Foyer de la Femme» dans l'intérêt de la transformation de son home de Lombarsijde (Littoral belge) (13 oui)

Organisation scolaire 1989/90

Enseignement préscolaire:

effectifs année scol.	1988/89	153 (76+77)	8 ^{me} cl. déf.
			1 cl. prov.
effectifs année scol.	1989/90	151 (77+74)	9 ^{me} cl. déf.
effectifs présumés	1990/91	152 (74+78)	
effectifs présumés	1991/92	159 (78+81)	
effectifs présumés	1992/93	180 (81+99)	

Décisions à prendre:

- création définitive d'une 9^e classe
- transfert de Mme Nicole Schaus-Federspiel pendant l'année scolaire 89/90 au poste d'instituteur/trice d'éducation physique

Postes à publier:

- 1 poste (9^e classe)
- 1 poste 89/90 (rempl. de Mme Schaus-Federspiel)
- 1 poste 89/90 (congé de Mme Backendorf-Trausch)

☆

Enseignement primaire:

	1989/90	1988/89		
	élèves	classes	élèves	classes
6 ^e année d'études	64	4	71	4
5 ^e année d'études	80	4	67	4
4 ^e année d'études	75	4	81	4
3 ^e année d'études	88	5	78	4
2 ^e année d'études	62	4	75	4
1 ^{re} année d'études	77	4	66	4
1 ^{re} +2 ^e année d'études	7+10	1	17	1
Total	463	26	455	25

Décisions à prendre:

- transfert de Mme Nicole Schaus-Federspiel au poste d'instituteur/trice d'éducation physique pendant une deuxième année
- création provisoire d'une 26^e classe

Postes à publier:

- 1 provisoire (26^e classe)
- 1 définitif (poste occupé en 1988/89 par une chargée de direction)
- 1 provisoire (mi-tâche)

☆

Enseignement spécial:

	1989/90	1988/89
	élèves	élèves
1 poste provisoire (accueil)	10	8
1 poste définitif (spécial)	7	7
1 poste définitif (spécial)	7	7

Postes à publier:

- 1 poste définitif (spécial)
- 1 poste 89/90 (accueil)

☆

Enseignement complémentaire:

	1989/90	1988/89
	élèves	élèves
7 ^e compl.	?	10
7 ^e prép.	?	10
8 ^e	?	16
9 ^e fin d'études	?	6
9 ^e filière III	?	12
Total	?	54

Postes à publier:

- 1 poste définitif
- 1 poste provisoire 89/90

Séance du 5 juillet 1989

Présents: Juncker, Burg, Kraus, Petry, Feider, Feypel-Diederich, Ludwig N., Gengler, Faber, Halsdorf, Ludwig M., Ledesch, Hirt

1) Nominations de personnel enseignant

- Madame Wallers-Schmit Pierrette est nommée au poste définitif vacant à l'enseignement préscolaire 13 oui

- Mademoiselle Pletschette Diane est nommée au poste 1989/90 à l'enseignement préscolaire 13 oui
- Madame Hermann Marianne est nommée au poste définitif vacant à l'enseignement complémentaire 13 oui

2) Devis

- approbation d'un devis de 16.500.000 frs relatif aux travaux de transformation et d'agrandissement du bâtiment du Service des Régies situé rue de Warken, 118
13 oui

3) Décision de principe relative au raccordement de la ville d'Ettelbruck au réseau de gaz naturel

- Cette décision est reportée à un prochain ordre du jour
13 oui

4) Titres de recettes 1988

- Ces titres de recettes au montant total de 8.739.960 frs relatifs à l'exercice 1988 sont approuvés
13 oui

Location de la Pêche	7.662.-
Location de la Chasse	285.789.-
Taxes de stationnement	1.564.572.-
Vente de poubelles	121.450.-
Impôt foncier (rôle supplémentaire)	2.632.-
Taxes et concessions aux cimetières	125.000.-
Taxes de confection de fosses	403.000.-
Taxes sur l'utilisation de la morgue	36.000.-
Vente de bois	69.276.-
Remboursement livres scolaires	283.846.-
Minerval des élèves	16.666.-
Remboursement frais de publication	41.370.-
Taxes de chancellerie	421.050.-
Vente de repas sur roues	597.585.-
Entrées piscine LTETT	73.490.-
Entrées manifestations culturelles	65.950.-
Part. des communes-frais école compl.	2.268.058.-
Minerval - cours de natation	40.000.-
Taxes de publicité	12.768.-
Entrées Musée Patton	15.275.-
Caution - Autorisation à bâtir	440.000.-
Loterie Nationale	2.400.-

Vente de Livres „Ettelbrück, Geschichte einer Landschaft“	36.900.-
Douanes - droit de magasin	172.820.-
Taxes sur l'utilisation de l'ambulance	1.636.401.-
Total:	8.739.960.-

5) Approbation de deux décisions de la commission administrative de la Clinique St-Louis

- vote d'un crédit spécial de 6.836.737 frs dans l'intérêt de l'acquisition d'un système Holter et d'un Echocardiographe-Doppler pour le service de l'ECG
- approbation d'un crédit spécial de 29.000.000 frs pour l'acquisition et l'installation d'un scanner
13 oui

6) Divers

- approbation d'une décision du 2 avril 1989 par laquelle la fabrique d'église d'Ettelbruck vend aux Oeuvres Paroissiales d'Ettelbruck le terrain de l'immeuble situé à Ettelbruck, section C, numéro 428/5510, d'une contenance de 0,90 are, au prix de 100.000 frs; les Oeuvres Paroissiales sont propriétaires du bâtiment implanté sur le terrain en question suivant une convention du 25.10.1949.
13 oui
- approbation de la décision du 29 juin 1989 par laquelle l'Office Social de la Ville d'Ettelbruck cautionne un prêt de 1.170.000 frs à contracter par la famille Kohn-Omes d'Ettelbruck dans l'intérêt de l'acquisition d'une maison d'habitation située à Ettelbruck, rue Michel Weber 30.
13 oui
- ouverture d'une ligne de crédit d'un montant total de 85.000.000 frs destinée au financement du centre d'hébergement et du foyer de jour pour personnes âgées à réaliser à Ettelbruck
13 oui
- création d'un nouveau poste d'expéditionnaire administratif auprès de l'administration communale de la Ville d'Ettelbruck
13 oui



Foto: Will Feider

Le service technique

Hôtel de Ville, Place de l'Hôtel de Ville
heures de bureau: 8.00-12.00 et de 13.00-17.00 heures
☎ 81 91 81-1
adresse: B.P. 116 – L-9002 Ettelbruck

– Personnel:

Nic Krack, ingénieur technicien, chef du Service Technique
Guy Backendorf, ingénieur technicien
Emile Kaell, expéditionnaire technique
Jerry Kill, expéditionnaire technique
Pierre Heiderscheid, expéditionnaire administratif
Luc Lang, expéditionnaire technique
Guillaume Reuter, magasinier

– Service d'électricité et service des eaux:

- demandes de raccordements d'eau et d'électricité
- réseau électrique moyenne et basse tension, compteurs, éclairage public, réseau d'eau potable
Nic Krack tél. 81 91 81-51
Jerry Kill tél. 81 91 81-54
Pierre Heiderscheid tél. 81 91 81-55
- permanence en dehors des heures de bureau
81 91 81-61 Q (le répondeur automatique indique le numéro de téléphone à appeler en cas de panne dans le réseau électrique ou d'eau potable).

– Service des travaux:

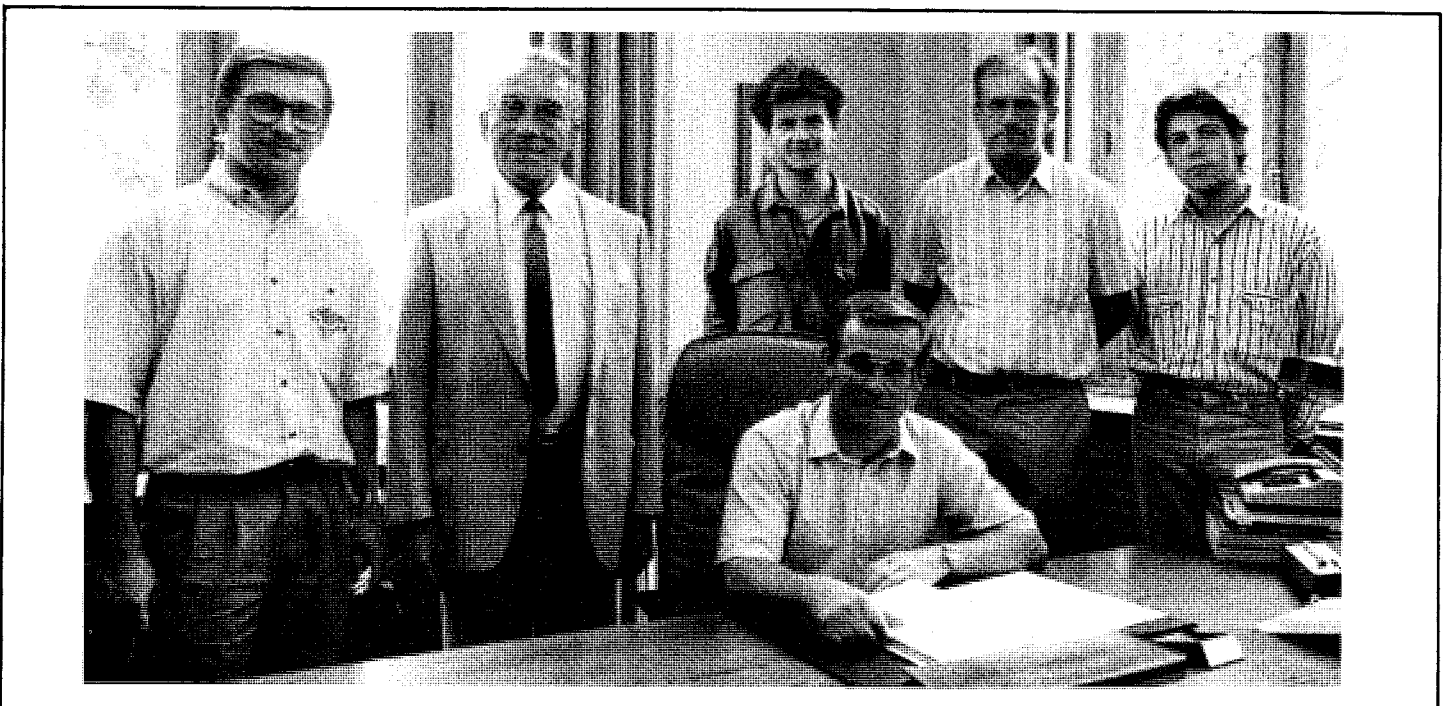
- autorisations à bâtir, lotissements
- projets de voirie, places publiques, aires de jeux, canalisations et bâtiments
- signalisation routière
Guy Backendorf tél. 81 91 81-52
Luc Lang tél. 81 91 81-53

– Service des régies:

- 118, rue de Warken
- débouchage de canalisation
- entretien des chemins, de la voirie et curage des fossés
- entretien des aires de jeux
- service d'hiver
- entretien de la signalisation routière
- entretien des bâtiments communaux
Emile Kaell tél. 81 91 81-61
Nic Diederich tél. 81 91 81-61
Guillaume Reuter tél. 81 91 81-61

– Service de facturation:

- facturation: électricité, eau, canalisation, ordures, travaux
- lecture des compteurs d'électricité et d'eau
- décomptes en cas de déménagements
Jerry Kill tél. 81 91 81-54
Pierre Heiderscheid tél. 81 91 81-55



Chef de service Nic. Krack et ses collaborateurs: (de g. à dr.) Guy Backendorf, Guillaume Reuter, Pierre Heiderscheid, Jerry Kill et Luc Lang.

Foto: Will Feider

Trinkwasserversorgung: Pumpstation und Behälter „Haardt“

Mit einem Kostenaufwand von ca. 21 Millionen wurde das Projekt vor kurzem fertiggestellt und Mitte Juni 89 in Betrieb genommen.

Der Behälter „Haardt“ hat drei Funktionen zu erfüllen und zwar:

- 1) Mit einem Fassungsvermögen von 1 000 m³ wird die Gesamtreserve von 1 500 m³ auf 2 500 m³ erhöht (die Eigenversorgung des „Hôpital Neuropsychiatrique“ mit einer Reserve von 500 m³ ist hierbei nicht berücksichtigt).
- 2) Erhöhung des Druckes und Verminderung der Druckschwankungen in der Ortschaft Warken und der Clinique St-Louis.
- 3) Verminderung der Druckschwankungen im gesamten Netz durch Rückspeisung während des Spitzenverbrauchs.

Funktionsprinzip:

Während der Nachtzeit, wenn der Verbrauch am niedrigsten ist, wird der Behälter nachgefüllt. Das Wasser wird aus dem Versorgungsnetz mittels zweier Pumpen in den Behälter auf der Haardt gepumpt. Gleichzeitig werden Warken und die Clinique St-Louis aus dem Behälter versorgt.

Die Pumpen werden über Frequenzumrichter drehzahlgesteuert, um zu große Druckschwankungen im Versorgungsnetz auszuschließen.

Während des Tages, hauptsächlich in den Spitzenzeiten, speist der Behälter außer der Ortschaft Warken und der Clinique St-Louis auch noch ins Versorgungsnetz Ettelbrück zurück und gleicht damit die starken Druckschwankungen weitgehend aus. Die gesamte Steuerung geschieht über einen Mikroprozessor.

Einige Daten:

Der Behälter „Haardt“ befindet sich 270 m über dem Meeresspiegel, während der Hauptbehälter Kneppchen auf 250 m liegt. Der stationäre Wasserdruck wird also für Warken 2 bar höher sein als früher.

Die Pumpen haben eine Förderleistung von je 36 m³/Stunde bei Nenndrehzahl.

Der neue Behälter trägt wesentlich zur Absicherung der Trinkwasserversorgung der gesamten Ortschaft bei, und erlaubt ebenfalls die zeitweilige Stilllegung der bestehenden Anlagen im Campingwee und Kneppchen zwecks Erneuerung resp. Instandsetzung.

N.B. In einer späteren Nummer des „Reider“ werden wir auf die gesamte Wasserversorgung der Ortschaft zurückkommen.



Foto: Arthur Müller

Das Gesetz vom 11. 12. 1986 schafft neue Möglichkeiten, um die luxemburgische Staatsbürgerschaft zu erlangen und legt fest, wann diese automatisch verliehen wird.

Der folgende Artikel gibt eine kurze Übersicht über die verschiedenen Wege zum Erwerb der luxemburgischen Staatsangehörigkeit.

I. Die luxemburgische Staatsangehörigkeit durch Abstammung

A. Erwerb der Staatsangehörigkeit durch die Geburt

1. Geburt durch ein luxemburgisches Elternteil

Das im In- oder Ausland geborene Kind eines luxemburgischen Vaters oder einer luxemburgischen Mutter besitzt die luxemburgische Staatsangehörigkeit durch die Geburt.

2. Die Geburt im Großherzogtum

Das auf dem Gebiet des Großherzogtums geborene Kind ausländischer Eltern besitzt nicht die luxemburgische Staatsangehörigkeit.

Hier gibt es jedoch zwei Ausnahmen:

1. Das im Großherzogtum von gesetzlich unbekanntem Eltern geborene Kind bekommt die luxemburgische Nationalität.

2. Das im Großherzogtum geborene Kind ausländischer Eltern ist luxemburgisch, wenn es nicht im Besitz einer anderen Staatsangehörigkeit ist.

B. Erwerb der luxemburgischen Staatsangehörigkeit durch Adoption

Das Gesetz unterscheidet zwischen voller und einfacher Adoption.

– Handelt es sich um eine volle Adoption (Adoption eines Kindes von weniger als 16 Jahren, das sämtliche Bindungen mit seinen ursprünglichen Eltern abgebrochen hat, durch ein Ehepaar), so wird das Kind luxemburgisch.

– Handelt es sich um eine einfache Adoption, so kann das ausländische Kind die luxemburgische Staatsangehörigkeit nur dann erwerben, wenn es weniger als 18 Jahre alt ist und entweder staatenlos ist oder seine ursprüngliche Staatsangehörigkeit durch die ausländische Gesetzgebung verliert.

C. Erwerb der luxemburgischen Staatsangehörigkeit durch Nationalitätswechsel eines Eltern- oder Adoptivelternteils

Das Kind ausländischer Eltern oder Adoptiveltern bekommt die luxemburgische Staatsangehörigkeit, wenn ein Elternteil Luxemburger wird, vorausgesetzt, daß das Kind zu diesem Zeitpunkt weniger als 18 Jahre alt ist, und daß besagter Elternteil das Sorgerecht über das Kind ausübt.

La loi du 11/12/1986 sur la nationalité luxembourgeoise crée de nouvelles possibilités pour acquérir notre indigénat et des cas où la nationalité luxembourgeoise est attribuée automatiquement.

Le présent article donne un bref aperçu sur les différents modes d'acquisition de la nationalité luxembourgeoise.

I. La nationalité luxembourgeoise d'origine

A. Nationalité luxembourgeoise par naissance

1. Naissance d'un auteur luxembourgeois

Principe: Un enfant né, même à l'étranger, d'un père ou d'une mère luxembourgeoise, possède la nationalité luxembourgeoise par naissance.

2. Naissance sur le sol luxembourgeois

Principe: Un enfant né de parents étrangers sur le territoire luxembourgeois ne possède pas la nationalité luxembourgeoise.

A cette règle il existe deux exceptions:

1. L'enfant né dans le Grand-Duché de parents légalement inconnus est Luxembourgeois (accouchement anonyme).

2. Un enfant qui naît dans le Grand-Duché de parents étrangers est Luxembourgeois s'il ne possède pas d'autre nationalité.

B. Nationalité luxembourgeoise acquise par suite d'une adoption

La loi distingue entre l'adoption plénière et l'adoption simple.

– S'il s'agit d'une adoption plénière (faite par deux époux et concernant un enfant de moins de 16 ans, avec rupture des liens avec la famille d'origine) l'enfant étranger devient Luxembourgeois.

– En cas d'adoption simple l'enfant étranger ne devient Luxembourgeois que s'il est âgé de moins de 18 ans et s'il était apatride ou s'il perd sa nationalité d'origine par l'effet de la loi étrangère.

C. Nationalité luxembourgeoise acquise par suite du changement de nationalité de l'auteur ou de l'adoptant

Un enfant né de parent(s) étranger(s) ou adopté par un/des étranger(s) acquiert la nationalité luxembourgeoise si l'auteur ou l'adoptant devient Luxembourgeois, à condition que l'enfant soit âgé de moins de 18 ans à ce moment et à condition que l'auteur ou l'adoptant en question exerce le droit de garde sur l'enfant.

II. Die luxemburgische Staatsangehörigkeit durch freiwilligen Erwerb

Das Gesetz unterscheidet zwischen drei Möglichkeiten:

- A. Der Erwerb durch Option
- B. Der Erwerb durch die Einbürgerung (Naturalisierung)
- C. Die Wiedererlangung der Staatsangehörigkeit

A. – DIE OPTION

Unter Artikel 19 stellt das Gesetz sechs Hypothesen auf, in denen man die luxemburgische Staatsangehörigkeit durch Option erlangen kann.

1. Das im Inland geborene Kind ausländischer Eltern.
2. Das im Ausland geborene Kind ausländischer Eltern, von denen ein Elternteil früher die Luxemburger Staatsbürgerschaft durch Geburt besaß.
3. Die Ausländerin, die einen Luxemburger heiratet, oder der Ausländer, der eine Luxemburgerin heiratet. Dasselbe gilt für die Ausländerin oder den Ausländer, wenn ein Ehepartner nach der Heirat Luxemburger wird.
4. Das im Ausland geborene Kind ausländischer Eltern, das die gesetzliche Schulzeit in Luxemburg absolviert hat. Es handelt sich hier also um Kinder, welche im Vorschulalter nach Luxemburg kamen und immer hier gewohnt haben.
5. Das ausländische Kind, das durch einfache Adoption (also ohne Verlust seiner ursprünglichen Staatsangehörigkeit) adoptiert worden ist, kann die luxemburgische Staatsangehörigkeit durch Option erlangen.
6. Eine ausländische Person, deren das Fürsorgerecht ausübender Elternteil die luxemburgische Nationalität erwirbt, nachdem sie 18 Jahre alt ist, erhält nicht automatisch die Eigenschaft als Luxemburger, kann sie jedoch durch Option erwerben.

Bedingungen für die Option

1. **Alter:** Die Option kann erst ab achtzehntem Lebensjahr und muß vor dem fünfundzwanzigsten Lebensjahr getätigt werden, außer in der Hypothese einer ausländischen Person, die eine luxemburgische Person heiratet.
2. **Wohnsitz:** Der Betreffende muß seinen gewöhnlichen Aufenthaltsort während des Jahres, das der Optionserklärung vorausgegangen ist, im Großherzogtum gehabt haben und mindestens 5 Jahre ununterbrochen dort gewohnt haben. Heiratet eine Person ausländischer Herkunft eine(n) luxemburgische(n) Staatsbürger(in), so muß sie mindestens drei Jahre – dies kann vor der Heirat sein – ununterbrochen in Luxemburg gelebt haben, um die Option beantragen zu können. Das Ehepaar muß zur Zeit des Antrags zusammenleben. In diesem Fall unterliegt der Antrag keiner gesetzlichen Frist. Er kann z. B. 10 Jahre nach der Hochzeit gestellt werden.
3. **Verlust der ausländischen Staatsangehörigkeit:** Der Betroffene muß eine Bescheinigung vorlegen, daß er seine bisherige Staatsangehörigkeit bereits verloren hat oder sie bei Erwerb der luxemburgischen Nationalität automatisch verliert.

II. La Nationalité luxembourgeoise par acquisition volontaire

La loi distingue entre trois hypothèses:

- A – l'acquisition par voie d'option
- B – l'acquisition par voie de naturalisation
- C – le recouvrement de la nationalité luxembourgeoise

A. – L'OPTION

Cas d'ouverture

La loi énumère à l'article 19 six hypothèses dans lesquelles on peut acquérir la qualité de Luxembourgeois par option.

1. L'enfant né dans le pays de parents étrangers.
2. L'enfant né à l'étranger d'un auteur étranger, mais qui avait eu précédemment la nationalité luxembourgeoise; ce parent doit avoir été Luxembourgeois d'origine.
3. L'étranger qui épouse une Luxembourgeoise et l'étrangère qui épouse un Luxembourgeois. L'étranger ou l'étrangère a de même la faculté d'option, lorsqu'après le mariage son conjoint acquiert ou recouvre la qualité de Luxembourgeois.
4. L'enfant né à l'étranger, de parent(s) étranger(s), qui a accompli au Luxembourg l'ensemble de sa scolarité obligatoire. Il s'agit d'enfants venant en bas âge au Grand-Duché et qui y ont vécu de façon permanente.
5. Dans une hypothèse l'adoption ouvre également une possibilité d'option à l'adopté étranger. Celui-ci devient en règle générale Luxembourgeois au moment de l'adoption; dans le cas d'une adoption simple sans perte de sa nationalité d'origine il peut acquérir la nationalité luxembourgeoise par option.
6. Le dernier cas concerne l'enfant étranger étant âgé de plus de 18 ans au moment où son auteur (père ou mère) qui exerçait sur lui le droit de garde, a acquis la nationalité luxembourgeoise; cet enfant ne devient pas automatiquement Luxembourgeois, mais peut opter.

Conditions de l'option

1. Une condition d'âge: l'option doit être faite entre l'âge de 18 et 25 ans, sauf dans l'hypothèse de l'étranger qui épouse un Luxembourgeois.
2. Une double condition de résidence: l'intéressé doit avoir eu sa résidence habituelle dans le Grand-Duché pendant l'année antérieure à la déclaration d'option et doit y avoir résidé habituellement pendant au moins cinq années consécutives. Dans le cas de l'étranger qui épouse un Luxembourgeois cette condition est remplacée par une résidence au Luxembourg d'au moins trois ans (résidence qui peut se situer avant le mariage) et la condition qu'au moment de la déclaration d'option les époux vivent en communauté de vie. Sous ces réserves la demande d'option n'est pas enfermée dans un délai et peut donc avoir lieu p. ex. 10 années après le mariage.
3. Une condition de la perte de la nationalité d'origine. L'étranger doit produire un certificat attestant qu'il a perdu sa nationalité d'origine ou qu'il la perd au moment de l'acquisition de la nationalité luxembourgeoise.

Zu dieser Bedingung gibt es jedoch verschiedene Ausnahmen:

- Flüchtlinge im Sinne der Genfer Konvention brauchen keinen solchen Beleg vorzulegen.
- Verschiedene Länder stellen keine solchen Belege aus. In dem Fall muß der Betreffende beweisen, daß er einen Antrag auf eine solche Verlustbescheinigung per Einschreibebrief gestellt hat und, daß die zuständigen Behörden des besagten Landes dem Antrag nicht stattgegeben haben.
- Die Gesetzgebung verschiedener Länder sieht den Fall des Verlusts ihrer Staatsangehörigkeit bei Erlangung einer anderen Staatsbürgerschaft nicht vor.

In dem Fall braucht man nur einen Beleg über diese Gesetzgebung vorzulegen.

4. Weitere Bedingungen für den Erwerb der luxemburgischen Staatsangehörigkeit sind folgende:

- Der Betreffende muß eine hinreichende Anpassung vorzeigen können.
- Er darf nicht zu einer Strafe verurteilt worden sein, die nach dem luxemburgischen Recht den Verlust des Wahlrechts nach sich zieht. Auch darf er nicht wegen Zuwiderhandlungen gegen Gesetzesbestimmungen über die innere und äußere Sicherheit des Landes verurteilt worden sein.

Die Optionserklärungen sind vor dem Zivilstandsbeamten am Ort des letzten Aufenthaltes im Großherzogtum abzugeben.

Die Optionserklärungen unterstehen der Zustimmung des Justizministers, der sie bewilligen oder ablehnen kann.

B. – DIE EINBÜRGERUNG

Bedingungen

1. Alter: Um zur Einbürgerung zugelassen zu werden, muß man das Alter von 18 Jahren erreicht haben.

2. Wohnsitz: Man muß während 10 Jahren auf dem Gebiet des Großherzogtums gewohnt haben, davon die fünf letzten Jahre ohne Unterbrechung.

Diese Bedingungen müssen im Augenblick der Abstimmung in der Abgeordnetenversammlung erfüllt sein. Das heißt, daß man den Antrag auf Einbürgerung zwölf Monate vorher, also im Alter von 17 Jahren und 9 Monaten Wohnsitz einreichen kann. In verschiedenen Fällen wird die Wohnsitzbedingung von 10 Jahren auf 5 verkürzt:

- Wenn der Betreffende in Luxemburg geboren ist,
- sofern er schon einmal im Besitz der luxemburgischen Nationalität war,
- für Witwer(n) oder Geschiedene von Personen die durch Abstammung luxemburgisch waren, unter der Bedingung, daß sie wenigstens ein Kind haben, das in Luxemburg lebt,
- für Staatenlose,
- für Flüchtlinge.

3. Verlust der bisherigen Staatsangehörigkeit. (Siehe oben – Bedingungen für die Option – Punkt 3)

4. Verschiedene weitere Bedingungen (Siehe oben – Bedingungen für die Option – Punkt 4).

Cette règle comporte plusieurs exceptions.

- le réfugié au sens de la Convention de Genève n'a pas besoin d'apporter la preuve de la perte de sa nationalité d'origine;
- certains pays ne délivrent pas les documents demandés; dans ce cas il suffit d'apporter la preuve qu'on a demandé (par lettre recommandée) un certificat de perte et que les autorités du pays en question n'y ont pas réservé de suite dans le délai d'un an;
- certains pays ne connaissent pas le système de la perte de la nationalité d'origine en vue d'acquérir une autre nationalité ou de la perte de la nationalité d'origine au moment de l'acquisition d'une autre nationalité. Dans ce cas il suffira de produire un certificat de coutume sur les dispositions légales régissant la perte de la nationalité d'origine.

4. Les autres conditions pour l'acquisition de la nationalité luxembourgeoise sont les suivantes:

- il faut justifier d'une assimilation suffisante;
- il ne faut pas avoir encouru certaines condamnations entraînant la déchéance du droit électoral ou des condamnations concernant des infractions à la sécurité intérieure ou extérieure du pays.

Les déclarations d'option sont faites devant l'officier de l'état civil du (dernier) lieu de résidence au Grand-Duché.

Le Ministre de la Justice prend une décision et accorde ou refuse l'agrément.

B. – LA NATURALISATION

Conditions

1. Une condition d'âge: avoir atteint l'âge de 18 ans.
2. Une condition de durée de résidence: il faut avoir résidé au pays pendant 10 années, dont les 5 dernières sans interruption.

Ces conditions doivent être remplies au moment du vote de la Chambre. La demande peut être introduite dans les 12 mois qui précèdent l'accomplissement des conditions d'âge et/ou de résidence, de sorte que la demande peut être présentée au moment où on a atteint l'âge de 17 ans et/ou 9 années de résidence peuvent être prouvées.

Dans certains cas la condition de durée de résidence est ramenée de 10 ans à 5 ans:

- naissance sur le sol luxembourgeois;
- avoir possédé antérieurement la nationalité luxembourgeoise;
- être veuf ou époux divorcé d'un Luxembourgeois d'origine et avoir un ou plusieurs enfants en vie dont un au moins est établi au Grand-Duché;
- être apatride;
- être reconnu comme réfugié.

3. Une condition de perte de la nationalité d'origine – voir ci-dessus sub Conditions de l'option – point 3.

C. – DIE WIEDERERLANGUNG DER STAATSANGEHÖRIGKEIT

Diese Prozedur ermöglicht es dem Luxemburger durch Abstammung, der die Luxemburger Staatsbürgerschaft verloren hatte, sie wiederzuerlangen.

An diese Prozedur, die ziemlich selten vorgenommen wird, ist keine Wohnsitzbedingung geknüpft. Im übrigen müssen dieselben Bedingungen wie bei einer Naturalisierung erfüllt werden (Siehe Einbürgerung, Punkt 1, 3 und 4).

III. Übergangsbestimmungen

Das Gesetz, dessen wichtigste Eigenschaften wir aufgezeigt haben, ist am 1.1.1987 in Kraft getreten. Für Personen, welche vor diesem Datum geboren sind, hat der Gesetzgeber verschiedene Übergangsbestimmungen geschaffen:

1. Die Bestimmungen, die im Kapitel I A: Die luxemburgische Staatsangehörigkeit durch Abstammung – aufgeführt werden, gelten auch für Personen, welche am 1.1.1987 noch keine 18 Jahre alt waren. Das Gesetz wirkt retroaktiv für alle Personen welche nach dem 1.1.1969 geboren wurden.

Beispiel: Das Kind eines ausländischen Vaters und einer luxemburgischen Mutter, am 30.6.1970 geboren, hatte bis jetzt nicht die luxemburgische Staatsangehörigkeit, ist jedoch durch Inkrafttreten des neuen Gesetzes automatisch Luxemburger.

Im Gegensatz dazu erhält ein Kind derselben Eltern, das am 30.6.1968 geboren wurde, nicht automatisch die luxemburgische Staatsangehörigkeit und muß die Option beantragen.

2. Eine luxemburgische Frau, die einen Ausländer vor dem 1.7.1975 heiratete, verlor unter verschiedenen Umständen bisher die luxemburgische Staatsbürgerschaft. Das neue Gesetz sieht eine Möglichkeit vor, daß die betroffenen Frauen die luxemburgische Nationalität einfach durch eine Erklärung wiedererlangen. Diese Möglichkeit blieb bis jetzt jenen Frauen vorbehalten, welche luxemburgischer Abstammung waren. Das neue Gesetz sieht diese Möglichkeit jetzt auch für Frauen vor, welche die Staatsangehörigkeit durch Option oder Einbürgerung erwarben.

4. Quelques autres conditions supplémentaires – voir ci-dessus sub Condition de l'option – point 4.

C. – LE RECOUVREMENT

Cette procédure permet au Luxembourgeois d'origine qui a perdu sa qualité de Luxembourgeois, de la recouvrer.

Pour cette procédure, plutôt rare, aucune condition de résidence n'est requise. Les autres conditions pour la naturalisation (voir ci-dessus sub Naturalisation – points 1, 3 et 4) sont applicables.

III. Dispositions transitoires

La loi dont nous venons d'énumérer les principales caractéristiques ci-dessus est entrée en vigueur à la date du 1.1.1987. Toutefois le législateur a introduit quelques dispositions transitoires faisant notamment rétroagir la nouvelle loi et l'appliquant en certaines de ses dispositions aux personnes déjà nées avant cette date. Les principales de ces dispositions sont les suivantes:

1) Les dispositions expliquées sub I A «Nationalité luxembourgeoise par naissance» s'appliquent même aux personnes qui n'ont pas atteint l'âge de 18 ans avant l'entrée en vigueur de la loi. Elles s'appliquent donc à tous les enfants nés après le 1.1.1969.

Exemple: un enfant né d'un père étranger et d'une mère luxembourgeoise le 30.6.1970, et qui n'était pas Luxembourgeois jusqu'à ce jour, devient luxembourgeois du fait de l'entrée en vigueur de la nouvelle loi.

Par contre un enfant né le 30.6.1968 des mêmes auteurs ne devient pas automatiquement Luxembourgeois et doit utiliser la procédure de l'option.

2) La femme luxembourgeoise qui a épousé un étranger avant le 1.7.1975 perdait dans certaines conditions la nationalité luxembourgeoise. La nouvelle loi maintient une disposition permettant à ces femmes de recouvrer la nationalité luxembourgeoise par simple déclaration. Cette possibilité avait été limitée jusqu'alors aux femmes ayant été Luxembourgeoise d'origine; désormais elle s'applique également à celles qui étaient Luxembourgeoises par naturalisation ou par option.

Tips und Informationen

Sperrmüll

Der Sperrmüll wird am 1. und 3. Dienstag des Monats von der Firma Lamesch abgeholt. Der Preis beträgt 327 Franken pro m³.

Einwohner, die Sperrmüll abzugeben haben, sollen sich einige Tage vor dem Termin mit der Firma Lamesch in Verbindung setzen.

Achtung: Die Telefonnummer der Firma hat geändert: 51 88 11.

	August	September	Oktober	November	Dezember
1. Dienstag	1.8.	5.9.	3.10.	7.11.	5.12.
3. Dienstag	17.8.	19.9.	17.10.	21.11.	19.12.

Da der dritte Dienstag im August ein Feiertag (Mariahimelfahrt) ist, wird der Sperrmüll am Donnerstag, den 17. August abgeholt.

* * *

Spezialmüll-Container

Container für Glas und Papier sind an mehreren Stellen der Gemeinde aufgestellt:

- in Warken gegenüber dem Café Kaell
- auf dem Marktplatz
- beim neuen Feuerwehrbau in der avenue Salentiny.

Die Container beim Parkplatz der rue Pierre Wisser wurden nach der Instandsetzung des Platzes vor den Feuerwehrbau verlegt.

* * *

Für Sondermüll

Die Superdrecksbüchse steht im Binnenhof der Ackerbauschule. Sie ist an den Wochentagen während der üblichen Bürostunden zugänglich.

* * *

Abstellplätze für Fahrräder

Gestelle zum Abstellen von Fahrrädern gibt es bei der Kirche, beim Stadthaus, bei der Clinique St-Louis und vor dem Zollamt am Bahnhof.

* * *

Parkplätze für Handikapierte

An mehreren Stellen auf dem Territorium der Stadt Ettelbrück sind Parkplätze für handikapierte Mitmenschen reserviert: bei der Clinique St-Louis (1), bei der Pfarrkirche (2), am Stadthausplatz (1), an der Place de la Libération (1), am Marktplatz (2) und am Parkplatz Ecke Rue Pierre Wisser / Rue Prince Jean (1).

* * *

Behinderten-Telefonzelle

Eine Telefonzelle, die bequem von Behinderten benutzt werden kann, steht vor dem Postgebäude in der avenue Salentiny.

* * *

Ettelbrück-Diekirch. Tierschutzverein

Mit Genehmigung der Gemeindeverwaltung und auf Anregung aus Bevölkerungskreisen hat der Tierschutzverein aus Ettelbrück auf der Place Marie-Adélaïde (neben Café Jacoby) einen Briefkasten aufstellen lassen, der ab sofort der Bevölkerung zur Verfügung steht. Hier können in Zukunft Anregungen zur Tierschutzarbeit, Wünsche betreffend die Tätigkeit des Vereins, Nachfragen nach Information in tierschützerischer Hinsicht, in schriftlicher Form hinterlegt werden. Selbstverständlich muß jede Mitteilung Namen und Anschrift (und möglichst die Telefonnummer) des Einsenders enthalten.

N.B. Hunde- und Katzenliebhaber können herrenlose Tiere beim Ettelbrücker Tierschutzverein abholen und zwar an folgender Adresse:

Mme G. STAMET, 29, rue de Bürden
L-9019 Warken, Tel. 8 27 89

* * *

Buch über Ettelbrück

In der „Recette communale“ im Ettelbrücker Stadthaus sind noch Exemplare des Anfang der 70er Jahre erschienenen Buches von Prof. Jos Flies: „Ettelbrück – Die Geschichte einer Landschaft“ erhältlich. Preis: 1 800 Franken.

* * *

Cours en langue luxembourgeoise

A la rentrée scolaire 1989/90, en septembre prochain, l'Administration communale de la Ville d'Ettelbruck en collaboration avec le Ministère de l'Education nationale envisage d'organiser des cours du soir de langue luxembourgeoise.

Ces cours s'adressent en particulier aux résidents étrangers vivant dans notre commune.

Afin d'assurer une organisation adéquate et de connaître le nombre des participants, les intéressés sont priés de se faire inscrire au secrétariat communal, Maison communale à Ettelbruck avant le 1^{er} septembre 1989.

Economies d'énergie

Le Ministère de l'Energie a instauré depuis début 1988 un bureau d'information ouvert les jeudis après-midi avec comme objectif de fournir aux particuliers des renseignements sur toutes les questions en relation avec l'énergie en général et les économies d'énergie dans le secteur domestique en particulier. Des spécialistes de la Chambre des Métiers se tiennent à la disposition du public pour fournir ces renseignements.

Dans le but de toucher un public aussi large que possible, il a été décidé de faire fonctionner ce bureau d'information également de façon décentralisée en organisant des séances d'information dans les différentes régions du pays.

Aussi la personne responsable de ce bureau d'information sera-t-elle à la disposition du public à Ettelbruck, le 14/9/1989 de 14.30 à 17.30 heures dans un bureau de la Maison communale.

Die Pflegezulage

Um in den Genuß der am 1. Juni eingeführten Pflegezulage zu gelangen, muß die pflegebedürftige Person

- mehr als 65 Jahre alt sein
- auf die ständige Hilfe einer anderen Person angewiesen sein
- in Luxemburg wohnen und während der vergangenen 15 Jahre wenigstens zehn Jahre im Lande gewohnt haben
- allein oder zusammen mit ihrem Ehepartner über ein Einkommen verfügen, das bei Index 439,38 die Höchstgrenze von 75862 F monatlich nicht übersteigt.

Die Zulage beträgt 10054 F. Sie wird der Person ausbezahlt, die sich effektiv um die Pflege der älteren Person kümmert. Sie ist steuerfrei und frei von Sozialabgaben.

Die Pflegezulage wird nicht ausbezahlt, wenn die betroffene Person länger als 1 Monat hospitalisiert wird oder in einem Altersheim untergebracht ist. Erhält die bettlägerige Person eine Handikapiertenzulage oder einen staatlichen Zuschuß im Rahmen des RMG („revenu minimum garanti“), so wird der Zuschuß von der Pflegezulage abgezogen.

Anträge sind zu richten an das Gesundheitsministerium, 57, bd de la Pétrusse, L-2320 Luxemburg. Aufgrund des ärztlichen Attestes und des Berichtes der „assistante sociale“ entscheidet dann eine dem Gesundheitsminister unterstellte Kommission, ob dem Antrag stattgegeben wird. Antragsformulare sind zu beziehen im Gesundheitsministerium, im Centre médico-social sowie im Sozialamt im Gemeindehaus.

Tempo-40-Zonen in Ettelbrück und Warken

Anfang 1988 veröffentlichte die staatliche Verkehrskommission Hinweise und Empfehlungen zu Tempo-40-Zonen an die Adresse der Gemeinden des Landes.

In der Gemeinde Ettelbrück wurden seither mehrere solcher Zonen eingerichtet: rue des Romains, Cité Lopert, Cité Patton, Cité Belle-Vue und rue Buurschterbach.

Man erkennt diese Zonen an der speziellen Beschilderung. An den Zoneneinfahrten steht ein viereckiges Schild in gelber Farbe mit schwarzem Rand, in dessen Mitte ein herkömmliches Schild die Höchstgeschwindigkeit von 40 km/Stunde anzeigt. Darüber steht das Wort „Zone“, darunter ist das Schild „allgemeines Fahrverbot“ angebracht.

Innerhalb einer Zone werden keine weiteren Vorfahrts- oder Geschwindigkeitsbegrenzungsschilder aufgestellt. An allen Kreuzungen gilt die Rechtsvorfahrt.

Die Gemeindeverwaltung hat die Einwohner der Viertel Lopert, Patton und Belle-Vue schriftlich aufgefordert, ihre Autos nicht mehr auf den Bürgersteigen abzustellen. Damit werden die Fußgänger nicht weiter gezwungen, auf die Straße auszuweichen.



Foto: Arthur Müller

Dienstleistungen der Gemeinde Ettelbrück für das Dritte Alter

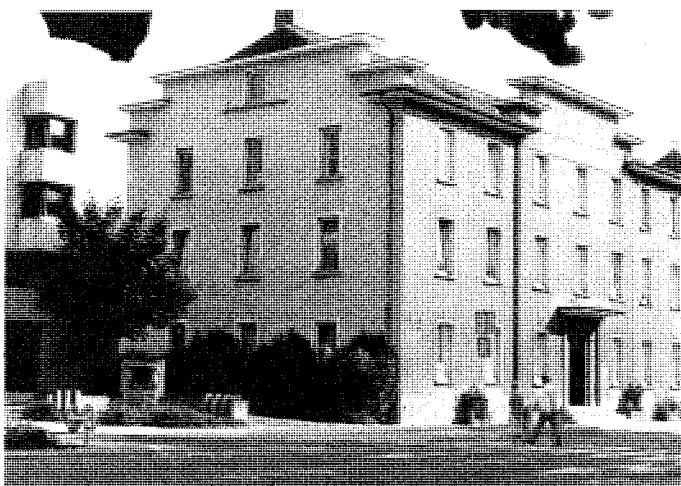
Zu den Grundsätzen moderner Altenbetreuung gehört es, den älteren Menschen verschiedene Hilfen zu gewähren, damit sie so lange wie möglich in der gewohnten häuslichen Umgebung verbleiben können.

In Zusammenarbeit mit den Ministerien für Familie und Gesundheit stellt die Gemeinde Ettelbrück ihren älteren Bürgern auf folgenden Seiten die bestehenden Dienststellen, Institutionen und Vereine vor.

Services pour le 3^e âge offerts par la Commune d'Ettelbruck

L'un des principes fondamentaux du «maintien à domicile» des personnes âgées consiste à mettre à leur disposition un certain nombre de services leur permettant de séjourner le plus longtemps possible dans leur entourage familial.

La Commune d'Ettelbruck, en collaboration avec les Ministères de la Famille et de la Santé, présente ci-après les services, les institutions et les associations qui sont à la disposition de ses citoyens âgés.



Fotos: Will Feider

Soziale Beratung und Information:

Allgemeine Beratung und Hilfe bietet die Assistante d'Hygiène Sociale vom Bezirk Ettelbrück in sozialen, sanitären, psychologischen und wirtschaftlichen Fragen.

Zu ihrem Bereitschaftsdienst im Centre Médico-Social gehören auch Heimbefuche.

Office Social:

Der gesetzliche Mindestlohn sowie der Zuschuß für den gesetzlichen Mindestlohn können beim Sozialamt der Gemeinde beantragt werden.

Bei akuten Notzuständen gewährt das Sozialamt eine materielle Hilfe.

Weniger bemittelte Bürger können eine jährliche Prämie zur Beschaffung von Heizmaterial und Kartoffeln beanspruchen.

Telefon: 81 91 81-34

Vinzenzkonferenz:

Sie kann in dringenden Fällen (begrenzte) materielle Hilfe leisten.

Essen auf Rädern:

Ein warmes Mittagessen wird Betagten und Behinderten zugestellt, die sich nicht selbst eine Mahlzeit zubereiten und die nicht auf die Hilfe Angehöriger oder dritter Personen zählen können, sowie denjenigen die sich nicht in ein Speiselokal begeben können.

Service de prévention médico-sociale:

L'Assistante d'Hygiène Sociale de secteur d'Ettelbruck offre aide et conseil à ceux qui ont des difficultés d'ordre social, sanitaire, psychologique ou économique.

En dehors de ses heures de permanence qu'elle assure au Centre Médico-Social, elle effectue des visites à domicile.

Office Social:

L'Office Social de la Commune d'Ettelbruck peut introduire les demandes en vue de l'obtention et du revenu minimum garanti (R.M.G.) et du complément (R.M.G.).

Il accorde aussi des secours dans des situations matérielles précaires.

Les personnes à faibles ressources ont droit à une subvention annuelle pour les provisions d'hiver (pommes de terre et combustibles).

Téléphone: 81 91 81-34

Conférence de St-Vincent de Paul:

Elle peut octroyer dans une situation difficile une aide matérielle (limitée).

Repas sur roues:

Les habitants âgés ou handicapés qui d'une part ne sont pas en mesure de préparer eux-mêmes un repas complet et qui d'autre part ne peuvent ni recourir à l'aide d'une tierce personne, ni se rendre au restaurant, ont la possibilité de recevoir à domicile un déjeuner chaud.



Fotos: Will Feider

Seniorenhilfe:

Vorübergehende oder regelmäßige (maximal zehn Stunden pro Woche) Hilfe im Haushalt wird von der A.S.B.L. Aide-Familiale, CARITAS-Luxemburg angeboten. Die Seniorenhilfe übernimmt eventuell die Körperpflege, wenn keine para-medizinische Betreuung erforderlich ist.

Telefon: 2 48 46 (von 8-12 Uhr).

Aide-Seniors:

Une aide temporaire ou une aide régulière (limitée à 10 heures par semaine) pour l'entretien du ménage est assurée – en cas de besoin – par l'A.S.B.L. Aide-Familiale, CARITAS-Luxembourg. L'aide-senior donne des soins d'hygiène de base chez les personnes qui n'ont pas besoin de l'intervention d'un personnel para-médical.

Téléphone: 2 48 46 (entre 8 et 12 heures)

Hauskrankenpflege:

Die Hauskrankenpflege wird von den Krankenschwestern des Ordens der Heiligen Elisabeth durchgeführt. Ihre Tätigkeit umfaßt die paramedizinische Betreuung sowie die Körperpflege.

Telefon: 8 25 33

Soins infirmiers:

Les soeurs infirmières de l'Ordre de Sainte-Elisabeth dispensent les soins à domicile. Leur activité englobe aussi bien les soins d'hygiène de base que les soins paramédicaux tels que piqûres, pansements etc.

Téléphone: 8 25 33

Gratisverleih von Pflegematerial:

Falls eine Person zu Hause gepflegt wird, stellt das Gesundheitsministerium das benötigte Pflegematerial zur Verfügung.

Beratung für Hörgeschädigte:

Ein Spezialist, der Audiometrist, testet und berät Hörgeschädigte im Centre Médico-Social.

Sprach-Heilbehandlung:

Personen, deren sprachliche Kommunikationsmöglichkeiten eingeschränkt sind, können von einem Orthophonisten im Centre Médico-Social behandelt werden.

Freizeitgestaltung:

Die „Amiperas“ gestaltet die Freizeit ihrer Mitglieder durch zweimal wöchentlich stattfindende gesellige Nachmittage in der „Porte Ouverte“: Kegelspiel, Schwimmen, Ausflüge, Gesundheitsturnen, Ferienaufenthalte, Feiern usw.

Rechtsberatung:

Ein Jurist gibt den Senioren gratis in allen Rechtsfragen Auskunft.

Sprechstunden auf Verabredung im Centre Médico-Social.

Besuchsdienst:

Für Betagte oder Behinderte, die sich einsam fühlen, stehen bereitwillige Mitglieder des „Inter-Service“ (Association des Femmes du Nord) zu einem Plauderstündchen zur Verfügung. Diese Freiwilligen begleiten die Interessenten auch zu Spaziergängen, Arztbesuchen sowie zu Behörden.

S.O.S. Détresse

Unter der Rufnummer 47 47 47 funktioniert der Bereitschaftsdienst der luxemburgischen Telefonseelsorge, ASBL S.O.S. Détresse.

Freiwillige hören Anrufern und Anruferinnen zu, die sich in seelischer Not befinden. Sie stehen zur Verfügung von 15.00 bis 23.00 Uhr.

Die Gespräche bleiben absolut anonym.

Aufnahme in Erholungs-, Alters- und Pflegeheime:

Die Assistentes d'Hygiène Sociale des Centre Médico-Social nehmen die Anträge für die Aufnahme in Erholungsheime und private sowie öffentliche Alten- und Pflegeheime entgegen.

Für diese Dienste, welche in der Stadt Ettelbrück zur Verfügung stehen, erhalten Sie Rat und Informationen beim

Prêt de matériel:

Au cas où des personnes sont soignées chez elles, le Ministère de la Santé met des outils de soins (lits type-hôpital avec accessoires, chaises roulantes, béquilles etc.) à la disposition des personnes malades ou handicapées, soignées à domicile.

Consultations pour déficients auditifs:

Un spécialiste, l'audiométriste, examine et conseille au Centre Médico-Social les personnes éprouvant des difficultés de l'audition.

Traitement orthophonique:

Un orthophoniste s'occupe au Centre Médico-Social des personnes qui présentent des défauts d'élocution et des troubles du langage.

Loisirs:

«L'Amiperas» active les loisirs de ses membres: elle organise deux matinées récréatives par semaine dans le cadre de la «Porte Ouverte», des jeux de quilles, natation, éducation physique, des excursions, des vacances, des fêtes, etc.

Consultations juridiques:

Pour tout problème ayant rapport au droit, les seniors peuvent consulter gratuitement un juriste.

Les rendez-vous sont à demander au Centre Médico-Social.

Visites amicales:

Des membres de «l'Inter-Service» (Association des Femmes du Nord) visitent bénévolement des personnes âgées, handicapées ou solitaires.

Ils les accompagnent également lors de promenades, de consultations médicales ou de démarches administratives.

S.O.S.-Détresse:

Les bénévoles de l'association S.O.S.-Détresse, asbl, réconfortent par téléphone les personnes éprouvant un sentiment d'abandon ou de solitude.

Les entretiens restent strictement anonymes.

Téléphone: 47 47 47 (de 15.00 à 23.00 heures).

Admission dans des maisons de repos, de retraite ou de soins:

Les personnes qui désirent être admises dans des institutions publiques ou privées, de repos, de retraite ou de soins, peuvent s'adresser aux assistantes d'hygiène sociale du Centre Médico-Social.

Celles-ci introduiront une demande auprès des instances compétentes.

Pour tous ces services qui sont à votre disposition dans la Commune d'Ettelbruck, vous obtenez information et conseil au

Ettelbrück

Der Weg zum regionalen Heilzentrum

Teil II

Will DONDELINGER

Arthur MULLER



Staatsackerbauschule 1880-1932

Coll.: Arthur Muller

Öffentliche Zweckeinrichtungen und Luxemburger Rot-Kreuz-Zentrum

In Voraussicht der bevorstehenden Eröffnung der neuen Ackerbauschule beriet der Ettelbrücker Gemeinderat am 31. Juni 1931 über die zukünftige Verwendung des nun freiwerdenden alten Schulgebäudes. Vorerst plante man dort allgemeine, öffentliche Zweckeinrichtungen wie Duschen, Badeeinrichtungen für Erwachsene, Wohnungen für Krankenschwestern, Hebammen und Fürsorgepersonal, Vereinsäle, einen Turnsaal, Abstellräume für die Unterbringung von Löschgeräten. Mit besonderem Nachdruck jedoch befürwortete Bürgermeister Lucien Salentiny die Einrichtung der Rot-Kreuz-Gesellschaft in den zur Verfügung stehenden Räumen unterzubringen.

Am 28. November 1933 kam es zur Übereinkunft, betreffend der Gründung eines Gesundheitszentrums des

Roten Kreuzes in der freistehenden alten Ackerbauschule, zwischen der Stadt Ettelbrück, vertreten durch ihren Schöffenrat mit Bürgermeister L. Salentiny, den Schöffen Michel Weber und Jean Schmitz, und dem Luxemburger Roten Kreuz, vertreten durch seine Präsidentin Madame Mayrisch-de Saint Hubert aus Colpach. Vorgesehen waren u. a.:

- Beratungsstellen für werdende Mütter
- Einrichtung einer Säuglingsfürsorgestelle
- Diensträume für die Liga gegen die Tuberkulose
- eine Entbindungsabteilung mit 5 Betten.

Die für diese Zwecke umgebauten Lokale wurden der Rot-Kreuz-Gesellschaft kostenlos zur Verfügung gestellt. Letztere übernahm 25% der zum Umbau benötigten Ausgaben, deren Gesamtsumme jedoch 250 000 F nicht überschreiten durfte, sowie die Beschaffung des Mobiliars.



Collection: Arthur Müller

Einzig und allein war das Rote Kreuz für die Leitung des Sanitätszentrums zuständig und es behielt sich zudem das Kündigungsrecht nach 3 Jahren vor.

Im Herbst 1931, nach einem Wettbewerb zur Umänderung der alten Ackerbauschule, wurde Architekt Nic Schmit-Noesen aus Luxemburg mit der Ausführung der Pläne betraut. Am 1. Dezember 1935 konnte er der Gemeindeverwaltung die Fertigstellung des Vorderbaues an der „Rue Adolphe“ (heutige Av. J.-F. Kennedy) mitteilen.

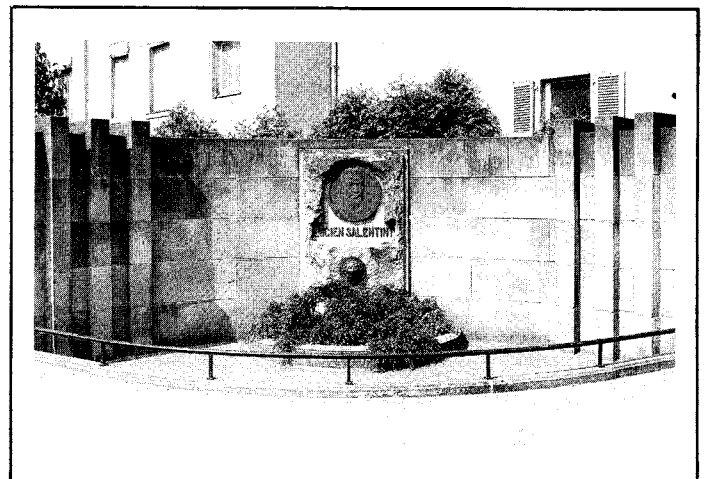
Bürgermeister Lucien Salenty, der sich große Verdienste um die Verwirklichung dieses Projektes erworben hatte, war es leider nicht mehr gegönnt Zeuge der Eröffnung zu sein. Er starb am 29. November 1934.

Am 20. Juni 1936 fand in Anwesenheit zahlreicher Ehrengäste die Einweihung des Croix-Rouge-Gebäudes statt. Nachdem Bürgermeister Michel Weber offiziell die Zentrale ihrer Bestimmung übergeben hatte, sprach die Präsidentin des Roten Kreuzes, Madame Mayrisch-de Saint Hubert aus Colpach. In treffenden Worten gedachte sie des Verstorbenen:

„Le nom de Lucien Salenty est sur nos lèvres et son souvenir en éveil dans nos coeurs au moment où nous nous apprêtons à remettre à la population d'Ettelbruck et à celle de tout le district de Diekirch ce centre de santé. La passion que cet homme généreux avait pour sa ville natale, son initiative tenace est parvenue à entraîner le Conseil Communal d'Ettelbruck aussi bien que celui de la

Croix Rouge à cette réalisation qui paraissait d'abord au-dessus de nos moyens et de nos forces. Un lien particulier, une particulière sympathie unit notre Croix Rouge Nationale et votre Ville grâce à Lucien Salenty dont le dévouement était égal, qu'il le prodiguait à notre société ou à sa commune.“

Ihm zu Ehren wurde die im selben Jahre fertiggestellte, zur neuen Ackerbauschule führende Avenue nach seinem Namen benannt. Als erste feierliche Amtshandlung nahm Bürgermeister Albert Cloos am 25. Juli 1937 die Einweihung des Gedenksteines mit der bronzenen Plakette seines Bildnisses im Vorfeld des Rot-Kreuzgebäudes vor.



Collection: Arthur Müller

Privatklinik St-Louis

Während das Erdgeschoß dem Roten Kreuz vorbehalten war, hatte die Gemeindeverwaltung mit dem Chirurgen Dr. Charles Marx aus Luxemburg vereinbart, ihm freistehende Räumlichkeiten im ersten und zweiten Stockwerk zur Eröffnung einer Privatklinik zu überlassen. Die ehrwürdigen Schwestern der „Congrégation du Très Saint Sauveur“ aus dem elsässischen Niederbronn übernahmen die Krankenpflege, die sie bis Ende 1971 in Ettelbrück ausüben sollten.

Dr. Marx hatte bereits am 1. Juni, kurz vor der offiziellen Eröffnung des Gebäudes, seine Tätigkeit aufgenommen. Infolge sofortiger unerwartet hoher Bettenbelegung richtete er schon am 14. Juni ein Schreiben an den Schöffenrat mit der dringenden Bitte, ihm weitere Räumlichkeiten zur Verfügung zu stellen. Die Bettenzahl wurde auf 50 Einheiten erhöht, als das dritte Stockwerk ebenfalls in Anspruch genommen werden konnte.

Dieser erfreulichen Entwicklung setzte der Ausbruch des Zweiten Weltkrieges ein unverhofftes Ende. Durch eine aufsehenerregende Befreiungsaktion zweier am 2. April 1940 in Niederfeulen notgelandeter französischer Militärpiloten kam die Klinik St-Louis in die Schlagzeilen der Tagespresse. Durch Großherzoglichen Beschluß vom 15. September 1939 hatte unsere Regierung, zur Wahrung der luxemburgischen Neutralität, alle Versuche untersagt die militärischen Interessen einer kriegführenden Macht

zu begünstigen. Infolgedessen sollten die fünf notgelandeten Flieger, von denen die zwei Verletzten in die Ettelbrücker Klinik eingeliefert worden waren, bis Kriegsende in Luxemburg interniert werden. Da die beiden nur leicht verletzt waren, jedoch Tag und Nacht unter strenger polizeilicher Bewachung standen, ersann Dr. Marx eine List, um ihnen die Flucht in die Freiheit zu ermöglichen. Er legte ihnen ausgiebig Mullbinden an und erklärte die beiden „Schwerverletzten“ als nicht transportfähig für die nächsten acht Tage. Sie wurden in ein Krankenzimmer verlegt, von wo man mit geringem Risiko ein Fenster des naheliegenden Treppenhauses im Nebengebäude erreichen konnte. Unter Mithilfe seiner Arztkollegen Dr. Nic. Huberty aus Ettelbrück und dessen Chauffeur Tony Hientgen, Dr. N. Schumacher aus Düdelingen und Hausmeister W. Kieffer gelang den beiden Franzosen schon am 4. April die Flucht.

Beim Einmarsch der deutschen Truppen am 10. Mai 1940 flüchteten Dr. Marx und Dr. Huberty mit ihren Familien nach Frankreich, um sich der Verhaftung durch die Nazis zu entziehen.

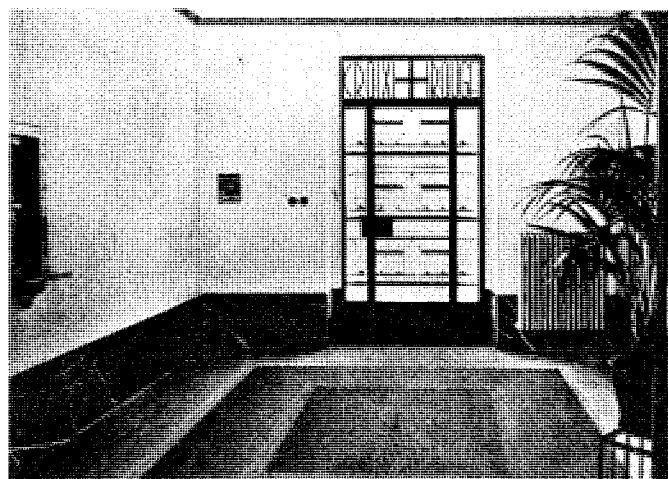
In schweren Tagen

Dr. René Schuman, der als Chirurg in Esch/Alzette praktizierte, wurde ins umbenannte „Ettelbrücker Kreiskrankenhaus“ zwangsversetzt. Während des ganzen Krieges wirkte er im Anblick der direkt vor dem Hauptportal der



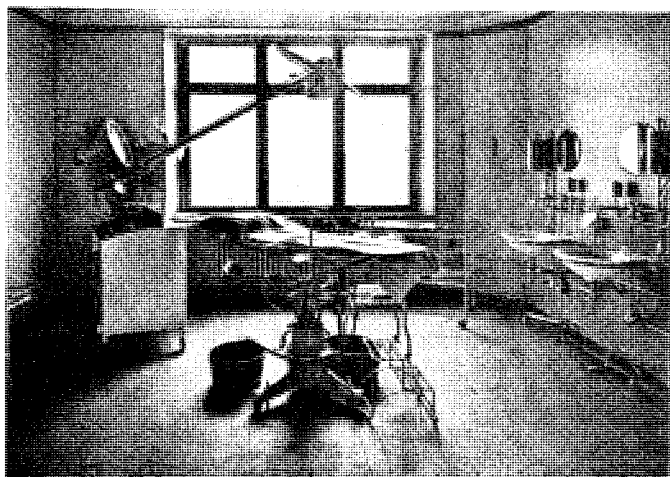
Klinik St-Louis, Seitenansicht

Foto: Theo Mey



Hall Klinik St-Louis (1936)

Repro: Arthur Müller



Operationsraum (1936)

Repro: Arthur Müller



Dr Marx und seine Mitarbeiter (1936)

Coll.: Arthur Müller

Klinik von den Nazis in der neubenannten Adolf Hitlerstraße errichteten Ehrenpforte. Diese war am 3. Juli 1941 von Ettelbrücker Resistenzlern in eine loderende Fackel verwandelt worden.

Am 5. Oktober desselben Jahres waren die Hakenkreuzfahnen am Fußballfeld im Deich herabgerissen worden. Unter den nun immer brutaler einsetzenden Vergeltungsmaßnahmen wurde das örtliche Sanitätspersonal schwer getroffen. Zur Strafe waren 21 Ettelbrücker Geiseln mit einer Geldsumme von 500 000 RM bestraft worden, unter ihnen die Ärzte Dr. Nic Huberty, der nach Frankreichs Niederlage heimgekehrt war, Dr. Eugène Angelsberg, Dr. Albert Oberlinkels, Dr. Eugène Welter, der Arztaspirant Marcel Posing und der Drogist Jos. Meyers.

In Beantwortung eines Schreibens des Regierungsrates Ballmaier vom 4. November 1940 betreffend der in Ettelbrück tätigen Amtsärzte und Sanitätspersonen, wurde dem Kommissar für die Verwaltung des Landkreises Diekirch folgendes mitgeteilt:

- Dr. Albert Hansen, Nervenarzt, Direktor der staatlichen Heilanstalt
- Dr. Ernest Stümper, Nervenarzt
- Dr. Leo Mischo, Nervenarzt
- Dr. Prosper Schumacher, Direktor des Sanatoriums in Vianden.

Kein Arzt ist als Sanitätsinspektor tätig. Ausländische Ärzte sind keine vorhanden. An Krankenpflegerinnen sind tätig:

- 30 in der staatlichen Heilanstalt
- 10 Krankenschwestern in der Ludwigklinik
- 2 Krankenpflegerinnen in der Entbindungsanstalt des Dr. Oberlinkels
- Krankenbesucherin des Roten Kreuzes ist Fräulein Reding.

Am 6. Februar 1941 teilte das Bürgermeisteramt von Ettelbrück demselben Kommissar die Namen der vier Krankenschwestern des Ordens der hl. Elisabeth, die am Kirchplatz im sog. Antoniushaus wohnhaft waren, mit:

- Schwester Gisela (Zwirtes Regina)
- Schwester Theotima (Nicolay Luise)
- Schwester Maria Magdalena (Hoffmann Maria)
- Schwester Antonilla (Voeldgen Anna)

Im März 1942 wurde Dr. Albert Oberlinkels, Kinderarzt und einziger Besitzer eines Entbindungsheimes in der weiteren Umgebung von Ettelbrück, zum Dienst nach dem Altreich zwangsverpflichtet.

In seiner Anstalt waren seit ihrer Gründung im Jahre 1937 durchschnittlich etwa 100, oft schwierige Entbindungen vorgenommen worden. Obschon seine Abwesenheit sich sehr nachteilig für die Geburtshilfe auswirkte, sprach sich Gauamtsleiter Dr. Daum gegen eine Rückbeorderung desselben aus. Er schlug dem Ettelbrücker Amtsbürgermeister vor, beim zuständigen Amtsarzt des Kreises Diekirch Dr. Lutermann vorstellig zu werden, um gegebenenfalls die Weiterführung der in der Wiesenstraße (Hiirzeberg) gelegenen Ettelbrücker Entbindungsanstalt mit Hilfe der in der Ortschaft verbliebenen Ärzte zu ermöglichen.

Nach dem Krieg nahm Dr. Oberlinkels seine Tätigkeit als Kinderarzt wieder auf. Mit der Eröffnung der neuen Klinik



Foto: Pierre Hoffmann

St-Louis und dem angeschlossenen Entbindungsheim im Jahre 1963, schloß er seine Anstalt, um als Arzt weiter zu wirken.

An der Streikaktion vom 31. August 1942 war das Personal der Heilanstalt maßgeblich beteiligt. Dies veranlaßte die Nazis zu weiteren Vergeltungsmaßnahmen unter der Belegschaft. Arzt-Direktor Dr. Albert Hansen und Oberpfleger J. Fröhlinger wurden in den Ruhestand versetzt und durch Obermedizinalrat Dr. Heinrich Schaeffgen und Oberpfleger Fr. Schmitz, beide aus Düren, abgelöst. Die Rädelsführerin am Streiktag, die kürzlich verstorbene Pflegerin Berthe Schmitz, konnte sich für die restlichen Kriegsjahre der Verhaftung entziehen. In der Heilanstalt kam es zu zahlreichen Versetzungen ins Altreich.

Im Juni 1944 wurden zu allem Überdruß 80 Kranke aus dem Reich in die Heilanstalt eingeliefert, die nach Kriegsende jedoch wieder in ihr Vaterland zurückkehren mußten. Als Opfer der Nazis waren in den Kriegsjahren 10 Angestellte abgesetzt, 5 nach dem Reich versetzt, 4 umgesiedelt, 3 inhaftiert und 2 degradiert worden.

Ein zweites Mal hatte während des Krieges die Ettelbrücker Klinik großes Aufsehen erregt. Am 4. August 1943 war der im Untergrund lebende Ettelbrücker Schneidersohn Félix Lux in einem Gefecht mit deutschen Polizeibeamten in den Heiderscheider Hecken tödlich verletzt worden.

Seine Leiche wurde ins Kreiskrankenhaus Ettelbrück gebracht und dort zur Identifizierung aufgestellt. Der Krankenpfleger Georges Heinrichy, der den Toten erkannt hatte, benachrichtigte sofort den Resistenzler Michel

Wampach und schlug vor, das Gesicht des Toten bis zur Unkenntlichkeit mit Säure zu bestreichen. Trotz genauer Beschreibung und einer Bildveröffentlichung des Toten in der Tagespresse konnte, infolge der Verschwiegenheit der Bevölkerung und der mutigen Haltung seiner Eltern, die Identität des Toten nicht mit Bestimmtheit von den Nazis festgestellt werden.

Dr. Nic. Huberty ergriff nach seiner Rückkehr aus Frankreich in Zusammenarbeit mit seiner Gattin, geb. Madame Marcelle Büchler, und seines Chauffeurs Tony Hientgen Initiativen, um die im Versteck lebenden Zwangsrekrutierten ärztlich zu betreuen. Dabei fand er Unterstützung bei Dr. Jos. Meiers und den Apothekern J. P. Thilges und Jos. Champagne, die für die erforderlichen Medikamente sorgten.

Um die Einberufung zur Wehrmacht hinauszuschieben, nahm Dr. R. Schuman, unter Beihilfe des Krankenpflegers Georges Heinrichy, zahlreiche „Notoperationen“ an dienstpflichtigen jungen Luxemburgern vor.

Trotz der vermeintlichen Befreiung Ettelbrücks am 11. September 1944 sollte der unter ihrem Vorkriegsnamen wieder benannten Klinik St-Louis noch Schlimmes widerfahren. In der Nacht vom 17. auf den 18. Dezember zerstörte eine Granate den Operationssaal. In Erwartung der Rückkehr seines Chefarztes Dr. Charles Marx, der bis Kriegsende in Diensten der französischen Armee stand, mußte sie recht und schlecht die Kranken betreuen. Während die große Mehrheit der Bevölkerung sich anschickte vor den einsetzenden Kampfhandlungen in südlicher Richtung zu flüchten, wurden die transportfähigen Kranken am 18. Dezember teilweise weggebracht, während die andern in den Kellerräumen verblieben.

Der emeritierte Pfarrer J. Bertrand, der als Geistlicher die Kranken der Heilanstalt betreute, berichtet in seinem Büchlein „Heilanstalt in bewegten Tagen“ über die dortigen Geschehnisse während der Ardennenschlacht. Hier sorgten sich vom 18.12.1944-4.3.1945 die Anstaltsärzte Dr. Stümper und Dr. Mischo, sowie die Ärzte Dr. Jos. Meiers und Dr. R. Joris, die Krankenschwestern und das stark reduzierte Pflegepersonal um die Insassen. Dr. Mischo und Dr. Joris richteten einen Operationssaal ein. Ab Mitte Januar rollten ununterbrochen die Rot-Kreuz-



Heilanstalt: Militärlazarett

Foto: US Army

Wagen der amerikanischen Armee mit verwundeten Frontkämpfern an.

In zwei großen Räumen, die als Operationssäle dienten, waren Hunderte von Sanitätern sowie 35 Ärzte, die mit den modernsten Geräten ausgestattet waren, ununterbrochen an der Arbeit.

Der nach der endgültigen Befreiung am 19. März 1945 erstmals nach der Ardennenschlacht wieder tagende Gemeinderat erteilte dem Apotheker J. P. Thilges, dessen Haus in der Großstraße total zerstört worden war, die Erlaubnis drei Räume in der Klinik St-Louis zu mieten. Am 30. April beschloß das Rot-Kreuz-Komitee, einen der zehn vom englischen Roten Kreuz geschenkten Ambulanzwagen der Stadt Ettelbrück zu überlassen. Auf dem Submissionswege wurde der Garagist Theddy Lauer mit den Ambulanzfahrten zum Preis von 3,75 F pro km beauftragt.

Sofort nach Kriegsende hielt Dr. Marx darauf in seine schwergeprüfte Heimat zurückzukehren. Auf einer Dienstreise in Begleitung seiner Gattin nach Paris verunglückten beide tödlich am 13. Juni 1946 in der Nähe von Meaux. Die befreundeten Eheleute André Kesseler-Ludwig aus Ettelbrück, welche auf den Rücksitzen des total zertrümmerten Citroën-Wagens Platz genommen hatten, kamen mit schweren Verletzungen davon.



Rot-Kreuz-Ambulanz (1945)

Coll.: Arthur Müller



Dr. Marx und die Krankenschwestern (Juni 1946)

Dr. Charles Marx, Gründer der Ettelbrücker Klinik



Coll.: Arthur Müller

Dr. Charles Marx wurde am 26. Juli 1903 in der Stadt Luxemburg geboren. Nach glänzenden Studien erwarb er das Staatsdiplom eines Chirurgen an der Faculté de Paris. Durch seine anerkannten beruflichen Kompetenzen auf dem Gebiete der Chirurgie wurde er mit folgenden Titeln ausgezeichnet:

Ancien Interne des Hôpitaux de Paris
Ancien Chef de Clinique Chirurgicale de la Faculté de Médecine de Paris
Lauréat de la Faculté de Médecine
Membre du Comité de l'Association Française de Chirurgie.

Im Jahre 1936 kehrte Dr. Marx nach Luxemburg zurück, um in privater Verantwortung die Clinique St-Louis zu gründen. Seinem aufopferungsvollen Wirken im Dienste der Kranken sollte der Ausbruch des Zweiten Weltkrieges am 1. September 1939 ein baldiges Ende bereiten. Schon im Februar 1940 meldete er sich als Freiwilliger zum Sanitätsdienst in die französische Armee.

Bei dem am 2. April 1940 in Niederfeulen notgelandeten französischen Militärflugzeug waren zwei Offiziere der fünfköpfigen Besatzung verletzt worden. Die beiden waren unter strenger polizeilicher Bewachung ins Ettelbrücker Krankenhaus überführt worden. Nach ihrer Genesung sollten Capitaine Marcel Pierre Faure und Co-Pilot Charles Lherbier, laut eines Regierungsbeschlusses über Militärangehörige kriegführender Nationen, zur Internierung nach der Hauptstadt gebracht werden.

Fest entschlossen ihnen die Freiheit zu erhalten, wagte Dr. Marx, unter Vorspiegelung falscher Tatsachen, den

Zustand der nur leicht Verletzten als äußerst schwer zu beurteilen. Durch diese List hoffte er während ihres verlängerten Klinikaufenthaltes, trotz ständiger polizeilicher Bewachung, sie dem Zugriff der Behörden zu entziehen. Dies erreichte er unter Mithilfe seiner Arztkollegen Dr. Nic Huberty aus Ettelbrück und Dr. Nic. Schumacher aus Düdelingen. Schon am 4. April 1940 gelang in Dr. Hubertys Auto, mit dessen Fahrer Tony Hientgen am Steuer, die Flucht nach Frankreich. Nahe Altwies lotste Dr. Schumacher die Flüchtlinge an einem unbewachten Übergang über die Grenze.

Beim Einfall der Wehrmacht am 10. Mai 1940 war Dr. Marx mit seiner Familie nach Frankreich geflüchtet. In Abwesenheit wurde er vom deutschen Sondergericht verurteilt und seither von der geheimen Staatspolizei (Gestapo) gesucht.

Dr. Marx entfaltete in der französischen Resistenz eine rege Aktivität. In der Klinik von Quillan (Département de l'Aude) pflegte er die Opfer des Naziterrors und der Vichy-Regierung. Zusätzlich leitete er den geheimen Sanitätsdienst mehrerer Departemente. Der Verhaftung durch die Gestapo kam er zuvor und lebte ab 1943 im Untergrund. In Abwesenheit war er vom Gerichtshof in Montpellier zum Tode verurteilt worden. Von seiner Gattin tatkräftig unterstützt organisierte er den Sanitätsdienst der FFI, Zone Sud. In den Rang eines „Médecin Commandant“ erhoben zeichnete er sich durch zahlreiche heroische Taten aus und war maßgeblich an der Befreiung der Stadt Lyon beteiligt. Auch war es ihm gelungen eine der fünf Nachrichtenlinien zwischen der luxemburgischen Resistenz und der Luxemburger Regierung in London herzustellen. Seine Verbindungsleute pendelten, mit falschen Ausweispapieren versehen, in ständiger Lebensgefahr zwischen Südfrankreich und Luxemburg. Dabei benutzten sie die Strecke Liège - Namur - Paris - Bordeaux.

Sofort nach Kriegsende bestand er darauf in seine Heimat zurückzukehren. Inzwischen war er von General de Gaulle mit der „Médaille de la Résistance“ ausgezeichnet worden. General Koenig hatte ihm die „Croix de Guerre avec étoile de vermeil“ zuerkannt. Cité à l'ordre de la Nation war er außerdem „Commandeur de la Légion d'Honneur“.

In der ersten Regierungsmannschaft der nationalen Union übernahm er, als Vertreter der kommunistischen Partei, den Ministerposten der öffentlichen Gesundheit, der sozialen Fürsorge und der Rapatriierung.

Seinen vielseitigen Tätigkeiten im Dienst der schwergeprüften Bevölkerung wurde am 13. Juni 1946 durch einen grausigen Autounfall ein jähes Ende bereitet. Während einer Dienstreise nach Paris in Begleitung seiner Gattin verunglückten beide tödlich in der Côte de Moras in der Nähe von Meaux. Er starb in dem Land, das er neben seiner Heimat Luxemburg über alles liebte. Unter Anteilnahme höchster Würdenträger und Vertreter aller Volksschichten wurde er mit seiner Gattin in Luxemburg beerdigt.

Am 27. Juni 1946 wurde der Verstorbene als Gründer der „Ettelbrücker Klinik“ vom Gemeinderat geehrt. Einstimmig beschloß man die Umbenennung seiner früheren Wirkungsstätte in

Clinique Dr Charles Marx.

Während der Kriegsjahre wirkte Dr. René Schuman, der von den Deutschen von Esch nach Ettelbrück zwangsversetzt worden war, als Chirurg in der hiesigen Klinik. Als dieser im Jahre 1946 an die Zithaklinik nach Luxemburg verzogen war, bat der Gemeinderat am 8. August 1946 den seit einem Jahr in Ettelbrück praktizierenden Chirurgen Dr. Jean Nickels, seinen Beruf auch weiterhin in der Klinik Dr. Charles Marx, bis zur definitiven Regelung der Übernahmebestimmungen durch die Gemeinde, auszuüben.

Am 10. April 1946 hatte der Gemeinderat unter Bürgermeister J. P. Thill ein Schreiben an den Minister der Öffentlichen Gesundheit gerichtet mit der Bitte, Auskunft über einen eventuellen Unkostenbeitrag seitens des Staates bei der Erbauung einer neuen Klinik zu erhalten. Bei einem wohlwollenden Bescheid beabsichtigte die Gemeinde sich um den Erwerb eines geeigneten Baugebietes innerhalb des neuentworfenen städtischen Bauplanes zu bemühen. Das Projekt fand auf Regierungsebene ein günstiges Echo. Doch infolge des jähen Todes von Gesundheitsminister Dr. Charles Marx als eifriger Befürworter eines Neubaus, und infolge der durch den Wiederaufbau verursachten prekären Finanzlage der Gemeinde, mußte das Vorhaben auf später verschoben werden.

Unter Gemeindeverwaltung

Nach langwierigen Verhandlungen erwarb die Gemeinde von den Erben Dr. Marx die Einrichtungen, um die Klinik in Eigenverwaltung weiterzuführen. Nachdem sie am 21. April 1948 endgültig in ihre Eigentumsrechte getreten war, ließ sie die Anstalt, nach dem Muster eines Zivilhospizes von einer 5köpfigen Verwaltungskommission weiterführen und überwachen.

Erste Mitglieder der Verwaltungskommission waren:

Dr. E. Angelsberg
J. P. Thill, Bürgermeister
Pierre Hoffmann, Gemeinderatsmitglied
J. P. Kies, Sekretär an der Heilanstalt und
Louis Steinmetz, Privatbeamter.

Als eine erste wichtige Amtshandlung unterzeichnete diese Kommission einen Vertrag mit dem Chirurgen Dr. J. Nickels, einen weiteren mit der „Congrégation du Très Saint Sauveur“ betreffs Krankenpflege und Aufwartung und einen dritten mit der Sozialfürsorgerin Madame H.

Schumacher bezüglich der vier in der Klinik gemieteten Lokale.

Im Herbst 1948 verzog Dr. R. Prussen, welcher seit 1945 als erster Spezialist in Ohren-, Nasen- und Halskrankheiten in der Ettelbrücker Klinik tätig war, nach Esch/Alzette. Etwa zur gleichen Zeit ließ sich Dr. Alfred Daman, Spezialist in der Augenheilkunde, in Ettelbrück nieder.

Am 5. November 1950 wurde die 1910 gegründete Fürsorgestelle der Liga gegen die Tuberkulose feierlich in der Klinik Ch. Marx eröffnet. Dr. René Koltz, Präsident der Antituberkulosenliga, übergab das Dispensarium seiner Bestimmung. Er dankte der Stadt Differdingen für den der Liga geschenkten Röntgenapparat. Dr. Nic. Huberty, als Leiter der Fürsorgestelle, erinnerte an seine Vorgänger, die Ärzte Dr. P. Schumacher und Dr. Jos. Meiers. Zugleich hob er die Verdienste der im Amt tätigen Chef-Fürsorgerin Frl. Hélène Schumacher (später Madame Schirtz-Schumacher) hervor, deren Aufgabenbereich sich auf 120 Ortschaften mit 35 000 Einwohnern erstreckte.

Dr. Nic. Huberty war am 1.1.1946 als Nachfolger von Dr. E. Stümper ins Medizinalkollegium (Conseil Médical) berufen worden. Als der Großherzogliche Beschluß vom 11. März 1946 den „Conseil National pour la Protection de la Mère et de l'Enfant“ schuf, wurde er ebenfalls zu dessen Mitglied ernannt.

Im Verwaltungsrat der „Ligue Nationale contre la Tuberculose“ amtierte Notar E. Kintgen aus Ettelbrück zuerst als Berater und ab 1948 als Kassenverwalter.

Im Jahre 1951 verfügte, laut Bericht des Gesundheitsministeriums, die Ettelbrücker Klinik Ch. Marx über 42 Betten und hatte 801 Krankeneingänge, die Heilanstalt hatte 776 und die Privatentbindungsanstalt von Dr. Oberlinkels 8 Betten.

Am 30. August 1954 verließ Dr. J. Nickels die Klinik Ch. Marx, um sein neues Amt als Chirurg am Düdelinger Hüttenspital anzutreten. An seine Stelle trat der Chirurg Dr. Roger Joris aus Ettelbrück.

Am 22.11.1954 schlug die Klinikkommission, bestehend aus Dr. Aug. Colbach, Präsident und den Mitgliedern T. Genson, F. Hanff, J. Jacoby, Dr. Henri Kayser, J. Klein, Ed. Nicolay und J. Walich die Anschaffung eines neuen Röntgenapparates vor. Nach Rücksprache mit Dr. André Thibeau, welcher sich als Radiologe in Ettelbrück niederzulassen anschickte, wurde dessen Kauf am 4. Februar 1955 durch den Gemeinderat beschlossen.

Ettelbrück war auf dem Weg sich zu einem bedeutenden Heilzentrum zu entwickeln.

Der geplante und begründete Klinikneubau konnte nicht mehr länger hinausgeschoben werden.

(Teil III im nächsten „Reider“)



Die elektrifizierte Nordstrecke wurde eingeweiht

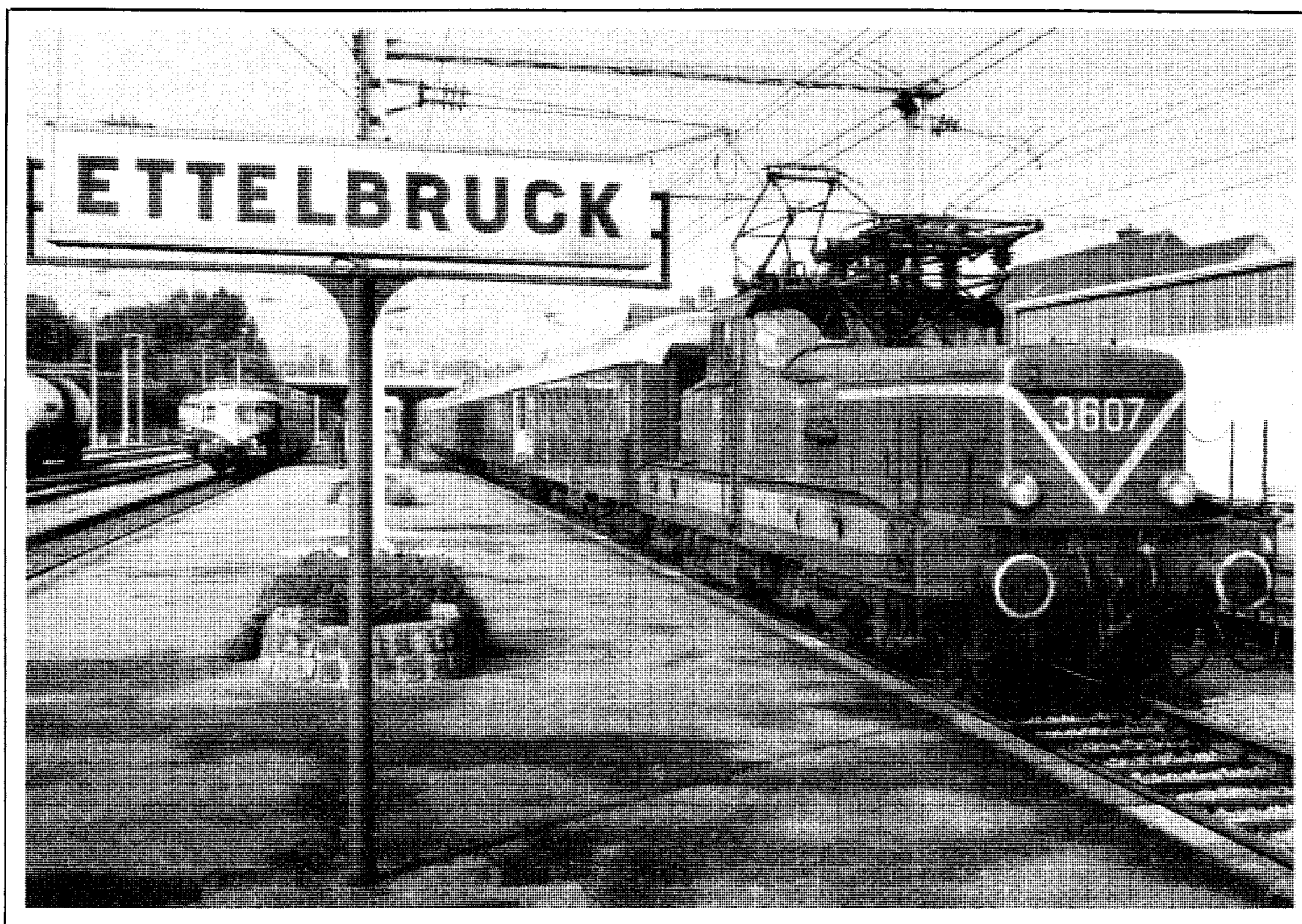


Foto: Léon Marx

Der südliche Teil der CFL-Nordstrecke wurde 1988/89 modernisiert und elektrifiziert. Anfang 1989 waren die Arbeiten abgeschlossen, am 29. Mai 1989 fuhr der erste elektrische Zug von Luxemburg über Ettelbrück nach Diekirch.

Die offiziellen Einweihungsfeierlichkeiten fanden am Freitag, den 9. Juni in Ettelbrück statt. Ein Sonderzug brachte die Ehrengäste, darunter Staatsminister Jacques Santer, Vizepremier Jacques F. Poos, Transportminister Marcel Schlechter, Minister Marc Fischbach und die Staatssekretäre Robert Goebbels und René Steichen sowie Ehrenstaatsminister Pierre Werner, von Luxemburg nach Ettelbrück. Die CFL-Gesellschaft hatte für diesen Tag einen Triebwagen des Modells Z2 bei der SNCF ausgeliehen. Ab Mai 1990 werden diese Triebwagen regelmäßig auf der Nordstrecke zirkulieren.

Die offiziellen Ansprachen wurden in einem Zelt gehalten, das hinter dem Stellwerk am Rande des Ettelbrücker

Bahnhofs errichtet worden war. Der Präsident des CFL-Verwaltungsrates, Jeannot Schneider und Generaldirektor Romain Kugener gaben Aufschluß über die Geschichte der Eisenbahn und erklärten die Vorteile der Elektrifizierung.

Transportminister Marcel Schlechter und Staatsminister Jacques Santer gingen ihrerseits auf die Wichtigkeit der Nordstrecke für die Nordregion ein.

Die Feier wurde musikalisch von der Ettelbrücker Musikgesellschaft untermalt. Nach den offiziellen Ansprachen lud die Eisenbahndirektion alle Gäste zu einem Umtrunk im Festzelt ein.

In einer zweiten Phase wird der Streckenabschnitt Ettelbrück - Kautenbach - Wiltz elektrifiziert. Die letzte Teilstrecke von Kautenbach über Uiflingen bis in den belgischen Grenzbahnhof Gouvy wird 1992/93 fertiggestellt sein.

Gedanken zum ersten internationalen Moto Cross in Warken am 21. August 1949

Der Gedanke ein Moto Cross in Ettelbrück zu organisieren wurde anlässlich eines Ausfluges der lokalen Feuerwehr im nahen Belgien geboren. Dies fand im Jahre 1948 statt; dort wohnte man eher zufällig einem der damals noch seltenen Moto Crosse bei.

So trat dann unter Leitung des damaligen Polizeikommissars Nicky Kneip am Mittwoch dem 13. April 1949 ein Arbeitsstab zusammen, der mit der Organisation und der Durchführung eines Moto Crosses betraut werden sollte. Dem zentralen Organisationskomitee gehörten neben Bürgermeister J.-P. Thill der Schöffe Kintgen Emile, sowie dem Gemeinderat Nic Goedert noch die Herren Wengler Paul, Ludwig Jos, Colling Louis, Juchem Paul, Steichen Nic, Ewert Emile, Lauer Theo, Cames Jean sowie Ludig Jos an. Des weiteren wurde eine Finanzkommission, sowie eine Presse- und Propagandakommission ins Leben gerufen.

Schon am 22. April trat der Zentralvorstand zur ersten Arbeitssitzung zusammen. So wurde bereits beschlossen das Moto Cross nicht nur zu einer einmaligen Angelegenheit werden zu lassen, sondern es sollte zu einer dauerhaften Einrichtung im Veranstaltungskalender der Stadt Ettelbrück werden. Man war sich der zu überwindenden Schwierigkeiten bewußt und die ganze Bevölkerung Ettelbrücks sollte teilhaben am Aufbau dieser Veranstaltung. Ein erster Kostenvoranschlag der Ausgaben in einem Umfange von 120 000 F vorsah wurde erstellt. Des weiteren wurde ein Buspendeldienst vom Bahnhof zur Rundstrecke vorgesehen. Der Gedanke Werbung in den Kinos Luxemburgs und in der Province de Luxembourg zu machen wurde wegen zu hoher Materialkosten, immerhin kostete 1 m Film die stolze Summe von 750 F, alsbald wieder fallengelassen.

Auch die anderen Kommissionen nahmen sehr schnell ihre Arbeit auf; Tagungsort war jeweils der Sitzungssaal des Rathauses. Herr Nic Sand, Krankenpfleger aus Ettelbrück, wurde mit der Schaffung des Plakates betraut.

Anlässlich der ersten Sitzung der Finanzkommission wurde eine Hauskollekte zwecks Sammlung der benötigten Gelder ins Auge gefaßt. Subskriptionslisten sollten in den lokalen Wirtshäusern und Frisörläden ausgelegt werden.

Der Beginn des Verkaufs der Eintrittskarten, der Preis lag bei 25 F, sollte einen Monat vor dem Veranstaltungstermin beginnen. Zur finanziellen Absicherung stimmte der Gemeinderat einem außerordentlichen Subsid in Höhe von 50 000 F zu. Auch erklärte er sich bereit, im Falle eines finanziellen Fiaskos, das bewilligte Subsid noch einmal anzuheben.

Am 18. Juni 1949 wurden die Grundstückseigner zu einer Unterredung um 8.30 Uhr ins Café Kaeil in Warken eingeladen. Man wurde sich sehr schnell handelseinig; so durfte der Veranstalter die Grundstücke benutzen, mußte dabei aber für die entstandenen Schäden aufkommen. Am Nachmittag traf dann Herr Bintner, Delegierter der MUL, in Begleitung einiger Crossfahrer zur ersten Inspektion der Piste „an de Buchen“ ein. Die Arbeiten an der

Strecke, die von den Arbeitern der Gemeinde ausgeführt wurden, konnten beginnen.

Erste Geldgeber und Schirmherren, darunter mehrere Tageszeitungen, traten auf den Plan. Zusagen Sachpreise zu stiften gingen beim Veranstalter ein. Ein Subsid wurde bei der Molkerei in Warken angefragt. Die Subskriptionslisten hatten immerhin die stolze Summe von 45 000 F eingebracht.

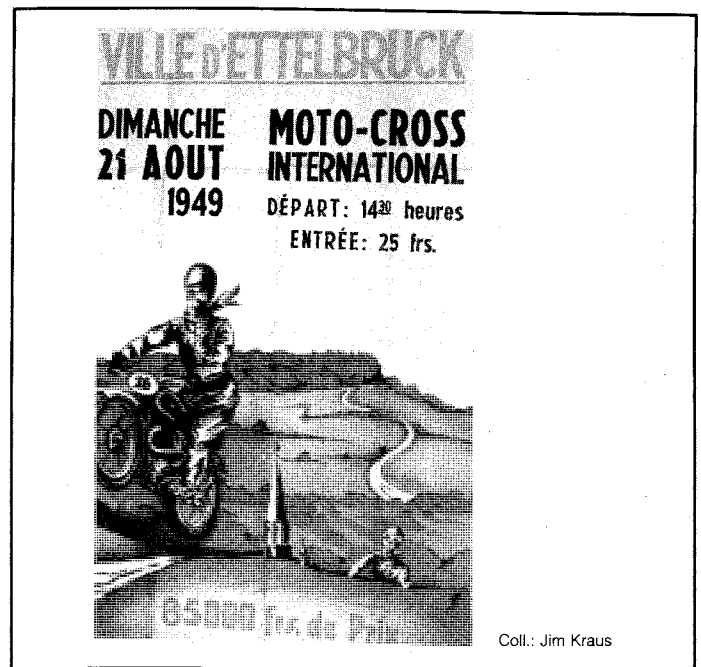
Am 14. August 1949, also 8 Tage vor dem Veranstaltungstermin, fand eine große Werbetour, bei der Flugzettel zur Verteilung kamen, im Norden des Landes statt.

Zum Veranstaltungstag hatten sich 55 Fahrer gemeldet. Das offizielle Training fand am Samstag zwischen 16.00 und 18.00 Uhr, sowie am Sonntag zwischen 9.00 und 11.00 Uhr statt. Das Rennbüro befand sich wiederum im Rathaus. Zusätzlich zur Crossveranstaltung – gestartet wurde in 3 Kategorien – fand eine internationale Motorradralley, sowie eine 25minütige Trialveranstaltung, die ausschließlich Militärmannschaften vorbehalten war, statt. Am Morgen hatte schon, nach Ankunft der Rallye, sowie nach dem Konzert der städtischen Musikgesellschaft, ein Defilee der Teilnehmer in den Straßen der Stadt stattgefunden.

Die Veranstaltung hatte den von allen erhofften Erfolg; immerhin hatten mehr als 2 600 Zuschauer dieser, bis dahin nur aus den Wochenschauen bekannten, Sportart beigewohnt.

Es sollte jedoch noch bis zum 9. März 1950 dauern ehe man sich entschloß, einen ordnungsgemäßen Verein zu gründen und der Motor-Union Luxemburg beizutreten. Doch der Grundstein für eine lange Reihe erfolgreicher Grand-Prix-Veranstaltungen war gelegt.

Heckemanns Romain (Text)
Hirt Jean-Pierre (Archiv)



150 Jahre Unabhängigkeit 125 Jahre „Ons Hemecht“

In diesem Jubiläumsjahr, in dem wir 150 Jahre Unabhängigkeit, zugleich 175 Jahre Eigenstaatlichkeit und Großherzogtum Luxemburg, 100 Jahre Dynastie Nassau-Weilburg und 25 Jahre Thronbesteigung von Großherzog Jean feiern, hatte Ettelbrück die besondere Freude, den 125. Jahrestag der Uraufführung der Nationalhymne „Ons Hemecht“ zu feiern. Dieselbe wurde am 5. Juni 1864 gelegentlich eines Musikfestes des Allgemeinen Luxemburger Musik-Vereins an jenem geschichtlichen Ort am linken Ufer der Alzette, wo 16 Jahre zuvor vom 25.-28. April 1848 die 74 neugewählten Deputierten den Grundstein zur luxemburgischen Verfassung gelegt hatten, zum ersten Male in der Öffentlichkeit aufgeführt.

Die Feierlichkeiten begannen am Mittwoch, dem 21. Juni 1989 mit der Eröffnung einer sehr interessanten Ausstellung unter dem Thema „Ettelbréck an eist Herrscherhaus“, zusammengestellt von Lokalhistoriker Arthur Müller.

Am Donnerstag, dem 22. Juni, bot die Chorale Municipale Lyra im vollbesetzten Festsaal des Stadthauses ein patriotisches Konzert.

Der Nationalfeiertag selbst wurde eingeleitet durch ein feierliches Te Deum in der Pfarrkirche. Nach der Ansprache des Bürgermeisters, Edouard Juncker, folgte das Pflanzen eines Freiheitsbaumes (Linde) auf dem Parkplatz neben dem Stadthaus.

Abends führte die Ettelbrücker Philharmonie auf dem Kiosk Werke Luxemburger Komponisten auf. Ein imposanter Fackelzug, der anschließend durch die Straßen der Stadt zog, löste bei allen Beteiligten Begeisterung aus. Mit

einem fröhlichen Volksfest vor dem Schulgebäude, endete dieser 3. Tag der Ettelbrücker Feierlichkeiten.

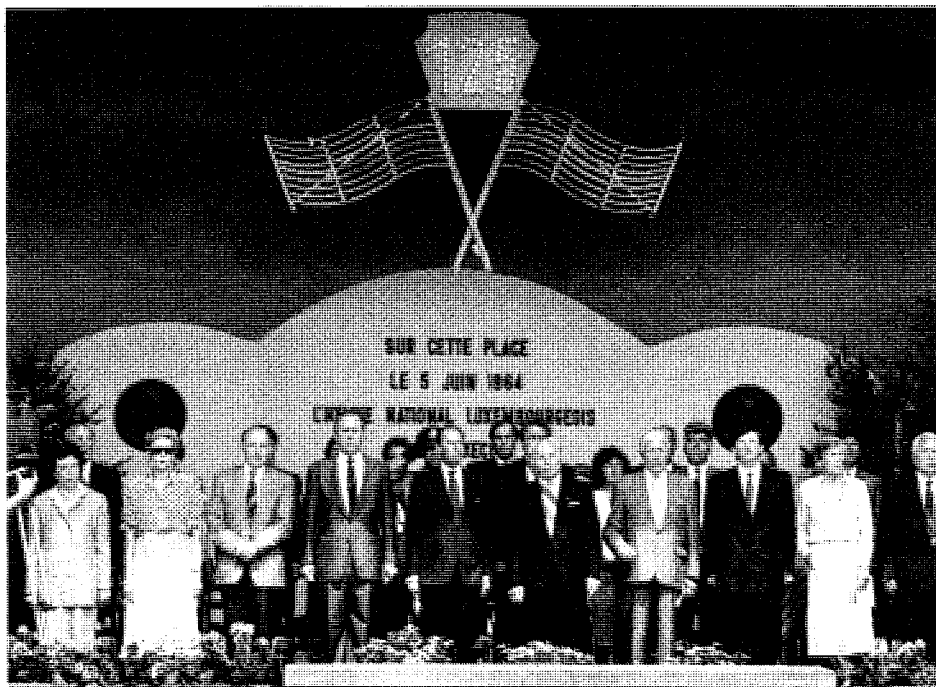
Den Höhepunkt der Feiertage bildeten am Samstag, dem 24. Juni, die Festivitäten zur Erinnerung an die Uraufführung der „Hemecht“. Im Beisein von Großherzog Jean und einer ansehnlichen Zahl von Ehrengästen referierte in bemerkenswerter Weise Ehrenhofmarschall und Historiker Christian Calmes zum Thema „E Land a säi Lidd, den historischen Hannergrond vun eise Nationallidd“.

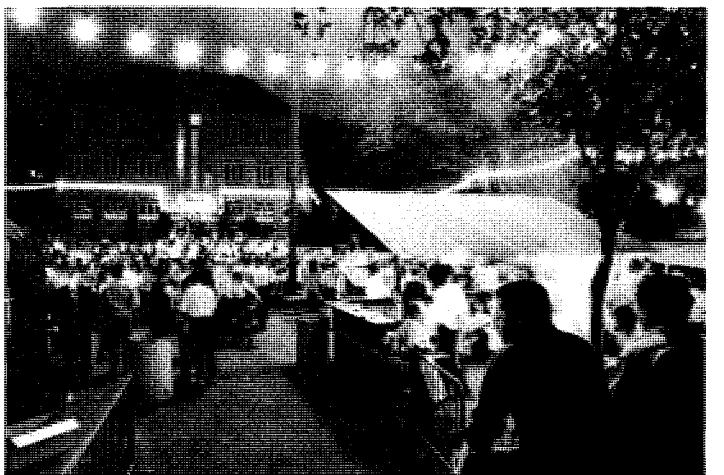
Zum Schluß der gediegenen Festsitzung spielten und sangen die Ettelbrücker Philharmonie, die Musikgesellschaften aus Wiltz und Larochette zusammen mit der Ettelbrücker „Lyra“ die 4 Strophen unserer Nationalhymne, welche von allen Anwesenden mit Ergriffenheit mitgesungen wurden.

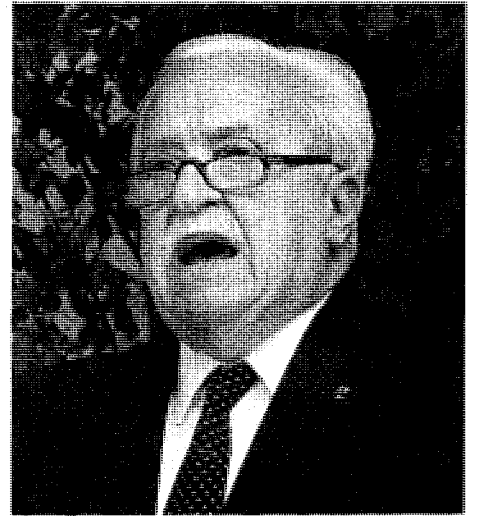
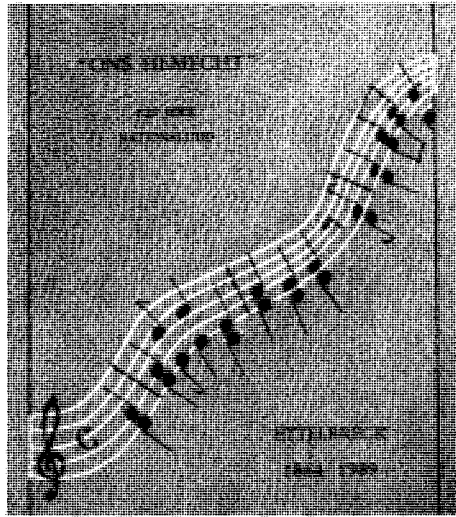
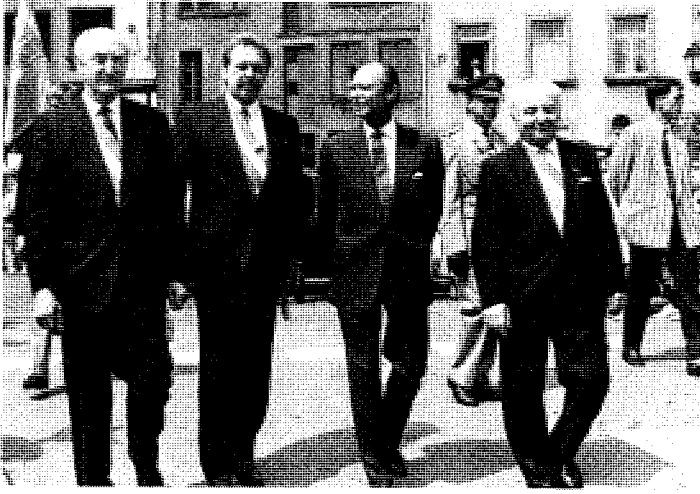
Speziell zur Erinnerung an die Uraufführung der „Hemecht“ vor 125 Jahren hatten Will Dondelinger und Arthur Müller eine interessante Broschüre zusammengestellt, die bei der Bevölkerung großen Anklang fand.

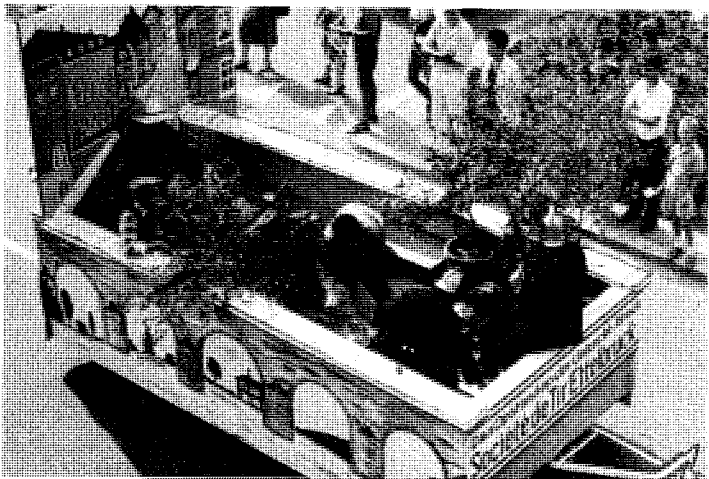
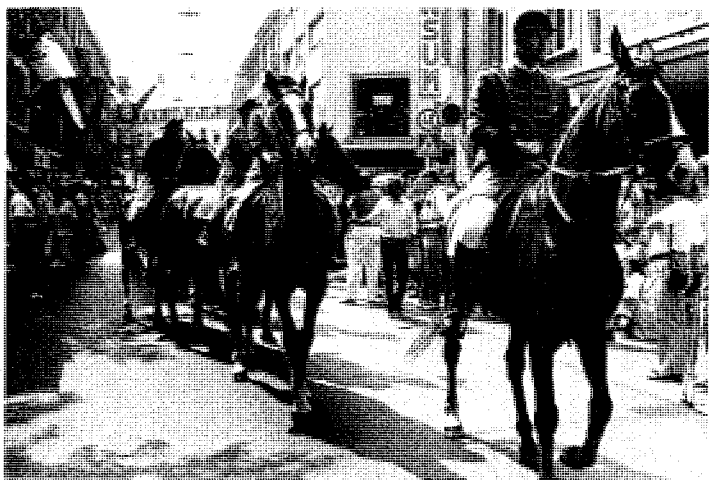
Ein weiterer Höhepunkt an diesem Samstag stellte der großartige historische Umzug dar. Reichgeschmückte Wagen, zahlreiche Fußgruppen, Musikgesellschaften und Sängergruppen (53 Nummern) defilierten an der Ehrentribüne und führten die wichtigsten Abschnitte unserer Geschichte auf dem Weg zur freien, unabhängigen Nation vor Augen.

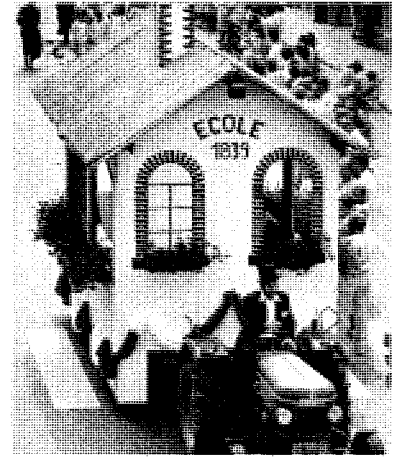
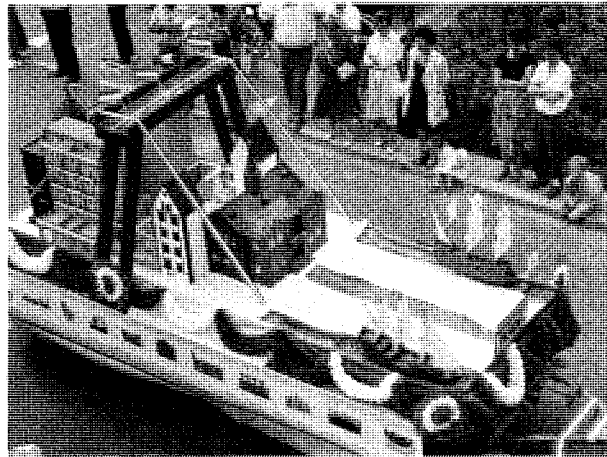
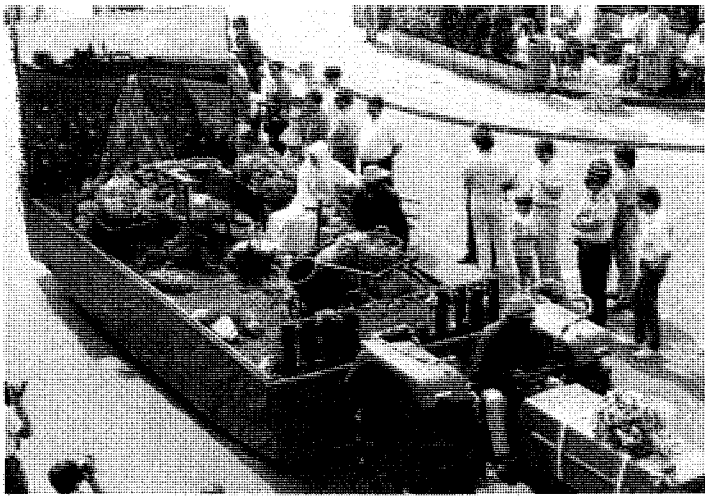
Ein buntes Volksfest im Schulhof und ein gefälliges, farbenprächtiges Feuerwerk bildeten den krönenden Abschluß dieser unvergeßlichen Feierlichkeiten zum 125. Jubiläum unseres Nationalliedes.

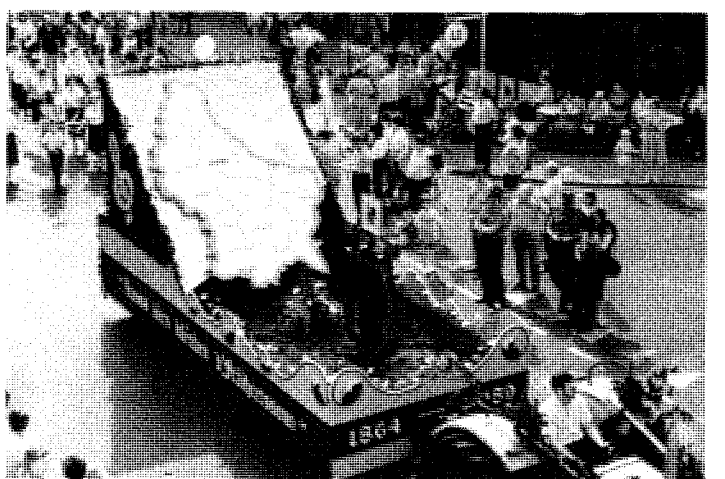
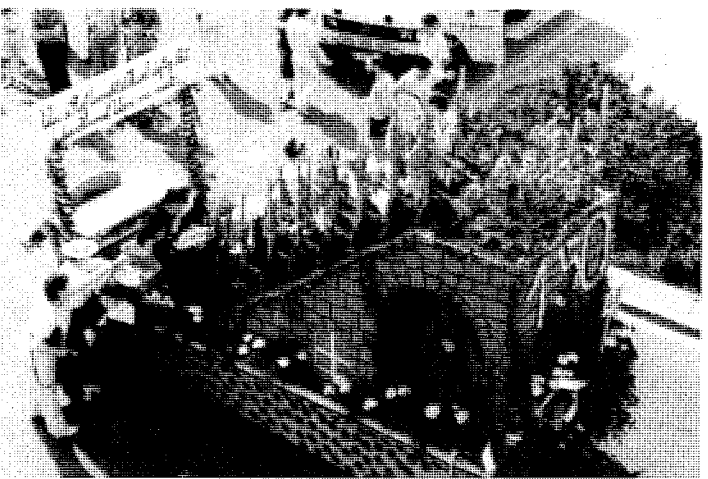
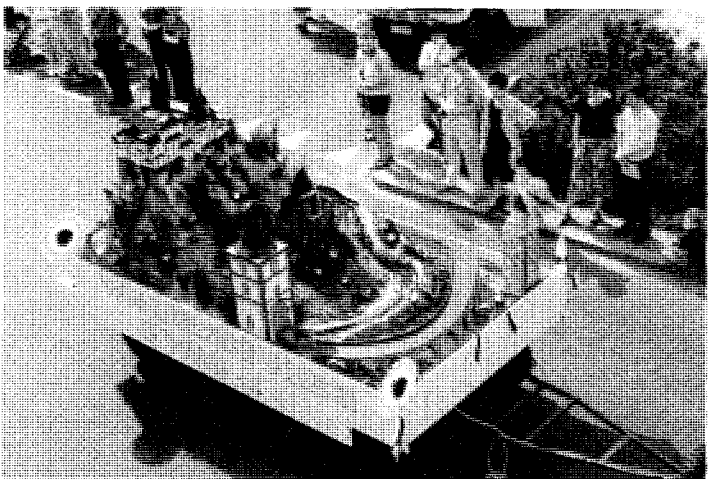
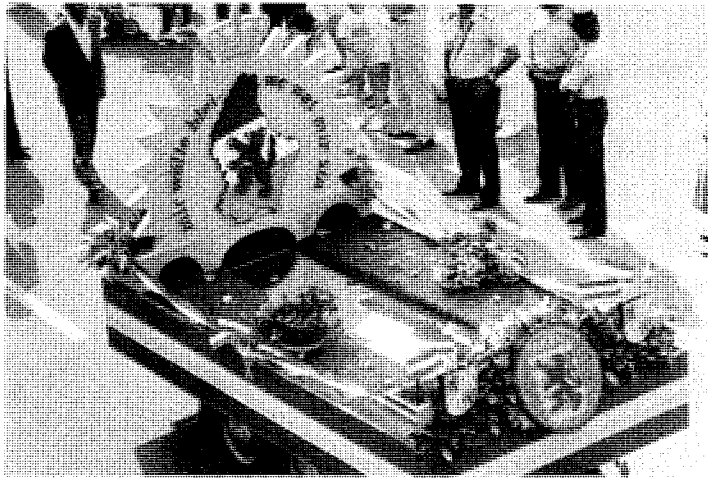












Mein Ettelbrück

Ich liebe diese kleine Stadt,
die soviel herben Liebreiz hat –
den Fluß, der sie in Hälften teilt
und hurtig hin zur Sauer eilt,
ihr Wasser in sie zu ergießen,
um in die Mosel dann zu fließen.

Ich liebe diese kleine Stadt,
die mich sogleich verzaubert hat –
ich liebe die Betriebsamkeit,
die heitere Gelassenheit
der Menschen, die nach Wohlstand streben
und nicht vergessen, auch zu leben.

Ich liebe diese kleine Stadt,
die sanfte, grüne Hügel hat,
die Promenade an dem Fluß,
wo jeder sich erholen muß,
der neue Kraft will tanken geh'n,
dort, wo noch alte Bäume steh'n.

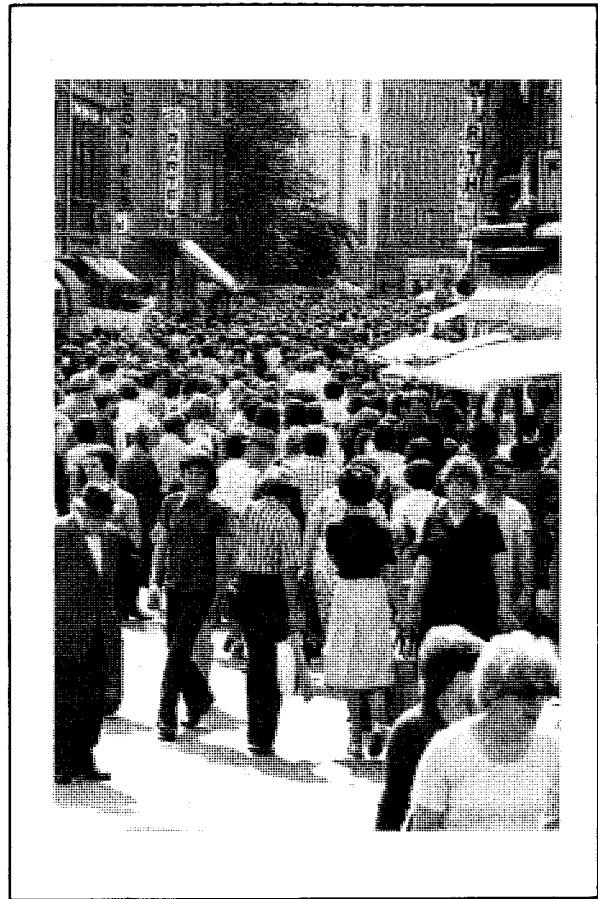


Foto: Arthur Muller

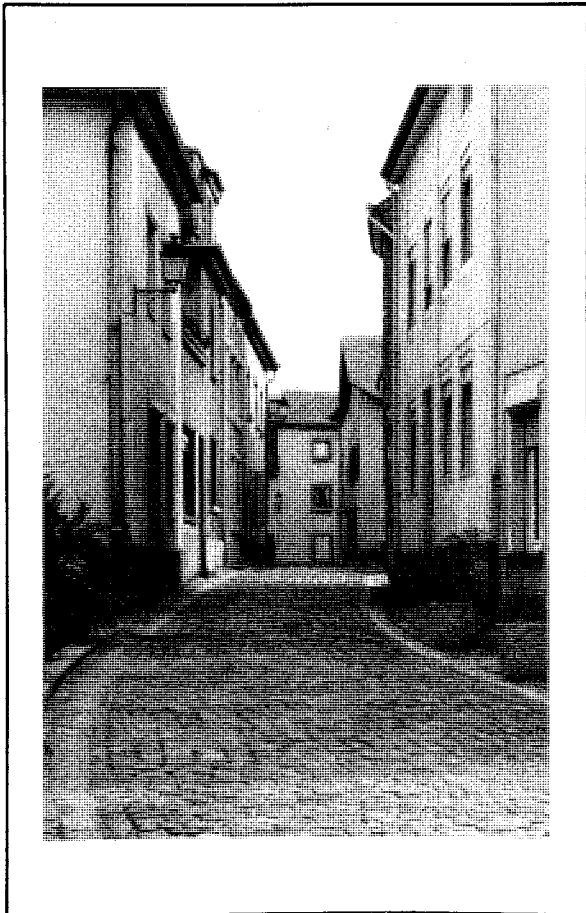


Foto: Arthur Muller

Ich liebe diese kleine Stadt,
die Sinn für Tradition noch hat,
wo man die alten Bräuche pflegt,
die dann die Jugend weiter trägt.
Ich mag die stillen, kleinen Gassen,
die Trottoirs mit den Terrassen.

Ich liebe diese kleine Stadt,
die jedem was zu bieten hat,
der die Beschaulichkeit noch liebt
und wo es keine Hektik gibt.
Sie ist das Tor zu den Ardennen,
ich will mich gern zu ihr bekennen.

Ich liebe diese kleine Stadt,
die meine ganze Liebe hat,
wo ich, aus einem fremden Land,
hier eine neue Heimat fand,
wo ich nach vielen tausend Tagen,
auch neue Wurzeln konnte schlagen.

(Angèle Peters-Borchert)
(1989)

