

# DE REIDER



informationsblad  
vun der  
gemeng ettelbréck

nummer 8



august 1990



Titelbild: Schlachthof Ettelbrück kurz vor seiner neuen Bestimmung. (Mai 1990)

Foto: Arthur Muller

**Herausgeber:** Schöffenrat der Gemeinde Ettelbrück ©

**Redaktion:** Pierrot Feltgen, Jos. Gengler, Claude Halsdorf, Maria Ludwig, Jos. Scholtes

**Mitarbeiter:** Will Dondelinger, Arthur Muller

**Umschlaggestaltung und Illustrationsbeiträge:** Ernest Gaasch (GAER)

**Layout:** Arthur Muller

# DE Rieder

informationsblad  
vun der  
gemeng ettelbréck



Foto: Arthur Muller

## In dieser Nummer

|   |    |
|---|----|
| Délibérations du Conseil communal   |    |
| – Séance du 27 avril 1990   | 2  |
| – Séance du 18 juin 1990  | 4  |
| – Séance du 5 juillet 1990  | 7  |
| Fête Nationale 1990   | 8  |
| Tips und Informationen  |    |
| – Holzlagerplatz im Deich   | 9  |
| – Sperrmüll   | 9  |
| – SuperdrecksKëscht   | 9  |
| – Revenu Minimum Garanti (RMG)  | 10 |
| – Allocations de soins  | 10 |
| – Piscine Lycée Technique   | 11 |
| – Action Locale pour Jeunes   | 12 |
| Centre de formation professionnelle<br>continue, Ettelbruck (COIP)                | 13 |
| Abbé Jos. Flies zum 80. Geburtstag  | 15 |
| Der Ettelbrücker Waldbesitz   | 17 |
| Unser Trinkwasser   | 21 |
| Centre d'Education Différenciée<br>et de Propédeutique Professionnelle,<br>Warken | 25 |
| Ettelbréck, gëschter an haut  | 28 |
| Über Metzger, Fleischversorgung und<br>Fleischkontrolle in der Gemeinde (Teil II) | 30 |

# Délibérations du conseil communal

## Séance du 27 avril 1990

Présents: Juncker, Burg, Kraus, Petry, Feider, Feypel-Diederich, Ludwig N., Gengler, Faber, Halsdorf, Ludwig M., Ledesch, Hirt.

### 1. Titres de recettes 1989:

|   |                     |
|---|---------------------|
| - Ecole complémentaire – part communes voisines                 | 1.707.013.-         |
| - Taxes de parage   | 1.739.274.-         |
| - Vente poubelles   | 166.855.-           |
| - Location de la chasse   | 291.653.-           |
| - Location de la pêche  | 7.662.-             |
| - Droits de place aux foires et marchés                         | 414.654.-           |
| - Concessions cimetières  | 96.000.-            |
| - Taxes confections fosses                                      | 298.000.-           |
| - Taxes utilisation morgue                                      | 25.400.-            |
| - Entrées Musée Patton  | 31.975.-            |
| - Entrées Piscine Lycée Technique Ettelbruck                    | 86.745.-            |
| - Recettes manifestations culturelles                           | 123.520.-           |
| - Entrées Foire Agricole 1989                                   | 1.305.159.-         |
| - Vente assiettes 125 <sup>e</sup> anniversaire „Hemecht”       | 120.500.-           |
| - Intérêts de capitaux  | 20.468.923.-        |
| - Taxes autorisations à bâtir (caution)                         | 540.000.-           |
| - Taxes de chancellerie   | 749.950.-           |
| - Remboursement frais de publication                            | 26.450.-            |
| - Livres scolaires – part parents                               | 242.538.-           |
| - Douanes-droits de magasin                                     | 150.348.-           |
| - Loterie Nationale – numéros gagnants                          | 3.300.-             |
| - Vente – repas sur roues                                       | 344.940.-           |
| - Minerval – cours de natation                                  | 35.200.-            |
| - Minerval – cours luxembourgeois                               | 21.000.-            |
| - Vente de livres „Ettelbrück, die Geschichte einer Landschaft” | 35.190.-            |
| - Recettes diverses   | 71.070.-            |
| <b>Total:</b>   | <b>29.103.319.-</b> |

13 oui

### 2. Devis divers:

- Devis de 650.000.- francs concernant les travaux de consolidation de la berge droite du „Haupteschbaach” sur un tronçon de 30 mètres longeant la rue du Camping  
13 oui
- Crédit supplémentaire de 700.000.- francs relatif aux travaux d'aménagement de l'ancien dépôt Majeres; le crédit prévu pour la réfection de la toiture et pour le renouvellement de la façade était insuffisant  
13 oui
- Devis de 1.000.000.- francs relatif à l'aménagement d'une aire de repos au lieu-dit „Um Boeschel”  
13 oui
- Devis de 1.200.000.- francs relatif à la réalisation d'un tronçon de trottoir entre la rue des Romains et la Cité Belle-Vue  
13 oui

- Devis de 1.400.000.- francs relatif à l'aménagement de bureaux dans l'ancien home des Guides  
13 oui
- Devis de 1.750.000.- francs relatif à l'aménagement d'une aire de dépôt pour bois et d'un système d'arrosage au lieu-dit „im Deich” à Ettelbruck  
13 oui
- Devis de 2.300.000.- francs relatif à l'aménagement d'un parking comprenant 29 aires de stationnement sur la propriété JACOBY-WANDERSCHIED située près de la Place de la Libération  
13 oui
- Devis de 18.000.000.- francs relatif à différents travaux extraordinaires d'amélioration à réaliser sur la berge de l'Alzette aux lieux-dits „Kohrloch” et „Untersten Teich”; ce devis supplémentaire est nécessaire suite à la pose de 100 mètres de voile de palplanches sur la rive gauche ainsi que 150 mètres sur la rive droite qui n'étaient pas prévus dans le devis initial  
13 oui

### 3. Contrats de bail, Convention, Acte de vente:

- Contrat d'une durée de 12 ans relatif à la location de la propriété JACOBY-WANDERSCHIED située près de la Place de la Libération pour un loyer mensuel de 26.000.- francs en vue de l'aménagement d'un parking public comprenant 29 aires de stationnement  
13 oui
- Contrat d'une durée de 12 ans relatif à la location d'un bâtiment administratif (ancien home Guides) appartenant aux „Œuvres Paroissiales” pour un loyer mensuel de 14.000.- francs  
13 oui
- Convention concernant le paiement des frais d'infrastructure relatif à un terrain à bâtir situé au lieu-dit „Bourschterbaach” à Warken  
13 oui
- Acte notarié CRAVATTE du 23 avril 1990, No 340, relatif à l'acquisition d'une maison d'habitation appartenant aux conjoints DONDELINGER, située rue du Commerce à Ettelbruck, au prix de 5.600.000 francs. Cet immeuble est destiné à l'installation de logements pour le personnel paramédical de la Clinique Saint-Louis  
10 oui PCS-POSL  
3 abstentions PD

#### 4. Subsidés 1990

13 oui

##### a) Sociétés à but culturel

|   |           |
|---|-----------|
| Photo-Club                                      | 12.000.-  |
| idem – Org. Ettelbrécker Revue (extraordinaire) | 10.000.-  |
| Ettelbrécker Theaterfrënn                       | 6.000.-   |
| Lëschtteg Nordbühn                              | 6.000.-   |
| Cercle Philatélique                             | 5.000.-   |
| Scouts  | 18.000.-  |
| Guides  | 18.000.-  |
| Club des Jeunes                                 | 6.000.-   |
| Borromäusbibliothek                             | 3.000.-   |
| Philharmonie Grand-Ducale et Municipale         | 324.000.- |
| Chorale Municipale LYRA                         | 78.000.-  |
| Chorale Ste Cécile                              | 30.000.-  |
| Ass. des Femmes du Nord (cours de couture)      | 80.000.-  |
| Waarker Jeekelen                                | 6.000.-   |

##### b) Œuvres sociales et de charité

|   |          |
|---|----------|
| Caritas (colonies de vacances)                                      | 10.000.- |
| Mutilés et Invalides de guerre 1940-45                              | 2.500.-  |
| Association des Aveugles et Canne Blanche                           | 5.000.-  |
| Caritas   | 3.600.-  |
| Ass. des parents d'enfants mentalement handicapés                   | 2.500.-  |
| Fond lux. pour le secours à l'enfance acc. handicapée (Fonds Norry) | 2.500.-  |
| Amnesty International   | 6.000.-  |
| Amis et protecteurs du Conservatoire                                | 5.000.-  |
| Centre de formation pour familles monoparentales                    | 2.500.-  |
| Action „Wäisse Rank” Asbl   | 2.500.-  |
| UNICEF Ettelbruck   | 2.500.-  |
| Ass. lux. des fondations „Raoul Follereau”                          | 2.500.-  |
| Terre des Hommes, Luxembourg  | 2.500.-  |
| Chrétiens pour le SAHEL   | 5.000.-  |

##### c) Médecine sociale et préventive

|   |          |
|---|----------|
| Donneurs de sang                        | 3.000.-  |
| Croix Rouge, section Ettelbruck         | 5.000.-  |
| Ligue luxembourgeoise d'hygiène sociale | 5.000.-  |
| Ligue HMC, section Ettelbruck           | 5.000.-  |
| AMIPERAS, section Ettelbruck            | 25.000.- |

##### d) Associations sportives

|  |          |
|--|----------|
| Ettelbrécker Mierfëscher                                     | 3.000.-  |
| Ettelbrécker Mierfëscher (1989)                              | 3.000.-  |
| F.C. Etzella   | 95.000.- |
| B.B.C. Etzella   | 90.000.- |
| Soc. Dësch-Tennis Etzella                                    | 35.000.- |
| Société de Gymnastique LA PATRIE                             | 35.000.- |
| Union Cycliste du Nord                                       | 21.000.- |
| idem – organisation course G. Patton (extraordinaire)        | 20.000.- |
| Judo-Club  | 30.000.- |
| Union Sportive des Invalides et Handicapés Physiques du Nord | 6.000.-  |
| ALPAPS   | 10.000.- |
| Swimming-Club LE DAUPHIN                                     | 30.000.- |

|  |          |
|--|----------|
| Tir à l'Arc Flèche du Nord                 | 8.000.-  |
| LASEP, section Ettelbruck                  | 18.000.- |
| Motor-Union, section Ettelbruck            | 11.000.- |
| Trial-Club                                 | 10.000.- |
| Sportfëscher-Club Ettelbruck               | 3.000.-  |
| Les Amis de la Pêche                       | 3.000.-  |
| Fëscher-Club Warken                        | 3.000.-  |
| Tennis-Club                                | 12.000.- |
| Amicale sport. HNP (Football)              | 3.000.-  |
| Amicale sport. HNP (Tennis)                | 3.000.-  |
| Ass. sportive Ecole Privée Ste Anne        | 3.000.-  |
| Ass. sportive Lycée Technique Agricole     | 3.000.-  |
| Ass. sportive Lycée Technique              | 3.000.-  |
| Les amis du chien de police et de garde    | 5.000.-  |
| Boxer-Club du Nord                         | 3.000.-  |
| Tour de Luxembourg – cycliste              | 1.000.-  |
| Tour de Luxembourg à la marche             | 3.000.-  |
| Ass. sportive des enfants phys. handicapés | 3.000.-  |
| Cercle d'Athlétisme                        | 15.000.- |
| Section de Tir Ettelbruck                  | 3.000.-  |
| Velo-Union Esch (étape Flèche du Sud)      | 5.000.-  |
| Cercle d'échecs                            | 5.000.-  |
| Badminton-Club                             | 15.000.- |
| Wanderfrënn                                | 8.000.-  |

##### e) Associations agricoles et horticoles

|  |          |
|--|----------|
| Amis de la Fleur                                 | 10.000.- |
| Amis de la Nature                                | 10.000.- |
| Amis de la Nature (30 <sup>e</sup> anniversaire) | 15.000.- |
| Société Avicole                                  | 6.000.-  |
| Protection des Animaux, Ettelbruck               | 5.000.-  |
| Union des Apiculteurs du canton de Diekirch      | 3.000.-  |

##### f) Tourisme

|  |          |
|--|----------|
| Landes-Tourismus-Pastorale für Luxemburg | 3.000.-  |
| Syndicat d'Initiative                    | 72.000.- |

##### g) Cotisations et subsides divers

|   |          |
|---|----------|
| Association des Parents d'Elèves du Lycée Technique             | 1.500.-  |
| LPPD  | 3.000.-  |
| Enrôlés de Force  | 3.500.-  |
| Planning Familial, Ettelbruck                                   | 3.500.-  |
| Action familiale et populaire, section Ettelbruck               | 3.500.-  |
| Foyer de la Femme, Ettelbruck                                   | 5.000.-  |
| idem – colonie de vacances (extraordinaire)                     | 80.000.- |
| Amicale des Anciens Elèves de l'Ecole Agricole                  | 2.000.-  |
| Union Commerciale et Artisanale                                 | 15.000.- |
| Sécurité Routière   | 7.000.-  |
| Ligue Nat. pour la protection des animaux (asile)               | 3.000.-  |
| Amitiés Italo-Luxembourgeoise (cours de langue)                 | 6.000.-  |
| Amitiés Portugal-Luxembourg                                     | 1.000.-  |
| Association luxembourgeoise contre le bruit                     | 1.200.-  |
| Fraën a Mammen  | 3.500.-  |
| Union luxembourgeoise des consommateurs                         | 4.000.-  |
| Ligue luxembourgeoise pour l'étude et la protection des oiseaux | 1.500.-  |
| Mouvement européen du Luxembourg                                | 1.500.-  |
| Association „Stad a Land”                                       | 2.000.-  |

## 5. Plans d'aménagement particuliers:

- Approbation définitive d'un plan d'aménagement particulier présenté par les conjoints BLESER et FEIERS-TEIN, concernant des terrains sis à Ettelbruck au lieu-dit „in der Ae” connus sous la dénomination „Gärtnerlei THILL” et comprenant l'implantation de 4 résidences dont 2 à 4 niveaux et 1 étage en retrait et 2 à 5 niveaux et 1 étage en retrait

13 oui

- Approbation provisoire d'un projet de relotissement modifiant le lot K de la Cité Belle-Vue, prévu pour l'implantation d'un immeuble à appartements, en 3 places à bâtir pour maisons unifamiliales

13 oui

- Approbation provisoire d'un projet d'aménagement particulier concernant des fonds sis à Warken au lieu-dit „Auf dem Bingerpad”, présenté par la société immobilière Nico AREND s.à r.l. de Mersch; le projet comprend 67 places à bâtir pour maisons unifamiliales et 7 places à bâtir pour des immeubles à appartements

13 oui

## 6. Divers:

- Approbation de la décision de l'Office Social relative au vote d'un crédit spécial de 239.515.- francs destiné à

l'acquisition d'une voiture de service pour les sœurs garde-malades

13 oui

- Approbation de 3 décisions de la Commission Administrative de la Clinique Saint Louis relatives au vote d'un crédit spécial de 10.000.000.- francs pour le nouveau service de buanderie privée respectivement d'un crédit spécial de 100.000.- francs pour l'acquisition d'équipement de cuisine et d'un crédit de 252.500.- francs pour l'installation d'un système de ventilation

13 oui

- Demission de M. Henri KERGER comme membre de la Commission de Surveillance du Conservatoire de Musique

13 oui

- Approbation du décompte relatif à la création d'une piste cyclable entre Diekirch et Ettelbruck au montant de 2.444.737.- francs (devis: 3.500.000.- francs)

13 oui

- Décision relative au paiement des heures supplémentaires fournies au service de facturation au cours de l'exercice 1989

13 oui

## 7. Demande de recouvrement:

Séance secrète.

## Séance du 18 juin 1990

Présents: Juncker, Burg, Kraus, Petry, Feider, Feypel-Diederich, Ludwig N., Gengler, Faber, Halsdorf, Ludwig M., Ledesch, Hirt.

### 1. Titres de recettes 1989:

|   |              |
|---|--------------|
| - Taxes de raccordement à la conduite d'eau         | 252.500.-    |
| - Taxes de raccordement à la canalisation           | 252.500.-    |
| - Taxes de raccordement au réseau électrique        | 733.500.-    |
| - Rembours. frais de réparation – conduite d'eau    | 126.757.-    |
| - Rembours. frais de réparation – canalisation      | 125.938.-    |
| - Rembours. frais de réparation – réseau électrique | 119.514.-    |
| - Taxes enlèvement ordures                          | 98.728.-     |
| - Taxes de publicité                                | 6.423.-      |
| - Recettes foire agricole                           | 2.262.325.-  |
| - Droits d'inscription – cours de musique           | 1.944.400.-  |
| - Rôle moyenne tension 1989                         | 36.016.467.- |
| - Tarif BI – Horaire 1989                           | 4.336.234.-  |
| - Minerval des élèves – enseignement spécial.       | 150.000.-    |
| - Rembours. CNAMO – indem. pécuniaires              | 1.413.197.-  |
| - Vente de bois                                     | 2.070.346.-  |
| - Loyers jardins et autres                          | 90.629.-     |
| - Location salles et autres                         | 54.300.-     |
| - Taxes d'abattage                                  | 9.911.086.-  |
| - Location Hall Deich                               | 363.000.-    |
| - Taxes d'utilisation – ambulances                  | 1.891.481.-  |
| - Taxes sur les chiens                              | 206.600.-    |
| - Loyers maisons et autres                          | 1.265.984.-  |
| - Impôt foncier                                     | 5.841.747.-  |
| - Recettes diverses                                 | 648.941.-    |

Total: 70.182.597.-

13 oui

### 2. Convention, Contrats, Actes:

- Convention passée entre l'Etat luxembourgeois et la Ville d'Ettelbruck relative à la construction d'un foyer de jour pour personnes âgées au Centre J.F. Kennedy à Ettelbruck.

La participation financière de l'Etat sera de 50% de la dépense globale arrêtée à 31.000.000.- francs

13 oui

- Contrat de bail relatif à la location à Mlle Fernande DA SILVA d'une maison unifamiliale située à Ettelbruck, rue des Romains, 2, pour un loyer mensuel de 2.500.- francs

13 oui

- Contrat de bail relatif à la location à M. Pierre SCHILTZ, ouvrier communal, d'une maison des service située rue Grande-Duchesse Joséphine Charlotte, 44, pour un loyer mensuel de 3.000.- francs

13 oui

- Acte CRAVATTE No 341 du 23.04.1990 relatif à la vente à M. Marcel HILBERT d'une emprise de terrain d'une contenance de 0.28 are, située rue du Camping à Ettelbruck, au prix de 5.600.- francs

13 oui

- Acte CRAVATTE No 361 du 30.04.1990 relatif à l'acquisition par la commune de plusieurs parcelles de terrain situées à Warken, d'une contenance totale de 93,24 ares, appartenant à la Motor Union du Grand-Duché de Luxembourg au prix de 450.000.- francs

13 oui

### 3. Organisation scolaire 1990/91: 13 oui

#### Enseignement préscolaire:

|                       |         |     |           |                    |
|-----------------------|---------|-----|-----------|--------------------|
| effectifs année scol. | 1989/90 | 152 | ( 72+ 80) | 9 cl. déf. (16/17) |
| effectifs année scol. | 1990/91 | 157 | ( 83+ 74) | 9 cl. déf. (17/18) |
| effectifs présumés    | 1991/92 | 182 | ( 80+102) |                    |
| effectifs présumés    | 1992/93 | 185 | (102+ 83) |                    |
| effectifs présumés    | 1993/94 | 168 | ( 83+ 85) |                    |

#### Décision à prendre:

- transfert pendant l'année scolaire 90/91, soit une 3e année de Mme Nicole Schaus-Federspiel à un poste d'institutrice d'éducation physique créé à l'ens. prim. à partir de l'année scolaire 1988/89.

#### Postes à publier

- 1 poste 90/91 (remplacement de Mme Schaus-Federspiel)
- 1 poste 90/91 (congé de Mme Backendorf-Trausch)

#### Enseignement primaire:

|            | 1990/91    |                |              | 1989/90    |           |              |
|------------|------------|----------------|--------------|------------|-----------|--------------|
|            | élèves     | classes        | moyenne      | élèves     | classes   | moyenne      |
| 6e         | 75         | 4              | 18/19        | 65         | 4         | 16/17        |
| 5e         | 78         | 4              | 19/20        | 78         | 4         | 19/20        |
| 4e         | 86         | 5              | 17/18        | 77         | 4         | 19/20        |
| 3e         | 78         | 4              | 19/20        | 89         | 5         | 17/18        |
| 2e         | 63         | 4              | 15/16        | 61         | 4         | 15/16        |
| 1ière      | 83         | 4 (5)          | 20/21        | 76         | 4         | 19           |
| 1ière + 2e | 9+9        | 1              | 18           | 18         | 1         | 18           |
|            | <u>481</u> | <u>26 (27)</u> | <u>18/19</u> | <u>464</u> | <u>26</u> | <u>17/18</u> |

#### Décisions à prendre:

- création d'une 26e et d'une 27e classe définitives
- maintien d'un poste provisoire (mi-tâche)
- création d'un poste provisoire (surnuméraire)

#### Postes à publier

- 2 définitifs (26e et 27e classe)
- 1 définitif (poste occupé en 1989/90 par une chargée de direction)
- 1 provisoire (congé Mme Lange)
- 1 provisoire (mi-tâche)
- 1 provisoire (surnuméraire)

#### Enseignement spécial:

|                  | 1990/91 | 1989/90 |
|------------------|---------|---------|
|                  | élèves  | élèves  |
| déf.:            | 7       | 7       |
| déf.:            | 8       | 8       |
| prov.: (accueil) | ?       | -       |

#### Postes à publier:

- 1 poste définitif (Mme Hamus)
- 1 poste 90/91 (accueil)

#### Enseignement complémentaire:

|                 | 1990/91 | 1989/90        |
|-----------------|---------|----------------|
|                 | élèves  | élèves         |
| 7e compl.       | }       | 7              |
| 7e prép.        |         | 14             |
| 8e              |         | 15             |
| 9e fin d'études |         | 6              |
| 9e filière III  |         | 17             |
|                 |         | <u>59 (54)</u> |

#### Poste à publier:

- 1 poste définitif (M. Kerger)

#### 4. Bilan 1989 de la Clinique Saint Louis:

Total des recettes 769.513.487.- francs  
Total des dépenses 709.573.804.- francs  
Bénéfice de l'exercice 59.939.683.- francs  
10 oui PCS-POSL  
3 abstentions PD

#### 5. Approbation définitive de 2 lotissements:

- Approbation définitive d'un projet de relotissement modifiant le lot K de la Cité Belle Vue, prévu pour l'implantation d'un immeuble à appartements, en trois places à bâtir pour maisons unifamiliales  
13 oui

- Approbation définitive d'un projet d'aménagement particulier concernant des fonds sis à Warcken au lieu-dit „auf dem Bingerpad” présenté par la société immobilière Nico AREND s.à r.l. de Mersch; le projet comprend 67 places à bâtir pour maisons unifamiliales et 7 places à bâtir pour des immeubles à appartements  
13 oui

#### 6. Divers:

- Décompte au montant de 365.748.- francs relatif à divers travaux exécutés sur la voirie rurale pendant l'exercice 1988 (Devis: 400.000.- francs)  
13 oui

- Décompte au montant de 1.061.984.- francs, relatif à l'acquisition d'un équipement multibenne pour le camion Ford (Devis: 1.100.000.- francs)  
13 oui

- Décompte d'un montant de 980.274.- francs relatif à l'acquisition d'une camionnette (Devis: 1.000.000.- francs)  
13 oui

- Décompte d'un montant de 1.492.213.- francs, relatif à l'acquisition d'un central téléphonique (Devis: 1.500.000.- francs)  
13 oui

- Décompte d'un montant de 1.148.000.- francs relatif à l'acquisition d'une nouvelle machine à photocopier (Devis: 1.150.000.- francs)  
13 oui

- Devis de 989.960.- francs relatif à l'exécution de travaux de voirie forestière dans la forêt communale d'Ettelbruck, aux lieux-dits „Chasse” et „Wald”  
13 oui

- Devis de 10.000.000.- francs relatif au réaménagement de la voirie publique à l'intérieur de la Cité Patton à Ettelbruck  
13 oui

- Approbation de la décision du Conseil d'Administration de la Clinique Saint Louis relative au vote d'un crédit spécial de 1.567.969.- francs pour l'acquisition de divers appareils pour le service de radiologie  
13 oui

- Désignation de M. Jos SCHOLTES comme membre de la Commission de Surveillance du Conservatoire de Musique de la Ville d'Ettelbruck en remplacement de M. Henri KERGER  
13 oui

- Décision de principe relative à l'organisation d'après-midi de loisirs pendant les vacances d'été 1990  
13 oui

- Octroi d'un subside de 20.000.- francs à la Commission des Jeunes de la Fédération Nationale des Corps de Sapeurs-Pompiers du Grand-Duché de Luxembourg pour l'organisation d'un camp pour jeunes pompiers du 16.07.90 au 22.07.90 à Ettelbruck  
13 oui

- Octroi à la Philharmonie Grand-Ducale et Municipale de la Ville d'Ettelbruck d'un subside de 100.000.- francs en vue de l'acquisition de chemises  
13 oui

**Clinique St-Louis**

Square Dr Charles Marx  
L-9098 ETTTELBRUCK

**Hôpital Régional du Nord**

B.P. 103  
L-9002 ETTTELBRUCK

## Nouvel appel téléphonique

Central téléphonique: 81 66-1

Téléfax: 81 66 30 80

Les communications avec les patients sont obtenues par sélection directe: 81 66, .... suivi par le numéro du lit et du numéro de la chambre

2 = premier lit, resp. chambre simple

4 = deuxième lit (près de la fenêtre)

p.ex. 81 66 4 158 = deuxième lit chambre 158



## Séance du 5 juillet 1990

Présents: Juncker, Burg, Kraus, Petry, Feider, Feypel-Diederich, Ludwig N., Gengler, Faber, Halsdorf, Ludwig M., Ledesch, Hirt.

### 1. Nominations de personnel enseignant:

- Nomination, par scrutin secret, de M. Claude MAJERUS aux fonctions d'instituteur d'enseignement primaire auprès de l'administration communale de la Ville d'Ettelbruck

13 oui

- Nomination, par scrutin secret, de Mlle Diane PLETSCHETTE aux fonctions d'institutrice de l'enseignement préscolaire auprès de l'administration communale de la Ville d'Ettelbruck pour l'année 1990/91

13 oui

### 2. Etat de recettes restant à recouvrer – Exercice 1989

Le montant des recettes restant à recouvrer au 31.05.1990 s'élève à 2.084.981.- francs, après déduction des décharges d'un montant de 280.787.- francs.

13 oui

### 3. Compromis, Contract, Convention

- Compromis relatif à la cession à la Fédération des Herdbooks Luxembourgeois d'un terrain à bâtir situé à Ettelbruck, section C, au lieu-dit „im obersten Teich” d'une contenance d'environ 64 ares, au prix de 60.000.- francs l'are pour la partie du terrain remblayé et 25.000.- francs l'are pour la partie restant au niveau naturel, dans l'intérêt de la construction d'un hall avec bureaux

13 oui

- Contrat de bail relatif à la location d'un parking situé à Ettelbruck, à gauche de la rue du Deich, No cadastral 1318/5874 au prix de 17.330.- francs (NI 100) par an, appartenant à Mme Suzette OLINGER d'Ettelbruck

13 oui

- Convention passée entre la Ville d'Ettelbruck et M. Nicolas HUBSCH d'Ettelbruck relatif à la réalisation sur sa propriété de fondations nécessaires à la construction d'un nouveau bâtiment communal

13 oui

### 4. Titres de recettes 1989

|                           |              |
|---------------------------|--------------|
| Taxes d'électricité       | 79.020.049.- |
| Taxes d'eau               | 9.691.396.-  |
| Taxes d'ordures ménagères | 4.191.768.-  |
| Taxes de canalisation     | 2.888.791.-  |

Total 95.792.004.-

13 oui

### 5. Approbation de diverses décisions du Conseil d'Administration de la Clinique Saint Louis

- Vote d'un crédit spécial de 1.512.000.- francs relatif au remplacement urgent de l'appareil mobile de radiologie à la réanimation chirurgicale et respiratoire

13 oui

- Vote d'un crédit spécial de 9.160.816.- francs relatif au remplacement du tableau général basse tension

13 oui

- Vote d'un crédit spécial de 2.500.000.- francs relatif à l'acquisition d'une nouvelle table d'OP pour une salle d'opération

13 oui

- Vote d'un crédit spécial de 14.000.000.- francs relatif à l'acquisition de la configuration et des périphéries informatiques

13 oui

### 6. Divers

- Décompte au montant de 716.108.- francs relatif à l'exécution des travaux de 2e goudronnage de la voirie rurale

13 oui

- Taxe de location pour l'utilisation d'une installation „TELEALARM” mise à disposition par l'administration communale au prix de 500.-/mois

13 oui

- Transfert d'un crédit de 2,5 millions, prévu à l'article 4/1720/02 du budget communal, au compte de l'asbl „Foyer Hiirzebiërg” dans l'intérêt de l'acquisition du mobilier et des équipements nécessaires pour la mise en service du foyer de jour pour personnes âgées au Centre J.F. Kennedy à Ettelbruck

13 oui

- Décision relative à une action en justice

13 oui

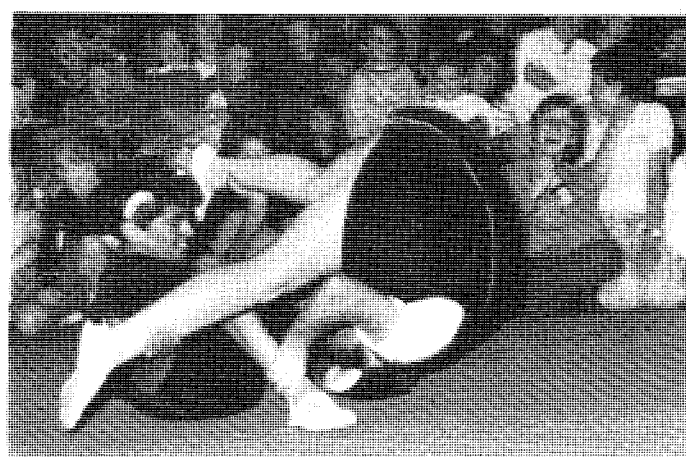
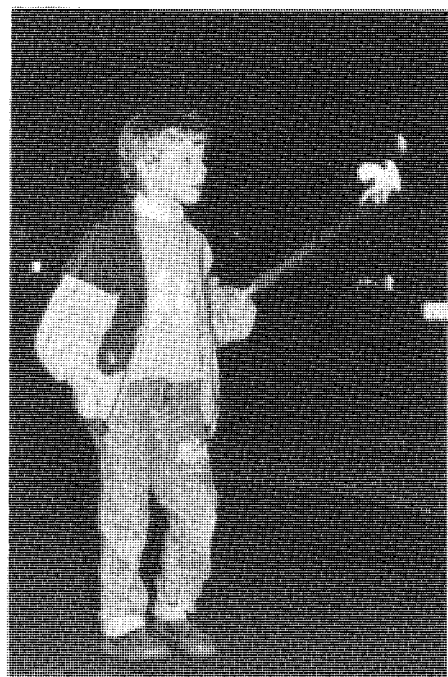
### 7. Demande de naturalisation

Séance secrète.

# Nationalfeierdag 1990

## Ettelbrécker Kanner um Volleksfest

Fotoën:  
Arlette a Marc Schmit



# Tips und Informationen

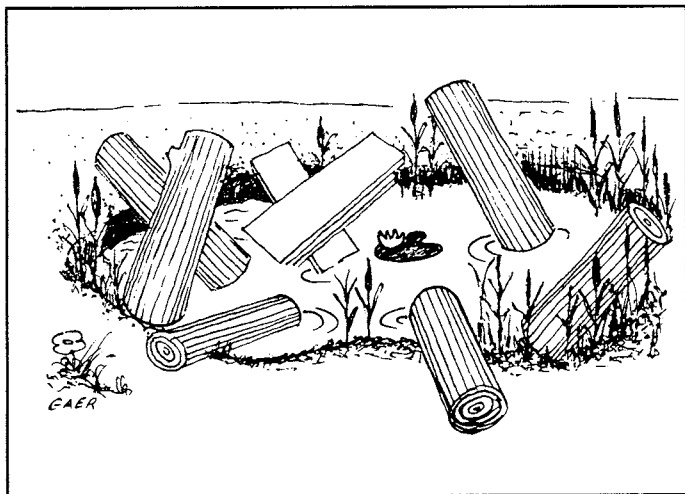
## Holzlagerplatz im Deich

Um die Verluste, welche durch die Sturmschäden in den Wäldern entstanden sind, einigermaßen in Grenzen zu halten, hat die Gemeinde in Zusammenarbeit mit der Forstverwaltung einen Holzlagerplatz im Deich zwischen der Industriezone und dem Onmisportkomplex angelegt.

Wegen der äußerst günstigen Lage wurde der Lagerplatz so groß gestaltet, daß er nicht nur der Lagerung der gemeindeeigenen Hölzer dient, sondern auch vom Staat, anderen Gemeinden oder privaten Holzbesitzern benutzt werden kann. Diese Dienstleistung wird von der Gemeinde verrechnet.

Der Kostenaufwand für das Anlegen der notwendigen Dränierung, Zufahrtswege sowie die Installation der Berieselungsanlage die diese Anlage speist, beträgt rund 1.750.000.- Franken.

Das Wasser wird mit Hilfe von zwei Pumpen, (Förderleistung von je 20 Kubikmeter pro Stunde) aus der Alzette entnommen. Das Sickerwasser wird mittels eines Entwässerungssystems der Alzette wieder zugeführt.



## Sperrmüll

Der Sperrmüll wird am 1. und 3. Dienstag des Monats von der Firma Lamesch abgeholt. Der Preis beträgt 327 Franken pro m<sup>3</sup>. Einwohner, die Sperrmüll abzugeben haben, sollen sich einige Tage vor dem Termin mit der Firma Lamesch in Verbindung setzen, Tel. 51 88 11.

|           | 1. Dienstag | 3. Dienstag |
|-----------|-------------|-------------|
| August    | 7. 8.90     | 21. 8.90    |
| September | 4. 9.90     | 18. 9.90    |
| Oktober   | 2.10.90     | 16.10.90    |
| November  | 6.11.90     | 20.11.90    |

## Superdrecksbüchse

Die Superdrecksbüchse befindet sich seit einigen Wochen auf der Müllhalde des SIDEC (Friedhaff).

Öffnungszeiten:

8.30-12.00 und 13.00-17.30 Uhr: montags bis freitags.

8.30-12.00 und 13.00-16.00 Uhr: samstags.

Der Sondermüll kann auch im früheren Schlachthof der Gemeinde, rue Grande-Duchesse Joséphine Charlotte, abgegeben werden, von montags bis freitags von 8-12 und 13-17 Uhr.

La „Superdrecksbüchse“ a été transférée depuis quelques semaines à la déponie du SIDEC à Friedhaff.

Heures d'ouverture:

8.30-12.00 et 13.00-17.00 heures: du lundi au vendredi

8.30-12.00 et 13.00-16.00 heures: les samedis.

Toutefois, les déchets toxiques peuvent être remis à l'ancien abattoir, rue Grande-Duchesse Joséphine Charlotte du lundi au vendredi de 8-12 et de 13 à 17 heures.

### Offfall deen an der Superdrecksbüchse ugeholl gin:

- Batterien
- Faarwen
- Holzschutzmittelen
- Laugen
- Lösungsmittele (z.B. White Spirit, Thinner)
- Medikamenter
- Neonstüben (inklusive d'Kondensatoren)
- Photochemikalien
- Pflanzenschutzmittelen
- Quecksilberabfall (z.B. Thermometeren)
- Seieren
- Spraydousen
- Vidangeueleg (och Uelegfilteren)
- aner chemesch Offfall

### Déchets acceptés à la „Superdrecksbüchse“:

- Acides
- Batteries
- Bases
- Bombes aérosols
- Herbicides
- Huiles usagées (y inclus les filtres à huiles)
- Insecticides
- Médicaments
- Mercure (p.ex. thermomètres)
- Peintures
- Pesticides
- Piles
- Produits photographiques
- Produits de traitement du bois
- Solvants (p.ex. white spirit, thinner)
- Autres déchets chimiques

## Avis à tous les bénéficiaires du RMG

- Bezugsberechtigte des R.M.G. (Revenu minimum garanti)
- oder Personen, die über ein monatliches Einkommen verfügen, welches nachstehende Höchstgrenzen nicht überschreitet

29.000.- frs für 1 Person  
37.000.- frs für 2 Personen  
43.000.- frs für 3 Personen

In Folge wichtiger Umänderungen betreffend die Berechnungsbestimmungen des R.M.G. wird die monatliche Miete bis zu einem Betrag von 4.500.- frs pro Haushalt bei der Festsetzung des R.M.G.-Ausgleiches berücksichtigt.

Weitere Informationen bekommen Sie bei Herrn Claude HILBERT vom Sozialamt der Stadt Ettelbrück, Tel.: 81 91 81-34.

- bénéficiaires du R.M.G. (Revenu minimum garanti)  
ou
- disposant d'un revenu mensuel inférieur à  
29.000.- frs pour 1 personne  
37.000.- frs pour 2 personnes  
43.000.- frs pour 3 personnes

Suite à une modification importante des modalités de calcul du R.M.G. **le loyer mensuel est pris en considération pour la fixation du complément R.M.G. jusqu'au plafond de 4.500.- frs par ménage.**

Pour des informations supplémentaires, veuillez contacter Monsieur Claude HILBERT de l'Office Social de la Ville d'Ettelbruck. Tél.: 81 91 81-34.

## Die Pflegezulage – Les allocations de soins

Durch Gesetz vom 2. Mai 1989 hat die Abgeordnetenkammer eine Pflegezulage für diejenigen Personen vorgesehen, welche einen pflegebedürftigen Menschen zu Hause umsorgen.

Der Betrag dieser Zulage ist indexgebunden und beläuft sich im Augenblick auf 10.562.- Franken (Indexstand: 461,61).

Die Zulage wird an die Person ausbezahlt, welche sich des pflegebedürftigen Menschen annimmt.

### Welche Bedingungen müssen erfüllt sein, um in den Genuß der Pflegezulage zu gelangen?

Die pflegebedürftige Person muß:

- \* mindestens 65 Jahre alt sein (Altersbedingung)
- \* im Großherzogtum Luxemburg wohnen und dort während der letzten 15 Jahre mindestens 10 Jahre gelebt haben.
- \* allein oder zusammen mit dem Ehepartner über ein monatliches Einkommen (Pension, Rente, Mieteinkommen usw.) verfügen, welches 2,5 mal das soziale Mindesteinkommen nicht überschreitet, d.h. 78.474.- Franken (Stand am 01.07.1990)
- \* auf ständigen Beistand und Pflege durch eine Drittperson im Alltag angewiesen sein

### Was muß man tun um in den Genuß der Pflegezulage zu gelangen?

- \* Einen Antrag auf Pflegezulage stellen.  
Die Formulare sind erhältlich im Centre médico-social (Dispensaire – alte Klinik) und im Sozialamt der Gemeinde. Sie können auch telefonisch beim Service d'Action Médico-Socio-Thérapeutique des Gesundheitsministeriums angefordert werden (Tel.: 40 47 40)

Par la loi du 2 mai 1989, la Chambre des Députés a créé une allocation de soins à l'intention des personnes qui prennent à charge à leur domicile un concitoyen ne pouvant plus subsister sans l'aide d'une tierce personne.

Le montant de cette allocation s'élève en ce moment à 10.562.- francs (N.I. 461,61) et est versé à la personne qui dispense les soins.

### Quelles conditions doivent être remplies pour pouvoir prétendre à cette allocation?

- \* La personne à soigner doit être âgée de 65 ans au moins
- \* Elle doit être domiciliée au Grand-Duché de Luxembourg et y avoir résidé pendant 10 ans au moins au cours des 15 dernières années
- \* Ses revenus personnels (pensions, rente, loyer et autres revenus) ne doivent pas dépasser 2,5 fois le salaire social minimum de référence, c'est-à-dire 78.474.- frs par mois (situation au 01.07.1990).
- \* Elle doit être dépendante des soins constants d'une tierce personne

### Quelle est la procédure à suivre en vue de l'obtention de l'allocation de soins?

- \* Les formulaires de demande spéciaux sont délivrés par le Centre médico-social (Ancienne Clinique) et par l'Office Social (Maison Communale). Ils peuvent aussi être demandés auprès du Service d'Action médico-socio-thérapeutique du Ministère de la Santé (tél. 40 47 40)
- \* La requête étant enregistrée, une enquête sera assurée par l'assistante d'hygiène sociale (Mlle Nelly BERTRAND pour la Commune d'Ettelbruck)



- \* Ist dieser Antrag gestellt, wird eine Sozialhelferin (zuständig für die Gemeinde Ettelbrück ist Frl. Nelly BERTRAND) eine soziale Untersuchung durchführen.
- \* Der pflegebedürftigen Person wird ein Formular ausgehändigt, welches der zuständige Arzt ausfüllen wird.
- \* Eine Aufenthaltsbescheinigung (certificat de résidence), welche das Gemeindeamt (bureau de la population) ausstellt, ist dem Antrag beizufügen.
- \* Ein Duplikat (copie) des letzten Auszuges der Rente/Pension muß ebenfalls dem Antrag beigefügt werden.

All diese Dokumente werden von der Sozialhelferin dem Service d'Action Médico-Socio-Thérapeutique des Gesundheitsministeriums zugestellt, wo eine Spezialkommission an Hand der Unterlagen binnen 3 Monaten darüber befindet, ob der Antrag angenommen wird oder nicht.

Im Falle eines negativen Befundes steht es dem Antragsteller zu, innerhalb eines Monats gegen diesen Beschluß eine schriftliche Beschwerde einzureichen.

### Sind bei der Pflegezulage Abzüge geschuldet?

Die Pflegezulage ist steuerfrei und muß nicht zurückgezahlt werden. Etwaige Erben werden auch später nicht mit einer Rückzahlung belastet.

Nur im Falle von falschen Angaben bei der Antragstellung kann der Staat die Rückzahlung fordern.

Für weiteren Informationen wende man sich bitte an den

Adresse: Service d'Action Médico-Socio-Thérapeutique  
Ministère de la Santé

125, route d'Esch  
L-1471 LUXEMBOURG

Monsieur Paul MOES  
Monsieur Marc Faber (tél.: 40 47 40)

- \* Un formulaire spécial remis au requérant par l'assistante sera rempli par le médecin traitant
- \* Un certificat de résidence délivré par le Bureau de la Population sera annexé au formulaire précité
- \* Une copie du dernier extrait de la pension/rente est à joindre également à la formule de demande.

L'assistante d'hygiène sociale fait parvenir tous ces documents au Service d'action médico-socio-thérapeutique du Ministère de la Santé où une commission spéciale décidera, dans un délai de 3 mois, de la recevabilité de la requête en question.

En cas de réponse négative à la demande, un recours par écrit peut être introduit dans un délai d'un mois.

### L'allocation de soins est-elle soumise à des déductions?

L'allocation de soins est exempte d'impôts et de cotisations sociales et elle n'est pas remboursable.

Aucun remboursement n'est demandé par ailleurs à d'éventuels héritiers. Ce n'est qu'au cas où des indications incorrectes ont été fournies lors de la requête que l'Etat peut demander le remboursement des montants alloués.

Pour tous renseignements supplémentaires, prière de s'adresser au

Service d'Action Médico-Socio-Thérapeutique  
Ministère de la Santé

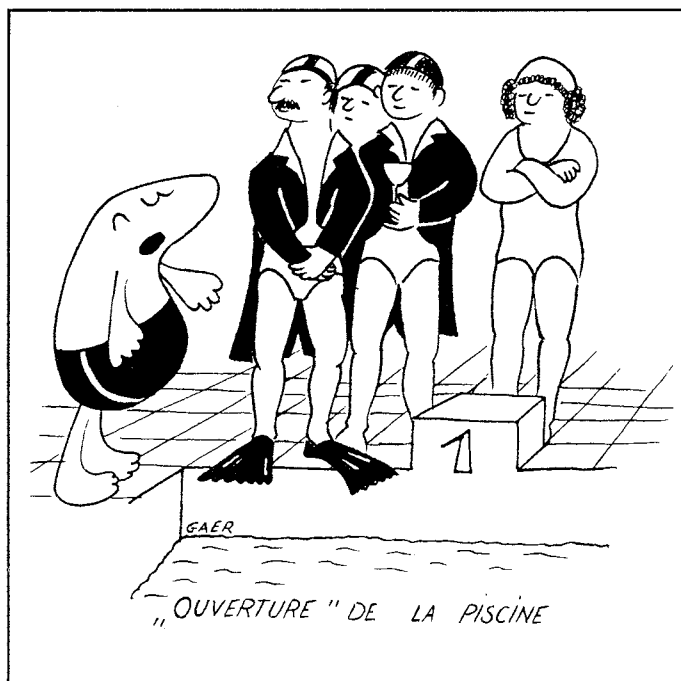
125, route d'Esch  
L-1471 LUXEMBOURG

Monsieur Paul MOES  
Monsieur Marc FABER (tél.: 40 47 40)

## Piscine Lycée Technique

L'administration communale de la Ville d'Ettelbruck informe le public que la **piscine du Lycée Technique d'Ettelbruck**, avenue Salenty, est **ouverte** pendant la période du **11.07.90 au 17.08.90, du lundi au vendredi, de 15.00 à 20.00 heures.**

Die Gemeindeverwaltung der Stadt Ettelbrück teilt mit, daß das **Schwimmbad des Lycée Technique**, avenue Salenty, während der Zeit vom **11.07.90 bis 17.08.90 von Montag bis Freitag, von 15.00 bis 20.00 Uhr geöffnet ist.**



# Action Locale pour Jeunes (ALJ)

Die Action Locale pour Jeunes ist ein lokales Zentrum, das Jugendliche informiert und unterstützt, die sich im Übergang von der Schule ins Berufsleben befinden. Die ALJ, die sich unter der Verantwortung des Unterrichtsministeriums befindet, informiert die betreffenden Jugendlichen:

- \* über schulische Weiterbildung
- \* über Berufsausbildung
- \* über Arbeitsmöglichkeiten
- \* über Rechte und Pflichten am Arbeitsplatz
- \* über die verschiedenen Maßnahmen für jugendliche Arbeitslose
- \* über berufliche Weiterbildungsmöglichkeiten
- \* über Möglichkeiten der Freizeitgestaltung

Die ALJ hilft außerdem:

- \* bei der Arbeitsplatzsuche (Vorstellungsgespräch, Bewerbungsschreiben)
- \* bei Schwierigkeiten am Arbeitsplatz
- \* bei persönlichen Problemen.

Die ALJ kümmert sich um Jugendliche ab 14 Jahren, sei es daß sie im letzten Jahr schulpflichtig sind (meistens im Komplementarunterricht), sei es, daß sie die Schule ohne Ausbildung verlassen haben, sei es, daß sie arbeitslos sind.

Die ALJ hat lokale Stellen in verschiedenen Regionen eingerichtet (Wasserbillig, Differdingen, Esch/Alzette, Rümelingen, Luxemburg und Ettelbrück). Das Zentrum in Ettelbrück ist zuständig für den gesamten Norden des Landes (von Colmarberg bis Weiswampach).

Das Motto der ALJ lautet die Jugendlichen zu empfangen, ihnen zuzuhören, sie zu verstehen und sie zu beraten.

ALJ-Ettelbrück  
13, Grand-rue  
9050 Ettelbrück  
Tel.: 81 86 20

Permanences:  
Dienstag und Donnerstag  
von 13.00-16.30 Uhr  
oder auf Vereinbarung

L'action locale pour jeunes est un centre local d'information et d'assistance pour jeunes gens passant de l'école à la vie active. L'ALJ, qui est placée sous la responsabilité du Ministère de l'Education Nationale, informe:

- \* sur la formation scolaire
- \* sur la formation professionnelle
- \* sur les possibilités d'emploi
- \* sur les droits et les devoirs du jeune travailleur
- \* sur les différentes mesures pour jeunes chômeurs
- \* sur la formation professionnelle continue
- \* sur les possibilités d'organiser les loisirs

L'ALJ aide en outre:

- \* à trouver un emploi (demande d'emploi, entrevue avec l'employeur)
- \* à résoudre les problèmes du jeune travailleur
- \* à trouver des solutions aux problèmes personnels

L'ALJ s'occupe des jeunes à partir de 14 ans, soit qu'ils sont en dernière année de scolarité obligatoire (généralement dans l'enseignement complémentaire), soit qu'ils ont quitté l'école sans qualification, soit qu'ils se retrouvent sans emploi.

L'ALJ est présente dans différentes régions (Wasserbillig, Differdange, Esch/Alzette, Rumelange, Rédange, Luxembourg et Ettelbrück). Le bureau d'Ettelbrück s'occupe de tout le nord du pays (de Colmarberg à Weiswampach).

La devise de l'ALJ est d'accueillir, d'écouter, de comprendre et de conseiller les jeunes.

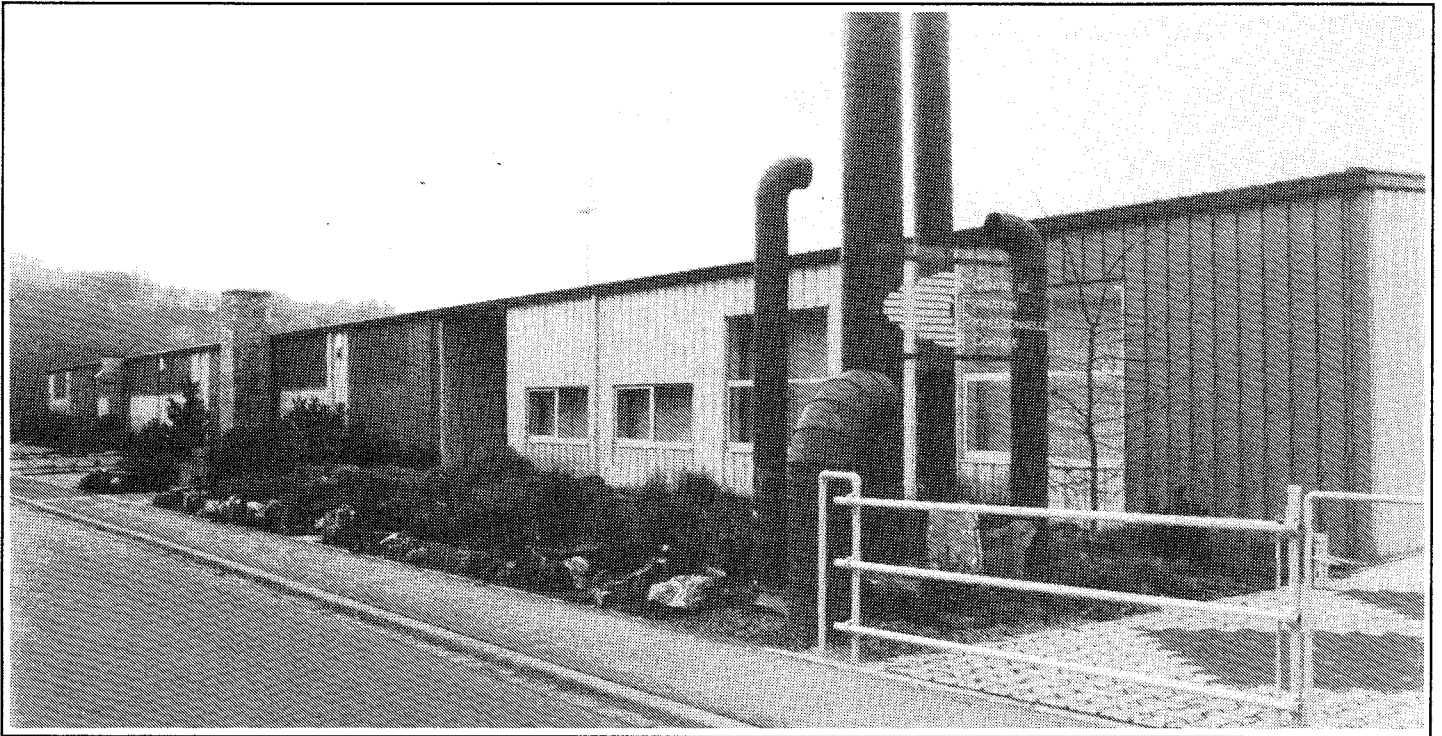
ALJF – Ettelbrück  
13, Grand-rue  
9050 Ettelbrück  
tél.: 81 86 20

Permanences:  
Mardi et jeudi de 13.00-16.30  
ou sur rendez-vous

**ACTION LOCALE POUR  
JEUNES**



## Weiterbildungsstätte für den Norden Centre de formation professionnelle continue in Ettelbruck



Das CFPC-Ettelbruck, besser bekannt unter dem Namen COIP (welches aber nur einen Teil einer vielseitigen Institution darstellt), begann seine Tätigkeit im Schuljahr 1981/82 in den beiden Ettelbrücker Technischen Lyzeen. Rasch stellte sich durch die steigende Teilnehmerzahl ein Raumproblem und bereits im September 1984 konnte man, dank einer guten Zusammenarbeit zwischen staatlichen Instanzen, Erziehungs- und Arbeitsministerium und der Gemeinde Ettelbruck, in das neue Zentrum in der Industriezone einziehen.

Waren es 84/85 137 Jugendliche, welche die Kurse besuchten, so waren es 1989/90 nur noch 30, während die Zahl der Erwachsenen sprunghaft von 0 im Jahre 84/85 auf 160 im Jahre 1989/90 gestiegen ist.

Was nun das Angebot betrifft, so werden Kurse in den Bereichen Sanitär und Heizungsanlagen, Schlosserei, Schweißen, Mechanik (Auto und Maschinen), Holz, Bau Malerei, Schneiderei, Großküche, Bedienung, Landschaftspflege unter Leitung von Fachleuten durchgeführt.

Dieses Angebot wird auf den jeweiligen Interessentenkreis zugeschnitten und kann beliebig erweitert werden. Welchen Personenkreis spricht das CFPC an?

### **1) Jugendliche: Cours d'orientation et d'initiation professionnelles (COIP)**

Dieser wohl am bekannteste Teil des Zentrums wurde ab 1978 als Pilotprojekt der Europäischen Gemeinschaft geschaffen, um jugendlichen arbeitslosen Schulabgängern von 15/16 Jahren eine praxisnahe Arbeits- und Berufshaltung zu vermitteln, um ihnen so die Möglichkeit

Le CFPC d'Ettelbruck, mieux connu sous le nom de COIP (nom ne reflétant cependant qu'une partie d'une institution polyvalente) a commencé ses activités au cours de l'année scolaire 1981/82 dans les deux Lycées Techniques d'Ettelbruck. Or comme les locaux disponibles s'avèrent bientôt trop petits, le nouveau centre situé dans la zone industrielle, pouvait être occupé dès la rentrée 1984, grâce à une collaboration étroite entre la commune d'Ettelbruck et les Ministères compétents c.à.d., le Ministère du Travail et le Ministère de l'Education Nationale.

Si en 1984/85, 137 jeunes fréquentaient encore les cours, ce chiffre a chuté en 1989/90 à 30, tandis que le nombre des personnes adultes, se situant à 0 en 1984/85, se chiffre cette année-ci à 160. En ce qui concerne les cours offerts, citons les domaines suivants: sanitaire, chauffage, serrurerie, soudure, mécanique (voitures et machines) bois, bâtiment, peinture, couture industrielle, cuisine pour collectivités, service et protection de l'environnement. Il va sans dire que tous ces cours sont dispensés par du personnel qualifié, et que les cours offerts sont adaptés aux personnes intéressées et peuvent être étendus à d'autres domaines.

A qui s'adressent les cours dispensés au CFPC?

### **1) Jeunes: Cours d'orientation et d'initiation professionnelles (COIP)**

Cette cellule bien connue du Centre, a été créée en 1978 par un projet de la Communauté Européenne. Le but principal du projet se caractérise par la transmission aux jeunes de 15-16 ans sans travail à la fin de leur obligation

zu geben, eine Arbeitsstelle zu finden. Die Erfolgsquote von 80%, was die Arbeitsstellenbeschaffung in Zusammenarbeit mit dem Arbeitsamt betrifft, ist ein Beweis für die Nützlichkeit dieser Kurse für Jugendliche.

## **2) Heranwachsende: Europäische Projekte**

So wie das COIP-Projekt, versuchen auch diese Europrojekte den Einstieg jugendlicher Erwachsener im Alter von 17-25 Jahren ins Berufsleben über einen Ausbildungsweg zu ermöglichen. Das Zentrum in Ettelbruck ist Träger der zwei nachstehenden Projekte:

- Landschaftspflegehelfer
- Haushaltsgehilfen im Seniorenbereich für den ländlichen Raum.

Beide Projekte haben eine Ausbildungsdauer von einem Jahr. Die Teilnehmerzahl beträgt jeweils 8-12 Kandidaten, die eine Entschädigung von 17.000 Flux monatlich erhalten.

Zu bemerken ist, daß ab 1991 zusätzliche Projekte in der Weiterbildung für Erwachsene in Planung sind, zum Beispiel Sanitär/Heizung und industrieller Anstrich.

## **3) Erwachsene: Weiterbildungskurse**

Wie bereits erwähnt ist der Anteil der Erwachsenen stark gestiegen. Versucht man diesen Interessentenkreis aufzuschlüsseln, so findet man folgende Gruppen vor:

- Personen, die das Mindesteinkommen (RMG) beziehen und Berufseingliederungsmaßnahme in Anspruch nehmen. (mesure sociale complémentaire)
- Personen, die Arbeitslosenunterstützung beziehen und sich weiterbilden, beziehungsweise umschulen lassen.
- Personen, die ihren Beruf nicht mehr ausüben können wegen einer Behinderung (Arbeitsunfall) und sich umschulen lassen.
- Handwerker aus sämtlichen Berufszweigen, die Weiterbildungskurse besuchen.
- Personen, die sich auf die Gesellen- und Meisterprüfung vorbereiten.
- Personen, die aus persönlichem Interesse an ihrer Weiterbildung Abendkurse in den verschiedenen Bereichen besuchen.
- Personen, die wieder nach Jahren in den Beruf zurückkehren wollen.
- Personen, die eine Semiqualifikation in Form von Modulen anstreben.

## **4) Gemeindeschulklassen**

Ferner sei darauf hingewiesen, daß die Komplementarklassen aus Diekirch und Ettelbruck die Werkstätten des CFPC benutzen. Des weiteren laufen Gespräche zwischen der Gemeinde Ettelbruck und den Ministerien zwecks Bau einer Komplementarschule neben dem CFPC.

Es bleibt noch zu erwähnen, daß in Zusammenarbeit mit der Gemeinde allen interessierten Primärschülern Ettelbrücks Mittagessen unter Aufsicht angeboten werden.

Für weitere Informationen wende man sich an das CFPC, rue J.P. Thill, b.p. 209, in Ettelbruck. Tel.: 81 89 39, 81 75 71, 81 75 72.

scolaire, d'une attitude de travail correcte et ceci par le biais de la pratique afin qu'il puissent trouver un emploi stable.

Le taux de placement de 80%, placement réalisé en collaboration avec l'Administration de l'Emploi montre bien la nécessité d'une telle politique de formation.

## **2) Adolescents: Projets européens**

De même que les projets des COIP, ces projets essaient de faciliter aux adolescents de 17-25 ans le passage de l'école à la vie active par le moyen d'un apprentissage.

Le Centre d'Ettelbruck est actuellement porteur des projets suivants:

- \* aide-gardien à l'environnement
- \* aide-senior en milieu rural.

Les deux projets ont une durée d'un an. Le nombre des candidats qui reçoivent une indemnité mensuelle de 17.000 flux se situe entre 8 et 12. Notons encore que dès 1991 d'autres projets sont prévus, entre autres dans le domaine sanitaire/chauffage et peinture industrielle.

## **3) Adultes: Cours de perfectionnement**

Comme mentionné plus haut le nombre des adultes a augmenté sensiblement.

Les groupes spécifiques qui fréquentent ces cours sont:

- personnes qui ont droit au revenu minimum garanti et qui participent à des mesures sociales complémentaires.
- personnes ayant droit à une indemnité de chômage et qui suivent soit une formation continue soit un recyclage.
- personnes qui par un handicap (accident de travail) se font recycler vu leur incapacité de travail.
- artisans en provenance de tous les domaines dans le but de se perfectionner.
- personnes qui préparent soit un CATP soit un examen de maîtrise.
- personnes qui suivent par intérêt personnel des cours du soir.
- personnes qui, après des années sans travail, veulent rentrer dans leur profession.
- personnes qui visent une semi-qualification par le biais de modules.

## **4) Classes scolaires communales**

Notons encore que les classes complémentaires de Diekirch et Ettelbruck fréquentent les ateliers du CFPC.

Dans ce contexte des pourparlers entre la commune d'Ettelbruck et les ministères compétents sont en cours en vue de la construction d'un centre complémentaire annexé au CFPC.

Enfin remarquons qu'en collaboration avec la commune d'Ettelbruck les enfants intéressés de l'enseignement primaire peuvent prendre sous surveillance le repas de midi au CFPC.

Pour tout renseignement veuillez vous adresser au CFPC, rue J.P. Thill b.p. 209, 9003 Ettelbruck, tél.: 81 89 39, 81 75 71, 81 75 72.



## Professor Dr Joseph Flies zum 80. Geburtstag

Mit seinem im Jahre 1970 veröffentlichten Buch: „Ettelbrück, die Geschichte einer Landschaft“, hat Professor Jos Flies seiner einstigen Wahlheimat einen unschätzbaren Dienst geleistet. Ettelbrück war im Laufe seiner Lokalgeschichte den verschiedenartigsten Einflüssen unterworfen, sodaß der Autor auf keine geordnete Dokumentation zurückgreifen konnte. Sein großes Verdienst ist es aufgrund einer langjährigen, gewissenhaften Forschungsarbeit das Bild Ettelbrücks und seiner Umgebung ins rechte Licht unserer Landesgeschichte gerückt zu haben. Zugleich ist es ihm geglückt, den Bewohnern am Zusammenfluß von Alzette, Sauer und Wark ein besseres und innigeres Verständnis für ihren Lebensraum zu vermitteln. Voll des Lobes bewertet Luxemburgs Historiker Professor Gilbert Trausch das einzigartige Werk mit folgenden Worten:

„Cette étude monumentale fait d'Ettelbruck et de ses environs la région la mieux étudiée et la mieux connue du Luxembourg. Ce livre bouleverse les traditions dans le domaine de la recherche locale. L'étude de M. Flies dépasse le cadre local pour devenir une contribution importante à l'histoire nationale. Combien d'historiens auront le courage de se lancer dans pareille entreprise, lui consacrant le meilleur de leur vie?“

Joseph Flies wurde am 14. Mai 1910 in der Hüncheringer Mühle geboren. Nach seinen Studienjahren in Luxemburg und an den Jesuitenschulen von Namur und Godinne trat er 1929 ins Priesterseminar in Luxemburg ein. Am 28. Juli 1935 wurde er zum Priester geweiht. Bischof-Koadjutor Mgr Joseph Philippe erlaubte dem Neopresbyter die Fortsetzung seiner Studien an der Katholischen Universität Louvain, wo er sich vier Jahre lang mit politischen und Sozialwissenschaften befaßte. 1940 schloß er sein Studium am „Institut catholique“ der Pariser Sorbonne mit der Doktorarbeit über das Thema „Le chômage intellectuel en Belgique“ ab. Trotz verlockender ausländischer Lehrangebote, u.a. der Katholischen Universität Washington, entschied der junge Geistliche, sich der Seelsorge in seiner schon damals von den internationalen Geschehnissen verunsicherten Heimat zu widmen.

Am 19. August 1940 trat er in Ettelbrück die Nachfolge des scheidenden Vikars Matthias Schneider an und bezog mit seiner Schwester das katholische Vereinshaus an der Alzettebrücke, das ihm die „Œuvres Paroissiales“ zur Verfügung stellten.

Infolge der sich überstürzenden Kriegereignisse der damaligen Zeit und der schlagartig einsetzenden Einschüchterungs- und Unterdrückungsmethoden der Nazis, sollte sein Ettelbrücker Aufenthalt für ihn zu einem wahren Alptraum werden. Mit dem neuen Schuljahr 1941 wurde der Religionsunterricht nicht mehr in den Primärschulen geduldet. Das katholische Töchterpensionat mußte seinen Schulbetrieb einstellen. Die Zivilverwaltung erklärte die nun freistehende Anstalt zur staatlichen Lehrerbildungsanstalt (LBA). Das Wirkungsfeld des von Idealen beseelten Geistlichen, der eine große Zuneigung der Jugend gegen-



Schloß Berg 1971: Großherzog Jean nimmt das Werk „Ettelbrück, die Geschichte einer Landschaft“ entgegen.

Foto: Arthur Muller

über bekundete, wurde auf Kirche und Sakristei eingengt. Obwohl das Bistum ihren Dienern empfohlen hatte, sich jeglicher politischer Tätigkeit zu enthalten, drängten dennoch die Umstände dieselben bald dazu eine oppositionelle Haltung einzunehmen.

Schon im Mai 1941 teilte Bistumssekretär E. Garmisch Vikar Flies fernmündlich mit, daß er sich auf der 2. Liste der Luxemburger Priester befände, deren Deportation nach Frankreich bevorstände. Er wurde gebeten, seine Bücher, Schriften und sonstigen Papiere sorgfältig nach kompromettierendem Material durchzusehen. Obschon die geplante Verschleppung ins Ausland nicht zur Durchführung gelangte, hielten ihn seine Ettelbrücker Kriegsjahre infolge seiner patriotischen Tätigkeiten in verschiedenartigster Weise in großer Aufregung. So wurde er gezwungen Ende Februar 1942 seine Wohnung zu verlassen, da die Ortsgruppe der Volksdeutschen Bewegung (VDB) sich im katholischen Vereinshaus einnistete. Die ermutigende Gewißheit, daß die weitaus größte Mehrheit der Bürger dem Klerus ihr ganzes Vertrauen schenkte, ließ bei ihm die Hoffnung auf eine bessere Zukunft in Frieden und Freiheit nicht versiegen. Trotz aller Drohungen der Nazis waren nur 24 Pfarrangehörige aus der Kirche ausgetreten. Bereitwilligst erfüllten alle anderen die von der Kirche aufgestellte Beitragsordnung, kraft welcher der Klerus seine Unterhaltsgelder selbst erheben mußte.

Welch erlösendes und zugleich erhabenes Gefühl der Freude überwältigte ihn, als am 11. September 1944 gegen 13.30 Uhr die Amerikaner, von Schieren kommend, in Ettelbrück einrückten. Er, der in seiner stillen und bescheidenen Wesensart Gefühle der Freude und Trauer äußerlich zu verbergen wußte, hob nach eigenen Aussagen mit klopfendem Herzen die Hände hoch, als die zwei ersten Armoured Cars (Spähwagen) unserer Befreier sich ihm und seinen Begleitern näherten.



11.9.1944: Am Tag der Befreiung Foto: Pier Hoffmann

Während weltliches und kirchliches Leben sich anschickten wieder in normale Bahnen zu gelangen, sollte der überraschende Rückschlag der Kriegereignisse vom Dezember 1944 seiner Ettelbrücker Tätigkeit als Seelsorger abermals größte Sorgen bereiten. Mit Pfarrer Linden beschloß er am 19. Dezember 1944, angesichts der drohenden Gefahr einer Wiedereroberung durch die Wehrmacht und der zusehends stärker einsetzenden Granateinschläge die heiligen Gefäße aus den Gotteshäusern zu entfernen und die Gläubigen auf ihrer Flucht zu begleiten. Am 12. Januar 1945 kehrte er bei anbrechender Dunkelheit nach Ettelbrück zurück. Da seine Wohnung Volltreffer erhalten hatte, bezog er Quartier in den verwölbten Kellern des verwüsteten Pfarrhauses. Die Pfarrkirche selbst hatte starke Einschläge erhalten. So zelebrierte er am 14. Januar den Gottesdienst in der teilweise beschädigten Kapelle des Pensionates Ste Anne. Doch weder die Pfarrkirche, noch die Kapelle waren wegen der schweren Beschädigungen zum Abhalten des Gottesdienstes geeignet. Daher richtete er das große Refektorium im Töchterpensionat für den Gottesdienst ein.

Hochamt und Te Deum am 23. Januar 1945 zur Feier von Großherzogs Geburtstag in der dürftig hergerichteten Notkapelle des Pensionates gestalteten sich zu einem unvergeßlichen Erlebnis. In wohlgewählten Worten

gedachte er der noch in der Fremde weilenden Fürstin und der schwer heimgesuchten Heimat. Einwohner aus Ettelbrück überbrachten ihm Meßgeräte und Gewänder eines bei Erpeldingen gefallenen amerikanischen Geistlichen. Gegen Ende des Monats war die Kapelle des Pensionates restauriert. Sie sollte bis 1948 als Pfarrkirche dienen.

Im Jahre 1946 als man sich anschickte die Restaurierung der Ettelbrücker Pfarrkirche in Angriff zu nehmen und der Wiederaufbau der Stadt in vollem Masse einsetzte, wurde Vikar Jos Flies als Professor ans Mädchenlyzeum und an die Gewerbeschule in Esch/Alzette berufen. Bis 1958 war er hier, außer Religionsunterricht, auch mit Geschichte und Bürgerkunde betraut. Von 1958 bis 1971 lehrte er nur noch am „Lycée des jeunes filles“. Als Ehrenprofessor trat er 1971 in den Ruhestand und lebt seither zurückgezogen in der Clinique Sainte Marie, welche er seit 1946 als Aumônier betreut. 1988 wurde er zum Ehrendomherr der Kathedrale von Luxemburg ernannt.

Ruhestand jedoch bedeutet für ihn, den leidenschaftlichen Geschichtsforscher, nicht Ruhepause. Neben seiner Tätigkeit als Seelsorger befaßte er sich intensiv mit seiner engeren Heimat, dem Land der Roten Erde. 1979 veröffentlichte er die eindrucksvolle Geschichte der Minette-metropole unter dem Titel „Das Andere Esch“.

Nach weiterer sechsjähriger Forschungsarbeit konnte er kürzlich den 2.100 Seiten umfassenden Band der Geschichte des Johannisbergs bei Düdelingen abschließen dessen Erscheinungsdatum für Ende 1990 vorgesehen ist. Diese einmalige nummerierte und vom Autor signierte Auflage von 750 Exemplaren liegt zur Subskription beim Verlag Emile Borschette auf.

Für die Stadtverwaltung und die Bevölkerung Ettelbrücks, denen er, trotz seines allzu kurzen Wirkens in schwerster Zeit, seine Anhänglichkeit und Sympathien durch sein erstes 2.274 Seiten umfassendes Standardwerk bekundet hat, ist es eine besondere Freude und Ehre den Jubilar und Ehrenbürger ihrer Stadt zu seinem 80. Lebensjahr aufs herzlichste zu beglückwünschen. Mögen noch viele segensreiche Jahre geistiger und körperlicher Frische seinem erfüllten Leben als Pädagoge, Historiker, Wissenschaftler, Geistlicher und Seelsorger beschieden sein!

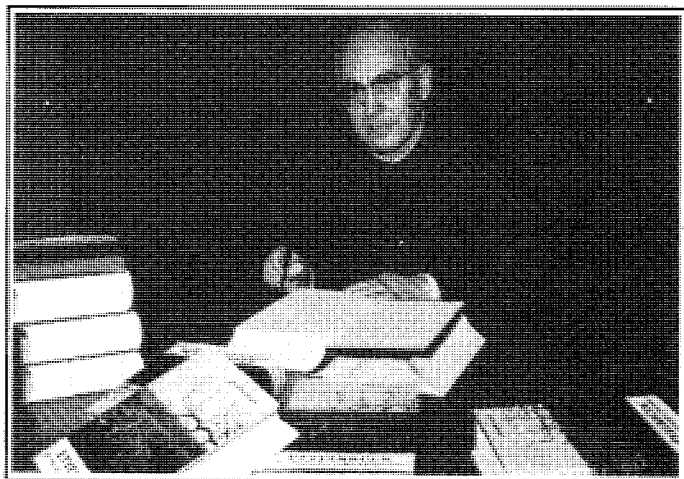


Foto: Arthur Muller

# Der Ettelbrücker Waldbesitz

Unter Gemeindewald wird im folgenden der gesamte Waldbesitz der Gemeinde Ettelbrück zu verstehen sein.

Dieser Waldbesitz liegt auf dem Territorium verschiedener Gemeinden:

|               |             |
|---------------|-------------|
| - Bissen:     | 127.0010 ha |
| - Vichten:    | 1,2270 ha   |
| - Feulen:     | 0,1895 ha   |
| - Berg:       | 0,5400 ha   |
| - Ettelbrück: | 150,6735 ha |

Gesamtfläche: 279,6735 ha

Der Anteil an Laubholz beträgt 245,02 ha, an Nadelholz 33,43 ha und 1,18 ha sind unbewaldet.

| Alter   | Laubholz         | Nadelholz       |
|---------|------------------|-----------------|
| 0- 20   | 30,52            | 14,88           |
| 21- 40  | 14,22            | 5,36            |
| 41- 60  | 8,35             | 1,39            |
| 61- 80  | 65,22            | 6,08            |
| 81-100  | 1,37             | 5,72            |
| 101-120 | 75,02            |                 |
| 121-140 | 40,20            |                 |
| 141- -  | 10,12            |                 |
|         | <u>245,02 ha</u> | <u>33,43 ha</u> |



Foto: Arthur Muller

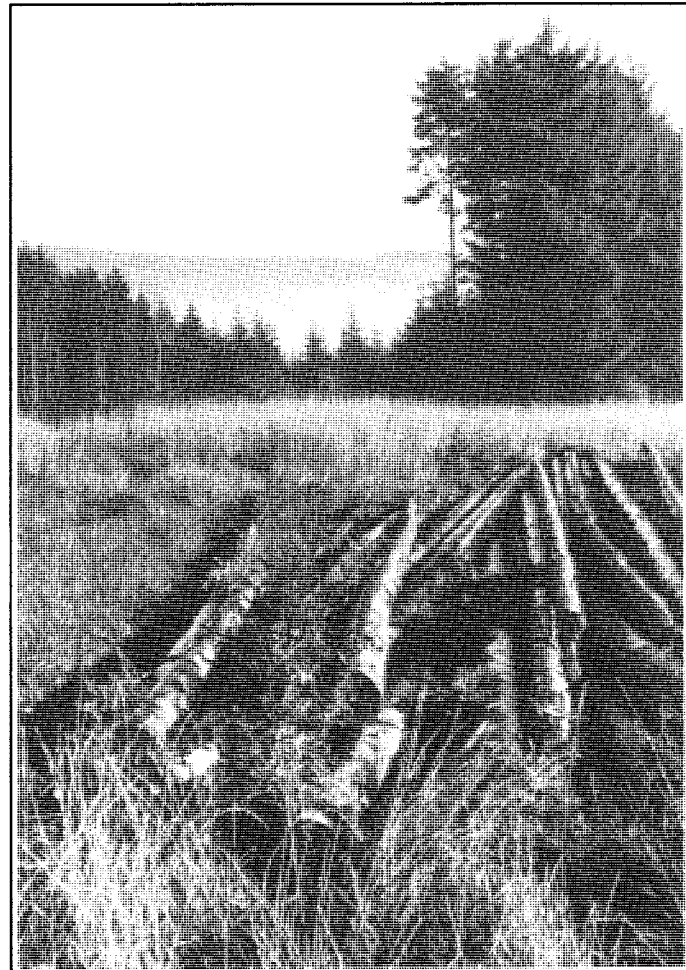


Foto: Arthur Muller

Der Vollständigkeit halber muß erwähnt werden, daß die Bewaldung auf rein Ettelbrücker Territorium, einer Bestandsaufnahme aus dem Jahre 1985 zufolge, im Total 454,01 ha ausmacht, d.h. 30% der Gemeindegessamtfläche welche 1.518 ha beträgt.

- 149,83 ha d.h. 33% sind im Besitz der Gemeinde Ettelbrück
- 3,65 ha d.h. 0,8% sind im Besitz des Staates
- 300,53 ha d.h. 66,2% sind in Privatbesitz

Der Ettelbrücker Gemeindewald (Waldbesitz) ist aufgeteilt in 26 Abteilungen (Parzellen) mit verschiedenen Unterabteilungen (je nach Holz- oder Betriebsart, Altersklassen, Weiher oder Tümpel).

Der jährliche Zuwachs liegt durchschnittlich bei 5,6 Festmetern/ha. Der jährliche Einschlag beträgt 1.400-1.500 m<sup>3</sup>.

Kahlflächen werden größtenteils je nach Standort mit Buche, Eiche, Kirsche sowie Bergahorn angepflanzt.

Laubholz findet Verwendung bei der Herstellung von Möbeln, Parkettböden, Sperrholzplatten, Eisenbahnschwellen, als Calageholz, Furnierholz, Brennholz und in der Papierindustrie.

# Gemeindewald Ettelbrück

Windwurfflächen mit Totalschaden  
(schraffierte Felder)

1986

1 : 20 000







Folgende Laubholzarten kommen vor:

|                     |                   |                      |
|---------------------|-------------------|----------------------|
| - Rotbuche          | Bich              | Fagus silvatica      |
| - Traubeneiche      | Eiseech           | Quercus petraea      |
| - Stieleiche        | Steeneech         | Quercus robur        |
| - Roteiche          | Routeech          | Quercus rubra        |
| - Hainbuche         | Hobich            | Carpinus betulus     |
| - Bergahorn         | Aaschtert         | Acer pseudoplatanus  |
| - Spitzahorn        | Plän              | Acer platanoides     |
| - Feldahorn         | Maaselter         | Acer campestre       |
| - Esche             | Esch              | Fraxinus excelsior   |
| - Wilde Kirsche     | Wëlle Kiischtebam | Prunus avium         |
| - Birke             | Biirk             | Betula verrucosa     |
| - Robinie           | Akazia            | Robinia pseudoacacia |
| - Elsbeere          | Elechter          | Sorbus terminalis    |
| - Eberesche         | Vullekiischtebam  | Sorbus aucuparia     |
| - Speierling        | Spirebam          | Sorbus domestica     |
| - Mehlbeere         | Arlesbam          | Sorbus aria          |
| - Espe/Zitterpappel | Esp               | Populus tremula      |
| - Schwarzerle       | Alenter           | Alnus glutinosa      |
| - Weißerle          | -                 | Alnus incana         |
| - Wildbirne         | Wëlle Birebam     | Pirus communis       |
| - Wildapfel         | Wëllen Äppelbam   | Pirus malus          |

Zu den Nadelholzarten gehören:

|                      |                |                       |
|----------------------|----------------|-----------------------|
| - Fichte             | Ficht          | Picea excelsa         |
| - Douglasie          | Douglasficht   | Pseudotsuga douglasii |
| - Sitkafichte        | -              | Picea sitchensis      |
| - Große Küstentanne  | -              | Abies grandis         |
| - Europäische Lärche | Léierchesbam   | Larix decidua         |
| - Gemeine Kiefer     | Kaazeg Dänn    | Pinus silvestris      |
| - Schwarzkiefer      | Schwarz Kiefer | Pinus nigra           |

Nadelholz wird verwendet als Bau- und Verpackungsholz, bei der Herstellung von Rammpfählen, Friesen, Baugerüsten, Pfosten und in der Papierindustrie.

Alljährlich wird dem Gemeinderat die forstwirtschaftliche Bilanz vorgelegt, die je nach Einschlag und ausgeführten Arbeiten positiv oder negativ ist.

Einnahmequellen:

Holzverkauf, Jagd- und Fischereiverpachtung

Ausgabeposten:

Lohngelder für Schlag- und Kulturarbeiten, Rückergelöhne. Ankauf von Pflanzen und Arbeitsmaterial, Unterhalt der Waldwege.

|           | 1988        | 1989        |
|-----------|-------------|-------------|
| Einnahmen | 4.464.368.- | 2.070.346.- |
| Ausgaben  | 3.641.416.- | 3.366.343.- |
| Malus     | -           | 1.295.997.- |
| Bonus     | 822.952.-   | -           |

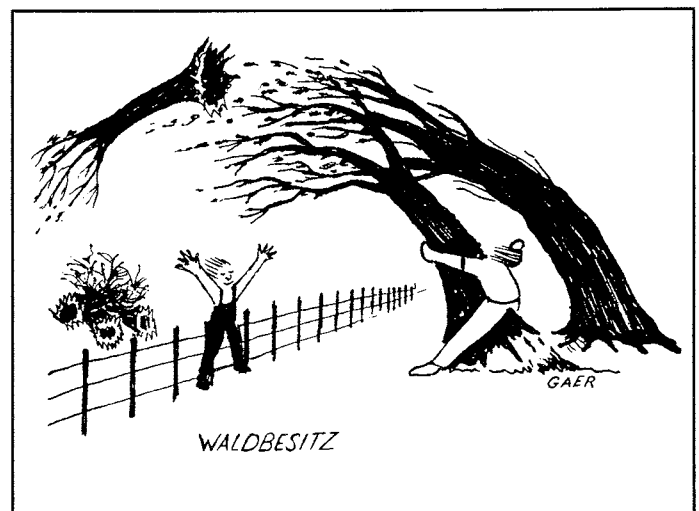
Das im Januar über unsere Gegend hereingebrochene Unwetter hat durch zum Teil flächendeckende Windfälle (Windwürfe) schwere Sturmschäden angerichtet (hauptsächlich in Althölzern).

**Laubholz**

20 ha/ca. 6.000 m<sup>3</sup>  
 Horstweise einzelne  
 Windwürfe: ca. 4.500 m<sup>3</sup>

**Nadelholz**

5 ha/ca. 1.500 m<sup>3</sup>  
 Horstweise einzelne  
 Windwürfe: ca. 200 m<sup>3</sup>



# Unser Trinkwasser

Wasser ist ein einzigartiger Stoff, der die Erde erst zu dem macht, was sie ist. Im Wasser entwickelte sich das erste Leben, auf Wasser sind alle Organismen direkt oder indirekt angewiesen. Für die Menschheit ist Wasser das kostbarste Gut, das die Erde ihr zu bieten hat.

Rund 73% der Erdoberfläche sind von Wasser bedeckt. Von dieser Fläche entfallen 71% auf die Ozeane und nur 2% auf die Binnengewässer.

Als **Trinkwasser** kommt ausschließlich **Süßwasser** in Frage. Meerwasser enthält 3% Salz und kann von unseren Nieren nicht verarbeitet werden.

Die Süßwasservorräte der Erde entsprechen nur 0,6% der Gesamtwassermenge (ohne das Polar- und Gletschereis) und doch müssen sie nicht nur für die Menschen und ihre vielfältigen Tätigkeiten (Industrie, Ackerbau, Energieherstellung) verfügbar sein, sondern für alle Lebewesen, Pflanzen und Tiere, die die Kontinente bevölkern.

Zwar erneuert sich das Süßwasser in einem Kreislauf, aber es ist und bleibt ein seltenes Gut, das wir vor leichtfertiger Verschwendung und Verschmutzung schützen müssen.

In unserem Land ist der Hauptspeicher des Grundwassers die Luxemburger Sandsteinformation, aus der allein etwa 90% des vom Grundwasser gelieferten Trinkwassers gefördert werden.

## Die Trinkwasserversorgung in unserer Stadt

Ettelbrück besitzt seine eigenen Quellen und Bohrungen und gehört deshalb keinem Trinkwassersyndikat an.

### A) Quellenfassung Rollingen

Bis über die Jahrhundertwende hinweg bis ungefähr 1906 erfolgte die Trinkwasserversorgung von Ettelbrück und Warken über artesische Brunnen an verschiedenen Orten. Seit dem 30. Mai 1903 befaßte sich der Gemeinderat mit dem Bau einer Wasserleitung.

Am 30. Oktober 1904 erwarb die Gemeinde drei Quellen in der Sektion Rollingen-Mersch im Tal genannt „Heimsloch“ und „Ahlheck“. Der Bau der Wasserleitung Rollingen-Ettelbrück und des Ortsnetzes Ettelbrück begann 1905.

- Die Errichtung des Wasserbehälters auf dem Kneppchen mit einem Fassungsvermögen von 400 m<sup>3</sup> begann 1906. Der Behälter befindet sich auf 250 qm über dem Meeresspiegel. (Das Zentrum von Ettelbrück liegt auf ca 200 m).
- Da die Quellenfassung in Rollingen sich auf etwa 275 m über dem Meeresspiegel befindet, läuft das Wasser im freien Gefälle ins Netz und nachts als Überschuß in den Behälter ohne zusätzliche Pumpleistung.
- Die Quelle Rollingen liefert heute noch immer 35 m<sup>3</sup> pro Stunde, also ca 840 m<sup>3</sup> pro Tag.

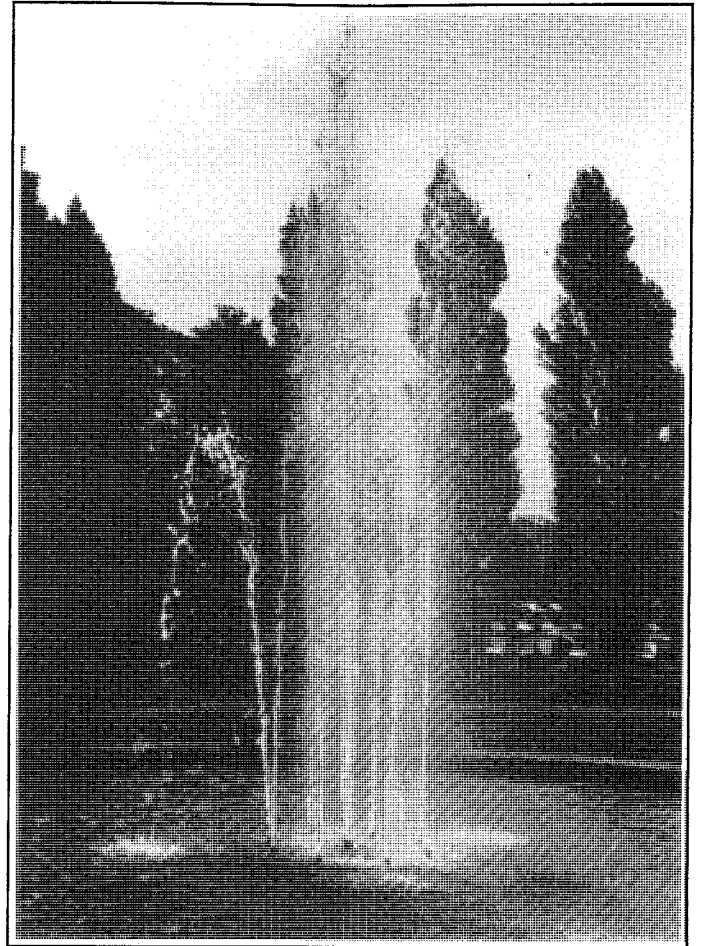


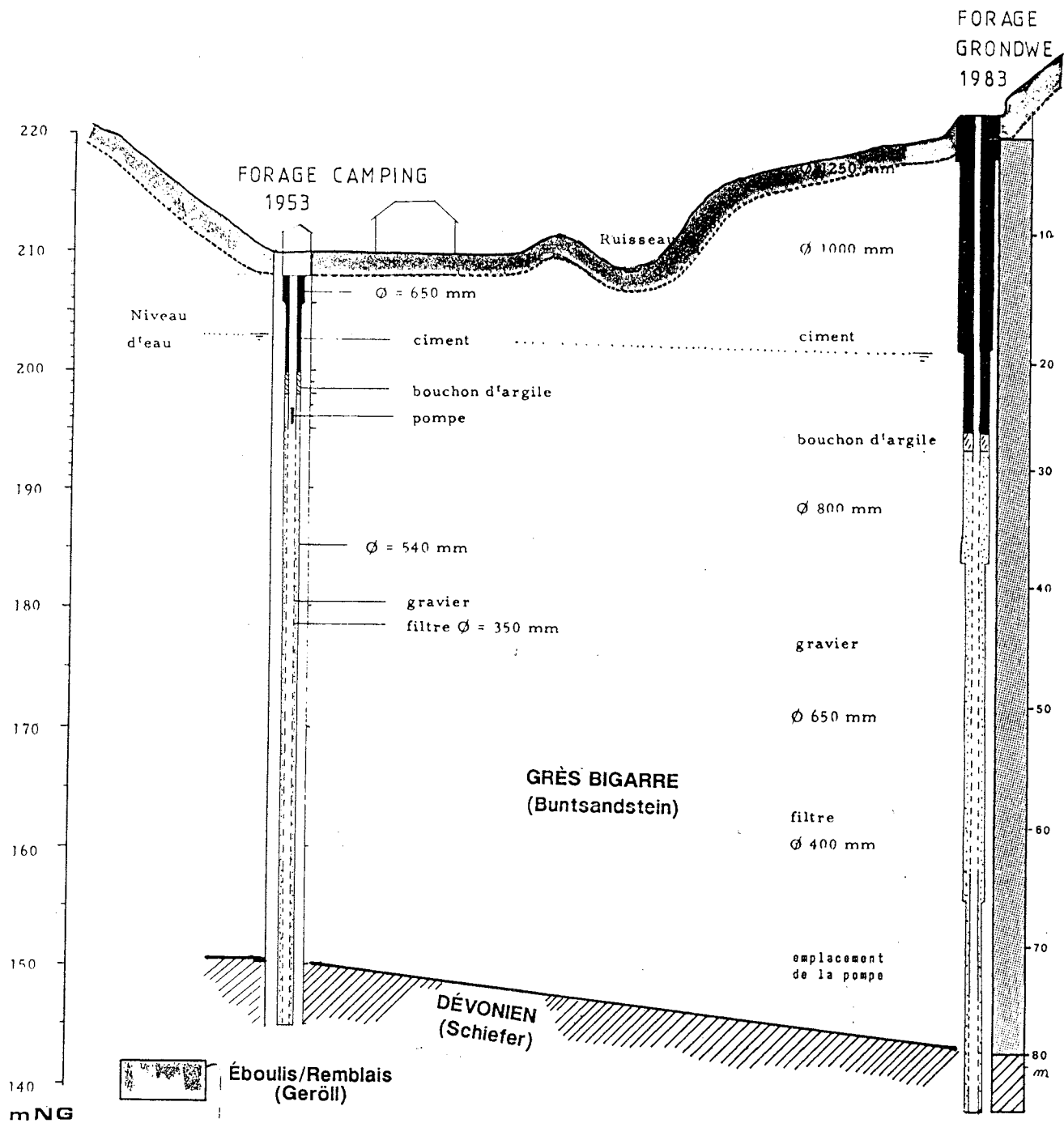
Foto: Arthur Muller

- Wegen der einwandfreien Qualität des Wassers, befindet sich die gußeiserne Zuleitung auch heute nach 85 Jahren noch immer in einwandfreiem Zustand und wird noch über lange Jahre hinweg ihre Aufgabe erfüllen, solange die Quelle nicht versiegt.
- Die für die Realisierung dieses weitsichtigen Projektes Gemeindeverantwortlichen verdienen unseren größten Dank und unsere Hochachtung.
- 1953 wurde von der Gemeinde im Grondwee (Herckmansmühle) eine Quelle erworben, um einen eventuellen Wassermangel vorzubeugen. Wegen der schwierigen örtlichen Lage der Quelle im Anwesen Jungels wurde dieselbe bis jetzt nicht genutzt. Doch heute, nachdem die Gemeinde das ganze Anwesen Jungels zur Anlegung eines Freizeitzentrums erworben hat, sollte man sich wiederum Gedanken über die Nutzung der Quelle machen.

### B) Grundwasserversorgung

- 1928 wurde der erste Brunnen in der Bach(Campingwee) bis auf eine Tiefe von etwa 25 m gebohrt.

# FORAGE CAPTAGE VILLE D'ETTELBRUCK



- dolomie (Dolomit)
  - conglomérat (Trümmergestein)
  - grès (Sandstein)
  - argilite/marne (Tonschiefer/Mergel)
  - argilite conglomératique (toniges Trümmergestein)
  - argilite gréseuse (Sandsteinhaltiger Tonschiefer)
- Grès bigarré (Buntsandstein)**
- Dévonien/Schiste (Schiefer)**

SOURCE :  
Administration des Ponts et Chaussées  
Service Géologique



- Appréciation: 1 = Source Rollingen  
 2 = Réservoir Lopert I 1000 m<sup>3</sup>  
 3 = Réservoir Lopert II 32 m<sup>3</sup>  
 4 = Réservoir principal  
 5 = Réservoir Hardt 1000 m<sup>3</sup>

**A. CARACTERES ORGANOLEPTIQUES ET PHYSIQUES**

|                                   |         | 1   | 2   | 3        | 4   | 5   |
|-----------------------------------|---------|-----|-----|----------|-----|-----|
| Couleur                           | :       |     |     | incolore |     |     |
| Odeur                             | :       |     |     | inodore  |     |     |
| Turbidité                         | :       |     |     | limpide  |     |     |
| Conductibilité électrique à 20° C | µS/cm : | 485 | 460 | 515      | 480 | 490 |

**B. CARACTERES CHIMIQUES**

|                   |               | 1    | 2    | 3    | 4    | 5    |
|-------------------|---------------|------|------|------|------|------|
| pH                | :             | 7.0  | 7.3  | 7.2  | 7.2  | 7.2  |
| Chlorures         | Cl mg/l :     | 9    | 12   | 13   | 12   | 11   |
| Sulfates          | SO4 mg/l :    | 28   | 10   | 11   | 20   | 22   |
| Nitrates          | NO3 mg/l :    | 10   | 15   | 17   | 15   | 13   |
| Nitrites          | NO2 mg/l :    | 0.01 | 0.01 | 0.01 | 0.01 | 0.01 |
| Ammonium          | NH4 mg/l :    | 0,1  | 0,1  | 0,1  | 0,1  | 0,1  |
| Fer               | Fe mg/l :     |      |      |      |      |      |
| Manganèse         | Mn mg/l :     |      |      |      |      |      |
| Sodium            | Na mg/l :     | 3.3  | 3.6  | 3.4  | 4.8  | 3.8  |
| Potassium         | K mg/l :      | 0.8  | 1.8  | 1.7  | 1.9  | 1.3  |
| Oxygène dissous   | O2 mg/l :     |      |      |      |      |      |
| Dureté totale     | deg. franç. : | 27.4 | 25.3 | 29.5 | 26.9 | 26.7 |
| Dureté carbonatée | deg. franç. : | 33.7 | 23.1 | 26.0 | 22.9 | 23.8 |

**C. CARACTERES BACTERIOLOGIQUES**

|   |   | 1 | 2 | 3 | 4 | 5 |
|---|---|---|---|---|---|---|
| Bacilles coliformes dans 100 ml         | : | 0 | 0 | 0 | 0 | 0 |
| Escherichia coli dans 100 ml            | : | 0 | 0 | 0 | 0 | 0 |
| Germes totaux par ml après 48 h à 37° C | : | 8 | 7 | 3 | 2 | 3 |
| Germes totaux par ml après 48 h à 22° C | : | 5 | 3 | 2 | 1 | 2 |

- 1953 erfolgte eine zweite Bohrung im Campingwee bis zu einer Brunntiefe von ca 65 m. Gleichzeitig wurde das Fassungsvermögen des Behälters um 500 m<sup>3</sup> erhöht.
- 1972 mußte die Pumpe ersetzt werden.
- Die nun seit 18 Jahren in Betrieb stehende zweite Tauchpumpe liefert heute nur noch ca 40 m<sup>3</sup>/St. und muß in naher Zukunft ersetzt werden.
- 1983 erfolgte die Bohrung des Brunnens im Grondwee mit einer Tiefe von ca 80 m' und der Bau des Wasserbehälters auf dem Lopert mit einem Fassungsvermögen von 500 m<sup>3</sup>.
- 1988 wurde der Behälter auf der Haardt mit einem Fassungsvermögen von 1000 m<sup>3</sup> errichtet. Derselbe hat allerdings keinen eigenen Brunnen, sondern wird aus dem Netz gespeist und dient lediglich zur Erhöhung der Gesamtreserve, zur Druckregulierung und zur Druckerhöhung im Warkener Netz.
- Wegen der großen topographischen Höhenunterschiede werden verschiedene Ortsteile wie Kneppchen, Camping, oberer Teil der Cité Lopert über kleinere Behälter von ca 30-50 m<sup>3</sup> gespeist.

- Das Hôpital Neuropsychiatrique verfügt über eine eigene Wasserversorgung mit Brunnen und eigenem Behälter von 500 m<sup>3</sup> auf der „Nuck“.
- Das neue Schlachthaus verfügt ebenfalls über eigene Wasserversorgung mit Brunnen und Druckerhöhungsanlage.
- Der Gesamttrinkwasserverbrauch unserer Gemeinde beträgt etwa 500.000 Kubikmeter pro Jahr. (ohne HNP und Schlachthaus)

**Wasserverbrauch**

Der größte Anteil an Verbrauch besitzen die Haushalte mit 45%, die Landwirtschaft, kleine und mittlere Betriebe 30% und die Großindustrie 25%.

Von der Wassermenge, die täglich pro Kopf im Haushalt verbraucht wird (r. 150 l), entfallen nur 3-8 Liter auf die primären Bedürfnisse wie Trinken und Essenszubereitung; das meiste Wasser dient zur angenehmeren Gestaltung des täglichen Lebens.

Wasserverbrauch pro Tag für eine vierköpfige Familie:  
50 l Klospülung; 45 l Baden/Duschen; 22 l Wagenwäsche;  
15 l Waschmaschine; 10 l Geschirrspüler; 9 l sonstige  
Körperpflege; 6 l Garten; 6 l Kochen/Trinken; 3 l Putzen; 2-  
12 l tropfender Wasserhahn

Wasserverbrauch bei einmaliger Durchführung der Tätigkeit:

180-250 l Wannenbad; 200 l Wagenwäsche; 80-120 l  
Waschmaschine; 40-85 l Duschen; 35-60 l Geschirrspüler;  
8-26 l Haarwäsche; 7-15 l Klospülung

## Tips zum Wassersparen:

### W.C.:

- \* bei Umbau: wassersparendes System einbauen lassen
- \* bei vorhandener Wasserspülung: WC-Einsatz kaufen (stoppt Wasserfluß sobald Drücker losgelassen wird), Ziegelstein in Spülkasten einlegen (verringert das Wasservolumen), Kniegelenk an seitlicher Drucktaste versteifen (durch Zurückziehen der Taste wird dann der Wasserfluß unterbrochen)
- \* evtl. gebrauchtes Wasser (Grauwasser) vom Baden, Duschen oder Wäschewaschen verwenden

### BADEN/DUSCHEN:

- \* duschen statt baden
- \* Einhebelmischer statt Regulierung mittels Zwei-Hand-Armatur einbauen
- \* Handbrause mit regulierbarem Wasserstrahl oder Düsenbrause statt Lochbrause anbringen

### SONSTIGE KÖRPERPFLEGE:

- \* bei Haarwäsche (während des Shampooierens), Naßrasur, Zähneputzen: Wasserhahn zwischendurch abdrehen
- \* Wassersparmischdüse (Sparnase) anbringen

### WASCHMASCHINE:

- \* nur vollbeladen in Betrieb nehmen (Trommelinhalt in kg beachten)
- \* bei schwach oder normal verschmutzter Wäsche auf Vorwaschgang verzichten
- \* Programm der Wäscheart anpassen, evtl. Sparprogramm wählen
- \* bei Neukauf energie- und wassersparendes Modell vorziehen

### GESCHIRRSPÜLER:

- \* nur vollbeladen in Betrieb nehmen
- \* bei wenig verschmutztem Geschirr auf Vorwäsche verzichten
- \* auf Kaltabspülen verzichten
- \* Programm dem Verschmutzungsgrad anpassen, evtl. Sparprogramm wählen

- \* bei Neukauf energie- und wassersparendes Modell vorziehen

### KOCHEN:

- \* beim Gemüsewaschen und Kochen nur die unbedingt erforderliche Wassermenge benutzen (auch aus ernährungsphysiologischen Gründen)
- \* Gemüsewaschen unter fließendem Wasser nach Möglichkeit vermeiden

### GARTEN:

- \* zum Gießen evtl. Regenwasser verwenden (Regentonne)
- \* mulchen, um dem Boden die Feuchtigkeit zu erhalten
- \* nur bei starker Trockenheit gießen

### WAGENWÄSCHE:

- \* Eimer- statt Schlauchwäsche vornehmen
- \* Waschanlage aufsuchen

### TROPFENDE WASSERHÄHNE

- \* Dichtungen ersetzen
- \* Dichtungen einfetten

## Wichtige Tips

- Trotz des relativ hohen Kalkgehalts unseres Trinkwassers (ca 27° französische Härtegrade, entspricht etwa 16° deutschen Härtegraden), raten wir vom Einbau einer Entkalkungsanlage ab, da dieselben nur einwandfrei funktionieren, wenn sie regelmäßig gewartet werden, was meistens vergessen wird.
- Warmwasserboiler sollten so groß bemessen werden, daß die Warmwassertemperatur auf ca 55-60° begrenzt werden kann. Bei dieser Temperatur ist die Kalksteinbildung sehr gering und man kann auf eine Entkalkungsanlage verzichten.
- Viel Ärger mit verstopften Wasserhähnen erspart man sich durch den Einbau eines Schmutzfilters, der allerdings auch regelmäßig gewartet werden muß.

## Schlußfolgerung

Die Vorräte an gutem Wasser sind nicht unerschöpflich. Deshalb wird es immer dringender sie zu erhalten, sparsam zu bewirtschaften und, womöglich, zu vermehren. Denn jeder Mensch hat die Pflicht, aus Rücksicht auf das Wohl der Allgemeinheit Wasser wirtschaftlich und mit Sorgfalt zu verwenden.

\* \* \*

### Quellenangaben:

Spektrum der Wissenschaft (Sonderheft 9) Jahr 1990/9  
„Eist Wasser“ Adm. de l'Environnement  
„Emweltschutz doheim“ Schank/Van Westerop, „Oeko-  
test“ Sonderheft Nr. 3  
Joseph Flies, Ettelbrück, die Geschichte einer Landschaft

**Vom regionalen HMC Zentrum  
zum  
Centre d'Education Différenciée et de Propédeutique Professionnelle  
Ettelbruck – Warzen (1970-1990)**



Foto: Arthur Müller

## Die nationale Entwicklung

Vor 1973 waren behinderte oder verhaltensauffällige Kinder schlicht und einfach von der Schulpflicht befreit, d.h. aus der Primärschule ausgeschlossen.

Oft versorgten Eltern ihr behindertes Kind zu Haus, hielten es sogar versteckt und vom gesellschaftlichen Leben abgesondert.

Vereinzelt aber nahmen idealistisch gesinnte Lehrer geistig oder körperlich behinderte Kinder in ihre Klassen auf.

Von 1963 an war es dann den Gemeinden erlaubt, sogenannte Spezialklassen einzurichten. Es wurden auch Lehrer freigestellt für ein sonder- oder heilpädagogisches Weiterstudium.

Die wesentliche Initiative ging aber von den Gemeinden aus; erst allmählich übernahm der Staat die volle Verantwortung.

1968 wurde das „Centre de Logopédie“ geschaffen, das hör- und sprachgeschädigte Kinder aufnimmt. (Vormalige Taubstummengestalt, gegründet am 28. Januar 1880)

Der entscheidende Schritt geschah 1973 mit der Verabschiedung eines Rahmengesetzes, das die „Education différenciée“ als besonderen Schulzweig schuf.

Die „Education différenciée“ soll alle Kinder aufnehmen, die wegen irgendeiner sensorischen, geistigen oder charakterlichen Eigenart die normale Primärschule nicht besuchen können.

Nach diesem Gesetz wurden jetzt ausdrücklich sowohl die Eltern behinderter Kinder als auch der Staat dazu verpflichtet, für Erziehung und Unterrichtung dieser Kinder zu sorgen.

Nach und nach entstanden Institute und Zentren in allen Teilen des Landes.

# Die Entwicklung in Ettelbrück

## Die „Commission Médico-Psychopédagogique“

Gemäß Großherzoglichem Beschluß vom 5. Februar 1965 schlug der Ettelbrücker Gemeinderat die Bildung einer Kommission vor, deren Aufgabe darin bestehen sollte, unter den schulpflichtigen Kindern jene zu bestimmen, die aufgrund besonderer Lernschwierigkeiten, in einer Spezialklasse unterrichtet werden sollten.

## Die Spezialklassen im Primärschulunterricht

Da seit 1964 in Ettelbrück eine oder zwei Spezialklassen geführt wurden, – inoffiziell hatte schon 1963-64 eine Spezialklasse bestanden –, und da 3 Ettelbrücker Lehrer, sei es im Ausland oder im Institut Pédagogique in Walferdingen, eine Spezialausbildung mit Erfolg abgeschlossen hatten, wurde Ettelbrück durch Ministerialbeschluß vom 4. Dezember 1968 zum Sitz eines Spezialunterrichtes erklärt. Zu Beginn des Schuljahres 1968-69 wurden 3 Spezialklassen eingerichtet. Bestimmte Schüler aus benachbarten Gemeinden sollten in die Ettelbrücker Spezialklassen aufgenommen werden. Ermöglicht wurde dies im Schuljahre 1970-71 durch die Schaffung einer vierten Klasse. Einige der so aufgenommenen Schüler sollten später in die noch auszubauenden H.M.C.-Klassen eingegliedert werden.

## Erste Ansätze zu den H.M.C.-Klassen

In ihren Bestrebungen, den weniger talentierten Schülern eine ihrer Fähigkeiten besser angepaßte Schulausbildung zukommen zu lassen, hatte sich die „Commission Médico-Psychopédagogique“ auch um die behinderten Kinder bemüht. Durch die Schaffung einer Sonderschule sollte auch ihnen die Möglichkeit gegeben werden, ihren sozial allzu begrenzten Lebensraum zu erweitern und zu vermenschlichen.

Auf Anregung des Schulinspektors, hatte sich der Ettelbrücker Gemeinderat in der Sitzung vom 10. Februar 1967 bereit erklärt, eine Spezialklasse für physisch behinderte Kinder einzurichten.

Doch sowohl das Ministerium für Öffentliche Gesundheit als auch das der Nationalen Erziehung machten auf die organisatorischen Schwierigkeiten einer solchen Schule aufmerksam (Klasseneinrichtung, Transport...). Außerdem hoben sie hervor, die geistig behinderten Kinder bei diesem Vorhaben nicht zu vergessen. Beide Ministerien waren schließlich der Meinung, die in Arbeit befindliche Gesetzesvorlage, das „Enseignement Différencié“ betreffend, abzuwarten. Ansonsten bejahten sie die Ettelbrücker Initiative im Dienste der Behinderten und versprachen diese zum geeigneten Zeitpunkt wohlwollend zu unterstützen.

In den folgenden Monaten beschäftigte sich die Kommission MPP in Zusammenarbeit mit den Gemeindeinstanzen weiter mit ihrem Vorhaben. In Kontaktgesprächen mit den Eltern betroffener Kinder wurde der Plan zur Gründung einer Behindertenschule allgemein begrüßt, sodaß der Ettelbrücker Gemeinderat am 26. September 1969 beschloß, sobald wie möglich eine Regionalschule für

geistig behinderte Kinder zu gründen. Diese Entscheidung erforderte präzise organisatorische Vorarbeit und vielseitige Absprachen. Zugleich stellte sie eine für die Gemeinde nicht zu unterschätzende finanzielle Belastung dar. Aus diesen Gründen konnte die „Ecole Régionale HMC“ nicht wie geplant, am 1. März 1970 beginnen.

In einem Schreiben des Ministers vom 28. April 1970 wurde der Gemeinde bestätigt, daß der Staat alle Unkosten für die erste Instandsetzung der Klassenräume sowie die Ausgaben für das Lehr- und Pflegepersonal übernehme. Die Schultransportkosten sollten teils vom Staat, teils von den betreffenden Gemeinden getragen werden. In der Sitzung vom 29. April 1970 wurden die von der Gemeinde vorzustreckenden Kredite einstimmig gebilligt.

Der baldigen Eröffnung einer Spezialschule für geistig behinderte Kinder stand nichts mehr im Wege, dies um so mehr als der Ettelbrücker Lehrer Fernand RIETH sich bereit erklärte, die H.M.C.-Klasse zu übernehmen. Die zusätzlich erforderlichen Posten für eine Pflegerin und eine Kindergärtnerin wurden ausgeschrieben und in den Monaten Juni und Juli besetzt.

## Die erste H.M.C.-Klasse (Klinik Dr. Charles Marx, 1970-1978)

Eingerichtet wurde die Schule im Hintergebäude der früheren Clinique Charles Marx, nachdem der Plan, sie in der Villa Angelsberg gegenüber dem Service Médico-Social unterzubringen, fallen gelassen worden war.

Vom 29. Juni-15. Juli 1970 eröffnete das „Centre Régional HMC“ erstmals seine Tore. Am ersten Schultag wurden die Kinder von folgendem Personal betreut:

1. RIETH Fernand, Speziallehrer
2. BACK-SCHMITZ Nicole, infirmière en psychiatrie
3. MATHAY Monique, monitrice-stagiaire

Die in Frage kommenden Kinder wurden jeden Tag per Auto nach Ettelbrück gebracht. Das Pensionnat Ste-Anne hatte sich bereit erklärt, dreimal die Woche das Mittagessen zu liefern.

Einige Zeit später wurde bekannt, daß die frühere Klinik anderen Bestimmungen zugeführt werden sollte. So sah man sich gezwungen, ein neues, für die HMC-Klassen geeignetes Gebäude ausfindig zu machen. Man wollte wieder auf die Villa Angelsberg zurückgreifen, die Halle auf dem Marktplatz stand im Gespräch, sogar das frühere Hotel Kohner wurde in Betracht gezogen. Schließlich erstand die Gemeinde im Jahre 1971 das Gebäude der Schreinerei Majeres Frères, in der Absicht, dort das Centre HMC unterzubringen. Doch auch dieser Plan gelangte nicht zur Ausführung. Die freigewordene Villa Huberty, in der Avenue des Alliés, sollte für einige Jahre zur provisorischen, neuen Heimstätte werden. Am Ende des Schuljahres 1975-76 kehrte Fernand RIETH als Lehrer in den normalen Primärschulunterricht zurück, nachdem er mit unentwegtem Eifer und besonnener Pflichterfüllung während sechs Jahren den behinderten Kindern schützend und helfend zur Seite gestanden hatte. An seiner Stelle übernahm der Ettelbrücker Speziallehrer Jos GENGLER im Herbst 1976 die Leitung des „Centre d'Education Différenciée“.

## Centre d'Education Différenciée (Villa Huberty 1978-1985)

Der Umzug in die Villa Huberty vollzog sich in den Weihnachtsferien 1977. Der 9. Januar 1978 wurde dort zum ersten Schultag.

Die räumliche Enge dieses Gebäudes sowie dessen mehr oder weniger ungünstige Lage, vor allem aber die stets steigende Zahl der H.M.C.-Schüler mit der damit verbundenen Notwendigkeit eines weitgefächerten Erziehungsangebotes, ließen die Pläne zu einem zweckdienlichen Neubau schneller reifen. Im Mai 1978 wurde der definitive Plan zur Errichtung eines Centre d'Education Différenciée pour enfants mentalement handicapés in Warken vom Regierungsrat erörtert und angenommen. Das diesbezügliche Gesetz trat am 31. Juli 1980 in Kraft.

### Der Neubau in Warken

Die Grundsteinlegung zum Neubau in Warken erfolgte am 19. Juni 1981. Im April 1985 wurden provisorisch die erste Werkstatt sowie die ersten Schulräume bezogen. Der normale Schulbetrieb lief im Herbst 1985 an. Die feierliche Einweihung des Neubaus erfolgte am 27. Februar 1987.

In dem zweckmäßig und vielseitig eingerichteten Gebäude funktioniert zur Zeit das „Centre d'Education Différenciée“ sowie das „Centre de Propédeutique Professionnelle“ mit insgesamt 97 Lernbehinderten und Geistigbehinderten, die sich altersmäßig wie folgt aufteilen:



Das Lehrpersonal gelegentlich der Grundsteinlegung (19.6.1981).  
Foto: Arthur Muller

33 Kinder von 5 bis 15 Jahren, 64 Jugendliche und Erwachsene von 16 bis 47 Jahren. Davon werden 36 (18 Jungen und 18 Mädchen) im Centre d'Education Différenciée unterrichtet, während 61 (35 Jungen und 26 Mädchen) im Centre de Propédeutique Professionnelle betreut werden.

Als Arbeitsräume stehen unter anderem zur Verfügung: 11 Klassensäle, 2 Schreinereien, 1 Palettenwerkstatt, 1 Schlosserei, 1 Kartonage- sowie 1 Keramikwerkstatt, 2 Lehrküchen, 1 Kantine mit Speisesaal, 1 Saal für den audiovisuellen Unterricht, 2 Räume für psychomotorische Erziehung und Heilgymnastik sowie für ärztliche Untersuchungen, 1 Schwimmbecken und 1 Turnhalle.

Muller A.

\* \* \*

### Le personnel 1989-1990

#### Administration:

Jos. Gengler, chargé de direction  
Jos. Geisen, secrétaire  
Alain Schmitz, concierge

#### Service médico-psycho-pédagogique:

Jos. Gengler, pédagogue  
Manon Helfenstein, psychologue  
Dr. Chrétien Jacoby, neuropsychiatre  
Dr. Arno Bache (Ministère de la Santé)  
Nelly Bertrand (assistante d'hygiène sociale)

#### Rééducateurs spécialisés:

Norb. Ewen, professeur d'enseignement logopédique  
Maryse Weber, psychorééducatrice  
Didier Vrancken, kinésithérapeute

#### Enseignement religieux:

Claire Weny

#### Personnel enseignant et éducatif:

Pierrette Wesner-Peffer, pédagogue curatif (mi-tâche)  
Viviane Dockendorf-Bellina, pédagogue-curatif (id.)  
Maryse Bourkel-Nosbusch, éducatrice  
Marc Goedert, éducateur  
Gaby Lassans-Schank, éducatrice

Simon Van Beest-Schaul, éducatrice  
Nicole Back-Schmitz, infirmière en psychiatrie  
Mathilde Mangen-Hansen, infirmière en psychiatrie  
Michèle Scheier-Wagner, monitrice  
Michèle Schmit, monitrice (mi-tâche)  
Monique Verbist-Mathay, monitrice (mi-tâche)  
Lucie Zeien-Schares, monitrice  
Marie-Louise Zenner-Jonk, monitrice  
Alex Bissen, éducateur-instructeur  
Alain Bolmer, éducateur-instructeur  
Robert Huber, éducateur-instructeur  
Marco Jans, éducateur-instructeur  
Armand Peters, éducateur-instructeur

#### Femmes de charges:

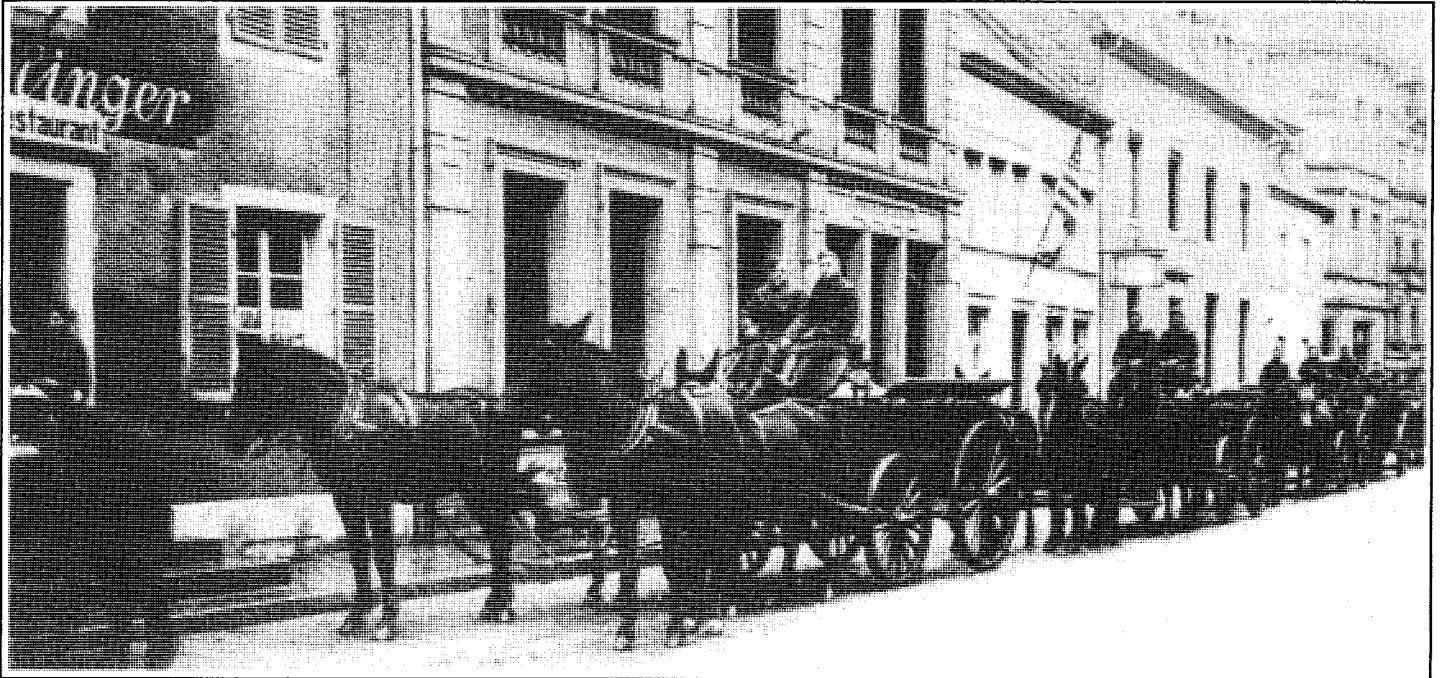
Sylvia Dos Reis-Do Carmo  
Maria-Constança Lentz-Dos Ramos  
Gisèle Link-Pizzaferrri  
Jeanne Minns-Graf

#### Ouvriers occupés à titre temporaire:

Marie-Josée Buchholtz  
Antonio Freitas  
Ernest Quaring



## Ettelbréck gëschter...



1918: Die Amerikaner ziehen in Ettelbrück ein.

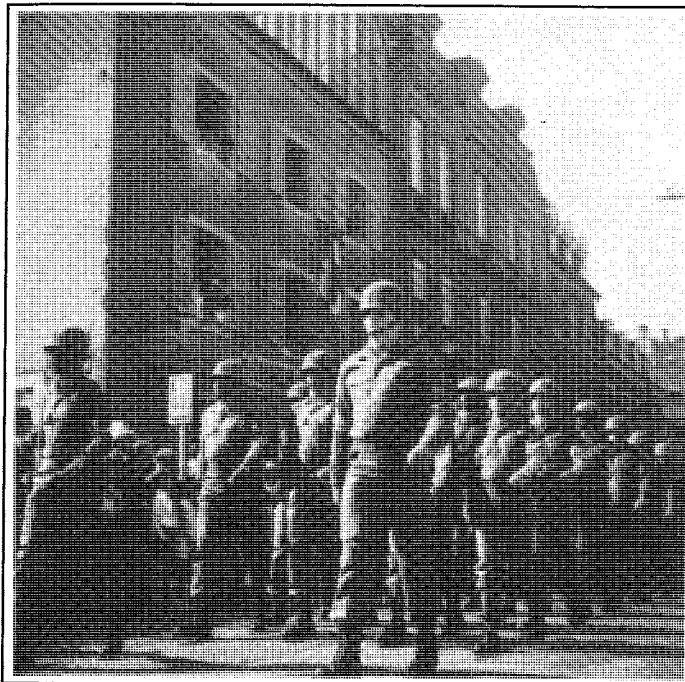
Fotosammlung: Arthur Muller



Um 1904: Ecke Feulener und Bastnacher Straße.

Fotosammlung: Arthur Muller

# ...an haut



Remembrance Day

Fotos: Alb. Dondelinger



April 1990

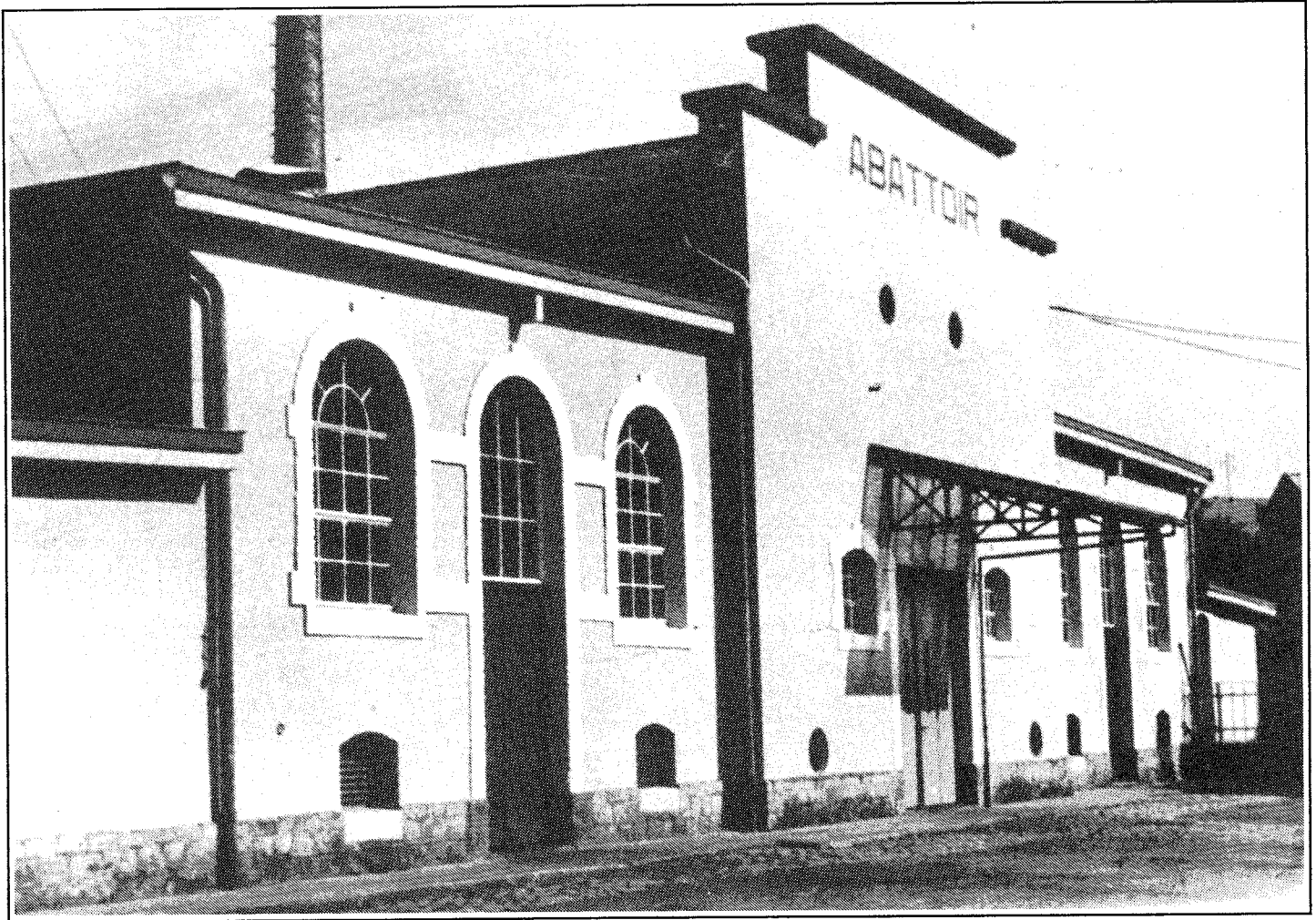
Foto: Arthur Muller

# Über Metzger, Fleischversorgung und Fleischkontrolle in der Gemeinde Ettelbrück

Will Dondelinger

Arthur Muller

Teil II



Fotosammlung: Arthur Muller

## Bau des Schlachthofes

Um die Jahrhundertwende befaßte sich der Ettelbrücker Gemeinderat intensiv mit dem Bau eines Schlachthofes. Am 13. November 1900 hatte der auf diesem Gebiet spezialisierte Architekt Georges Traus aus Luxemburg ein Schreiben an die Gemeindeverwaltung gerichtet mit der Bitte, ihn bei der Vergabe zur Ausführung dieses Projektes zu berücksichtigen. In einem Schreiben des Direktors der Öffentlichen Arbeiten Rischard vom 8. August 1904 machte dieser auf den Gesundheitsbericht der Ärzteschaft von 1903 aufmerksam, in welchem für Ettelbrück auf die unbedingte Notwendigkeit des baldigen Baues

- a) einer allgemeinen Wasserleitung
- b) eines öffentlichen Schlachthauses und
- c) einer Kanalisation in der Feulener Straße

hingewiesen wurde.

Nach dem Erwerb am 30. Oktober 1904 von drei Trinkwasserquellen in der Sektion Rollingen bei Mersch konnte im Jahre 1905 mit dem Bau der Wasserleitung begonnen

werden. Damit wurde eine wichtige Voraussetzung zur Errichtung eines Schlachthofes geschaffen. In einer Bekanntmachung vom 3. April desselben Jahres forderte Bürgermeister Gustave De Marie alle Eigentümer eines in der Nähe von fließendem Wasser und einem gehbaren Weg gelegenen Grundstücks auf, zwecks Errichtung eines Schlachthauses, der Gemeindeverwaltung in einem geschlossenen Umschlag die Flächengröße und den Verkaufspreis ihres Besitzes mitzuteilen. Mangels Angeboten erfolgte ein abermaliger Aufruf am 27. April 1905.

Am 22. Juli 1905 wurde der Tierarzt Jean Hoffmann von der Gemeindeverwaltung abermals mit der Fleischschau bis zum 31. Dezember 1907 beauftragt. An allen Werktagen, und das zu festgesetzten Tageszeiten, stand er sowohl den Metzgern als auch den Einwohnern bei Schlachtungen zur Verfügung. Außerdem verpflichtete er sich, das kranke Vieh der dürftigen Einwohner unentgeltlich zu behandeln. Für seine Hilfeleistung wurde ihm eine jährliche Entschädigung von 500 Franken bewilligt.



Am 6. Oktober 1907 erwarb die Gemeinde das im „Lärchen“ gelegene 1,44 ha große Grundstück des Ehrenprofessors Philipp Wagner zum Preis von 14 440 Franken. Architekt G. Traus wurde am 2. August 1908 mit der Ausführung der Pläne beauftragt.

In dieser Zeit der kostspieligen lokalen Projekte im Bereich allgemeinnütziger Anlagen und Bauten, wie Straßen, Wasserleitung, Kanalisation, Elektrizität, Heizungsanlage der Primärschulen, Rathaus mit Postgebäude und nicht zuletzt eines Schlachthofes, warf die durch eine Erhöhung der Gemeindesteuer aufgehetzte Bevölkerung der Stadtverwaltung in einem an die Kammer der Abgeordneten gerichteten Schreiben vom 1. März 1909 eine übertriebene Geldverschwendung, besonders hinsichtlich des Schlachthauses, vor. Zwar wurden die hygienischen Vorteile desselben anerkannt, jedoch wollte man den veranschlagten Kostenpunkt von 200 000 Franken auf 50 000 Franken reduziert haben. „Kaufe nicht, was du brauchst, kaufe nur, was du nicht entbehren kannst!“ Mit diesem, aus einem damaligen Schulbuch entnommenen Lehrsatz hoffte man, die damaligen Stadtväter mit Bürgermeister Gust De Marie, den Schöffen Egide Herckmans und Charles Schmitt-Krombach und den Räten Jean André, J.P. Schmit-Kinnen, Ern. Wanderscheid, Mich Weber, Nic Weyler, Pierre Wisser und Guill. Wirolle von ihrem Vorhaben abzuhalten und zur Vernunft zu bringen.

Das im Jahre 1907 zur Stadt erhobene Ettelbrück mit 4 315 Einwohnern hatte in dieser Periode des Aufbruchs in eine neue Zeit seiner Entwicklung bewegte Jahre lokalpolitischer Gegensätze durchzustehen.

Im Bericht eines Sachverständigen über den Schlachthofbau heißt es:

„Es wäre unrichtig, diesen Platz direkt als schlecht zu bezeichnen. Falls sich jedoch ein freier Platz, welcher von

allen Seiten vom Wind bestrichen werden kann, vorfände, wäre dies praktischer. Der jetzige Platz läßt durch den direkt anliegenden Berghang befürchten, daß zwischen den Gebäuden und diesem Hang die Luft stagnieren könnte. Außerdem erfordert der unumgängliche Erdabtrag Kosten, welche bei einem freien Platz hinfällig würden.

Ein weiteres von 160 Steuerzahlern unterzeichnetes Protestschreiben in bezug auf den Schlachthofbau vom 5. Juli 1909 wurde insofern berücksichtigt, als man beschloß, die etwa 2 000 Kubikmeter Erdmassen, welche zur Nivellierung des Bauplatzes wegzuschaffen wären, an Ort und Stelle abzulagern. Sie sollten später zur Anlage des kleinen städtischen Parks im Vorfeld der heutigen Jugendherberge dienen. Von der kostspieligen Erweiterung der „Lujesgaass“ (heute Michel-Weber-Straße) wurde ebenfalls abgesehen. Lediglich der Vizinalweg im „Lärchen“, von der Eisengießerei Weber-Collard bis zur Schlachthofanlage, sollte auf sieben Meter erweitert werden.

Der Eingang jedoch wurde, wegen zu aufwendiger Abrißarbeiten von Mauerwerk, auf seiner ursprünglichen Breite von nur 3,25 Meter belassen. Die an dem von den damaligen Gegnern als „Schlachtpalast-Avenue“ bezeichneten Lärchenweg gelegenen Eigentümer Bouquet, Staus, Kraus, Lambert-Michels, Karmeyer und Luise Weber wurden für das Abtreten eines Geländestreifens mit der bescheidenen Gesamtsumme von 306 Franken entschädigt.

Generaldirektor des Innern Kirpach ernannte J.P. Maquil aus Ettelbrück am 26.4.1909 zum Bautenaufseher des Schlachthofes. Der Unternehmer Nic Kugener aus Luxemburg-Hollerich wurde mit dem Rohbau und die Firma Karp-Kneip mit der Nivellierung des Baugeländes betraut.

Die Eröffnung des neuen städtischen Schlachthofes war für das Jahr 1910 vorgesehen.



Blick auf den „Lärchen“ und den „Kneppchen“. (Um 1890)

Fotosammlung: Arthur Muller



Im Lärchen

## Ein Unternehmen mit Hindernissen

Doch noch blieben den wegen der Schlachthofanlage arg in Beschuß gekommenen Gemeindevätern einige dornige Probleme zu bewältigen. Schon 1896 war mit der Ausführung der Kanalisationsarbeiten im Innern der Ortschaft begonnen worden, die ab 1909 im Bahnhofsviertel fortgesetzt wurden. Da jedoch der Schlachthof in allzu großer Entfernung von den Hauptabzugskanälen gelegen war, beschloß man die Abwässer direkt in den seit 1824 regulierten und veränderten Lauf der Alzette zu leiten. Ob der verständlichen Weigerung einiger Besitzer am linken Flußufer die Abwässerleitungen durch ihre Gärten zu leiten, erklärte sich der Eigentümer Mathias Dondelinger ohne finanzielle Forderungen zu stellen, bereit, die Verlegung durch seinen Besitz zu gestatten. Bis zur Inbetriebnahme der interkommunalen Kanalisation Ettelbrück-Diekirch-Bleesbrück im Jahre 1963 wurden von nun an die Abwässer des Schlachthofes in die Alzette geleitet.

Am 1. Juli 1909 lagen die Submissionen für die Innenausstattung des neuen Schlachthauses vor. Die Maschinenfabrik W. Halsband und Co aus Kassel wurde mit der Lieferung betraut. Schon am 16. März 1910, noch bevor alle baulichen Arbeiten beendet waren, konnte die Anlage von Ingenieur Happel als betriebsfertig erklärt werden.

Am 10. Juni 1910 faßte der Gemeinderat den Beschluß, auch das Vieh der Einwohner aus Warken dem neuen Schlachthof zuzuführen. Diese Maßnahme stieß jedoch auf Widerstand der dortigen Einwohner. In einem Schreiben, in dem sie die Gründe ihrer Ablehnung darlegten, wurden besonders erwähnt:

- der sehr weite und kostspielige Transport von circa 3 km bis zum Schlachthof,
- die Unkosten für die Stallmiete und die Wartezeit der Begleiter
- die nachteilige Behandlung des zum Räuchern bestimmten Fleisches, auf dessen Haltbarkeit für die Sommermonate sie angewiesen seien.

Da in Ettelbrück und Umgebung (Diekirch, Grosbous, Medernach) eine größere israelitische Religionsgemeinschaft seßhaft war, und diese nach den Vorschriften des Talmud zu leben bestrebt war, drückte sie den Wunsch aus, die neue Schlachtordnung möge ihre religiösen Ansprüche berücksichtigen. Von Bedeutung für die Lebensführung der Juden sind vor allem die zahlreichen Speisegesetze, die genau bestimmen, welche Speisen „koscher“ (hebräisch kascher), d.h. tauglich sind.



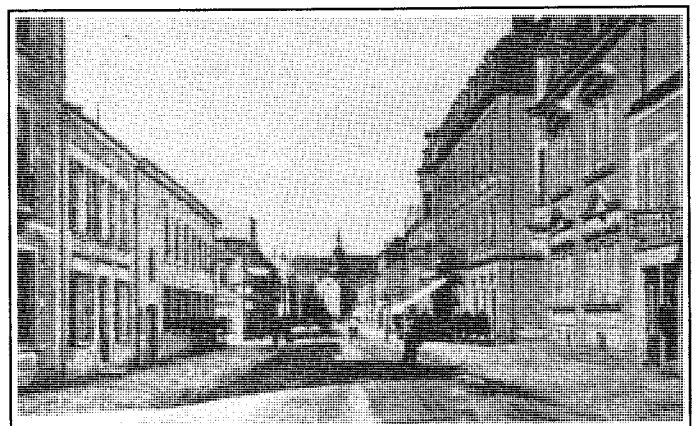
Der betriebsfertige Schlachthof

So ist z.B. der Genuß des Fleisches von Wiederkäuern mit gespaltenen Klauen sowie von Geflügel und bestimmter Fische erlaubt. Nicht gestattet ist hingegen der Verzehr von Schweinen, Kamelen und Hasen.

Verboten ist ebenfalls der Verzehr von nicht rituell, d.h. mittels eines Querschnitts durch Speise- und Luftröhre geschlachteten Tieres, (der Schächtung vom hebräischen Schechita = Schlachtung). Das zu schlachtende Tier darf zudem nicht betäubt werden, sondern muß sich durch den bestimmt angesetzten Halsschnitt zu Tode verbluten.

Kurz vor der Eröffnung des Ettelbrücker Schlachthauses machte der damalige Rabbiner im Großherzogtum Luxemburg, Dr S. Fuchs, in einem Schreiben vom 24. Juni 1910 den Bürgermeister auf die religiösen Vorschriften des Schächtens aufmerksam, das in der jüdischen Religion als wesentlicher Ritus zu betrachten sei. Mit Nachdruck wies er auf die irrige Auffassung hin, diese Tötung sei Tierquälerei. Spezialisten aus der ganzen Welt widersprachen dieser Behauptung, u.a. Universitätsprofessoren der Physiologie und der Pathologie aus 50 Hochschulen, 24 Professoren aus Tierarzneischulen, Tierärzte und Schlachthofdirektoren. Er sei in der Lage 254 Gutachten von nichtjüdischen, sondern meist christlichen Fachgelehrten aus allen Kulturländern der Welt vorzulegen, welche diese Stellungnahme bekräftigten.

Da zeitweise 3 damalige Metzgermeister (Kahn, Hertz und Levy) der jüdischen Gemeinde angehörten, konnte durch ihre Vermittlung der Bedarf an geschächtetem Fleisch gedeckt werden.

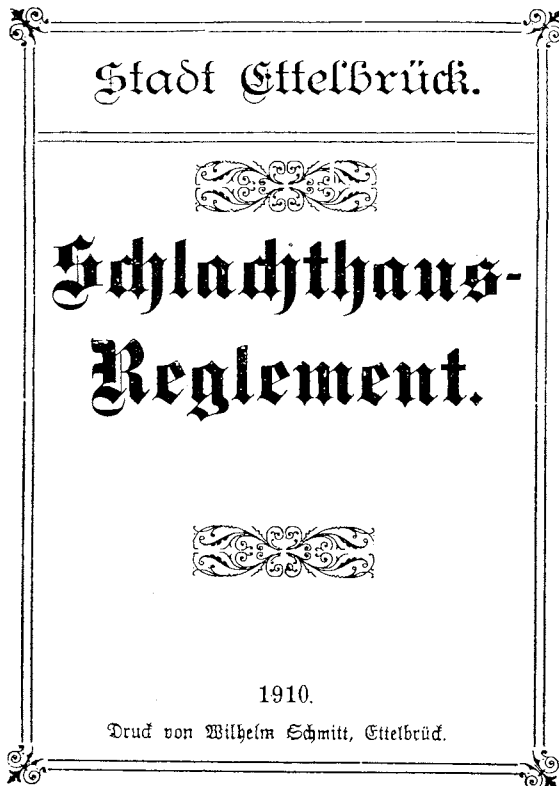


Metzgerei Félix Kahn (rechts) um 1910



Am 13. Juni 1910 wurde der Posten eines Schlachthofverwalters ausgeschrieben. Unter 21 Kandidaten wurde der 50jährige Gendarmerie-Wachtmeister Jean Steitz aus Ettelbrück am 25. Juni gewählt. Veterinär Jean Hoffmann wurde in seiner Eigenschaft als Fleischbeschauer bestätigt, ein Amt, das er bis 1912, dem Jahr seiner Ernennung zum Staatstierarzt in Mersch, versah.

Um den Betrieb des neuerbauten Schlachthofes definitiv zu ordnen, wurde in der Sitzung vom 25. Juni 1910 das aus 75 Artikeln zusammengesetzte „Schlachthofreglement der Stadt Ettelbrück“ mit 8 Stimmen gegen 1, bei 2 Enthaltungen gutgeheißen. Dasselbe wurde durch Großherzoglichen Beschluß vom 3. August 1910 genehmigt und veröffentlicht.

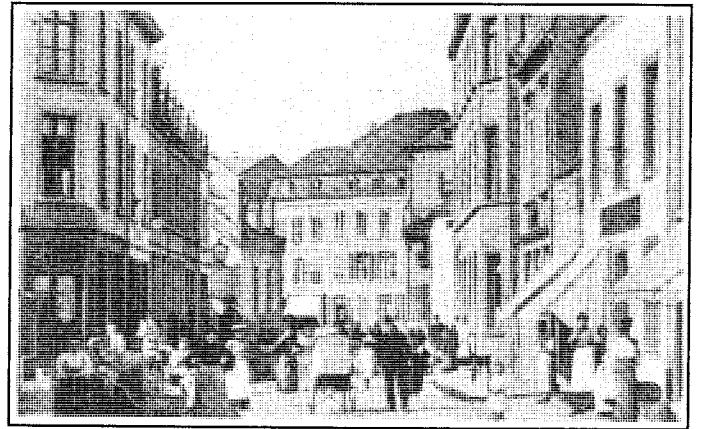


Den 8 Ettelbrücker Metzgermeistern wurde vom Schöffenkollegium die Eröffnung des städtischen Schlachthofes für Montag, den 12. September 1910 mitgeteilt mit der Bemerkung, daß ab diesem Datum das Reglement in Kraft trete und zukünftig nur noch im Schlachthaus zu den festgesetzten Bestimmungen und Taxen (Gebühren) geschlachtet werden dürfte.

Vor Eröffnung des umstrittenen Schlachthauses hatten die Gemeindeväter einer letzten Beschwerde Rechnung zu tragen. In einem Schreiben der Ettelbrücker Metzgermeister an den staatlichen Sanitätsdienst weigerten dieselben sich, das Schlachthofreglement vom 25. Juni 1910 anzuerkennen. Sie äußerten ihre Zweifel über die Zweckmäßigkeit einer sofortigen Betriebsaufnahme aus zweierlei Gründen:

- Die Zufahrt war für Fuhrwerke in keinem befahrbaren Zustand.
- Das Depot für Schlachtabfälle war noch nicht zweckentsprechend eingerichtet.

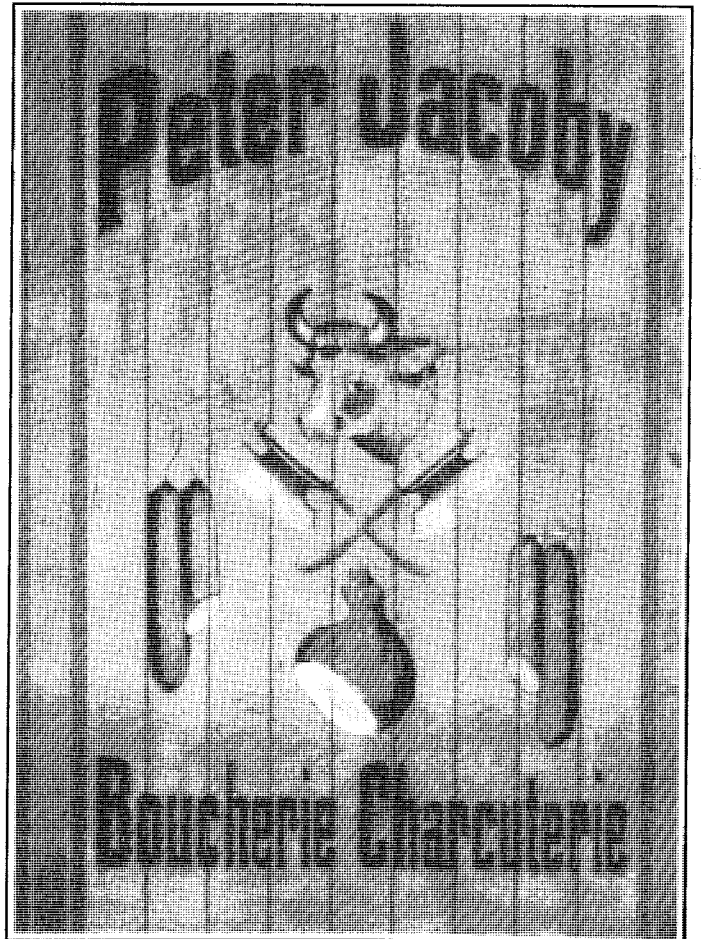
Es folgten die Unterschriften von: Heinrich Eilert, J.-P. Eisenbach, Nic Haas-Eiffes, Ed. Holper, Mich. Jacoby-Hever, Peter Jacoby-Wantz, Félix Kahn und Max Levy.



Metzgerei M. Jacoby (2. Haus rechts) um 1906

Ferner beanstandeten die Unterzeichneten die allzu hohen Schlachtgebühren, die nach ihren Ansichten 100-200% über den im Land gebräuchlichen Tarifen lägen. Dieselben waren pro kg Lebendgewicht für Rindvieh auf 0,02-0,04 F, für Schweine auf 0,025-0,04 F festgesetzt. Pro Kopf waren für Schafe und Ziegen 0,75 F, für Lämmer und junge Schweine unter 25 kg 0,50 F zu entrichten. Für ein Pferd waren 9 F zu zahlen.

In einem Schreiben an den Staatsrat beschuldigten die von der lokalen Metzgerinnung beauftragten Rechtsanwälte Léandre Lacroix und Victor Salentiny den Gemeinderat der Kompetenzüberschreitung. Mit Nachdruck bemühten sie sich um die Annullierung der ihrer Meinung nach übertriebenen Schlachtgebühren, die sich nur nachteilig auf die Wettbewerbsfähigkeit der Ettelbrücker Metzger auswirken würden. Doch die Gemeindevertreter beharrten auf ihrem Standpunkt.



Metzgerei P. Jacoby (Krautmarkt) um 1910

## Die Eröffnung

Bis Sonntagabend den 11. September hatte Veterinär-Fleischinspektor Jean Hoffmann die privaten Schlachthanlagen zu kontrollieren, bevor er seine Tätigkeit in der städtischen Anlage aufnahm.

Am 1. Dezember 1910 zählte die Gemeinde Ettelbrück 4.431 Einwohner. Hiervon lebten 4.238 im Hauptort Ettelbrück, 164 in Warken und 29 in Grentzingen. Die Zahl der Ausländer belief sich auf 296 Personen, also 6,68% der Bevölkerung, die sich auf 210 Deutsche, 41 Franzosen, 21 Belgier, 17 Italiener, 4 Schweizer und 3 Russen verteilten.

Durch die Eröffnung einer gemeinnützigen Schlachthofanlage bekundete der damalige Gemeinderat sein eifriges und beharrliches Bemühen, die Entwicklung der Stadt als Bauern- und Handelszentrum bestens zu fördern. Von nun an sollte, während genau 80 Jahren, die in ihren Anfängen so arg umstrittenen Schlachthofanlage im Lärchen vorerst der einheimischen Bevölkerung und später der erweiterten Region, unter Leitung von kompetentem und pflichtbewußtem Personal eine geregelte und absolut einwandfreie Fleischversorgung garantieren.



Veterinär Fritz Eyschen, Fleischbeschauer 1912-48

Veterinär Fritz Eyschen, der am 5. Oktober 1912 vorläufig für 3 Jahre, anstelle seines Vorgängers Jean Hoffmann, ernannt worden war, nahm am 1. November seine Kontrolltätigkeit als Fleischbeschauer auf. Über zwei Weltkriege hinaus war er von nun an nebenamtlich, bis zu seinem Rücktritt aus dem Berufsleben im Jahre 1948, oberster Garant für eine gesunde Fleischversorgung.

## Metzlerlid.

### 1. Cpt.

No sot dir Metzler allegouren  
Mir müssen rem zesumme ston.  
Wät machen mir mat eise Wuoren?  
Wann dat soll eso firun gon.  
Sos konnten mir schluochten wat mir wollten,  
t'huot kén Mensch eis du geplöt,  
A wann se ons och strofen sollten;  
Da get nach guor net nogefrot!

∴ An dat Schluochthaus do hannen,  
Welle mir net schluochte gon;  
Wan s'eis welle fannen,  
Si kennen eis neischt don! ∴

### 2. Cpt.

Mir brauchen jo kén Fleischbeschauer,  
Dén eis eist Fleisch och stemplen kent.  
Ass dat dan wirklech net én Dauer,  
Dat én kén anert Mettel fent.  
Mir lossen de Ries fun Diekerech kommen  
An dann drékt hén de Stempel drop.  
Mir lossen eis nach net verdommen.  
Mir hun dach ké Stréh an der Kop.

REFRAIN.

### 3. Cpt.

Der Jömer soll dé Taxen huolen,  
Dé s'eis nur op t'Fleisch gesát;  
Mir wellen se guor net bezuolen,  
Mir gin bis un de Staatsrát.  
Sos gét t'Fleisch erem fill ze deier,  
Mir missten mam Preis opschlo'n.  
Eis Konnen kémen dann an t'Feier,  
Si géfen séch mat Récht beklo'n.

REFRAIN.

### 4. Cpl.

Dat Schluochthaus ass émol ze deier  
An t'war/och kéng Nötwendegkét.  
Mir wèrt'n et fannen bei der Steier,  
Dat gét bis iwer t' Gemitléchkét.  
Wät sollen mir ma'm Ofall mächen,  
Wa mir kontrolléert gin?  
Dat sin dach elauter, fein Sächen,  
Dé gutt fir an t' Léberwurst sin.

REFRAIN: Wan se eis nu forcéeren,  
Fir an t'Schluochthaus ze go'n,  
Da wèrt Dir och nach héeren,  
Dat mir eis do zerschlo'n,  
An eis Hären fum Conseil,  
Kr'éen am Enn och nach Strepp.  
Well net eléng am Schluochthaus,  
Gét et nach blodég Käpp.

„Ettelbrécker Revue 1910-1911“ aufgeführt von der Philharmonie im Jahre 1911. Archiv Arthur Muller

## Fleischversorgung im 1. Weltkrieg

Doch nur allzu kurz sollte diese hoffnungsvolle Zeitspanne zum Aufbruch in eine wirtschaftlich vielversprechende Zukunft bemessen sein. Nachdem am 1. August 1914 die deutsch kaiserlichen Truppen in unser Land eingefallen waren, verschlechterte sich die Ernährungslage in beängstigendem Maße. Da mangels an Erfahrung mit Kriegszuständen die luxemburgische Verwaltung auf eine rechtzeitige Rationierung nicht vorbereitet war, blühten Schwarzhandel, Preiswucher und Hamstern mit allen Mangelgütern auf. Betroffen waren in erster Linie lebenswichtige Nahrungsmittel wie Brot, Butter, Fett und Fleisch sowie Gewürze aus Übersee. Während schon am 23. März 1915 die Brotkarten eingeführt worden waren, folgten die Butterkarten im Februar und die Fleischkarten im September 1916. Pro Person wurde alle 4 Wochen eine Ration von 2.800 g Fleisch zugeteilt. Dieselbe wurde gegen Kriegsende auf 2.000 g herabgesetzt. Die vom Ettelbrücker Schöffenkollegium aufgestellte Fleischverkaufsordnung richtete sich an die damaligen 6 lokalen Metzgerläden, Eilert, Eisenbach, Haas, Holper, Jacoby und Kahn. Die 1.060 eingeschriebenen Fleischkarteninhaber der Gemeinde konnten zu festgesetzten Stundenzeiten vorerst bei drei von ihnen bevorzugten Metzgern einkaufen. Die Fleischabgabe an die auswärtige Kundschaft durfte erst nach 17 Uhr erfolgen. Für Blut- und Leberwurst wurden keine Fleischmarken ins Kontrollheftchen eingeklebt. Periodisch erfolgte im Schlachthof die Ausgabe von 125 g Schmalz pro Person. Ausgenommen




Mich Jacoby-Hever (links) vor seinem neueröffneten Metzgerladen

## Schlachtviehzahlen 1913-15

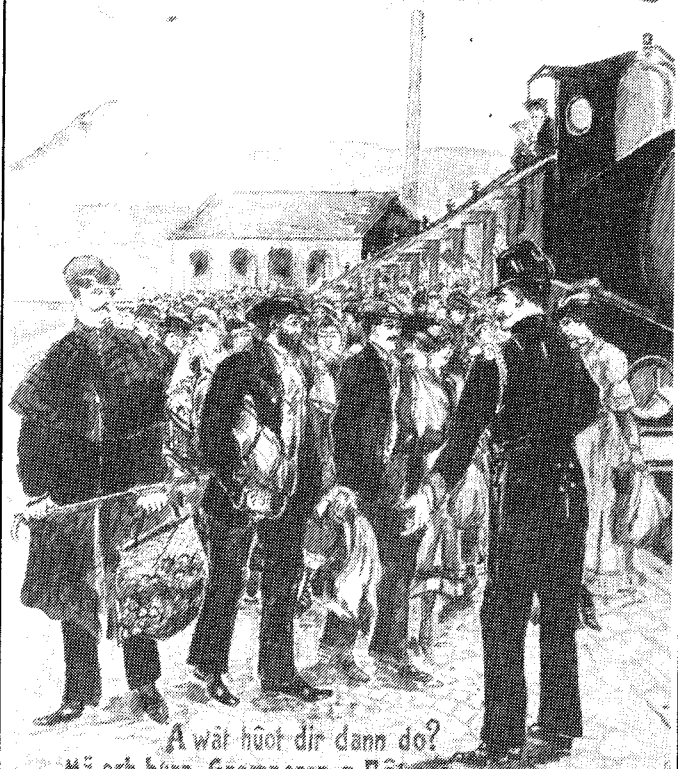
|               | 1913         | 1914         | 1915         |
|---------------|--------------|--------------|--------------|
| Ochsen        | 174          | 216          | 193          |
| Kühe          | 156          | 120          | 231          |
| Rinder        | 105          | 73           | 170          |
| Stiere        | 90           | 121          | 202          |
| Kälber        | 708          | 956          | 1.191        |
| Schweine      | 1.767        | 2.033        | 1.535        |
| Schafe        | 393          | 347          | 173          |
| Ziegen        | 138          | 107          | 94           |
| Pferde        | /            | 10           | 6            |
| <b>Total:</b> | <b>3.531</b> | <b>3.983</b> | <b>3.795</b> |

## Halbjahrdurchschnittsverkauf/Woche (Januar-Juli)

|                 | 1913         | 1914         | 1915          | 1916          |
|-----------------|--------------|--------------|---------------|---------------|
| Eisenbach J.P.  | 2.163        | 2.575        | 2.766         | 2.677         |
| Haas Nic        | 1.581        | 1.708        | 1.844         | 1.784         |
| Jacoby Mich     | 1.651        | 1.806        | 1.932         | 1.795         |
| Holper Ed       | 906          | 1.004        | 1.187         | 1.002         |
| Eilert H.       | 1.503        | 1.607        | 1.705         | 1.690         |
| Kahn Félix      | 950          | 990          | 1.180         | 1.011         |
| Levy Max        | 250          | 230          | 1.102         | 1.075         |
| <b>Kg/Woche</b> | <b>9.004</b> | <b>9.920</b> | <b>11.716</b> | <b>11.034</b> |

| N°  | Großherzogtum Luxemburg.             | Gültig vom 5. VIII. 1918 bis 1. IX. 1918. |
|---|--------------------------------------|---|
|  <p>Gemeinde Ettelbrück.</p> <h1 style="text-align: center;">Fleischkarte</h1> <p style="text-align: center;">für</p> |                                      |   |
| Name, Vornamen .....  |                                      |   |
| Wohnort .....   |                                      |   |
| Str. u. Hausn. ....   |                                      |   |
| Fleischmarke<br>Ettelbrück<br>25 Gr.  | Fleischmarke<br>Ettelbrück<br>25 Gr. | Fleischmarke<br>Ettelbrück<br>25 Gr.      |
| 71  | 70                                   | 69  |
| Fleischmarke<br>Ettelbrück<br>25 Gr.  | Fleischmarke<br>Ettelbrück<br>25 Gr. | Fleischmarke<br>Ettelbrück<br>25 Gr.      |
| 72  | 68                                   | 67  |
| Fleischmarke<br>Ettelbrück<br>25 Gr.  | Fleischmarke<br>Ettelbrück<br>25 Gr. | Fleischmarke<br>Ettelbrück<br>25 Gr.      |
| 73  | 66                                   | 65  |
| Fleischmarke<br>Ettelbrück<br>25 Gr.  | Fleischmarke<br>Ettelbrück<br>25 Gr. | Fleischmarke<br>Ettelbrück<br>25 Gr.      |
| 74  | 64                                   | 63  |
| Fleischmarke<br>Ettelbrück<br>25 Gr.  | Fleischmarke<br>Ettelbrück<br>25 Gr. | Fleischmarke<br>Ettelbrück<br>25 Gr.      |
| 75  | 62                                   | 61  |
| Fleischmarke<br>Ettelbrück<br>25 Gr.  | Fleischmarke<br>Ettelbrück<br>25 Gr. | Fleischmarke<br>Ettelbrück<br>25 Gr.      |
| 76  | 60                                   | 59  |
| Fleischmarke<br>Ettelbrück<br>25 Gr.  | Fleischmarke<br>Ettelbrück<br>25 Gr. | Fleischmarke<br>Ettelbrück<br>25 Gr.      |
| 77  | 58                                   | 57  |
| Fleischmarke<br>Ettelbrück<br>25 Gr.  | Fleischmarke<br>Ettelbrück<br>25 Gr. | Fleischmarke<br>Ettelbrück<br>25 Gr.      |
| 78  | 56                                   | 55  |
| Fleischmarke<br>Ettelbrück<br>25 Gr.  | Fleischmarke<br>Ettelbrück<br>25 Gr. | Fleischmarke<br>Ettelbrück<br>25 Gr.      |
| 79  | 54                                   | 53  |
| Fleischmarke<br>Ettelbrück<br>25 Gr.  | Fleischmarke<br>Ettelbrück<br>25 Gr. | Fleischmarke<br>Ettelbrück<br>25 Gr.      |
| 80  | 52                                   | 51  |
| Fleischmarke<br>Ettelbrück<br>25 Gr.  | Fleischmarke<br>Ettelbrück<br>25 Gr. | Fleischmarke<br>Ettelbrück<br>25 Gr.      |
|   | 50                                   | 49  |
| Fleischmarke<br>Ettelbrück<br>25 Gr.  | Fleischmarke<br>Ettelbrück<br>25 Gr. | Fleischmarke<br>Ettelbrück<br>25 Gr.      |
|   | 48                                   | 47  |
| Fleischmarke<br>Ettelbrück<br>25 Gr.  | Fleischmarke<br>Ettelbrück<br>25 Gr. | Fleischmarke<br>Ettelbrück<br>25 Gr.      |
|   | 46                                   | 45  |
| Fleischmarke<br>Ettelbrück<br>25 Gr.  | Fleischmarke<br>Ettelbrück<br>25 Gr. | Fleischmarke<br>Ettelbrück<br>25 Gr.      |
|   | 44                                   | 43  |
| Fleischmarke<br>Ettelbrück<br>25 Gr.  | Fleischmarke<br>Ettelbrück<br>25 Gr. | Fleischmarke<br>Ettelbrück<br>25 Gr.      |
|   | 42                                   | 41  |
| Fleischmarke<br>Ettelbrück<br>25 Gr.  | Fleischmarke<br>Ettelbrück<br>25 Gr. | Fleischmarke<br>Ettelbrück<br>25 Gr.      |
|   | 40                                   | 39  |
| Fleischmarke<br>Ettelbrück<br>25 Gr.  | Fleischmarke<br>Ettelbrück<br>25 Gr. | Fleischmarke<br>Ettelbrück<br>25 Gr.      |
|   | 38                                   | 37  |
| Fleischmarke<br>Ettelbrück<br>25 Gr.  | Fleischmarke<br>Ettelbrück<br>25 Gr. | Fleischmarke<br>Ettelbrück<br>25 Gr.      |
|   | 36                                   | 35  |
| Fleischmarke<br>Ettelbrück<br>25 Gr.  | Fleischmarke<br>Ettelbrück<br>25 Gr. | Fleischmarke<br>Ettelbrück<br>25 Gr.      |
|   | 34                                   | 33  |
| Fleischmarke<br>Ettelbrück<br>25 Gr.  | Fleischmarke<br>Ettelbrück<br>25 Gr. | Fleischmarke<br>Ettelbrück<br>25 Gr.      |
|   | 32                                   | 31  |
| Fleischmarke<br>Ettelbrück<br>25 Gr.  | Fleischmarke<br>Ettelbrück<br>25 Gr. | Fleischmarke<br>Ettelbrück<br>25 Gr.      |
|   | 30                                   | 29  |
| Fleischmarke<br>Ettelbrück<br>25 Gr.  | Fleischmarke<br>Ettelbrück<br>25 Gr. | Fleischmarke<br>Ettelbrück<br>25 Gr.      |
|   | 28                                   | 27  |
| Fleischmarke<br>Ettelbrück<br>25 Gr.  | Fleischmarke<br>Ettelbrück<br>25 Gr. | Fleischmarke<br>Ettelbrück<br>25 Gr.      |
|   | 26                                   | 25  |
| Fleischmarke<br>Ettelbrück<br>25 Gr.  | Fleischmarke<br>Ettelbrück<br>25 Gr. | Fleischmarke<br>Ettelbrück<br>25 Gr.      |
|   | 24                                   | 23  |
| Fleischmarke<br>Ettelbrück<br>25 Gr.  | Fleischmarke<br>Ettelbrück<br>25 Gr. | Fleischmarke<br>Ettelbrück<br>25 Gr.      |
|   | 22                                   | 21  |
| Fleischmarke<br>Ettelbrück<br>25 Gr.  | Fleischmarke<br>Ettelbrück<br>25 Gr. | Fleischmarke<br>Ettelbrück<br>25 Gr.      |
|   | 20                                   | 19  |
| Fleischmarke<br>Ettelbrück<br>25 Gr.  | Fleischmarke<br>Ettelbrück<br>25 Gr. | Fleischmarke<br>Ettelbrück<br>25 Gr.      |
|   | 18                                   | 17  |
| Fleischmarke<br>Ettelbrück<br>25 Gr.  | Fleischmarke<br>Ettelbrück<br>25 Gr. | Fleischmarke<br>Ettelbrück<br>25 Gr.      |
|   | 16                                   | 15  |
| Fleischmarke<br>Ettelbrück<br>25 Gr.  | Fleischmarke<br>Ettelbrück<br>25 Gr. | Fleischmarke<br>Ettelbrück<br>25 Gr.      |
|   | 14                                   | 13  |
| Fleischmarke<br>Ettelbrück<br>25 Gr.  | Fleischmarke<br>Ettelbrück<br>25 Gr. | Fleischmarke<br>Ettelbrück<br>25 Gr.      |
|   | 12                                   | 11  |
| Fleischmarke<br>Ettelbrück<br>25 Gr.  | Fleischmarke<br>Ettelbrück<br>25 Gr. | Fleischmarke<br>Ettelbrück<br>25 Gr.      |
|   | 10                                   | 9   |
| Fleischmarke<br>Ettelbrück<br>25 Gr.  | Fleischmarke<br>Ettelbrück<br>25 Gr. | Fleischmarke<br>Ettelbrück<br>25 Gr.      |
|   | 8                                    | 7   |
| Fleischmarke<br>Ettelbrück<br>25 Gr.  | Fleischmarke<br>Ettelbrück<br>25 Gr. | Fleischmarke<br>Ettelbrück<br>25 Gr.      |
|   | 6                                    | 5   |
| Fleischmarke<br>Ettelbrück<br>25 Gr.  | Fleischmarke<br>Ettelbrück<br>25 Gr. | Fleischmarke<br>Ettelbrück<br>25 Gr.      |
|   | 4                                    | 3   |
| Fleischmarke<br>Ettelbrück<br>25 Gr.  | Fleischmarke<br>Ettelbrück<br>25 Gr. | Fleischmarke<br>Ettelbrück<br>25 Gr.      |
|   | 2                                    | 1   |
| Fleischmarke<br>Ettelbrück<br>25 Gr.  | Fleischmarke<br>Ettelbrück<br>25 Gr. | Fleischmarke<br>Ettelbrück<br>25 Gr.      |

## Heimkehr der Hamsterer im Kriegsjahr 1917



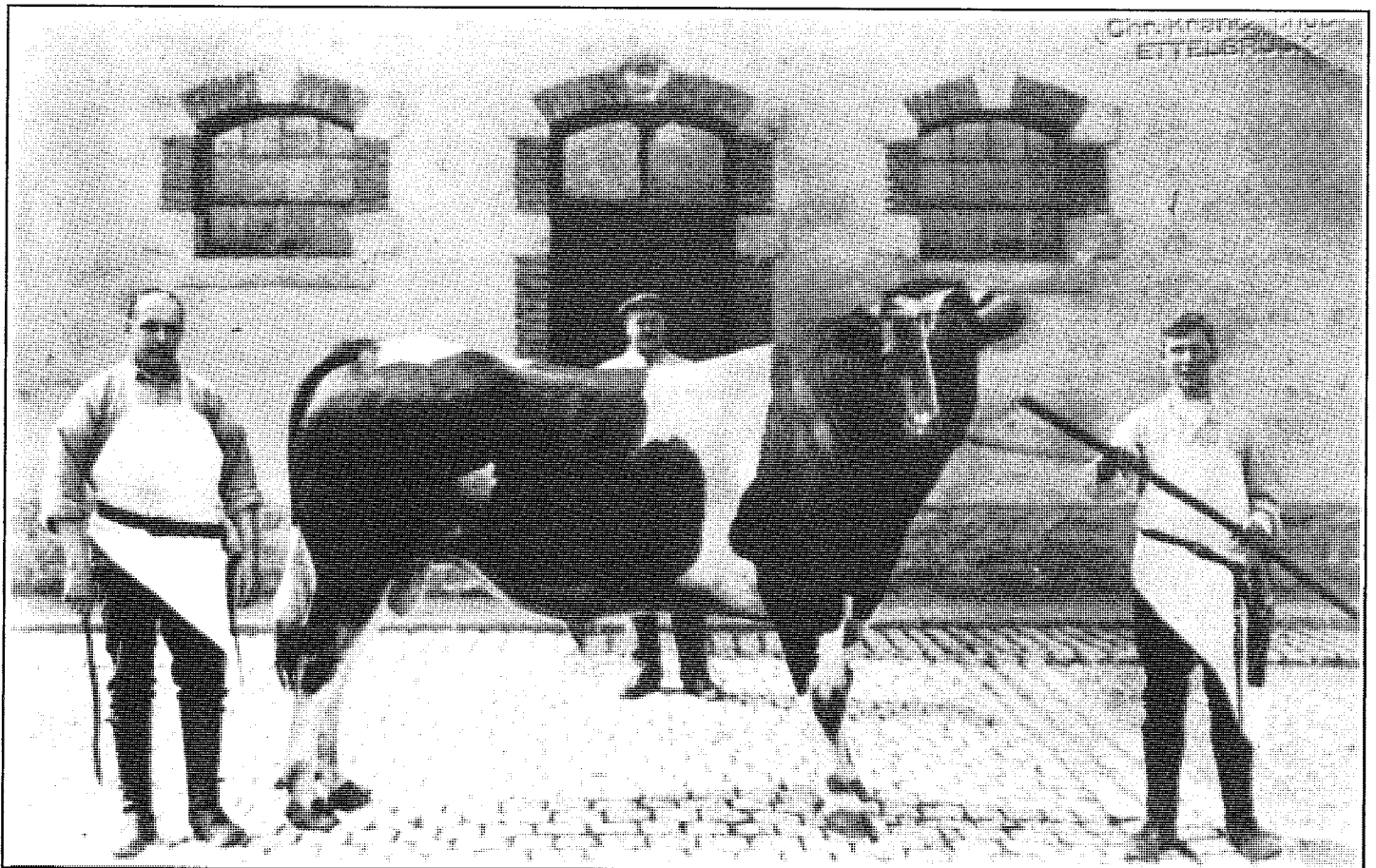
A wät huet dir dann do?  
 „Mä ech hün-Gromperen a Bönne.“  
 „Mä wesst dir da net, dass dat verbüoden ass?“  
 „Jo, ech kann öwer och méng Kanner kén Honger leiden lössen!“

von dieser Zuteilung waren jene Familien die eine Hauschlachtung vorgenommen hatten und die der Metzger. Zur Behebung des zeitraubenden Schlangenstehens vor den Läden und um eine bessere Übersicht der Fleischverteilung zu gewährleisten, verordnete das Schöffenkollegium am 5. Dezember 1916, daß für jede vierwöchige Ausgabeperiode der Fleischmarken zukünftig nur noch ein einziger Metzger zum Fleischeinkauf ausgewählt werden dürfte. In dieser Notlage besannen sich die infolge zusätzlicher Preistreiberei benachteiligten Familien darauf, durch Eigenproduktion von Fleisch, ihre Ernährungslage zu verbessern. Allorts kamen Ziegen, Schweine, Kaninchen- und Geflügelzucht zu Ehren. Besonders der seit 1905 bestehende Kaninchen- und Geflügelverein kannte einen ungeahnten Auftrieb. Im Jahre 1918 zählte der Verein 308 Mitglieder, unter ihnen Großherzogin Marie-Adelheid. Die zahlreichen Kleintierausstellungen, besonders aber die regelmässig stattfindenden Kaninchen- und Geflügelmärkte hatten in den Jahren 1916-1920 einen besonderen Zuspruch.

Das Hamstern hatte 1918 seinen Höhepunkt erreicht. Berühmt berüchtigt wurde der Ettelbrücker Bahnhof als Hauptknotenpunkt mehrerer Eisenbahnlinien. Tagtäglich wurden hier Reisende aus allen Gegenden des Landes von den Gendarmen beim Transport ihrer Hamsterwaren erwischt.

Mit dem Einzug der amerikanischen Truppen am 22. November 1918 in Ettelbrück setzte eine merkliche Verbesserung der Ernährungslage ein. In der Fleischversorgung fanden die „Corned-Beef“-Dosen regen Zuspruch. Ab März 1919 wurde mit dem Abbau des Lebensmittelversorgungsdienstes begonnen.

Teil III im nächsten „Reider“



Um 1920: Schlachthof Ettelbrück

Foto: Chr. Krantz



