

# DE RIDER



informationsblad  
vun der  
gemeng ettelbréck



nummer 24

oktober 1998







Foto: Arthur Müller

## informationsblad vun der gemeng ettelbréck

### In dieser Nummer

*Assemblée Constituante à Ettelbruck en 1848*

*150<sup>e</sup> Anniversaire*

*Séance académique à Ettelbruck: 28 avril 1998*

- Allocution du Député-Maire Edouard Juncker 3
- Message de Monsieur Jean Spautz,  
Président de la Chambre des Députés 5

Délibération du conseil communal:

- Séance du 9 janvier 1998 7
- Séance du 16 mars 1998 9
- Séance du 20 mai 1998 13
- Séance du 12 juin 1998 15

Nouveaux numéros d'appel téléphonique 16

Statistiques 17

Nécrologie 1997 18

Nécropole gauloise et gallo-romaine 19

10 Jahre „Kannervilla“ 20

Education précoce 22

Jüdische Bevölkerung in Ettelbrück Teil II 23



# Séances de l'Assemblée Constituante

à l'Ecole primaire d'Ettelbruck

du 25 au 28 avril 1848



Foto: Tessa Hansen

Vum 25. bis zum 28. Abrëll 1848 war Ettelbréck duerch e geschichtlechen, a bis hautzudaags deelweis ongeklärten Zoufall, fir véier Deeg den Zentrum vum politischen Geschéihen an onsem Land.

Eis deemoleg Regierung an eist Parlament haten hire Sätz vu Lëtzebuerg an d'Ettelbrécker Primärschoul verluegt, fir no de politischen Onrouhen déi sech iwwer ganz Europa, a fir eist Land besonnesch zu Ettelbréck, bemierkbar gemeet haten, eng nei, fräiheetlech a méi sozial Konstitutioun auszeschaffen.

Fir un dës wichteg Episode vun eiser Geschicht ze erënneren hat d'Gemeng Ettelbréck den 28. Abrëll 1998 an den renovéierten Festsall op eng Séance académique agelueden. Bei där Geleënheet hat den Député-Maire Edouard Juncker d'Éier, de Groussherzog Jean an d'Groussherzogin Joséphine Charlotte an eiser Stad ze begréissen. Vill Eiregäscht aus Stad a Land, aus Politik an Administratioun, ware bei dëser Feier derbäi.

No der Usprooch vum Député-Maire huet de Professor Jean-Marie Majerus an engem gréisseren Réckbléck iwwert den Oflaf an d'Auswirkungen vum Revolutiounjoer 1848 op Europa an eist Land geschwat. Den Text vun dësem ausgezechneten Virtrag wäerte mir an engem nächsten „Reider“ integral noliwweren.

Den Här Jean Spautz, Präsident vun der Châmber, huet a séngem Message op d'Wichtigkeet vun eiser parlamentarischer Demokratie higewisen a gläichzäiteg un d'Geburtsstonn vum heitege Parlament erënnert, wei den 10. Juli 1848 zu La Haye déi nei Verfassung ënnerschriwwen an domat eng nei politesch Ära an eisem Land agelaut gouf.

No der Feier huet de Groussherzog Jean an d'Groussherzogin Joséphine-Charlotte sech an d'gëlden Buch vun der Stad Ettelbréck agedroen. Déi héich Gäscht hu mat grousssem Interessi d'Ausstellung, déi eegens fir dës Feier am klengen Sitzungssall opgebaut gi war, besicht. Duerno sin se an de Schoulhaff bei den Gedenksteen gaang, deen iwwert dem Ugank vum Schoulgebäi un d'Evenementer aus dem Joer 1848 erënnert.





Fotos: Tessa Hansen



# Séance Académique à Ettelbruck du 28 avril 1998

## Begréissungsried vum Buergermeeschter Edouard JUNCKER

Monseigneur,

Madame,

Et as fir d' Stad Ettelbréck, hir Awunner an hir Gäscht eng grouss Éier, datt Dir haut, op dësem fir eist d' Land eminent wichtigen Erënnerungsdag, bei äis komm sitt. Äer Präsenz ënnersträicht d' Wichtegkeet déi Dir den Evenementer vun 1848 bäimoosst, déi op d' Entstoen vum lëtzebuerger Nationalgefill an op den Ausbau vum sozialen Zesummeliewen an eisem Land en enormen Afloss ausgeübt hun. Deemols as Gebuertsstonn vum lëtzebuerger Parlement agelaud an duerch d' Aarbechten vun der Constituante zu Ettelbréck de Grondsteen zu enger parlamentareschen Demokratie geluegt gin. Haut, 150 Joër duerno, freë mir äis iwwert déi Rechter an Fräiheten, déi äis deemols zougestan goufen. Gläichzäiteg kann ech lech awer och versëcheren, Monseigneur, Madame, datt déi Ettelbrécker Leit, sou ewéi all Biirger aus dem Land, ëmmer frou a stolz sin, wann Dir bei hinne sitt.

Altesses Royales,

Här Châmblerpräsident,

Här Premierminister,

Här Präsident vum Staatsrot,

Exzellenzen, Messieurs les Ambassadeurs,

Dir Dammen an Dir Hären, a besonnesch léif Kolleginnen a Kollegen aus der Châmbler,

Dir Dammen an Dir Hären vu Regiirung a Staatsrot,

Dir Dammen an Dir Hären vum Scheffen- a Gemengerot vun der Stad Ettelbréck,

Dir Häre Buergermeeschteren vun den Nopeschgemeengen,

Wäert Éiregäscht an Invitéen, Verrieder vu Presse a Medien,

Léif Matbiirger,

Dir Dammen an Dir Hären,

Als Buergermeeschter vun der Gemeng Ettelbréck wëllt ech lech Alleguer bei dëser exceptioneller nationaler Feierstonn ganz häerzlech begréissen, lech All Merci soen fir Äer Participatioun un dëser eemoliger Séance.

D' Ettelbrécker Gemeng huet natiirlech drop gehalten, fir haut genau op den Dag, un d' Joer 1848 ze erënnere, wéi eis Châmbler d' Aarbechten fir eng nei Verfassung hei zu Ettelbréck opgeholl huet an wéi deemols eis Stad, ähnlech wéi schons e puer mols virdrun, an de Mëttelpunkt vun der nationaler Geschicht geréckt as. Et war eng onrouheg Zäit, déi gezechnet war duerch d' Evenementer vun der Märzrevolitioun, déi wéi kaum en anert Eeregnës eise Staat bis haut geprägt huet. D' Onrouhen sin deemols duerch ganz Europa gaangen, an ët as och an eisem Land, dat ganz aarm do stung, an an deem d' Biirger kaum ee politescht Matsprocherecht haten, an wou hir Wënsch no sozialer Gerechtegkeet keen Gehéier

fonnt hun, zur Revolte komm. Well den Wahlzëns esou héich war, hun nëmme 350 Leit diirfe wielen goen. Mëtt Mäerz as ët dunn hei zu Ettelbréck zou Opstänn komm. Well och an der Hauptstadt Lëtzebuerg d' Lag zimlech gespaant war, as de Sëtz vu Regiirung a Parlament provisoersch vum 25. bis den 28. Abrëll op Ettelbréck verluegt gin. D' Assemblée Constituante huet 4 Deeg laang an engem Ettelbrécker Schoulsall hir Sitzungen ofgehal, an deenen besonnesch d' Gebridder Metz eng wichtig Roll gespillt hun. Vun dëser Assemblée gouf eng nei Verfassung virbereet an domatt de Grondsteen geluegt fir d' Entwécklung vun enger konstitutioneller Monarchie, déi gekennzeechent war, duerch eng demokratesch Manéier fir ze regéieren.

Et as deemols vill diskutéiert gin, an oft sin d' Meenongen wäit auserneen gaangen. Déi eng hu méi no Osten gelusst, déi aner huet et méi no Westen gezun. Vill Biirger hun einfach matgejaut: „Vive la République“ onni richtig ze verstoen, wat dat genee fir eist Land bedeiten géing. D' grouss Majoritéit vun de Leit vun deemols wollten bliewen wat se warren: Lëtzebuerger, an hirem Land. Den Norbert Metz huet ët an der leschter Sëtzung hei zu Ettelbréck, genau haut virun 150 Joër, klor an däitlech gesot: „Je dirai à la face de mon pays, que je ne veux être que Luxembourgeois et que jamais je ne porterai sur mon chapeau d'autre cocarde que la cocarde luxembourgeoise.“ D' Haaptzil war a blouf d' Fuerderung, datt d' Vollek vun elo un, säi Schicksal selwer matbestëmme sollt. De Kinek-Groussherzog Wëllem II. huet dat agesin an den Eed op déi nei Verfassung, déi schons den 23. Juni 1848 zu Lëtzebuerg gestëmmt gouf, ofgeluegt.

Dem Festriedner vun haut, den Här Professer Jean-Marie MAJERUS, deen ech ganz häerzlech begréissen, soen ech Merci dat hien d' Aufgab iwwerholl huet, äis iwwert d' Zäit vun deemols ee geschichtlechen Réckbléck zesammenzestellen.

Geschichtlech Tatsaachen wéi déi, un déi mir haut erënnere, sin fir engt Land, mee och fir eng Stad, wäertvoll an wichtig. Fir Ettelbréck gëllt dat nët nëmme wat d' Sëtzungen vun der Assemblée Constituante 1848 ubelaangt, mee och fir deen Dag, wou „d' Hemecht“, eist Nationalidd, den 5. Juni 1864 zu Ettelbréck fir d' alleréischte Kéier gesonge gouf.

Mee och méi traureg Perioden vu eiser Geschicht, ewéi d' Ardennenoffensiv, hun sech an eiser Stad ofgespillt, an all Joer erënnere mir duerch d' Feierlechketen vum Remembrance Day un déi vill Mënschen, besonnesch un eis amerikanesch an alliéiert Frënn, déi sech agesat hun, fir datt och Lëtzebuerg erëm fräi, an ënnert fest an eiser Verfassung verankerten Mënscherechtsbedingungen, friddlech a glécklech liewe konnt.



Dir, Monseigneur, Madame, hutt äis duerch Äer Präsenz ëmmer erëm bewisen, wat fir een groussen Stellenwäert Dir dësen Feieren an Erënnerungsfester bäigemooss hutt. Mir sin lech duerfir dankbar. Mir freën äis ëmmer erëm op déi déif a frëndschaflech Verbonnenheet vu Kroun a Vollek.

Gläichzäiteg freet et äis als Gemeng, datt d'Châmbër, mat hirem Präsidant dem Här Jean SPAUTZ un der

Spëtzt, an d'Regierung, präsidéiert vun eisem Premierminister dem Här Jean-Claude JUNCKER, zesummen mat allen Éiregäscht drop gehalen hun, haut bei dëser Erënnerungsfeier un d'Joer 1848 derbäi ze sin. Mir wollten drop hiweisen, datt am Abrëll 1848 zu Ettelbréck lëtzeburger Geschicht geschriwwen gouf, an hei de Grondsteen fir eng demokratesch a fräi Entwécklung vun eisem Land geluegt gin as.

\* \* \*

## Message de Monsieur Jean SPAUTZ, Président de la Chambre des Députés

Altesses Royales,

Als Président vun där Institutioun, déi an dësem Joer hir Gebuertsstonn vun virun 150 Joer feiert, as et mir eng Eier lech, Monseigneur, Madame, ze soen, wéi frou mir sin, datt Dir duerch Äer Präsenz haut hei zu Ettelbréck an den nächsten 10. Juli an der Stad ënnersträicht, wéi wichteg et war, datt an der Mëtt vum viregte Joërhonnert d'geschichtlech Entwécklung eisem Vollek de Wee zu enger demokratescher a sozialer Zukunft opgemaach huet. An där laanger Zäit, wou Dir, Monseigneur, als konstitutionnelle Monarch un der Spëtzt vum Land, an enker Zesummenaarbecht mat der Châmbër an der Regierung, duerfir suergt, datt et eisem Land a sénge Leit gutt geet, si mir äis bewosst gin, wéi wichteg et as Institutiounen ze hun, déi an enger stabiler Verfassung verankert sin, mä sech awer och ëmmer erëm dem Fortschritt upassen.

Altesses Royales, Exzellenzen, dir Dammen an dir Hären,

Erlabt mer dann, lech Här Buergermeeschter, an alle Mëmbere vum Ettelbrécker Scheffen- a Gemengerot an Äere Mataarbechter Merci ze soen fir d'Organisatioun vun dëser Feier, bei där Dir d'Autoritéiten vum Land a vun Äerer Stad ëm eisen Grand-Duc an eis Grande-Duchesse versammelt huet, fir un eng Episod vun eiser Geschicht ze erënneren déi hei zu Ettelbréck virun 150 Joer stattfand huet. Well si sou enk mat der Chronik vun eiser Châmbër zesummenhängt, si mir natiirlech ganz gären haut bei lech komm fir esou, zesummen mat lech an deenen aneren Vertriéder vun der Stad Ettelbréck, d'Feierlechketen vum 150. Anniversaire vun eiser Châmbër anzeleeden. Et as nëmme richtig, datt déi do ufänken, wou „d'Assemblée Constituante“ duerch een Zoufall vun der geschichtlecher Evolutioun, de Grondsteen fir eng méi liberal a sozial Verfassung geluegt huet, ënnert déi den Kinék-Groussherzog Wëllem II. den 10. Juli 1848 zu La Haye, virun enger Delegatioun vun der Châmbër, séng Ënnerschrëft gesat huet.

Et as och duerfir den 10. Juli wou d'Châmbër ganz offiziell am Theater an der Stad un déi Gebuertsstonn erënnert, mat där eng nei politesch Ära agelaut gouf. Och wann d'Verfassung nach lang nët perfekt war, huet si

awer de Grondsteen fir eng parlamentaresch Demokratie an ee méi soziale Staat geluegt, an de Leit am Land endlech méi Fräiheten zougestaan. Et huet nach bis 1919 gedauert, bis datt all Mënsch, vun engem gewëssen Alter un, inklusiv d'Fraën, viele goen a sech esou un der Gestaltung vum Schicksal vum Land bedeelege konnt.

D'Vertriédung vum Vollék as bei äis am Land a sénger Geschicht op 4 verschiddene Plazen zesummekomm:

- am heitegen Groussherzoglechen Palais;
- dem deemolegen Hôtel de Gouvernement an der Stadter Gemeng, do wouhin äis den Zoufall am Abléck erëm eng Kéier zrëckbruecht huet;
- d'Gebai um Krautmaart, daat elo grad restauréiert gët;
- an d'Primärschoul zu Ettelbréck, am Revolutiounsjoer 1848.

Ech mengen, et gët nët vill Gemengen op der Welt an och nët vill Schoulsäll, denen, ausserhalb vun enger Hauptstadt, esou eppes widderfuer as. Ettelbréck awer war, wann och nëmme fir kuerz Zäit, zwar nët den Nuebel vun der Welt, mä awer deen vun eisem Land. Et as sech dees bewosst, an de Beweis duerfir as dës gediigen Feier a Präsenz vum Grand-Duc an der Grande-Duchesse, déi, wéi ech schons gesot hun, duerch Hir Präsenz d'Wichtigkeet vun dëser Commémoratioun wollten ënnersträichen.

Ech si frou, datt si stattfënnt an datt mir äis esou, no dem ganz interessanten Réckbléck vum Professer Majerus, kënne fir e puer Ablécker an déi Zäit zrëckversetzen, wou et eisem Land nach nët esou gutt goug wéi haut, mä wou de Wëllen an d'Zéiegkeet vum Vollek Bierger versaat hun, an de Grondsteen geluegt gouf fir déi Zukunft an där mir haut liewen därfen.

D'Châmbër, déi ech d'Eier hun am Abléck ze presidéieren, weess waat vun hir verlaangt gët. An all deene Joëren, op déi mir haut zrëckkucken, huet si, a gudden wéi an schwéieren Zäiten, hir Verantwortung iwwerholl an, iwwer all Kritik eraus, ëmmer erëm duerfir gesuergt, datt mer all stolz op eist Land kënne sin. Mir wäerten alles dru setzen, fir datt mer daat kënne bleiwen.





Fotos: Tessa Hansen



# Délibérations du conseil communal

## Séance publique du 9 janvier 1998

Présents: Juncker, Feypel-Diederich, Kraus, Burg, Gengler, Halsdorf, Ledesch, Arendt, Schaaf, Spautz, Michels, Petry, Muller-Posing.

### 1. Devis divers

#### Assainissement de l'ancien bâtiment de l'école primaire

Le conseil communal décide unanimement d'approuver le devis de 8.000.000 F relatif à l'assainissement de l'ancien bâtiment de l'école primaire située Place Marie-Thérèse à Ettelbruck (2<sup>e</sup> phase).

#### Agrandissement du cimetière

Approbation unanime du devis de 6.800.000 F relatif à l'agrandissement du cimetière d'Ettelbruck (1<sup>re</sup> phase).

#### Zone piétonne

Le devis supplémentaire de 26.000.000 F relatif à l'aménagement de la zone piétonne à Ettelbruck est approuvé par huit voix contre cinq.

### 2. Education précoce

Le point 2 de l'ordre du jour concernant le projet pilote relatif à l'éducation précoce est ajourné par 12 voix et 1 abstention.

### 4. Administration Communale

### 3. Office Social

#### Renouvellement de mandat

Monsieur l'abbé Joseph SAUBER est réélu par 13 voix au premier tour de vote par scrutin secret comme membre de l'Office Social pour un nouveau terme de 5 années commençant le 1er janvier 1998.

#### Remplacement d'un membre

Par scrutin secret Monsieur Jean FEITH, assistant social, domicilié à Ettelbruck, est élu par 12 voix au premier tour de vote comme membre de l'Office social pour achever le mandat de Monsieur Jean THEIN qui expirera le 31 décembre 1999.

#### Crédit spécial

Le conseil communal décide d'inscrire au budget extraordinaire 1997 un crédit spécial de 400.000 F pour l'achat d'une camionnette d'occasion.

#### Budget rectifié 1997

Le budget rectifié 1997 de l'Office social est approuvé.

#### Budget 1998

Le budget 1998 s'élève en recettes et en dépenses au montant de 21.946.722 F. Le subside de la commune s'élève au montant de 3.818.222 F.

	Service ord.	Service extraord.
<b>a) Budget rectifié 1997</b>		
Total des recettes	698.175.706	143.207.530
Total des dépenses	563.689.836	500.023.086
Boni exercice	134.485.870	
Mali exercice		356.815.556
Boni du compte 1996	353.066.300	
Boni général	487.552.170	
Mali général		356.815.556
Transfert de l'ord. à extraord.	-356.815.556	+356.815.556
Boni présumé fin 1997	130.736.614	
<b>b) Budget 1998</b>		
Total des recettes	692.446.343	352.587.100
Total des dépenses	563.228.510	584.056.632
Boni exercice	129.217.833	
Mali exercice		231.469.532
Boni présumé à fin 1997	130.736.614	
Boni général	259.954.447	
Mali général		231.469.532
Transfert de l'ord. à extraord.	-231.469.532	+231.469.532
Boni définitif	28.484.915	



## 5. Tableau d'avancement des fonctionnaires communaux

Le conseil communal décide à l'unanimité de fixer pour l'année en cours les effectifs du cadre fermé des fonctionnaires de la commune comme suit:

a) carrière de l'ingénieur-technicien:

(effectif réel: 3; effectif théorique: 10);

total cadre fermé: 35 % de 10 = 4

grade 13: 15 % de 10 = 2

grade 12: 20 % de 10 = 2

b) carrière du rédacteur:

(effectif réel: 2; effectif théorique: 10);

total cadre fermé: 41 % de 10 = 5

grade 13: 11 % de 10 = 2

grade 12: 15 % de 10 = 2

grade 11: 15 % de 10 = 2

Le grade 11 est réduit à 1 afin que le total de 5 ne soit pas dépassé.

c) carrière de l'expéditionnaire:

(effectif réel: 5; effectif théorique: 10);

total cadre fermé: 35 % de 10 = 4

grade 8bis: 15 % de 10 = 2

grade 8: 20 % de 10 = 2

d) carrière de l'expéditionnaire technique:

(effectif réel: 4; effectif théorique: 10);

total cadre fermé: 35 % de 10 = 4

grade 8bis: 15 % de 10 = 2

grade 8: 20 % de 10 = 2

## 6. Subsidés

Le conseil communal décide à l'unanimité d'accorder les subsidés suivants:

a) Subside extraordinaire de 1.500.000 F à répartir sur les exercices 1997, 1998 et 1999 à la Philharmonie Grand-Ducale et Municipale pour l'achat de nouveaux instruments;

b) Subside de 1.000.000 F au Centre de rencontre et multi-services (Centre ARI) pour jeunes d'Ettelbruck afin d'en assurer l'animation et le fonctionnement;

c) Subside extraordinaire de 40.000 F au DT Etzella pour sa participation en Coupe d'Europe;

d) Subside extraordinaire de 220.000 F à la commune de Gostyn à titre de bourses d'études à accorder à des élèves méritants et nécessiteux. Le subside en question sera intégralement remboursé par le Ministère des Affaires Etrangères.

## 7. Indemnités

Le conseil communal décide à l'unanimité d'accorder à Monsieur Pol SCHMITZ, secrétaire de la Foire Agricole les indemnités suivantes:

Foire Agricole 1996: 583.968 F

Foire Agricole 1997: 203.808 F



Foto: Arthur Muller

## 8. Participation à la Foire Agricole 1997

Approbation unanime des subsidés à accorder aux associations ayant participé à la Foire Agricole 1997 à savoir:

Fédération des Studbooks Luxembourgeois	140.000 F
25 Joer Limousinsziichter	340.000 F
Fédération des Herdbooks Luxembourgeois	140.000 F
Stud-Book du Cheval de Sang	10.000 F
Mëlleschoof an Mëllegeessen	20.000 F
Schéifergenossenschaft	20.000 F
Amis du chien de police et de garde	10.000 F
MBR-Service	15.000 F
Bauerninitiativ Éisléck an Ourdall	30.000 F

## 9. Contrats de louage de services

Le conseil communal approuve unanimement les contrats de louage de services pour les chargés de cours en remplacement à l'enseignement primaire et préscolaire pour la période du 15 septembre au 31 décembre 1997.



# Séance du 16 mars 1998

Présents: Juncker, Feypel-Diederich, Kraus, Gengler, Halsdorf, Ledesch, Arendt, Schaaf, Spautz, Michels, Petry, Muller-Posing.

Absent, excusé: Burg

## 1. Devis divers

- Le conseil communal décide à l'unanimité d'approuver le devis de 416.372.387 F relatif à la construction d'une centrale d'énergie auprès de la Clinique Saint-Louis à Ettelbruck, comprenant une centrale de congénération, la production de froid, de vapeur et d'électricité de secours ainsi que la production de chaleur pour une partie de l'avenue Salentiny, y compris les lycées.
- Le conseil communal décide par 8 voix contre 4 abstentions d'approuver le devis complémentaire de 159.073.306 F relatif à la construction d'une école de musique avec centre culturel à Ettelbruck.
- Le conseil communal décide par 8 voix contre 1 et contre 3 abstentions d'approuver le devis de 2.000.000 F relatif aux travaux d'aménagement de la rue Abbé Muller à Ettelbruck.
- Le conseil communal décide à l'unanimité d'approuver le devis de 9.000.000 F relatif aux travaux d'aménagement de la rue Dr Herr et de la rue Dicks à Ettelbruck y compris le renouvellement de la conduite d'eau et la pose du réseau de chauffage urbain.
- Le conseil communal décide à l'unanimité d'approuver le devis de 1.000.000 F relatif à la motorisation des disjoncteurs 20kV de la station de transformation Impasse/rue de Feulen à Ettelbruck.
- Le conseil communal décide à l'unanimité d'approuver le devis de 1.500.000 F relatif aux travaux de renouvellement

ment moyenne et basse tension de la station de transformation de l'église paroissiale à Ettelbruck.

- Le conseil communal décide à l'unanimité d'approuver le devis de 950.000 F relatif aux travaux de renouvellement des comptages moyenne tension des clients privés à Ettelbruck.

## 2. Modification du plan d'aménagement général

Le conseil communal décide par onze voix contre une d'approuver provisoirement le projet du reclassement de deux parcelles de la zone rurale et forestière en zone de loisirs et de déposer le projet en question pendant 30 jours francs au secrétariat communal où le public pourra en prendre connaissance et formuler ses objections.

## 3. Modification du règlement de la circulation

Le conseil communal décide à l'unanimité de modifier le règlement de la circulation du 13 juin 1997 en ajoutant les réglementation suivantes:

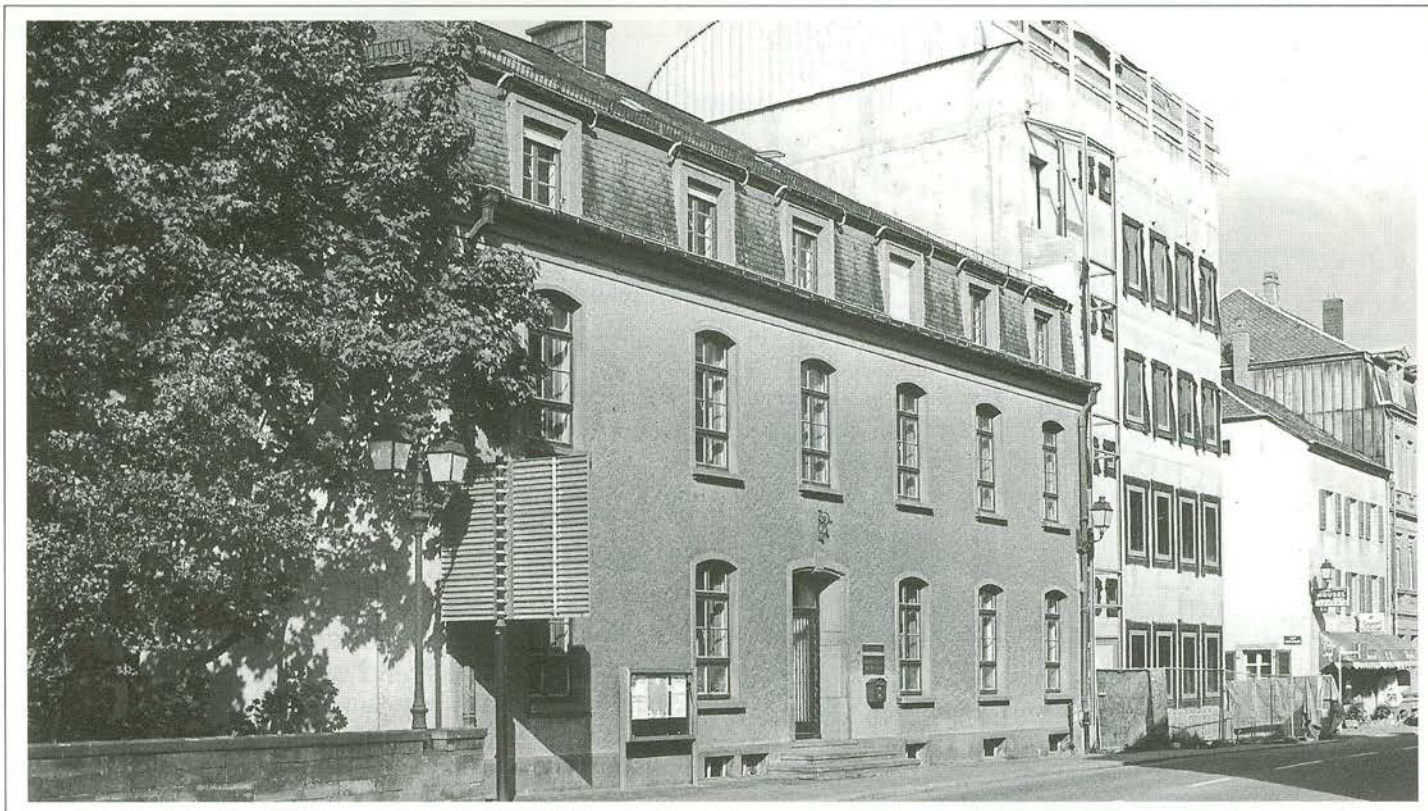
- réglementation du stationnement du côté droit de la rue Pierre Wiser;
- réglementation des deux arrêts d'autobus à la hauteur du Lycée Technique;



Die Rue Dicks vor ihrer Instandsetzung.

Foto: Arthur Muller





Das alte Gebäude der Musikschule wird um ein Stockwerk erhöht werden.

Foto: Arthur Muller

- réglementation de la prolongation de la voie réservée aux autobus dans la rue Prince Henri;
- réglementation du stationnement interdit sur l'accès vers le hall du Deich.

#### 4. Services de taxis

Le conseil communal décide à l'unanimité de supprimer la taxe de stationnement prévue au chapitre 23 du règlement-taxe coordonné pour la remplacer par la taxe d'autorisation prévue à l'article 9 du règlement du 16 mars 1998 concernant les services de taxi.

La taxe d'autorisation annuelle en question est fixée à 6.000 F pour l'exercice 1998 et à 12.000 F à partir de l'exercice 1999.

Le nombre maximum des autorisations délivrées est fixé à 15. Les taxis doivent porter une plaque spéciale fournie par la Ville d'Ettelbruck. Pour les emplacements situés devant la gare, le système «tête de file» sera appliqué.

#### 5. Affaires de personnel

- Le conseil communal décide à l'unanimité de créer au service industriel de la Ville d'Ettelbruck un poste de la carrière d'artisan. Ce poste remplacera le poste actuel de magasinier.
- Contrat de louage de service à durée indéterminée passé entre le collège échevinal et Monsieur Robert PETERS, employé au secrétariat communal. Monsieur PETERS devra se présenter dans les meilleurs délais à un examen d'admissibilité de la carrière de l'expéditionnaire administratif pour être fonctionnarisé ultérieurement.

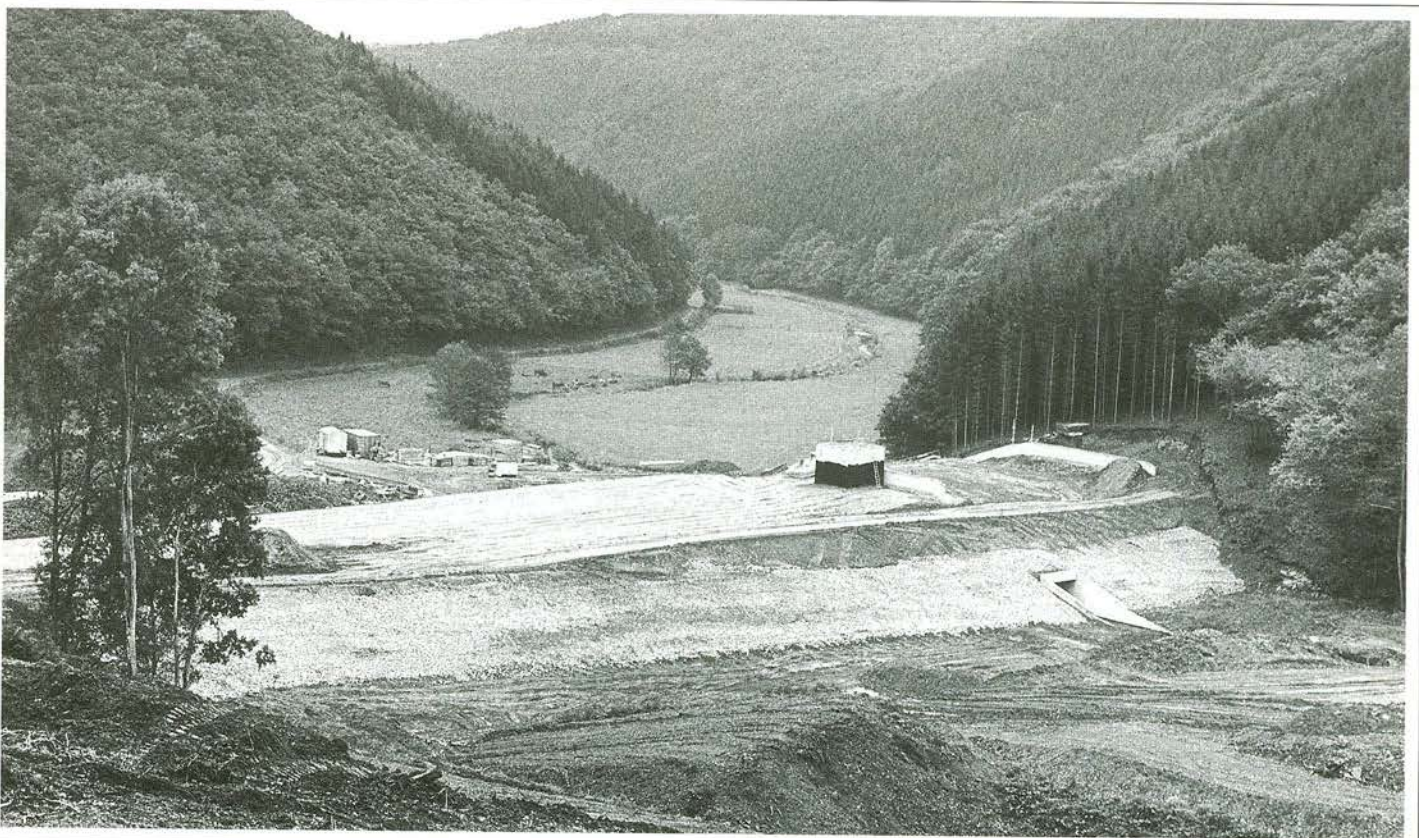
- Contrat de louage de service à durée déterminée (1<sup>er</sup> février-31 juillet 1998) passé entre le collège échevinal et Mademoiselle Claudine NEISES, employée à mi-tâche au service technique (mi-tâche vacante de Madame Chantal GOLDSCHMIT-GOERGEN).
- Adaptation de l'indemnité de Madame Sylvie GRÜN-EISEN-WELTER, gérante du débit de boissons au hall du Deich à Ettelbruck.
- Indemnité forfaitaire de 2.500 F par semaine avec un maximum de 10.000 F à accorder aux stagiaires du stage obligatoire organisé par les lycées respectivement par les centres de formation professionnelle continue.
- Approbation de contrats de louage de services à durée déterminée pour divers chargés de cours à l'éducation préscolaire respectivement à l'enseignement primaire.
- Création d'un poste d'éducateur gradué à l'Office social.
- Octroi d'une indemnité mensuelle de 7 points au chef d'équipe-adjoint du service polyvalent de l'Office social.

#### 6. Conventions diverses

- Approbation unanime de la convention entre les communes d'Ettelbruck et de Bourscheid concernant le bassin de rétention sur la Wark à Welscheid. La convention en question fixe la répartition des dépenses à 95% à charge de la commune d'Ettelbruck et 5% à charge de la commune de Bourscheid.
- Approbation unanime de 28 conventions d'indemnisation des propriétaires des terrains inondés en cas de retenue d'eaux au bassin de rétention sur la Wark à Welscheid.



Nom du propriétaire:	Nos cadastraux	Commune
Angelsberg-Maget René, vve, Ettelbruck	A 1266/2988, 1270/490	Feulen
Berns-Malget Emile & Fils, Niederfeulen	A 1459/192	Feulen
Berns Renée, Niederfeulen	A 1268/175	Feulen
Besenius-Schlim Jos, Niederfeulen	A 1458/1932	Feulen
Bormann-Wobszal Joseph, Oberfeulen	A 1281, 1282	Feulen
Clesen-Wilwerding, Welscheid	E 548/1038	Bourscheid
Colpach Armand, Christnach	E 542/58, 542/536	Bourscheid
Dennewald-Pescatore F., Luxembourg	A 1252/3797	Feulen
Feltgen-Majerus Fernand, Differdange	E 543/686	Bourscheid
Gennen-Hoffmann et fils Guido, Bertrange	A 1453/1400, 1453/1401, 1453/1402, 1453/1403	Feulen
Georges Emile, Kehmen	E 541/1022	Bourscheid
Hahn-Bonert Georges, Niederfeulen	E 541/1021	Bourscheid
Hess-Wampach Camille, Niederfeulen	A 1262/1167, 1262/1168, 1266/639, 1277/649	Feulen
Hoffmann François, Beckerich	A 1279/3126, 1280/1172	Feulen
Lux Paul, Erpeldange	E 547/1032	Bourscheid
Majerus Joséphine, Mme, Diekirch	A 1260/3124, 1261/3125, 1460/193, 1462/2729	Feulen
Malget Justine, Ettelbruck	E 552/1219	Bourscheid
Malget Marc, Welscheid	E 552/1220	Bourscheid
Meyrer-Gillen Albert Mme, Welscheid	E 548/1033	Bourscheid
Petit-Neuberg Joseph, Luxembourg	A 1463, 1464	Feulen
	E 542/534	Bourscheid
Pitz-Welter Marc, Warken	A 1457/1931, 1461, 1462/1933	Feulen
Rodenbourg-Atten Nicolas, Welscheid	E 543/684, 543/685, 544/1028	Bourscheid
Scholtes Victor, Ettelbruck	A 1151/1153	Feulen
Steichen-Keiser Charles, Scheidel	A 1256/335, 1257/2167, 1258	Feulen
Steichen Paul, Scheidel	E 542/535	Bourscheid
Thix-Pruem Jean, Luxembourg	A 1269/3045	Feulen
Wagener-Bissener Eug. Vve, Niederfeulen	A 1276/2989	Feulen
Wagener-Rodenbourg J.-Pierre, Oberfeulen	A 1151/1152	Feulen



Im Warktal, oberhalb Welscheid, entsteht das Rückhaltebecken.

Foto: Arthur Muller





Das Baugelände der neuen Ettelbrücker Klinik kurz vor dem ersten Spatenstich.

Foto: Arthur Muller

Les conventions prévoient une indemnité de moins-value unique de 1.400 F/are pour les terrains agricoles et 450 F/are pour les terrains boisés ainsi que des indemnités pour pertes en exploitation et en récoltes et pour des dommages extraordinaires éventuels.

- Contrat de bail passé entre le collège échevinal et Madame Catherine SCHMIT-STEICHEN de Warken relatif à la location d'une parcelle d'une contenance de 61,80 ares située «an der Bourschterbaach» à Warken dans l'intérêt de la plantation de sapins destinés à être utilisés comme sapins de Noël. Le loyer annuel est fixé à 5.000 F.
- Contrat de bail relatif à la location d'une maison d'habitation située rue de Feulen, Impasse I, No 5 à Madame Francisca ROCHA CORREIRA pour un loyer mensuel de 3.000 F.
- Contrat de bail relatif à la location à Monsieur Fernando FARINHA MARTINS d'un garage situé rue de la Synagogue pour un loyer mensuel de 1.500 F.
- Contrat de bail relatif à la location à Monsieur Joao ANDRADE FORTES d'un jardin situé au lieu-dit «auf der Wark» pour un loyer annuel de 1.000 F.

## 7. Chemins forestiers

Le conseil communal décide à l'unanimité d'approuver les procès-verbaux de réception et les décomptes

concernant la construction de deux chemins forestiers dans la forêt communale au lieu-dit «Wald» à Ettelbruck qui s'élèvent au montant total de 1.283.439 F.

## 8. Clinique Saint-Louis

- Le conseil communal décide par onze voix contre une d'approuver la délibération du 12 mars 1998 par laquelle la commission administrative de la clinique Saint-Louis a décidé la construction d'un nouvel hôpital à Ettelbruck dont le devis estimatif s'élève à 4.166.762.000 F.
- Le conseil communal décide par onze voix contre une d'approuver la décision du 18 décembre 1997 de la commission administrative de la clinique Saint-Louis portant ouverture d'une ligne de crédit de 900.000.000 F destinée au financement de 20 % des frais de construction du nouvel hôpital à Ettelbruck.

## 9. Egalité des chances entre femmes et hommes

Le conseil communal décide à l'unanimité d'arrêter le principe de la création d'une commission communale de l'égalité des chances entre hommes et femmes composée de quatre membres et d'inviter les quatre partis représentés au conseil communal de proposer chacun un membre pour cette commission.



# Séance du 20 mai 1998

Présents: Juncker, Feypel-Diederich, Kraus, Burg, Gengler, Halsdorf, Ledesch, Arendt, Schaaf, Spautz, Michels, Petry, Muller-Posing.

## 1. Devis divers

Approbation unanime de trois devis à savoir:

- devis de 2.400.000 F relatif à la localisation et au contrôle de la conduite d'adduction d'eau potable de Mersch à Ettelbruck;
- devis de 3.600.000 F relatif à l'exécution des travaux d'aménagement ordinaires sur la voirie rurale prévus au programme 1998;
- devis de 980.000 F relatif à l'acquisition d'un minibus pour le service d'incendie.

## 2. Acquisition d'un terrain

Le conseil communal décide à l'unanimité d'approuver le compromis du 27 avril 1998 relatif à l'acquisition d'un terrain appartenant à l'état, situé à Ettelbruck, avenue des Alliés, inscrit au cadastre de la commune d'Ettelbruck, section C, d'une contenance totale de 58,89 ares au prix de 11.778.000 F, dans l'intérêt de la réalisation d'un centre intégré pour personnes âgées.

## 3. Plan d'aménagement général

Le conseil communal décide par douze voix contre une d'approuver définitivement le projet du reclassement de deux parcelles de la zone rurale et forestière en zone de loisirs.

Le conseil communal décide par douze voix contre une d'approuver provisoirement et sous réserves de différentes conditions à observer par le lotisseur, le projet d'aménagement particulier présenté par le Bureau d'études J. Kneip et Associés pour le compte de la Société Spielmann et Van Dyck et prévoyant la construction de deux immeubles à appartements sur des fonds situés au lieu-dit «Im Hintersten Moor» à Ettelbruck.

## 4. Organisation scolaire 1998/99

Le conseil communal décide à l'unanimité:

- de détacher Monsieur Joe CRESSON, instituteur d'enseignement préscolaire, à un poste d'instituteur d'éducation physique à l'enseignement primaire d'Ettelbruck pour la durée de l'année scolaire 1998/99;
- de proposer à Madame le Ministre de l'Education Nationale et de la Jeunesse d'accorder à Madame Yola SCHATZ-DE WAHA, maîtresse de jardin d'enfants à l'enseignement préscolaire, un congé pour travail à mi-temps pour la durée de l'année scolaire 1998/99;
- de créer à partir de l'année scolaire 1998/99 une 12<sup>e</sup> classe à l'enseignement préscolaire;
- d'augmenter à une tâche complète la tâche d'enseignement d'appui à l'enseignement primaire à partir de l'année scolaire 1998/99;



Zukünftiger Standort des „Centre intégré pour personnes âgées“.

Foto: Arthur Muller



- de transférer Madame Félicie RENCKENS-ZENNER, institutrice d'enseignement primaire, au poste d'institutrice d'une classe d'appui pour l'année scolaire 1998/99;
- de créer un poste d'appui supplémentaire à l'enseignement primaire à partir de l'année scolaire 1998/99;
- de transférer Monsieur Félix WENY, instituteur d'enseignement primaire, au poste d'instituteur d'une classe d'appui pour l'année scolaire 1998/99;
- de maintenir pour l'année scolaire 1998/99 une classe d'accueil à l'enseignement primaire;
- de transférer Monsieur Guy LUCIUS, instituteur d'enseignement primaire, au poste d'instituteur de la classe d'accueil d'Ettelbruck pour l'année scolaire 1998/99;
- de créer à partir de l'année scolaire 1998/99 une 33<sup>e</sup> classe à l'enseignement primaire;
- de créer à l'enseignement primaire un poste surnuméraire en éducation physique à partir de l'année scolaire 1998/99;
- de créer à l'enseignement primaire un poste surnuméraire en éducation artistique pour l'année scolaire 1998/99;
- de proposer à Madame le Ministre de l'Education Nationale et de la Jeunesse d'accorder à Monsieur Claude WEBER, instituteur d'enseignement primaire spécialisé en éducation musicale à Ettelbruck, un congé pour travail à mi-temps pour la durée de l'année scolaire 1998/99.

## 5. Affaires de personnel

Le conseil communal décide à l'unanimité:

- de nommer définitivement Monsieur Marc JACOBY à un poste de professeur au conservatoire de musique de la Ville d'Ettelbruck avec effet au 1<sup>er</sup> janvier 1998;
- de créer au conservatoire de musique de la Ville d'Ettelbruck un poste de directeur;
- d'approuver le contrat de louage de service relatif à l'engagement de Madame Malou LOHR-PETIT pour remplacer le congé de maternité de Madame MICHAELY du 7 avril au 31 mai 1998;
- d'approuver le contrat de louage de service relatif à l'engagement de Mademoiselle Chira BÜGLER pour remplacer le congé de maternité de Madame MICHAELY du 18 avril au 31 mai 1998;
- d'approuver les contrats de louage de services pour les chargé de cours remplaçant à l'enseignement préscolaire et primaire, à savoir:

Luc NOTHUM, Steve GOEDERT, Gerry HOFFMANN, Pola CALMES-GILSON, Christian BENEKE, Laure BECKER-JUNCKER et Myriam REULAND.

## 6. Subsidés divers

Le conseil communal décide à l'unanimité d'accorder les subsidés suivants:

- subside de 75.000 F à la région de Campanie/Italie pour soutenir la population sinistrée lors des catastrophes du 6 mai 1998;

- subside de 50.000 F à l'association «ALPAPS/SPECIAL OLYMPICS» à l'occasion de l'organisation des Jeux des Petits Etats d'Europe;
- subside de 10.000 F au Cercle d'Echecs à l'occasion de son 10<sup>e</sup> anniversaire;
- subside de 2.000 F à la LASEL à l'occasion de la 2<sup>e</sup> Journée nationale du sport scolaire;
- subside de 5.000 F à la Fondation Autisme Luxembourg en vue de la création d'une structure d'accueil pour artistes adultes;
- subside de 2.000 F à la «Ëmweltberodung Lëtzebuerg asbl» à l'occasion de la journée mondiale de l'environnement du 5 juin 1998;
- subside de 5.000 F aux Jeunesses Musicales du Luxembourg pour soutenir les jeunes musiciens;
- subside de 5.000 F à la Fédération Cantonale des Sapeurs-Pompiers pour l'organisation du camp international des jeunes sapeurs-pompiers.

## 7. Commissions consultatives

**Commission de l'Environnement et des Chemins, du Cimetière et des Forêts:**

Madame Marcelle OOSTERWIJK-POSING (Déi Gréng) remplace Madame Marthy THULL.

Monsieur Yves DE SMET (LSAP) remplace Madame Marianne THOMAS.

**Commission familiale et sociale:**

Madame Virginie GILLEN (LSAP) remplace Madame Marianne THOMAS.

**Commission des Affaires culturelles:**

Madame Brigitte SCHMITZ (LSAP) remplace Madame Marianne THOMAS.

**Commission d'égalité des chances entre femmes et hommes:**

Le conseil communal décide à l'unanimité d'arrêter comme suit la composition de la commission d'égalité des chances entre femmes et hommes:

Madame Margot FEYPEL-DIEDERICH (DP)

Madame Laure PETRY-SCHANK (CSV)

Madame Marinette MULLER-POSING (LSAP)

Madame Marthy THULL (Déi Gréng)

## 8. Bassin de rétention à Welscheid

Le conseil communal décide à l'unanimité d'approuver la convention entre le conseil échevinal, en tant que maître d'ouvrage, et les propriétaires de terrains sis dans l'enceinte du chantier de construction relative à la remise des terrains en leur pristin état et aux indemnités pour pertes subies en exploitation et en récoltes.

Le conseil communal approuve également à l'unanimité la convention d'indemnisation des propriétaires des terrains inondés en cas de retenue des eaux.



# Séance du 20 mai 1998

Présents: Juncker, Feypel-Diederich, Kraus, Burg, Gengler, Halsdorf, Ledesch, Arendt, Schaaf, Spautz, Michels, Petry, Muller-Posing.

## 1. Nomination de personnel enseignant

Par scrutin secret Mademoiselle Pascale KRECKÉ d'Ettelbruck, détentrice du diplôme d'institutrice préscolaire, est proclamée par unanimité des voix titulaire d'un poste d'institutrice d'enseignement préscolaire auprès de l'administration communale de la Ville d'Ettelbruck à partir de l'année scolaire 1998/99.

Par scrutin secret Mademoiselle Monique ANEN d'Ettelbruck, détentrice du diplôme d'institutrice préscolaire, est proclamée par unanimité des voix titulaire d'un poste d'institutrice d'enseignement préscolaire auprès de l'administration communale de la Ville d'Ettelbruck pour l'année scolaire 1998/99.

## 2. Organisation scolaire 1998/99

La décision concernant l'éducation précoce est reportée à une séance ultérieure.

Vu la circulaire ministérielle relative à l'organisation scolaire 1998/99 qui prévoit que la 30<sup>e</sup> leçon hebdomadaire à l'enseignement primaire tombe en souffrance, le conseil communal décide à l'unanimité de libérer les enfants le samedi matin après la 3<sup>e</sup> leçon à partir de 10.55 heures.

## 3. Clinique Saint-Louis

Le point 3 de l'ordre du jour concernant le budget rectifié 1997 ainsi que le budget 1998 de la Clinique Saint-Louis est reporté par 10 voix et 1 abstention à un prochain ordre du jour.

## 4. Cession des biens immeubles de la Clinique Saint-Louis

Par 9 voix contre 2 abstentions le conseil communal approuve l'acte du 9 juin 1998 relatif à la cession des biens immeubles de la Clinique Saint-Louis à l'Hôpital Régional du Nord, Clinique Saint-Louis, au prix de 1 F symbolique.

## 5. Etat des recettes restant à recouvrer 1977

Restants à poursuivre:	2.119.144
Décharges proposées:	1.744.679
Total des arrérages:	3.863.823

## 6. Contrats de louage de services

Le conseil communal approuve à l'unanimité le contrats de louage de services à durée déterminée pour chargé(e)s de cours remplaçant à l'éducation préscolaire et dans l'enseignement primaire, à savoir: Florence WEBER, Jean-Pierre GAUTHIER, Laure BECKER-JUNCKER, Gerry HOFFMANN, BOON-DHUR.

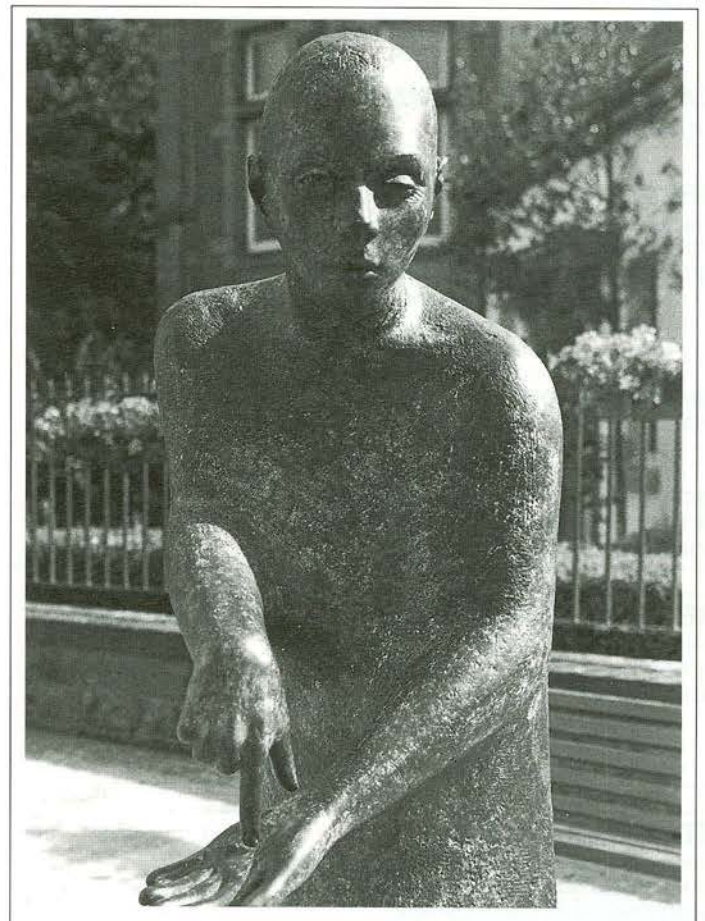


Foto: Arthur Muller

## 7. Office Social: Titres de recettes 1997

Le conseil communal approuve unanimement les titres de recettes au montant total de 7.365.372 F:

Participation aux frais Service d'Action Sociale	39.560
Remboursement RMG	2.505.342
Remboursement Chômage	65.000
Recettes diverses et imprévues	3.350.853
Remboursement de secours	138.413
Taxes amusement	1.500
Taxes amusement	608.700
Revenu de capitaux	171.952
Location	10.000
Remboursement des secours (Dds)	93.186
Remboursement des secours (Dds)	44.692
Remboursement des secours (Dds)	296.614
Remboursement des secours (Dds)	39.560
Total:	7.365.372

## 8. Divers

Le conseil communal décide à l'unanimité d'approuver l'adhérence des communes de Heiderscheid, du Lac de la Haute Sûre et de Wahl au Syndicat Intercommunal de Dépollution des Eaux Résiduaire du Nord dénommé «SIDEN», avec siège à Diekirch.



# ADMINISTRATION COMMUNALE

HEURES D'OUVERTURE: 8.30 - 11.30 et 14.00 - 16.00 heures

Standard téléphonique: 81 91 81-1

**SERVICE DÉPANNAGE**  
en dehors des heures de bureau

**Electricité, Eau:** 81 91 81 - 227  
**Canalisation, Voirie:** 81 91 81 - 589

## CABINET DU BOURGMESTRE

**KRAUS Pierre**, bourgmestre 81 91 81 - 335

## SECRETARIAT COMMUNAL

Maison Communale, Place de l'Hôtel de Ville  
**PEIFFER Edouard**, secrétaire communal 81 91 81 - 331  
**NICOLAY André**, secrétaire communal adjoint 81 91 81 - 333

- relations avec le collège échevinal  
et avec le conseil communal  
- personnel - écoles communales- commissions  
- primes de construction et d'acquisition

**GEORGES-SCHOLTES Yvonne** 81 91 81 - 363

**MOHNEN-ANTONY Albertine** 81 91 81 - 363

- autorisations réservoirs à mazout  
- loteries - tombolas - nuits blanches

**RICHARTZ-GILLEN Chantal**, comptabilité 81 91 81 - 330

**PETERS Roby**, fiches de retenue d'impôts 81 91 81 - 338

**FOIRE AGRICOLE - SCHMITZ Pol** 81 91 81 - 377

## RECETTE COMMUNALE

Hôtel de Ville, Place de l'Hôtel de Ville  
**SCHER Léon**, receveur communal 81 91 81 - 332  
**HECKEMANNS Romain** 81 91 81 - 336

- paiement des factures - impôt foncier  
- recouvrement des créances  
- vente de poubelles - livres "Flies" et "Portrait"

## ETAT CIVIL

Annexe Maison Communale, Place de l'Hôtel de Ville  
**JAMES-DUSSELDORF Andrée** 81 91 81 - 337

**GOETZINGER-PEUSCH Danièle** 81 91 81 - 337

**HILBERT Claude** 81 91 81 - 334

- naissances - décès - mariages - divorces  
- reconnaissances - légitimations - adoptions  
- cimetières - nationalité - changement de nom

## OFFICE SOCIAL

Annexe Maison Communale, Place de l'Hôtel de Ville  
**HILBERT Claude** 81 91 81 - 334

**GOETZINGER-PEUSCH Danièle** 81 91 81 - 337

- chômage, RMG, rentes, assurances sociales  
- assistance aux indigents, aide familiale/senior  
- repas sur roues, projet arcade

## SERVICE D'ACTION SOCIALE

**BRISY Liliane** - assistante sociale 81 91 81 - 376

13, Grand-rue - ouvert: **mardi, mercredi, jeudi:**  
de 09.00 - 12.00 h (permanence)  
de 14.00 - 17.00 h sur rendez-vous

**MAISON ARCADE** FAX: 81 91 81 - 372

**PETERS Jeannot** - responsable des équipes 81 91 81 - 370

**FELTGEN Pierrot** - encadrement socio-éducatif 81 91 81 - 370

## BUREAU DE LA POPULATION

Annexe Maison Communale, Place de l'Hôtel de Ville  
**BECHET Carlo** 81 91 81 - 341

**OFFERMANN-HIPPERTCHEN Henriette** 81 91 81 - 339

- déclarations d'arrivée et de départ  
- cartes d'identité - passeports - listes électorales  
- certificats: de résidences - de vie  
- certificats de bonne vie et de moeurs

## CONSERVATOIRE DE MUSIQUE

Grand-rue 1 - B.P. 278 L-9003 Ettelbruck FAX: 81 91 81 - 891

**JACOBY Marc**, direction 81 91 81 - 890

**MICHAELY Martine**, administration, bibliothèque 81 91 81 - 894

**MULLER Yves**, secrétaire 81 91 81 - 890

## SERVICE TECHNIQUE

Hôtel de Ville, Place de l'Hôtel de Ville  
**KRACK Nicolas**, chef du service technique 81 91 81 - 351

## Service des travaux:

**BACKENDORF Guy** 81 91 81 - 352

**GOLDSCHMIT-GOERGEN Chantal** 81 91 81 - 353

- autorisations à bâtir - lotissements  
- projets de génie civil - signalisation routière

## Services Electricité et Eau:

**KILL Jerry** 81 91 81 - 354

**HEIDERSCHIED Pierre** 81 91 81 - 355

**NESEN-PETERS Agathe** 81 91 81 - 356

- lecture des compteurs  
- facturation: élect/ eaux, canalisation, travaux

**Services Industriels:** 118, r. de Warken FAX: 81 91 81 - 225

**FETLER Roger** 81 91 81 - 221

- raccordements électricité /eau  
- entretien signalisation routière, parcomètres  
- réseau électrique moyenne et basse tension  
- compteurs, éclairage public, réseau d'eau potable

**LEY Jean**, magasinier 81 91 81 - 220

**Maison de Service - AGNES** 81 91 81 - 200

## Service des Régies:

44, rue G.-D. Joséphine-Charlotte FAX: 81 91 81 - 585

**KAELL Emile** 81 91 81 - 581

**LANG Luc** 81 91 81 - 582

entretiens :  
voirie vicinale et rurale - promenades - aires de jeux  
espaces verts - cimetière - bâtiments communaux  
débouchage canalisations

**Maison de Service - SCHILTZ** 81 91 81 - 589

## ENSEIGNEMENT

**Concierges: REDING Guy - THULL Fernand** FAX: 81 91 81 - 810

Ancien bâtiment: rez-de-chaussée 81 91 81 - 800

Ancien bâtiment: 1<sup>er</sup> étage 81 91 81 - 820

Ancien bâtiment: 2<sup>e</sup> étage 81 91 81 - 830

Nouveau bâtiment: rez-de-chaussée 81 91 81 - 850

Nouveau bâtiment: 1<sup>er</sup> étage 81 91 81 - 860

Nouveau bâtiment: 2<sup>e</sup> étage 81 91 81 - 870

Piscine, Ecole primaire 81 78 09

Ecole préscolaire, rue de l'Ecole Agricole 81 91 81 - 375

Ecole préscolaire, Bêchel 81 91 81 - 740 à 747

Enseignement précoce 81 91 81 - 748

## CENTRE SPORTIF DU DEICH

**Hall Omnisports:** FAX: 81 91 81 - 250

**CONCIERGE** 81 91 81 - 251

Buvette 81 91 81 - 252

Local Journalistes 81 91 81 - 253

Caisses 81 91 81 - 254 et 255

Salles de réunion 81 91 81 - 256 et 257

**Stade:** FAX: 81 91 81 - 280

Salle de réunion 81 91 81 - 281

Local Journalistes 81 91 81 - 282

Buvette 81 91 81 - 283

## DIVERS

° ANTENNE COLLECTIVE a.s.b.l. Q 81 89 59

° CENTRE SPORTIF LYCEE TECHNIQUE 81 72 37

° HALL du DEICH 81 20 19

° POLICE 81 21 01

° SAPEURS-POMPIERS FAX: 81 65 60



# Commune d'Ettelbruck:

## Population

	Ettelbruck	Warken	Grentzingen	Total	Pourcentage
ménages	2.499	362	1	2.862	
habitants F	3.152	563	1	3.716	51,75
habitants M	2.978	483	3	3.464	48,25
<b>TOTAL: F+M</b>	<b>6.130</b>	<b>1.046</b>	<b>4</b>	<b>7.180</b>	<b>100</b>
<b>pourcentage</b>	<b>85,38 %</b>	<b>14,57 %</b>	<b>0,05 %</b>	<b>100%</b>	

naissance	F	M	Total: F + M	Pourcentage population totale
1900 - 1909	22	7	29	0,40
1910 - 1919	108	56	164	2,29
1920 - 1929	318	195	513	7,15
1930 - 1939	352	303	655	9,12
1940 - 1949	361	373	734	10,22
1950 - 1959	539	525	1064	14,82
1960 - 1969	581	646	1227	17,09
1970 - 1979	569	496	1065	14,83
1980 - 1989	448	438	886	12,34
1990 - 1998	418	425	843	11,74
<b>Total</b>	<b>3.716</b>	<b>3.464</b>	<b>7.180</b>	<b>100,00</b>

## Pyramide d'âge

## Nationalités

	F	M	Total F + M	Pourcentage
Luxembourgeois	2.319	2.101	4.420	61,56
Etrangers	1.397	1.363	2.760	38,44
<b>Total</b>	<b>3.716</b>	<b>3.464</b>	<b>7.180</b>	<b>100,00</b>

Nationalité	Nombre	Pourcentage pop. étrang. (2.760)	Pourcentage pop. tot. (7.180)
Portugaise	1.483	53,73	20,66
Italienne	296	10,73	4,12
Cap verdienne	184	6,67	2,56
Belge	135	4,89	1,88
Française	130	4,71	1,81
Allemande	112	4,06	1,56
Yougoslave	76	2,76	1,06
Néerlandaise	52	1,88	0,73
Bosniaque	46	1,67	0,64
Macédonienne	31	1,12	0,43
Chinoise	31	1,12	0,43
Britannique	26	0,94	0,36
Espagnole	26	0,94	0,36
Polonaise	14	0,51	0,20
Croate	12	0,43	0,17
Américaine	11	0,40	0,15
33 nationalités diverses	95	3,44	1,32
<b>Total</b>	<b>2.760</b>	<b>100</b>	<b>38,44</b>

## Population étrangère

Statistiques établies par Carlo Bechet,  
Bureau de la Population Ettelbruck  
Situation au 31 mai 1998.



# Matbirger, déi äis 1997 verlooss hun

VENIER-SCHMIT Clémentine	03.01.1997	64 Joër	PETERS Georges	10.11.1997	91 Joër
KOETZ Joseph	04.01.1997	81 Joër	SPIELMANN Jean-Pierre	21.11.1997	77 Joër
OLINGER-BOLLIG Marie	17.01.1997	85 Joër	SERRES-PLANT Linda	23.11.1997	49 Joër
FRANTZEN Robert	26.01.1997	67 Joër	SCHOLL Léon	26.11.1997	81 Joër
SCHROEDER-CORRING Marie	28.01.1997	93 Joër	PAQUET-MAY Suzanne	02.12.1997	87 Joër
DABÉ Julie	31.01.1997	02 Joër	SCHROEDER-GOEDERT Marie-Anne	03.12.1997	69 Joër
KAIL Paul	01.02.1997	75 Joër	HILBERT-WELU Erna	08.12.1997	70 Joër
RIMBEAUX-ENTRINGER Anne	07.02.1997	87 Joër	SCHAUL Catherine	10.12.1997	50 Joër
ELS Alfred	08.02.1997	84 Joër	WEIS-LUDWIG Elise	11.12.1997	85 Joër
STEIWER-PETERS Régine	14.02.1997	87 Joër	STEFFEN Mathias	11.12.1997	79 Joër
PELLER Marcel	20.02.1997	68 Joër	HANSEN-GOEBEL Marie	18.12.1997	73 Joër
FUS Jean	23.02.1997	54 Joër	ROSS-FIBELKORN Sylvain	19.12.1997	33 Joër
DEVAS-FEIDT Léonie	27.02.1997	66 Joër	LENTZ Martin	20.12.1997	85 Joër
DRAUT-WEBER Angèle	27.02.1997	87 Joër	KRIER Nicolas	21.12.1997	83 Joër
BAUMANN-ROCKLY Marie	11.03.1997	91 Joër	BACH Marcel	24.12.1997	84 Joër
FRIEDGEN Jean	18.03.1997	63 Joër	KELLNER Joseph	29.12.1997	69 Joër
ARENDT-HEILES Marie	20.03.1997	84 Joër	MENDES-DIAS CONDE Modesta	31.12.1997	40 Joër
STEFFEN-FABER Marguerite	25.03.1997	96 Joër	TOUSSAINT Aloyse	31.12.1997	59 Joër
ROTH Armand	08.04.1997	67 Joër			
STOFFEL-LAGRANGE Yvonne	21.04.1997	77 Joër			
KRETTELS-ENGEL Anne	26.04.1997	90 Joër			
MILLANG-MANUELLI Marie Jeanne	12.05.1997	65 Joër			
THULL Louis	25.05.1997	87 Joër			
WELL-TROES Marguerite	27.05.1997	71 Joër			
REUTER-HANSEN Lucie	06.06.1997	69 Joër			
CORBACIO Kevin	09.06.1997	17 Joër			
CAMES Jean	11.06.1997	92 Joër			
ENGEL-MEYERS Emilie	22.06.1997	75 Joër			
ZLATNIK-KLEIN Aline	20.07.1997	67 Joër			
DELTGEN Jean	31.07.1997	72 Joër			
OMES-BEFFA Jacqueline	03.08.1997	78 Joër			
BAUM Camille	17.08.1997	73 Joër			
METZLER Henri	10.09.1997	68 Joër			
SOZIO-CAPONE Maria Grazia	11.09.1997	75 Joër			
PEIFFER Arthur	14.09.1997	76 Joër			
SCHMIT Emilie	16.09.1997	50 Joër			
AGNES Léon	18.09.1997	93 Joër			
BRUCK Armand	21.09.1997	57 Joër			
MAY Henri	21.09.1997	48 Joër			
THINNES Claude	22.09.1997	34 Joër			
SCHREINER Jean-Pierre	07.10.1997	69 Joër			
BENCK-MEYER Henriette	21.10.1997	82 Joër			
TRAMPERT Jens	31.10.1997	5 Deeg			
DRAUT Martin	04.11.1997	87 Joër			
VOSS-NILLES Barbe	05.11.1997	79 Joër			

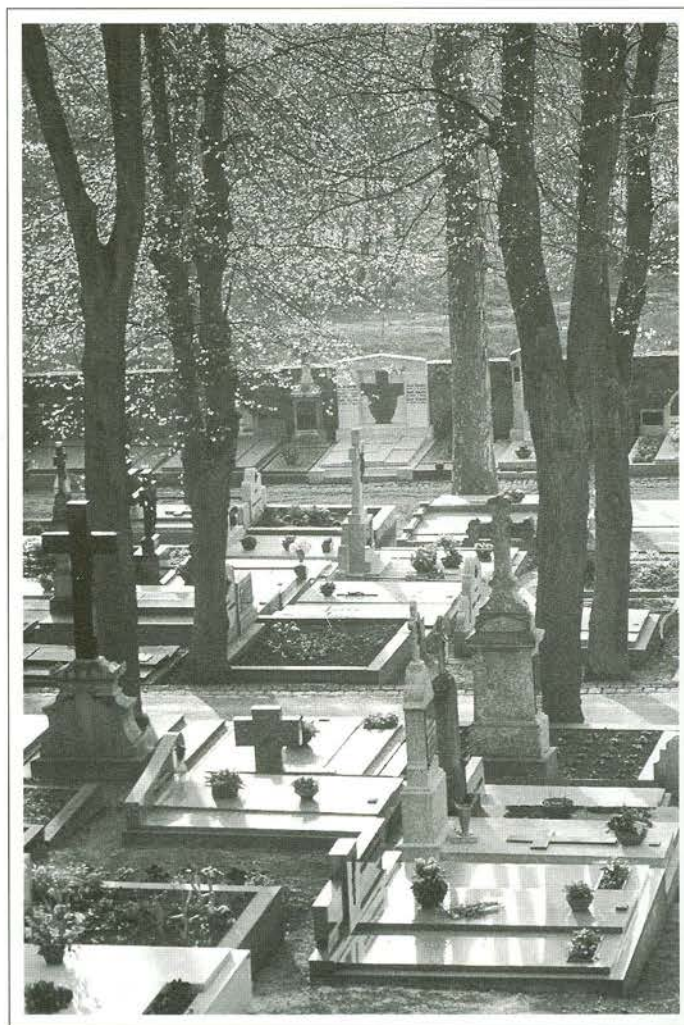


Foto: Arthur Muller



# Nécropole gauloise et gallo-romaine

Dans la zone piétonne à Ettelbruck

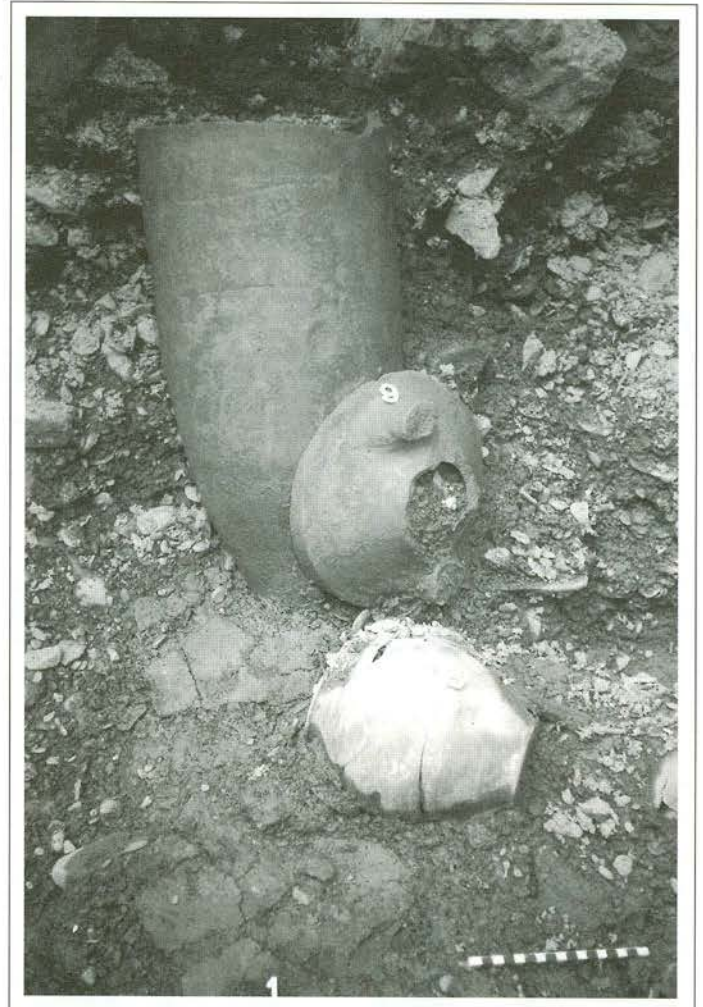
Lors de la construction, en 1892, du nouveau bâtiment du Pensionnat Sainte-Anne à Ettelbruck, les terrassiers mirent au jour sept amphores qui, d'après un rapport de gendarmerie et une note du conservateur de la Section historique, étaient alignées le long de la paroi d'une fosse. Surtout en 1925, lors des travaux de construction de la chapelle, et en 1933, dans le périmètre du pensionnat, furent trouvées d'autres poteries ainsi que des urnes «remplies de cendres». Enfin, en 1950 la réfection d'une canalisation était à l'origine de la découverte, sous le trottoir de la Grand-rue, d'une grande amphore en provenance d'Italie.

A l'évidence, toutes ces découvertes archéologiques faisaient partie d'une importante nécropole gauloise et gallo-romaine implantée sur les berges de la Wark non loin du confluent avec l'Alzette. La présence d'amphores vinaires italiques, dépôts funéraires réservés aux tombes de l'aristocratie trévière, attestait un cimetière appartenant aux habitants et propriétaires d'un important domaine agricole de la fin de La Tène et du début de l'époque gallo-romaine.

Comme le projet d'aménagement d'une zone piétonne entrepris par le Ministère des Travaux Publics et l'Administration communale d'Ettelbruck risquait de toucher une nouvelle fois à cette zone «sensible» du point de vue archéologique, la planification des travaux fut organisée conjointement avec le service archéologique du Musée national d'histoire et d'art.

Ainsi, de janvier à juillet 1996, 32 sépultures gauloises et gallo-romaines ont pu être fouillées - souvent dans des conditions très difficiles - en plein centre d'Ettelbruck. Grâce à la prévoyance du coordinateur, Monsieur J. Rosch, conducteur à la division de l'Administration des Ponts et Chaussées de Diekirch, ces recherches archéologiques, programmées dès l'étape de planification d'un chantier de travaux publics, ont pu être réalisées sans qu'il en résulte le moindre retard pour les aménageurs.

Les 32 sépultures antiques fouillées en 1996 étaient conservées à peu de profondeur sous le goudron de la rue principale d'Ettelbruck. Plusieurs tombes avaient été partiellement détruites par d'anciennes tranchées de canalisation. Tel n'était pas le cas pour la sépulture la plus importante, une chambre funéraire, revêtue à l'origine de bois et qui a complètement disparu dans ce milieu de couches de graviers schisteux de la Wark. Le mobilier était composé de poteries gauloises et d'importations en provenance d'Italie, dont une grande amphore vinnaire d'Etrurie ou de Campanie et une coupe en terre sigillée d'Arezzo. En attendant que les analyses anthropologiques le confirment, il semble acquis, surtout par la présence d'un miroir en bronze, que nous avons affaire à la tombe d'une femme qui appartenait certainement à l'élite



Amphore vinnaire et autres poteries dans chambre funéraire.

Photo: Musée national d'histoire et d'art

trévière. D'après le mobilier funéraire, la mort de cette dame aristocratique remonte à la troisième décennie avant J.-C.

A côté, dans d'autres tranchées de fondations ouvertes par les engins mécaniques, gisaient les restes de gens plus humbles, appartenant à la population rurale, qui ont connu de leur vivant les importants changements de ces temps de transition entre l'époque gauloise et gallo-romaine. En l'état actuel de nos connaissances, cette nécropole présente une continuité au moins jusqu'au deuxième siècle après J.-C. La sépulture romaine la plus riche, qui date de la fin du premier siècle après J.-C., a été découverte à la limite du cimetière. L'incinération avait été recueillie dans une superbe urne en verre et le mobilier comportait en outre des céramiques, dont plusieurs en terre sigillée, ainsi qu'une élégante coupe en verre violet.



La nécropole d'Ettelbruck était certainement située à proximité d'un grand domaine agricole qui avait été fondé, dès l'époque celtique, dans l'ouverture de la vallée au confluent de la Wark et de l'Alzette. A en juger d'après d'autres sites, cette ferme gauloise a probablement évolué vers une des grandes villas romaines, dont l'arrière-pays de Trèves est si riche. D'ores et déjà, les archéologues du Musée national d'histoire et d'art sont reconnaissants aux responsables de la commune d'Ettelbruck pour toute «sensibilité» et intérêt pour leur passé antique, dont ils voudront témoigner lors d'aménagements futurs.

Les mobiliers des sépultures d'Ettelbruck sont en cours de restauration dans les ateliers du Musée national - sous-équipés et débordés comme toujours.

Jeannot Metzler  
Romain Bis  
Catherine Gaeng  
André Schoellen

Source: «MUSÉE», Bulletin d'information du Musée national d'histoire et d'art, Luxembourg. No 12 Janvier 1998

## 10 Jahre „Kannervilla“ in Ettelbruck

Am 1. Juni 1988, vor genau 10 Jahren, nahm die Kindertagesstätte „Kannervilla“ in Ettelbruck ihre Arbeit auf. Wir wollen diese Gelegenheit nutzen, um einen Rückblick über die geleistete Arbeit zu machen, eine Bestandsaufnahme über die aktuelle Situation anzustellen und einen Ausblick in die Zukunft zu wagen. Wir wollen also vor allem informieren und vielleicht auch zum Nachdenken anregen.

Das Haus in dem die Tagesstätte für Kinder untergebracht ist wurde Ende des 19. Jahrhunderts erbaut. Die ersten Besitzer desselben waren die Eheleute Alphonse KREMER und Maria Anna OLINGER aus Ettelbruck. Dr. Nicolas HUBERTY wurde 1925 Eigentümer des Hauses, das er dann 1932 ausbaute. Dr. HUBERTY, der zeitlebens in diesem Haus wohnte, verstarb im Jahre 1976. Eineinhalb Jahre nach seinem Tode verkaufte seine Ehefrau das Haus an den Luxemburger Staat. Nicht destoweniger wird dieses herrschaftliche Haus auch heute noch immer mit dem allgemein anerkannten und beliebten Arzt in Verbindung gebracht und weiterhin in Ettelbruck „VILLA HUBERTY“ genannt.

Nachdem von 1978 bis 1985 das Centre d'éducation différenciée bis zum seinem Umzug in den Neubau in Warken in den Räumlichkeiten der Villa HUBERTY untergebracht war, stand das Gebäude wieder leer.

Auf Initiative des Bürgermeisters Edouard JUNCKER, wurde am 7. Juli 1987 eine Gesellschaft ohne Gewinnzweck mit dem Namen „Kannervilla a.s.b.l.“ gegründet, zwecks Schaffung einer Kindertagesstätte in Ettelbruck. Der Luxemburger Staat stellte der obengenannten Gesellschaft die ehemalige „VILLA HUBERTY“ für das Vorhaben zu Verfügung.

Am 9. März 1988 schloß die „Kannervilla“ a.s.b.l. einen ersten Kooperationsvertrag mit dem Familienministerium ab. Am 1. Juni 1988 waren die erforderlichen Umbauarbeiten abgeschlossen, und die Tagesstätte „Kannervilla“ konnte die ersten Kinder aufnehmen.

Wenn wir von der „Kannervilla“ reden, so denken wir zuerst an die Kinder die tagsüber in diesem Haus weilen. Es sind dies Kinder im Alter zwischen 2 Monaten und 4 Jahren. Sie haben anfangs sicherlich nicht freiwillig gewählt in dieses Haus zu kommen, sie sind oft in den ersten Tagen nicht begeistert ohne Eltern ihre Zeit mit

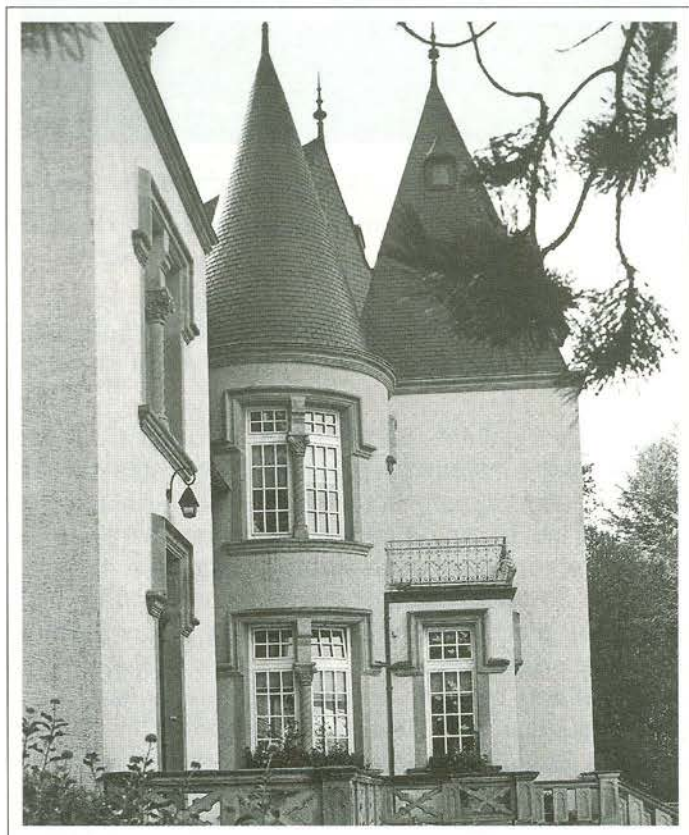


Foto: Arthur Müller





Foto: Arthur Muller

andern Kindern in Gemeinschaftsräumen verbringen zu müssen. Die anfängliche Skepsis ist nach einigen Tagen meist überwunden, und die „Kannervilla“ wird dann für sie zum Ort der Zuneigung, des Verständnisses, der Freundschaft und der Geborgenheit. Während ihre Eltern den beruflichen Tätigkeiten nachgehen wollen oder müssen, wird die „Kannervilla“ für diese Kinder zur Lebensschule.

In den vergangenen 10 Jahren konnte die „Kannervilla“ somit mehr als 110 Kinder aufnehmen, ohne Unterschied von Nationalität, Religion oder Hautfarbe.

Gesellschaftliche, politische und soziale Ursachen haben sehr schnell zu einer vollen Auslastung der „Kannervilla“ geführt. Die Verantwortlichen waren gezwungen eine Warteliste aufzustellen. Bei der Auswahl der aufzunehmenden Kinder wurde sich vor allem an sozialen Kriterien orientiert. Zur Vermeidung der sozialen Abschottung wurde versucht, Kinder aus den verschiedensten Gesellschaftsschichten aufzunehmen. Eine absolute Priorität wird den Alleinerziehern eingeräumt sowie den Familien, in denen beide Elternteile aus diversen Gründen einer Arbeit nachgehen müssen.

Die in den vergangenen 10 Jahren betreuten Kinder, wovon die Hälfte in Ettelbrück wohnte, gehörten acht verschiedenen Nationalitäten an. Die meisten Kinder wurden im Alter von 2 Monaten aufgenommen, blieben im Haus bis zum Alter von 4 Jahren und verbrachten im Durchschnitt jeden Wochentag 10 Stunden in der Kindertagesstätte.

Der aufgenommene Kinderkreis ist in der „Kannervilla“ in zwei Gruppen aufgeteilt. Den Kleinstkindern in Alter von 2 Monaten bis 2 Jahren stehen 7 Ganztags-Plätze zu Verfügung. Für die Kinder von 2 bis 4 Jahren sind 13 Ganztags-Plätze vorgesehen. Während einer Woche halten sich in Durchschnitt 27 verschiedene Kinder in der „Kannervilla“ auf.

Die Kinder werden von qualifiziertem Personal betreut. Wenn die Qualifikation auch wichtige Bedingung für eine pädagogisch richtige Arbeit ist, so sind die Liebe zu den Kindern, das Engagement, der Idealismus und die Anpassungsfähigkeit der Betreuer wertvolle Voraussetzungen für eine erfolbringende Arbeit mit Kindern. Das Personal der „Kannervilla“, zur Zeit 5 Erzieher, 1 Puéricultrice, 1 Köchin, 1 Putzfrau sowie 2 Ersatzmitarbeiter, ist der Garant für das Wohlbefinden der Kinder in diesem Haus. Es sind dies:

Sylvie Bourkel (Direktionsbeauftragte), Mireille Blum, Guy Daems, Brigitte Labatut, Chantal Strotz, Carmen Wagner, Francise Kousmann (Köchin), Nada Jujevic (Putzfrau), sowie die Ersatzmitarbeiter Christiane Müller und Marie-Claire Spautz;

Dr. Jean-Marie Scholl, beratender Arzt;  
 Freddy André, Psychologe;  
 Maître Claude Bleser, juristischer Berater.

Gleichzeitig stellt das betreuende Personal aber auch die Kontinuität des Hauses dar. Von 6 Mitarbeitern, die am 1. Juni 1988 die Arbeit in der „Kannervilla“ aufgenommen haben, sind deren 5 heute noch in der Tagesstätte tätig.



Durch den vorhin erwähnten Kooperationsvertrag garantiert der Luxemburger Staat die Finanzierung der Verwaltungs- und Personalkosten abzüglich der finanziellen Beteiligung der Eltern, welche jeweils gemäß deren Einkommen und der Aufenthaltsdauer der Kinder berechnet wird.

Die Verantwortung über die Verwaltung des Hauses sowie die Sicherheit der Kinder obliegt der erwähnten Gesellschaft ohne Gewinnzweck „Kannervilla“ a.s.b.l., welche über folgende 8 Mitglieder verfügt: Jean Feith (Präsident), Jeanine Daubach (Vizepräsidentin), Daniëlle Goetzinger (Sekretärin), Eugène Lucas (Kassierer), Laure Becker, Léon Gregorius, Nicole Ries und Arlette Watgen.

Die Mitglieder dieser a.s.b.l. haben eine enorme Verantwortung übernommen. Aus einer interessanten, von Idealismus gekennzeichneten Freizeitbeschäftigung, wurde ein gemeinnützlicher Arbeitsbereich, der von jedem freiwilligen Mitarbeiter viel unentgeltliches Engagement verlangt. Von den 7 Gründungsmitgliedern sind deren heute noch 5 aktiv. Der Verwaltungsrat der „Kannervilla“ a.s.b.l. ist zur Zeit dabei, neue Projekte auszuarbeiten, um die Betreuung der Kinder in der Kindertagesstätte auch über das Alter von 4 Jahren hinaus zu gewährleisten.

Vieles wurde in den letzten 10 Jahren in der „Kannervilla“ geleistet, vieles bleibt noch zu tun.

Jean Feith, Präsident

## Education précoce

A partir de la rentrée scolaire 1998/99 la Ville d'Ettelbruck organisera une classe d'éducation précoce. La nouvelle initiative ne constitue ni une prolongation de la scolarité obligatoire, ni une troisième année du préscolaire, ni une garderie pour les enfants en bas âge.

L'objectif de l'éducation précoce n'est pas une substitution à l'éducation parentale, mais constitue un complément utile au développement harmonieux de l'enfant. L'inscription au cours de l'éducation précoce est facultative.

Le modèle communal mis sur pied sous forme de projet-pilote prévoit:

- Cours pendant 2 demi-journées par semaine;
- Temps de classe: 2 heures et demie, soit le matin, soit l'après-midi;
- Bâtiment: Ecole «Bëchel»;
- Condition: L'enfant doit être âgé de trois ans au 1<sup>er</sup> septembre 1998.

En tenant compte du nombre des inscriptions ainsi que des aptitudes de l'enfant des inscriptions à plus de deux séances hebdomadaires seront possibles.

Les enfants seront encadrés par une institutrice d'enseignement préscolaire ainsi que par une éducatrice diplômée. En vie de groupe les enfants découvriront et développeront par une pédagogie d'éveil leurs capacités cognitives, physiques, affectives, communicatives et sociales. L'apprentissage se fait de manière ludique sous forme de jeux, de chants, de contes et surtout d'activités manuelles. L'accent sera mis sur un développement adéquat du langage. Les enfants étrangers seront familiarisés par la pratique à l'emploi normal de la langue luxembourgeoise,

condition indispensable à toute intégration scolaire ultérieure.

Les parents seront régulièrement informés du fonctionnement du groupe précoce et auront la possibilité de se voir conseillés dans leur tâche éducative.

La fréquentation des cours d'éducation précoce est gratuite; tous les frais de fonctionnement seront portés par la commune et l'Etat. Les parents concernés sont informés par circulaire des modalités précises d'inscription.

N.B. Depuis des années la Ville d'Ettelbruck soutient par convention le modèle d'éducation précoce du Benjamin-Club. Il importe de souligner que cette offre sera maintenue à l'avenir et qu'elle sera dorénavant gratuite également pour les enfants âgés de trois ans. Le Benjamin-Club fonctionne selon le même horaire et une fréquence d'inscription similaire. Il offre un concept éducatif ayant fait ses preuves, avec les spécificités suivantes:

- inscription depuis l'âge de deux ans et à tout moment de l'année;
- critères de priorité pour l'inscription d'enfants à besoin spéciaux;
- participation active possible des parents;
- petits groupes d'enfants;
- gestion du groupe par une éducatrice graduée;
- encadrement multidisciplinaire par du personnel spécialisé.

Les parents auront donc le choix d'inscrire les enfants selon leur désir à l'une ou à l'autre offre de l'éducation précoce à Ettelbruck.

Jean-Paul Schaaf



# Jüdische Bevölkerung in Ettelbrück

Zum Gedenken an eine einst blühende Religionsgemeinschaft

Will Dondelinger / Arthur Muller

Teil II

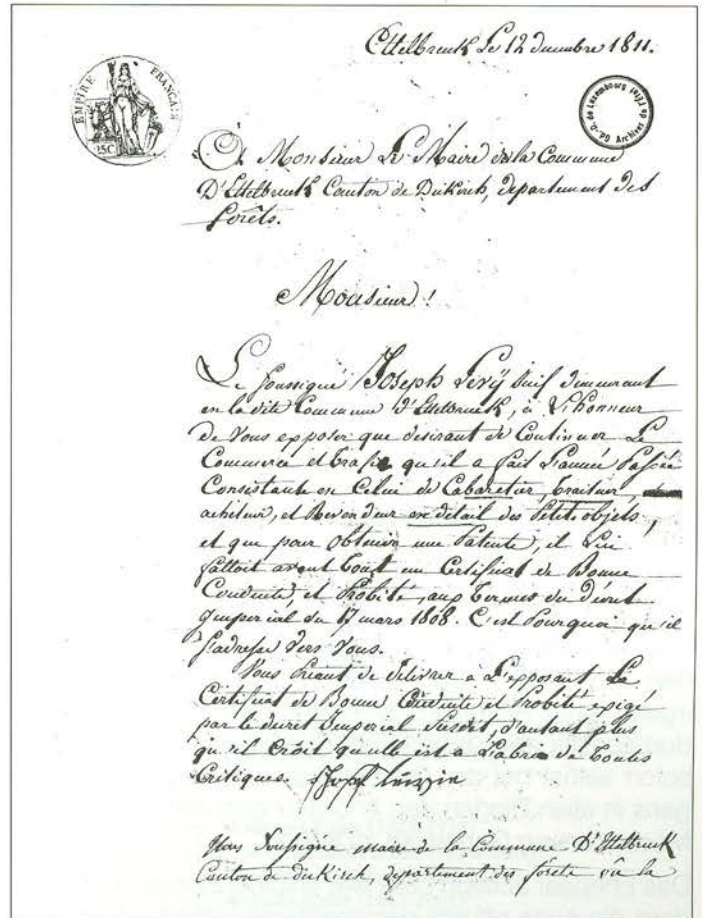
## Jüdische Familien in Ettelbrück

Nach dem großen Brand von 1778 hatte Kaiserin Maria Theresia der Gemeinde Ettelbrück zusätzlich zu dem Jahresmarkt, elf weitere Monatsmärkte bewilligt. Diese Märkte wurden regelmäßig von vielen jüdischen Händlern des Landes und der angrenzenden Gebiete (Eifel, Neubelgien, Lothringen...) besucht. Es sollte jedoch noch einige Jahrzehnte dauern, bis die ersten jüdischen Familien für längere Zeit in Ettelbrück ansässig wurden.

Wie Dr. Charles Lehrmann, damaliger Großrabbiner in Luxemburg, in seinem Artikel in dem 1957 zum 50. Jahrestag der Ettelbrücker Stadterhebung erschienenen Jubiläumsbuch erwähnt, sind nur spärliche Angaben über die Anfänge und die Entwicklung der jüdischen Religionsgemeinde in Ettelbrück vorhanden.

Seine Archivnachforschungen ergaben, daß laut einer Anordnung Philipps I im Jahre 1703 ein Jude beim Überqueren der Sauerbrücke in Ettelbrück ein Brückengeld bezahlen mußte das einer gleichwertigen Taxe für den Übergang einer Herde von 30 bis 40 Schafen entsprach. Er stellte ebenfalls fest, daß schon vor dem Jahr 1825 jüdische Familien in Ettelbrück ansässig waren.

Dies geht aus dem am 22. Dezember 1809 angelegten Gemeinderegister hervor, in das alle in der Gemeinde sich niederlassenden Juden mit ihren Vor- und Nachna-



ANL B/527

Declaration de Juif L'AN 1811 Joseph Reverend de la Commune d'Ettelbrück. L'an mille huit cent dix, le vingt et un avril. Je soussigné de vous moi Maire de la Commune d'Ettelbrück Canton de Diekirch, depart. des forêts, et Lévy Joseph Reverend de la dite Commune, qui m'adulau vouloir prouver pour moi et pour tout pour lui que celle de la femme et de ses enfants comme suit

Noms	Prénoms	Age	Lieu de naissance	Dernier domicile	Profession
Levy	Joseph	47	Bouscheid	Saarunion	Reverend
Levy	Sibyl	39	Mettingen	"	"
Levy	Abraham	18	Saarunion	"	"
Levy	Jesuas	7	"	"	"
Levy	Aaron	5	"	"	"
Levy	Philippine	10	"	"	Fille
Levy	Carlina	3	"	"	"

à l'égard de la femme et de ses enfants, et de la dite Levy Sibyl avec moi

N. Hippert Joseph Levy

ANL B/527

men einzuschreiben waren. Die erste Eintragung erfolgte am 21. April 1810 und betraf Joseph Levy, seine Ehefrau Sibel Posevalt sowie ihre 5 Kinder, Abraham, Philippine, Jesusas, Aron und Carlina, welche sich kurz vorher, aus Saarunion kommend, in Ettelbrück niedergelassen hatten. Joseph Levy stammte aus Bouscheid, seine Frau aus Mettingen, beide Ortschaften im Departement Bas-Rhin gelegen. Die fünf begleitenden Kinder waren alle in Saarunion geboren. Mit der Geburt des 6. Kindes der Eheleute Joseph Levy und Sibel Posevalt verzeichnete die Stadt Ettelbrück am 16. Januar 1812 die erste offiziell registrierte Geburt eines jüdischen Kindes. Es handelte sich dabei um Henriette Levy, geboren am 15. Januar 1812.

Gleich nach seiner Niederlassung bat Joseph Levy als Vertreter seiner in Ettelbrück wohnenden Familie um die Erlaubnis für die Dauer eines Jahres einen Kleinhandel betreiben und den Beruf eines „traiteur“ ausüben zu dürfen. Am 12. Dezember 1811 erneuerte er den Antrag zu einem weiteren jährlichen Patent mit der Bitte ebenfalls eine Gastwirtschaft für Marktbesucher seines Glaubens zu eröffnen. Die entsprechende Erlaubnis wurde ihm auf-





ANL B/527

grund eines Nachweises guter Lebensführung, bescheinigt durch Bürgermeister Hippert, sowie einer Empfehlung des Konsistoriums aus Trier, in der Gemeinderatssitzung vom 19. Februar 1812 ausgestellt.

Nach der Niederlage Frankreichs wurden die französischen Staatsbürger in unserem Lande allgemein unbehelligt gelassen. Als Napoléon Bonaparte aber im Frühjahr 1815 von der Insel Elba zurückkehrte, mußten die in Ettelbrück lebenden drei französischen Familien, unter ihnen die Familie Joseph Levy-Posevalt, am 4. April 1815 in einer außergewöhnlichen Schöffenratssitzung folgenden Eid leisten: „Ich schwöre keine Communication irgend einer Art mit Frankreich zu unterhalten, alle von dort aus mir etwa zugehenden Nachrichten oder Anträge sofort selbst bei der Ortsbehörde anzuzeigen und übrigen in allen Dingen den Anordnungen der Verbündeten Mächte treuen Gehorsam zu leisten.“

Das Ehepaar Joseph Levy war also mit seinen sechs Kindern die erste offiziell dokumentierte jüdische Familie in unserer Ortschaft. Joseph Levy verließ schon nach etlichen Jahren mit seiner Familie den Ettelbrücker Wohnsitz.

In den Schülerlisten des Jahres 1813, aufgestellt von Lehrer Peter Hermann, findet man folgende erwähnenswerte Eintragung: „Levi Gillai, 29. Nov. bis Februar“.

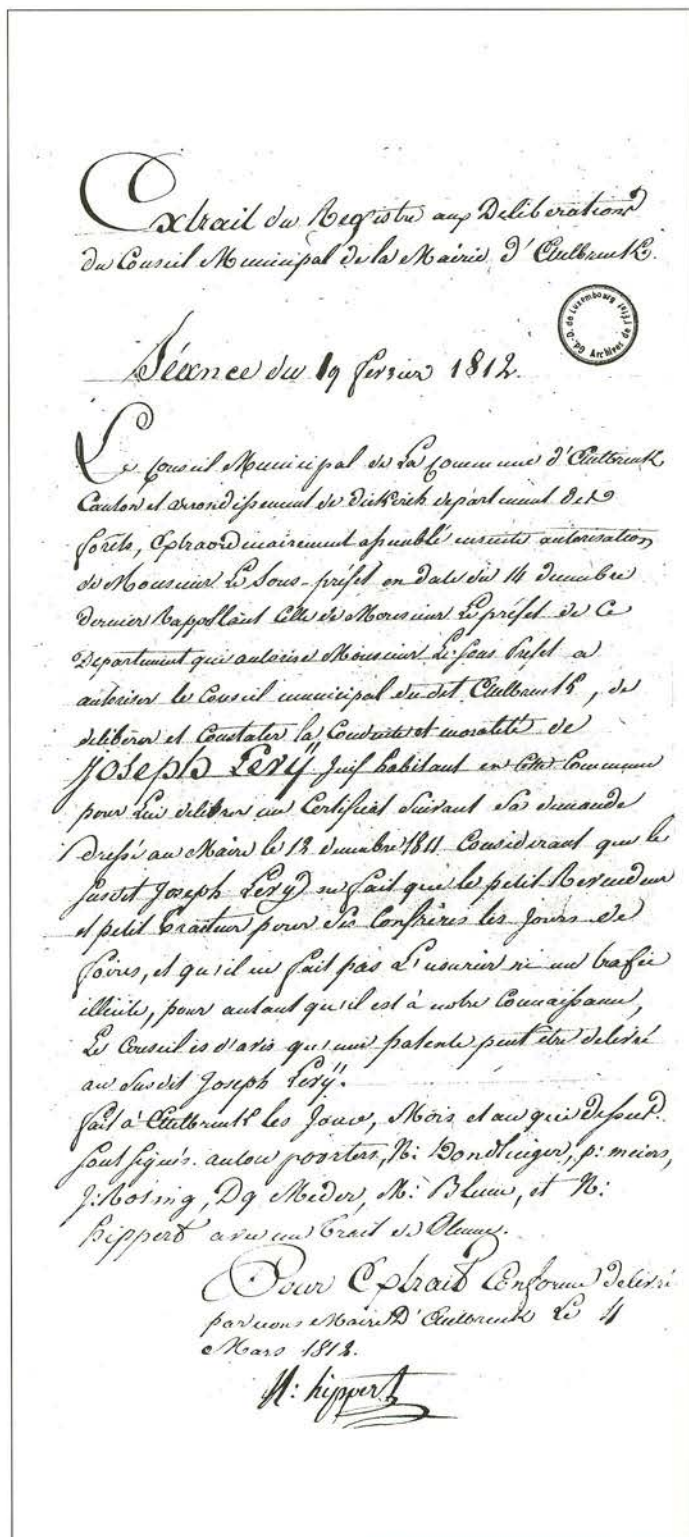
Im Ettelbrücker Gemeindebudget des Jahres 1820 waren als Einnahmen 425,25 Gulden eingetragen, welche als zweite Teilzahlung zur Errichtung des neuen Friedhofes vorgesehen waren. Dieser Schuldbetrag mußte von allen Einwohnern der Stadt, verhältnismäßig zu ihrem persönlichen Vermögen, eingebracht werden. In der beiliegenden Auflistung wird das Vermögen des Hausierers Lion Salomon, der sich zwischenzeitlich in Ettelbrück niedergelassen hatte, auf 60 Gulden veranschlagt. Sein an die Gemeindekasse zu zahlender Anteil betrug 0,71 Gulden.

Am 1. Juni 1825 beantragte derselbe Lion Salomon bei der Gemeindeverwaltung einen Paß, um nach Brüssel oder nach anderen Städten des Königreiches reisen zu dürfen. Kurze Zeit später verzichtete er auf seinen Wohnsitz in Ettelbrück und zog nach Luxemburg um. Dies geht aus einem amtlichen Anmeldeschein der Stadt Luxemburg hervor, der folgendermaßen lautet:

„Le 4 août 1825 s'est présenté le sieur Lion Salomon, marchand colporteur, domicilié à Ettelbruck, et nous déclare qu'il a renoncé à son dit domicile pour l'établir à Luxembourg“.

Ab 1830 läßt sich zusehends die Anwesenheit und das Wirken jüdischer Familien in Ettelbrück belegen.

Aus den Berichten des Herrn Léon Cahen, der sich mit den Anfängen der jüdischen Gemeinde in Ettelbrück beschäftigte, erfahren wir, daß zu den ersten Israeliten die um 1830 nach Ettelbrück zogen, die Brüder Salomon und Garçon (Gerson) Israel gehörten, beide Söhne der



ANL B/527



1824 respektiv 1820 in Koenigsmacher verstorbenen Eltern Cuvel Israel und Hindel Créange.

In Ettelbrück trafen sie ihre Glaubensbrüder Gerson Bonn und Marx Levy an. Gemeinsam beabsichtigten sie eine Thora (hebräisch: Lehre, Gesetz) schreiben zu lassen. Die Thorarolle, welche die 5 Bücher Moses begreift, besteht aus aneinandergenähten Pergamentstücken die auf zwei Holzstäbe gewickelt und in einen Mantel gehüllt sind. Sie wird in einem Schrein oder Schrank aufbewahrt aus dem sie zur Lesung in der Synagoge herausgenommen wird.

Die Absicht zur Anschaffung einer Thora konnte vorerst nicht verwirklicht werden, weil Gerson Bonn verstarb und der mit Sarah Neuschüler vermählte Marx Levy in der Zwischenzeit aus Ettelbrück fortgezogen war. Als Vertreter der kleinen jüdischen Gemeinschaft in Ettelbrück hob Salomon Israel die 42 Franken auf die sie damals zusammengelegt hatten für den zukünftige Kauf einer in Saarlouis angefertigten Thora.

Einen regelrechten Gottesdienst konnte, da keine Kultstätte vorhanden war, noch nicht in Ettelbrück abgehalten werden. Außerdem war zum Abhalten eines Gottesdienstes mit öffentlichem Charakter die Mindestzahl

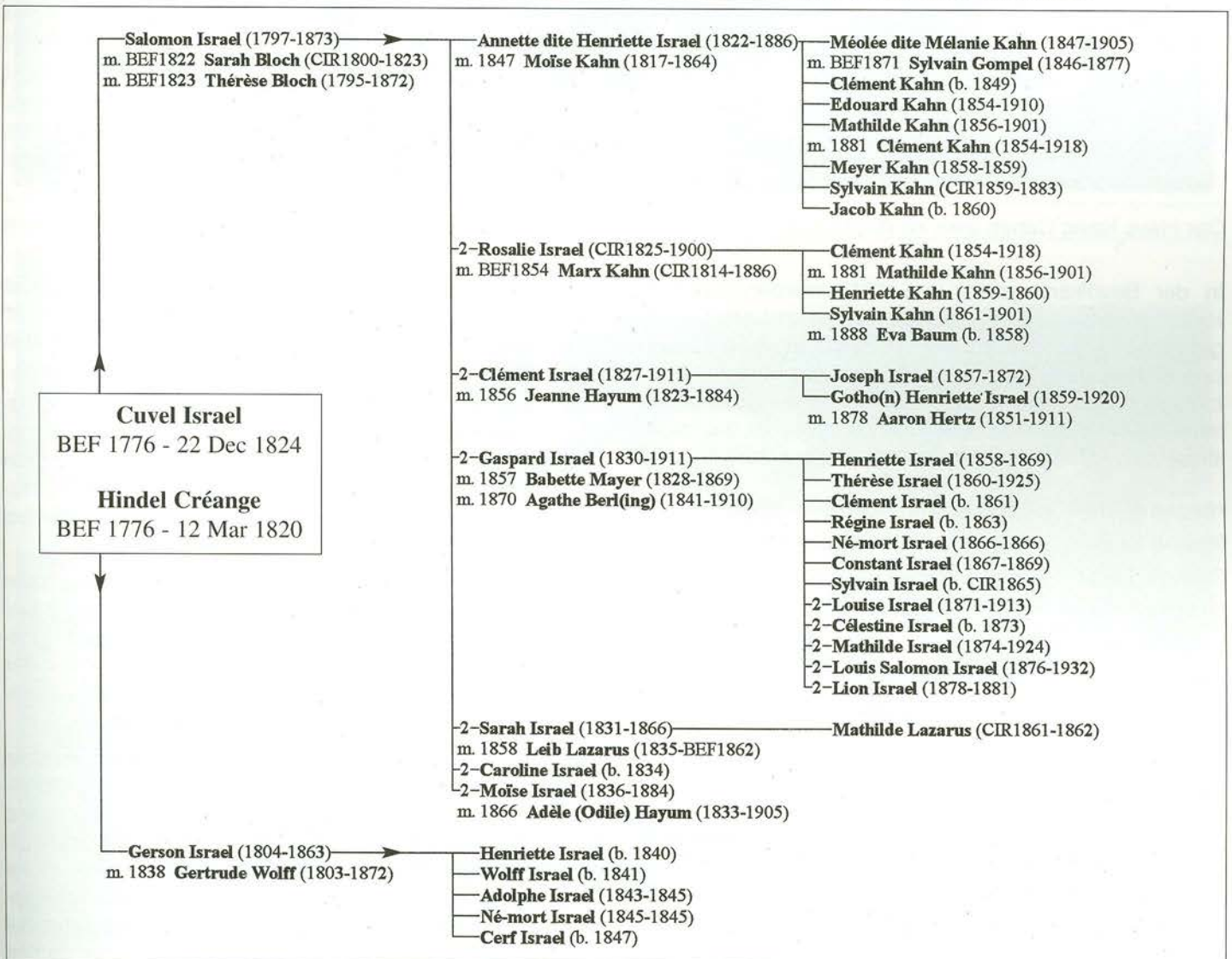
(„Minjan“) von wenigsten zehn männlichen Teilnehmern erforderlich. Da diese „Minjan“ nicht erreicht werden konnte, besuchten die wenigen jüdischen Glaubensgenossen an hohen Feiertagen den Gottesdienst in der Stadt Luxemburg.

1828 ließ sich die Familie Cahen aus Montenach (Frankreich) in Grosbous nieder. Von dort betrieben Max und Isaac Cahen anfänglich fast ausschließlich einen kleinen Hausierhandel mit Tüchern und anderen einheimischen Textilien, ehe sie sich dem Viehhandel zuwandten.

In Erpeldingen, das damals zur Gemeinde Ettelbrück gehörte, lebten die Eheleute Isaac Joseph Samson und Jeannette Rachel. Am 14. Juli 1832 starb dort Lion Samson, ihr zweieinhalbjähriger Sohn. Es ist dies die erste Todeseintragung eines jüdischen Mitbürgers der Gemeinde Ettelbrück. Deklarant war der fünfzigjährige in Stadt Luxemburg wohnende Großvater Samiel Samson.

Im Jahre 1842 ließen sich die Brüder Isaac und Léon Cahen in Ettelbrück nieder, einige Jahre später die Brüder Moses und Marx Kahn, welche mit Hargethe respektiv Rosalie Israel, beide Töchter von Salomon Israel, verheiratet wurden.

Stammbaum der Familie ISRAEL - Nach Angaben aus den Zivilstandregistern der Gemeinde Ettelbrück.



Zusammenstellung: Arthur Muller





Das Haus Isaac Cahen links im Wohnblock hinter der alten Kirche.

Collection: Arthur Muller

In der Bevölkerungsliste von 1843 werden Salomon Israel, geboren 1797 in Koenigsmacher und seine 1795 geborene zweite Ehefrau Thérèse Bloch, erwähnt. Dieselben führten eine Metzgerei, die den ansässigen Glaubensgenossen koscheres Fleisch lieferte. Die Familie hatte 7 Kinder die eine merkliche Zunahme für die lokale israelitische Gemeinschaft darstellten. Es waren:

Hargethe Israel	geb. 1822 in Koenigsmacher
Rosalie Israel	geb. circ 1825 in Koenigsmacher
Clément Israel	geb. 1827 in Luxemburg
Gaspard Israel	geb. 1830 in Luxemburg
Sarah Israel	geb. 1831 in Ettelbrück
Caroline Israel	geb. 1834 in Ettelbrück
Moïse Israel	geb. 1836 in Ettelbrück

Eltern wie Kinder blieben bis zu ihrem Lebensabend in der Stadt Ettelbruck ansässig und starben alle in ihrer neuen Wahlheimat. Die zahlreichen Nachkommen werden über lange Jahre hindurch als Bewohner in Ettelbrück in Erscheinung treten.

Gerson Israel, Salomons Bruder, von Beruf ebenfalls Metzger und Handelsmann, war vermählt mit der in Eschenau/Kaiserslautern geborenen Gertrude Wolff. Die

am 24. Dezember 1838 geschlossene Ehe bedeutet die erste jüdische Heiratseintragung in der Gemeinde. Im Zeitraum von 1840-47 werden für diese Familie in den Zivilstandsbüchern von Ettelbrück 5 Geburten vermerkt.

Im Jahre 1845, als die Zahl von 10 Gläubigen gelegentlich erreicht wurde, liehen die Ettelbrücker Israeliten, gemeinsam mit ihren Religionsbrüdern aus Medernach und Waldbilling, eine Thora in Luxemburg aus. Ein Gottesdienst fand bei dieser Gelegenheit in einem Zimmer bei Salomon Israel statt.

Um die Mitte des 19. Jahrhunderts war mit nur wenigen Ausnahmen der Viehhandel in jüdischen Händen. Ihr Einfluß war so bedeutend, daß durch einen königlich-großherzoglichen Beschluß von 1846 die Zeitpunkte der Märkte beweglich gestaltet wurden um deren Zusammenfallen mit den jüdischen Festen zu vermeiden.

Im Jahre 1850 erwarb Isaac Cahen in Frankfurt am Main auf eigene Rechnung eine Thora, welche er der Ettelbrücker Religionsgemeinschaft schenkte. Von Isaac Cahen ist bekannt, daß er im Jahre Jahre 1865 im Kopfhause der Häuserreihe hinter der alten Pfarrkirche, in der die damalige Ettelbrücker Oberprimärschule untergebracht worden war, einen bedeutenden Häutehandel betrieb, der allerdings in der Folge, aus hygienischen Gründen, geschlossen werden mußte.



Den Gottesdienst leitete Léon Cahen. Besonders an Sabbat und Feiertagen unterrichtete er unentgeltlich die Kinder im jüdischen Glauben. Die Gemeinde war noch zu klein um einen Religionslehrer zu besolden. Nur an Rosch Haschana (Neujahrsfest) im September resp. Oktober und an Yom-Kippur (Versöhnungstag), dem höchsten jüdischen Feiertag, wurde ein Religionslehrer aus Luxemburg eingeladen. Als Schochet (Schlächter) wirkte Gerson Israel und nach dessen Tod Salomon Hertz aus Medernach.

Obgleich die in Ettelbrück und Umgebung (Grosbous, Diekirch, Medernach) wohnhaften Juden bis dahin ihre eigene private Kultstätte weiter benutzten und zwar im Hause von Joseph Cahen, waren sie an die Hauptgemeinde in Luxemburg angeschlossen. In den sechziger Jahren des vorigen Jahrhunderts erlangte die Ettelbrücker jüdische Gemeinde durch Regierungsbeschluß eine gewisse Autonomie und konnte deshalb später beim Bau einer eigenen Synagoge und des Friedhofes mit einer finanziellen Unterstützung des Staates rechnen.

### Die Entfaltung der jüdischen Gemeinschaft

Mit der Gründung des Fabrikbetriebes der jüdischen Gebrüder Godchaux in der Zeit 1864-66 bahnte sich ein Auftrieb der jüdischen Gemeinde im Raume Ettelbrück an. Hier entwickelte sich ein religiöses Zentrum vieler jüdischer Familien, deren Zahl bis zum Zweiten Weltkrieg, von 12 im Jahre 1880, bis auf 43 Familien anwuchs.

Nach dem Feldzug Preußens gegen Frankreich in den Jahren 1870-71 suchten, wie schon um 1791, zahlreiche Juden aus dem Elsaß und Lothringen sowie aus Deutschland Zuflucht in unserm Land. Um 1880 zählte man 87

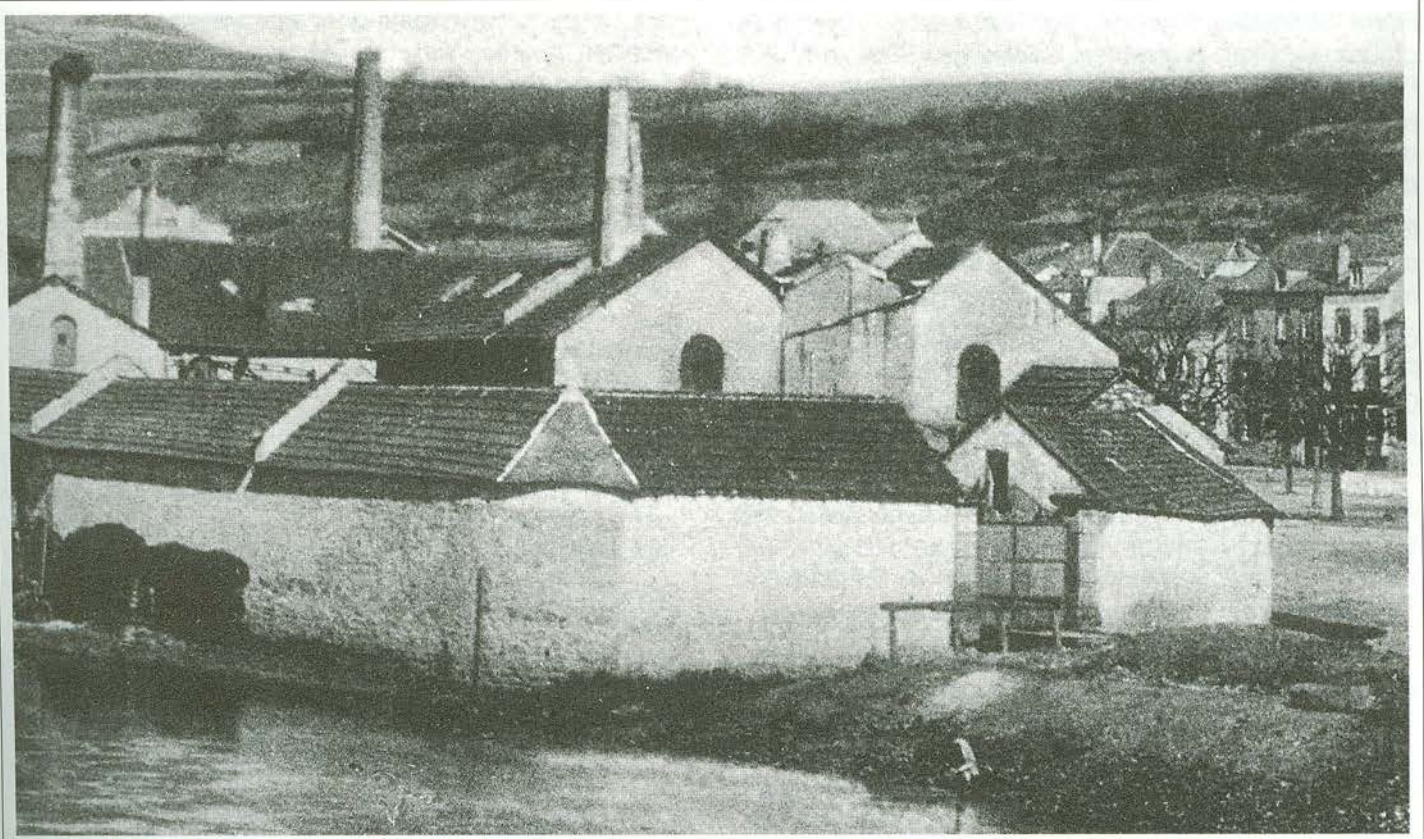
jüdische Familien in der Stadt Luxemburg und etwa 67 in der Provinz. Diese vermehrte Einwanderung hatte ebenfalls ihre Auswirkung auf die Ettelbrücker israelitische Religionsgemeinschaft, deren Mitglieder sich auf Diekirch, Everlingen, Grosbous, Medernach und Waldbillig verteilten. Zu den schon in Ettelbrück ansässigen Familien Bonn, Israel, Cahen, Kahn, Gompel, Levy, Worms, Godchaux, Samson .... gesellten sich bis zum 1. Weltkrieg (1914-18) u. a. Familien mit Namen:

Berl aus Merzig (Saar), Bermann aus Osaun, Hayum aus Conen, Hertz aus Trier, Mayer aus Wawern/Trier, Pfeiffer aus Braunsbach, Muller aus Wittlich, Seligmann aus Merzig, Kann aus Doerenbach, Schwartz aus Illingen, Joseph aus Kettwich, Hermann aus Oberemmel, Friedmann aus Ottenso.....

Tuchfabrikant Jules Godchaux war von 1873-1878 Mitglied des Ettelbrücker Gemeinderates und gehörte mit dem Vorsteher der jüdischen Gemeinde Joseph Cahen (1866-1895) zu den ersten herausragenden Persönlichkeiten der aufstrebenden Religionsgemeinschaft.

Ab 1856 benutzte die Ettelbrücker Gemeinschaft regelmäßig eine neue in Trier hergestellte und von dem dortigen Oberrabbiner Cahen, ein Bruder von Isaac und Léon Cahen, eingeweihte Thora zu ihrem Gottesdienst. Im Jahre 1863 bestand die Gemeinde aus 10 Glaubensbrüdern. Nun war sie im Stande einen Chasen, einen Lehrer und einen Schochet aufzunehmen. Dies geschah in der Person des Lehrers Jakob Aaron Besslinger.

Da nun das Zimmer in welchem der Gottesdienst abgehalten wurde sich als zu klein erwies, beschloß, als erste jüdische Gemeinde nach Luxemburg-Stadt, die Ettelbrücker Gemeinschaft ein Gotteshaus zu bauen.



Das Fabrikgebäude der Gebrüder Godchaux um 1900.

Sammlung: Guy Reding





Die 1870 errichtete Ettelbrücker Synagoge.

Foto: Arthur Müller

Am 17. März 1865 erwarb der Handelsmann Joseph Cahen, in Vertretung der über 50 Mitglieder zählenden Ettelbrücker israelitischen Religionsgemeinde, von Herrn Pierre Schneider, Kunstschler aus Reims, einen 8 Ar großen, im „Eker“ gelegenen, Garten zum Preis von 1.200 Franken. Auf diesem Grundstück beabsichtigte die jüdische Gemeinschaft einen kleinen Tempel zu errichten um geeignete Räumlichkeiten zur Ausübung des Gottesdienstes zur Verfügung zu haben.

Bald darauf schritt die jüdische Gemeinde, deren Vorstand aus Joseph Cahen, Joseph Mayer und Clement Israel bestand, zum Bau des geplanten Gotteshauses.

Obschon ihr im Jahre 1866 ein Staatssubsid von 500 Franken zuerkannt worden war, bat ihr Vorsteher Joseph Cahen, in einem Schreiben vom 19. Februar 1868, um ein weiteres Subsid, da ihr Kapital von 1.000 F nicht ausreichen würde dieses Bauprojekt durchzuführen.

Weitere Bittschriften wurden in den Jahren 1869 und 1871 in dieser Angelegenheit an die Regierung gerichtet, welche in dieser Zeitspanne Subsidien in Gesamthöhe von 9.850 F zum Bau einer Synagoge gewährte.

Die Mitglieder der Ettelbrücker israelitischen Gemeinschaft, welche mit den in der Umgegend wohnenden Familien im Jahre 1868 ungefähr 102 Personen zählte, spendeten, ihren Vermögensverhältnissen entsprechend, Geldbeiträge. Regierung sowie Privatleute aus allen Gegenden unseres Landes unterstützten die Finanzierung. Am Schabbos-Chamkko-Feiertag 1870 konnte die neuerbaute Synagoge „im Eker“ feierlich und in Anwe-

senheit vieler Gäste durch den Rabbiner Sopher aus Luxemburg eingeweiht werden. Die Gemeinde bedauerte die Abwesenheit des Oberrabbiners Cahen aus Trier der wegen Unwohlseins dem einmaligen Fest nicht beiwohnen konnte. Von nun an war Ettelbrück religiöser Treffpunkt der israelitischen Familien aus Consdorf, Diekirch, Everlingen, Grosbous, Medernach und Waldbillig. Vorsteher waren die Herren Joseph Cahen, Joseph Mayer und Clement Israel.

Die Ettelbrücker Bürger hatten die Gelegenheit die neuerbaute Synagoge zu besichtigen. Zwar ließ der äußere Bau keinen besonderen Baustil erkennen, doch im Innern waren zahlreiche Kunstschätze zu bewundern. Vor allem stach ein prächtiger, roter Vorhang aus Plüsch mit großartigen, künstlerisch wertvollen Goldstickereien hervor.

Im Jahre 1877 traten die Pferdehändler David Kahn und 1880 die Händler Joseph Joseph, David Levy und Feis Levy in Erscheinung. Der seit 20 Jahren in Ettelbrück wohnende, aus dem Kreis Saarburg bei Trier stammende Pferdehändler Joseph Mayer, bat 1880 um die Naturalisierung. Aaron Hertz reichte dazu im Jahre 1881 sein Gesuch ein.

Die israelitische Gemeinde war in der Zwischenzeit auf 19 Familien angewachsen. Davon wohnten 4 in Medernach und 2 in Grosbous.

Fortsetzung im nächsten „Reider“

*Ein besonderer Dank geht an Herrn Aloyse David aus Diekirch für seine Bemühungen bei der Beschaffung verschiedener Dokumente aus dem Staatsarchiv in Luxemburg.*



Titelbild: De renovierten Festsall an der Gemeng.

Foto: Rob Deltgen

<b>Herausgeber:</b>	Schöffenrat der Gemeinde Ettelbrück®
<b>Redaktion:</b>	Dondelinger Will, Muller Arthur, Schaaf Jean-Paul
<b>Layout:</b>	Muller Arthur
<b>Druck:</b>	Imprimerie du Nord S.A., Diekirch



