

DE RIDER



**informationensblad
vun der
gemeng ettelbréck**



nummer 25

mäerz 1999

Titelbild: Auf guten Gleisen...

Foto: Arthur Muller

Herausgeber:	Schöffenrat der Gemeinde Ettelbrück®
Redaktion:	Dondelinger Will, Feltgen Pierrot, Halsdorf Claude, Karpen Jean-Paul, Muller Arthur, Schaaf Jean-Paul
Layout:	Muller Arthur
Druck:	Imprimerie du Nord S.A., Diekirch



Edouard JUNCKER

Scheffen	1967-1975
Buergermeeschter	1976-1998
Deputéierten	1974-1999



Mäin Éisslék

Wou op den Héichten d' Eeche sangen
e Fräiheitslied mat stolzem Klank,
wou d' Frellebaache lëschtteg sprangen
op d' Sauer zou duerch Trausch a Sank.
Do wunne Leit vun eegnem Bau,
kräizbrav an trei, wann d' Schuel och rau:

Mäin Éisslék du mäin Hemechtsbuedem,
du méchs mech frou bei jiddem Schrék.
Un dir hänkt d' Häerz mat jiddem Fuedem,
dech gréisst méng Léift mam leschte Bléck.

Willy Goergen

Lorsque mercredi le 20 janvier 1999 notre bourgmestre honoraire Edouard Juncker nous a quittés, après avoir remis le flambeau à celui qui a pris sa relève, son désir le plus ardent de pouvoir encore vivre des années sans contraintes au sein de sa famille bien-aimée et entouré de ses amis et connaissances, ne s'est plus réalisé.

Son ardeur au travail bien fait, son engagement social et philanthropique, sa fidélité aux valeurs chrétiennes, son amour de la patrie et son attachement à la famille grand-ducale resteront à tout jamais gravés dans la mémoire de ses concitoyens.

Wéi e Mëttwoch den 20. Januar 1999 den Éirebuergermeeschter Edouard Juncker äis verlooss huet, nodeem hien d'Steierrad vu sénger Gemeng an aner Hänn iwweggin hat, as säi Wonsch, nach onbeschweiert Joren mat sénger Famill, sénge Frënn a Bekannten ze verbréngen, nit an Erfëllung gaang.

Séng Schaffenskraft, säin sozialen a gutthäerzegen Asaatz, séng Trei zur Kiirch a séng Léift zu Troun a Land bleiwen op éiweg Zäit bei all séngen Matbiirger a gudder Erënnerung.

Wéi eng Eech ...

No méi wéi 31 Jor am Dénsgcht vun der Stad Ettelbréck, dovun 22 als ieweschten Gemengepapp huet den Député-maire Edouard Juncker den 10. September 1998 offiziell säin Mandat an aner Hänn geluegt.

An enger wiirdeger a besonnesch vun Dankbarkeet gezeichnete Feier, den 25. September 1998 an der Däichhal, gouf eise langjährege Buergermeeschter Edouard Juncker a Präsenz vu vill Prominenz aus Politik a Gesellschaft, vu Famill a Frënn, vu Kollegen a Bekannten awer och vun enger grousser Zuel vu Matbiirger aus Ettelbréck a Waarken, fir séng onschätzbar grouss Verdéngschter ëm d'Stad Ettelbréck geéiert. Deemols huet den Ed Juncker schwéiren Häerzens der gemengpolitescher Aarbechtsbühn Äddi gesot.

Deemols huet kee sech virgestallt datt hien äis géif e puer Méint méi spéit fir ëmmer verloossen.

Jiddereen deen och nëmme e bësschen d'politescht Geschäft an Ettelbréck verfollegt huet, dee wees, och wann hien d'politesch Meenung vun eisem Maire nit ëmmer gedeelt huet, mat watfirengem Dynamismus den Edouard Juncker säin Amt als Buergermeeschter ugaangen as.

Wéi eng Éissléker Eech stung hien iwver 30 Jor am politeschen Liewen, staark an onverwüstlech. An dach huet ënnert der munnechmol rauher Schuel e mëllen, sensible Kär geschlof. Eng haart Liewensschoul hat hien u Naass a Kal gewinnt, an a séngem räich gefëllte Liewen huet hien Héichten an Déiften kann. Mee oprecht, éierlech a konsequent as hie säi Wee gaang, vun deem keen Dimmer a keen Donner hien konnt ofbréngen.

Hie wor ee vun deem Schlag Mënschen vun deem ee méngt hie wir nit ënnerzékriien. Mee wéi d'Iwwel, daat méi staark war wéi déi perséinlech Natur, hien un der Wuerzel gepaakt hat, huet ët him d'Wuert verschlo an de Bléck verdréiwt, an hien huet misse labberloossen.

Iwwert dem Ed Juncker säin Graaf eraus sollen déi Wiirder nach eng Kéier erkléngen, déi deemols bei der Ofgangsfeier vum neie Buergermeeschter Pierre Kraus, vun de politeschen Kollegen aus dem Scheffen- a Gemeengerot, der Madame Margot Feypel-Diederich, vum Claude Halsdorf, vum Cary Michels an vum Gemengesekretär Edouard Peiffer, als Vertrieeder vum gesamten Gemengepersonal, un eisen Éirebuergermeeschter gerücht goufen.

Begréissung duerch den Här Pierre Kraus

Buergermeeschter



Foto: Anouk Anthony

Léiwe Frënd Ed,

Haut fällt mir d'Éier zou, zesummen mat de Kolleginnen a Kollegen aus dem Schëffen- a Gemengerot, Dir zu Dëngem Ofgank aus der kommunaler Politik, zesumme mat esou villen Bekannten, Frënn, Veräiner a mat eiser Ettelbrécker a Waarker Populatioun, e puer Wuert vun Unerkennung, Respekt an Dank un Dech an Dëng Familjen ze riichten.

Dir misst et eng grouss Satisfactioun sin, dat esou vill Leit sech zesumme fonnt hun fir duerch hir Präsenz, Dëng Persoun, awer och Dëng Verdingschter ze éieren. Et gin nämlech Etappen am Liewen vun engem Mënsch, vun enger Gemeinschaft oder enger Uertschaft, déi ee muss festhalen, doduerch datt een se markéiert duerch eng Feierstonn, wéi déi vun haut.

Déi Zäit vun 31 Joer, während där eise Buergermeeschter am Schëfferot as, dovun 22 Joer un der Spëtz vun eiser Gemeng, mécht praktesch d'Dauer vun engem ganzen Aarbechtsliewen aus. Ech erlabe mir duerfir, dem Ed Juncker säi Liewenslaf kuerz ze skizzéieren, säi politescht Wiirken ze belichten, mä awer och e Bléck zrëckzerwerfen op séng Kanner- a Jugendjoeren.

Den Ed Juncker as gebuer den 30. Juli 1921 zu Dol an enger Famill vun 13 Kanner, ning Jongen, vun deenen een kuerz no der Gebuert gestuerwen as, a véier Meedercher.

Et kann een sech haut froen wéi e Papp an eng Mamm et gepackt hun, deemols an där wirtschaftlech schwéierer Zäit, d'Aarbecht an d'Suerg während Joeren op sech ze huelen, dës grouss Zuel vu Kanner ze ernieren, ze klee-den, ze hidden an ze zillen, an et och nach fäerdeg bruecht hun, fir se alleguerten staark a gesond an eng solide an éierbar Liewensstellung eranzeféieren.

An der Duerfschoul vun Dol huet den Ed Juncker séng éischt Schrëtt am Liesen, Schreiwen a Rechnen gemeet, mee d'Schoul fir d'Liewen, déi gouf doheem gehal, am Krees vun der Famill, vun de Bridder a Sëschteren, wou d'Schaffen an d'Zesammenhalen, d'bridderlech Hëllef an d'gegenseitig Rücksicht e Bestanddeel vum dagdeeglechen Liewen waren. An deem Geescht huet hien séng Kanner- a Jugendjoren verbruecht.

Aus deem Krees gouf hien, am Oktober 1942, ouni Rücksicht erausgerappt, wéi hien an den däitschen Aarbechtdingscht agezu gouf. Am Dezember, op Krëschtdag, as hien op Urlaub heemkoom. De 15. Januar 1943 luech d'Aberuffung zur Wehrmacht um Dësch. Schon de 15. Mee, nodeem den Ed e kuerzen Urlaub zu Dol verbruecht hat, as hien zu Metz bei der Réckfahrt zur Ostfront, quasi am leschte Moment mat engem Komerod aus dem Zuch eraus iwwer d'Spär gesprongen, an huet sech als "Réfractaire" ofgesat.

Trotzdem hie nach ëmmer a Wehrmachtsuniform gekleet war, huet hien an engem Klouschter an der Géigend vun Metz en Ënnerschloß fonnt. Do huet hie séng Zaldotenkleeder verbrannt an as zu Fouss vu Metz op Géisdreëf zrëckkomm, wou hien d'Chance hat bei der Famill Lentz-Fohrmann ënnerzedauchen. Et freet mech den Här Will Lentz, e Leidenskomerod a Liewensfrënd vum Ed. Juncker, haut den Owend an eiser Mëtt begrëissen ze kënnen.

Wéi den 3. November 1943 d'Famill Lentz ëmgesiidelte gin as, hat d'Madame Lentz nach Kalbiddegkeet genuch d'Gestapo an d'Stuff ze lackelen fir, wéi si sot, nach e puer Sachen zesammenzesichen. Si wollt Zäit gewannen, fir den Ed ze warnen, dee grad am Stall amgang war d'Kéi ze strächen. Hien huet sech huerteg a sénger Stopp verkroch a gouf nit entdeckt. Kuerz duerno huet hie sech an engem Bunker um Fridbësch verschant, e Bunker, dee spéider vun der S.S. ëmstallt gin as, a wou ët dem Ed, wann och knapp, gelongen as de Preisen ze ëntwutschen.

Vun elo un huet hien a Bunkerer, a Bëscher an a Louhecken ëm Masseler a Consthem mat e puer aneren Refraktären, wéi dem Jans Ugen, dem Peiffer Misch an dem Zacharias Gast, gehaust.

Viru sénger Liberatioun, den 11. September 1944, war hien bei séngem Monni Nic Nonnweiler zu Géisdreëf verstoppt. Erléist aus dëser schwéierer Zäit konnt hien erëm zu Duel am Hemechtshaus a voller Fräiheet liewen, während d'Lous vu sénger Bridder Jeng, Jos -eistem Staatsminister säi Papp- a Vic an der verhaasster Uniform nach ongewëss war. E puer Deeg no him koom säin eelste Brudder Henri, deen als Schoulmeeschter am Reich zwangsverpflicht war, heem.

Wann ech bewosst dës kuerz Episode aus enger bewegten Zäit erausgegraff hun, sou as dat fir drop hinzeweisen, datt dëss dramatesch Ëmstänn bei deem jonken Mënsch, deen den Ed deemols war, e fundamentalen Afloss op seng Entwécklung an säin Charakter haten, a säint spéidert privat a politescht Liewen wéi näischt aaneres geprägt hun. Wa mir haut engem 22-jähregen ësou eng Epreuven géngen zoumudden, da wir dat eppes Ongeheierlech, ma hien, wéi sou vill anerer a séngem Alter an a sénger Situatioun, huet se duerchgestanen.

No dem Krich as den Ed Juncker den 14. August 1946 op Ettelbréck komm, wou hien als Infirmier-dirigeant am Hôpital Neuropsychiatrique geschafft huet. Hien as bestued gin den 23. Mee 1951 mam Bertha Goergen vu Branebuerg. Aus dem Bestietnis sin 3 Kanner ervirgaang: d'Edmée, d'Lory an d'Théa, déi ech den Owend ganz häerzlech begrëissen.

Scho bal huet hien sech mat sénger ganzer Famill als richtegen Ettelbrécker gefillt an huet äerdeg um Ettelbrécker Veräinsliewen deelgeholl. Et huet nit laang gedauert, do gouf hien och um politeschen Plang aktiv.

Hien huet den 28. Abrëll 1967 den Dr. Léon Mischo am Gemengerot ersat, an as den 29. Juni 1967 zum 1. Schëffen ernannt gin.

Bei de kommunalen Wale vun 1969 as hie mat 2213 Stëmme als éischten gewielt gin, virun dem deemolegen Buergermeeschter Eugène Simon. Trotz deem eklatanten Erfolleg huet hien a kengem Moment dru geduecht fir den Här Simon an d'Roll vun engem Schëffen zrëckzedrängen, mä hien huet de fréieren, laangjähregen Schoulmeeschter a sénger leschter Legislaturperiod als Buergermeeschter loyal a korrekt begleet an ënnerstëtzt.

Den 26. Mee 1974 as den Ed Juncker an d'Châmber gewielt gin, wou hien den 27. Juni 1974 vereedegt gouf. Vu Juli 1979 bis Juli 1984 war hien Sekretär vum Büro an huet duerno bis zum heitegen Dag als Vizepräsident vun der Châmber mat vill Geschéck an Engagement d'Dignitéit an d'Éier vun deem héigen Gremium ze verkierperen verstan.

Bei de Châmberwale vun 1984, gouf hien mat 16.673 Stëmme quasi plébiscitéiert, een Erfolleg fir seng Persoun a seng Partei, mee och fir eis Stad Ettelbréck; e Resultat daat séng Popularitéit ënnerstrach huet, an dat nit nëmme zu Ettelbréck, ma doriwwer eraus am ganze Norden vum Land.

Mir wëssen alleguer, datt den Ed Juncker de Privileg vun enger gudder physescher Konstitutioun hat, mee grad esou gewosst as, datt hien een ongeheieren Schaffensäifer hat, a säin ganz Liewen an den Déngscht vu sängen Matmënschen gestallt huet an nach stellt. Fir hien war keng Stonn ze schued, wann et geheescht huet, der Allgemengheet, senger Stad a sänge Biirger ze déngen. Nit ze ziele sin all séng Bittgäng, déi hien an de vergangene Joeren fir eis Stad an hir Leit gemach huet.

Villes as an all deene Joeren zu Ettelbréck geschitt. Eis Stad huet hiirt Gesiicht verännert, ouni dobäi awer hir Identitéit ze verléieren. Wann ech elo verschidde Realisatiounen aus deene leschten 30 Joer opzielen, muss ech wirklech mech op dat Wesentlecht beschränken.

Et sin daat de Bau vun der neier Primärschoul an der Spillschoul um Bëchel, vun der Däichhal, dem Ausbau vun der Klinik an der Jugendherberg, der Restauratioun vun der Parkiirch. Dann wëll ech nach ervirhiewen, d'Virfinanzéierung vum Ausbau vum Lycée Technique a vun de Räumlechketen vum Centre Complémentaire, d'Ausschaffen vum Plan d'Aménagement, d'Réalisiatioun vu grouse Lotissementer, vu sozialem Wunnéngsbau, vun der Industriezone, déi de Bau vum neie Schluechthaus erméiglecht huet. Nët ze vergiessen sin de Stadion, d'Promenade am Däich, de Bau vun der interner Ëmgehungsstrooss mat der Gare Routière, d'Erneierungen oder d'Vebesserungen vun villen Infrastrukturen, der Modernisatioun vun de Gemengeservicer. E beachtleche Fortschrëtt fir d'Entlaaschtung vum Verkéier war d'Réalisiatioun vun der Rodeo fir Bastnech.

Méi rezent sin nach ze ernimmen, de Bau vun der Sportshal, d'Foussgängerzone als eng Attraktioun vum Norden, de Bau vum neien Centre Culturel mam Conservatoire de Musique.

Niewend Déngen Aktivitéiten als Deputéierten an als Buergermeeschter wëll ech awer nit vergiessen Däint sozialt Engagement ervirzehiewen, wéi Déng Präsidenschaft an der Ligue HMC vum Norden an am Office Social, Déng wäertvoll Mataarbecht an der Klinikskommissioun, Déng Präsidenschaft am SIDEC an och Déng vill Veräinsaktivitéiten, spéziell un déi als Präsident vun der LYRA Ettelbréck zënter 1973.

Perséinlech schaffen ech schons vun 1970 un mam Ed Juncker zesummen, dovunner 19 Joer am Schefferot. Fir mech war hien mäin Léiermeeschter, a besonnesch apprécieert hun ech séng Fairness, säin Initiativgeescht, séng positiv Astellung zu allen Problemer déi sech gestallt hun. Fir hien waren si ëmmer erëm eng Erausforderung.

Och an deene sëllechen Entrevuën huet hien ëmmer dee richtegen Toun fonnt, fir mat dem Gesprächspartner déi, fir di zwou Säiten acceptabel Léisung ze fannen, ouni awer dobäi d'Interessen vun der Gemeng aus den Aen ze verléieren.

Den Ed as awer och ee Gefillsmënsch an huet sänge Matbiirger hiirt Leed ëmmer versicht ze verstoen. Hie wousst awer och, datt d'Realitéit vum Liewen haart wär a keen Défaitismus géif zouloossen.

Onermiddlech war säin Asatz fir dem eenzelne Biirger ze hëllefen wann en a Nout war oder Hëllef gebraucht huet. Onschätzbar si seng Qualitéiten als "Rassembleur", wou hien zu gesondem Mënschenverstand opgeruff huet, an d'Wuel vun der Stad iwer all parteipolitesch Interessen gestallt huet. Opfalend as séng Eegeschaft fir all Mënsch, ganz egal op wellechem sozialen, politeschen oder religiéise Plang hie stong, als gläichwäertege Matmënsch ze betruechten

Ettelbréck ka stolz sin, esou ee Politiker ze hun, eis Stad huet him Villes ze verdanken duerch säin Asaz, séng Wäitsiicht a séng Offenheet.

Haut, an enger Welt, wou d'Autoritéit, égal op wellechem Gebitt, ëmmer méi ënnergruwe gët, an dat ënner dem Deckmantel vun enger sougenannter Demokratie, si mer besonnesch frou e charakterfesten Politiker als Buergermeeschter gehat ze hun.

Duerfir kann ee nit genug Merci soen!

Op deem Daag vun haut wëlle mir awer Déng Fra nit vergiessen. Si huet all déi all Epreuven déi d'Positioun an d'Responsabilitéit vun engem onermittlechen Buergermeeschter mat sech bréngt, mat Dir duerchgestan. Mat dese puer Blummen wëlle mir äis erkenntlech weisen, fir Äert Versteedsdëmes an fir dee Réckhalt, deen Dir dem Ed an de laange Joeren vun senger Aktivitéit ëmmer erëm zoukomme gelooss hutt.

Léiwen Ed,

E schéine Miwwel, dee mir erausgewielt hun, wëlle mir Dir als Erënnerung un dësen Owend schenken. Et soll awer och en Zeechen vun Dank sin, vun enger ganzer Gemeng mat all hire Biirger fir e gudden Gemengepapp, deen säin ganz Liewen an den Déngscht vun senger Stad gestallt huet, déi him nach Villes, Villes schëlleg bleiwt.

Usprouch vum Scheffen Margot Feypel-Diederich

Vertrieder vun der DP-Fraktion

Léiwen Här Juncker,
Éirebuergermeeschter
vun Ettelbréck,

“Éier a Luef deemjénigen, deen et verdéngt huet!”

Dëst Spréchwuert passt esou treffend an de Kader vun der gediigener Feier vun haut den Owend. D’Famill, d’Frënn, d’Ettelbrécker an d’Waarker Biiirger, d’Notabilitéiten aus Politik, Kultur, Educatioun, Gesondheetswiesen, Sport, Force publique..., zahlräich sin di Leit, déi dat bekannt Spréchwuert wouer gemaach hun, an domat dem noblen Politiker Edouard Juncker, Éirebuergermeeschter vun der Stad Ettelbréck, haut hir Unerkennung an hir Dankbarkeet wëlle bezeien.

Dem Vertrauen, dat déi Ettelbrécker a Waarker Biiirger Iech Här Juncker virun 32 Joer entgéint bruecht hun, dovun 22 Joer am Amt als Buergermeeschter tätég, dësem Vertrauen sidd Dir vollop gerecht gin. Äere staarke Wëllen ëmmer dat zu Enn ze féieren wat Dir ugefaangen hutt, Äer Kraaft an Energie, Äer Wäitsicht huet Iech erlaabt Ettelbréck, -oder Äer Pattonstad wéi Dir ëmmer gesot hutt- zu enger wonnerschéiner, attraktiver Stad opbléien ze loossen. Et as eng Uertschaft gin wou Al a Jonk sech wuel fillen, wou Handel, Handwierk, Schoul, Sport a Kultur vu funktionnell gelongen Infrastrukturen profitéiere kënnen.

E Bléck nobaussen, e Spazéiergank duerch eis fortschrëttlech Stiedchen bestätegt nët nëmmen dem Ettelbrécker, mee och deene villen Ettelbrécker Sympathisanten dës Öffentlechkeetsaarbecht am Déngscht vun dem Biiirger. Wuel nach ni an hirer Geschicht konnt eis Stad, déi oft als “Porte des Ardennes” bezeechent gët, hiirt Aussin esou staark an an esou kuerzer Zäit änneren.

Diskretioun war fir Iech keng Diskussioun. Virun allem awer Äer Einfachheet, Äer Bescheidenheet hun Iech et erméiglecht, beim Plangen a Realiséieren vun sämtleche Projekten, an dëst esouwuel um politeschen Plang mat den Parteien vun der Majoritéit oder vun der Oppositoun, wéi och bei sämtlechen Gemengeservicer, d’Hëllef an d’Ënnerstëtzung vun all Äeren Mataarbechter ze fannen.

Dës Zesummenaarbecht mat Iech, Här Juncker, war nët ëmmer esou evident. Als Demokratesch Partei hu mir déi zwou Säiten vun der Medaille kenne geléiert. Als gebuerenen Éisléker -Äert Hemechtsduerf as Dol- wart a sidd Dir och nach ëmmer haut eng staark Perséinlechkeet, mat -wéi kinnt et anescht sin- engem staark geprägten Charakter, mat all deenen Zich déi nun eemol derzou gehéieren an déi mir als Fraktioun ëmmer erëm erliewt hun: Eng virbildlech Gedold, eng staark Iwwerzeegungskraaft, tolerant a konzilient. Esouguer den explosiven Toun bei verschidden Geleënheten louch Iech nit schlecht. Ech wëll hei net Äerer Modestie ze notrieden. Dir hat eben eng apaart Manéier, ee spezielle Stil fir ze dirigéieren, awer och dat néidegt Fäingefill an den Talent fir mat jidderengem zourecht ze kommen.

Äer politisch Iwwerzeegungen waren eng Säit, déi mënschlech Relatiounen waren eng aner. Als Buergermeeschter hu Dir et ëmmer erëm verstan dës zwee entgéigegesaate Polen ze verbannen am Sënn vum Wesentlechsten: dem Ettelbrécker an dem Waarker Biiirger. An dëse Kontext passt och déi Léier déi een sech aus Äerem politeschen a privaten Liewen erausgräifen kann, déi do heescht: An dëser Welt ka kee Mënsch sech erlaben nëmmen gläichgültég um Rand vum politesche Spillfeld ze trëppelen a Kritik auszeüben, mee et muss een sech voll a korrekt deem Engagement verschreiwen daat een agaangen as.

An Äerem Engagement war ëmmer deen onermiesslechen Mutt ze bewonneren, an alles wat Iech derzou bewegt huet Mutt ze beweisen an deene schwéiere Belaaschtungen vum aldeeglechen politeschen Kampf.

Et as nit ëmmer liicht déi treffend Léisung ze fannen, dee richtegen Wee anzeschloen oder déi Kompromisser erauszehuelen déi en anständegt Resultat erméiglechen oder, am schlëmmsten Fall, nëmmen daat klengsten Iwwel als Léisung unzebidden.

Doriwwer huet de verstuerwene Prääsident John F. Kennedy sech séngerzäit esou ausgedréckt:

“Dëse Mutt as een Diamant mat villen Facetten, dee vill sénger Fassung verdankt”.

Léiwen Här Juncker! Dat war mat einfachen a bescheidenen Pinseltouchen den Portrait vun Iech, gemoolt esou wéi mir Iech als DP Fraktioun erliewt hun, deen äis beandrockt huet, an dee mir och wëllen an der Zukunft vun Iech behalen, verbonne mat engem déiwen Respekt un dee Mënsch, deen sénger Einfachheet säi Liewen laang trei blouf. Trotz wichtegen an éiervollen Nationalchargen blouf den Ed Juncker ëmmer “Hie” selwer.

De Kader vun dësem Tableau oder Portrait setzt sech zesummen aus eisem häerzlechen Merci fir all dat, wat mir konnten mat Iech zesumme schaffen, aus eiser déifster Unerkennung fir Äer Aarbecht am Interesse vun äis all, a schliisslech aus eisem éierlechen Wonsch, dat Dir bei beschtméiglechster Gesondheet nach vill glécklech an zerfriddenen Zäiten mat Äerer sympathescher Famill kënt verbréngen.

Haut den Owend, wou mir all zesummekomm sin fir engem léiwe Mënsch eis Sympathie ze beweisen, klénge an eise Wënsch dach och e wéineg Bedauern an Trauregkeet, well jo awer eng erfollegräich politesch Ära zu Enn geet.

Et wär nit fair wa mir haut den Owend fir d'Madame Juncker, fir hir Kanner a fir hir ganz Famill nit eent häerzlecht Wuert vun Unerkennung iwwreg hätten. Dir hutt duerch Äert grousst Verständnis an duerch vill Sacrificer dem Här Juncker et erméiglecht eng gutt Politik ze maachen, esou wuel op kommunalem wéi op nationalem Terrain. Dëst kann nëmme klappen wann d'Famill engem fest am Réck steet.

Nach eng Kéier eisem Éirebuergermeeschter, engem „Gentleman Politique“, eis déifst Unerkennung, a sénger Famill en opriichtigen Merci.

Ried vum Här Claude Halsdorf

Sprichter fir déi sozialistesch Gemengefraktioun

Här Éirebuergermeeschter,
Madame Juncker a Famill,
Här Éirestaatsminister, Här Staatsminister,
Kollegen aus Europaparlament a Châmber,
Dir Dammen an Hären Éiregäscht an Inviteën,
Léif Ettelbrécker a Waarkener Matbiirger,

Mir freën äis, haut eng Perséinlechkeet, ee Politiker ze éieren fir 32 Joer onermiddlechen Asaatz op kommunalem Plang am Dingscht vu séngen Matbiirger, fir séng Bereetschaft, méi wéi 3 Joerzinge laang déi positiv an harmonesch Entwécklung vun Ettelbréck a Waarken an de Mëttelpunkt vun séngem Schaffen gestallt ze hun, een vun eisen Matbiirger, deen sech fräi derzou entscheed huet, iwwert eng Zäitspann vu méi wéi 30 Joer, d'Eegeninteressen an oftmols och d'Privatliewen dem Engagement fir d'Allgemengheet ennerzeuern.

Här Juncker,

Mat berechtigtem Stolz kënt Dir haut op Är laangjäreg politesch Aktivitéit am Exekutivorgan vun eiser Gemeng zeréckkucken. Am Numm vun allen Ettelbrécker a Waarkener Biirger soen déi gewielten Gemengevertrieder Iech haut hiren opriichtigen Merci fir all dat, wat Dir duerch perséinlecht Beméien an oneegennëtzege Asaatz an dëser Zäit geleescht hutt.

All Leit, déi während Ärer aktiver Zäit an der Gemengepolitik konnten mat Iech zesummeschaffen, hun Är Wäitsicht, Är Hëllefereitschaft, Är Mënschlechkeet, Opgeschlossenheet an Toleranz an der aldeeglecher Aarbecht erliewt. Dir wart als Gemengepapp fir déi meescht an der Kommunalpolitik engagéiert Mandatären ee Virbild un deem versicht gouf sech ze orientéieren an ze inspiréieren.

Besonesch hu mir als LSAP-Fraktioun, an enger Period vun Matverantwortung an där aussergewéinlech grousse a wichteg Projeten fir eis Gemeng an hir Awunner ausgeschafft an op d'Schinn gesat gi sin, Är kollegial, offen a fair Zesummenaarbecht schätze geléiert.

Wat eis awer besonesch Freed gemaach huet, as d'Tatsaach dat, nodeem mir déi fir eist Demokratieverständnis dach och wichteg Roll vun der Oppositioun am Gemengerot iwerholl haten, dëst exemplarescht, kollegialt Vertrauensverhältnis, iwwert all parteipolitesch Iwerleeungen eraus, konnt gefestegt an esouguer verdéift gin.

Et gët sécher nët vill Oppositiousparteien a Gemengeréit uechtert d'Land déi, bei allen Meenungsverschiedenheten an der Saach an deene kontroversen Diskussiounen déi sech noutgedrongen doraus ergin, mat deem éischten Biirger vun hirer Gemeng op esou eng konstruktiv an éierlech Zesummenaarbecht kënnen zeréckkucken, wéi dat mat Iech während Joeren de Fall war.

Iech géllt vun eiser Säit nodréiglech eisen opriichtigen Merci an eis Unerkennung fir dës Astellung, zumol well munch Lait aus Ären eegenen Reien fir des bemierkenswäert Haltung nët vill Verständnis opbréngen konnten.

Här Éirebuergermeeschter,

Erlaabt mer och, am Numm vun de Mandatären vun eiser Fraktioun an a mengem eegenen Numm, Iech Merci ze soen fir Är Gentillesse an Är Gedold, déi der während Joeren ëmmer erëm bewisen hutt géintiwwer Gemeengevertrieder, déi hir éischt Schrëtt op deem dach oft glaten politeschen Parkett versicht hun. Jidderee weess, dat Dir an Ärer laanger Amtszäit dëser Volleksvertrieder nët nëmme wéineg erliewt huet.

All déi Leit, déi an deene leschten Joerzingten hei an do hir Problemer haten fir sech am Alldag vun der Ettelbrécker Kommunalpolitik zurechtzefannen, konnten zu all Moment op Ärt Verständnis, Är Ennerstëtzung an Ären perséinlechen a gutt gemengte Rot zielen.

Ech wëll Iech, Här Éirebuergermeeschter, versécheren, dat mir nach laang wäerten un déi Zäit zeréckdenken, während där ët äis gegénnt war mat Iech zesummenzeschaffen.

Mir wäeren frou, wann nët eleng d'Vertrieder vun der Oppositioun mä och d'Majoritéitsparteien, bei Problemer déi s'ech an Zukunft stellen, op ären Rot an är Meenung kéinten zeréckgräifen an och bereet wäeren, dovun Gebrauch ze maachen.

Fir d'Zukunft wënsche mir Iech nach vill schéin a glécklech Joeren bei beschter Gesondheet am Krees vun Ärer Famill, déi jo iwwert eng laang Zäit vill Verständnis fir Ärt politescht Engagement huet missen opbréngen.

Här Éirebuergermeeschter,

Wéineg Lait aus dem öffentlechen Liewen hu s'ech an deem Mooss fir d'Stad Ettelbréck a fir Waarken verdingt gemaach wéi Dir. Duerfir erlaben ech mer haut, Iech eis onageschränkt Unerkennung an eisen déiwen Respekt auszedecken fir Ärt Wierken iwwert méi wéi 3 Joerzingten am Dingscht vun Ären Matbiirger aus Ettelbréck a Waarken.

E Wuert vum Här Cary Michels

am Numm vun der Gemengefraktioun „Déi Gréng“

Här Éirebuergermeeschter,

Léif Leit,

Genau wi haut bei dëser feierlecher Geleënheet as et am Gemengerot oft de Fall, datt ech méi zum Schluss schwetzen. Dann as scho villes gesot, an ech probéiere meeschtens mech op dat ze beschränken wat fir mech wesentlech as.

Haut fannen ech et wichteg eppes nach eng Kéier ze widderhuelen wat méng Virriednerin a Virriedner scho gesot hun, well et as wirklech wesentlech: Ären Asaz an Är Präsenz fir d'Gemeng Ettelbréck a fir all Biirger as beispillhaft a verdingt Respekt a Bewonnerung.

Déi Leit, di eis Lokalpolitik e bësse méi genee verfolgegen -leider sin et der nët immens vill- wëssen, datt mir zwee, souwuel wat den Inhalt vun der Politik betrëfft wéi och d'Form an där di Politik no bausse soll gedroen gin, oft diametral verschidde Meenungen haten. Oft war et mir dofir nët méiglech bei Ofstëmmungen zouzestëmme. Dir hutt dat oft bedauert, well Iech vill un eestëmmegen Decisiounen geleën huet, mir och, awer aus aneren Ursachen.

Trotz all deene politeschen Differenzen di mir haten, fannen ech et awer wichteg ze betounen, datt Dir jidder een am Gemengerot ausschetzen gelooss hutt, wat dann zu den bei de Journalisten esou berüchtigten Marathonsëtzen geféiert huet, wou ech mech ëmmer erëm iwwert Är Gedold an Är formidabel Ausdauer gewonnert hun.

A well dat an deene leschte 5 Joer esou war, hun ech mir fir haut zwee Virsetz geholl. Éischtens, ech halen elo op fir datt mir eng méiglechst kuerz Sëtzung kréien. Zweetens, mir hun haut keng Ofstëmmung, awer ech versécheren Iech, datt Dir haut all Stëmme kritt, wann et drëm geet, fir Iech eng gutt Gesondheet an nach vill schéin Joren am Krees vun Ärer Famill ze wënschen.

Schlusswuert vum Gemengesekretär Edouard Peiffer

als Spricheher vum Gemengepersonal

Här Éirebuergermeeschter, léif Éiregäscht alleguer,

Nodeem datt méng Virriedner elo déi immens Verdéngschter vum Ed Juncker fir d'Stad Ettelbréck ervirgestrach hun, wëll ech haut den Owend op séng Perséinlechkeet als Chef vum der Gemengeverwaltung agoen.

Ech hat als Gemengesekretär de Privileg an d'Freed, den Ed Juncker a sénger ganzer Amtsperiod op dësem Wee ze begleeden an ech muss soen, dat et fir mech eng grouss Éier as am Num vum alle Mataarbechter vum der Gemeng, den Aarbechter an de Beamten, de Leit vum Office social, de Mëmbere vum Corps Enseignant vum Primäre a Préscolaire an och vum de Kollegen vum dem Conservatoire op der Ovation vum eisem Éirebuergermeeschter d'Wuert dürfen ze ergräifen.

D'Gemeng Ettelbréck huet dëse Moment 197 Mataarbechter, a jidderee wees, datt d'Ledung vum esou vill Mënschen keng liicht Aufgab as, eng Aufgab fir déi een ganz vill Mënschekennntnis, Afillungsverméigen, Takt an awer och eng virbildlech Haltung brauch.

All dës Eegenschaften hat eise Buergermeeschter sonner Zweifel. Sou wéi fir all Biirger hat hien och ëmmer fir all Mataarbechter een offent Ouer. Hie konnt nolauschteren, huet ganz séier de Problem em deen et gong verstan, an hien huet ëmmer zesumme mat deem oder deene betreffenden Leit ee Wee fonnt, fir dee gestallte Problem ze léisen.

Den Ed Juncker huet och jiddferen virun séng Verantwortung gestallt, dat heescht hien huet vu jiddferengem op der Plaz wou hie steet erwaart, datt en séng Missioun no beschtem Wëssen a Kënnen géif erfüllen. An deem Fall huet de Buergermeeschter och nit mat Luef gespuert. Wann eppes ze soe war as dat awer ëmmer an engem fairen Toun geschitt, an an all deene Situatiounen huet den Här Juncker et fäerdeg bruecht, datt säin Mataarbechter dann säi Feler agesin huet an hien erëm mat neiem Courage un d'Aarbecht gang as, ouni dem Chef eppes nozedroen.

Den Ed. Juncker, deem säi Leitmotiv ëmmer d'Wuel vum Biirger an déi positiv Entwécklung vum der Stadt Ettelbréck war, huet et och besonnesch duerch säin virbildlechen an onermidlechen Asaz an awer och duerch säi groussen Optimismus gewosst séng Leit ëmmer erëm nei ze motivéieren, fir dann no enger gudder Aarbecht, awer och d'Freed an d'Satisfioun mat hinnen alleguer ze deelen.

Wann et em Verbesserung vum Carrièren, em besser Aarbechtsbedingungen oder em Uschafungen déi eis d'Aarbecht erlichteren gang ass, konnte mir ëmmer op dem Buergermeeschter séng Hëllef zielen, natiirlech esou wäit et sech nit em iwwerdriwwe Fuerderungen gedréint huet.

Den Ed Juncker hat also ganz bestëmmt déi Féierungsqualitéiten déi ee fir déi grouss „Entreprise Gemeng“ gebraucht huet, a mir alleguer sin stolz drop, dat mir mat esou engem Chef zesumme konnten am Déngscht vum all Mënsch schaffen.

Och eisem neie Buergermeeschter, dem Pierre Kraus, deem ech am Numm vum alle Mataarbechter vum der Gemeng vum dëser Plaz aus nach eng Kéier häerzlech felicitéieren, bidde mir eis loyal Mataarbecht un. Ech sin iwwerzeegt, dat déi gutt Relatiounen tëschend Personal a Chef och ënnert sénger Féierung weider wäerte goen. Dofir as jo de Pierre Kraus laang genuch bei dem Ed Juncker an d'Schoul gang.

Léiwen Ed!

Du géngs bestëmmt béis gin, wann ech nit elo zum Schluss vu ménger Ried zu deem gewinnten DU géif iwvergoen.

Du hues decidéiert Dech vum der aktiver Gemengepolitik zrëckzezéien. Mir wëssen datt dee Schrëtt Dir nit liicht gefall as, an ech muss der soen, datt et mir an och bestëmmt nach villen aneren vum mengen engste Mataarbechter schwéier em d'Häerz war an och nach as. Mee, et as esou wéi s Du selwer sou oft gesot hues:

Et muss weider goen, mir kënnen nit stoe bleiwen.

Däi Calpin as elo nit méi grad esou voll, an dat solls Du elo ufänken ze genéissen, an Dech op déng Famill, a besonnesch op déng 6 Enkelkanner freën. An da maache mir ët esou wéi s Du ëmmer sees: ...wa mir äis begéien, da begéine mir äis als Frënn, an dann drénke mir ee Patt zesummen.

An deem Sënn, all Guddes fir d'Zukunft!



Fotoën: Anouk Anthony

Luxemburg und Ettelbrück nahmen Abschied

von Ehrenbürgermeister Ed Juncker

Allein die Zahl der Abschiednehmenden zum Gradmesser der Beliebtheit eines Menschen nehmen zu wollen, wäre sicherlich falsch. Und doch wurde das Seelenamt für den am 20. Januar 1999 verstorbenen Ehrenbürgermeister der Stadt Ettelbrück, Ed Juncker, zu einem so deutlichen Sympathiebeweis, wie er wohl nur wenigen außerordentlichen Menschen zuteil wird.

Die Verbundenheit, welche die Bürger der Gemeinde Ettelbrück, und darüber hinaus ungezählte Freunde und Bekannte aus allen Teilen des Landes dem „maire“ der Stadt Ettelbrück bei dieser Gelegenheit entgegenbrachten, dürften seiner Frau, seinen drei Töchtern und Schwiegersöhnen, seinen Enkelkindern, seinen sieben Brüdern und vier Schwestern sowie den zahlreichen Familienangehörigen ein kleiner Trost in diesen schweren Stunden gewesen sein.

Mitgefühl über die Grenzen der Patton-Stadt und des Landes hinaus bewies auch der ehemalige Botschafter der Vereinigten Staaten Clay Constantinou, der ebenso wie die derzeitige Geschäftsführerin der amerikanischen Botschaft Marie Murray, die französische Botschafterin Jane Debenest und die italienische Konsulin Maria Consiglia Ascenzi am Seelenamt für den verstorbenen Ed Juncker teilnahm.

EU-Kommissionspräsident Jacques Santer, der Präsident der Abgeordnetenkammer Jean Spautz, nahezu sämtliche Regierungsmitglieder, Vertreter des Staatsrates, Vizepräsidenten der Abgeordnetenkammer, Vertreter des Kammerbüros, CSV-Parteipräsidentin Erna Hennicot-Schoepges und CSV-Fraktionspräsident Lucien Weiler, zahlreiche Abgeordnete und Bürgermeister, Vertreter von Armee, Gendarmerie und Polizei, der Schöffen- und Gemeinderat sowie die Angestellten und Vereine „seiner“ Gemeinde und unzählige Ettelbrücker Bürger, Freunde und Bekannte des Verstorbenen nahmen in der bereits eine halbe Stunde vor Beginn des Gottesdienstes vollbesetzten Pfarrkirche sowie auf dem Kirchenvorplatz am Seelenamt teil, das von Generalvikar Mathias Schiltz zusammen mit mehreren Geistlichen nach der im engsten Familienkreis stattgefundenen Beisetzung zelebriert wurde.

Gesanglich und musikalisch wurde die Trauerfeier von der Ettelbrücker „Chorale“ unter der Leitung von Marcel Steinmetz und mit Tom Schreiner an der Orgel sowie unter der Leitung von Marion Michels von der Ettelbrücker Lyra, deren Präsident und aktives Mitglied Ed Juncker war, gestaltet. Zusammen mit Organistin Pascale Van Coppenolle übernahm Direktor Marc Jacoby vom Ettelbrücker Musikonservatorium das musikalische Zwischenspiel während der Kommunion.

In seiner Würdigung eingangs des Gottesdienstes ging Generalvikar Mathias Schiltz auf das Leben von Ed Juncker ein, das nach den Prinzipien des Evangeliums und treu zur Kirche im Respekt der Würde des Menschen ausgerichtet war. Er hob vor allem dessen Einsatz für die Familie, die katholische Soziallehre und seinen Sinn für Gerechtigkeit und Solidarität hervor, der geprägt war von der Sorge um das Volk, dessen Nöte er aus eigenen Ursprüngen kannte und aus dem auch sein politisches Engagement hervorgegangen sei, bei dem er sich Verdienste um die Mitbürger und seine Stadt Ettelbrück erworben habe.

Mit Bedauern verwies Bürgermeister Pierre Kraus auf den allzu frühen Tod von Ehrenbürgermeister Ed Juncker, der somit die Früchte seiner Arbeit und die Weiterentwicklung der Stadt Ettelbrück, die ihm soviel bedeutete, nicht mehr miterleben konnte. Er erinnerte vor allem an das freundliche und aufgeschlossene Wesen von Ed Juncker, der als Gefühlsmensch stets Verständnis für seine Mitmenschen hatte und immer versuchte, deren Nöte zu verstehen, was ihm den Respekt und die Sympathie seiner Mitbürger einbrachte.

Mit christlichem Einsatz und Nächstenliebe, so Kammerpräsident Jean Spautz, habe Ed Juncker sich dem Wohl anderer, insbesondere seiner Stadt Ettelbrück verschrieben und sich mit Geduld, Zielstrebigkeit und Ausdauer für andere verwendet, ohne in all den Jahren seines politischen Wirkens auch nur ein einziges Mal etwas für sich oder seine Familie zu verlangen. Zeitlebens blieb er den christlich-sozialen Grundsätzen treu und mehr als einmal habe er in dieser Kirche, in der die Trauerfeier stattfand, Kraft dazu gefunden. Er sei für viele ein Vorbild für Aufrichtigkeit und Ehrlichkeit in der Politik gewesen, und sein Schicksal als Zwangsrekrutierter habe das Fundament für seinen Einsatz im Interesse des Landes gebildet, so wie auch sein Einsatz für den „Remembrance Day“ Ausdruck der Dankbarkeit gegenüber den amerikanischen Befreiern gewesen sei. Als Abgeordneter verteidigte er hartnäckig die Interessen seiner Stadt und seines Öslings.

„Er war ein sympathischer und guter Kerl, von dem es schwer fällt, Abschied zu nehmen. So geben wir ihn in Gottes Hände und behalten das Andenken an ihn tief in unseren Herzen“.

Armand Thill, Luxemburger Wort.



Rappelle-toi

Rappelle-toi, quand sous la froide terre
Mon coeur brisé pour toujours dormira;
Rappelle-toi, quand la fleur solitaire
Sur mon tombeau doucement s'ouvrira,
Tu ne me verras plus; mais mon âme immortelle
Reviendra près de toi comme une soeur fidèle;
Ecoute, dans la nuit, une voix qui gémit:
RAPPELLE-TOI !

Alfred De Musset (1810-1857)

Séance du 10 juillet 1998

Présents: Juncker, Feypel-Diederich, Kraus, Burg Gengler, Halsdorf, Ledesch, Arendt, Schaaf, Spautz, Michels, Muller-Posing.

Absent, excusé: Petry

1. Personnel enseignant

Nominations:

- Par scrutin secret Madame Alice MOLITOR de Bissen, institutrice d'enseignement primaire diplômée, est proclamée unanimement titulaire d'un poste d'institutrice d'enseignement primaire auprès de l'administration communale de la Ville d'Ettelbruck à partir de l'année scolaire 1998/99.
- Par scrutin secret Mademoiselle Véronique LEY d'Itzig, institutrice d'enseignement primaire diplômée, est proclamée par dix voix contre deux titulaire d'un poste d'institutrice d'enseignement primaire auprès de l'administration communale de la Ville d'Ettelbruck à partir de l'année scolaire 1998/99.
- Par scrutin secret Mademoiselle Elisabeth WAGENER de Schieren, institutrice d'enseignement primaire diplômée, est proclamée unanimement titulaire d'un poste d'institutrice d'enseignement primaire auprès de l'administration communale de la Ville d'Ettelbruck à partir de l'année scolaire 1998/99.
- Par scrutin secret Monsieur Laurent Wies d'Erpeldange, instituteur d'enseignement primaire diplômée, est proclamé par onze voix contre une titulaire d'un poste d'instituteur d'enseignement primaire auprès de l'administration communale de la Ville d'Ettelbruck à partir de l'année scolaire 1998/99.
- Par scrutin secret Mademoiselle Edmée LUDZACK de Diekirch, institutrice d'enseignement primaire diplômée, est proclamée unanimement titulaire d'un poste d'institutrice d'enseignement primaire auprès de l'administration communale de la Ville d'Ettelbruck pour l'année scolaire 1998/99.
- Par scrutin secret Madame Michèle ACKERMANN d'Ettelbruck, détentrice du certificat de qualification, est proclamée unanimement titulaire d'un poste de chargée de direction en éducation artistique à l'enseignement primaire auprès de l'administration communale de la Ville d'Ettelbruck pour l'année scolaire 1998/99.
- Par scrutin secret Mademoiselle Marianne RIETH d'Ettelbruck est engagée par onze voix contre une comme chargée de direction pour les cours d'éducation physique à l'enseignement primaire auprès de l'administration communale de la Ville d'Ettelbruck pour l'année scolaire 1998/99.
- Par scrutin secret Mademoiselle Monique FEIDER d'Ettelbruck, institutrice d'enseignement préscolaire diplômée, est proclamée unanimement titulaire d'un poste d'institutrice d'enseignement préscolaire pour l'éducation précoce auprès de l'administration communale de la Ville d'Ettelbruck à partir de l'année scolaire 1998/99.

Education précoce: Projet-pilote:

- Unanimement le conseil communal décide de faire

fonctionner à Ettelbruck pendant l'année scolaire 1998/99 avec les modalités prévues un projet-pilote d'enseignement précoce et de créer pour le projet-pilote en question un poste d'éducateur diplômé (F/M) avec certaines spécifications.

2. Clinique Saint-Louis: Commission administrative

Par scrutin secret et au premier tour de vote Monsieur François FABER, commerçant domicilié à Ettelbruck, est élu avec toutes les voix membre de la commission administrative de la Clinique Saint-Louis pour terminer le mandat de Monsieur Guy PRIES, soit jusqu'au 31 décembre 2001.

(A partir du point 3 de l'ordre du jour le conseiller Ernest PETRY est présent à la séance.)

3. Devis

Le conseil communal approuve:

- à l'unanimité le devis de 2.850.000 F relatif à l'assainissement du bassin d'apprentissage à l'école primaire, Place Marie-Thérèse;
- à l'unanimité le devis supplémentaire de 9.600.000 F relatif à la réalisation d'une centrale de cogénération dans la rue Michel Weber à Ettelbruck;
- par huit voix contre cinq le devis de 14.202.367 F relatif aux travaux d'installation électrique moyenne et basse tension au poste de transformation dans la rue Michel Weber à Ettelbruck.

4. Plan d'aménagement particulier

Par douze voix contre une le conseil communal approuve, sous réserve de l'observation par le lotisseur de certaines conditions, définitivement le projet d'aménagement particulier présenté par la société Spielmann & Van Dyck d'Ettelbruck et prévoyant la construction de deux immeubles à appartements sur des fonds situés au lieu-dit «Im Hintersten Moor».

5. Règlement de la circulation

Le conseil communal approuve unanimement les modifications apportées au règlement de la circulation du 13 juin 1997.

(Les conseillers Ledesch et Arendt ont quitté la séance.)

6. Subsidés divers

Les subsidés à accorder en 1998 aux sociétés et oeuvres locales et autres sont approuvés à l'unanimité.

Sociétés à but culturel

- a) subside annuel:

Photo-Club	18.000 F	F.C. Etzella	132.000 F
Ettelbrécker Theaterfrënn	9.600 F	B.B.C. Etzella	132.000 F
Lëschteg Nordbühn	9.600 F	Soc. Dësch-Tennis Etzella	60.000 F
Cercle Philatélique	9.600 F	Société de Gymnastique LA PATRIE	60.000 F
Scouts	30.000 F	Union Cycliste du Nord	25.200 F
Guides	30.000 F	Judo-Club	42.000 F
Amis de la Nature	18.000 F	Union Sport. des Invalides et Handicapés Phys. du Nord	10.000 F
Boromäusbibliothék	3.600 F	ALPAPS	15.000 F
Philharmonie Grand-Ducale et Municipale	420.000 F	Swimming-Club LE DAUPHIN	60.000 F
Chorale Municipale LYRA	108.000 F	Tir à l'Arc Flèche du Nord	12.000 F
Chorale Sainte-Cécile	36.000 F	Trial-Club	12.000 F
Waarker Jeekelen	9.600 F	Sportfëscher-Club Ettelbruck	6.000 F
Amis et Protecteurs du Conservatoire de Musique	12.000 F	Les Amis de la Pêche	6.000 F
Jeunesse Waarkdall	5.000 F	Fëscher-Club Waarken	6.000 F
b) subside extraordinaire		Tennis-Club	14.400 F
Foyer de la Femme	80.000 F	Amicale sport. HNP (Football)	3.600 F
Ass. des Femmes du Nord (cours de couture)	80.000 F	Ass. sportive Lycée Technique Privé Sainte-Anne	3.600 F
Oeuvres sociales et de charité		Ass. sportive Lycée Technique Agricole	3.600 F
a) subside annuel		Ass. sportive Lycée Technique	3.600 F
Mutilés et Invalides de guerre 1940-45	3.000 F	Les amis du chien de police et de garde	6.000 F
Association des Aveugles et Canne Blanche	6.000 F	Boxer-Club du Nord	6.000 F
Caritas	6.000 F	Cercle d'Athlétisme	30.000 F
Ass. des parents d'enfants mentalement handicapés	3.000 F	Cercle d'échecs	9.600 F
Fonds Norry, secours à l'enfance accidentellement handicapée	3.000 F	Badminton-Club	30.000 F
Amnesty International	7.200 F	Wanderfrënn	12.000 F
Centre de formation pour familles monoparentales	3.000 F	Klammspann	12.000 F
Action „Wäisse Rank“ Asbl	3.000 F	Squash	12.000 F
UNICEF Ettelbruck	3.000 F	b) subside extraordinaire:	
Assoc. lux. des Fondations Raoul Follereau	3.000 F	Union Cycliste du Nord, course General Patton	20.000 F
Terre des Hommes, Luxembourg	3.000 F	Vélo-Union Esch, étape Flèche du Sud	50.000 F
Liewen Dobaussen a.s.b.l.	6.000 F	Associations agricoles et horticoles	
Association Nationale des Victimes de la Route	6.000 F	a) subside annuel:	
Mateneen Doheem	2.000 F	Amis de la Fleur	18.000 F
Initiativ Liewensufank	2.000 F	Société Avicole	9.600 F
Krank Kanner Doheem	2.000 F	Protection des Animaux, Ettelbruck	9.600 F
Médecine sociale et préventive		Union des Apiculteurs du canton de Diekirch	3.600 F
Donneurs de sang	6.000 F	b) subside extraordinaire:	
Croix Rouge, section Ettelbruck	6000 F	Amis de la Fleur (concours ville fleurie)	25.000 F
Ligue luxembourgeoise d'hygiène sociale	6.000 F	Tourisme	
Ligue HMC, section Ettelbruck	9.600 F	Landes-Tourismus-Pastorale für Luxemburg	3.600 F
AMIPERAS, section Ettelbruck	30.000 F	Syndicat d'Initiative d'Ettelbruck	496.000 F
Intervention Précoce Orthopédagogique	1.200 F	Cotisations et subsides divers	
Recherche sur le SIDA	10.000 F	Association Parents d'élèves école primaire Ettelbruck	5.000 F
Fondation lux. contre le cancer	10.000 F	Association Parents d'élèves LC Diekirch	2.400 F
Luxembourg Air Rescue	10.000 F	Association des Parents d'Elèves du LTE	2.400 F
Planning Familial Ettelbruck	6.000 F	LPPD	3.600 F
Associations sportives			
a) subside annuel:			

Enrôlés de Force	6.000 F
Tour de Luxembourg, cyclisme	1.200 F
Action familiale et populaire, section Ettelbruck	6.000 F
Foyer de la Femme, Ettelbruck	6.000 F
Amicale des Anciens Elèves de l'Ecole Agricole	2.400 F
Union Commerciale et Artisanale	18.000 F
Sécurité Routière	20.000 F
Ligue Nat. pour la protection des animaux (asile)	5.000 F
Amitiés Italo-Luxembourgeoise (cours de langue)	7.200 F
Fraën a Mammen	4.200 F
Union luxembourgeoise des consommateurs	4.800 F
Ligue luxbg. pour l'étude et la protection des oiseaux	1.800 F
Mouvement européen du Luxembourg	1.800 F
Association „Stad a Land“	2.400 F
Oekofonds	4.800 F
Hëllef fir d'Natur	4.800 F
Mouvement Ecologique Ettelbruck-Diekirch	3.600 F
Hëllef fir Polen (annuel)	4.800 F

Garderie, Benjaminclub

Action Familiale	430.000 F
GEADE (Benjamin Club)	570.000 F

Subsides spéciaux jeunes membres actifs

Scouts	11.900 F
Guides	11.900 F
Photo-Club	7.100 F
Amis de la Nature	7.100 F
F.C. Etzella	52.100 F
B.B.C. Etzella	52.100 F
Dësch-Tennis	23.700 F
Société de Gymnastique	23.700 F
Union Cycliste	9.900 F
Judo-Club	16.600 F
Tennis-Club	5.700 F
Swimming-Club	23.700 F
CAPAE	11.900 F
Badminton-Club	11.900 F
Tir à l'Arc	4.700 F
Trial-Club	4.700 F
Club d'Echecs	3.800 F
ALPAPS	5.900 F
Sapeurs-Pompiers	6.900 F
Klammspann	4.700 F
Foyer de jour	
Centre ARI	1.000.000 F
Cultes	
Eglise protestante	37.000 F

Subsides divers

Les subsides suivants ont été approuvés unanimement

- un subside de 400.000 F à la société «Amis du chien de police et de garde Ettelbruck» à titre de participation au coût de la façade isolante du chalet de dressage;
- un subside de 1.500.000 F au Tennis-Club Ettelbruck à titre de participation aux travaux de finissage du nouveau chalet;
- un subside de 20.000 F à la société «Lëtzebuerger Guiden a Scouten Ettelbréck» pour soutenir les oeuvres du Père Elie DAOU au Liban;
- un subside de 10.000 F à l'asbl «RADIO LORA» à l'occasion de la transformation des studios;
- un subside de 20.000 F à la «Société luxembourgeoise de guitare classique» à l'occasion de l'organisation d'un atelier de guitare classique;
- un subside de 1.000.000 F à l'Action Familiale et Populaire dans l'intérêt de l'aménagement d'une nouvelle garderie dans un immeuble situé dans l'Impasse rue Abbé Muller à Ettelbruck.

7. Titres de recettes

Approbation unanime des titres de recettes au montant total de 354.353.168 F à savoir:

Part Etat-plan d'aménagement général (1 ^{re} tranche)	1.110.900 F
Vente de livres	36.118 F
Part Etat - école préscolaire Boeschel (solde)	3.273.000 F
Part Etat - école préscolaire rue de l'école agricole	1.500.000 F
Part Etat - centre culturel	100.000.000 F
Part Etat - Camping Kalkesdelt	5.027.585 F
Part Etat - réfection Haupesbach (solde)	416.045 F
Remboursement frais de publication commodo	71.744 F
Timbres cartes d'identité - part Etat	5.280 F
Recensements - part Etat	60.370 F
Livres scolaires - part parents	555.572 F
Ecole primaire - repas de midi - part parents	210.975 F
Ecole primaire - repas de midi - part Etat	267.675 F
Recettes concerts - commission culturelle	127.925 F
Subside Journées Agricoles	380.000 F
Recettes Journées Agricoles	2.831.251 F
Cours de musique - part Etat	11.517.010 F
Vente de bois	1.707.312 F
Travaux forestiers - part Etat	1.502.500 F
Location de la pêche	11.343 F
Location de la chasse	581.523 F
Intérêts de capitaux	6.406.518 F
Consommation éclairage public - part Etat	284.145 F
Recettes diverses	2.273.590 F
CNAMO - remboursement indemnités pécuniaires	2.946.770 F

Traitements fonctionnaires - part Etat	2.437.248 F
Remboursement réparation conduite d'eau	1.120.540 F
Remboursement réparation réseau électrique	1.916.727 F
Loterie nationale - numéros gagnants	3.900 F
Remboursement Etat - congé syndical et sportif	9.353 F
Remplacement personnel enseig.présc. - part Etat	172.510 F
Remplacement personnel enseig.primaire - part Etat	346.039 F
Dotation de l'Etat	188.869.883 F
Service de guidance - part Etat	1.149.638 F
Enseignement prim/présc. - part Etat - heures supplém.	3.208.880 F
Impôt foncier	6.939.133 F
Entretien piste cyclable - part Etat	450.000 F
City-Bus - vente des billets 1997	608.039 F
Abattoir - remboursement taxe d'épuration 1997	1.441.102 F
Repas sur roues - vente:	2.575.025 F
Total:	354.353.168 F

8. Divers

- Approbation de divers contrats de travail au conservatoire de musique, à l'enseignement primaire et préscolaire;
- Approbation unanime du règlement concernant les services de taxis;
- Approbation unanime de l'acte notarié relatif à la cession à titre gratuit de biens immeubles à la société civile immobilière Marcel SCHWALEN au lieu-dit «im obersten Teich» et «in den Jeichen»;
- Approbation de la modification du règlement-taxes en ce qui concerne le tarif des taxes/kermesse;
- Le conseil communal se déclare unanimement d'accord avec la signature d'une convention de collaboration entre les villes de Gostyn et d'Ettelbruck dans les domaines de l'enseignement, de la culture, de la jeunesse et des sports ainsi que de l'administration communale.

9. Séance secrète: Indigénat



Juli 1996: Turbinenhaus am Wehr der Alzette kurz vor dem Abriß.

Foto: Arthur Müller

Séance du 31 juillet 1998

Présents: Juncker, Feypel-Diederich, Kraus, Burg, Ledesch, Arendt, Schaaf, Petry, Muller-Posing.

Absents, excusés: Gengler, Halsdorf, Spautz, Michels.

1. Personnel enseignant

Nominations:

-Par scrutin secret Madame Marie-Laure GERGEN de Bissen, détentrice du certificat de qualification pour l'enseignement primaire, est proclamée par toutes les voix titulaire d'un poste de chargée de direction d'une classe d'enseignement primaire auprès de l'administration communale de la Ville d'Ettelbruck pour l'année scolaire 1998/99.

-Par scrutin secret Madame Mariette KETTEL de Medernach, détentrice du certificat de qualification pour l'enseignement primaire, est proclamée par toutes les voix titulaire d'un poste de chargée de direction d'une classe d'enseignement primaire auprès de l'administration communale de la Ville d'Ettelbruck pour l'année scolaire 1998/99.

Personnel auxiliaire:

Dans l'intérêt du fonctionnement de l'enseignement préscolaire et primaire le conseil communal décide à l'unanimité de désigner le personnel auxiliaire suivant:

MANNON-ROEF Mady, enseignement social et moral;

LEPAGE-MAY Andrée, mi-tâche d'enseignement préscolaire;

JUNG-ROTH Betty, leçons de décharges, enseignement préscolaire;

WOLFF-KEPT Karin, leçons de décharges, enseignement préscolaire;

HOFFMANN Gerry, leçons de décharges, éducation physique;

JUNG-ROTH Betty, leçons d'accompagnement de natation;

SCHMIT-LOSCH Monique, leçons d'accompagnement de natation;

WOLFF-KEPT Karin, leçons d'accompagnement de natation;

MIRKES Roger, leçons d'enseignement musical;

WAGENER Elisabeth, leçons d'éducation artistique;

BOCK Lex, leçons de langue luxembourgeoise;

BOCK Alex, 1 leçon de géographie;

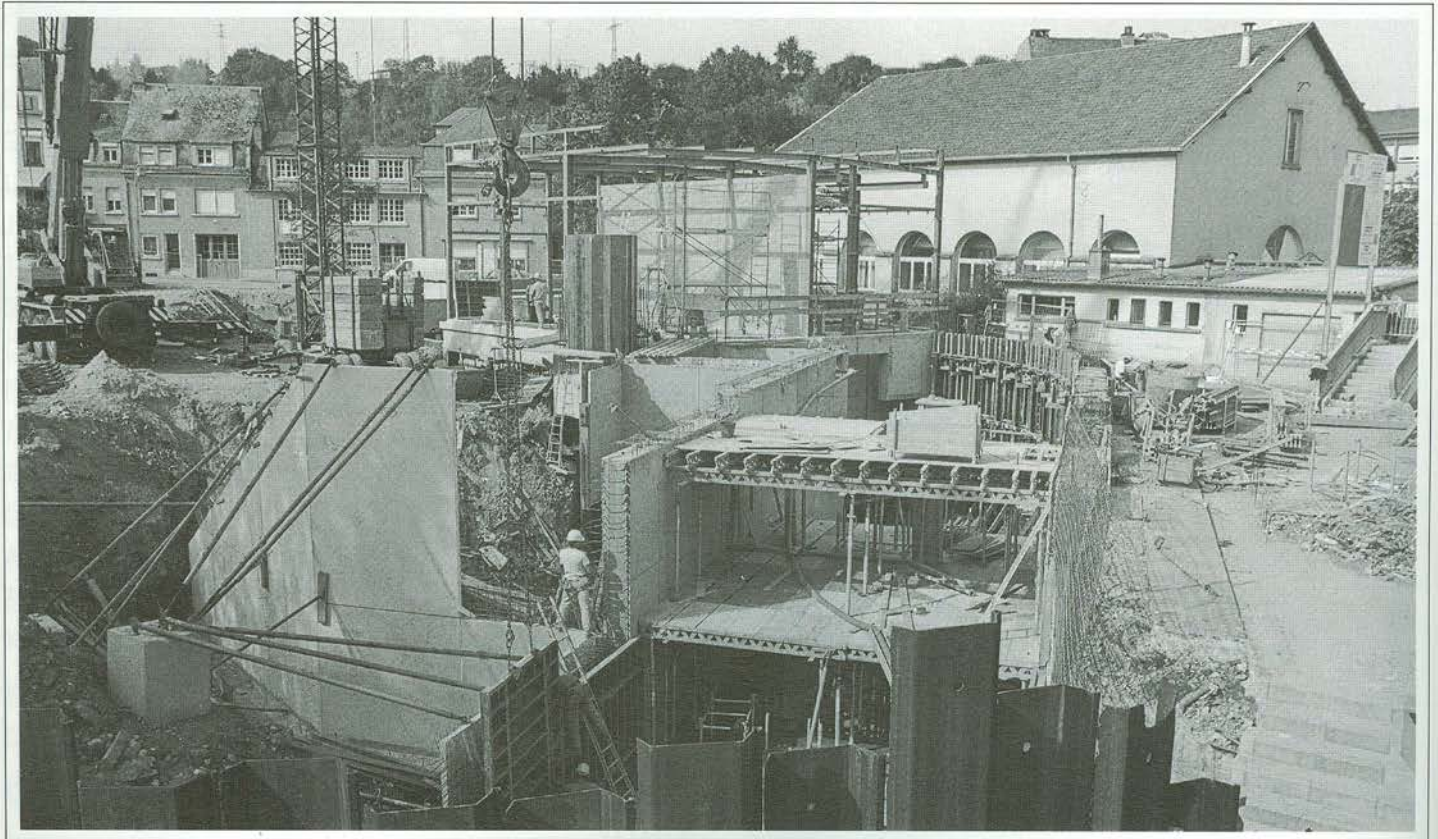
SCHILLING Peggy, 1 leçon de géographie;

JUNG-ROTH Betty, centre de documentation pédagogique;

SCHMIT-LOSCH Monique, centre de documentation pédagogique;

TOUSSAINT-LORENTZ Marguy, leçons au centre de documentation;

PRIES-BERG Viviane, remplacement de GARGANESE-RIES Jeanine.



14. September 1997: Bauarbeiten am Blockheiz- und Wasserkraftwerk.

Foto: Arthur Muller

2. Devis divers

Le conseil communal approuve par 7 voix contre 2 le devis supplémentaire de 1.600.000 F relatif à la rénovation de l'Hôtel de Ville d'Ettelbruck.

Le devis de 14.000.000 F relatif aux travaux de transformation de la tribune du stade multisports à Ettelbruck est approuvé à l'unanimité.

3. Acquisition de terrains

Le conseil communal approuve à l'unanimité le compromis du 23 juillet 1998 relatif à l'acquisition de deux terrains à bâtir situés rue Dr Klein respectivement rue de l'Ecole Agricole, au prix global de 10.000.000 F. Les terrains en question serviront à l'agrandissement du bâtiment d'enseignement préscolaire implanté sur le terrain adjacent.

Le conseil communal décide à l'unanimité d'approuver les compromis du 30 juillet 1998 relatifs à l'acquisition de trois parcelles de terrains situées au lieu-dit «im Kohrloch» à Ettelbruck et appartenant à Madame Jeanne Suzanne dite Suzette Olinger. Les terrains en question, acquis au prix de 375.000 F/are, serviront comme parking.

4. Divers

Le conseil communal décide à l'unanimité d'accepter les communes de Beaufort, Frisange et Weiswampach comme membres du Syndicat Intercommunal pour la construction et l'exploitation d'un crématoire (SICEC).

Le conseil communal décide à l'unanimité d'accorder au Dësch-Tennis Ettelbréck un subside de 50.000 F pour l'organisation de manifestations extraordinaires à l'occasion du 50^e anniversaire du club.

Séance du 11 septembre 1998

Présents: Kraus, Feypel-Diederich, Gengler, Burg, Halsdorf, Ledesch, Arendt, Michels, Muller-Posing.

Absents, excusés: Schaaf, Spautz, Juncker démissionnaire.

1. Bourgmestre honoraire

En date du 10 septembre 1998 Monsieur Edouard JUNCKER a cessé son mandat de bourgmestre de la Ville d'Ettelbruck. Membre du conseil communal depuis le 28 avril 1967, il a rempli les fonctions d'échevin pendant la période du 29 juin 1967 jusqu'au 31 décembre 1975 et celle de bourgmestre du 1^{er} janvier au 10 septembre 1998.

Au nom de toute la population de la Ville d'Ettelbruck le conseil communal tient à remercier Monsieur Edouard JUNCKER des nombreux services rendus à la ville durant son long mandat et décide à l'unanimité de lui conférer en signe de reconnaissance le titre de bourgmestre honoraire de la Ville d'Ettelbruck.

2. Personnel enseignant

Nomination:

Par scrutin secret Madame Karin MATHEWS-KAYSER de Schieren, détentrice du certificat de qualification, est proclamée avec toutes les voix titulaire d'un poste de chargée de direction des cours d'appui à l'enseignement préscolaire auprès de l'administration communale de la Ville d'Ettelbruck pour l'année scolaire 1998/99.

3. Conventions diverses

- Par six voix contre trois et contre une abstention le conseil communal approuve la convention avec la société anonyme MONOPOL relative à l'exploitation du parking du Deich à Ettelbruck.

La convention est conclue pour la durée du 01/06/1998 au 30/06/2010. La S.A. MONOPOL paiera à la commune un loyer mensuel de 50.627 F / NI 548,67.

- Le conseil communal décide par six voix contre quatre abstentions d'approuver le contrat de bail passé avec Monsieur Marco MARIANY relatif à l'implantation d'un établissement pour la vente de comestibles situé au parking de la rue du Canal à Ettelbruck. Le bail est conclu pour une durée de neuf ans, le loyer mensuel étant fixé à 20.000 F / NI 548,67.

- La convention avec l'asbl Action Familiale et Populaire relative à l'organisation et au fonctionnement de la garderie «Grimmelcher» à Ettelbruck est approuvée à l'unanimité.

4. Office social: Comptes

Le compte de gestion 1996 de l'Office Social se clôture par un boni définitif de 712.895 F.

Le compte de gestion 1997 se clôture par un mali définitif de 1.117.928 F au service ordinaire et par un mali de 414.247 F au service extraordinaire.

5. Office social: Vacance de poste

Par décision du 9 juillet 1998 l'Office Social a engagé, avec effet au 01/09/1998, Madame Danièle GOETZINGER-PEUSCH à un poste auprès de son service. La vacance en avait été publiée dans la presse.

6. Parking Clinique Saint-Louis

Le conseil communal approuve la délibération du 18 août 1998 par laquelle la commission administrative de la Clinique Saint-Louis a voté un crédit spécial de 6.000.000 F pour une gestion globale des accès au parking de la Clinique.

7. Voirie rurale

Le conseil communal décide à l'unanimité d'approuver le devis de 3.000.000 F relatif à la rénovation du mur de soutènement établi sur le chemin rural menant vers la «Haardt».

8. SIDEN: Nouvelles adhésions

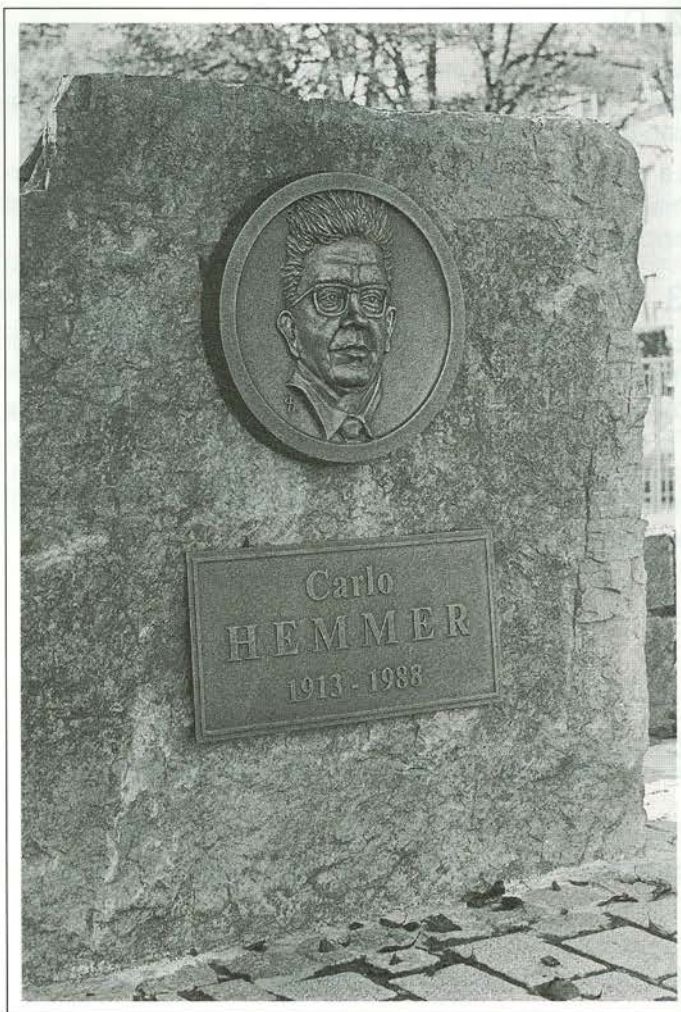
Le conseil communal approuve unanimement les adhésions des communes de Goesdorf, de Boulaide et de Neunhausen au Syndicat Intercommunal de Dépollution des Eaux Résiduaires du Nord (SIDEN).

9. Divers

- Le conseil communal décide d'accorder aux animateurs/trices une indemnité forfaitaire de 8.000 F pour l'organisation pendant les vacances d'été 1998 des six après-midi de loisirs pour les enfants des écoles primaires et préscolaires.
- Le compromis du 11 septembre 1998 relatif à l'acquisition au prix total d'un franc symbolique d'une emprise de terrain appartenant à l'Etat et situé au lieu-dit «an der Ditesbaach» est approuvé unanimement.

10. Démission

Suite à sa lettre du 10 septembre 1998, par laquelle Monsieur Edouard JUNCKER présente sa démission comme membre du conseil, les membres du conseil communal décident à l'unanimité d'accorder à Monsieur Edouard JUNCKER démission de ses fonctions de conseiller communal avec effet au 11 septembre 1998.



23. Januar 1998: Gedenkstein für Carlo Hemmer.

Séance du 9 novembre 1998

Présents: Kraus, Feypel-Diederich, Gengler, Burg, Halsdorf, Ledesch, Arendt, Schaaf, Spautz, Michels, Muller-Posing, Dusseldorf, Simon.

1. Clinique Saint-Louis

Bilan 1997

Le conseil communal décide à l'unanimité d'approuver le bilan au 31.12.1997 de la Clinique Saint-Louis tel qu'il a été arrêté par la commission administrative dans sa séance du 22 septembre 1998.

L'actif et le passif du bilan s'élève au montant de 1.820.438.336 F. La perte de l'exercice s'élève à 45.189.575 F.

Commission administrative

Renouvellement d'un cinquième des membres de la commission administrative.

Par scrutin secret et au premier tour de vote Monsieur Marc MOHR de Warken est réélu avec toutes les voix comme membre de la commission administrative de la Clinique Saint-Louis pour un terme de cinq années commençant à courir le 01/01/1999.

2. Comptes communaux 1996

Le compte administratif ainsi que le compte de gestion de l'exercice 1996 se soldent tous les deux par un boni définitif de 353.066.300 F.

Le conseil communal décide d'approuver le compte administratif de l'exercice 1996 par huit voix et cinq absentions, tandis que le compte de gestion de l'exercice en question est approuvé à l'unanimité.

3. Conservatoire de Musique

Démissions

- Le conseil communal décide à l'unanimité d'accorder à Madame Isabelle KAYSER, chargée de cours au Conservatoire de la Ville d'Ettelbruck, démission honorable de ses fonctions avec effet au 01/10/1998.

- Le conseil communal décide à l'unanimité d'accorder à Monsieur Roby LOHR, chargé de cours au Conservatoire de la Ville d'Ettelbruck, démission honorable de ses fonctions avec effet au 01/10/1998.

Nominations

- Le conseil communal décide à l'unanimité de désigner Mademoiselle Nadine EDER de Howald comme titulaire d'un poste de chargée de cours pour l'enseignement de la flûte traversière au Conservatoire de Musique de la Ville d'Ettelbruck.

- Le conseil communal décide à l'unanimité de désigner Monsieur Frank HEMMERLE de Plappeville (F) comme titulaire d'un poste de chargé de cours pour l'enseignement de la percussion au Conservatoire de Musique de la Ville d'Ettelbruck.

- Le conseil communal décide à l'unanimité de désigner Madame Christiane REILAND-SCHAUL de Contern comme titulaire d'un poste de chargée de cours pour l'enseignement du basson au Conservatoire de Musique de la Ville d'Ettelbruck.

Personnel enseignant: Statut et classement

Le conseil communal décide à l'unanimité d'approuver le tableau récapitulatif des propositions de classement, de rémunération et de statut des chargés de cours de l'Ecole de Musique de la Ville d'Ettelbruck, tel qu'il a été arrêté par le collège des bourgmestre et échevins en date du 03/11/1998.

Organisation 1998/99

Le conseil communal approuve unanimement l'organisation scolaire 1998/99 du Conservatoire de Musique de la Ville d'Ettelbruck.

	1998/99	1997/98
Total des élèves:	895	880
Elèves rés. à Ettelbruck	209	231
Elèves non résidents	686	649
Elèves adultes	205	183
Nouvelles inscriptions	172	160
Total des cours	1467	1456
Cours individuels	677	680
Total heures/par semaine	515,75	501
Nombre d'enseignants	39	39

4. Enseignement précoce

Nomination

Par scrutin secret Madame Laure BECKER-JUNCKER est engagée par onze voix contre deux comme éducatrice diplômée à durée déterminée pour le projet-pilote d'enseignement précoce à Ettelbruck.

5. Conventions, contrats, acte notarié

- Le conseil communal décide à l'unanimité d'approuver l'avenant à la convention relative à l'organisation et le fonctionnement du Benjamin Club asbl, régissant la pri-

se en charge des frais des enfants âgés de trois ans accomplis au premier septembre de chaque année.

- Le conseil communal décide à l'unanimité d'approuver la convention d'indemnisation passée en mai 1998 avec Madame Hélène GRABENER de Luxembourg, qui prévoit une indemnité de moins-value unique de 59.220 F pour les terrains agricoles et de 125.000 F pour le chalet en bois pour pertes en exploitation et en récoltes ainsi que pour des dommages extraordinaires éventuels.

- Le conseil communal décide à l'unanimité d'approuver la convention du 27 octobre 1998 passée avec Monsieur Antonio MILANO de Warken et relative à la mise à disposition pour un franc symbolique d'une parcelle d'une contenance de 63 ca située dans la cité Waarkdall. L'intérêt public n'est pas affecté par la convention en question.

- Le conseil communal décide à l'unanimité d'approuver le contrat du 3 novembre 1998 passé entre le collège échevinal et les consorts DIMMER-WISER de Larochette relatif à la location d'une aire de jeux située avenue Salentiny pour une durée de trois ans, soit jusqu'au 31 décembre 2002, moyennant paiement d'un loyer mensuel de 28.000 F.

- Le conseil commune décide à l'unanimité d'approuver le contrat de bail du 29 septembre 1998 relatif à la sous-location à Monsieur Gilles NOESEN-HESS, cultivateur à Septfontaines, d'un pré situé section D de Grentzingen pour un loyer annuel de 21.000 F.

- Le conseil communal décide à l'unanimité d'approuver la convention du 29 octobre 1998 relative à la servitude d'intérêt public concernant la pose de deux tuyaux de canalisation pour eaux de pluie d'un diamètre de 100 cm chacun dans le terrain à bâtir situé avenue Salentiny à Ettelbruck, appartenant à Monsieur Ernest-Alphonse MICHELS-MARX de Luxembourg, moyennant une indemnité forfaitaire de 100.000 F.

- Le conseil communal décide à l'unanimité d'approuver les compromis relatifs à la régularisation des emprises du chemin du Camping.

- Le conseil communal décide à l'unanimité d'approuver l'acte notarié du 15 septembre 1998 relatif à l'acquisition de deux terrains à bâtir situés rue Dr Klein respectivement rue de l'Ecole Agricole et appartenant à Madame Marcelle LANNERS, épouse Eugène WOLTER de Bettembourg, au prix global de 10.000.000 F.

6. Devis

Le conseil communal décide à l'unanimité d'approuver le devis estimatif de 1.400.000 F relatif au renouvellement de la toiture de la Maison Communale.

7. Subsidés et subventions

- Subside de 40.000 F à accorder au DT Etzella pour sa participation en coupe d'Europe en Italie du 27 au 31 août 1998;
- Subside de 5.000 F à accorder au comité d'organisation pour l'érection du monument «Les Maquisards» à Esch-sur-Alzette;
- Subside extraordinaire de 220.000 F à accorder à la commune de Gostyn à titre de bourses d'études à accorder à des élèves méritants et nécessiteux;
- Aides humanitaires:

Croix-Rouge (sinistrés d'Amérique centrale)	100.000 F
Elèves nécessiteux de Gostyn	50.000 F
Terre des Hommes	50.000 F
Action Solidarité Tiers Monde	50.000 F
Ile de Paix	50.000 F
Association d'Amitié avec le peuple cap-verdien	50.000 F
Hëllef fir Rosario	50.000 F
Indesch Patenschaften	45.000 F
Enfants d'Ailleurs	45.000 F
Convois humanitaires pour la Roumanie	45.000 F
Aide aux enfants atteints d'un cancer	45.000 F
Parents d'accueil de Tschernobyl	45.000 F

Les subsides et subventions sont accordés par décision unanime.

8. Commissions consultatives

Le conseil communal décide à l'unanimité d'arrêter comme suit les modifications de la composition de différentes commissions consultatives:

Commission du Troisième Age

Monsieur John DUSSELDORF (CSV) remplacera Monsieur Jos GENGLER et présidera la commission en question;

Commission Scolaire

Monsieur Pierre KRAUS (CSV), président en remplacement de Monsieur Edouard JUNCKER;

Commission des Finances

Monsieur Camille SIMON (CSV) remplacera Monsieur Pierre KRAUS;

Commission des Bâtisses

- Monsieur Pierre KRAUS (CSV), président en remplacement de Monsieur Edouard JUNCKER;
- Monsieur John PEUSCH (CSV) remplacera Monsieur Arrnand ROTH;

Commission des Régies et de l'Energie

- Monsieur John DUSSELDORF (CSV) remplacera Monsieur Jos GENGLER;
- Monsieur John PEUSCH (CSV) remplacera Monsieur Camille SIMON;

Commission Sociale et Familiale

- Monsieur Camille SIMON (CSV), président en remplacement de Monsieur Jos GENGLER;
- Monsieur Cary MICHELS (Déi Gréng) remplacera Monsieur John DENEL;

Commission des Sports

- Monsieur John DUSSELDORF (CSV), président en remplacement de Monsieur Pierre KRAUS;
- Monsieur Thierry LUTGEN (CSV) remplacera Monsieur John DUSSELDORF comme membre;

Commission de la Circulation

Monsieur Gast WERNER (Déi Gréng) remplacera Monsieur John DENEL.

9. Divers

- Admission de la commune de Garnich au SIGI;
- Admission de la commune de Heinerscheid au SIDEN;
- Approbation du décompte partiel relatif aux travaux de construction du bassin de rétention à Welscheid;
- Approbation des contrats de louage de service à durée déterminée pour chargés de cours aux écoles communales;
- Délégation de Monsieur Pierre KRAUS, bourgmestre, comme membre du comité syndical du SIDEN;
- Approbation de la convention du 21 novembre 1995 relative au centre de rencontre pour jeunes passée entre l'Etat du Grand-Duché et la commune d'Ettelbruck;
- Fixation du prix des repas sur roues à 275 F, y compris les frais de distribution.

Toutes les décisions sont prises à l'unanimité.

10. Points ajoutés à l'ordre du jour

Conformément à l'article 13 de la loi communale du 13 décembre 1988 les points suivants ont été ajoutés à l'ordre du jour par le groupe politique du POSL.

a) Options et décisions à prendre dans le contexte de l'augmentation du trafic routier à Ettelbruck et en particulier dans l'avenue Salentiny suite aux différents projets de construction (lycées techniques, internat, nouvelle clinique etc) envisagés à court et moyen terme.

Le bourgmestre informe le conseil communal que ce problème sera discuté dans le cadre du nouveau plan d'aménagement général.

b) L'avenir du Lycée Technique d'Ettelbruck, du Lycée Technique Agricole et de l'Internat en ce qui concerne leur site et leurs infrastructures.

Le bourgmestre informe le conseil communal que le collègue échevinal a adressé en date du 4 août 1998 une lettre à Monsieur le Ministre des Travaux Publics avec copie à Madame le Ministre de l'Education Nationale pro-

posant différents sites notamment Grentzingen et Haardt pour le maintien du Lycée Technique Agricole à Ettelbruck.

Dans sa réponse du 18 août 1998, Monsieur le Ministre des Travaux Publics a affirmé qu'il a transmis les observations du collège échevinal à Monsieur le Directeur de l'Administration des Bâtiments Publics dont les services, ensemble avec le département de l'Education Nationale, seraient actuellement en train d'examiner la réorganisation des établissements scolaires secondaires d'Ettelbruck.

Dans cet ordre d'idées, le bourgmestre propose d'attendre la prise de position définitive des ministères concernés et d'ajourner la discussion sur le point mis à l'ordre du jour par le POSL.

c) Confirmation du mandat de délégué de la commune d'Ettelbruck de Monsieur Edouard JUNCKER au sein du SIDEC.

Comme le mandat de Monsieur Juncker n'a pas été annulé, une confirmation de son mandat est superflue.

d) Pourquoi le collège échevinal, tout en étant en connaissance de ce qui se passe sur le chantier du Lycée Technique, ne trouve-t-il pas nécessaire de faire respecter les procédures normales qu'il se permet pourtant d'imposer en cas pareil à tout autre administré?

Vu l'urgence de la mise en place des conteneurs, le bourgmestre a fait abstraction de la demande de l'avis de la commission des bâtisses.

La procédure de reclassement de terrain devant obligatoirement être soumise au conseil communal siégeant en séance publique, de quel droit le collège échevinal prive-t-il les mandataires politiques de la commune d'exercer cette mission leur confiée par l'électeur?

Le terrain sera reclassé dans le cadre du nouveau plan d'aménagement.

11. Séance secrète:

Demandes en naturalisation

Rectification - Berichtigung

„de REIDER“ Nr 24 Seite 15: Séance du 12 juin 1998

TOUR 10

Gilsdorf	8 ²⁰ - 8 ³⁵
Angelduerf	8 ⁴⁵ - 9 ⁰⁰
Bierden	9 ¹⁵ - 9 ³⁰
Buurschent	9 ³⁵ - 10 ¹⁰
Mäerzeg	10 ⁴⁰ - 11 ¹⁰
Grosbous	11 ¹⁵ - 11 ³⁰

Ettelbreck	13 ⁴⁵ - 15 ⁰⁰
Diekirch	15 ¹⁰ - 15 ⁴⁰
Fiels	15 ⁵⁵ - 16 ²⁵

DONNESCHDES DEN:

7/1 • 21/1 - 4/2 • 18/2 - 4/3 • 18/3 -
1/4 • 15/4 • 29/4 - ~~13/5~~ • 27/5 -
10/6 • 24/6 - 8/7 • 22/7 - ~~5/8~~ • ~~19/8~~ -
~~2/9~~ • 16/9 • 30/9 - 14/10 • 28/10 -
11/11 • 25/11 - 9/12 • 23/12

2000: ~~6/1~~ • 20/1

2

BICHER BUS

Bicherbus
3, rue du Moulin • L-9258 Diekirch
Tel. 80 85 36
Kulturministère – Lëtzebuerg

1999
WOU
WINI
KENNT
DE
?

BICHER BUS

Jüdische Bevölkerung in Ettelbrück

Zum Gedenken an eine einst blühende Religionsgemeinschaft

Will Dondelinger / Arthur Muller

Teil III

Von 1832 bis 1881 waren 36 Religionsmitglieder der Ettelbrücker Gemeinde in Luxemburg beerdigt worden.

Die erste jüdische Beerdigung von Ettelbrück nach Luxemburg fand, wie schon erwähnt, im Jahre 1832 statt. Es war der in Erpeldingen am 14. Juli im Alter von zweieinhalb Jahren verstorbene Lion Samson, Sohn der Eheleute Isaac Joseph Samson und Jeannette Rachel.

Fünf Jahre später wurde der in Waldwies gebürtige Götschel Bonn, Ehemann von Henriette Abraham, nach der Hauptstadt überführt. Er war am 12. April 1837 im Alter von 58 Jahren verschieden. In größeren Abständen folgten nun die ersten in Ettelbrück geborenen und dort verstorbenen israelitischen Bürger. Sie wurden allesamt nach einer beschwerlichen Fahrt in dem mit Pferden bespannten Leichenwagen zum 30 km entfernten Luxemburg gebracht, um auf dem jüdischen Friedhof in Clausen ihre letzte Ruhe zu finden. Auffallend ist, daß unter den 36 jüdischen Verstorbenen 14 Kinder verzeichnet sind.

Name	Vorname	Geburtsdatum	Geburtsort	Sterbedatum	Sterbeort
BERMANN	Daniel	06/12/1876	Ettelbruck	07/12/1876	Ettelbruck
BLOCH	Thérèse	1795	Busendorf/Lorr.	29/07/1872	Ettelbruck
BONN	Götschel	CIR 1779	Waldwies	12/04/1837	Ettelbruck
CAHEN	Isaac	CIR 1802	Wawern/Saarbourg	22/04/1874	Ettelbruck
GODCHAUX	Jeannette	13/10/1807	Luxembourg	13/05/1876	Ettelbruck
GOMPEL	Michel	16/03/1876	Ettelbruck	11/02/1881	Ettelbruck
GOMPEL	Sylvain	21/03/1846	Luxembourg	09/04/1877	Ettelbruck
ISRAEL	Adolphe	30/05/1843	Ettelbruck	17/04/1845	Ettelbruck
ISRAEL	Constant	03/02/1867	Ettelbruck	16/06/1868	Ettelbruck
ISRAEL	Gerson	08/08/1804	Freymacher	27/11/1863	Ettelbruck
ISRAEL	Henriette	23/09/1858	Ettelbruck	17/02/1869	Ettelbruck
ISRAEL	Léon	30/12/1878	Ettelbruck	17/02/1881	Ettelbruck
ISRAEL	Né-mort	24/04/1845	Ettelbruck	24/04/1845	Ettelbruck
ISRAEL	Né-mort	30/01/1866	Ettelbruck	30/01/1866	Ettelbruck
ISRAEL	Salomon	1797	Koenigsmacher	24/01/1873	Ettelbruck
ISRAEL	Sarah	10/11/1831	Ettelbruck	10/06/1866	Ettelbruck
JOSEPH	Bernard	CIR 1828	Aach/Trèves	28/07/1880	Ettelbruck
KAHN	Henriette	19/03/1859	Ettelbruck	04/05/1860	Ettelbruck
KAHN	Meyer	13/09/1858	Diekirch	20/07/1859	Ettelbruck
KAHN	Moïse	29/12/1817	Montenach/Sierck	09/01/1864	Ettelbruck
KAHN	Salomon	CIR 1784	Montlich/Moselle	23/02/1872	Ettelbruck
LAZARUS	Mathilde	CIR 1861	St. Matheis/Trèves	25/02/1862	Ettelbruck
LEVY	Adolphe	16/03/1870	Ettelbruck	26/03/1870	Ettelbruck
LEVY	Clémentine	16/11/1874	Ettelbruck	28/02/1875	Ettelbruck
LEVY	Régine	10/08/1877	Ettelbruck	14/08/1878	Ettelbruck
LEVY	Salomon	CIR 1799	Aach/Trèves	18/03/1875	Ettelbruck
LEVY	Né-mort	1872	Ettelbruck	27/03/1872	Ettelbruck
MAYER	Babette	24/11/1828	Forbach	08/07/1869	Ettelbruck
MAYER	Bernard	CIR 1848	Wawern/Saarbourg	23/09/1874	Ettelbruck
MAYER	Pauline	CIR 1852	Wawern/Saarburg	18/03/1870	Ettelbruck
PICKARD	Lion	CIR 1808	Luxembourg	01/07/1873	Ettelbruck
SAMSON	Lion	CIR 1830	Luxembourg	14/07/1832	Erpeldange
SCHWARTZ	Madeleine	CIR 1841	Illingen/Ottweiler	18/09/1880	Ettelbruck
SELIGMANN	Salomon	CIR 1817	Merzig/Saar	22/02/1878	Ettelbruck
WOLFF	Gertrude	04/03/1803	Eschenau	30/12/1872	Ettelbruck
WORMS	Mayer	CIR 1813	Courcelles/Moselle	06/12/1863	Ettelbruck



Das Gesuch zur Errichtung eines eigenen Friedhofes wurde von der Gemeindeverwaltung vorerst abschlägig behandelt mit der Begründung, die jüdischen Familien seien erst seit wenigen Jahren so zahlreich in Ettelbrück ansässig.

Die Regierung hingegen befürwortete das Gesuch mit der Bemerkung, Unkosten und Transportschwierigkeiten nach Luxemburg seien bei Beerdigungen von Ettelbrück aus zu groß. Daraufhin gewährte ebenfalls der Ettelbrücker Gemeinderat am 24. Dezember 1880 ein Subsid von 600 Franken und genehmigte am 18. Juni 1881 den Plan und den Kostenanschlag zum Bau des neuen Friedhofes in der „Ditgesbach“. Zur Fertigstellung der Umfassungsmauer wurden 1881 und 1883 Subsidien von je 300 F gutgeheißen.

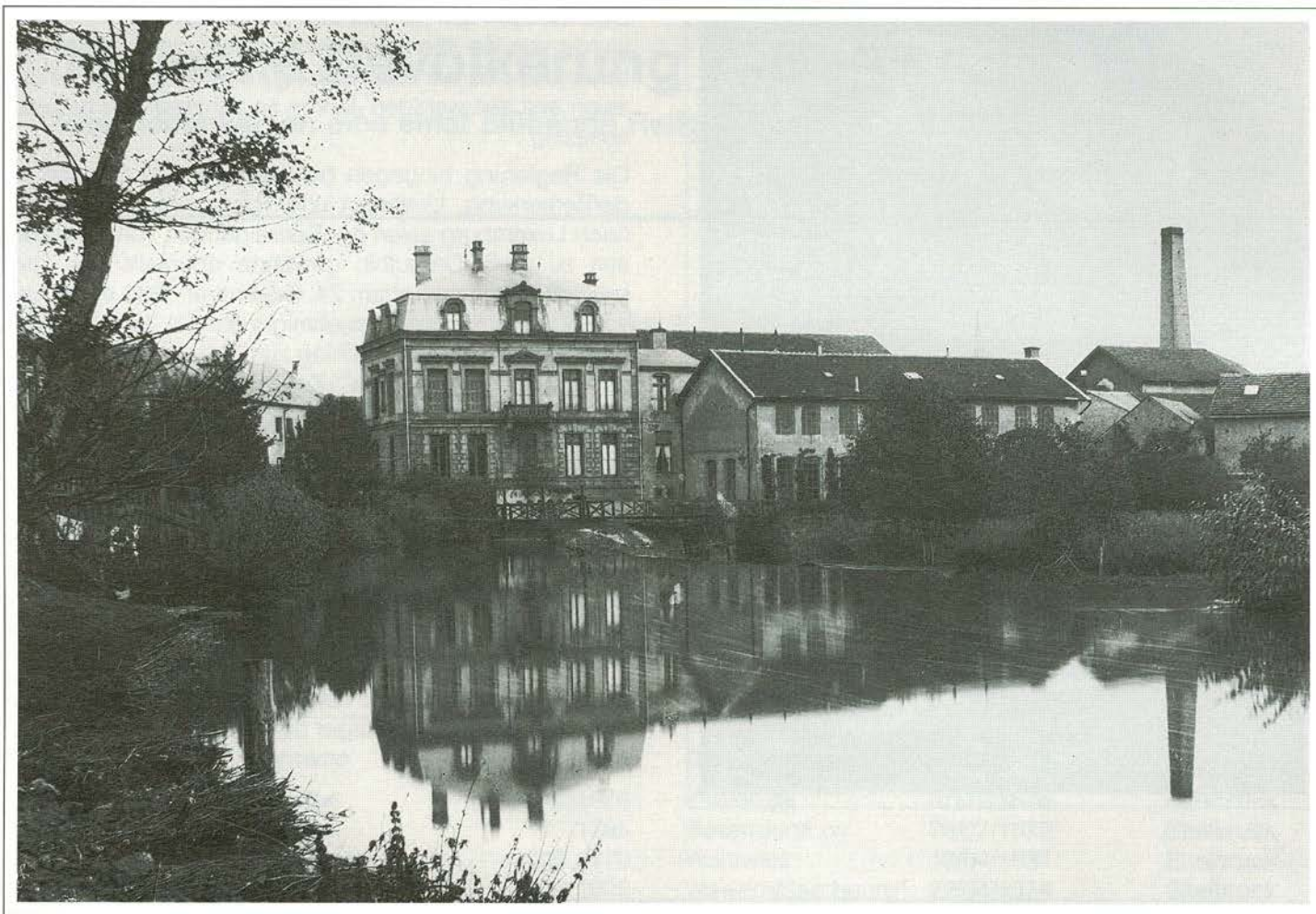
Die letzten nach Luxemburg überführten Verstorbenen waren die in Ettelbrück geborenen Knaben Michel Gompel und Léon Israel. Auf dem neuen, der jüdischen Gemeinde in Ettelbrück gehörenden Friedhof, fand als erster Tote am 11. Juni 1882 Auguste Levy, der 8 Jahre alte Sohn des Ehepaares Feis Levy und Rosine Kahn, seine letzte Ruhestätte.

Seither wurden bis zum Jahre 1999 am Fuße der Nuck etwa 189 jüdische Mitbürger beigesetzt.



Israelitischer Friedhof in Ettelbrück.

Fotos: Arthur Müller



Ansicht der Ettelbrücker Godchaux-Fabrik um 1900.

Foto: Alphonse Kremer

Im Jahre 1881 trat der Händler Joseph Cahen aus Ettelbrück mit 13 weiteren Gesellschaftlern in die von den Gebrüdern Jules und Louis Godchaux verwalteten Pulvermühler Tuch- und Trikot-Fabrik ein.

Unter dem Impuls des in Ettelbrück beheimateten und dortigen Gemeinderatsmitgliedes Jules Godchaux erfolgte 1883 die Fusion der Ettelbrücker Filiale mit der inzwischen gegründeten Aktiengesellschaft unter der Bezeichnung „Draperies Luxembourgeoises S.A.". Sie gehörte zu den führenden Betrieben der Textilverarbeitung in Europa. Allein in Ettelbrück waren Mitte der achtziger Jahre bis zu 300 Werk tätige beschäftigt. Im Jahre 1890 bescherten die von den USA verordneten Schutzzölle auf Textilwaren der Woll- und Tuchindustrie einen harten Rückschlag. In der Folge wurde die Ettelbrücker Wollwäscherei nach Pulvermühl verlegt, so daß nur noch die Spinnerei verblieb. Dieselbe arbeitete mit verminderter Belegschaft bis zur Zerstörung der Fabrikanlagen während der Ardennenschlacht 1944-45.



Als das Gesuch einen jüdischen Religionsbeamten in Ettelbrück zu subventionieren vom Justizdirektor abgelehnt wurde, übernahm die Gemeinschaft auf eigene Kosten die Anstellung eines Religionslehrers, namens Besslinger, welcher allerdings schon im Jahre 1889 verstarb. Er vermachte sein gesamtes Vermögen

der Ettelbrücker jüdischen Gemeinde. Dies ermöglichte der nun 30 Familien zählende Gemeinschaft, welche sich schon vorher um ein geeignetes Unterrichtslokal für die jüdische Lehre bemüht hatte, den Bau einer Schule mit Lehrerwohnung in Angriff zu nehmen. Zu deren Bau, in direkter Nähe der Synagoge, gewährte der Gemeinderat im Jahr 1890 ein Subsid von 250 F. Die Miete eines Schulsaaes in der Primärschule wurde ebenfalls von der Gemeinde übernommen. Moses Levy versah seit diesem Jahr das Amt des israelitischen Religionslehrers.

Am 12. November 1895 war Joseph Cahen, der seit mehr als dreißig Jahren durch seinen Einsatz als Vorsteher der Ettelbrücker jüdischen Gemeinde sich große Verdienste um deren Aufbau erworben hatte, zur letzten Ruhe geleitet worden. Ein endloser Zug von einheimischen und auswärtigen Trauergästen beteiligten sich an der Abschiedsfeier. Rabbiner Dr. Blumenstein würdigte in bewegenden Worten Leben und Wirken des Verewigten. Darauf widmete der seit kurzem in Ettelbrück amtierende neue Religionslehrer Abraham Kahn im Namen der israelitischen Religionsgemeinschaft, dem Verstorbenen einen nicht minder ergreifenden Nachruf. Mit dem langjährigen jüdischen Vorsteher hatte die Gemeinde Ettelbrück einen seiner achtbarsten Bürger verloren.





Die Synagoge im Ettelbrücker Stadtbild - Ausschnitt eines Aquarells von Louis Jacoby (1878).



Israelitische Schule mit Lehrerwohnung neben der Synagoge.

Foto: Arthur Müller

Vokal-Nachrichten.

Ettelbrück, 12. Sept. Kunst. Dieser Tage hatten wir die Gelegenheit, die hiesige Synagoge zu besichtigen. Der äußere Bau läßt nicht auf die inneren Kunstschätze schließen. Dort sehen wir einen roten Blüsch-Vorhang mit großartigen Goldstickereien auf's künstlerischste ausgeführt. Es lohnt sich jeder Kennerin von Kunststickerei diesen prachtvollen Vorhang gelegentlich zu befehen.

Im Jahre 1896 feierte die jüdische Gemeinde das 25 jährige Jubiläum der Ettelbrücker Synagoge, welches am 3. Dezember mit einem freundschaftlichen Tanzabend im Hôtel Dondelinger in der Großstraße abgeschlossen wurde.

Im Laufe der letzten dreißig Jahre hatte die jüdische Bevölkerung Ettelbrücks stetig zugenommen. Der Pferdehändler Bernhard Kann, geboren in Dörrebach bei Koblenz im Jahre 1852 und seit 14 Jahren wohnhaft in Ettelbrück, wurde im Jahre 1894 naturalisiert. Der 1869 in Schweich bei Trier geborene Abraham Kahn kam, nachdem er seit 24 Jahren als Händler in Ettelbrück ansässig war, im Jahre 1905 ebenfalls um seine Naturalisierung ein. Um diese Zeit trat Felix Kahn mit seiner Ochsen- und Schweinemetzgerei in Erscheinung. Marx Levy schlug sich 1917 als Metzger und Handelsmann in der Feulenerstraße auf. Ab 1903 ungefähr betreibt Arthur Wolff sein in der Großstraße gelegenes Wollwaren- und Pelzgeschäft. Die Inhaber Kann-Mayer eröffneten im Jahre 1905 das seither im ganzen Land bestbekannte Kleider- und Textilkaufhaus.



Zu Anfang des 20. Jahrhunderts unterhielt die israelitische Gemeinde in Ettelbrück eine eigene Primärschule. Deren Lehrer, namens Abraham Rabinowitsch, geboren am 15. Oktober 1862 in Axota in Rußland, erwarb im Jahre 1911 die luxemburgische Nationalität. 1913 folgte ihm ein neuer Lehrer namens Teitelmann, der ebenfalls russischer Abstammung war.

Die im Laufe des 19. und 20. Jahrhunderts in Ettelbrück ansässig gewordenen jüdischen Familien waren tolerante, bescheidene und kontaktfreudige Bürger. Religiöser Fanatismus war ihnen zuwider. Problemlos verlief das Zusammenleben ihrer Kinder mit ihren Altersgenossen, sowohl in der Schule als auch beim Spiel. So tauschten zum Beispiel viele benachbarte Hausfrauen mit ihnen Küchenrezepte aus. Man erkundigte sich über speziell hergerichtete Mahlzeiten welche gelegentlich jüdischer Feste aufgetischt wurden. Ältere Mitbürger können sich noch daran erinnern wie sie als Kinder zum Pessachfest



Der von den Nazis im Herbst 1940 beschädigte Vorhang.

Foto: Albert Wirth

mit ihren jüdischen Nachbarn den Meerrettich gegen den bekannten „Maateskuch“ austauschten.

Die ortsansässigen Pferde- und Viehhändler, zeitweise 7 an der Zahl, waren besonders in den Bauerndörfern gern gesehene Handelspartner, die durch Handschlag mit dem Bauern ihr Geschäft verbindlich machten.

Allerdings war die jüdische Jugend in dem Sinne benachteiligt, daß die damals nahezu einzigen katholischen Jugendvereine wie Pfadfinder, Jünglingsverein, Meßdiener und Chorknaben ihnen nicht zugänglich waren. Lediglich in die im Jahre 1852 gegründete Ettelbrücker Musikgesellschaft, in welcher Jules Godchaux als langjähriges Vorstandsmitglied tätig war und in dem im Jahre 1894 gegründeten Turnverein „Société de Gymnastique et de Sauvetage“, ab 1902 „La Patrie“, konnten die Jungen aufgenommen werden. Zur Auswahl einer größeren ihnen angepaßten Jugendvereinstätigkeit gründeten sie im Jahre 1928 den „Cercle Israélite d'Ettelbruck“.

Zu erwähnen bleibt die Tatsache, daß ab 1900 im katholischen Pensionnat Sainte-Anne in Ettelbrück eine ganze Reihe Töchter jüdischer Familien als willkommene Schülerinnen eingeschrieben waren.







Bernard Kann

❖ Pferdehandlung ❖

Ettelbrück (Großherzogtum Luxemburg).

Telephon Nr. 127

Telephon Nr. 127

❖ VASELINE, OEL- & FETT - FABRIK ❖

Directer Import
Amerikanischer
und
Russischer Maschinen-
Öle

Maschinen- & Adhäsionsfette
Flüssige & consistente
Wagenfette

Isidor LEVY

Rechnung für *Vin* *Joseph Blücher, Grand-Duché de Luxembourg*
Hier

Ettelbrück, den 21. Juni 1902

JOS. CAHEN,

En gros. Manufacturwaaren-Confection. En détail.

Rechnung für *Die Gemeinde-Verwaltung* *Ettelbrück*

OEL- UND FETTHANDLUNG

D. BERMANN, ETTTELBRÜCK

En Gros Rogendecken & wollene Pferddecken En Détail

TELEPHON NO 171
POSTSCHECKKONTO 3579

BANKKONTEN
Internationale Bank, Ettelbrück
Banque Générale du Luxembourg, Ettelbrück

Automobilöl
Fußbodenöl
Maschinenöl
Cylinderöl
Centrifugenöl
Motoröl
Speiseöl
Putzwolle
Fischtran

Fensterleder
Wagenfett
Lederfett
Stauferfett
Riemenharz
Hufsalbe
Bodenwische
Bohrbürsten

RECHNUNG für

Schlerchthaus *Wall*

Sandte Ihnen für Ihre Rechnung und Gefahr per _____, Ziel _____ Monate oder gegen bar _____ Skonto.
Verfallene Beträge erlaube mir ohne weitere Benachrichtigung per Post einzuziehen. Zinspflichtig gemäß Gesetz vom 23. Juni 1909.

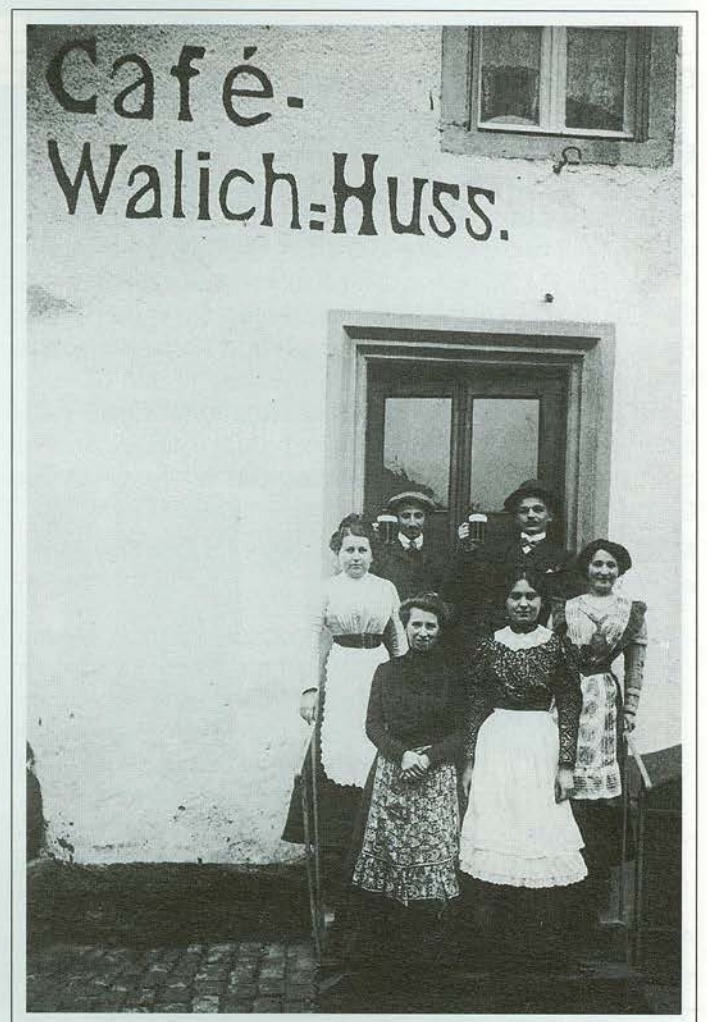
Ettelbrück, den 28/3 1902



Arthur Wolff (2. v.r.) Mitglied seit 1905, inmitten der Ettelbrücker Turnerriege.



Die Geschwister Claire und Frieda Levy mit ihren Freundinnen.



Geselliges Treffen jüdischer Nachbarn am „Husseneck“.



Der Metzger und Gastwirt Jos Hertz in spaßiger Gesellschaft.

Eine neuartige Zusammensetzung des Gemeinderates war am 31. Oktober 1920 aus den ersten Proporzahlen hervorgegangen. Von den damaligen 3 Ettelbrücker Parteien erhielt der Mittelstand 3 Sitze, die Sozialdemokraten 1 Sitz, die Ordnungs- und Fortschrittspartei 6 Sitze. Die Sektion Warken hatte einen Vertreter. Der Viehhändler Emile Hertz, der in der Ordnungs- und Fortschrittspartei kandidiert hatte, wurde mit 693 Stimmen in den Gemeinderat gewählt, dem er bis 1934 angehörte. Emile Hertz starb im Jahre 1937. Er war somit nach Jules Godchaux der zweite Vertreter der jüdischen Gemeinde der in den Gemeinderat gewählt wurde.

Mitte der Dreißiger Jahre lebten folgende jüdische Familien in Ettelbrück:

- Großstraße: Cahen Joseph, Cahen Moses, Hertz Nathan, Kahn Sally, Kann Jacques, Witwe Levy Mayer, Siegelmann Moses, Siegelmann Mendel, Wolff Arthur, Wolff Léon, Witwe Paul Deutsch-Wolff;
- Adolf-Avenue: Altmann Samuel, Bermann Daniel, Bernard Jacob, Cahen Emile, Witwe Félix Kahn, Levy Moses;
- Impasse Prince Henri: Gorge Norbert;
- Stadthausplatz: Cahen Arthur;
- Nordstraße: Kann Félix;
- Feulenerstraße: Gompel Caroline, Levy David, Levy Max;

- Bastnacherstraße: Hertz Emile, Goldstein Eugène, Gorge Manfred, Hayum Isaak, Hertz Leopold, Kahn Abraham, Ossowski Joseph, Vormus Lucien;
- Handelsstraße: Hertz Joseph;
- Schlachthofstraße: Hertz Michel;
- Karregasse: Witwe Joseph-Bermann, Marcel Bermann, Kann Benjamin;
- Warkenerstraße: Levy Jakob, Miotelka Kalmann, Prangel Abraham, Adler David;
- Rue Dicks: Levy Jakob, Baum Ludwig, Levy Siegfried, Nachman Wilhelmine, Stern-Baum Joseph.

Zählt man die jeweiligen Ehefrauen die zur Familie gehörenden Kinder sowie das jeweilige Hauspersonal hinzu, so ergibt die Zusammenstellung mindestens 45 Haushalte mit insgesamt etwa 124 Personen.



Trotz der allgemeinen Wirtschaftskrise nach dem Börsenkrach von 1929 konnte sich die Ettelbrücker Handels- und Geschäftswelt in zufriedener Weise entwickeln. Dies war vor allem dadurch bedingt, daß einerseits die ländliche Bevölkerung weniger betroffen wurde, andererseits durch die Errichtung (1928-32) der Ackerbauschule und die nachfolgende Einbindung der Avenue Salentiny ins Ettelbrücker Wohngebiet das städtische Geschäftsleben durch die Anwesenheit zahlreicher Bauarbeiter und Handwerker vorteilhaft beeinflusst wurde.

So hatten Anfang der Dreißiger Jahre, gelegentlich der beiden ersten Ettelbrücker Braderien 1930 und 1931, folgende jüdische Geschäfte ihre Teilnahme am Ausverkauf zugesagt:

- Robert Cahen, Konfektionsgeschäft, Totalausverkauf wegen Abreise (Großstraße);
- Joseph Cahen, Schuhgeschäft, Großstraße;
- Arthur Wolff, Warenhaus;
- Jacques Kann, Konfektionshaus;
- Schwall et Cie, Inhaber Léon Levy, Strumpfhandlung, Regenschirme und Wollwaren;
- Joseph Ossowski, Schnellsohlerei, Kurz- und Strumpfwaren, Bastnacherstraße;
- Manfred Gorge, Lederhandlung, Bastnacherstraße;
- Eugène Goldstein, Kurzwarengeschäft, Bastnacherstraße;
- Lucien Vormus-Hertz, Sattler und Polsterer, Bastnacherstraße;
- Gebrüder Hertz, Metzgerei und Gastwirtschaft, Handelsstraße;
- Arthur Cahen (aal Cahens), Herrenkonfektion und Manufakturwaren, Stadthausplatz;
- Witwe Joseph Bermann, Kurzwarengeschäft, Karregasse;
- Samuel Altmann, Schneidermeister, Adolfsstraße.



Jüdische Geschäfte gelegentlich der 1. Ettelbrücker Braderie (1930).

Sammlung: Arthur Müller

Stadt Ettelbrück.

April-Jahrmarkt

Wegen der israelitischen Feiertage findet dieser
Jahrmarkt, verbunden mit Magerviehmarkt,
am Montag, den 6. April statt.
Buttermarkt am 7. April bleibt bestehen.

Ettelbrück, am 30. März 1936.

Die Stadtverwaltung.

Druckerei: Fritz Kiper, Ettelbrück.

Die Kaufleute, deren Qualitätswaren sich eines guten Rufes erfreuten, waren besonders von der Landbevölkerung der Umgegend und bis weit ins Ösling hinauf sehr geschätzt. Professor Tony Bourg aus Weicherdingen hat in einem Beitrag, der am 1. Januar 1960 im „Lëtzeburger Land“ veröffentlicht wurde, der Ettelbrücker jüdischen Geschäftswelt eine bleibende Anerkennung gewidmet. Über das Erlebnis seines Aufnahmeexamens ins Diekircher Gymnasium schrieb er u. a.:

„Il y avait pour les gens de chez moi deux villes qui comptaient: Clervaux d'abord, où ils se rendaient par la route tournante en tombereau, quand ils avaient des porcelets à vendre au marché. Ettelbruck ensuite, la grande cité de commerce, avec des costumes et des robes à la mode, avec la boutique de l'aimable Juif, là-haut au coin de la rue, qui vous permettait de palper longuement les vêtements et les étoffes, de les tourner et de les retourner et qui avait ainsi gagné la réputation d'un homme honnête, d'un marchand qui n'avait rien à cacher. Diekirch, étant bien proche de ce centre attrayant, il fut décidé un jour de printemps, alors que dans tous les bois d'alentour les villageois décortiquèrent les chênes, que j'irais au „collège“ de cette ville en automne et qu'on viendrait me voir chaque fois que l'on serait à Ettelbruck.“



Arthur CAHEN

(aal Cahens)

— Stadthausplatz —

Ettelbrück

stellt zur Braderie als Spezialität einen ganz enormen Posten

Herrenanzugstoffe

zu den allerbilligsten Fabrikpreisen zum Verkauf aus.

Gewähre ferner auf sämtlichen

Manufakturwaren und Herrenkonfektion

— einen grossen RABATT —

BOUCHERIE - RESTAURANT

HERTZ Frères

Tél. 217 ETTTELBRUCK Tél. 217

Manger à toutes heures.

Total-Ausverkauf

wegen Abreise.

Die gesamte Ware muss bis dann geräumt sein

Konfektion Stoffe jeder Art

zu fabelhaft billigen Preisen.

Robert Cahen, Ettelbrück

.....
LEDER
GAMASCHEN
FENSTERLEDER
BOHNERWACHS
SCHUHRIEMEN

aller Art.

10% Rabatt.

M. Gorge, Lederhandlung

Bastnacherstrasse
STAND: Buttermarkt.
.....

Besuchen Sie unsern
Stand

Grosstrasse

Es wird alles

halb verschenkt.

Warenhaus

Arthur WOLFF.

Bei Cahen's Joss
kritt der alles
bäl emsoos

Joseph Cahen,
Ettelbrück.

.....
Bonnetterie

Mercerie

Schnellsohlerei

Joseph Ossowski

Ettelbrück,
rue de Bastogne.

.....

UNION DES JEUNES GENS ISRAÉLITES, ETTTELBRÜCK

Einweihung eines Sefers

gestiftet von Herrn

A. FRANK, HAUPERSWEILER

in der Synagoge zu Ettelbrück

Festgottesdienst

Freitag, den 24. Oktober 1930, abends 4¹/₂ Uhr

mit PREDIGT des Herrn Oberrabbiner Dr. SZEREBRENIK

Samstags morgens:

Gottesdienst 8¹/₂ Uhr

Anlässlich der Einweihung beehren wir uns, Sie zu dem am

Samstag, den 25. Oktober 1930,

abends 8¹/₂ Uhr, im Festsale des Herrn HEINISCH, Ettelbrück stattfindenden

Ball mit Cotillon

ergebenst einzuladen.

Eintritt 8 Fr. pro Person

TOMBOLA

BUFFET KOSCHER

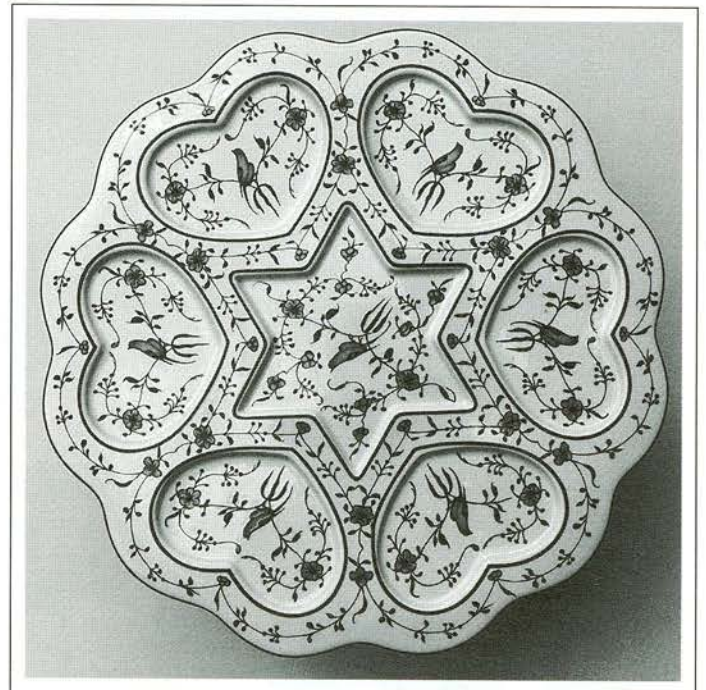
Der Vorstand.

1933 nahm der israelitische Lehrer Abraham Prangel in Ettelbrück seinen Dienst auf. Er war in Chodeci (Polen) geboren, von wo die Familie nach Antwerpen ausgewanderte. Seit November 1924 war sie in Ettelbrück ansässig. Im März 1937 verließ er mit seiner Frau und den drei Söhnen Europa und schiffte sich nach Brasilien ein. Dem jüngsten Sohn und letzten Überlebenden dieser Familie, Jacques Prangel, gelang es durch einen Brief aus Rio de Janeiro an den Bürgermeister der Ettelbrücker Gemeinde vom 21. August 1991, also 54 Jahre nach seiner Auswanderung, wieder mit ehemaligen Altersgenossen in Verbindung zu treten. Einzelheiten über diesen unverhofften Kontakt werden im Laufe dieses lokalgeschichtlichen Berichtes folgen.

Der Turnverein „La Patrie“ Ettelbruck hatte seit 1919 den Inhaber des Konfektions- und Pelzgeschäftes Arthur Wolff als Präsident, einen Posten den er bis 1938 mit viel Geschick und Taktgefühl versah. Hier hatte er die Genußgung fünf seiner jugendlichen Religionsbrüder im Verein zu betreuen: seinen Enkel Ernst Deutsch, Jacques Prangel, Henry Miotelka und die Gebrüder Henry und Marcel Ossowski. Die drei letzteren kamen in den Vernichtungslagern der Nazis um.

Im Jahre 1939 wurde Arthur Wolff zum „Membre à vie“ seines Vereins proklamiert. Nach den Fluchtjahren 1940-45 hielt er als Vizepräsident dem Turnverein die Treue bis zu seinem Lebensende. Als Mitglied seit der Gründung im Jahre 1920 der „Association des Gymnastes du Nord“ (AGN) war er deren Präsident von 1927-1940 und nach dem Krieg bis zu seinem Tod im Jahr 1955.

Arthur Wolff war als anerkannter Organisator an allen größeren Festlichkeiten seiner Heimatstadt beteiligt, so u. a. beim großen Turnfest im Jahre 1921, dem Blumenkorso 1933, dem Regionalfest des Turnverbandes 1935. Als fortschrittlicher Geschäftsmann war er stets um die Anpassung seines Betriebes an die neue Handelslage bemüht. So hatte er gleichzeitig mit dem Schuhhändler Joseph Cahen in den Jahren 1932-33 nach der Ausstattung ihrer Geschäfte mit den damals ungewöhnlich



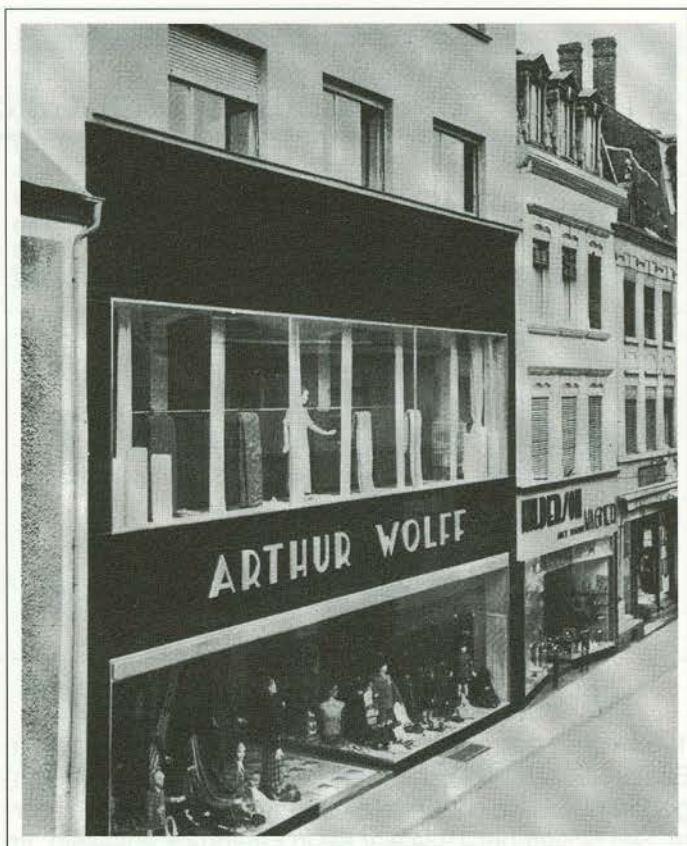
Sefer-Teller (Villeroy & Boch).

Foto: Arthur Muller

großen Schaufenstern, die Modernisierung der Ettelbrücker Geschäftslokale in der Großstraße eingeleitet.

Von 1926 bis 1940 war er Vorsteher der israelitischen Religionsgemeinde. Er starb am 15. Oktober 1955 im Alter von 87 Jahren. Seine Gattin Clothilde Friedmann folgte ihm am 20. Dezember 1957 in den Tod.

Das Amt des Vorstehers wurde nach dem Zweiten Weltkrieg durch Jacques Kann, gestorben am 8. Mai 1958, ausgeübt und später, als letzter Vertreter der Gemeinschaft, von dessen Sohn Julien Kann bis zu seinem Tode am 27. April 1988 übernommen.



Neuartige Gestaltung der Schaufensterauslagen durch Joseph Cahen und Arthur Wolff.



2. Juli 1935: Präsident Arthur Wolff mit Turnverein. Jüdische Jungturner waren: Henry Miotelka (1. v.r.), Marcel Ossowski (3. v.r.), Ernest Deutsch (5. v.r.) und Jacques Prangel (6. v.r.).



Ettelbrücker Spielkameraden mit Marcel Ossowski (1. v.r.), der geradeso wie der auf vorheriger Seite erwähnte Henny Miotelka mit seiner ganzen Familie Opfer des „Holocaust“ wurde.

Die nach der Machtübernahme Hitlers im Jahre 1933 in Deutschland einsetzende Verfolgung der Juden mit mehr als 250 antijüdischen Maßnahmen, darunter der Erlaß der Nürnberger Rassengesetze, den willkürlichen Verhaftungen und den Zerstörungen jüdischen Eigentums in der Kristallnacht vom 9. November 1938, veranlaßte viele jüdischen Familien Hals über Kopf ihre deutsche Heimat zu verlassen. Sie flüchteten vorwiegend ins westliche Ausland nach der Schweiz, Frankreich, Belgien, Holland oder Luxemburg.

In unserem Land wuchs die jüdische Bevölkerung von 1771 Mitgliedern im Jahre 1927 bis zum Jahr 1935 auf 3.144 Seelen an. Etwa ein Viertel waren Luxemburger Nationalität. Nach den verbrecherischen Untaten der Reichskristallnacht 1938 flüchteten weitere jüdische Familien aus Deutschland in unser Land, so daß die Gemeinschaft auf über 3.500 Seelen angewachsen war. Diese angeführten Zahlen, welche stellenweise von denjenigen anderer Berichte leicht abweichen, stimmen annähernd mit der Wirklichkeit überein.

Die Absicht sich eine neue Existenz in unserem Lande aufzubauen veranlaßte einige geflüchtete Familien Immobilien in Ettelbrück zu erwerben. Mehrere Mitglieder der wohlhabenden Familie Hirsch kauften Häuser in der Warkenerstraße (ehemaliges Haus Hensel-Wehr, heute Jos Tholl) oder in der Großstraße, das vormalige BIL-Gebäude neben der Kirche (heute Kleidergeschäft Bastian).

Doch die Nachrichten über die zunehmenden gewalttätigen Unterdrückungen im 3. Reich durch die Schlägertruppen der S.A. veranlaßten viele Flüchtlinge aus Europa abzuwandern, sich nach Palestina abzusetzen oder sich jenseits des Atlantiks, in Nord- oder Südamerika, in Sicherheit zu bringen.

Die jüdischen Familien luxemburgischer Nationalität hingegen zogen es in vielen Fällen vor, solange wie möglich an ihrem Wohnsitz zu verweilen. Sie verblieben in der Hoffnung die von den Nazis an unsere Regierung wiederholten Versprechen der Hochachtung unserer Neutralität würden befolgt werden.

Fortsetzung IV im nächsten „Reider“

Le DT ETZELLA Ettelbruck 1948-1998

50 années de tennis de table à Ettelbruck

Fondation

Une première tentative de créer un club de tennis de table à Ettelbruck avait échoué en automne 1946. Quelques jeunes devenus partisans de leur sport favori revenaient à charge. En été 1948 ils incitaient les responsables de la Fédération à organiser à Ettelbruck des manifestations de propagande en faveur du tennis de table, sport trop peu répandu au pays en cette période d'après-guerre. Cette deuxième initiative fut couronnée de succès, et les pionniers, notamment Fernand Derneden, Paul Gutenkauf et Pierre Kraus, réussirent à constituer sous la dénomination «PING-PONG-CLUB ETTELBRÉCK», une nouvelle association sportive. Elle fut admise à la date du 10 septembre 1948 au sein de la Fédération Luxembourgeoise de Tennis de Table.

Les membres fondateurs en étaient: Henri Agnes, Louis Colling, Paul De Marie, Fernand Derneden, Jean Gutenkauf, Paul Gutenkauf, Pierre Kraus, Michel Lentz, Joss Ludig, Henri Putz, Léon Putz et Joss Steiwer.



F. Derneden, H. Agnes, P. Kraus et Fr. Jacobs, membres de la première heure.

Premières activités

D'emblée les responsables, animés d'un grand enthousiasme trouvèrent de nombreux intéressés auprès de la jeunesse sportive d'Ettelbruck. Après quelques semaines de préparations, marquées d'entraînements intensifs, le club s'estimait prêt à prendre part aux championnats nationaux de la saison 1948/49. Il évoluait en deuxième division. La jeune équipe termina sa première saison de compétition à la 4e place derrière Esch/Centre, Altwies et Wiltz. Fort nombreux étaient les experts en tennis de table à prédire au Ping-Pong-Club Ettelbréck un bel avenir sportif.

Lors de sa deuxième saison le Ping-Pong-Club d'Ettelbruck ne manqua pas de réaliser de véritables exploits.



Le comité 1998-99.

Composée de Fernand Derneden, Jean Gutenkauf, François Jacobs, Pierre Kraus et Marco Thilges l'équipe conquiert, sans connaître la moindre défaite, le titre de champion 1949/50 de la deuxième division. Elle accéda la saison suivante en première division. Cette jeune formation, à l'âge moyen en-dessous de 19 ans, remporta par surcroît et contre toute attente la Coupe de Luxembourg en battant en finale l'équipe de Esch/Grenz par 7 à 5.

Le fait de jouer en division inférieure et de remporter quand-même la Coupe de Luxembourg est resté un exploit unique dans les annales de la Fédération Luxembourgeoise de Tennis de Table.

Dès la troisième année de son existence le PPC Ettelbréck a accédé en première division où l'équipe fanion a évolué pendant 16 ans parmi des équipes performantes telles que celles du Spora, de Howald, de Differdange et de Dommeldange. Très vite adaptée à ce nouveau niveau de prestation sportive elle a occupé au fil des années des classements plus qu'honorables.

Organisations sportives

Pendant la première décennie de son existence au sein de la Fédération Luxembourgeoise de Tennis de Table, c'est surtout sur le plan d'organisation que le PPC Ettelbréck a joué un rôle significatif et important. Outre les nombreux tournois interclubs, comme le Challenge Léon Schuller, les Championnats Benelux pour juniors ou les annuels tournois-triangle entre Liège, Maastricht et Ettel-

bruck, notre club prit en charge l'organisation de rencontres d'envergure telles que:

- Finale de la Coupe de Luxembourg (30/04/1949);
- 1^{er} Grand Prix de la Ville d'Ettelbruck (06/05/1951);
- 2^e Grand Prix de la Ville d'Ettelbruck (11/05/1952);
- Championnats Internationaux de Luxembourg (4-5/05/1957);
- Tournoi du 20^e Anniversaire (27-28/04/1968)

Entretemps le nom du club avait été converti en «D.T. ETZELLA». La nouvelle dénomination lui valut un plus haut degré de publicité et s'accommoda favorablement au tableau d'ensemble sportif de la ville d'Ettelbruck.

Les compétitions pour jeunes

Pendant la saison 1988-89 l'équipe, composée de Stéphane Dijou, Jean-Marc Dijou et Marc Van Werweke, a remporté son premier succès en gagnant la compétition de la Coupe des Jeunes contre l'équipe d'Echternach par le score de 5 à 2.

Les deux saisons suivantes nos jeunes sportifs ont même réalisé le doublé en remportant à chaque fois et le Championnat des Jeunes et la Coupe des Jeunes.

La joueuse chinoise Xia Lian Ni

Les excellents résultats réalisés par les jeunes ont incité les responsables d'entourer ses membres sportifs par un joueur ou par une joueuse de qualité exceptionnelle. Leur but était d'améliorer par cette présence la qualité de jeu des membres en général et plus spécialement les performances des équipes en compétition.

Début 1990 fut prise la décision d'engager Xia Lian Ni, une joueuse chinoise championne du monde double-dames en 1985, qui évoluait à ce moment au sein d'un club allemand. Le transfert a pu être réalisé en juin 1990, de sorte que le DT Etzella entamait la saison 1990/91 avec une équipe première nettement renforcée.



Equipe-messieurs 1998:
M. Grigorianu, St. Dijou, J.M. Dijou et M. Della Schiava.



Equipe-dames 1998:
L. Collé, S. Weiler, T. Theis-Hubert et Gaby Hoffmann.

LE DT Etzella: Champion de Luxembourg

Depuis la saison 1992/93 la première équipe du DT Etzella, montée en division nationale, rivalise avec les meilleures équipes luxembourgeoises pour la conquête du titre national.

Grâce à son homogénéité l'équipe a remporté en 1992/93 son premier titre de Champion de Luxembourg. Lors de la dernière manche décisive du play-off, devant une coulisse de 300 spectateurs enthousiastes, le DT Etzella a battu Remich par le score de 8 à 3.

Outre le titre de Champion de Luxembourg, qui constitue l'apothéose pour toute association sportive, l'équipe première du DT Etzella a remporté la Coupe de Luxembourg en battant en finale celle de Schifflange par le score de 5 à 2.

Tout en évoluant pour la première saison en division nationale, l'équipe a donc réussi le «doublé», une performance qui mérite d'être mise en évidence.

Le DT Etzella: Equipe-dames

Non seulement l'équipe-messieurs a donné satisfaction au comité et aux nombreux supporters. L'équipe-dames, composée de Ni Xia Lian, Hoffmann Gaby, Liu Ning et Hubert Tania, a également réussi le doublé lors de la saison 1992/93 en remportant le titre de Champion National ainsi que la Coupe de Luxembourg.

Ce double «doublé» ettelbruckois est une performance unique dans l'histoire de la Fédération. Et pourtant, notre club récidiva lors de la saison suivante. Ainsi pendant la dernière décennie les joueurs et les joueuses du DT Etzella ont largement dominé les compétitions du championnat national ainsi que celles de la Coupe de Luxembourg. Le DT Etzella a en effet remporté pendant cette période 3 fois le titre de Champion de Luxembourg pour hommes, 5 fois celui pour dames et 2 fois celui pour jeunes.

Encore faut-il ajouter 4 victoires en Coupe de Luxembourg pour hommes, 4 victoires en Coupe pour dames et 3 victoires en Coupe des Jeunes. Vraiment, un palmarès à faire rêver!

informationsblad vun der gemeng ettelbréck

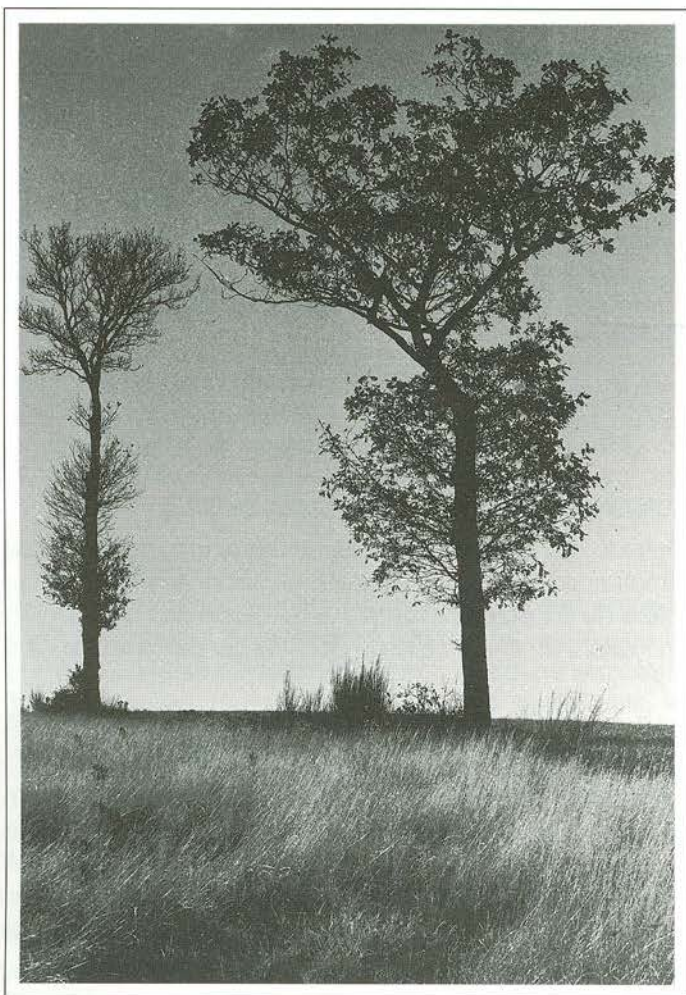


Foto: Arthur Muller

In dieser Nummer

Edouard Juncker †	1
– Mäin Éislék	2
– Wéi eng Eech...	3
– Rieden: Pierre Kraus	4
Margot Feypel-Diederich	7
Claude Halsdorf	8
Cary Michels	9
Edouard Peiffer	10
– Ettelbrück nahm Abschied	12
– Rappelle-toi	13

Délibérations du Conseil communal:	
– Séance du 10 juillet 1998	14
– Séance du 31 juillet 1998	18
– Séance du 11 septembre 1998	19
– Séance du 9 novembre 1998	20
Rectification/Berichtigung	23
Bicherbus	23
Jüdische Bevölkerung in Ettelbrück Teil III	24
50 Joer Dësch-Tennis Ettelbréck	37

