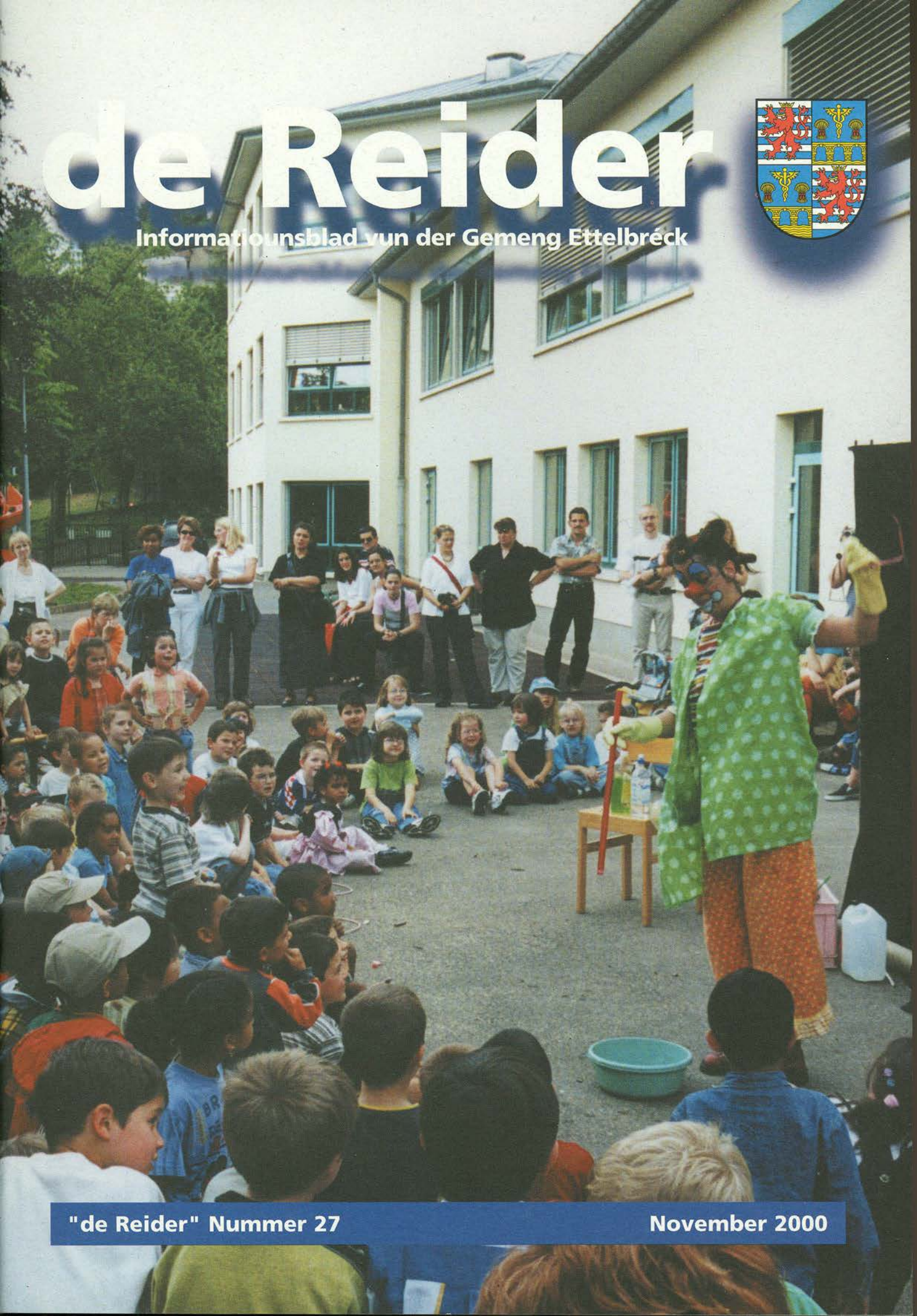


de Reider

Informationsblad vun der Gemeng Ettelbréck



"de Reider" Nummer 27

November 2000

Couverture: Fête scolaire, 1.7.2000 um Bëchel.

Rédaction: Will Dondelinger, Pierrot Feltgen, Claude Halsdorf, Arthur Muller,
Jean-Marie Oberlinkels, Jean-Paul Schaaf, Fons Schmit

Layout: Agence de publicité LEZARTS

de Reider

Informationsblad vun der Gemeng Ettelbrück



Foto: Will FEIDER

An dëser Editioun

Virwuert	2
Déclaration échevinale	3
30 Joer am Dingscht vum Matbierger	8
Délibérations du Conseil communal	
-Séance du 31 janvier 2000	10
-Séance du 30 mars 2000	12
-Séance du 15 mai 2000	13
-Séance du 17 juin 2000	16
-Séance du 14 juillet 2000	17
-Séance du 28 juillet 2000	19
Gemeinderat 1994-1999	20
Commissions consultatives et autres	21
Enseignement primaire, préscolaire et précoce 2000/2001	24
Vacances scolaires et samedis libres	25
De Gemengerot 2000/2005	26
Centre Hospitalier du Nord	27
Les artistes du préscolaire	30
Trinkwasserversorgung von Ettelbrück	31
Musikschule und Kulturzentrum	33
Primiz	34
Texaid	36
Lëtzebuerg an der Revolutioun vun 1848	37
Ils nous ont quittés	48

Chers concitoyens,

Au cours de la dernière décennie la Ville d'Ettelbruck a réussi à enrichir l'ensemble de ses infrastructures communales par des réalisations exceptionnelles et ceci dans l'intérêt de tous les citoyens.

La transformation de la Grand'rue en zone piétonne n'a pas manqué d'avoir un effet bénéfique et sur la qualité de vie de toute la population et sur la revalorisation de notre cité commerçante.

La construction du nouveau hall omnisports dans la plaine du Deich permet de satisfaire aux aspirations légitimes des nombreux clubs sportifs qui, grâce à cette réalisation, peuvent encore mieux poursuivre leur mission socio-éducative tellement importante de nos jours et pour laquelle ils méritent notre pleine reconnaissance.

Finalement, le superbe Centre des Arts Pluriels Ed. Juncker ainsi que le nouveau Conservatoire de Musique constituent pour la région du Nord en général et pour notre ville en particulier un forum culturel, éducatif et récréatif qui, grâce à sa conception et sa polyvalence, peut rivaliser avec des institutions analogues aussi bien sur le plan national qu'international.

Toutes ces infrastructures, devenues fonctionnelles depuis peu, ne peuvent que contribuer à améliorer la qualité de vie de tous les citoyens, un but auquel il est du devoir d'une Commune d'aspirer et qu'elle est appelée à concrétiser dans les meilleures conditions.

Le Collège échevinal

Pierre Kraus, bourgmestre
Claude Halsdorf, échevin
Nicole Wilhelm-Petry, échevin

Déclaration échevinale

Idées directrices

- Qualité de vie du citoyen à sauvegarder et à améliorer
- Transparence des affaires communales par une information adaptée de l'administré
- Plus grande participation active du citoyen aux affaires communales
- Politique des investissements réfléchie et gestion de la commune en "bon père de famille"

Une politique d'information transparente et une administration communale proche du citoyen

- Offre d'une consultation du collège échevinal à tous les citoyens (sur rendez-vous)
- Réunion d'information publique en cas de décisions importantes à prendre
- Ouverture de la majorité des commissions consultatives à des concitoyens sans appartenance politique
- Parution régulière du REIDER et amélioration des informations par l'Info-Canal
- Création à l'Hôtel de Ville d'un service d'accueil et d'information (Réception)
- Réorganisation des services communaux quant aux infrastructures après le départ des agents de police (fusion police/gendarmerie)
- Adaptation, en consensus avec le personnel administratif, de l'horaire mobile (heures d'ouverture des différents services communaux) aux nouvelles exigences d'une société en mutation

Une politique des finances consciencieuse et prévoyante

- Politique d'investissement prudente vu les obligations de remboursement d'emprunts
- Rappel des plus importants engagements financiers dus aux investissements antérieurs
- Etudes concernant l'introduction de taxes d'eau et de canalisation échelonnées
- Etablissement d'un plan pluriannuel d'investissement et de finances
- Recherche de subventions assurées par l'Etat et par le biais des fonds de l'Union Européenne

La création de conditions propices pour permettre une évolution dynamique du commerce, de l'artisanat et des classes moyennes

- Dialogue approfondi entre la Commune et l'Union artisanale et commerciale
- Création à durée déterminée d'un City-Management pour favoriser la coordination et la promotion d'idées novatrices dans les différents domaines de la culture, des loisirs, de



Foto: Pierrot FELTGEN

l'animation et du tourisme en étroite collaboration avec le SIT, l'Union commerciale et artisanale, l'Entente des Sociétés, la Commune

- Etudes en vue de la création de rues à trafic modéré (p. ex. quartier de la gare) dans le contexte du plan général de circulation élaboré par un bureau d'études
- Etudes visant la création d'aires de stationnement supplémentaires au parking du Deich
- Extension de la zone piétonne dans les rues avoisinantes de la Grand-Rue
- Etudes relatives aux possibilités d'une couverture partielle de la zone piétonne

Une politique des bâtisses écologique et orientée vers l'avenir

- Politique de croissance contrôlée de 1% à 1,5%
- Construction d'une deuxième centrale de cogénération près de la Clinique Saint-Louis



Foto: Pierrot FELTGEN

Déclaration échevinale

- Plan de réaménagement et de revalorisation du quartier de la gare
- Révision et adaptation du règlement des bâtisses communal aux exigences actuelles
- Meilleure information du citoyen sur toutes les possibilités de subventions étatiques ou communales
- Concrétisation, par étapes, du plan d'aménagement général et du plan de développement urbain

- Aménagement de l'ancien cimetière du CHNP
- Isolation des bâtiments communaux (alliance pour le climat)
- Concrétisation



Foto: Pierrot FELTGEN

de la destination future de la menuiserie Schwalen et de la maison Rohleder dans l'optique d'un concept général à élaborer



Foto: Pierrot FELTGEN

de la canalisation dans différents quartiers de la commune

- Réfection de la toiture du Centre d'Intervention (Sapeurs-Pompiers)
- Renouvellement, par étapes, des conduites d'eau et

Une politique moderne et progressiste de la famille, des affaires sociales et de la jeunesse; efforts d'intégration sociale des handicapés

- Appui de l'initiative du Fond de Logement quant à la création de logement social (quartier de la gare)
- Création de structures d'accueil (foyer de jour + cantine scolaire) dans le contexte de l'extension des infrastructures scolaires place Marie-Thérèse
- Intégration de personnes à handicap dans l'effectif du personnel communal suivant les possibilités futures d'embauche
- Amélioration de l'accès des bâtiments communaux dans l'intérêt des personnes âgées et handicapées
- Recherche de mesures appropriées et de solutions efficaces en vue d'endiguer des évolutions dangereuses dans certains quartiers de la ville

- Engagement à collaborer à la lutte contre le chômage en collaboration avec l'ADEM
- Créations d'une plaine de jeu adaptée aux besoins spécifiques des jeunes de plus de 10 ans
- Organisation d'activités de vacances pour des jeunes de la même tranche d'âge
- Concrétisation d'un Plan Communal Jeunesse en collaboration avec le Ministère de la Jeunesse et les communes de Diekirch, Erpeldange et Bettendorf
- Transformation de la Maison Hemmer en vue de permettre l'accueil adéquat de différents services sociaux et d'action préventive

Une politique de l'enseignement dynamique dans l'intérêt de nos enfants

- Construction d'infrastructures scolaires polyvalentes complémentaires aux bâtiments existants sur le site de la place Marie-Thérèse (démolition du kiosque)

- Construction d'un nouveau bâtiment scolaire rue de l'Ecole Agricole dans l'intérêt du préscolaire et de l'éducation précoce
- Effectifs de classe

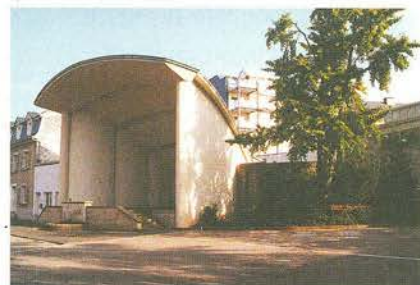


Foto: Pierrot FELTGEN

- adaptés aux exigences pédagogiques
- Etablissement d'un "plan Ecole" débattant de toutes les questions afférentes à l'enseignement comme par exemple l'opportunité de nouveaux horaires de classe
- Collaboration étroite de la commune avec les enseignants et l'associations des parents d'élèves
- Soutien matériel et logistique des cours d'appui en faveur d'élèves à besoins spéciaux
- Aménagement de toutes les cours d'école suivant des critères pédaogo-éducatifs
- Intégration de la transformation de la cour de récréation place Marie-Thérèse dans le projet global des nouvelles infrastructures scolaires et parascolaires y envisagées
- Discussion avec l'APEEP des possibilités d'encadrement des transports scolaires
- Introduction d'une "journée du goût" (p.ex. en collaboration avec le Lycée Technique Hôtelier) en vue de sensibiliser les enfants à une alimentation saine et équilibrée

Déclaration échevinale

- Création d'une cantine scolaire dans le cadre de l'extension des infrastructures scolaires

La garantie de prospérité et de bien-être de nos personnes âgées

- Meilleure sensibilisation et information du public sur les problèmes du 3e âge

- Construction d'un Centre Intégré pour Personnes Agées (CIPA) aux abords immédiats du parking du Deich

- Soutien efficace de la commune en vue de réserver aux infrastructures de l'actuelle Clinique Saint-Louis une destination adéquate après l'ouverture du nouveau Centre Hospitalier à Warken

• Extension du service d'aide urgente (Télé-alarmer) dans l'intérêt de personnes âgées vivant seules

• Collaboration avec l'AMIPERAS en vue de faire participer davantage les personnes âgées à la vie culturelle et sociale (p.ex. matinées au nouveau Centre des Arts Pluriels)

• Offre aux personnes âgées de cours d'informatique spécifiques adaptées à leurs besoins

• Soutien du contrat des générations par l'organisation réunissant les personnes du 3e âge et les jeunes

• Support soutenu à l'AMIPERAS comme organe représentatif du 3e âge



Un service de santé moderne et dynamique

• Renforcement de l'ancrage du centre médical d'Ettelbruck par l'augmentation des spécialisations médicales et du personnel qualifié dans le cadre de l'antenne Nord du Centre de Réadaptation

• Appui des initiatives de synergies administratives, techniques et médicales entre les 2 grands établissements hospitaliers d'Ettelbruck

• Soutien des activités du service de soins à domicile dans le cadre de l'assurance-dépendance, du Centre médico-social et de toutes les organisations d'aides urgentes communales comme sapeurs-pompiers et protection civile

- Soutien de toutes les initiatives en matière de santé publique comme p.ex. crèches, médecine palliative, médecine préventive et clinique de jour

Une politique de la circulation assurant un maximum de sécurité et visant une réduction du trafic routier

- Etablissement et concrétisation d'un "plan circulation" se basant sur les propositions du bureau d'études Zeyen - Baumann

• Prise en considération dans la mesure du possible des suggestions et doléances en matière de circulation routière provenant des citoyens directement concernés (rues, quartiers, cités, etc)

• Etablissement d'un plan pluriannuel de (re)mise en état de la voirie communale

• Application de mesures d'apaisement (de réduction) de la circulation dans différents quartiers et cités de la commune respectivement à Warken en direction de Feulen (Feuler Dällchen)

- Introduction de nouvelles cadences pour le City-Bus aux heures de pointes (p. ex. toutes les 30 minutes)



Foto: Pierrot FELTGEN

• Introduction de zones résidentielles dans le cadre de l'application du plan général de circulation

routière élaboré par le bureau d'études sus-mentionné

• Réaménagement de l'infrastructure routière des cités Lopert et Belle-Vue, de la rue Prince Henri, de la rue du Commerce et de la rue des Chariots

• Renouvellement de la gare routière en collaboration avec les CFL

• Réaménagement de l'avenue Salentiny y compris les infrastructures souterraines

• Remise en état de la chaussée au bd. Grand-Duchesse Charlotte

• Assainissement de la canalisation rue Michel Weber dans le cadre des travaux de remise en état de la voirie prévue par les Ponts & Chaussées

• Création d'une aire de parking sur le site de l'ancien court de tennis (P+R)

Déclaration échevinale

Une politique en faveur d'un environnement propre, notre plus précieux bien, par la réalisation d'une politique communale activement écologique

- Concrétisation, par étapes, d'un plan global de développement urbain
- Sauvegarde de la ceinture verte naturelle autour de la commune
- Revalorisation des zones vertes "um Kanal" et au lieu-dit "Grondwee-Herckemannsmillen" par exemple dans le cadre de la protection du patrimoine rural
- Sensibilisation accentuée du citoyen aux problèmes de l'écologie et de la protection de la nature
- Préservation et garantie des réserves en eau potable
- Démarches en vue de l'engagement d'un conseiller écologique régional ensemble avec la commune de Diekirch
- Introduction de la poubelle verte en collaboration avec le SIDEC
- Actions ciblées en matière d'écologie (Ettelbruck, ville propre)
- Extension de la cogénération à base de gaz naturel et multiplication des possibilités de raccordement aux habitations privées
- Pose d'un réseau de gaz naturel sur le territoire de la commune avec option de raccordement pour les habitations privées
- Rénovation du Hall Deich avec étude de la possibilité d'une meilleure isolation thermique et acoustique
- Examen de l'opportunité d'introduire une taxe de déchet et un prix d'eau échelonnés de manière exponentielle plutôt que proportionnelle
- Etablissement d'un plan pluriannuel de l'environnement en étroite collaboration avec la commission consultative compétente

Une politique visant à assurer des activités sportives saines et une offre de loisirs intéressante

- Entretien approprié de toutes les installations sportives existantes et leur adaptation permanente aux exigences et besoins des associations sportives
- Poursuite de la politique dynamique d'octroi de subsides en faveur des clubs assurant un travail socio-éducatif continu

- Construction d'un hall sportif dans l'intérêt des membres de la société de gymnastique "La Patrie"
- Réfection de la piste d'athlétisme du stade
- Examen des potentialités de mettre un nouveau local à la disposition du club de billard Kiss Shot
- Construction d'un chalet pour la "Flèche du Nord"
- Installation d'un chronométrage électronique dans la piscine du Lycée Technique Ettelbruck
- Réorganisation de la fête annuelle en l'honneur des sportifs méritants de notre commune
- Création d'une aire de jeu et d'activité destinée aux



jeunes de plus de dix ans qui ne sont pas forcément membres actifs d'un club sportif

- Exploration de pistes en vue de réaliser, sur le plan régional, une piscine avec bassin de 50 mètres respectivement d'un centre aquatique de loisirs à réaliser sous la responsabilité d'un promoteur privé

- Rénovation et extension de la tribune du stade

Une politique polyvalente et vivante des affaires culturelles

- Elaboration d'un programme culturel fonctionnel et équilibré en vue de l'animation du nouveau Centre des Arts Pluriels
- Valorisation de la nouvelle commission consultative des manifestations culturelles et autres en vue d'une nouvelle dynamique aux diverses festivités et à la vie culturelle
- Examen des possibilités en vue de la constitution d'une médiathèque communale et extension parallèle des archives par la création d'un centre de documentation audio-visuel accessible au public

Déclaration échevinale

- Ancrage de la ville d'Ettelbruck comme "centre culturel du Nord" en insistant sur sa vocation régionale et nationale
- Soutien de toutes initiatives en vue de la création dans la région "Nordstad" d'un complexe de cinéma
- Organisation régulière de "journées multiculturelles" dans l'intérêt d'une meilleure intégration des concitoyens d'origine non-luxembourgeoise
- Appui renforcé du Syndicat d'Initiative et de Tourisme dans ses missions d'animation culturelle et autres tout au long de l'année

Un plus grand attrait touristique pour la ville d'Ettelbruck et sa région

- Collaboration étroite et constructive entre les organisations nationales, régionales et communales (Ministère, ONT, SIT, Union commerciale, Entente des Sociétés) ainsi que le City-Management afin de rendre encore plus attrayants la ville d'Ettelbruck ainsi que ses alentours
- Actions ciblées en vue de la promotion d'un large éventail de manifestations organisées à Ettelbruck
- Aménagement de points d'information (éventuellement électroniques) à divers endroits sur le territoire de la commune
- Meilleure signalisation générale sur le territoire de la commune (p.ex. parkings) pour mieux orienter les touristes et visiteurs



- Création d'une "home-page" sur l'Internet informant en détails et de façon agréable et efficace, sur la ville d'Ettelbruck et sa région

Répartition des ressorts au sein du collège échevinal

A) Bourgmestre Pierre Kraus

- Présidence du collège échevinal et du conseil communal
- Coordination des services communaux et des affaires générales
- Administration générale du personnel
- Etat civil
- Bâtisses, urbanisme et constructions nouvelles
- Affaires sociales (Office social, Projet Arcade)
- Santé (Clinique St-Louis)
- Service d'incendie et de sauvetage
- Relation avec les services d'ordre public (gendarmerie grand-ducale)
- Affaires culturelles (Conservatoire, Centre des Arts Pluriels) et de culte
- Coordination des affaires régionales (Nordstad)
- Relations internationales

B) Echevin Claude Halsdorf

- Finances et budget
- Enseignement (Commission scolaire, personnel enseignant, infrastructures scolaires)
- Sports (Relations avec sociétés sportives et récréatives, infrastructures sportives, aires de jeu)
- Informations et relations publiques (Reider, Info-Canal, Internet)
- Circulation et infrastructures routières
- Services techniques (travaux, électricité, eau, gaz, cogénération, régies)
- Environnement et aménagement du territoire
- Foires et marchés, festivités et manifestations publiques

C) Echevin Nicole Wilhelm-Petry

- Jeunesse (Plan communal Jeunesse)
- Famille
- Troisième âge (Amiperas, Club Senior)
- Egalité des chances entre femmes et hommes
- Communautés étrangères
- Intégration des handicapés
- Tourisme (SIT)
- Propriétés communales (bâties et non-bâties)
- Activités économiques (classes moyennes, PME)
- Affaires sociales (logements, soins à domicile)

30 Joer am Dingscht vum Matbiirger

Bei Geleënheet vun de Festlechkeeten zum Nationalfeierdag 2000, den 22. Juni, gouf de Buergermeeschter Pierre Kraus fir séng 30jährige Aktivitéit als Gemengevertrieder geéiert a gefeiert.

De Schëffen Claude Halsdorf huet an sénger Ried den Asaz an d'Verdingschter vum Här Kraus, eisem aktuellen Buergermeeschter, mat folgenden Wieder ënnerstrach:

Här Buergermeeschter Pierre Kraus,
Léif Ettelbrécker a Waarkener Matbiirger,

Kann et ee méi passenden Dag ginn wéi de Virowend vun eisem Nationalfeierdag, fir eng verdingschtvoll Perséinlechkeet aus eisem kommunalen an öffentlechen Liewen ze éieren an him eis Reverenz ze erweisen?

Mir hunn haut déi grouss Freed, eisem Buergermeeschter, dem Här Pierre Kraus, eis Unerkennung an eisen déiwen Respekt zum Ausdrock ze bréngen an hien häerzlech ze begléckwünschen fir 30 Joer trei Dingschter am Interesse an zum Wuel vun séngen Ettelbrécker a Waarkener Matbiirger.

De Pierre Kraus huet, an enker Zesummenaarbecht mat séngem laangjähregen Parteifrënd a Kolleg, eisem geschätzten verstuervenene Éierebuergermeeschter dem Här Edouard Juncker, méi wéi een Véireljoerhonnert laang gehollef d'Weichen ze stellen an den Terrain ze préparéieren zu der extrem positiver Entwécklung vun eiser Gemeng, an zugläch huet hien déi mëttel- a laangfristeg Zukunft vun eiser Stad nohalteg matgeholléif prägen.

Wann de Pierre Kraus zënter 1969 bis haut déi verschidden Mandater als Gemengerot, Schëffen a Buergermeeschter ausgeübt huet, esou dokumentéiert dës Tatsaach eleng schons, wéi grouss de Vertrauensbewäiss ass, deen déi Ettelbrécker a Waarkener Biirger him an net manner wéi 6 kommunalen Walgäng entgéintbruecht hunn.

Wien an der Politik 30 Joer laang ëmmer op een neis den Optrag kritt, d'Interessen vun séngen Matbiirger op kommunalpoliteschem Plang ze verrieden, an dëser Missioun dann och verantwortungsbewosst nokënnt, dee muss

schons ee groussen Deel Idealismus opbréngen. Zugläch heescht et bereet ze sinn, iwwert länger Zäit säi Privatliewen no dëser Erausforderung ze orientéieren, séngt Privat- a Familienliewen dem politeschen Mandat ënnerzeuern.

Eise Buergermeeschter huet et während all dësen Joeren als séng Pflicht a Schëllegkeet ëmfonnt, no beschtem Wëssen a Kënnen, mat Dynamismus, Gewëssenhaftegkeet an Taktgefill déi villsäiteg Problemer unzegoen, déi sech an eiser opstriedender Gemeng gestallt hunn.



Hien ass bekannt als een engagéierten Politiker, mat Toleranz a Respekt fir all Biirger, egal wéi eng politesch, religiéis a gesellschaftlech Meenung si verrieden.



Séng Devise war an ass et, bis zu lescht ze versichen, a konstruktiven awer och oft kontroversen Diskussiounen, ee Konsens, ee Kompromis ze fannen mat deem jiddereen liewen kann. Dobäi sollen déi getraffen Dezisioun virrangeg den Interessen vun der Allgemengheet notzen.

Als laangjährege verantwortleche Schëffen vun de Gemengefinanzen huet hien mat derzou bäigedroen, déi substanzuell finanziell Mëttel ze beschafen an ze verwalten, déi et erméiglecht hunn, grësser Investissementer virzehuelen déi eis Gemeng nohalteg an hirer Entwécklung wärten prägen.

Nëmmen dank der Wäitsicht an der Kompetenz vu Politiker, ënner anerem wéi de Pierre Kraus, war et méiglech, zu Ettelbréck am lëschten Joerzingt grouss Bauprojekter ze

30 Joer am Dingscht vum Matbiirger

realiséieren déi nei Maasstäb setzen am kulturellen, kommerziellen, schouleschen, medezineschen a sportlechen Beräich a wäit iwwert d'Grenzen vun eiser Stad eraus allgemeng Unerkennung fannen.

An ech denken, Kolleg Pierre, datt z.B. d'Realisatioun vun den op nationalem Plang dach eemolegen Sportanlagen am Däich, dir perséinlech als fréieren Etzella Dëschtennis-, Fussball- a Basketballaktiven, ganz vill Satisfaktioun därf bruecht hun.

Eent vun den Haaptuleies vun eisem Jubilar war a bleiwt awer eng ausgeglachen an innovativ kommunal Kulturpolitik déi duerch polyvalent Aktivitéiten an een ofwiesselungsräicht kulturellt Ugebuet ennermauert soll ginn.

Säit séngem Wierken an der Gemengepolitik war et duerfir dem Pierre Kraus säin erklärten Ziel, sech derfir anzesetzen fir an sénger Heemechtsstad Ettelbréck déi Viraussetzungen ze schafen fir dat hei een Zentrum mat regionaler Ausstrahlung a Saachen Kultur kéint entstoen an dëst als Pendant zu ähnlechen Institutiounen am Zentrum a Süden vum Land.

No enger laanger an schwireger Phase vu Planung, Koordinatioun an Konzertatioun op allen Niveauën kann dësen ambitiösen Projet elo a kuerzer Zäit zum Ofschloss bruecht ginn.

Kolleg Pierre, ech huelen un, datt dës Realisatioun dir bestëmmt am meeschten Genuechtung get, wells de dech mat onermiddlecher Iwwerzeegungskraaft hefir agesat hues.

Et freet äis, dass du am September an dénger Funktioun als éischte Biirger vun der Stad Ettelbréck den Centre des Arts Pluriels Ed Juncker an den Conservatoire de Musique du Nord hirer Bestëmmung kanns iwwerginn.



De Schëffen Pierre Kraus - 1979

Léif Ettelbrécker a Waarkener Matbiirger,

Et wir sécherlech nach vill ze soen zur Perséinlechkeet an de Verdingschter op kommunalpoliteschem Plang vun eisem Buergermeeschter.

All Mandatären, déi mat him zesummeschaffen oder geschafft hun, egal vu wéi engem politeschen Bord, hunn de Pierre Kraus fir séng Sachkenntnis an der aldeeglecher Aarbecht kennengeléiert a schätzen hien fir séng Opgeschlossenheet a séng Menschlechkeet.

Allzäit huet hien een oppend Ouer fir d'Uleies vun den einzelnen Matbiirger déi hien mat hire Suergen a Wënsch usprieche. Hie léisst näischt onversicht fir hinnen Satisfaktioun ze ginn am Kader vun den Méiglechketen déi sech bidden.

Besonesch wëll ech awer ervirsträichen, datt de Pierre Kraus ee Gemengepapp ass deen sech duerch een ausgeprägten Gerechtegkeetssënn auszeechent woubäi de sozial Schwaachen an de kierperlech Benodeelegten an eiser Gesellschaft him séng besonesch Opmierksamkeet fënnt.

Här Buergermeeschter,

Wéineg Leit aus dem kommunalen öffentlechen Liewen hu sech an deem Mooss wéi Dir ëm Stad Ettelbréck a Waarken verdingt gemaach.

Duerfir erlaaben ech mir haut, am Numm vun dem Schëffen- a Gemengerot, awer virun allem am Numm vun allen Matbiirger vun Ettelbréck a Waarken, lech eis onage-schränkten Unerkennung an eisen déiwen Respekt auszedrécken fir ärt Schaffen iwwert méi wéi 3 Joerzingten am Dingscht vun eiser Gemeng.

Ee klengt Geschenk a Form vun enger Steeluucht déi lech haut den Nomëtteg heem geliwwert ginn ass an e puer Blummen sollen verstanen ginn als e Geste vun Dankbarkeet fir Ären Engagement. Dëse Cadeau soll fir lech eng Erënnerung un den hautesgen Jubiläumsdag bliwen.

Photos: Collection Arthur Muller

Délibérations du conseil communal

• Séance du 31 janvier 2000

Présents: Kraus, Halsdorf, Wilhelm-Petry, Feypel-Diederich, Burg Gengler, Ledesch, Arendt, Schaaf, Muller-Posing, Feith-Juncker, Ries, Thull

1 — Déclaration du collège échevinale

(Détails voir page 3)

2 — Dénomination du Centre des Arts Pluriels

■ Décision majoritaire du conseil communal de faire porter au nouveau Centre des Arts Pluriels le nom de feu Monsieur Edouard Juncker, bourgmestre honoraire de la Ville d'Ettelbruck

10 oui, 3 abstentions

3 — Modification du plan d'aménagement général

■ Approbation définitive du plan d'ensemble du quartier délimité par la rue Prince Henri, la rue de la Gare et l'avenue J-F Kennedy dans l'intérêt d'amorcer la revalorisation et la revitalisation dudit quartier

13 oui

■ Approbation définitive du reclassement du terrain d'implantation du Centre des Arts Pluriels situé sur la place Marie-Adélaïde

13 oui

■ Approbation définitive des plans de construction de deux maisons jumelées sises dans la Cité Lopert

13 oui

4 — Approbation d'un acte notarié, d'un contrat de bail et de conventions

■ Approbation d'un échange de terrains situés rue G.-D. Joséphine-Charlotte à Ettelbruck avec MEVI S.A. contre paiement d'une soulte de 250.000 F par MEVI S.A.

13 oui

■ Approbation d'une convention relative à la location à M. Mario Da Silva Nobre d'un jardin situé près de la Wark à Ettelbruck pour un loyer mensuel de 1.000 F

13 oui

■ Approbation d'un contrat de bail avec Mme Henriette Wanderscheid-Baustert relatif à la location d'un parking couvert au centre commercial Kennedy pour un loyer mensuel de 2.000 F

13 oui

■ Approbation d'une convention relative à la location à la société coopérative "Abattoir d'Ettelbruck" d'un terrain situé dans la zone artisanale et commerciale pour un loyer annuel de 5.000 F

13 oui

■ Approbation d'une convention avec M. Jos Christen relative à la pose d'un câble souterrain MT20kV entre la rue Bourschterbach et la rue de Burden

13 oui

4 — Devis divers

■ Devis de 450.000 F relatif à l'acquisition de matériel à incendie

13 oui

■ Devis de 5.000.000 F relatif à la création de cartes topographiques

13 oui

■ Devis de 6.000.000 F relatif à l'évacuation des eaux superficielles du terrain du nouveau centre hospitalier à Warken en direction de la Wark

13 oui

5 — Affaires de personnel

■ Approbation d'un contrat de travail à durée indéterminée dans l'intérêt de M. Pierrot Feltgen, responsable de l'encadrement socio-éducatif dans le contexte du Projet "Arcade"

13 oui

■ Approbation d'un contrat de travail à durée déterminée dans l'intérêt de Mlle Saliha Aiachi, chargée de mission au Centre des Arts Pluriels

13 oui

■ Approbation d'un contrat de travail à durée déterminée (mi-tâche) dans l'intérêt de Mme Josée Messerig-Lentz, employée d'administration au Conservatoire de Musique de la Ville d'Ettelbruck

13 oui

■ Approbation du nouveau tableau d'avancement des fonctionnaires

13 oui

Délibérations du conseil communal

■ Promotion de M. Luc Lang au grade 8 de la carrière de l'expéditionnaire technique

13 oui

■ Approbation de différents contrats de louage de service à durée déterminée dans les enseignements préscolaire et primaire

13 oui

■ Confirmation de la promotion de M. André Nicolay au grade 10 en date du 1er janvier 1999

13 oui

6 — Budgets communaux

Budget rectifié 1999

	Serv. ord.	Serv. extraord.
Total des recettes	742.215.791	190.421.195
Total des dépenses	610.224.916	383.115.195
Boni exercice	131.990.875	
Mali exercice		192.693.963
Boni du compte 1998	63.314.159	
Boni général	195.305.034	
Mali général		192.693.963
Trft. de l'ord. à l'extraord.	-192.693.936	+192.693.963
Boni présumé fin 1999	2.611.071	

12 oui; 1 abstention

Budget 2000

	Serv. ord.	Serv. extraord.
Total des recettes	786.663.400	479.123.400
Total des dépenses	654.272.572	611.447.140
Boni exercice	132.390.828	
Mali exercice		132.323.740
Boni présumé fin 1999	2.611.071	
Boni général	135.001.899	
Mali général		132.323.740
Trft. de l'ord. à l'extraord.	-132.323.740	+132.323.740
Boni définitif	2.678.159	

12 oui; 1 abstention

7 — Budgets de l'Office Social

Le budget rectifié 1999 de l'Office Social prévoit un subside communal de l'ordre de 5.182.029 F

Le budget 2000 prévoit un subside communal de l'ordre de 5.860.049 F

13 oui

8 — Désignation de délégués

■ Syndicat intercommunal SIDEC: Claude Halsdorf

■ Syndicat intercommunal SIGI: Nicole Wilhelm-Petry, déléguée - Edouard Peiffer, délégué suppléant

■ Syndicat intercommunal SIDEN: Pierre Kraus

■ Conseil national pour la Sécurité Routière: Claude Halsdorf

■ Office national du Tourisme: Nicole Wilhelm-Petry, déléguée - Claude Halsdorf, délégué suppléant

■ Syndicat intercommunal SIT: le collège échevinal

■ Syndicat intercommunal SICEC: Nicole Wilhelm-Petry

■ SYVICOL: Pierre Kraus

13 oui

9 — Subsidés divers

■ Bourse d'études de 220.000 F en faveur d'élèves méritants et nécessiteux de Gostyn (Pologne)

■ Subside extraordinaire de 160.000 F en faveur de l'AFP (fonctionnement de la garderie "Bei de Grimmelcher")

■ Subside extraordinaire de 94.500 F en faveur du Tennis Club Ettelbruck (entretien des terrains)

■ Subside extraordinaire de 60.000 F en faveur du BBC Etzella Ettelbruck (participation à la Coupe d'Europe)

13 oui

10 — Divers

■ Approbation d'une indemnité supplémentaire à accorder à l'agent-recenseur pour le recensement triennal du bétail

■ Approbation d'une dispense de fréquentation scolaire

■ Approbation de la réception et du décompte provisoire relatifs à la construction du bassin de rétention sur la Wark en amont de Welscheid

13 oui

11 — Naturalisations

Délibérations en séance secrète

• Séance du 30 mars 2000

Présents: Kraus, Halsdorf, Wilhelm-Petry, Feypel-Diederich, Burg Gengler, Ledesch, Arendt, Schaaf, Muller-Posing, Feith-Juncker, Ries, Thull

Délibérations en séance secrète

1 — Informations actuelles du collège échevinal

2 — Clinique Saint-Louis: Bilan et compte des profits et pertes de l'exercice 1998

Approbation du bilan de l'exercice 1998 de la Clinique St-Louis

3 — Devis divers

- Devis de 625.000 F relatif à la réhabilitation du lit de la Wark aux lieux-dits "in der Bourwies" et "in der Gruf" à Warken
- Devis supplémentaire de 55.000.000 F dans l'intérêt de la construction du Centre des Arts Pluriels Edouard Juncker

4 — Mise en état de la voirie rurale

- Approbation des programmes 2000 et 2001 relatifs aux travaux de mise en état de la voirie rurale à Ettelbruck et Warken

5 — Acte notarié

- Approbation de l'acte notarié No 105 dressé par Me Cravatte en date du 10 février 2000 relatif à l'acquisition de l'ancien atelier Origer, situé dans la rue Prince Henri, au prix global de 7.000.000 F.

6 — Commissions consultatives

- Approbation de la nouvelle composition des différentes commissions consultatives du conseil communal
Détails voir page 21

7 — Conventions

- Approbation d'une convention avec l'asbl Centre des Arts Pluriels d'Ettelbruck relative au futur fonctionnement du nouveau Centre des Arts Pluriels Edouard Juncker
- Approbation d'une convention avec la Ville de Diekirch relative à la création d'un syndicat intercommunal portant la dénomination de "Conservatoire de Musique du Nord"

8 — Décomptes divers

- Installation d'un système de téléguidage:
Devis: 1.500.000 F
Dépense effective: 989.640 F
- Aménagement d'une cour de récréation (place Marie-Thérèse):
Devis: 8.600.000 F
Dépense effective: 7.377.473 F
- Aménagement de la station de pompage au lieu-dit "Grondwee":
Devis: 3.000.000 F
Dépense effective: 2.598.106 F
- Travaux d'extension du réseau de moyenne et basse tension:
Devis: 2.000.000 F
Dépense effective: 1.424.572 F
- Pose d'un câble de signalisation (Cité Patton / rue Belle Vue):
Devis: 1.000.000 F
Dépense effective: 992.739 F

9 — Divers

- Décision de principe relative à l'établissement d'un plan communal Jeunesse pour la région Ettelbruck - Erpeldange - Diekirch - Bettendorf - Schieren
- Approbation des subsides à accorder aux associations et organismes dans le contexte de la Foire Agricole 1999
- Fixation des taxes à verser pour participer à la foire Agricole et intégration desdites taxes dans le chapitre 14 (Faires et Marchés) du règlement-taxé communal

- Approbation d'une dispense de fréquentation scolaire à durée déterminée
- Approbation d'une modification temporaire du règlement de la circulation (chantier dans la rue Prince Henri)
- Approbation de différents contrats de louage de service dans les enseignements préscolaire et primaire
- Discussion et vote sur une proposition de règlement d'ordre intérieur relatif au fonctionnement du conseil communal et des commissions consultatives. Ce point a été mis à l'ordre du jour du conseil sur demande de la conseillère Marthy Thull conformément à l'article 13 de la loi communale du 13.12.1988. Sur proposition du collège échevinal un groupe de travail est chargé de l'élaboration d'un règlement d'ordre intérieur qui sera discuté ultérieurement par le conseil
- Questions posées au collège échevinal par Mme Marthy Thull

10 — Demandes d'options et de naturalisation

Délibérations en séance secrète

• Séance du 15 mai 2000

Présents: Kraus, Halsdorf, Wilhelm-Petry, Feypel-Diederich, Burg Gengler, Ledesch, Arendt, Schaaf, Muller-Posing, Ries, Feith-Juncker, Thull

Toutes les décisions du conseil sont prises à l'unanimité

1 — Informations actuelles du collège échevinal

2 — Devis divers

- Devis de 2.500.000 F relatif au renouvellement de la conduite d'eau au lieu-dit "Um Kneppchen" à Ettelbruck
- Devis de 1.200.000 F relatif à l'installation d'une nouvelle centrale téléphonique au Centre des Arts Pluriels Ed. Juncker à Ettelbruck
- Devis de 2.400.000 F relatif à l'exécution des travaux d'aménagement ordinaires sur la voirie rurale, programme 2000

3 — Affaires de personnel

- Approbation de l'augmentation de la tâche de 50% à 60% de Madame Chantal RICHARTZ-GILLEN, employée

communale du secrétariat communal avec effet au 1er juin 2000

- Approbation de l'augmentation de la tâche de de 65% à 75% Madame Laure BECKER-JUNCKER, éducatrice diplômée à l'éducation précoce, avec effet au 1er juin 2000
- Reconnaissance du stage effectué au Conservatoire de Musique de la Ville de Luxembourg de septembre 1996 à septembre 1998 par Madame Marie-Gabrielle JACQUES-LAMBERTY, chargée de cours en diction française au Conservatoire de Musique d'Ettelbruck et adaptation de son salaire en conséquence
- Approbation de la promotion de Monsieur Roger FETLER à la fonction d'ingénieur-inspecteur principal (grade 12) auprès du service technique de la Ville d'Ettelbruck
- Décision de principe relative au délai d'attente (3 ans) entre deux nominations ou promotions successives dans le cadre fermé des fonctionnaires communaux qui obtiennent leur nomination définitive après le 15 mai 2000
- Approbation de divers contrats de louage de service à durée déterminée aux enseignements préscolaire et primaire

4 — Organisation scolaire 2000/2001

- Création d'un poste de surnuméraire pour l'enseignement de la langue luxembourgeoise à l'enseignement préscolaire à partir de l'année scolaire 2000/2001 et nomination de Madame Nicole SCHAUS-FEDERSPIEL, institutrice d'enseignement préscolaire diplômée, à ce poste de surnuméraire (enseignement de la langue luxembourgeoise) à l'enseignement préscolaire pour l'année scolaire 2000/2001
- Nomination définitive de Madame Félicie RENCKENS-ZENNER, institutrice d'enseignement primaire diplômée, à un poste d'appui à partir de l'année scolaire 2000/2001
- Création d'un 4e poste d'appui à l'enseignement primaire et détachement de Madame Fernande BESCH-MOUSTY, institutrice d'enseignement primaire diplômée à ce poste d'appui pour l'année scolaire 2000/2001

5 — Subsidés et aides humanitaires

Vu les propositions du collège échevinal, le crédit prévu est distribué comme suit:

A) Subsidés

Délibérations du conseil communal

1) Sociétés à but culturel:

(art. 3/0800/6324)

a) subside annuel:

Photo-Club	18.000 F
Ettelbrécker Theaterfrënn	9.600 F
Lëschtég Nordbühn	9.600 F
Cercle Philatélique	9.600 F
Scouts	30.000 F
Guides	30.000 F
Amis de la Nature	18.000 F
Boromäusbibliothék	3.600 F
Philharmonie Grand-Ducale et Municipale	420.000 F
Chorale Municipale LYRA	108.000 F
Chorale Sainte-Cécile	36.000 F
Waarker Jeekelen	9.600 F
Amis et Protecteurs du Conservatoire de Musique	12.000 F
Jeunesse Waarkdall	5.000 F

b) subside extraordinaire:

Foyer de la Femme	80.000 F
Ass. des Femmes du Nord (cours de couture)	80.000 F

2) Oeuvres sociales et de charité:

(art. 3/0620/6324)

Mutilés et Invalides de guerre 1940-45	3.000 F
Association des Aveugles et Canne Blanche	6.000 F
Caritas	6.000 F
Initiativ Rëm Schaffen	6.000 F
Fondation Autisme	6.000 F
Ass. des parents d'enfants mentalement handicapés	3.000 F
Fonds lux. pour le secours à l'enfance acc. handicapée (Fonds Norry)	3.000 F
Amnesty International	7.200 F
Centre de formation pour familles monoparentales	3.000 F
Action "Wäisse Rank" Asbl	3.000 F
UNICEF Ettelbruck	3.000 F
Ass. lux. des fondations Raoul Follereau	3.000 F
Terre des Hommes, Luxembourg	3.000 F
Liewen Dobaussen a.s.b.l.	6.000 F
Association Nationale des Victimes de la Route	6.000 F

Mateneën Doheem	2.000 F
Initiativ Liewensufank	2.000 F
Krank Kanner Doheem	2.000 F

3) Médecine sociale et préventive:

(art. 3/0510/6324)

Donneurs de sang	6.000 F
Croix Rouge, section Ettelbruck	6.000 F
Ligue luxembourgeoise d'hygiène sociale	6.000 F
Ligue HMC, section Ettelbruck	9.600 F
AMIPERAS, section Ettelbruck	30.000 F
Intervention Précoce Orthopédagogique	1.200 F
Recherche sur le SIDA	10.000 F
Fondation lux. contre le cancer	10.000 F
Luxembourg Air Rescue	10.000 F
Planning Familial Ettelbruck	6.000 F

4) Associations sportives:

(art. 3/0830/6324)

F.C. Etzella	132.000 F
B.B.C. Etzella	132.000 F
Soc. Dësch-Tennis Etzella	60.000 F
Société de Gymnastique LA PATRIE	60.000 F
Union Cycliste du Nord	25.200 F
Judo-Club	42.000 F
Union Sportive des Invalides et Handicapés Physiques du Nord	10.000 F
ALPAPS	15.000 F
Swimming-Club LE DAUPHIN	60.000 F
Tir à l'Arc Flèche du Nord	12.000 F
Trial-Club	12.000 F
Sportfëscher-Club Ettelbruck	6.000 F
Les Amis de la Pêche	6.000 F
Fëscher-Club Waarken	6.000 F
Tennis-Club	14.400 F
Amicale sport. HNP (Football)	3.600 F
Ass. sportive Ecole Privée Sainte-Anne	3.600 F
Ass. sportive Lycée Technique Agricole	3.600 F
Les amis du chien de police et de garde	6.000 F
Boxer Club du Nord	6.000 F
Cercle d'Athlétisme	30.000 F
Cercle d'échecs	9.600 F
Badminton-Club	30.000 F
Wanderfrënn	12.000 F
Klammspann	12.000 F
Squash	12.000 F

Délibérations du conseil communal

b) Subside extraordinaire:

Union Cycliste du Nord-Organisation	
course General Patton	20.000 F
Velo-Union Esch (étape flèche du sud)	50.000 F
Swimming Club Le Dauphin	50.000 F

5) Associations agricoles et horticoles:

(art. 3/1012/6324)

Amis de la Fleur	18.000 F
Société Avicole	9.600 F
Protection des Animaux, Ettelbruck	9.600 F
Union des Apiculteurs du canton Diekirch	3.600 F

b) Subside extraordinaire:

Amis de la Fleur (ville fleurie)	25.000 F
----------------------------------	----------

6) Tourisme (art. 3/1160/6324)

Landes-Tourismus-Pastorale für Luxemburg	3.600 F
Syndicat d'Initiative d'Ettelbruck	496.000 F

7) Subsidés et cotisations divers:

(art. 3/1390/6324/01)

Association Parents d'élèves	
école primaire Ettelbruck	5.000 F
Associations Parents d'élèves LC Diekirch	2.400 F
Associations des Parents d'élèves du LTE	2.400 F
LPPD	3.600 F
Enrôlés de Force	6.000 F
Tour de Luxembourg - Cycliste	1.200 F
Action familiale et populaire, section Ettelbruck	6.000 F
Foyer de la Femme, Ettelbruck	6.000 F
Amicale des Anciens élèves de l'école agricole	2.400 F
Union Commerciale et Artisanale	18.000 F
Sécurité Routière	20.000 F
Ligue Nat. pour la protection des animaux	5.000 F
Amitiés Italo-Luxembourgeoise (cours)	7.200 F
Fraën a Mammen	4.200 F
Union luxembourgeoise des consommateurs	4.800 F
Ligue luxembourgeoise pour l'étude et la protection des oiseaux	1.800 F
Mouvement européen du Luxembourg	1.800 F
Association "Stad a Land"	2.400 F
Oekofonds	4.800 F
Hëllef fir d'Natur	4.800 F
Mouvement Ecologique Ettelbruck-Diekirch	3.600 F
Hëllef fir Polen (annuel)	4.800 F

B) Aides humanitaires

Togo	140.000 F
Bourses Gostyn	50.000 F
Croix Rouge (Ethiopie)	50.000 F
Hëllef fir Polen	40.000 F
Hëllef fir Rosario	40.000 F
Nos enfants d'ailleurs	40.000 F
Indesch Patenschaften	40.000 F
Iles de Paix	40.000 F
Frères des Hommes	40.000 F
Terre des Hommes	40.000 F
Transfair Minka	40.000 F
Convois humanitaires (Hongrie)	40.000 F

6 — Divers

■ Mise en conformité de la commission consultative des étrangers (nomination des membres des communautés étrangères)

voir composition des commissions consultatives page 21

■ Octroi d'une dispense de fréquentation scolaire

■ Approbation d'un contrat de bail relatif à la location d'un emplacement de stationnement dans la résidence Dr Herr

■ Introduction d'une taxe de 5.000 F pour l'enlèvement de déchets déposés illégalement dans la nature

■ Approbation du procès de réception concernant la construction d'un chemin forestier au lieu-dit "Wald"

Devis voté: 1.200.000 F

Dépense effective: 1.090.849 F



■ Approbation du procès verbal de réception concernant les travaux d'aménagement d'une rampe d'accès vers l'Alzette dans le cadre de la construction de la centrale de cogénération, rue Michel Weber à Ettelbruck

Devis voté: 6.178.000 F

Dépense effective: 4.764.122 F

Délibérations du conseil communal

■ Approbation de la proposition d'organiser une journée "An d'Schoul ouni Auto" dans le cadre du Car Free Day en date du 22 septembre 2000; ce point a été mis à l'ordre du jour par la conseillère Marthy Thull conformément à l'article 13 de la loi communale du 13 décembre 1988



7 — Option pour la nationalité luxembourgeoise

• Séance du 17 juin 2000

Présents: Halsdorf, Wilhelm-Petry, Feypel-Diederich, Burg Gengler, Ledesch, Arendt, Schaaf, Muller-Posing, Feith-Juncker, Thull - Absents, excusés: Kraus, Ries

Toutes les décisions sont prises à l'unanimité

1 — Informations actuelles du collège échevinal

2 — Affaires scolaires

a) Nomination

Nomination, par scrutin secret, de Mademoiselle Nadine BESCH, institutrice d'enseignement primaire, aux fonctions d'institutrice d'enseignement primaire auprès de l'administration communale de la Ville d'Ettelbruck à partir de l'année scolaire 2000/2001

b) Rythme scolaire

Approbation du nouvel horaire scolaire à l'enseignement primaire pour l'année scolaire 2000/2001

c) Congé pour travail à mi-temps

Octroi à Madame Claudine KOOB, institutrice d'enseignement préscolaire, d'un congé pour travail à mi-temps pendant la période des années scolaires 2000/2001 jusqu'à 2004/2005

d) Démission

Approbation de la demande de démission honorable de ses fonctions introduite par Monsieur Guy Lucius, instituteur d'enseignement primaire auprès de l'administration communale de la Ville d'Ettelbruck

3 — Devis relatif au renouvellement d'un tronçon de conduite d'eau

■ Devis de 1.500.000 F relatif au renouvellement de la conduite d'eau dans l'espace de la Wark canalisée (avenue Salentyng)

4 — Divers

■ Approbation du procès verbal de réception et du décompte (1.775.622 F) relatifs à la rénovation du mur de soutènement en maçonnerie sèche établi sur le chemin rural menant d'Ettelbruck vers la "Haardt"

■ Approbation du procès verbal de réception et du décompte (1.090.849 F) relatifs à la construction d'un chemin forestier dans la forêt communale d'Ettelbruck au lieu-dit "Wald"

■ Octroi d'un subside de 10.000 F à l'Union Grand-Duc Adolphe en tant que quote-part de participation aux frais d'organisation d'une fête en l'honneur du Couple Grand-Ducal le 24 septembre 2000



■ Approbation du texte modifié de la convention passée entre le collège échevinal et l'a.s.b.l. Centre des Arts Pluriels d'Ettelbruck relative au fonctionnement du Centre des Arts Pluriels Ed. Juncker

5 — Demande de naturalisation

Toutes les décisions du conseil sont prises à l'unanimité

• Séance du 14 juillet 2000

Présents: Kraus, Halsdorf, Wilhelm-Petry, Feypel-Diederich, Burg Gengler, Arendt, Schaaf, Muller-Posing, Feith-Juncker, Thull - Absents et excusés. Ledesch, Ries

1 — Informations actuelles du collège échevinal

2 — Affaires scolaires

a) Nomination de personnel

■ Nomination, par scrutin secret, de Mademoiselle Nadine ROMMES, institutrice d'enseignement préscolaire diplômée aux fonctions d'institutrice d'enseignement préscolaire auprès de l'administration communale de la Ville d'Ettelbruck à partir de l'année scolaire 2000/2001

11 oui

■ Nomination, par scrutin secret, de Mademoiselle Françoise STEFFEN, institutrice d'enseignement préscolaire diplômée aux fonctions d'institutrice d'enseignement préscolaire auprès de l'administration communale de la Ville d'Ettelbruck pour l'année scolaire 2000/2001

11 oui

■ Nomination, par scrutin secret, de Madame Andrée LEPAGE-MAY aux fonctions de chargée de direction des cours d'appui dans l'enseignement préscolaire (mi-tâche) auprès de l'administration communale de la Ville d'Ettelbruck pour l'année scolaire 2000/2001

11 oui

■ Nomination, par scrutin secret, de Mademoiselle Lynn SCHATZ, institutrice d'enseignement primaire diplômée, aux fonctions d'institutrice d'enseignement primaire auprès de l'administration communale de la Ville d'Ettelbruck pour l'année scolaire 2000/2001

11 oui

■ Nomination, par scrutin secret, de Madame Mariette KETTEL, détentrice du certificat de qualification, aux fonctions de chargée de direction d'une classe d'enseignement primaire auprès de l'administration communale de la Ville d'Ettelbruck pour l'année scolaire 2000/2001

11 oui

■ Nomination, par scrutin secret, de Madame Viviane PRIES-BERG aux fonctions de chargée de direction d'une classe d'enseignement primaire (mi-tâche) auprès de l'administration communale de la Ville d'Ettelbruck pour l'année scolaire 2000/2001

10 oui

■ Nomination, par scrutin secret, de Madame Michèle ACKERMANN, détentrice du certificat de qualification, aux fonctions de chargée de direction de la classe d'accueil de l'enseignement primaire auprès de l'administration communale de la Ville d'Ettelbruck pour l'année scolaire 2000/2001

11 oui

■ Nomination, par scrutin secret, de Madame Marie-Laure GERGEN, détentrice du certificat de qualification, aux fonctions de chargée de direction des cours d'enseignement moral et social dans l'enseignement primaire auprès de l'administration communale de la Ville d'Ettelbruck pour l'année scolaire 2000/2001

11 oui

■ Nomination, par scrutin secret, de Mademoiselle Marianne RIETH aux fonctions de chargée de direction de cours d'éducation physique dans l'enseignement primaire auprès de l'administration communale de la Ville d'Ettelbruck pour l'année scolaire 2000/2001

9 oui

■ Nomination, par scrutin secret, de Madame Jeanine HENKIN-LEVOOZ aux fonctions de chargée de direction de cours d'éducation physique dans l'enseignement primaire auprès de l'administration communale de la Ville d'Ettelbruck pour l'année scolaire 2000/2001

9 oui

b) Désignation de personnel auxiliaire dans l'intérêt du fonctionnement des enseignements préscolaire et primaire

• Madame Betty JUNG-ROTH: travaux administratifs au centre de documentation pédagogique + décharges dans l'enseignement préscolaire + accompagnement de natation

• Monsieur Roger MIRKES: 12 leçons d'enseignement musical

• Madame Viviane PRIES-BERG: branches diverses dans l'enseignement primaire

• Madame Monique SCHMIT-LOSCH: travaux administratifs au centre de documentation pédagogique + accompagnement de natation

Délibérations du conseil communal

- Madame Yvette TRAUSSCH-MIOTTO: travaux administratifs au centre de documentation pédagogique + 6 leçons à l'école primaire
- Madame Karin WOLFF-KEPT: décharges dans l'enseignement préscolaire + accompagnement de natation

11 oui

c) Détachements

- Détachement de Monsieur Claude WEBER, instituteur d'enseignement primaire spécialisé en éducation musicale, au Conservatoire de Musique de la Ville d'Ettelbruck

11 oui

- Détachement de Mademoiselle Nicole LAHIRE, institutrice d'enseignement primaire, à l'Ecole Européenne de Bruxelles pour une période de 5 ans

10 oui, 1 non

d) Contrats de travail à durée déterminée

- Approbation du contrat de louage de service à durée déterminée de Madame Laure BECKER-JUNCKER, éducatrice diplômée, à l'éducation précoce auprès de l'administration communale de la Ville d'Ettelbruck

11 oui

- Approbation de différents contrats de travail à durée déterminée (année scolaire 1999/2000) pour des chargés de cours aux enseignements préscolaire et primaire

3 — Comptes communaux

Compte administratif de l'exercice 1998
(Tableau récapitulatif)

Boni du compte de 1997:	158.653.959 F
Recettes ordinaires:	733.521.124 F
Recettes extraordinaires:	<u>125.713.654 F</u>
Total des recettes:	1.017.888.737 F

Dépenses ordinaires:	603.332.925 F
Dépenses extraordinaires:	<u>351.241.653 F</u>
Total des dépenses:	954.574.578 F

Boni de l'exercice 1998: 63.314.159 F

11 oui

Le compte de gestion 1998 est approuvé par

11 oui

4 — Recettes restant à recouvrer

Solde au 14 juillet 2000:	1.809.513 F
Décharge proposée:	431.977 F

11 oui

Monsieur Gengler quitte la séance

5 — Crédit supplémentaire

- Approbation d'un crédit supplémentaire de 1.100.000 F relatif à l'assainissement de l'ancien bâtiment scolaire place Marie-Thérèse à Ettelbruck. Le montant total du crédit s'élève ainsi à 28.242.655 F

10 oui



6 — Devis

- Devis de 106.000.000 F relatif à la construction d'une infrastructure scolaire pour les besoins de l'enseignement préscolaire (63.160.556 F) et l'éducation précoce (42.839.443 F) dans la rue de l'Ecole Agricole à Ettelbruck

10 oui



7 — Divers

- Approbation de la délibération de l'Office Social en date du 27.06.2000 par laquelle la valeur des jetons de présence alloués aux membres de l'Office Social est portée à 600 F NI 100 par séance à partir du 01.01.2000

10 oui

■ Approbation de la décision de l'Office SOCIAL en date du 27.06.2000 par laquelle l'indemnité mensuelle du chef d'équipe adjoint de l'équipe ARCADE est augmentée de 10 points indiciaires avec effet au 01.07.2000

10 oui

■ Octroi d'une "prime informatique" de 12 points indiciaires avec effet au 01.08.2000 à Madame Chantal RICHARTZ-GILLEN, employée privée au secrétariat communal de la Ville d'Ettelbruck pour assurer le suivi des applications dans les programmes informatiques Access et Excel

10 oui

■ Octroi d'une "prime informatique" de 12 points indiciaires avec effet au 01.08.2000 à Monsieur Luc LANG, commis technique principal au service des régies de la Ville d'Ettelbruck pour la maintenance et la gérance du système informatique

10 oui

8 — Options pour la nationalité luxembourgeoise

Délibérations en séance secrète

• Séance du 28 juillet 2000

Présents: Kraus, Wilhelm-Petry, Feypel-Diederich, Burg Gengler, Schaaf, Muller-Posing, Feith-Juncker, Thull

Absents et excusés: Halsdorf, Arendt, Ledesch, Ries

1 — Informations actuelles du collège échevinal

2 — Affaires scolaires

a) Nomination de personnel

■ Nomination, par scrutin secret, de Madame Vanja MERZ-MILIVOJEVIC, institutrice d'enseignement primaire diplômée, aux fonctions d'institutrice d'enseignement primaire auprès de l'administration communale de la Ville d'Ettelbruck pour l'année scolaire 2000/2001

9 oui

b) Contrats de travail à durée déterminée

■ Approbation de différents contrats de travail à durée déterminée (année scolaire 1999/2000) pour des chargées de cours aux enseignements préscolaire et primaire d'Ettelbruck

9 oui

3 — Plan d'aménagement 2000 - 2010 de la forêt communale d'Ettelbruck

Approbation du plan d'aménagement 2000 - 2010 de la forêt communale d'Ettelbruck tel qu'il a été présenté le 9 décembre 1999 par le chef de l'aménagement des bois et de l'économie forestière

9 oui

4 — Syndicat intercommunal SIGI

Approbation de l'admission de la commune de Schiffange au syndicat intercommunal de gestion informatique SIGI

9 oui

5 — Motion concernant le Benjamin-Club

• Déclaration de vouloir maintenir à Ettelbruck le Benjamin-Club géré par l'asbl Benjamin-Club / G.E.A.D.E. asbl dans le cadre de la convention avec le Ministère de l'Education Nationale / Education différenciée

• Création avec effet au 01.01.2001 d'un poste d'éducateur gradué ou diplômé à durée déterminée pour les besoins du Benjamin-Club local et pour les besoins socio-éducatifs de la commune, ceci sous condition que 66% des frais y relatifs soient remboursés par le Ministère de tutelle

• Demande de reconnaître le Benjamin-Club comme modèle alternatif ou complémentaire de l'éducation précoce au-delà de l'an 2004

9 oui

6 — Divers

■ Approbation de la proposition de la commission consultative des étrangers de nommer Monsieur Martinho FREITAS DA CUNHA comme vice-président de ladite commission

9 oui

■ Octroi d'un subside de 5.000 F à l'association "Jugend-Emfro-Norden 2000"

9 oui

7 — Option pour la nationalité luxembourgeoise

Délibérations en séance secrète

Gëllen Aueren fir trei Gemengendéngschter

Bei Gelegenheit der Jahresabschlussfeier unterstrich der Bürgermeister Pierre Kraus, dass wir am Ende eines Jahrhunderts leben, das von zwei Weltkriegen geprägt war und in dem heute noch Gewalt, Krieg, Hass und ethnisch-religiöse Verfolgung auf der Tagesordnung stehen und die Würde des Menschen immer weniger respektiert werde.

Die Abschlussfeier sei der Ausdruck einer gemeinsamen Mission, die jeder habe und die darin bestehe, der Stadt und ihren Bürgern auf den verschiedenen Gebieten zu dienen.

Deshalb sah der Bürgermeister es als Pflicht an, jedem für seine Arbeit im vergangenen Jahr zu danken, und zugleich allen ein frohes Weihnachtsfest und ein glückliches neues Jahr zu wünschen.

Pierre Kraus erinnerte aber auch daran, dass Weihnachten für viele ein Trauma sei, ein Tag, an dem sie sich noch verlassener fühlen.

Es gelte also für jeden, eine kleine Geste zu vollziehen, um ein wenig Licht in ihren Alltag zu bringen.

In diesem Sinn forderte er alle auf, Freude und Sorgen in

Freundschaft und Kollegialität zu teilen und damit ein Klima von gegenseitigem Respekt und Anerkennung zu schaffen. Er schloss seine Rede mit einem russischen Sprichwort ab: "Mieux vaut avoir cent amis au monde que cent roubles dans la poche".

Dann überreichte er eine goldene Uhr für 25 Jahre Dienst in der Gemeinde an Lehrer Lex Bock sowie an die beiden im technischen Dienst beschäftigten Marc Peters und John Schlechter.



Foto: J. Clees

Ein passendes Erinnerungsgeschenk überreichte er ebenfalls an die austretenden Ratsmitglieder Camille Simon, John Düsseldorf, Cary Michels und Jean-Marie Spautz sowie an Jos Gengler und Margot Feypel-

Diederich, die beide durch den politischen Wechsel nicht mehr im Schöffenrat vertreten sein werden.

Im Namen der Gemeindebediensteten unterstrich Sekretär Ed Peiffer das ausgezeichnete Verhältnis zwischen dem Schöffenrat, dem Gemeinderat und allen Angestellten und Arbeitern und drückte den Wunsch aus auf eine weitere gute Zusammenarbeit im kommenden Jahr.

LW 21.12.99

Gemeinderat 1994-1999



Foto: Willi Feider

2. Reihe v.l.n.r.

Cary Michels, Marinette Muller-Posing, John Düsseldorf, Camille Simon, Jean-Paul Schaaf, Jean-Marie Spautz

1. Reihe v.l.n.r.

Claude Halsdorf, Marcel Burg, Margot Feypel-Diederich, Pierre Kraus, Jos Gengler, Jean-Paul Ledesch, Nicolas Arendt

Foto März 1999

Commissions consultatives et autres

A) Commissions obligatoires

a) Commission des Etrangers

(commission consultative paritaire)

(7 membres luxembourgeois + 7 membres non luxembourgeois)

Présidente: Wilhelm-Petry Nicole

Membres effectifs: Bofferding-Wolff Simone
Gauthier-Streff Maggy
Jacoby Charles
Maraglino Félix
Momper Yvon
Nicolay Pascal
Freitas Da Cunha Martino (P)
Carvalho Antonio (P)
Da Silva Antonio (P)
Bassi Rodolfo (I)
D'Onghia Franco (I)
Lopes Freitas Antao (CV)
Osch-Moeremans Dominique (B)

Membres suppléants: De Smet Yves
Kap Roger
Muller-Posing Marinette
Renckens Lucien
Reuter Jean-Louis
Thull Carlo
Weydert Jean
Marques Carlos (P)
Barrela Fernandes Valdir Augusto (P)
Gomes De Carvalho Manuel Joaquim (P)
Sibilio Geremia (I)
D'Onghia-Memola Rosa (I)
Rodrigues Antonio Jorge (CV)
Mitchell-Donders Adriana (NL)

b) Commission des loyers

Président: Peiffer Edouard

Membres: Karpen Jeanny (représentant les locataires)
Reiles Loul (représentant les propriétaires)

c) Commission scolaire

Président: Halsdorf Claude

Membres: Abbé Sauber Jos
Feith-Juncker Edmée
Feltgen Pierrot
Kap Roger
Karpen Jean-Paul
Thull Marthy

d) Commission de surveillance du Conservatoire de Musique

Vu qu'un syndicat intercommunal pour la gestion d'un Conservatoire de Musique du Nord va être créé par les communes d'Ettelbruck et de Diekirch cette commission n'est plus constituée.

B) Commissions consultatives

Clef de répartition des membres effectifs des différentes commissions consultatives:

Commission à 10 membres:

PCS	4 membres
POSL	3 membres
PD	2 membres
Verts	1 membre

Commission à 13 membres:

PCS	4 membres
POSL	3 membres
PD	2 membres
Verts	1 membre

+ 3 mandats à pourvoir par des membres sans appartenance politique

Commission à 17 membres:

(Commission des relations humaines)

PCS	5 membres
POSL	4 membres
PD	3 membres
Verts	2 membres

+ 3 mandats à pourvoir par des membres sans appartenance politique

Commissions consultatives et autres

N.B. Vu que, dans les délais fixés, le nombre des candidatures de personnes sans appartenance politique et intéressées à collaborer dans l'une ou l'autre commission n'a pas atteint le nombre de postes disponibles, différentes commissions n'atteignent pas le quorum arrêté

a) Commission des bâtisses

(10 membres prévus - 11 membres effectifs)

Président: Kraus Pierre

Membres: Arendt Nic
Burg Marcel
Di Bari Tun
Feider Will
Goergen René
Holz Alain
Schmit Claude
Schreiner Guy (expert)
Wagener Serge
Wolff Paul

b) Commissions des finances et du budget

(10 membres prévus - 10 membres effectifs)

Président: Halsdorf Claude

Membres: Faber Fränz
Feypel-Diederich Margot
Gengler Jos
Mangen Alphonse
Melmer Roger
Michels Cary
Reiles Loul
Riewer Georges
Thill Armand

c) Commission de l'environnement, de l'énergie, des chemins, du cimetière et des forêts

(13 membres prévus - 13 membres effectifs)

Président: Schaaf Jean-Paul

Membres: Bisdorff Sylvie
Clement Henri-M.
Giorgetti Pierre
Ihry Jean
Jacoby Abbes
Kirfel Claude
Knoch François
Lies Josy
Muller-Posing Marinette
Steichen Félix
Wirtz Jacques
Wolff Paul

d) Commission de l'urbanisme, de l'aménagement du territoire et de la sécurité (circulation, sécurité du citoyen) -

(13 membres prévus - 10 membres effectifs)

Président: Burg Marcel

Membres: Colling Emile
Doerffel Ally
Ledesch Jean-Paul
Ley Fernand
Maraglino Félix
Peusch John
Renckens Lucien
Werner Gast
Weydert Jean

e) Commission des relations humaines (affaires sociales, jeunesse, famille et du 3e âge)

(19 membres prévus - 18 membres effectifs)

Présidente: Feith-Juncker Edmée
Vice-présidente: Posing-Muller Marinette

Membres: Arendt Nic
D'Onghia Rosa
Gauthier-Streff Maggy
Gillen-Zimmer Virginie
Lecomte Liliane
Leners Jean-Claude
(représentant de l'AMIPERAS)
Lutgen Henri
(représentant de l'AMIPERAS)

Commissions consultatives et autres

Majerus-Wiltgen Anny
Mohr Christian
Nettis Gaby
Noesen Jos
Schaaf Jean-Paul
Schoellen Christiane
Stamet Nicole
Weydert Anette
Wolff Simone

f) Commission des sports

(13 membres prévus - 12 membres effectifs)

Président: Halsdorf Claude

Membres: Arendt Nic
Dijou Jean-Marc
Dusseldorf John
Feltgen Pierrot
Gauthier Jean-Pierre
Gutenkauf Jean-Pierre
Hirt Marc
Michels Cary
Richartz Armand
Rieth Marianne
Schwaller Léon

g) Commission des festivités culturelles et autres

(13 membres prévus - 13 membres effectifs)

Président: Gengler Jos

Membres: Boever-Majerus Josiane
Buchler Pol
(délégué de "Les Commerçants et Artisans")
De Smet Yves
Dusseldorf John
(délégué de l'Entente des Sociétés)
Faber Fränz
Hirt Jean
Kettel Carlo
Martzen Félix
Nicolay Pascal (délégué du SIT)
Reuter Jean-Lou
Theis Norbert
Werner Gast

h) Commission "Egalité des chances entre femmes et hommes"

Présidente: Wilhelm-Petry Nicole

Membres: Feith-Juncker Edmée
Feypel-Diederich Margot
Muller-Posing Marinette
Thull Marthy

i) Groupe de travail "Rédaction du REIDER"

Membres: Dondelinger Will
De Smet Yves
Feltgen Pierrot
Halsdorf Claude
Muller Arthur
Oberlinkels Jean-Marie
Schaaf Jean-Paul
Schmit Fons
Thull Carlo

C) Délégués de la commune d'Ettelbruck dans les différents syndicats et autres organisations

SIDEN	Kraus Pierre
SIDEC	Halsdorf Claude
SIGI	Wilhelm-Petry Nicole
SICEC	Wilhelm-Petry Nicole
SIT	Collège échevinal
ONT	Wilhelm-Petry Nicole
Sécurité Routière	Halsdorf Claude
SIT Ettelbruck	Wilhelm-Petry Nicole
SYVICOL	Kraus Pierre

Enseignement primaire, préscolaire et précoce

Personnel enseignant et répartition des classes pour l'année scolaire 2000/2001

Enseignement primaire

1re année

1. Georges Nicolas
2. Molitor Alice
3. Ley Véronique
4. Ludzack Edmée
5. Besch Nadine
6. Scharz Lynn
7. Kettel Mariette

2e année

1. Thein Pierrette
2. Leesch-Backes Noëlle
3. Kemp-Gloden Cilly
4. Survaci-Britz Gaby
5. Fauzzi Vanessa
6. Becker Diane

3e année

1. Wagener Albert
2. Thein Jean-Paul
3. Steffen Jean
4. Origer Martine
5. Wagener Elisabeth

4e année

1. Roth Jeanny
2. Krier-Peters Christiane
3. Lange-Arend Marie-Pierre
4. Garganese-Ries Jeanine
5. Schilling Peggy
6. Rigutto Malou

5e année

1. Wies Robert
2. Bock Alex
3. Kasel Jean
4. Majeres Claude
5. Wies Laurent
6. Merz-Milivojevic Vanja

6e année

1. Schmit Fons
2. Hendel Guy
3. Krier Théo
4. Halsdorf-Mousty Georgette
5. Cresson Joé

Accueil

1. Ackermann Michèle

Appui

1. Britz Robert
2. Weny Félix
3. Renckens-Zenner Félicie
4. Besch-Mousty Fernande

Surnuméraires

1. Muller Mike éd. artistique
2. Weber Claude-Marie sciences
3. Weber Claude ens. musical

Enseignement préscolaire

- Scharz-de Waha Yola m.t.
Steichen-Wagner Netty
Daubach-Majeres Jeanine
Backendorf-Trausch Marie-Rose m.t.
Schaus-Federspiel Nicole
Pilot-Pletschette Diane
Heirendt-Eyschen Yvette
Schäler-Watgen Arlette
Birchen-Quaring Lucienne
Koob Claudine m.t.
Muller-Feider Annique m.t.
Krecké Pascale
Terrens-Anen Monique
Rommes Nadine
Steffen Françoise

Appui SREA

- Hansen Nadine
Ihry-Reinard Marie-Paule
Jadoul Geneviève
Urbany-Lippert Christiane

Enseignement précoce

- Feider Monique
Becker-Juncker Laure

Chargés de cours préscolaire/primaire

- Da Silva Carlos Valentin cours intégrés portugais
De Sousa Acacia idem
De Sousa Pedro idem
Gergen Marie-Laure
Henquin-Levooz Jeanine
Jung-Roth Betty
Lepage-May Andrée
Mirkes Roger
Pries-Berg Viviane
Rieth Marianne
Schmit-Losch Monique
Trausch -Miotto Yvette
Wolff-Kept Karin
Oberweis Jeannot

Enseignement religieux

- Burton Liliane
Kaulmann Lydia
Reckinger Alphonse
Reiser-Beckerich Francine
Schäfer Renate

Vacances scolaires et samedis libres

Vacances et congés scolaires pour l'année 2000/2001:

L'année scolaire commence le 18 septembre 2000 et finit le 14 juillet 2001

Congé de la Toussaint:

28 octobre 2000 - 5 novembre 2000

Vacances de Noël:

23 décembre 2000 - 7 janvier 2001

Congé de Carnaval:

24 février 2001 - 4 mars 2001

Vacances de Pâques:

7 avril - 22 avril

Jour férié légal:

1er mai 2001

Jour de congé pour l'Ascension:

24 mai 2001

Congé de Pentecôte:

2 juin 2001 - 10 juin 2001

Fête Nationale:

3 juin 2001

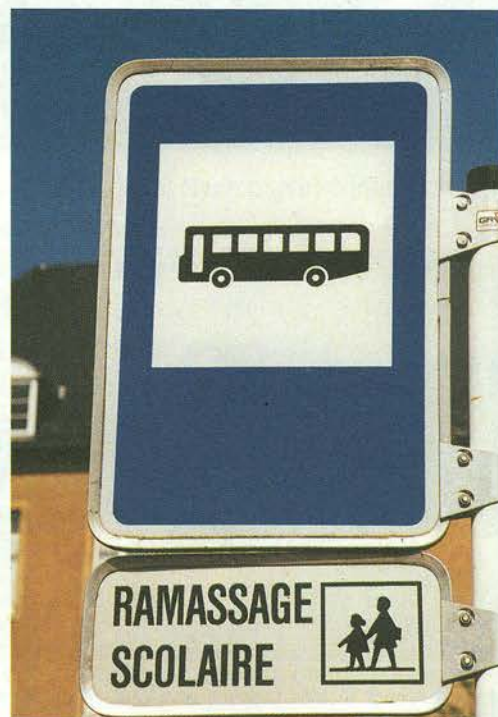
Vacances d'été:

15 juillet 2001 - 16 septembre 2001

Samedis libres:

Les dates des 15 samedis libres de l'année scolaire 2000/2001 qui ont été arrêtées par le Ministère de l'Education Nationale et de la Formation professionnelle sont les suivants:

samedi, le 21 octobre 2000
samedi, le 18 novembre 2000
samedi, le 2 décembre 2000
samedi, le 16 décembre 2000
samedi, le 20 janvier 2001
samedi, le 3 février 2001
samedi, le 17 février 2001
samedi, le 17 mars 2001
samedi, le 31 mars 2001
samedi, le 5 mai 2001
samedi, le 19 mai 2001
samedi, le 30 juin 2001
samedi, le 14 juillet 2001



De Gemengerot 2000-2005



CSV-Fraktioun: Gengler Jos, Schaaf Jean-Paul,
Feidt-Juncker Edmée, Kraus Pierre, Wilhelm-Petry Nicole



LSAP-Fraktioun:
Ries Gast, Muller-Posing Marinette, Halsdorf Claude, Burg Marcel



De Gemengerot

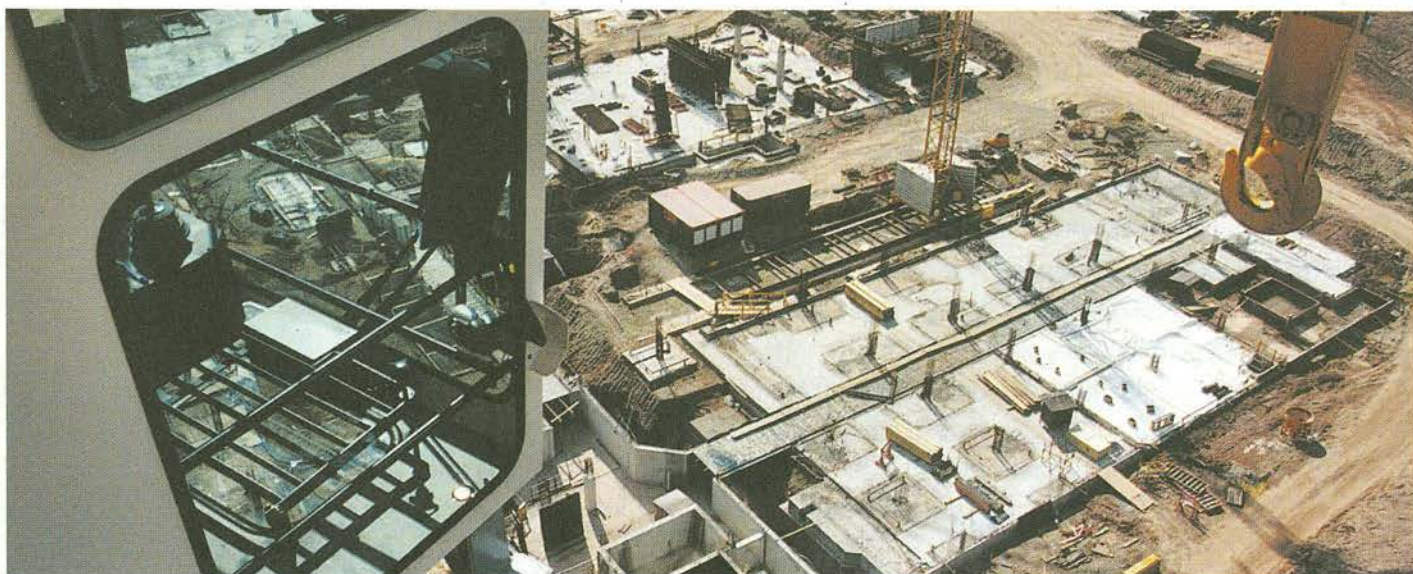


DP-Fraktioun: Arendt Nicolas, Ledesch Jean-Paul, Feypel-Diederich Margot



Déi Gréng-Fraktioun: Thull Marthy

Fotos: Will Feider



C'est au printemps de l'année 2003 que le nouveau Centre Hospitalier devrait entrer en fonction, et si l'on considère la progression rapide des travaux, cette date ne semble nullement utopique.

La fête du bouquet

Le 27 juillet 2000 a eu lieu la fête du bouquet, une fête qui traduit la fin des travaux de gros-oeuvre, et ceci après seulement 22 mois de travaux. Cette réalisation rapide n'a été possible que parce que les délais ont été bien respectés, et c'est avec un plaisir certain que Monsieur Marc Mohr, président la Commission Administrative, et Monsieur Pierre Kraus, bourgmestre de la ville d'Ettelbruck, ont pu exprimer leur reconnaissance à l'égard des ouvriers, ouvriers qualifiés et chefs de chantier, architectes et entrepreneurs, tout en relevant



la parfaite organisation du chantier et l'entente entre les différents partenaires. Il faut signaler aussi le sérieux avec lequel les entreprises ont traité le problème de sécurité du chantier, étant donné qu'aucun accident grave ne s'est produit lors de la construction du nouveau bâtiment. Enfin, fait rare pour un projet d'une

telle envergure, le devis prévu n'a pas été dépassé. Quelques données concernant les travaux de gros-oeuvre semblent intéressantes:

29000 m³ de terre prélevés pour les excavations
36000 m³ de béton coulés pour les fondations et la structure portante
118000 m² de coffrage pour les fondations, les murs, les piliers et les dalles
2780 tonnes d'acier pour le gros-oeuvre
3750 m² de briques pour les cloisons et les murs porteurs.

Historique

Le petit historique avec les dates les plus importantes illustre parfaitement l'étonnante progression des travaux. Certes, au début, il y a eu certaines hésitations à propos du site du nouveau Centre Hospitalier, avec notamment l'étude sur une éventuelle nouvelle implantation de la Clinique St-Louis auprès de l'Hôpital Neuropsychiatrique, surtout après l'inondation et l'évacuation de la Clinique St-Louis en janvier 1993. L'autorisation définitive d'une nouvelle construction à côté de la clinique actuelle n'a été donnée qu'en janvier 1998, le premier coup de bêche a eu lieu en octobre 1998, au mois de juillet 2000 les travaux de gros-oeuvre ont été terminés.

18.12.1978: La Commission Administrative charge le DKI (Deutsches Krankenhausinstitut) d'établir une étude pour l'agrandissement du plateau technique.

15.08.1985: Accord du Ministre Benny Berg pour l'agrandissement du plateau technique.

12.09.1988: Accord du Ministre Johny Lahure pour l'extension du plateau technique.

Juin 1990: Décision des Ministres Delvaux et Lahure pour une nouvelle construction à côté de l'ancienne clinique et transformation de la Clinique St-Louis en maison de soins.

Juillet 1992: Accord de principe pour la nouvelle construction.

21.09.1995: Présentation des plans 1:200

19.07.1996: Accord du Conseil de Gouvernement

01.10.1997: Remise du dossier Commodo/Incommodo

23.01.1998: Autorisation définitive par le Ministre de la Santé

16.10.1998: Premier coup de bêche

23.11.1998: Début du chantier

01.10.1999: Pose de la première pierre

27.07.2000: Fête du bouquet

Présentation de la nouvelle clinique

Le nouveau Centre Hospitalier, dont le coût total s'élèvera à 4,167 milliards, est conçu, sur le plan architectural, de telle façon qu'il sera un complément adéquat de l'ancienne clinique et qu'il présentera avec le bâtiment existant une vue d'ensemble harmonieuse.

Le centre de la nouvelle construction se trouvera au rez-de-chaussée avec un hall d'entrée portant sur trois niveaux avec un superbe escalier et avec la cafétéria pour les visiteurs. L'ensemble du bâtiment, d'une surface de 16742 m²

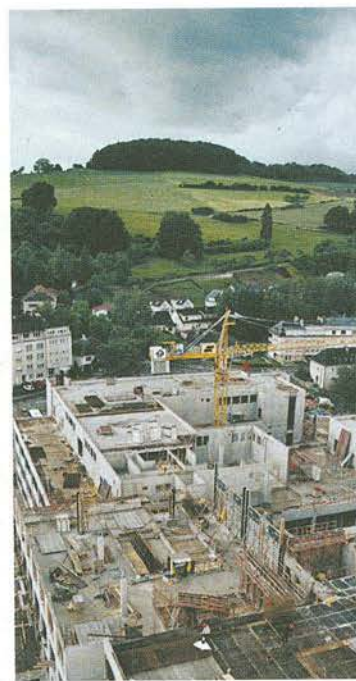
sera composé d'un sous-sol, du rez-de-chaussée et de cinq étages, reliés par neuf ascenseurs, dont cinq pour le transport de lits.

Le rez-de-chaussée comportera entre autres la réception, le service d'urgence, la polyclinique, l'endoscopie, le laboratoire, la radiologie, la médecine nucléaire, l'administration.

Au premier étage on trouvera les salles d'opération, les salles d'accouchement et la maternité, le service de soins intensifs, les soins généraux.

Le deuxième étage sera réservé à la pédiatrie, à l'ophtalmologie et l'oto-rhino-laryngologie, le troisième aux soins généraux et aux services de permanence, le quatrième à la

neurologie-psychiatrie, le cinquième à la gériatrie (médecine de la vieillesse) et à la médecine palliative.



Dans le nouveau Centre Hospitalier on a prévu en tout 288 lits, dont 10 pour la polyclinique, 16 pour les soins intensifs, 55 pour la psychiatrie, 10 pour la pédiatrie et 18 pour l'ophtalmologie et l'oto-rhino-laryngologie. Ces chiffres sont bien sûr à considérer sous toutes réserves, vu les modifications possibles dans le nouveau plan hospitalier à venir.

Les visiteurs de la clinique



Fotos: Archives Clinique Saint-Louis, Pierrot-FELTGEN

Centre Hospitalier du Nord, Clinique St-Louis Ettelbruck



trouveront à leur disposition un parking souterrain qui peut accueillir jusqu'à 500 voitures.

Grâce à l'héliport, l'hélicoptère pourra continuer à desservir la clinique. Même l'emplacement pour un hangar est déjà prévu, et si l'on peut juger d'après les paroles du Ministre Carlo Wagner, il y a de fortes chances que le problème

de la construction du hangar trouve une solution heureuse, ce qui garantira le stationnement permanent de l'hélicoptère à proximité de la clinique.

Cette brève description du Nouveau Centre Hospitalier nous fait comprendre le plaisir et la fierté du bourgmestre de la ville d'Ettelbruck lors de la fête du bouquet. C'est avec raison que Monsieur Kraus pense qu'une étape importante a été franchie dans la réalisation d'un hôpital moderne et performant qui va de pair avec le progrès des sciences médicales et dont le concept de régionalisation hospitalière s'est enfin imposé.



Octobre '98, un mois avant le début du chantier. ▲

Le chantier, 15 mois plus tard. ▼



Les artistes du préscolaire



Du premier au sept juillet l'école préscolaire du Bèchel a connu une exposition remarquable d'une centaine d'artistes, tous originaires d'Ettelbruck et âgés de quatre à six ans.

Les jeunes peintres ont montré à leurs parents et amis le fruit de quatre semaines de travail et d'interrogations:



qu'est-ce qu'un peintre?, de quel matériel se sert-il?, quel sont ses sujets?, quels sont les couleurs préférées de ses tableaux?, quels thèmes reviennent?, quelles techniques utilise-t-il?, de quel pays vient-il et comment a-t-il vécu?

Le dessin est le mode d'expression préféré des enfants, et les enseignantes du préscolaire ont su se servir de la curiosité et de la motivation naturelles de leurs élèves pour leur apprendre à connaître la peinture à travers l'œuvre d'un peintre de leur choix.

L'idée de deux institutrices est vite devenue le projet de toute l'école.

Chaque enseignante a choisi l'œuvre d'un peintre précis pour le travail de sa classe. Ainsi pendant le mois de mai et juin, les artistes Joan Miró, Friederich Hundertwasser, Vincent van Gogh, Niki de St Phalle, Victor Vasarely et Keith Haring avec tout leur art étaient le centre d'intérêt à l'école préscolaire du Bèchel. Le projet ambitieux a connu un vif succès parmi les élèves et leur a permis un vécu commun enrichissant autour d'un thème hors du commun.

Le premier juillet une large exposition fut ouverte au public. Les élèves exposaient leurs œuvres dans les couloirs de l'école. Tout en évitant de faire des reproductions, les enfants ont suivi les techniques, les couleurs et les thèmes du peintre choisi. Ainsi ils ont peint les spirales de Hundertwasser, la géométrie de Vasarely, les tournesols de Van Gogh ou les bonshommes de Miro. Le premier jour de l'exposition fut, à la grande joie des enfants et de leurs parents venus nombreux, un événement rehaussé par le spectacle d'une magicienne, offert gracieusement par le Syndicat d'Initiative d'Ettelbruck.



Die Trinkwasserversorgung von Ettelbrück

Bis ins 19. Jahrhundert hinein galt hierzulande eine Ortschaft bereits als fortschrittlich, wenn sie über einen oder mehrere öffentliche Brunnen zur Trinkwasserversorgung ihrer Einwohner verfügte. Die erste Trinkwasserleitung unseres Landes wurde am 21. Oktober 1866 in der Stadt Luxemburg in Betrieb genommen. Viele Gemeinden haben sich seither in Syndikaten (u.a. SES, DEA, SEBES) zusammengeschlossen, um die Trinkwasserversorgung ihrer Einwohner sicherzustellen.



Die Gemeinde Ettelbrück ist nicht Mitglied eines Trinkwassersyndikates, sondern eigenverantwortlich für die Versorgung aller Einwohner und Betriebe mit qualitativ hochwertigem Wasser. Zu diesem Zweck hat die Gemeinde durch notariellen Kaufakt vom 13. Mai 1905 eine Quelle auf dem Gebiet der Gemeinde Mersch erstanden. Seit 1909 wird durch eine entlang der Alzestestrecke verlaufende Leitung Quellwasser nach Ettelbrück geführt. Da die Quelle auf 280 Meter über dem Meeresboden liegt, der zu speisende Wasserbehälter auf der Höhe "Kneppchen" aber auf 250 Meter, fließt das Wasser unentwegt nach Ettelbrück, ohne dass ein Pumpbetrieb benötigt wird.

Der Wasserbedarf von Ettelbrück wird ausser der Quelle in Mersch von zwei Tiefbrunnen auf dem Gebiet der Stadt gedeckt. Diese Brunnen befinden sich im Grondwee und im Campingwee. Ein Ersatzbrunnen steht im Regiebetrieb der Gemeinde, im Lärchen, zur Verfügung. Bei diesen Brunnen fördert eine Pumpe das saubere Grundwasser aus großer Tiefe - 64 Meter im Grondwee und 42 Meter im Campingwee - ins lokale Versorgungsnetz

beziehungsweise direkt zum Wasserbehälter auf der Anhöhe.

Nachstehend die sechs gemeindeeigenen Wasserbehälter mit ihrem jeweiligen Fassungsvermögen:

Kneppchen 1	900 m ³
Kneppchen 2	50 m ³
Lopert 1	500 m ³
Lopert 2	50 m ³
Hardt	1000 m ³
Camping	50 m ³

Der Behälter Kneppchen 1 wird von der Quelle aus Mersch gespeist. Von hier wird das Wasser weiter in den Behälter Kneppchen 2 gepumpt, welcher höher gelegen ist um jene Häuser versorgen zu können, welche über 250 Meter liegen. Der Großteil von Ettelbrück, bis zur Klinik Saint-Louis wird von diesen Behältern gespeist.

Die Wasserbehälter auf dem Lopert versorgen die Siedlungen Lopert und Patton, während Warken von der Hardt aus mit Trinkwasser beliefert wird. Das kommunale Wasserversorgungsnetz ist über die ganze Gemeinde miteinander verbunden. Hierdurch wird sichergestellt, dass selbst bei Ausfall eines Behälters oder bei Brunnenarbeiten die Wasserversorgung nicht beeinträchtigt wird.

Die Fördermenge des Jahres 1999 lag bei insgesamt 794 074 m³ oder 794 Millionen Liter Wasser. Dabei entfielen die gelieferten Mengen zu gleichen Teilen auf die Quelle von Mersch und die Tiefbrunnen von Ettelbrück.



Die Trinkwasserversorgung von Ettelbrück

Die Überwachung der gesamten Wasserversorgung geschieht von der kommunalen Überwachungszentrale in der rue der Marken, von wo aus auch die Elektrizitätsversorgung und das Blockheizkraftwerk



fernüberwacht werden. Hierdurch kann eine größtmögliche Sicherheit bei der Versorgung und ein schnelles Eingreifen bei auftretenden Schwierigkeiten sichergestellt werden.

Welche Qualitätsbedingungen muß das Trinkwasser erfüllen?

Damit Wasser als Trinkwasser benutzt werden kann, muß es bestimmten qualitativen Anforderungen gerecht werden:

1. In hygienischer Sicht muß Trinkwasser frei sein von krankheitserregenden Keimen. Verseuchtes Wasser ist eine der Hauptursachen des Ausbruchs von Epidemien. Da die Krankheitskeime nicht leicht nachzuweisen sind, wird bei der bakteriologischen Analyse nach den auf sie hinweisenden Fäkalienbakterien, den sogenannten Indikatororganismen gesucht.

2. In chemischer Hinsicht darf Trinkwasser keine schädlichen Substanzen enthalten (z.B. Schwermetalle). Unerwünschte Elemente (z.B. Eisen, Mangan) sollen nur in begrenzten Konzentrationen vorhanden sein. Schließlich soll das Wasser nicht

aggressiv sein und Wasserleitungsrohre nicht angreifen; hierbei spielen überschüssiges Kohlendioxid und ein niedriger pH-Wert eine Rolle.

3. In physikalischer Hinsicht soll Trinkwasser klar, farb- und geruchslos und von angenehmem Geschmack sein.

Das großherzogliche Reglement vom 11.4.85 bestimmt die zulässigen Höchstkonzentrationen aus physikalischer, bakteriologischer und chemischer Sicht. Von der "Administration de l'environnement - division des eaux" werden regelmäßig Proben an den Ettelbrücker Brunnen und Behältern entnommen. Die von der staatlichen Verwaltung vorgenommenen Laboranalysen bescheinigen seit jeher dem Ettelbrücker Leitungswasser eine einwandfreie Trinkwasserqualität.

Da unser Wasser Quell- beziehungsweise Brunnenwasser ist, zudem von sehr guter Qualität, bedarf es keinerlei chemischer Aufbereitung, wie sie beispielsweise beim Flußwasser des Oberstauseebeckens durch die SEBES vorgenommen werden muß.

Das Leitungswasser in ganz Ettelbrück ist demnach von sehr guter Qualität. Der Verbraucher kann bedenkenlos seinen Durst unter dem Wasserhahn stillen.

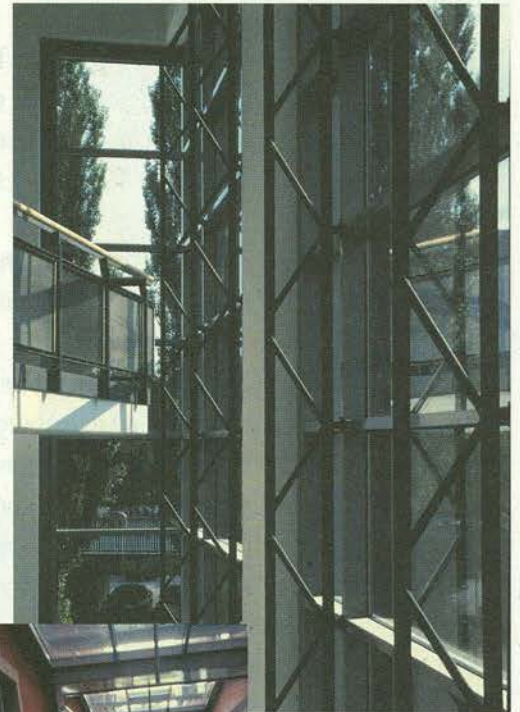
Jean-Paul Schaaf



Fotos: Jean-Paul Schaaf

Musikschule und Kulturzentrum

Découvrons l'architecture du Centre des arts pluriels



Fotos: CAP, Fotoclub Ettelbréck

Primiz in Ettelbrück

32 Jahre nach der Primiz von Alphonse Lichter feierte die Pfarrei Ettelbrück die Primiz von Neupriester Tom Kerger aus Warken.

Der am 17. Mai 1974 geborene Primiziant besuchte nach der Grundschule in Warken und Ettelbrück das Lyzeum in Diekirch, das er mit dem Abitur der "section B classique" abschloss, bevor er im Jahre 1993 in Luxemburg ins Priesterseminar eintrat.

Nach seinen Studien in Limelette, Trier und Rom beendete er im Juli 1999 in Trier seine Ausbildung mit dem Diplom der Theologie.

Im September desselben Jahres begann er den Pastorkurs im Priesterseminar in Luxemburg. Am 18. Dezember 1999 wurde er zusammen mit drei Mitbrüdern zum Diakon geweiht. Vom 1. März 2000 an absolvierte er das Diakonpraktikum in den Pfarreien Vianden, Fohren und Stolzemburg.

Am 1. Juli 2000 weihte Erzbischof Mgr Fernand Franck in der Kathedrale in Luxembourg die vier Diakone zu Priestern.

Am Ettelbrücker Stadthaus begrüßte Pfarrer Jos. Sauber am folgenden Tag im Namen der versammelten Gemeinde den Primizianten mit seiner Familie. Zusammen mit Vertretern der

Ettelbrücker Vereine und unter den Klängen der Ettelbrücker Philharmonie zog die Pfarrgemeinschaft im Festzug zur Pfarrkirche.

Seine erste heilige Messe feierte der junge Priester in Konzelebration mit Studienfreunden, Praktikumpfarrern und zahlreichen anderen Geistlichen, darunter auch der ehemalige Ettelbrücker Pfarrer Robert Quintus. Die Eucharistiefeier wurde durch die Chorale Sainte-Cécile

musikalisch hervorragend gestaltet. Benediktinerpater Henri Delhougne aus der Abtei Clerf hielt die Festpredigt.

Am Ende des Gottesdienstes wurde Tom Kerger ein kostbares Messgewand als Geschenk der Pfarrei überreicht.

Im Anschluss an die Messe fand im Stadthaus ein Empfang statt, zu dem die Gemeindeverwaltung viele Gäste eingeladen hatte.

Eine Dankandacht am Nachmittag bildete den würdigen Abschluss der ganzen Feier.



Fotos: collection KERGER-OLINGER

Primiz in Ettelbrück



Foto: Claude Ferron



Foto: Claude Ferron



Foto: Claude Ferron



Foto: Jerry Weber

Pourquoi participer à la collecte des vêtements usagés, organisée par les associations du regroupement TEXAID?

La réponse est simple:

TEXAID assume une responsabilité

- solidaire
- humanitaire
- caritative
- écologique

TEXAID apporte en premier lieu une aide directe avec les vêtements encore portables:

- convois dans des régions sinistrées
- distribution des textiles (Kleederstoff) aux personnes défavorisées

TEXAID réunit, par la vente des textiles à une entreprise de recyclage, les moyens financiers nécessaires pour l'activité sociale de ses quatre associations

- projets réalisés au Grand-Duché de Luxembourg et dans le tiers monde
- aide matérielle aux pays sous-développés

TEXAID tient compte des facteurs écologiques.

- le textile est une matière première précieuse et non un déchet
- des entreprises étrangères spécialisées recyclent les textiles usagés en produisant un minimum de déchets

Warum Texaid Vertrauen schenken, und sich an der Altkleidersammlung beteiligen?

Ganz einfach:

TEXAID verfolgt ausschließlich:

- humanitäre
- solidarische
- karitative
- ökologische Ziele

TEXAID hilft primär mit Tragbaren Kleidern und Schuhen:

- humanitäre Transporte in Katastrophengebiete
- Hilfswerke erhalten Textilien für ihre Hilfszwecke (Kleederstoff)

TEXAID erwirtschaftet, sekundär, mit der Vermarktung der gesammelten Altkleider die nötigen Finanzmittel für die sozialen Aktivitäten der vier Wohlfahrtsverbände.

- Ausführung sozialer Projekte in Luxemburg und in den Entwicklungsländern

TEXAID trägt auch den ökologischen Erkenntnissen Rechnung.

- Altkleider, Textilien und Schuhe sind kein Abfall, sondern ein wertvoller Rohstoff
- Das nicht mehr als Kleidung verwendbare Sammelgut wird einem neuen Verwendungszweck (Recycling) zugeführt.
- Der Abfall wird so gering als möglich gehalten



Revolutioun, nom franséischen Dictionnaire Robert, ass e «*changement brusque et important dans l'ordre social et moral; une transformation complète*».

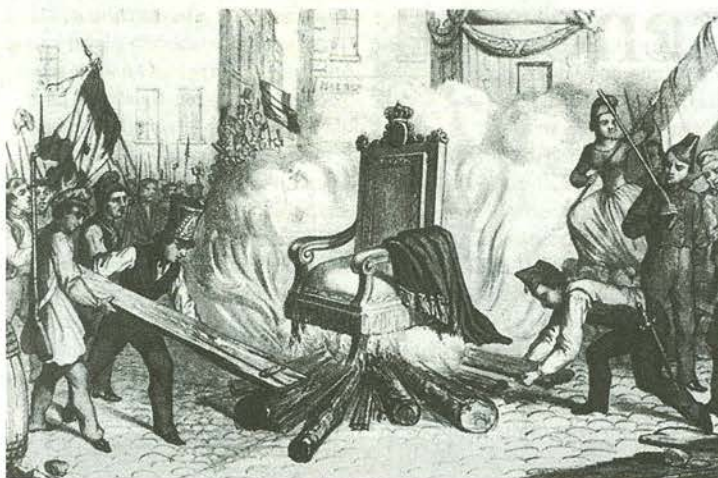
Wa mir haut de Begrëff Revolutioun héieren, dann denke mer villäicht un d'Franséisch Revolutioun vun 1789 oder un déi Russesch vun 1917. Do hu vill Mënschen hiert Liewen misse loossen. Dat ass äwer scho laang hir. Selwer hu mir nach déi friddlech Revolutiounen an de Länner vu Mëttel- an Osteuropa materliewt, dank den TV-Biller. Am Hierscht 1989 sinn déi kommunistesch Regimer zesummegebrach wéi Kaartenhaiser. Eng franséisch Zeitung huet vum «*automne des peuples*» geschriwwen, dat ass eng klor Allusioun un de «*printemps des peuples*». Esou gouf nämlech d'Revolutioun vun 1848 nach genannt. Haut, 150 Joer duerno, wëlle mir kucken, wéi zu Lëtzebuerg dës Fréijoer vun den europäesche Völker erlieft ginn ass.

Ech proposéieren lech duerfir an engem éischten Deel ze kucken, wéi déi Revolutioun sech vu Paräis aus iwwer bal ganz Europa ausgebreit huet. An engem zweeten Deel géng ech dann un déi speziell Lëtzebuurger Situatioun um Virowend vum Mäerz 1848 erënneren. An enger drëtter Partie gi mer dann méi no op d'Evenementer zu Ettelbréck a speziell op dat an, wat mir haut feieren, nämlech den 150. Anniversaire vun den Châmbersetzen hei zu Ettelbréck, am Joer 1848.

1. D'Revolutioun vun 1848 an Europa

D'Fréijoer vun den europäesche Völker, d'Revolutioun vun 1848, hat vill Ursaachen. Si treffen natierlech net all op Lëtzebuerg zou.

Mä iwwerall an Europa gouf et 1846 an 1847 eng schlecht Récolte, déi ausgeléist ginn ass duerch eng Fäulniskrankheet, déi d'Gromperen befall hat. Derbäi koum nach eng iwwerduerchschnëttlech Dréchent, déi de Karschnatz schlecht ausfale gelooss huet. Elo waren déi zwee



Pariser Bürger verbrennen den Thron Louis-Philippes



Die soziale Frage bleibt ungelöst: Blick in die Stube eines Schuhmachers.

Haaptliewensmëttel vun der Bevölkerung a besonnesch vun den Aarbechterfamilien, nämlech Gromperen a Brout rar an deier, an et kann ee sech gutt virstellen, datt dat näischt Guddes konnt heeschen. Eng Hongersnout huet ganz Europa iwwerzunn. Frankräich, Italien a Mëtteleuropa waren am schlemmste befall. Op d'Hongersnout ass eng Wirtschaftskris komm, déi Chômage a Misär fir d'Handwierker an d'Aarbechter bruecht huet. Wéi dobäi och nach d'Onzeffriddenheet mat de politeschen Verhältnissen koum, du wor d'Mooss voll fir eng Revolutioun auszeléisen. Nëmme England an d'Belsch wore vun dëser Entwécklung net befall, well si schon eng parlamentaresch Monarchie haten an duerch déi fréi Industrialiséierung manner ofhängeg vun der eegener landwirtschaftlecher Produktioun waren.

Am Frankräich wor d'Onzeffriddenheet am gréissten. Net nëmme déi kleng Leit waren onzeffriden, och grous Deeler vun der Bourgeoisie hu sech vum Kinik Louis-Philippe séngem Rot: «*Enrichissez-vous!*» net méi berouege gelooss. Ausser enger Handvoll superräicher Bankierën an Groussindustrieller, waren si duerch e strenge suffrage censitaire vum Wahlrecht ausgeschloss. Republikanesch Iddiën hu sech ëmmer méi verbreet, a besonnesch op de sogenannten «*banquets républicains*» gouf géint de Kinik gestëppelt. D'Aarbechter waren sou wi sou fir ee radikalen Changement, waren si dach vum Wuulstand ausgeschloss, an hu missten an dem gréissten Misär liewen.

Wéi den 22. Februar 1848 déi franséisch Regierung e republikaneschen Banquet verbidde wollt, huet si wahrscheinlech net geduecht, dat si domatt eng Revolutioun géng ausléisen. D'Garde nationale, bis dohin déi treiisten Stäip vum Régime, huet d'Säit gewiesselt, an de Kinik Louis-Philippe wosst sech sénger Hänn kee Rot. Säi verhaasste Minister Guizot huet misste goen. Nodeem

Lëtzebuerg an der Revolution vun 1848

e puer Zaldoten op Manifestanten geschoss haten, wor Paräis an der Nuecht vum 23./24. Februar voll vu Barrikaden. De 24. goufen dem Kinek séng lescht Zaldoten am Palais vun den Tuileries agekesselt, an de Louis-Philippe konnt nach just no England flüchten.

Eng provisoersch Regierung gouf forméiert, an d'Republik proklaméiert. Déi éischt Mesurën vun der provisoerscher Regierung, an där och Sozialisten matgeschafft hunn, waren fir Lëtzebuerg vun grousser Bedeitung:

- Afféierung vum allgemenge Wahlrecht;
- Pressefräiheet a Versammlungsfräiheet;
- Ofschafung vun der Doudesstrof a vun der Sklaverei;
- Recht op Aarbecht fir d'Aarbechter;
- Créatioun vun den «Ateliers nationaux».

Déi gutt gemengte Virschléi vun der neier Regierung konnten awer net all an d'Praxis ëmgesat gin. D'«Ateliers nationaux», eng Zort Noutstandsarbechten, woren op Virschlag vun den Sozialisten agefouert gin fir d'Aarbechtlosigkeit ze bekämpfen. Si hunn vill Suë kascht, et ass ower leider



Arbeiter und Bürger 'Seit' an 'Seit' auf der Barrikade in der Breiten Strasse am 18./19. März 1848.

wéineg produktiv Aarbecht gelescht ginn. D'Regierung huet missen d'Steieren erhéigen an d'Geld entwäerten, wat natierlech vill Leit béiss an onzufrieden gemat huet. Bei de Wahlen fir d'Nationalversammlung den 23. Abrëll 1848 hunn d'Sozialisten net deen erwünschten Erfolg kantt. D'«Assemblée nationale» huet den 20. Juni décidéiert, datt d'Ateliers nationaux erëm zougemat ginge gin, an d'Aarbechter stoungen dunn natierlech erëm op der

Strooss. Si hunn versicht, sech ze wieren, mä den General Cavaignac huet déi Aarbechter-révolte bluddeg niddergeschloen. Déi Opstänneg déi iwuerliet haten, sinn an Algerien déportéiert ginn.

Esou wäit d'Evénementer am Frankräich. Déi franséisch Tricolore an d'Marseillaise woren d'Symboler vun der Revolutioun, si goufen a ganz Europa an och zu Lëtzebuerg iwuerholl.



Die Deutsche Nationalversammlung in der Paulskirche.

Lëtzebuerg an der Revolution vun 1848

Iwwerall an Europa hu sech d'Völker ustieche gelooss vum Succès vun der Revolutioun zu Paräis. An Däitschland hu schon am Februar déi Liberal op villen Plazen déi Konservativ an den Regierungen vun den däitschen Kleng- a Mëttelestaaten ersat. Den 13. März ass eng Révolte vun de Studenten zu Wien ausgebrach, am Verlaf vun där, de Personnage-clef vun der europäescher Politik, de Grof Metternich, nëmmen nach konnt säi Liewe retten, andeems en no England geflücht ass. Dem Metternich säi System vun Répressioun an Onfräiheet wor zesummegebrach. Déi verschidden Länner vun der Habsburger Monarchie verlaangen Fräiheet an Onofhängegkeet. Opstänn brieche aus zu Prag, Mailand, Krakau an an Ungarn.

Den 18. März brécht och zu Berlin en Opstand aus bei deem 300 Doudeger ze bekloen sinn. De Kinek Friederich-Wilhelm IV. muss noginn an d'Pressefräiheet zougestoen. An de meeschten däitsche Staten hun d'Prënze missen den Fuerderungen vun den Opstänneschen noginn. Eng vun deenen Fuerderunge war eng «Assemblée constituante». Heivun sollt och Lëtzebuerg betraff sinn, well de Grand-Duché jo zum däitsche Bond gehéiert huet. Zu Frankfurt huet de Bundestag, deemols d'Verriedung vun de Regierungen aus den däitsche Staten, decidéiert, eng Constituante a ganz Däitschland wielen ze loossen.

Déi nei Assemblée nationale sollt am allgemeynen a gläiche Wahlen gewielt ginn. Si huet sech zu Frankfurt an der Paulskirche versammelt, wou 800 Deputéiert zesummekoumen. Ënnert hinnen och 3 Lëtzebuurger, déi Hären Willmar, Servais a Munchen. Op hir speziell Missioun wëlle mer spéider nach méi genau zrëckkommen. An der Frankfurter Versammlung waren haaptsächlech Affekoten, Industrieller, Geschäftsleit, Professeren, awer bal keng Handwierker oder Baueren, net een Aarbechter a keng Fra. D'Fraen hate jo kee Wahlrecht. D'Deputéiert zu Frankfurt hatten immens vill Problemer ze léisen. Déi provisoersch Regierung, déi si ënnert dem

Reichsverweser Johann vun Éisterräich gewielt haten, stong op wackelege Been. De Krichsminister hat keng Arméi, de Finanzminister keng Suen, an esou weider. Alles huet nach misste geschafe gin. Déi wichtegst Fro ower wor, waffireng Länner iwwerhaupt zu deem neien Däitschland gehéieren sollten. Géif een d'Grenzen vum däitsche Bond unhuelen, dann misst Éisterräich sech entweder vu séngen netdäitschen Gebidder trennen oder ganz aus dem neien Däitschland ausgeschloss ginn. Sou een däitsche Stat, ouni Éisterräich, hunn se déi klengdäitsch Léisung genannt. Natierlech waren d'Preisen dofir. Zu Lëtzebuerg hunn déi Liberal och dës Léisung de Virzoch ginn, mä d'Katholiken an d'Letzebuurger Wort waren éischer fir déi groussdäitsch Léisung mat Éisterräich. An der Ofstëmmung huet sech eng Majoritéit vun den Deputéierten fir déi klengdäitsch Léisung entscheet.

Dat Hin an Hir an déi Schwiregkeeten hunn natiirlech géint de revolutionnäre Mouvement geschafft. No an no hu sech d'Prënzen an Däitschland erëm konnten duerchsetzen. De preisesche Kinek huet d'Kaiserkroun, déi d'Frankfurter Versammlung him wollt zougestoen, net wollt. «Meister Bäcker und Meister Metzger haben keine Krone zu vergeben!», soll hie gesot hunn. Mat «preisesch» ass hei, wuel verstaan, d'Königreich Preußen, an net ganz Däitschland gemengt. An Éisterräich hunn déi kaiser-trei Truppen no an no erëm d'Iwwerhand kritt.

Wéi awer déi Revolutioun zu Lëtzebuerg opgeholl ginn ass, dat wëlle mer lo am zweeten Deel ënnersichen.



De Knuedler op enger Postkaart em 1902.

2. Lëtzebuerg um Virowend vun der Revolutioun vun 1848

Fir d'éischt wollt ech ganz kuerz d'Situatioun zu Lëtzebuerg schilderen, wéi si sech 1848 presentéiert huet.

Zanter 1815 wor Lëtzebuerg e Bestanddeel vum däitsche Bond. Theoretisch sollt de Kinek Wëllem I. Lëtzebuerg nëmmen a Personalunioun mat séngem Kinekräich vun de ver-

Lëtzebuerg an der Revolution vun 1848

eenten Nidderlanden regéieren. Praktesch huet hien Lëtzebuerg grad esou schlecht behandelt, wéi déi aner südlech Provënzen vu séngem Kinekräich. Dofir ass d'Revolutioun vun 1830 ausgebrach, an d'Lëtzebuurger wore mat vun der Partie. D'Stad Lëtzebuerg awer wor eng Bundesfestung. Dofir luech och do eng preisesch Garnisoun. Nom Londoner Vertrag vun 1839 gouf Lëtzebuerg fir d'drëtt Kéier gedeelt a wor elo net méi territorial mat dem Kinekräich Holland verbonden. Mir hunn duerfir jo 1839 als Joer vun onser Onofhängegkeet gefeiert. Eng administrativ Trennung téschent dem Kinekräich an dem Grand-Duché huet sech opgedrängt. Déi Autonomie vu Lëtzebuerg gouf awer eréischt am Joer 1841 ënnert dem Kinek-Groussherzog Wëllem II. erreecht.

Iwwerhaupt wor de Wëllem II. vill méi positiv Lëtzebuerg géintwuer agestallt, wéi säi Papp de Wëllem I., an wéi säi Jong, de Wëllem III. Den Dank dofir hunn d'Lëtzebuurger him erwise, wéi si um Knuedler eng Reiderstatue fir hien opgeriicht hunn. Keen aneren hollännesche Kinek huet eng ähnlech Éierung erfuer. An dach ass während der Regierungszäit vum Wëllem II. d'Revolutioun vun 1848 ausgebrach!

Dobäi ass de Wëllem II. op essentiell Fuerderungen vun de Lëtzebuurger agaangen. Net wéi säi Papp, dee ni e Fouss op Lëtzebuurger Buedem gesat hat, huet hien am Juni 1841 eng Visite op Lëtzebuerg gemaach. Bei där Geleënheet hat hien de Lëtzebuurger hir Kloen a Fuederungen entgéintgeholl. De Buergermeeschter vun Dikrech, de Wendelin Jurion, huet him klore Wäin erausgeschott: «Sire, le pays n'est pas heureux!», sot hien a sénger Begréissungsried. De Schmelzhär Norbert Metz huet verlaangt, dat d'Ausländer aus der Verwaltung sollten ausgeschloss gin. De Kinek huet dorop decidéiert, datt de Grand-Duché net méi vu Friemen, wéi déi verhaassten Däitsch Hassenpflug a Stiff, regéiert géif ginn, mä nëmmen nach vu Lëtzebuurger. Esou ass endlech de Kader geschafe ginn fir en eegestänneg Lëtzebuurger politesch Liewen. Dobäi ass et awer ëmmer

nach keng Fräiheet ginn, Bicher an Zeitungen woren der Zensur ënnerworf.

A wéinege Joren sinn d'Grondsteng vun den Institutionen vun onsem Stat geluegt gin. Am Joer 1841 huet de Kinek eng Charte octroyéiert an eng Assemblée des Etats mat limitéierten Pouvoirën geschaf. Dëse Virläufer vun der heiteger Châmber hat kee Recht d'Regierung ze kontrolléieren, a konnt kee Gesetz proposéieren. Lëtzebuerg war ëmmer nach eng absolut Monarchie. Wéi am Frankräich, ass och zu Lëtzebuerg, d'Wahlrecht duerch de suffrage censitaire limitéiert gewiescht. Et ass nämlech och nach an zwou Etappen gewielt gin, wat d'Resultat zousätzlech verfälscht huet. Op 186.000 Leit koumen 5.420 Wieler am éischten Degré. Nëmmen 350 Wieler hunn dierfen am zweete Grad wielen.



Norbert Metz (1811-1885) joue un rôle de premier plan dans la vie économique (sidérurgie) et politique (ministre et député) du Grand-Duché

De Kinek-Groussherzog huet duerch de Gouverneur Ignace de la Fontaine regéiert, de Papp vum Dichter Edmond de la Fontaine, genannt Dicks. D'Verbindung mam hollänneschen Kinek huet de Staatskanzler Prosper de Blochausen ënnerhal, hie wor net grad beléift bei ville Lëtzebuurger. Niewent der Charte gouf och d'Gemengegesetz an d'Schoulgesetz am Joer 1843 ageféiert. D'Gemengen haten deemols rose wéineg Ressourcën, dacks konnte si nëmmen vun hiren Immobilien (z.B. d'Bëscher) liewen. Duerfir si si hiren Aufgaben, Schoulen ze bauen an fir déi aarm Leit ze suergen, schlecht nokomm. Et ass deemols och eng Lëtzebuurger Arméi geschaf gin, déi zu Dikrech, zu lechternach an zu Ettelbréck kasernéiert wor, mä nëmme vun Ausländer kommandéiert gouf.

Och wann d'Assemblée des Etats kee Parlament am heitege Sënn wor, huet si awer e Kader fir eng politesch Aktivitéit geschaf. Et goufen deemols nach keng politesch Parteien esou wéi haut. Zwou politesch Richtungen konnt een deemols ënnerscheiden, déi Liberol an d'Katholiken. Bei de Liberolen goufen et zwou Gruppen, déi konservativ-liberol an déi progressiv-liberol. Déi éischt woren antiklerikal, awer konservativ um soziale Gebitt. Si hunn d'Regierung gestallt, de Gouverneur de la Fontaine wor hire Chef de file. Den

Historiker Albert Calmes fënnt, datt Dominatioun vun dësen «notables fonctionnaires» zu Lëtzebuerg duerch aus mat der Herrschaft vun den Notablen am Frankräich, zur Zäit vum Kinek Louis-Philippe verglach ka gin. Déi konservativ-liberol woren onbeléift, well si d'Aarbechterklass rücksichtslos nom Gesetz vun der Offre an der Demande ausgebeut hun. Sou schreift et den Albert Calmes.

Déi progressiv-liberol wollten konstitutionell Reformen, wéi zum Beispill d'wirklech Trennung vun de Gewalten, déi individuell Fräiheden oder d'Pressefräiheet duerchsetzen. Mä si woren vum politesche Pouvoir bis 1848 écartéiert. Um soziale Gebitt sinn se bereet zu gewëssen Reformen, awer si si géint d'allgemengt Wahlrecht. D'Gebridder Metz woren d'Haaptexponenten vun den progressiven Liberalen. 1848 hate si de Wand am Réck. Déi zwou liberol Tendenzen stoungen sech feindlech géintiwwer. A sénger

Zeitung dem «Courrier» huet de Schmelzhär Norbert Metz vun Ech déi konservativ Liberol ugegraff. De «Patriot», d'Organ vun de Konservativen, beschëllegt de Buergemeeschter vun Ech den Ustiwwele vun den Onrouën ze sinn. De Buergemeeschter vun Ettelbréck vun deemols, de Peter Schmit, wor och e progressive Liberolen. Zu Dikrech ower woren déi konservativ Liberol um Rudder. De Suffrage universel gouf vun de Katholiken verlaangt. Si woren aus enger gewëssen Léthargie erweckt a goufe vum kompromësslosen Bëschof, dem Monseigneur Laurent geféiert. Politesch stoung de kathoulesche Mouvement nach zimlech onbedeutend do. De Bëschof wor d'bête noire vun den konservativen Liberolen, mä hie konnt sech op d'Ennerstetzung vun der Aarbechterbevölkerung an de Stied an um Land verloossen, dat deemols nach déif kathoulesch geprägt wor. Et gouf awer och méi eng konservativ Tendenz bei de Katholiken, haaptsechlech vertrueden duerch den Charles Gérard Eyschen.

D'Vollek, dat haart um Handwierk an an der klenger



Charles Metz (1799-1853) wurde 1830 Abgeordneter im Nationalkongress in Brüssel, später Vertreter des Distriktes Grevenmacher vor der Repräsentantenkammer in Brüssel. Metz entschied sich 1839 für das Großherzogtum. 1848 wurde er zum Präsidenten der Abgeordnetenkammer gewählt.



August Metz

Industrie geschafft huet, hat eigentlech nach keng Verriedung. De Charles-Marie André, genannt de «Rouden André», huet sech fir déi onzefridden Aarbechter aus de Staater Fabriken agesaat an dobäi méi eng radikal Positioun vertrueden. D'Aarbechter konnten nëmmen duerch Petitiounen op hir schlëmm Situatioun opmierksam maachen.

So wäit déi politesch Situatioun um Virowend vun der Revolutioun. Mir kommen elo zu eisem drëtten an wichtigsten Deel, d'Revolutioun vun 1848 zu Lëtzebuerg.

3. Rebellioun an Châmbersetzung zu Ettelbréck, Mäerz bis Abrëll 1848

Schon am Wanter 1847/48 goufen d'Ausenansetzungen tëschen deenen zwou liberalen Tendenzen ëmmer méi intensiv. Gläichzäiteg huet sech déi wirtschaftlech Situatioun duerch d'Hongersnout an de Chômage verschlechtert. Zousätzlech zu dësen allgemengen Ursaachen, déi iwverall an Europa d'Onzefriddenheet provozéiert hun, koumen nach e puer hausgemater derbäi. Do

wor mol déi onerhéiert héich liste civile fir de Kinek-Groussherzog, déi bei där schlechter wirtschaftlecher Lag iwverall op Onverständnis gestouss ass. Am Joer 1842 war si op 150.000 florins fixéiert ginn, dat waren 12% vun den järelechen Einnahmen. Géife mër dat op den heitege Budget héichrechnen, wiren dat ongeféier 18 Milliarden Frang. Mä et wor besonnesch d'Gesetz, dat d'Stréidiecher verbueden huet, wat bei de klenger Leit onbeléift wor. D'Leën hu vill ze deier kascht. Mä wie sech net un dat neit Gesetz gehal huet, krut eng Geldstrof. Dëst Gesetz aus dem Joer 1845, goung op de Staatskanzler Prosper de Blochausen zréck, deen vun der Bevölkerung duerfir de Spätznumm, «de Leëndecker», ugehang krut.

Mëtt Mäerz 1848 gouf d'allgemeng Onzefriddenheet ëmmer méi grouss. Petitiounen goufen iwverall verfaasst. Nodeem datt zu Paräis d'Revolutioun de Kinek verjot hat, sinn op ville Plazen hei am Land Onrouën ausgebrach, wéi zu Iechternach, Dikrech, Ettelbréck, Woltz, Esch-Sauer, Gréivemaacher an an der Stad Lëtzebuerg. Déi Onrouën

wore meeschtens ganz spontan, et kann ee net soen, datt politesch Parteien derhanner stongen.

Loosse mer elo méi genau op déi Evenementer hei zu Ettelbréck agoen. De schon zitéierten Albert Calmes seet, et wiren déi éischt am Land gewiescht. Wat woren d'Ursaachen vun deenen Onrouën? Natierlech deen onvirstellbaren Aarmutt an de Chômage vu villen Awunner! De Paschtouer Kalbersch vun Ierpeldéng, deen äis e Bericht vun där Zeit a vun deem wat hie mat eegenen Aen gesinn huet hannerlooss huet, mengt, den Alkohol, speziell de Branntewäin, hätt och d'Gemitter esou staark erhëtzt. Et gouf awer och eng aner, eng speziell Ettelbrécker Ursaach. Wann een et iwwerspëtzt ging soen, ass déi haut nach ëmmer net aus der Welt geschaf. Et ass déi éiweg Rivalitéit tëschent Ettelbréck an Dikrech. Vill Ettelbrécker Biirger, sou den Albert Calmes, hu sech vum politesche Pouvoir vernochléissegt gespiirt. Ettelbréck an Dikrech haten bal déiselwecht Zuel un Awunner, an dach waren all wichteg Verwaltungen zu Dikrech. Dobäi ass Ettelbréck jo eng méi wichteg Handelsplaz wéi Dikrech gewiescht. Et war d'Émsazplaz fir d'Agrarprodukt aus véier Däller. Eng grouss Zuel vun Geschäftsleit an Handwierker hu sech hei opgeschloen. Dikrech awer ass d'Stad vun de Verwaltungen, vum Geriicht a vum Kolléisch. Zu Dikrech hunn déi konservativ Liberol den Toun ugin, während et zu Ettelbréck déi progressiv woren, déi onzefridden waren mat der Regierung. Duerfir ass Dikrech dem Pouvoir vill méi no. Ettelbréck awer hat schon an der Revolutioun vun 1830 säin «esprit frondeur» bewisen.

De Réservoir vu Proletarier war deemols méi grouss am Quartier Bolgesteen zu Ettelbréck, wéi zu Dikrech am Quartier Clairefontaine.

D'Situatioun zu Ettelbréck wor deemno explosiv. Dem Pouvoir public séng Méiglechketen wore limitéiert. D'Garnisounen vun Dikrech an Ettelbréck woren 1847 suppriméiert gin.

An der eidler Kasär, net wäit ewech vun der Uelzechtsbréck, do wou e puer Joer méi spéit den Hospice Central installéiert gouf, huet e Grupp vun 20 Zaldoten aus dem 1. lechternacher Batailloun ee Polverschapp bewaacht. Op der aaner Säit vun der Uertschaft a Richtung Dikrech, direkt bei der Waark, do wou haut den Agank vum Pensionnat Sainte-Anne ass, hat d'Gendarmerie am deemolegen Simonishaus Quartéier bezunn. Hire Chef, de Brigadier Klein, e gebuere-ne Preiss, wor alles anescht wéi beléift bei den Ettelbrécker Leit.

Den 12. Mäerz ass et zu enger spontaner Demonstratioun komm am Verlaf vun där «Vive la République!» geruff, an de franséischen Tricolore-Fändel op de Kiichtuerm opgehaang gouf. D'Regierung wor beonrouegt an huet en Détachement vun 33 Gendarmen op Ettelbréck geschéckt, fir d'Situatioun erëm an de Grëff ze kréien. D'Ettelbrécker Leit sinn a Panik geroden, well si déi fir d'Avant-garde vun der preisescher Garnisoun gehalen hunn. Gläichzäiteg huet d'Regierung déi zwee Hären Mongenast a Mersch als Kommissäre geschéckt, fir d'Lag ze berouegen.



Mgr Jean-Théodore Laurent (1804-1884), évêque in partibus, vicaire apostolique de Luxembourg (1840-1848).

Den 13. Mäerz huet de Kommandant vun de Gendarmen fonnt, dat alles roueg wir. Trotzdem koom et zu spontanen Manifestatiounen. Gendarmen patrouilléieren op der Maartplaz a loossen sech provozéieren. Si verhaften zwee Manifestanten. Direkt gi si vun deenen anere Manifestanten ëmzëngelt. D'Manifestante fuerderen, datt déi Verhafte sollten direkt fräi gelooss ginn. Et kënt Verstärkung aus der Kasär. D'Manifestanten dräen d'Kasär ze stiirmen. De Chef vun der Gendarmerie, de Brigadier von Hadeln, verlaangt vun den zwee Émissairen vun der Regierung den

Uerder fir op d'Leit ze schéissen, mä glécklecherweis get dëse refuséiert.

Den Dag drop wor erëm eng Manifestatioun mam franséische Fändel virop. Och e Kruzifix wor derbäi. «Christus ass eise Kinek, dee verlaangt keng 150.000 Florins all Joer», gouf gejaut. Dobäi gouf d'Marseillaise gesongen. De 15. Mäerz get d'Verstärkung vun der Gendarmerie erëm zrëckgezunn, fir d'Situatioun ze berouegen. D'Ettelbrécker

Gemeng hat scho virum Ausbroch vun den Onrouen gefrot, eng staatlech Hëllef ze kréien fir d'Aarmenännerstëtzung an der Gemeng ze bezuelen. De Buergermeeschter, den Dr. Peter Schmit huet verlaangt, datt d'Regierung de Leit sollt Aarbecht ginn, da ging sech d'Situatioun nees berouegen an domatt och d'Ursach vun der Onzefriddenheet, de Chômage, bekämpft ginn. De 17. Mäerz huet d'Regierung dunn eng honnert Aarbechter ugestallt, fir eng nei Strooss vun Ettelbréck bis op de Fridhaff ze bauen, fir esou Ettelbréck un déi grouss Streck Léck-Dikrech unzebannen. Et ass dunn och eng Delegatioun vum Gemengerot, mam Buergermeeschter un der Spëtzt, an der Stad bei der Regierung virstelleg ginn, fir déi zwou lokal Revendicatiounen virzebréngen: eng Garnisoun zu Ettelbréck, a wéinstens en halleft Friddensgeriicht, en alternance mat Dikrech. D'Regierung huet versprach, dat soubal de franséische Fändel géif verschwannen, den 2. Jägerbatailloun zu Ettelbréck ging stationéiert ginn. Wat d'Friddensgeriicht ugeet, misst e neit Gesetz gemat ginn. Mä och d'Regierung wor deemools knapp bei Keess. De Minister Ulveling, dee sech ëm d'Finanzen gekëmmert huet, huet den 22. Mäerz aus sénger eegener Täsch Suë virgestreckt, fir datt déi staatlech Guichetën net hu missen zoumaachen.

D'Onrouen zu Ettelbréck hu natirlech, wéi schons gesot, och op aner Uertschaften an och op d'Hauptstad iwwergegraff. Zu Gréivemaacher ass souguer schon de roude Fändel ausgehaang ginn. An der Festungsstad war de Bëschof Mgr. Laurent am Zentrum vun der Kontestatioun. De Mgr. Laurent wor eigentlech nëmme Generalvikar vu Lëtzebuerg, obwuel hien den Titel vun engem Bëschof in partibus hat. Hien huet dem Kinek regelméisseg Rapport iwwert de Verlaf vun den Onrouen gemat. D'Regierung huet de Mgr. Laurent fir d'Onrouen responsabel gehalen. E Gerücht wollt wëssen, datt de Bëschof géif ausgewise gin. Dogéint gouf virum Haus vum Stadter Buergermeeschter Pescatore manifestéiert. De konservativ-liberole Pescatore krut Fënsteren agehäit. D'Truppe vun der Garnisoun hunn d'Rou erëm higestallt. D'Regierung huet erëm eng Kéier de Bëschof zu Onrecht beschëllegt, obschons hien zur Berouegung operuff hat. Den 1. Mäerz erreicht de Gouverneur, datt de Bëschof Laurent vu Roum ofberuff get.

Mä d'Regierung wor bereet, eng Rei Konzessiounen ze maachen. De 15. Mäerz get d'Zensur suppriméiert. D'Pressefräiheet get den politeschen Revendicatiounen en

neien Elan. D'Zeitungen ginn elo d'Haaptwaff bei de politeschen Auseinandersetzungen. D'Zeit vun der Virmäerzzensur ass definitiv eriwwer. Kiirzlech konnt ee jo an der Stadter Nationalbibliothék eng interessant Ausstellung iwwert d'Zensur zu Lëtzebuerg am Virmäerz gesinn. Den 23. Mäerz hunn d'Katholiken hir Zeitung, d'«Lëtzebuenger Wort» gegrënnt. Op déi Geschicht brauch ech jo net méi weider anzegoen. D'Regierung wor och bereet, mam Averstännës vum Wëllem II., op en Deel vun der Liste civile ze verzichten.

D'Regierung wollt awer erëm Här vun der Situatioun ginn. Si huet Truppen op Ettelbréck geschéckt, wou et erëm Onrouen gouf. Dës Kéier goung et net esou gutt aus. D'Ursache vun der Onzefriddenheet vun den Ettelbrécker Leit woren nach ëmmer déiselwécht. Den 21. Mäerz huet d'Regierung all hir militäresch Méiglechketen opgebueden, fir erëm d'Kontroll iwwert Ettelbréck ze kréien, wou nach ëmmer de franséische Fändel um Kiirchtuerm hong. D'Tricolore wor d'Zeeche vun der Verbonnenheet mat der Revolutioun zu Paräis, an net den Ausdrock vum Wëlle Fransousen ze ginn. Et wor awer och eng Provokatioun fir d'Regierung. Den 23. Mäerz ass Ettelbréck vun verschidde- ne Verbänn vun der Force publique agekreest ginn, an dräi Kolonne si gläichzäiteg an d'Uertschaft amarschéiert. Si sinn op kee Widderstand gestouss. Wéi sollten se och? De franséische Fändel gouf erofgeholl, an eng ganz Rei Leit, déi un den Troubele bedeelegt waren, goufe verhaft, sou wäit se keng Geleënheet haten ze flüchten. De Paschtouer Kalbersch weess, datt Baueren aus den Dierfer ronderëm Ettelbréck déi Flüchtég verstoppt hunn. D'Regierungstruppen hunn dunn och an deenen aneren Uertschaften, wou et zu Onrouen komm war, rëm d'Uerdnung higestallt.

Den 9. Mee kënnt et nach eng Kéier zu Onrouen zu Ettelbréck. Op der Uelzechtbréck hunn d'Ettelbrécker deen Dag eng Barrikade opgeriicht. Vun do aus gouf op d'Kasär, déi op der anerer Säit vun der Uelzecht luech, geschoss. D'Biirgerwier hat zwar Flënten, mä keng Kugelen, dofir hu se stenge Jicken benotzt fir ze schéissen. Dat war och manner geféierlech. Den aneren Dag hat d'Gendarmerie erëm d'Kontroll iwwert Ettelbréck.

Den 29. Mäerz mécht d'Regierung e weidere Schrëtt zur Berouegung vun der Oppositioun wéi se décidéiert, datt eng Assemblée nationale constituante sollt gewielt

Lëtzebuerg an der Revolution vun 1848

ginn. De Wëllem II. war bereet, op eng Rei vu senge Rechter ze verzichten an eng Assemblée constituante mat der duebler Zuel vu Mëmbere wielen ze loossen. Den 31. Mäerz iwwergëtt hien der Regierung duerfir d'Vollmacht. De Staatskanzler Blochausen, de «Leëndecker», huet sech hannergang gespiert an den 2. Abrëll démissionnéiert.

Den 3. Abrëll verbreet d'Regierung eng Proklamatioun, an där se drop hiweist, datt se niewend dem Fändel mat de Nationalfaarwen och de Fändel mat de schwarz-rout-golde Faarwen vum däitsche Bond géng opzëie loossen. Dat sollt hëllef, déi republikanesch franséisch Tricolore ze verdrängen.

Eng kleng Bemierkung um Rand sief hei erlaabt. Dës Proklamatioun ass spéider vum Gauleiter an de Nazis als en Zeeche vun Attachement vu Lëtzebuerg un Däitschland feelgedeit ginn. D'Faarwen Schwarz, Rout, Gold stongen deemols an haut fir Recht an Enegkeet. Duerfir huet den Hitler jo grad deen schwarz-rout-golde Fändel vun der Weimarer Republik ofgeschafft an duerch den Hakekräizfändel ersat.

Komme mer zrëck op Lëtzebuerg. Trotz alle Protester huet d'Regierung dat ongerecht Wahlgesetz vun 1841 bäibehal an net, wéi a Frankräich, dat allgemengt Wahlrecht applizéiert. Et gouf an zwee Tir gewielt, an nëmmen déi Räich hunn dierfe stëmme goën. Mä et war eng gewëssen Opbrochsstëmmung do. Den Affekot Charles André huet versicht, allerdéngs ouni grouse Succès, eng Aarbechterpartei ze grënnen. Hien huet och d'allgemengt Wahlrecht verlaangt. De Programm vum «Rouden André» ass alles an allem zimlech moderéiert gewiescht.

Trotz der Ënnerstëtzung vum Lëtzebuurger Wort stouch och déi kathoulesch Partei nach an de Kannerschong. D'Wahlkampagne ass net ouni Tëscheffäll iwwert d'Bühn gaang. Et gouf versicht d'Wahlen ze sabotéieren. Si goufen schliisslech zu Gonschten vun den progressiven Liberalen gewonnen. Déi al Garde vun de konservative Liberalen konnt sech trotz offizieller Ënnerstëtzung, wéi den ongerechte Wahlzëns an de Wahlmodus an zwou Etappen, net behaupten. Méi wéi 9/10 vun den Awunner hate kee Stëmrecht, also weder d'Bauern, nach d'Aarbechter oder d'Handwierker sinn an der neier Châmber vertrauden. Haut hun 80% vun de Lëtzebuenger d'Stëmrecht.

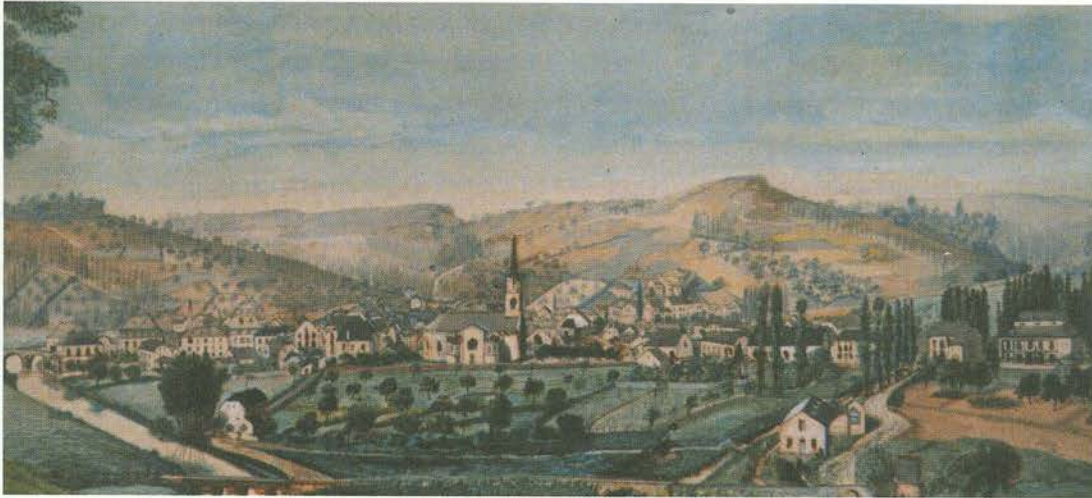
Lo misste mer dann endlech op d'Fro äntwerten firwat déi Châmber dann zu Ettelbréck an der Primärschoul hir Sëtzungen ofgehal huet. Dat ass jo eigentlech de Grond, fir-



Den Gouverneur Ignace de la Fontaine

wat mir grad hei zesummekomm sinn. Eng eendeiteg Äntwert get et net. D'Regierung get un, si géng Trawolt an der Stad fäerten, an duerfir beschléisst si, d'Sëtzungen vun der nei gewielter Châmber a vun der Regierung op Ettelbréck ze verleën. Et muss ee sech froen, firwat se grad Ettelbréck duerzou ausgewielt hat, wou mir jo lo gesinn hunn, datt et just do zu villen Onrouen kouw war. An der Stad waren Aarbechter aus de Fabriken duerch Affichen opgeruff ginn, fir géint dat ongerecht Wahlgesetz ze protestéieren. D'Regierung huet gefaart, et kéint -ech zitéieren- «zu enger fir si onhelleger Allianz, tëschent de Paschtéier an de kommunisteschen Aarbechter, geleet vum Här André, kommen». Den Ignace de la Fontaine a séng Regierung wollt, datt de Festungskommandant, de Generol von Wulffen, de Belagerungszustand sollt déklaréieren, well d'Gefor vun Oprouer géng bestoen. Dat war zumindest fragwürdig. Wéi konnt an enger Stad mat net emol 12.000 Awunner eng bis un Zänn bewaffnet Garnisoun vun 5.000 preiseschen

Lëtzebuerg an der Revolution vun 1848



Gemälde von Jacoby 1878

Zaldoten vun einfachen Zivilisten bedroht ginn. De preisesche Kommandant huet de Gouverneur de la Fontaine wësse geden, datt hien, wéi et am Stationéierungsvertrag virgesi war, seng Truppen géng asetzen, awer nëmmen, wann et wirklech néideg wir. Dem Vertrag no kënnen Truppen 20 km am Ëmkreess vun der Festung agesat ginn fir Rou ze schafen. Ettelbréck läit awer méi wäit ewech vun der Stad. De Kommandant von Wulffen huet ausserdem gemengt, et wir besser, wann iwwert déi nei Lëtzebuenger Verfassung net an der Stad ënnert dem «Schutz vun de Bajonetten», wéi hie sech ausdréckt, géng berode ginn. Hien proposéiert d'Assemblée nationale op enger aner Plaz zesummekommen ze loossen. Ettelbréck loug eben ausserhalb vum Sëcherheitsrayon vun der Festung.

Eng Äntwärt op d'Fro, firwat d'Châmbre zu Ettelbréck getagt huet, wir also, datt de Festungskommandant der Regierung nogeluegt hätt, net ënnert dem Schutz vun de Gewirer iwwert di nei Verfassung ze beroden. Virum Kinek Wëllem huet de Gouverneur de la Fontaine awer den Transfert



Die Ettelbrücker Schule: Tagungsort der Ständeversammlung.



In der alten Kaserne war die Gendarmeriestation untergebracht. Collection Arthur Muller.

Offizier an Zaldoten hu mat der Revolutioun sympathiséiert. De spéidere Staatsminister Emmanuel Servais huet sech och déi Froen gestallt.

An der éischer Sëtzung huet de Charles Metz d'Regierung

domatt justifizéiert, datt d'Aarbechter mat Manifestatiounen gedréit hätten. Och déi Äntwärt kann ee gleewen.

Dozou sief kuerz nach bemierkt, datt den 23. Abrëll déi Stadter Aarbechter aus de Faubourgën zu Clausen mam Affekot Charles André zesummekomm sinn an decidéiert hunn,

eng Delegatioun op Ettelbréck ze schécken fir do eng Petitioun un déi nei Députéiert ze iwwerrechen.

Et kann ee sech awer och eng aner Fro stellen: War déi preisesch Garnisoun iwwerhaupt zouverlässeg? Gouf et eventuell Duercherneen an där Garnisoun? Wéi mir am Ufank gesot hunn, gouf et jo och zu Berlin eng Revolutioun. Eenzel preisesch

gefrot, firwat d'Députéiert hu missten zu Ettelbréck zesummekommen. D'Regierung wollt dorop nëmmen an enger geheimer Sëtzung äntwerten. Eng définitiv Äntwert wärte mer wuel ni kréien, well kee bis elo gesot oder geschriwwen huet, wat an där Sëtzung erkläert gouf.

De 25. Abrëll hu sech déi nei gewielten Députéiert zu Ettelbréck versammelt. Si blouwen nëmmen 4 Deeg. Do war natiirlech kee richtege Sëtzungssall disponibel fir déi nei Assemblée. Dat neit Schoulgebai huet misse séier hirgeriicht ginn. An der Improvisatioun si Bänken a Still an eng minimal Dekoratioun ugeschaf ginn. D'Regierung, déi hire provisoresche Sëtz am Hôtel Herckmans établiert hat, huet op enger klenger Estrade Plaz geholl, do wou normaleweis dem Schoulmeeschter säi Pult steet. D'Députéierten sollen a Schoulbänken gesiess hun. De Publikum huet därfe stoen. 120 Mann Zaldoten an eng Partie Douanierën sollten fir d'Sécherheet suergen.

Leider wësse mer net allzevill iwwert déi éischt Sëtzunge vun der Châmber zu Ettelbréck. D'Berichter sinn zimlech lakonesch. An der éischter Sëtzung koom et zu e puer Tëscheffäll. De progressiv-liberolen Norbert Metz wollt sech net op déi al Charte vun 1841 asschwiren loossen, well des Châmber jo eng nei Verfassung ausschaffen sollt. Et ass him geäntwert ginn, déi al Verfassung wir nach ëmmer a Kraaft, duerfir misst hien fir d'éischt dorober säin Eed leeschten. Déi nei Châmber krut och eng Hellewull vu Petitiounen présentéiert. Den Affekot André, vun deem mir schon e puermol héieren hunn, wollt eng Pétitioun vun de Staatder Aarbechter iwwerreechen. Hien huet gefroot, datt d'Châmber d'Aarbechterdelegatioun emfänken an hir Petitioun unhuele sollt. Mä well hien nach kee Députéierte war, konnt si net akzeptéiert gin. Dat huet zu Proteste beim Publikum geféiert. D'Petitioun ass schliisslech vun engem aneren Deputéierten, dem Affekot Charles München, abruecht gin. Souwuel den Affekot André, wéi de Schmelzhär Metz, sollen deemols Lëtzebuergesch geschwat hun. Also eng Avant-première virun dem C. M. Spoo sénger berühmter Ried op Lëtzebuergesch an der Châmber, den 9. Dezember 1896. De Norbert Metz huet den 26. Abrëll der neier Châmber proposéiert eng Kommissioun ze schafen, déi ënnersiche sollt, wéi een d'Aarbechterklass entlaaschte kinnt. Obschon des Fro wiirklech ganz ville Leit ënnert de Neel gebrannt huet, huet d'Majoritéit vun der Châmber décidéiert, déi Proposition ze vertagen. Des wéineg encourageant

Haltung ass eigentlech net verwonnerlech, wann ee wees, datt vun 74 Députéierten, déi an der Châmber woren, 8 grous Propriétaires, 12 héich Fonctionnaires, 9 Notairen, 8 Affekoten, Aptikter an Dokteren, 11 Industrieller an 26 Härebauerer waren. Deen aneren Dag huet den Affekot Lucien Richard vu Clierf nach eng Kéier d'sozial Fro opgeworf mat deem selwechte Resultat wéi beim Norbert Metz.

Wann et och an der sozialer Fro net vill Neies gouf, sou ass et dach wéinstens um politichen Terrain virugaangen. Den 28. Abrëll hunn d'Députéiert enger Kommissioun vun 15 Mëmbere den Optrag ginn, e Projet fir déi nei Konstitutioun auszuschaffen. Domat waren den Ausflug an d'Aarbechten vun der Châmber zu Ettelbréck eriwwer. Déi nächst Sitzung war erëm an der Stad. Anscheinend hat sech den 18. Mee do erëm alles berouegt. Den 23. Juni ass déi nei Konstitutioun définitiv gestëmmt gin.

D'Konstituante huet och misse zur Frankfurter Nationalversammlung Stellung huelen. Mir hu jo scho gesot, datt eng Assemblée constituante an allen däitschen Länner gewielt sollt ginn, fir eng nei Verfassung fir ganz Däitschland auszuschaffen. Et ginn dräi Députéiert bestëmmt fir Lëtzebuerg zu Frankfurt an der Paulskirche ze verrieden. Et sinn dat de Procureur général Willmar an d'Affekote Servais a München. Mä lo stellt sech eng quokelech Situatioun: engersäits ka sech Lëtzebuerg kaum sénge Verpflichtungen géintiwwer dem Däitsche Bond entzéien, op der aner Säit muss een sech d'Fro stellen wat geschéie géif, wann zu Frankfurt Entscheedungen geholl géife ginn, déi dem Lëtzebuurger Interesse widdersprieche géifen. D'Adoptioun vun der klengdäitscher Léisung, -dat heescht den Ausschluss vun Éisterräich an eng eenheetlech zentralistesche, däitsche Verfassung- wär nit am Iddi vun de Lëtzebuurger gewiescht. D'Faillite vun der Nationalversammlung zu Frankfurt huet Lëtzebuerg virun enger delikater Situatioun bewahrt.

Als Fazit muss ee feststellen, datt déi nei Lëtzebuurger Châmber zwar eng Constituante war, mä kann ee si och als Assemblée nationale betruechten? Mir mengen net, well se nëmme vun engem minimalen Deel vun de Biirger gewielt gouf. Déi Versammlung, déi zwar duebel sou vill Députéiert wéi eng normal Châmber gezielt huet, wor net representativ. Mä et muss een awer zougestoen, datt grad

Lëtzebuerg an der Revolution vun 1848

déi Châmber do, trotz hirer mangelnder Representativitéit, e grouse Schrëtt virun op d'parlamentaresch a konstitutionell Monarchie gemat, an d'absolut Monarchie ofgeschafft huet. Dat ass hire Mérite.

D'Verfassung déi 1848 redigéiert gouf war déi liberalst, déi Lëtzebuerg bis dohi kann huet. Si huet sech weitgehend um belsche Modell orientéiert. Dem Kinek-Groussherzog séng Rechter ginn däitlech beschnidden. All séng Acte musse vun engem Minister contresignéiert ginn. D'Regierung an d'Verwaltung gi kloer ënnert d'Kontroll vun der Châmber gestallt. D'Châmber stëmmt all Joer de Budget. Si huet also hir Kompetenz par rapport zur Ständeversammlung bedäitend erweidert.

De Kinek-Groussherzog Wëllem III. huet 1856 mat engem Coup d'Etat déi liberal Verfassung vun 1848 erëm ofgeschafft, fir sech selwer erëm méi Muecht zouzeleën. Mä schons 1868, bei enger weidrer Revisioun vun der Konstitutioun, goufen déi wichtegst Rechter, déi 1848 erkämpft gi woren, definitiv an eiser Verfassung verankert. Déi konstitutionell Monarchie gouf awer eréischt eng richteg Demokratie mat der Aféierung vum allgemenge Wahlrecht, am Joer 1919.

Als Conclusioun ginge mer wëlle festhalen, datt trotz dem Réckschrëtt vun 1856 an dem begrenzten Wahlrecht, een dach feststelle muss, dass d'Verfassung vun 1848 e Meilesteen an der Lëtzebuenger Geschicht duerstellt. D'Revolutioun vun 1848 zu Lëtzebuerg hat eben net dee batre Bäigeschmaach vun Terror a Gewaltwendung, dank dem Versteesdèmes vun engem intelligente Monarch, wéi de Wëllem II. ee war. D'Constitutioun vun 1848 ass de Virleefer vun eiser heiteger Verfassung, an d'Châmber huet Recht, wa si dësen Anniversaire vun hirer Grënnung gehéierlech feiert. Dat huet och de Staatsminister Dupong esou gesin, wéi hien 1939 e Gedenksteen ageweicht huet zur Erënnerung un déi memorabel Châmbersetzung hei zu Ettelbréck, mä virun allem un déi éischt fräiheetlech Constitutioun vu Lëtzebuerg.

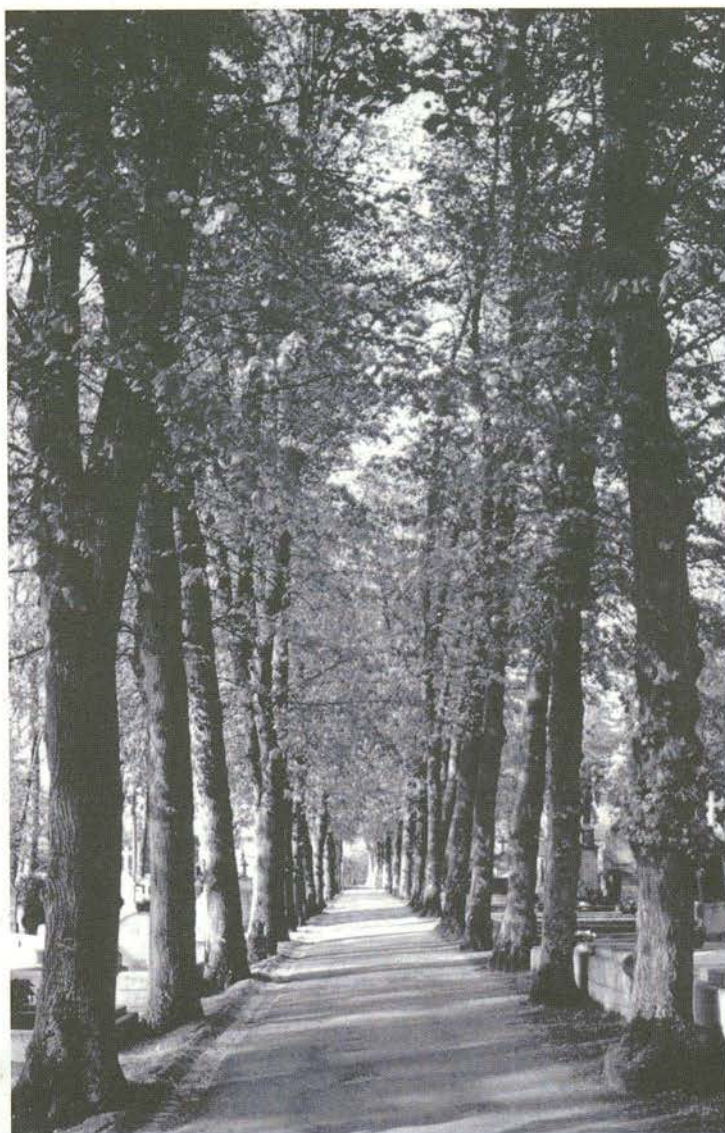
D'Revolutioun vun 1848 war wiirklech e Fréijoer fir d'Lëtzebuenger Vollek! Mir kënnen mat Stolz op déi fräiheetlech an demokratesch Traditioun zu Lëtzebuerg zrëckkucken.

Jean-Marie MAJERUS, Geschichtsprofesser



Von Claus Cito geschaffenes Erinnerungsmonument (1939), an der Schulfassade.

Ils nous ont quittés en 1999



FALTZ Jean	10.01.1998	75 ans
HARI Nicolas	01.01.1999	59 ans
GEYER-SCHAUS Anne	05.01.1999	89 ans
SCHUSTER Aloyse	13.01.1999	66 ans
FEIEREIESEN Ernest	17.01.1999	69 ans
ANAYA Cordon Anibal	19.01.1999	57 ans
JUNCKER Edouard	20.01.1999	77 ans
NICKELS Marie	14.02.1999	79 ans
DAX René	15.02.1999	77 ans
HÜBSCH-HAAG Agnes	15.02.1999	85 ans
ARENDT Nicolas	20.02.1999	87 ans
SABERI Danial	05.03.1999	86 ans
MAYER Charles	13.03.1999	76 ans
KRACK François	18.03.1999	58 ans
BEFORT Jean	29.03.1999	40 ans
HENTGES Théodore	03.04.1999	87 ans
STAMET-MUDELER Marie	12.04.1999	89 ans

GOEGBEUR-STEYER Germaine	13.04.1999	80 ans
MOREALE-SPANIER Madeleine	14.04.1999	54 ans
SCHMALE Hans Albert	15.04.1999	51 ans
THILL Marie	17.04.1999	62 ans
KNOCH Nicolas	19.04.1999	57 ans
PETRY-WOLFF Germaine	03.05.1999	74 ans
WANTZ Albert	06.05.1999	90 ans
LEVY Jean	14.05.1999	62 ans
VAN DYCK-THIRIFAY Julie	26.05.1999	79 ans
THEIS Hubert	27.05.1999	56 ans
HETTINGER-FRANK Marthe	01.06.1999	71 ans
BEFORT Antoine	04.06.1999	66 ans
CORRING Heinrich	04.06.1999	72 ans
MERGEN Emile	05.06.1999	75 ans
BARTHOLEMY Elisabeth	11.06.1999	66 ans
PIRSCH-WELTER Madeleine	18.06.1999	70 ans
BASTIAN-LINDEN Jeanne	27.06.1999	45 ans
BAUSTERT Jean	04.07.1999	82 ans
SURVACI Istrati	08.07.1999	64 ans
HASTEDT-THIELEN Anne	08.07.1999	92 ans
URBANO-LUTGEN Suzanne	17.07.1999	70 ans
DA SILVA GONCALVES Samuel	18.07.1999	19 ans
MARIANY Victor	19.07.1999	63 ans
BECKER NIC	31.07.1999	57 ans
SAUER Gaston	02.08.1999	47 ans
SCHOUG-IMDAHL Elise	02.08.1999	78 ans
VALET Annette	13.08.1999	73 ans
SANTAVICCA Amedeo	02.09.1999	61 ans
CORNET-FUNCK Catherine	03.09.1999	80 ans
CHELIUS-MULHEIMS Elise	06.09.1999	89 ans
GILLEN Jean-Pierre	12.09.1999	76 ans
LUCAS Henri	09.10.1999	55 ans
WOLTER Andreas	15.10.1999	64 ans
KRIEPS Henri	28.10.1999	71 ans
MICHELS-CHAMPT Yvonne	28.10.1999	80 ans
ATTEN Jean	02.11.1999	87 ans
MULLER-DELTGEN Elise	04.11.1999	79 ans
WEBER Jean-Pierre	04.11.1999	71 ans
DI BARI-ESPOSITO Donata	19.11.1999	92 ans
FELTUS Roland	07.12.1999	46 ans
DEBANCK Jean	15.12.1999	68 ans
OBERLINKELS René	19.12.1999	83 ans





Editeur responsable:
**Administration Communale
de la Ville d'Ettelbruck**
B.P. 116
L-9002 Ettelbruck

Tél.: 81 91 81-1

