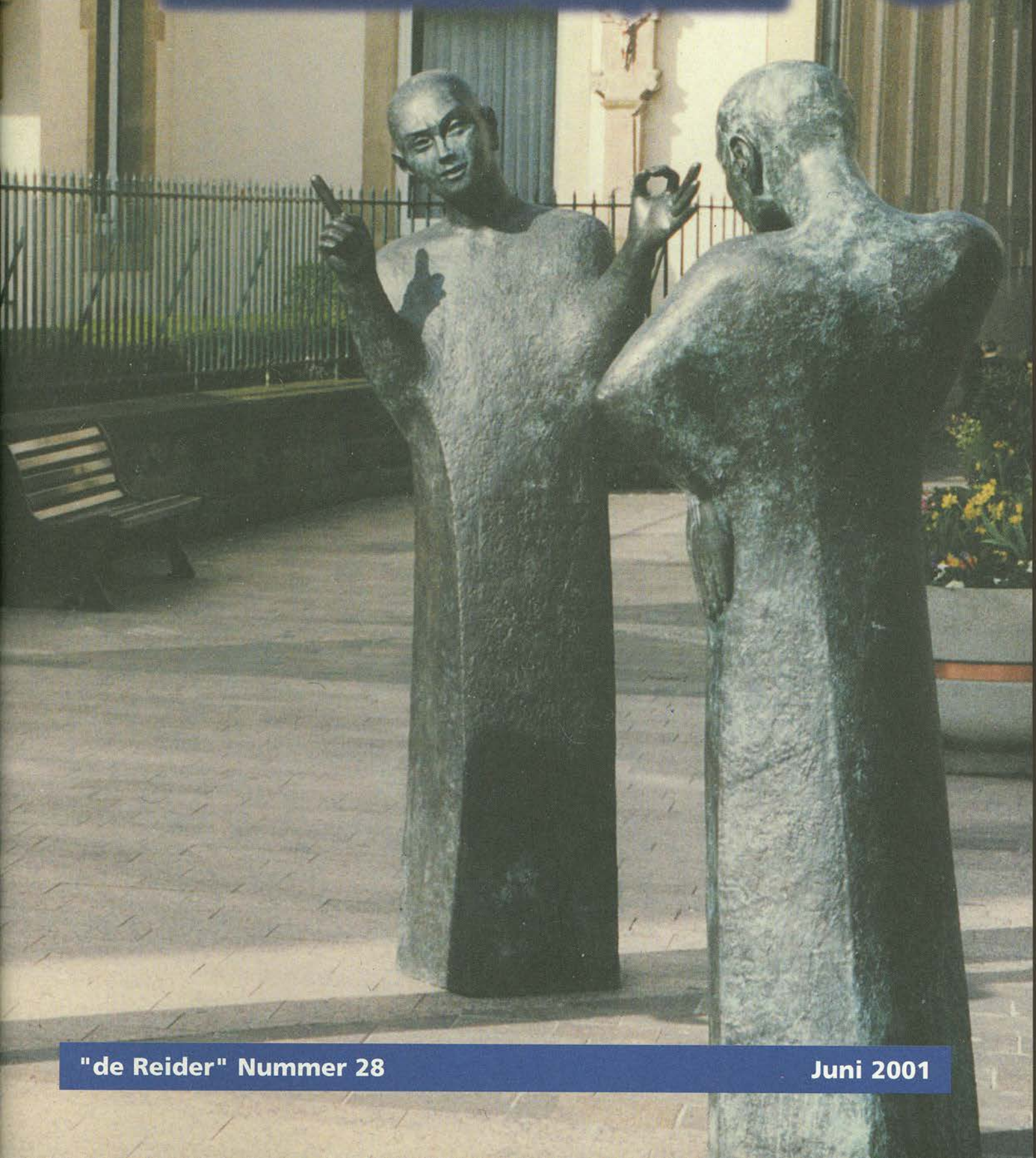


de Reider

Informationsblad vun der Gemeng Ettelbréck



de Reider

Informationsblad vun der Gemeng Ettelbrück



Photo: Pierrot Felggen

An dëser Editioun

Virwuert	2
Délibérations du Conseil communal	
-Séance du 23 octobre 2000	3
-Séance du 29 novembre 2000	5
-Séance du 20 décembre 2000	7
-Séance du 8 janvier 2001	8
-Séance du 21 février 2001	9
Le budget communal	12
Le budget 2001	15
Benjamin-Club	16
Spielplätze - Aires de jeux	18
Ein Energiekonzept für Ettelbrück	19
Initiativen zur Suchtprävention	21
Camping Kalkesdelt	22
Interkommunales Syndikat für Abfallentsorgung	23
Vacances, congés scolaires et samedis libres	25
Ovation sportifs méritants	26
Jüdische Bevölkerung in Ettelbrück	28
Liste der in Fünfbrunnen internierten Juden	33
Restauration du pont de la Sûre	38
Computer-Kursus für ältere Mitbürger	39
Der Jugendkommunalplan	40
Victimes du régime nazi: Indemnisations	42
Journée du goût 2001	43
Ettelbrück 2000 im Rückblick	44
Abfallbeseitigung in Ettelbruck	46
Possibilités de dépôt d'ordures à Ettelbruck	47
Ils nous ont quittés en 2000	48

Chers concitoyens,

La discussion et le vote du budget annuel des recettes et dépenses constituent sans doute un des actes politiques les plus importants dont les conseillers communaux, force du mandat leur confié par l'électeur, sont appelés à s'acquitter une fois par année.

Vu qu'une partie de l'édition du journal d'information "De Reider" que vous avez sous mains est consacrée au budget communal 2001 ainsi qu'à des généralités sur le budget, il peut être intéressant et indiqué de rappeler dans ce contexte les investissements de grande envergure qui ont été décidés et exécutés au cours de la dernière décennie dans notre commune.

Même si à première vue il peut sembler surprenant de constater que le montant total desdits investissements dépasse les 2,5 milliards, l'énumération succincte qui suit documente que toutes ces réalisations effectuées dans les domaines les plus divers, contribuent à améliorer de façon substantielle la qualité de vie de tous les concitoyens.

L'investissement de loin le plus important constitue la construction du Centre des Arts Pluriels Ed Juncker avec Conservatoire de Musique intégré.

Le coût global de cette nouvelle infrastructure à vocation régionale se chiffre à 840 millions.

Par ailleurs la commune a investi 346 millions dans la construction du hall omnisports du Deich et le coût global de la création d'une zone piétonne après intégration des rues adjacentes à la grand'rue va s'élever à 193 millions.

Le coût de l'implantation de 2 centrales de cogénération (l'usine électrique sur l'Alzette et la centrale en voie de construction à Warken) dépassera légèrement les 500 millions.

L'extension et l'assainissement de différentes infrastructures scolaires (Bêchel, place Marie-Thérèse et rue de l'Ecole Agricole) ont nécessité une dépense globale de quelque 300 millions.

L'acquisition de 37 unités de logements pour personnes âgées au Centre Kennedy et dans les rue Dicks et Dr Herr a coûté 217 millions.

Finalement il s'impose de mentionner également dans le contexte des investissements les plus importants des dernières dix années la construction du bassin de rétention à Welscheid (112 millions) et l'acquisition du parking du Deich (80 millions).

Il va sans dire que l'énumération des dépenses inscrites dans les différents budgets extraordinaires au cours des dernières années est loin d'être exhaustive.

C'est maintenant aux responsables communaux de relever le défi qui consiste à gérer en âme et conscience ainsi qu'en "bonnes mères et bons pères de famille" ces multiples réalisations et ceci pour le plus grand bien des citoyens d'Ettelbruck et de Warken, ainsi que dans l'intérêt du rayonnement de notre ville.

Le Collège échevinal

Pierre Kraus, bourgmestre

Claude Halsdorf, échevin

Nicole Wilhelm-Petry, échevin

Délibérations du conseil communal

• Séance du 23 octobre 2000

Présents: Kraus, Halsdorf, Wilhelm-Petry, Feypel-Diederich, Burg, Gengler, Ledesch, Arendt, Schaaf, Muller-Posing, Ries, Feith-Juncker, Thull

1 — Informations actuelles par le collège échevinal

2 — Budget 2000 du Centre Hospitalier du Nord Clinique Saint-Louis Ettelbruck

12 oui; 1 abstention (Thull)

3 — Devis et crédits divers

■ Devis supplémentaire de 7.000.000 F relatif à l'aménagement de la rue Dr Herr et de la rue Dicks (crédit supplémentaire de 4.000.000 F à voter)

■ Devis de 1.200.000 F relatif à l'installation d'une nouvelle centrale téléphonique du Centre des Arts Pluriels Ed. Juncker à Ettelbruck

11 oui; 2 abstentions (Feypel, Ledesch)

■ Devis estimatif de 4.500.000 F relatif au réaménagement de la rue de l'Escalier et de la rue Mgr Fallize

13 oui



An den Treppercher

■ Devis estimatif de 2.100.000 F relatif à la fourniture et l'installation d'un système de chronométrage électronique à la piscine du Lycée Technique à Ettelbruck

13 oui

■ Crédit supplémentaire de 1.000.000 F relatif au renouvellement d'une conduite d'eau au lieu-dit "um Kneppchen"

13 oui

4 — Réalisation d'un emprunt de 200.000.000 F

Approbation de la réalisation d'un emprunt de 200.000.000 F à courir pendant une période de 20 ans et à taux variable dans l'intérêt du financement des dépenses prévues au budget extraordinaire de l'exercice 2000.

Le budget 2000 prévoit un prêt d'un montant de 400.000.000 F dont 200.000.000 ont déjà été réalisés.

13 oui

5 — Plan de gestion 2001 des forêts communales

Recettes: 3.174.000 F

Dépenses: 3.442.100 F

Déficit: 268.100 F

13 oui

6 — Création d'un syndicat intercommunal des villes de Diekirch et d'Ettelbruck pour l'organisation et la gestion d'un établissement d'enseignement musical

Vu que différentes modifications rédactionnelles des statuts dudit syndicat intercommunal ont été proposées par le Ministère de l'Intérieur et qu'une réunion de concertation des 2 collèges échevinaux n'a pas pu avoir lieu en temps utile, ce point de l'ordre du jour est reporté à une séance ultérieure du conseil communal

13 oui

7 — Modification du règlement de la circulation

Approbation de différentes modifications du règlement de la circulation du 13 juin 1997.

La plupart des modifications sont à voir dans le contexte de la future introduction du stationnement résidentiel dans différents quartiers de la commune

13 oui

8 — Modification du règlement-taxes

Création d'un deuxième poste d'agent municipal, grade 2, auprès de l'administration communale de la Ville d'Ettelbruck pour assurer la surveillance du stationnement résidentiel payant

13 oui

9 Organisation scolaire 2000/2001 du Conservatoire de musique de la Ville d'Ettelbruck

	1998/ 1999	1999/ 2000	2000/ 2001
-Elèves inscrits:	895	907	912
-Elèves résidents:	209	230	230
-Elèves adultes:	205	228	233
-Total des heures/sem.:	515,25	539,25	536,75
-Total des cours/sem.:	1.467	1.539	1.507
-Effectif enseignants:	39	40	42
-Effectif du pers. admin.:	3	3	4

13 oui

10 Approbation de deux décisions de l'Office Social

■ Création d'un poste d'expéditionnaire administratif
13 oui

■ Compromis de vente relatif à l'acquisition d'une maison avec garage située 2, rue de Warken à Ettelbruck au prix de 6.600.000 F en vue d'y aménager des unités de logement à caractère social
13 oui



Schiltzneck

11 Divers

■ Subsidés divers:

Denkfabrik Nordstad a.s.b.l. (Projet Ruffbus) 10.000 F

Association des Aéromodélistes Ettelbruck
(Aménagement d'une clôture autour du terrain d'atterrissage) 20.000 F

Association Luxembourgeoise Ostéoporose
(Organisation d'une conférence à Ettelbruck) 5.000 F

Syndicat d'Initiative et du Tourisme d'Ettelbruck
(Nouvelles fenêtres du bâtiment de réception au Camping Kalkesdelt) 264.000 F

Association A.C.T.E. d'Echirrolles (F)
(Cofinancement du livre "Graphistes autour du Monde" qui portera le sigle de la Ville d'Ettelbruck) 220.000 F

13 oui

■ Approbation des indemnités à allouer aux agents-recenseurs et au contrôleur pour le recensement fiscal du 15 octobre 2000

13 oui

■ Approbation de l'indemnité forfaitaire de 1.500 F/jour à accorder aux animateurs/trices pour l'organisation de six jours de loisirs à l'intention d'enfants de l'enseignement préscolaire et primaire au cours des vacances d'été 2000

13 oui

■ Approbation de l'adaptation de l'indemnité de la caissière de la piscine du Lycée Technique (70 F NI 100) avec effet au 01/11/2000

13 oui

■ Approbation de différents contrats de louage de service à durée déterminée pour chargé(e)s de cours dans l'éducation précoce et les enseignements préscolaire et primaire

13 oui

■ Approbation de l'adaptation des indemnités du bourgmestre et des échevins (192 EUR/mois NI 100 respectivement 115 EUR/mois NI 100) avec effet au 01/01/2000

13 oui

■ Approbation de l'adaptation des jetons de présence des conseillers communaux (17,35 EUR NI 100 par séance) ainsi que des membres des commissions consultatives (11,53 EUR NI 100 par séance) avec effet au 01/01/2000

13 oui

■ Adhésion des communes de Munshausen et Clervaux au Syndicat Intercommunal de Dépollution des Eaux Résiduelles du Nord (SIDEN)

13 oui

■ Approbation de différentes modifications du budget ordinaire 2000

13 oui

Délibérations du conseil communal

■ Approbation d'un contrat de bail relatif à un emplacement au garage souterrain du Centre Commercial Kennedy à Ettelbruck

13 oui

■ Approbation d'une résolution relative à l'élaboration, au niveau national, d'un plan de catastrophe (système d'alerte, moyens d'évacuation des populations touchées, centres appelés à recevoir les personnes sinistrées) en cas d'écroulement du barrage d'Esch/Sûre

13 oui

■ Approbation d'une modification du règlement-taxes (rétablissement d'un raccordement électrique)

13 oui

12 — Proposition visant à faciliter dans la Ville d'Ettelbruck la mobilité des personnes handicapées de la marche



Ce point a été mis à l'ordre du jour du conseil par la conseillère Marthy Thull conformément à l'article 13 de la loi communale du 13/12/1988.

Le collège échevinal propose de retirer de l'ordre du jour la motion en question et de la transmettre à la commission des relations humaines en vue d'établir un

inventaire des problèmes qui se posent pour en définir les priorités ultérieurement

13 oui

11 — Déclarations de naturalisation

Délibérations en séance secrète

N.B. Après la séance du conseil communal, le bureau d'études Zeyen-Baumann a présenté, au cours d'une réunion de travail non publique, le projet d'un nouveau plan d'aménagement général (PAG) de la commune d'Ettelbruck

• Séance du 29 novembre 2000

Présents: Kraus, Halsdorf, Wilhelm-Petry, Feypel-Diederich, Burg, Gengler, Ledesch, Arendt, Schaaf, Muller-Posing, Ries, Feith-Juncker, Thull

Toutes les décisions ont été prises à l'unanimité.

1 — Informations actuelles par le collège échevinal

2 — Bilan 1999 du Centre Hospitalier du Nord Clinique Saint-Louis Ettelbruck

Compte des pertes et profits:

Total des recettes:	1.603.776.415 F
Total des dépenses:	1.543.786.199 F

Résultat de l'exercice: 59.990.216 F

3 — Devis divers



■ Devis de 4.000.000 F relatif à la réfection du pont pour piétons sur l'Alzette et reliant la rue du Canal à la rue "a Stackels"

■ Devis de 2.500.000 F relatif à l'aménagement des alentours des nouveaux courts de tennis

■ Approbation de la décision de la commission administrative de la Clinique Saint-Louis relative à l'élaboration d'un projet de parking couvert. Le coût du projet s'élève à 18.258.300 F. Il est prévu de confier la construction et l'exploitation dudit parking à une entreprise privée. Le coût du projet devra être intégré dans le plan de financement de l'immeuble

4 — Modification du règlement de la circulation

■ La décision d'interdire le stationnement des véhicules d'intervention urgente devant le bâtiment du service d'incendie, arrêtée dans la séance du conseil communal du 04/06/1999, est à annuler. Les emplacements de stationnement en question sont à marquer comme terrain privé de la commune.

■ Décision de prolonger la voie réservée aux transports en commun dans l'avenue Salentiny jusqu'au carrefour avec la rue Prince Jean et d'interdire le stationnement et l'arrêt le long de l'îlot central



Avenue Salentiny

■ Approbation de la vente, à Monsieur et Madame BAATZ-ARENDET d'une parcelle de terrain située à Warken, appartenant à la commune d'Ettelbruck, inscrite au cadastre de la commune d'Ettelbruck, section B, numéro cadastral 318, d'une contenance totale de 2,80 ares au prix global de 1.820.000 F

■ Approbation d'une dispense de fréquentation scolaire d'une durée de seize jour avisée favorablement par Monsieur l'Inspecteur des écoles primaires

■ Approbation d'une deuxième modification budgétaire:

■ Dans le contexte du renouvellement d'un cinquième des membres de la commission administrative de la Clinique Saint-Louis approbation, par scrutin secret, de la proposition de la commission administrative et du collège échevinal de renouveler le mandat de Monsieur Albert KASEL pour une durée de 5 ans

■ Nomination de Monsieur André NICOLAY aux fonctions d'inspecteur principal (grade 12) au secrétariat communal de la Ville d'Ettelbruck avec effet au 01/01/2001

■ Approbation de divers contrats de louage de service à durée déterminée pour chargé(e)s de cours dans l'éducation précoce et les enseignements préscolaire et primaire

■ Approbation de l'octroi d'un subside de 50.000 F au Lycée Technique d'Ettelbruck pour l'organisation de la manifestation internationale "Eurosport 2001"

■ Approbation de l'admission des communes de Winseler et

Feulen au SIDEN

■ Approbation de l'admission des communes de Neunhausen et d'Esch-sur-Sûre au SIGI

■ Approbation de la réalisation d'un emprunt de 200.000.000 F à courtir pendant une période de 20 ans et à taux variable dans l'intérêt du financement des dépenses prévues au budget extraordinaire de l'exercice 2000.

Le budget 2000 prévoit un prêt d'un montant de 400.000.00 F dont 200.000.000 ont déjà été réalisés.

5 — Divers

■ Approbation de divers titres de recettes de l'exercice 2000 au montant total de 300.075.028 F

■ Approbation de décomptes relatifs à divers travaux d'investissement:

• Aménagement du chalet occupé par le Benjamin-Club (ancien chalet du Tennis Club Ettelbruck)

Devis voté:

2.500.000 F

Dépense effective:

2.589.738 F

Crédit supplémentaire à voter:

90.000 F

• Pose d'un câble M.T. entre la rue Bourschterbaach et la rue de Burden:

Devis voté:

3.000.000 F

Dépense effective:

2.807.945 F

• Agrandissement des bâtiments scolaires, rue de l'Ecole Agricole:

Devis voté:

24.482.963 F

Dépense effective:

24.566.031 F

• Construction d'une infrastructure scolaire au lieu-dit "um Bëchel":

Devis voté:

74.000.000 F

Dépense effective:

73.992.549 F



Délibérations du conseil communal

5 — Déclarations de naturalisation

Délibérations en séance secrète

N.B. A l'issue de la séance du conseil communal une réunion de travail non publique a été consacrée à la discussion préliminaire du projet d'un nouveau plan d'aménagement général (PAG) élaboré par le bureau d'études Zeyen-Baumann et présenté aux conseillers en date du 23 octobre 2000

• Séance du 20 décembre 2000

Présents: Kraus, Halsdorf, Wilhelm-Petry, Feypel-Diederich, Burg, Gengler, Ledesch, Arendt, Schaaf, Ries, Feith-Juncker, Thull
Absente et excusée: Muller-Posing

1 — Informations actuelles par le collège échevinal

2 — Office Social

■ Réélection, par scrutin secret, de Monsieur Pierre KRAUS comme membre de l'Office Social pour un nouveau terme de 5 ans à partir du 1er janvier 2001

12 oui

■ Comptes

- Compte 1998:

Recettes:	25.113.005 F
Dépenses:	23.580.830 F
Boni:	1.532.175 F

- Compte 1999:

Recettes:	21.533.197 F
Dépenses:	21.217.330 F
Boni:	315.867 F

- Budget rectifié 2000:

Recettes:	28.137.221 F
Dépenses:	28.137.221 F
Subside de la commune:	5.816.221 F

- Budget 2001:

Recettes:	41.412.712 F
Dépenses:	41.412.712 F
Subside de la commune:	14.666.712 F

12 oui

3 — Approbation provisoire d'un PAP (plan d'aménagement particulier) dans la rue "A Stackels"

■ Approbation provisoire du projet d'aménagement particulier en question sous réserve de l'observation de différentes conditions par le lotisseur

Dépôt du projet en question pendant 30 jours francs au secrétariat communal où le public pourra en prendre connaissance et formuler ses objections éventuelles

10 oui; 2 abstentions (Arendt, Ledesch)

4 — Devis divers

■ Devis de 2.200.000 F relatif au remplacement des sièges à la tribune du stade multisports

12 oui

■ Devis de 17.500.000 F relatif à la transformation des tribunes du stade multisports

12 oui

5 — Approbation des status du Syndicat Intercommunal des villes de Diekirch et d'Ettelbruck pour l'organisation et la gestion d'un établissement d'enseignement musical

12 oui

6 — Fixation des impôts et taxes communaux

■ Les taux d'imposition de l'impôt foncier A, B1, B3 et B4 sont fixées comme suit pour l'exercice 2001:

Impôt foncier A :	
propriétés agricoles et forestières	310 %
Impôt foncier B1:	
constructions commerciales	440 %
Impôt foncier B3:	
constructions à usage mixte	310 %
Impôt foncier B4:	
maisons unifamiliales	160 %
maisons de rapport	160 %
constructions à autres usages	160 %

12 oui

Délibérations du conseil communal

■ Le taux d'imposition de l'impôt commercial est fixé à 265 % pour l'exercice 2001

9 oui; 1 abstention (Wilhelm-Petry);
2 non (Feypel-Diederich, Ledesch)

■ En vue d'actualiser certaines taxes, les chapitres suivants du règlement-taxes coordonné sont modifiés:

Chapitre 3:	Bâtisses
Chapitre 4:	Canalisation
Chapitre 6:	Chiens
Chapitre 7:	Cimetière
Chapitre 8:	Eau
Chapitre 12:	Electricité
Chapitre 16:	Locations diverses
Chapitre 18:	Nuits blanches
Chapitre 19:	Déchets (enlèvement)
Chapitre 21bis:	Repas sur roues
Chapitre 22:	Service technique
Chapitre 24:	Trottoirs

12 oui

N.B. Le nouveau règlement-taxes coordonné sera publié dans un prochain numéro du REIDER

7 — Affaires de personnel

■ Approbation de différents contrats de louage de services à durée déterminée pour chargées de cours dans l'éducation précoce et les enseignements préscolaire et primaire

12 oui

■ Octroi à Mesdames Andrée JAMES-DUSSELDORF, Henriette OFFERMANN-HIPPERTCHEN et Agathe NESEN-PETERS l'avancement au grade 6 de leur carrière

12 oui

■ Nomination de Monsieur Luc LANG aux fonctions de premier commis technique principal (grade 8bis) au service technique de la Ville d'Ettelbruck avec effet au 01/02/2001

12 oui

■ Nomination de Monsieur Roby PETERS au poste d'expéditionnaire administratif au secrétariat communal de la Ville d'Ettelbruck avec effet au 01/01/2001

12 oui

8 — Divers

■ Nomination, par scrutin secret, de Monsieur Frank NIMAX comme membre de la Commission Adminis-

trative de la Clinique Saint-Louis en remplacement de Monsieur Jean-Marie SPAUTZ, démissionnaire.

11 oui et 1 abstention

■ Approbation des indemnités à accorder aux agents-recenseurs et au contrôleur pour le recensement général de la population du 01/03/2001

12 oui

■ Approbation de la vente à Monsieur Pierre VAN WASSENHOVE d'une parcelle de terrain d'une contenance de 0,63 are, sise à Grentzingen, au prix global de 63.000 F

12 oui

9 — Demande d'option

Délibération en séance secrète

• Séance du 8 janvier 2001

Présents: Kraus, Halsdorf, Wilhelm-Petry, Feypel-Diederich, Burg, Gengler, Schaaf, Ries, Feith-Juncker, Thull

Absents et excusés: Ledesch, Arendt (jusqu'au point 3 de l'ordre de jour)

1 — Informations actuelles par le collège échevinal

2 — Devis divers

■ Devis de 5.700.000 F relatif au redressement de la rue Jean-Pierre Thill à Ettelbruck

11 oui



rue J.P. Thill (rue vers Schieren)

■ Devis supplémentaire de 10.500.000 F présenté par l'Administration des Services Techniques de l'Agriculture (ASTA) et relatif à la construction du bassin de rétention sur la Wark en amont de Welscheid

11 oui

Délibérations du conseil communal

3 — Affaires de personnel

■ Approbation de la démission honorable de ses fonctions accordée à Monsieur Yves MULLER, expéditionnaire administratif au Conservatoire de Musique de la Ville d'Ettelbruck avec effet au 01/03/2001

11 oui

■ Approbation de différents contrats de louage de services à durée déterminée pour chargées de cours dans l'éducation précoce et les enseignements préscolaire et primaire

11 oui

■ Approbation de l'octroi d'une réduction de stage de 6 mois à Monsieur Agustin MARTINEZ CUBILLAS, expéditionnaire stagiaire au service technique de la Ville d'Ettelbruck et nomination définitive de Monsieur MARTINEZ au poste d'expéditionnaire technique au service technique de la Ville d'Ettelbruck

11 oui

■ Approbation du tableau d'avancement des fonctionnaires communaux

11 oui

4 — Budgets communaux

* Budget rectifié 2000

	Service ordinaire	Service extraordinaire
Total des recettes	798.362.114	349.629.055
Total des dépenses	678.443.281	574.914.211
Boni de l'exercice	119.918.833	
Mali de l'exercice		225.285.156
Boni du compte 1999	109.666.027	
Boni général	229.584.860	
Mali général		225.285.156
Transfert de l'ordinaire à l'extraordinaire	-225.285.156	+225.285.156
Boni présumé fin 2000	4.299.704	

9 oui; 1 abstention (Thull);
2 non (Feypel-Diederich, Ledesch)

* Budget 2001

	Service ordinaire	Service extraordinaire
Total des recettes	850.121.400	399.488.200
Total des dépenses	736.189.893	498.101.915
Boni de l'exercice	113.931.507	
Mali de l'exercice		98.613.715
Boni présumé fin 2000	4.299.704	
Boni général	118.231.211	
Mali général		98.613.715
Transfert de l'ord. à l'extrard.	-98.613.715	+98.613.715
Boni définitif	19.617.496	

9 oui; 3 non (Feypel-Diederich, Ledesch, Thull)

5 — Divers

■ Approbation de l'octroi d'un subside extraordinaire de 113.000 F au BBC Etzella Ettelbruck pour sa participation à la Coupe d'Europe 2000

12 oui

■ Approbation de l'octroi d'un subside extraordinaire de 220.000 F à la commune de Gostyn (Pologne) à titre de bourses d'études en faveur d'élèves méritants et nécessiteux

12 oui

■ Approbation du procès verbal de réception et décompte concernant les travaux de mise en état de la voirie rurale pendant l'exercice 1998 dans la commune d'Ettelbruck par les soins de l'Administration des Services Techniques de l'Agriculture

12 oui

• Séance du 21 février 2001

Présents: Kraus, Halsdorf, Wilhelm-Petry, Feypel-Diederich, Burg, Gengler, Arendt, Schaaf, Muller-Posing, Ries, Feith-Juncker, Thull
Absent et excusé: Ledesch

Toutes les décisions ont été prises à l'unanimité

1 — Informations actuelles par le collège échevinal

2 — Budget 2001 du Centre Hospitalier du Nord Clinique Saint-Louis Ettelbruck

Total net des frais fixes:	1.255.099.633 F
Total net des frais variables:	318.716.486 F
Total, frais non opposables inclus:	1.573.816.119 F



3 — Devis divers

- Devis de 13.000.000 F relatif à l'agrandissement du parking Deich
- Devis de 1.000.000 F relatif à la pose de câbles moyenne tension du poste rue du Deich au poste du CHNP
- Devis de 5.000.000 F relatif au renouvellement partiel du système de téléguidage existant
- Devis de 1.000.000 F relatif à la pose d'une conduite d'eau dans la rue du Deich
- Devis de 1.500.000 F relatif au renouvellement de la conduite d'eau dans la rue des Vergers
- Devis de 2.000.000 F relatif au renouvellement de la conduite d'adduction d'eau du réservoir principal à la rue Michel Weber



rue Michel Weber

4 — Transactions immobilières

- Acquisition d'une parcelle de terrain appartenant à Monsieur Boris Angelsberg, située à Ettelbruck, section C, au lieu-dit "im Deich", numéro cadastral 1460/364, d'une contenance totale de 15,70 ares, au prix total de 1.900.000 F
- Compromis relatif à la vente à Monsieur SUN Ji d'une maison, propriété de la commune, située à Ettelbruck, 14, rue Wolteschbiechen, section C, numéro cadastral 325/2615, au prix de 1.300.000 F
- Compromis relatif à l'acquisition d'une emprise de terrain située dans la rue Jean-Pierre Thill, d'une contenance d'environ 50 m², appartenant à Monsieur José LAVANDEIRA RODRIGUEZ, domicilié à Ingeldorf, partie du numéro cadastral 1341/4214, dans l'intérêt de l'aménagement d'un trottoir

5 — Contrats de fourniture de chaleur

- Approbation des contrats-types proposés par le bureau d'études Goblet & Lavandier et le service technique communal relatifs à la fourniture de chaleur soit un contrat pour les petits consommateurs (< 50 KW), soit un contrat pour les moyens et grands consommateurs (> 50 kW).

6 — Affaires de personnel

- Approbation de la décision de l'Office Social relative à la nomination d'un expéditionnaire administratif
- Approbation d'un contrat de louage de service à durée déterminée d'une employée privée au Conservatoire de Musique
- Approbation de contrats de louage de service à durée déterminée pour des chargé(e)s de cours aux enseignements préscolaire et primaire
- Approbation de la création d'un poste dans la carrière de l'huissier au service des régies

7 — Divers

- Approbation de subsides accordés à divers organismes dans le

Délibérations du conseil communal

contexte de leur participation à la Foire Agricole 2000

■ Approbation de l'octroi d'une aide financière au montant de 145.000 F au Centre CIDAP au Togo et de l'établissement d'une cartographie en Ecuador. Les 2 projets à réaliser dans le tiers monde sont à voir dans le cadre de l'alliance pour le climat

■ Approbation d'un subside de 75.000 F dans l'intérêt des sinistrés du récent tremblement de terre en Inde

■ Approbation d'un subside de 25.000 F dans l'intérêt des sinistrés du récent tremblement de terre en El Salvador

■ Approbation d'un subside de 115.815 F au Tennis Club Ettelbruck pour couvrir les frais d'entretien des terrains pendant la saison d'été 2000

■ Approbation d'un subside de 17.000 F au DT Etzella dans le cadre de sa participation à la Coupe Nancy Evans à Londres

■ Approbation d'un subside de 5.000 F à l'association "Hëllef iwwer Telefon"

■ Approbation de la réalisation d'un emprunt de 300.000.000 F prévu au budget 2001

■ Approbation du Plan Communal Jeunesse



Photo: Pierrot Feltgen

Gare

■ Approbation de l'augmentation de la ligne de crédit auprès de la BCEE de 20 à 100 millions

■ Approbation de la décision d'augmenter le nombre des autorisations pour taxis sur le territoire de la commune de 16 à 17

8 Naturalisations

Délibérations en séance secrète

Anruf an die Anrainer.

Die Gemeindeverwaltung macht die Anrainer darauf aufmerksam, dass private Hecken und Sträucher zur Straßenseite soweit zurückgeschnitten werden müssen, dass die Bürgersteige und Wege nicht eingengt werden. Wir bitten um Ihre Mitarbeit im Interesse einer freien Sicht für die Autofahrer, sowie für die Sicherheit der Fußgänger.

Das Schöffenkollégium.

Appel aux riverains.

L'administration communale invite les riverains à couper leurs haies et arbustes du côté de la rue de façon à ce que les trottoirs et chemins publics soient dégagés. Nous comptons sur votre collaboration pour une meilleure visibilité pour les automobilistes, dans l'intérêt des piétons.

Le collège échevinal.

Le budget communal

A. Généralités

La commune a l'obligation d'établir chaque année un budget qui comprend toutes les recettes et toutes les dépenses susceptibles d'être effectuées au cours de l'exercice financier c'est-à-dire pendant une année.

Un paiement par la caisse communale peut seulement avoir lieu si un crédit a été porté au budget et autorisé par le Ministère de l'Intérieur ou si un crédit spécial a été approuvé par le même ministère.

Vu qu'un service communal réalise normalement à la fois des recettes et des dépenses, chacune d'elles, et non leur solde net, doit être inscrite au budget.

De même par exemple les intérêts créditeurs et les intérêts débiteurs échus doivent figurer distinctement au budget en dépenses et en recettes.

Le budget doit faire preuve d'une juste évaluation des recettes et des dépenses de sorte à éliminer, dans la mesure du possible, des recours ultérieurs à des demandes de crédits supplémentaires en cours d'exercice.

Un crédit voté pour un exercice déterminé ne peut pas être utilisé pour payer des dépenses prévues au budget d'un exercice antérieur ou postérieur.

Afin de mettre les élus communaux en mesure de prendre les décisions financières en toute connaissance de cause, le budget communal doit se présenter sous forme d'un seul et unique document.

Lors du vote du budget le choix de la priorité des dépenses est fixé en fonction des recettes et du recours éventuel à l'emprunt. Ce n'est que de cette façon que l'équilibre du budget peut être assuré.

Le budget annuel des recettes et dépenses communales doit être voté en équilibre réel.

Cela signifie que le total des recettes doit être au moins égal au total des dépenses. Toutefois, l'équilibre de l'ensemble du budget est insuffisant si le chapitre ordinaire propre à l'exercice ne dégagne pas un boni ordinaire assez important pour faire face à d'éventuelles rentrées inférieures à celles qui avaient été prévues ou à des dépenses supplémentaires imprévues, mais urgentes.

Les prévisions budgétaires doivent être aussi sincères et justes que possible.

Si le budget n'était pas établi dans les conditions d'équilibre requises, le fonctionnement normal de la commune serait fortement compromis.

B. Division interne du budget

1. Le chapitre ordinaire

Le chapitre ordinaire comprend les recettes et les dépenses de la gestion courante de la commune.

a) Les recettes ordinaires

Appartiennent entre autres au chapitre des recettes ordinaires:

- les revenus des propriétés communales
- les intérêts et autres revenus de capitaux
- les remboursements pour services rendus par la commune
- les subsides et participations spécifiques de l'Etat aux dépenses ordinaires ainsi que les dotations générales de l'Etat
- le montant de l'impôt commercial qui revient à la commune après répartition des fonds par les instances compétentes de l'Etat
- l'excédent de recettes du chapitre ordinaire des exercices précédents
- les reprises pour recettes ordinaires non rentrées pendant l'exercice précédent

b) Les dépenses ordinaires

Appartiennent entre autres au chapitre des dépenses ordinaires:

- les dépenses annuelles imposées aux communes par la loi
- les frais de fonctionnement des divers services communaux, y compris les frais d'entretien et de réparations courantes
- la participation aux frais des syndicats de communes
- les intérêts, les frais financiers et autres charges de la dette communale
- l'amortissement des emprunts
- les subventions aux associations locales ou autres
- l'excédent de dépenses du chapitre ordinaire des exercices antérieurs
- les reprises pour recettes ordinaires non rentrées en cours d'exercice ainsi que les décharges accordées pour les recettes ordinaires

2. Le chapitre extraordinaire

Le chapitre extraordinaire du budget comprend les recettes et dépenses en capital

a) Les recettes extraordinaires

Appartiennent entre autres au chapitre des recettes extraordinaires:

- les ventes immobilières
- les ventes de biens meubles dont la durée de vie dépasse une année
- les ventes de titres et de valeurs
- les taxes de remboursements ayant pour objet des dépenses d'investissement de la commune
- les subsides et participations de l'Etat et d'autres organismes aux dépenses extraordinaires
- les donations et legs
- l'excédent de recettes du chapitre extraordinaire des exercices précédents
- les reprises pour recettes extraordinaires non rentrées pendant l'exercice précédent

b) Les dépenses extraordinaires

Appartiennent entre autres au chapitre des dépenses extraordinaires:

- les acquisitions d'immeubles et les rentes viagères
- les acquisitions de biens meubles dont la durée de vie dépasse une année
- les achats de titres et de valeurs
- le coût de transformations et de grosses réparations des bâtiments communaux
- le coût des travaux neufs d'infrastructures routières, de la pose des conduites souterraines et aériennes ainsi que les frais de remplacement de ces équipements
- la participation aux frais d'investissement des syndicats et des établissements publics placés sous la surveillance de la commune ainsi que la participation à l'amortissement de leurs emprunts
- le remboursement anticipés d'emprunts
- les subventions et participations à des investissements réalisés par des associations et par des particuliers
- l'excédent de dépenses du chapitre extraordinaire des exercices précédents
- les reprises pour recettes extraordinaires non rentrées au

cours de l'exercice ainsi que les décharges accordées pour les recettes extraordinaires

C. Les dépenses obligatoires et non obligatoires

a) Les dépenses obligatoires

Les dépenses sont obligatoires lorsqu'elles résultent:

1) d'obligations légales

La loi impose aux communes un certain nombre de dépenses: ce sont des lois spécifiques comme celles relatives à la participation aux rentes et pensions, aux élections etc. ou bien des lois générales également applicables aux communes comme celles relatives aux charges sociales

2) d'engagements contractuels

Les communes peuvent conclure des contrats qui engendrent des obligations à l'égard de tiers. Ces conventions créent des dépenses obligatoires. Les contrats de vente, les contrats de location, les contrats d'emprunts en sont des exemples.

Les dépenses que la commune a assumées par suite d'un engagement contractuel ne peuvent être supprimées tant que dure l'engagement y relatif.

Des engagements contractuels nouveaux ne peuvent être pris que si les crédits budgétaires afférents ont été votés par le conseil communal et autorisés par le Ministre de l'Intérieur

3) de décisions judiciaires

La commune est tenue de porter à son budget les dettes résultant de condamnations judiciaires à sa charge. Il en résulte qu'une dépense même facultative devient obligatoire, lorsque la commune a été condamnée à la payer en vertu d'un jugement exécutoire.

Les dépenses obligatoires permettent le dépassement des crédits sans l'observation des formalités prescrites pour les modifications budgétaires.

b) Les dépenses non obligatoires

Les dépenses non obligatoires ou facultatives sont celles que la commune est libre de s'imposer ou de supprimer par simple inscription ou radiation budgétaire

La nécessité et l'opportunité des dépenses facultatives sont appréciées chaque année par le conseil communal qui doit

Le budget communal

tenir compte de la situation financière. Toutefois il ne peut décider de dépenses dont l'objet sortirait de ses attributions légales.

De telles dépenses non obligatoires sont par exemple les frais des fêtes et cérémonies, les primes et subsides accordés à des particuliers ou à des associations etc.

Les dépenses du service extraordinaire du budget annuel sont en général des dépenses non obligatoires. Les participations de la commune aux frais d'investissement et à l'amortissement des emprunts contractés par les syndicats de commune et les établissements publics sous la surveillance de la commune y font toutefois exception.

D. Le vote du budget

Le budget est voté par le conseil communal avant le début de l'exercice financier.

Le vote porte sur l'ensemble des articles.

Le vote séparé sur un ou plusieurs articles est de rigueur lorsqu'il est demandé par un tiers au moins des membres présents au conseil communal.

Lors du vote du budget le conseil communal est libre d'accepter, de modifier ou de rejeter le projet de budget élaboré par le collège des bourgmestre et échevins. Il peut y substituer ses propres propositions.

En cas de rejet du projet de budget par le conseil communal, ce dernier peut être saisi d'une motion de censure.

La motion de censure doit être formulée par écrit.

Elle ne peut être adoptée qu'à la majorité des membres composant le conseil communal.

En cas d'adoption de la motion de censure, les membres du collège des bourgmestre et échevins sont déclarés démissionnaires et sont démissionnés par le Ministre de l'Intérieur.

La motion de censure n'est plus recevable lors du vote du budget de l'année au cours de laquelle aura lieu le renouvellement intégral du conseil communal, c'est-à-dire, pendant l'année où ont lieu les élections communales.

Source:
Documentation "Formation continue" du SYVICOL



rue Guillaume



rue Mgr. Falize



rue du Cimetière



Stade

Le budget 2001 - dépenses extraordinaires

Liste succincte d'investissements inscrits aux dépenses extraordinaires du budget 2001 (montants arrondis)

- Centrale de cogénération à Warken près de la Clinique Saint-Louis (devis global: 416.000.000 F)
210.000.000 F



Cogénération

- Ecole d'enseignement préscolaire et d'éducation précoce (devis global: 106.000.000 F)
50.000.000 F
- Centre des Arts Pluriels Ed Juncker (coût global: 804.000.000 F)
25.000.000 F
- Hall sportif (société de gymnastique "La Patrie") (coût global: 25.000.000 F)
24.600.000 F
- Tribunes Stade (Transformation) (devis global: 34.000.000 F)
20.000.000 F
- Réseau de distribution de gaz
15.000.000 F
- Extension du parking Deich
15.000.000 F
- Fourgon incendie TLF 3000
14.000.000 F
- Centre intégré (acquisition terrain)
12.000.000 F
- Renouvellement de conduites d'eau (av. Salentiny; r. M. Weber; r. Deich; r. Vergers; r. Pr. Jean)
8.500.000 F
- Aménagement de la rue Guillaume (zone piétonne)
8.000.000 F
- Introduction du parking résidentiel
7.800.000 F
- Extension du cimetière
6.800.000 F
- Réseau de chauffage urbain (avenue Salentiny)
6.000.000 F

- Régularisation des eaux pluviales (Cité Lopert)
6.000.000 F
- Aménagement de la rue Jean-Pierre Thill
5.700.000 F
- Cartes topographiques numériques
5.000.000 F
- Système de téléguidage
5.000.000 F
- Aménagement de l'avenue Salentiny (1re phase)
5.000.000 F
- Aménagement des rues de l'Escalier et Mgr Fallize
4.500.000 F
- Installation d'un WC public, place Marie-Adélaïde
4.000.000 F
- Restauration du pont pour piétons sur l'Alzette (um Kanal)
4.000.000 F
- Réfection de la piste d'athlétisme (Stade Deich)
2.500.000 F
- Aménagement du boulevard Gr.-Duchesse Charlotte
2.100.000 F



Bd. G-D. Charlotte

- Etude hydrologique et hydraulique sur l'Alzette
2.100.000 F
- Aménagement de la cour de récréation (1re phase)
1.500.000 F
- Renouvellement de la toiture de la Maison Communale
1.400.000 F
- Aménagement de la rue du Cimetière
1.300.000 F
- Création de structures d'accueil (Elaboration du projet)
1.000.000 F
- Transformation de l'Hôtel de Ville et des alentours (projet)
1.000.000 F
- Agrandissement du hangar rue de Burden (ancienne déponie)
1.000.000 F
- Acquisition de machines à usage multiple (Service des régies)
1.000.000 F



BENJAMIN-CLUB ETTTELBRUCK

Horaire d'ouverture: 7.45 - 12.15 / 13.45 - 18.15

Présence obligatoire: 9.00 - 11.30 / 14.30 - 17.00

du lundi au vendredi (excepté jeudi après-midi)

Spillgruppen / groupes de jeux: 2 - 4 ans

Krabbelgrupp/ (avec parent): 0; 8 - 2 ans

Club: Bd G.-D. Charlotte (anc. chalet Tennis)

Tel.: 26 81 04 44

Bureau: 4 rue du Deich L-9012 Ettelbruck

Tel.: 81 12 98 **Fax:** 81 13 08

organiséiert vum Groupe d'Étude et d'Aide au

Développement de l'Enfant asbl

an Zesummenaarbecht mat der Gemeng Ettelbréck

konventionnéiert vum Edukatiounsministère

(Différenzéierten Unterricht)

Fréierzéihung zesumme mat den Elteren an alters-
geméschte Gruppen vun 12 Kanner

*Éducation précoce ensemble avec les parents dans
des groupes d'âges mixtes de 12 enfants*

Fachpersonal - Erzéiher, Pädagogen, Psychologen -
betreit an enkadréiert Kanner an Elteren

*Le personnel qualifié - éducateurs, pédagogues, psy-
chologues - prend en charge et soutient enfants et
parents.*

Speziell Hëllef fir Kanner mat Schwiregkeeten oder
Behënnerung.

*Aides spécifiques pour enfants ayant des difficultés
ou un handicap.*

Fest Aschreiwungen während dem ganze Joer /

Inscriptions fixes pendant toute l'année



bis zu 5 Hallefdeeg d'Woch (je no Prioritéiten an
Méiglechkeeten) /
*jusqu'à 5 demi-jours par semaine (selon priorités et
disponibilités)*

Kombinatioun mat enger Aschreiwung an "Précoce-
Gruppen (3-4)" méiglech /

*Combinaison possible avec une inscription dans
"groupes précoces (3-4)"*

Käschten / Frais: iwwer 3 Joer gratis (bis zu 2x) / *gra-
tuit à partir de 3 ans (jusqu'à 2x)*

vun 2 bis 3 Joer: je no Verdéngscht / *de 2 à 3 ans :*
suisvant revenu

Pro Stonn - *par heure:* min. 40.- max 160.-

Aschreiwungen fir d'Schouljoer 2001/2002 vum 2.

Mai un, am Club oder am Büro /

*Inscriptions pour l'année scolaire 2001/2002 à partir
du 2 mai, au Club ou au Bureau.*

Prioritéitsrang entspreichend Aschreiwungsdatum /
Priorité suisvant date d'inscription

Kleng Fotoalbum vun eisen Aktivitéiten

Petit album photos de nos activités

Et ass ganz gemittlech bei eis - *on est très bien chez
nous* - dobannen an dobaussen

Mir fannen nei Frënn - mir erzielen, molen, danzen,
sangen, bastelen, denken a lauschteren no; mir feiren
och Fester, mir verkleeden eis, bake Kichelcher an
iessen se och, heinsdo maache mer och mol
Dommheeten.

Nous trouvons de nouveaux amis - nous racontons,

Benjamin-Club



dessinons, dansons, chantons - nous réfléchissons, nous écoutons; nous faisons parfois la fête, nous nous déguisons, on cuit des gâteaux et on les mange, parfois on fait aussi des bêtises.

De Benjamin-Club ass schons vun 1989 un zu Ettelbréck. Ronn 900 Kanner sin zënterhir bei eis betreit gin. De Moment komme 55 Kanner an eise Club. 13 Mammen an 1 Papp hëllefeg regelméisseg eiser Éducatrice. D'ass richtig flott mat deene ville Frënn, an awer bal wéi doheim. Mir wärem frou, wann Dir och géift kommen!

Le Benjamin-Club existe depuis 1989 à Ettelbruck. Près de 900 enfants ont été pris en charge. Actuellement, 55 enfants viennent au club. 13 mamans et 1 papa aident régulièrement l'éducatrice. C'est vraiment amusant avec les nombreux amis, et tout se passe comme à la maison. Nous serions heureux, si vous veniez chez nous !

Benji Butzemann



Spielplätze - Aires de jeux



Ein Energiekonzept für Ettelbrück

Auf dem Gebiet der Energieversorgung wird es in der Gemeinde Ettelbrück in den nächsten Jahren Veränderungen geben. Der Anschluss an das nationale Gasversorgungsnetz wird in diesem Jahr fertiggestellt werden, und ein Abkommen zwischen der Gemeinde und der Firma Luxgas wird in Kraft treten. Darin werden die Gebiete, welche für die Gasfeinverteilung in Frage kommen genau festgelegt werden. In der nächsten Ausgabe des Reider werden wir ausführlich auf den individuellen Gasanschluss eingehen.

Auf dem Gebiet einer rationellen und umweltfreundlichen Energienutzung geht die Gemeinde Ettelbrück einen neuen Weg. Mit der Errichtung zweier Blockheizkraftanlagen

und die Verlegung des Nahwärmenetzes in der Großstraße sowie in einigen Nebenstraßen ist der Schritt getan, um nunmehr auch die privaten Hausbesitzer mit Wärme versorgen zu können.

Im folgenden erläutern wir die Funktionsweise einer Wärmekraftkopplungsanlage und die Anschlussmöglichkeiten für Privathäuser.

Das Blockheizkraftwerk (BHKW) mit Nahwärmenetz

Als Blockheizkraftwerk (centrale de cogénération) bezeichnet man eine Anlage zur gleichzeitigen Produktion von Strom und Wärme. Dabei treibt ein mit Gas oder Diesel betriebener Motor einen Generator an, welcher Strom produziert. Dieser Strom wird in das nationale Leitungsnetz eingespeist und über einen Fördertarif bezahlt.

Der Verbrennungsmotor gibt bei diesem Vorgang Wärme frei, welche nicht ungenutzt abgeführt wird. Das Kühlwasser des Motors sowie die heißen Verbrennungsabgase wärmen Wasser auf, welches dann über ein unterirdisch verlegtes Nahwärmenetz an den Verbraucher weitergeleitet wird.

Durch diese kombinierte Produktion von Strom und Wärme führt die BHKW-Anlage zu einer Reduzierung des Verbrauchs an Primärenergie und fol-

lich zu einer erheblichen Reduzierung des CO₂-Ausstoßes.

Bei der Produktion von 1 kWh elektrischen Strom werden gleichzeitig 1,55 kWh thermische Energie freigesetzt, welche dann zu Heizzwecken zur Verfügung gestellt werden kann. Die teure BHKW-Anlage finanziert sich aufgrund des Verkaufs beider Produkte: Strom und Warmwasser.



Heizkessel



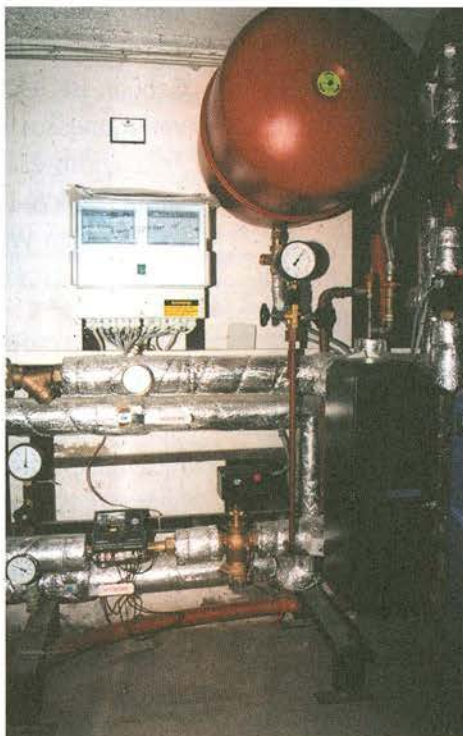
BHKW-Modul

Die Energiezentrale „Centrale Schintgen“

Das erste von der Gemeinde Ettelbrück errichtete Blockheizkraftwerk wurde am Standort der ehemaligen „Centrale Schintgen“ errichtet. Es ist seit Winter 99 in Betrieb. An das verlegte Nahwärmenetz sind die Gemeindeverwaltung, die Kirche, die Primärschule, das Centre des Arts Pluriels Ed Juncker, die Steuerverwaltung sowie einige Privatverbraucher angeschlossen. Weitere Abnehmer in der Großstraße werden folgen, und das Netz wird demnächst auf die rue Guillaume ausgedehnt werden.

Der erste in Betrieb befindliche Verbrennungsmotor (BHKW-Modul) hat eine elektrische Leistung von 650 kW und eine thermische Leistung von 900 kW. Der Wärmebedarf wird ergänzt durch einen Heizkessel mit einer Leistung von 1300 kW. Hiermit ist die Hälfte der geplanten Leistung installiert. Ein zweites BHKW-Modul, welches mit Erdgas betrieben werden wird, sowie ein zusätzlicher Heizkessel werden hinzugefügt werden sobald die Wärmenachfrage dies erfordern wird.

Das Gebäude dieser Energiezentrale wurde zusammen mit dem „Service de l’Energie de l’Etat“ errichtet. Dieser



Privater Wärmetauscher

staatliche Dienst hat die frühere Centrale Schintgen, welche in Privatbesitz war, übernommen. Die alte Wasserkraftzentrale trieb einen Generator von maximal 80 kW Leistung an welcher das Ende seiner Lebensdauer erreicht hatte. Die Centrale Schintgen wurde abgerissen, der Wassereinlass erneuert und eine Turbine mit einer maximalen Leistung von 213 kW errichtet. Bis zu 12000 Liter Wasser pro Sekunde fließen durch diese Anlage, welche weiterhin vom staatlichen Energiebetrieb verwaltet wird. Während die Turbine im Untergeschoss und die dazugehörigen technischen Anlagen im rechten Gebäudeteil untergebracht sind, befindet sich die gemeindeeigene Energiezentrale in der linken Gebäudehälfte.



Wasserkraftturbine mit Stromgenerator

Ein zweites Blockheizkraftwerk mit viel größerer Leistung entsteht zur Zeit in Warken, neben dem Klinikneubau. Diese Zentrale wird die neue Klinik mit Wärme, Kälte und Notstrom beliefern. Darüber hinaus wird sie Teile der Avenue Salentiny und die beiden Lyzeen heizen.

Der private Wärmeanschluß

Dem Wärmeabnehmer wird über ein aufwendig isoliertes, geschlossenes Rohrleitungssystem, dem Nahwärmenetz, Warmwasser zugeführt. Mittels eines hauseigenen Wärmetauschers, welcher die konventionelle Heizung ersetzt, wird das Wasser des internen Heizsystems des Hauses erhitzt. Es werden weder Heizöltank noch Kamin gebraucht, und der Wärmetauscher ist nicht größer als ein üblicher Heizkessel. Der Konsum an Heizenergie wird in Kilowattstunden (kWh) gemessen und von der Gemeindeverwaltung in Rechnung gestellt. Der Richtwert für die Energiekosten liegt in etwa bei 1,835 Franken je kWh. Eine Preisgleitklausel errechnet den jeweiligen Wert, abhängig von der Preisentwicklung von Gas und Heizöl. Neben den umweltschutzrelevanten Argumenten ist die Fernwärme ein Komfortgewinn. Es gibt kaum Wartungskosten, der Heizöltank kann entfernt werden, der Kamin wird nicht mehr benötigt, die Besorgung und die Vorfinanzierung des Energieträgers Heizöl entfällt. Auf den ersten Blick ist die Fernwärme leicht teurer als der alleinige Heizölkauf, rechnet man aber die Gesamtkosten verschwindet dieser Unterschied.

In der Gemeinderatssitzung vom 21. Februar wurden die Anschlußverträge gutgeheißen. Es wird unterschieden zwischen kleinen Verbrauchern bis 50 kWh und großen Verbrauchern über 50 kWh (zum Vergleich: ein Einfamilienhaus hat einen Wärmebedarf von zirka 20-25 kWh). Die Verträge regeln die Rechte und Pflichten von Gemeinde und Verbraucher und haben eine Laufdauer von 15 Jahren.

Es obliegt der Verantwortung der Gemeinde:

- Für die Verlegung und den Unterhalt des Nahwärmenetzes zu sorgen,
- ununterbrochen Wärme zur Verfügung zu stellen, wobei sich die Vorlauftemperatur nach der jeweiligen Außentemperatur richtet und zwischen 65 und 95°C beträgt,
- den Wärmehähler für eine monatliche Miete (3 bis 5 EUR) zur Verfügung zu stellen.
- über eine Haftpflichtversicherung alle Risiken zu decken.

Der Wärmeabnehmer verpflichtet sich unter anderem dazu:

- Auf seine Kosten eine von der Gemeinde zu genehmigende Übergabestation (Wärmetauscher) als sein Privatbesitz installieren zu lassen,
- keine andere Wärmequelle in Betrieb zu haben,
- für das Ablesen des Wärmeverbrauchs (zusammen mit dem Ablesen des Stromverbrauchs) sowie für eventuelle Kontroll- und Wartungsarbeiten Zutritt zu gewähren,
- eine einmalige Anschlußgebühr zu entrichten. Diese Gebühr ist leistungsabhängig und deckt einen Teil der Verlegungskosten des Wärmenetzes. Sie beträgt bei Anlagen bis 21 kW 500 EUR, von 21-25 kW 625 EUR und von 25-50 kW 1000 EUR. Falls die Anschlußdistanz von der Leitung zum Wärmetauscher mehr als 15 Meter beträgt, werden Zusatzkosten verrechnet werden.

Die Anschlußmöglichkeit an das gemeindeeigene Nahwärmenetz ist durch die Nähe zum BHKW, die Anschlußdichte und der ausreichend hohe Wärmebedarf begrenzt. Isolierte Häuser in entlegenen Stadtteilen können wegen der hohen Netzkosten und des Wärmeverlustes nicht an ein BHKW angeschlossen werden. Auf den alternativen Gasanschluss und auf die als Nahwärmeverranggebiete ausgewiesenen Straßenabschnitte kommen wir in der nächsten Ausgabe zurück.

Initiativen zur Suchtprävention

Die Gemeinde Ettelbrück steigt dieses Jahr in das Projekt der Suchtprävention ein. Ausgehend vom Konzept des 1994 als Stiftung gegründeten Centre de prévention des toxicomanies (CePT) werden Maßnahmen zur primären Suchtprävention ergriffen werden.



Primäre Suchtprävention kümmert sich um den einzelnen Menschen «bevor es zu spät ist» und bezieht legale und auch illegale Drogen mit ein. Ziel ist die Verhinderung von Sucht und die Verminderung von Missbrauch.

Sucht entwickelt sich über einen gewissen Zeitraum und hat viele Ursachen, die sowohl bei der Substanz selbst als auch beim individuellen Menschen und seinem Umfeld zu suchen sind. Im Mittelpunkt der Betrachtungen der primären Suchtprävention steht demnach nicht die Droge, sondern der Mensch und sein Umfeld.

Die Hauptansprechpartner für die Suchtprävention sind hier die Erwachsenen, die durch ihre Einstellung, ihr Verhalten und ihre Vorbildfunktion dazu beitragen, dass bei Jugendlichen aus Gebrauch, Genuss oder Missbrauch nicht Abhängigkeit oder Sucht entsteht. Primäre Suchtprävention kümmert sich also nicht so sehr um den Drogenabhängigen selbst, sondern bemüht sich vorrangig um einen offenen Dialog über Suchtverhalten und setzt die vom CePT ausgearbeiteten Projekte (Information, Vorträge, Aktionen, Projekte in den Schulen, usw.) in die lokalen Gegebenheiten um.

Um dieses Vorhaben in Ettelbrück zu ermöglichen, bedarf es einer Präventionsgruppe, d.h. eines offenen



Gremiums aus interessierten Bürgerinnen und Bürgern, welche sich um dieses Thema bemühen wollen. Primäre Suchtprävention soll und kann nicht die Arbeit von sogenannten Experten sein, sondern geht uns alle an. Wenn Selbstwertgefühl und Belastungsfähigkeit in der Suchtentstehung eine Rolle spielen, wenn Entfaltungsmöglichkeiten im Umfeld von Bedeutung sind, damit Sucht verhindert werden kann, dann sind wir alle gefordert: als Eltern in der Familie, als Erzieher, als Lehrer, als Arbeitskollegen, als Vereinsleiter,... Die Suchtpräventionsgruppe überlegt, wie und welche Projekte in unserer Gemeinde durchzuführen sind. Sie wird bei ihrer Arbeit professionell vom CePT begleitet.

Deshalb der Aufruf an jeden Bürger: Meldet euch durch Telefonanruf im Gemeindesekretariat (T. 819181-331), wenn Interesse besteht in der lokalen Suchtpräventionsgruppe mitzuwirken.

Ein Dankeschön zum Abschied

Nach fast 17 Dienstjahren im Polizeikommissariat Ettelbruck, kehrt der gebürtige Petinger, Raymond Weydert, in seinen Geburtsort zurück. Für die Gemeinde und den Schöffenrat die Gelegenheit die langjährige Präsenz und den vorbildlichen Einsatz dieses Polizeibeamten in der Stadt Ettelbruck zu würdigen und ihm viel Erfolg an der neuen Wirkungsstelle zu wünschen.



Photo: Raymond Weydert

Camping Kalkesdelt

L'ancien bloc sanitaire est en train de subir un réaménagement intérieur complet et ceci suivant les techniques les plus avancées.

A la direction du Syndicat d'Initiative d'Ettelbruck on s'est surtout fait de grands soucis en ce qui concerne l'utilisation rationnelle des énergies disponibles.



Foto: M. Schmitz

Entre autres, on a opté pour une préparation de l'eau chaude des douches par collecteurs solaires. A l'avenir, cette préparation se fera au moyen de 21 capteurs solaires inclinés à 30° et orientés vers plein sud.

Cette installation promet, pour les besoins spécifiques du Camping, un très haut rendement, étant donné que la saison touristique correspond aux mois les plus ensoleillés de l'année. Ainsi arrivera-t-on à garantir la production d'eau chaude à 85% par l'énergie solaire.

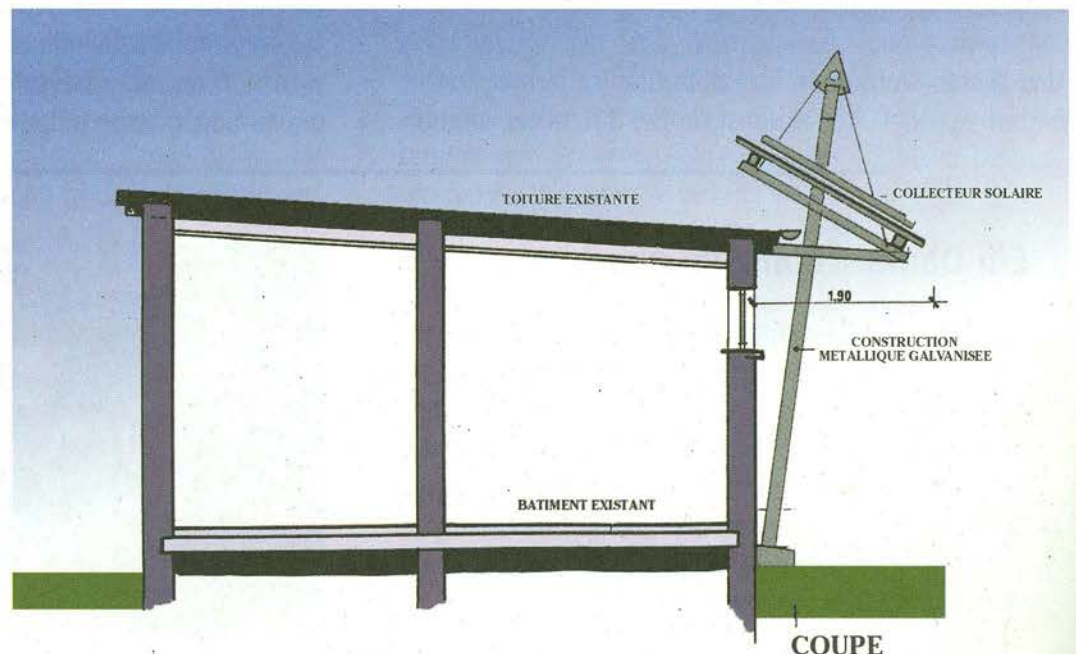
Pendant la période de non-occupation, du mois d'octobre jusqu'à la mi-avril, le système alimentera le circuit de chauffage pour garantir une utilité maximale durant toute l'année.

D'après les premières prévisions, en moyenne 75% d'énergie pour la production de l'eau chaude et quelque 30% des frais de chauffage pourront être épargnés.

Les travaux de réaménagement ont débuté fin octobre à la fin de la période de camping, et la mise en service du bloc sanitaire complètement rénové est prévue pour Pâques 2001, donc pour la reprise de la période touristique.

Dans une prochaine édition du «Reider» le projet sera présenté dans son intégralité.

Maître d'ouvrage:
Syndicat d'Initiative et
du Tourisme, Ettelbruck
Architecte: Pol Mersch,
Ettelbruck



Sidec: Interkommunales Syndicat für Abfallentsorgung

Die Umweltverschmutzung ist ohne Zweifel eines der ganz großen Probleme unserer Zeit, und das sichtbarste Zeichen dieser Verschmutzung waren in den sechziger und siebziger Jahren die am Rande unserer



Dörfer und Städte unaufhörlich wachsenden Müllberge aus Industrien und Haushalten. Die Hälfte dieses Mülls bestand aus wertlos gewordenen

Verpackungen. Unsere Wohlstandsgesellschaft, die man gerne abfällig, aber nicht ganz zu Unrecht, als Wegwerfgesellschaft bezeichnet, betrachtete ihn lange als notwendiges Übel und als ein Tribut an unsere verbesserten Lebensbedingungen. Sie versuchte des Abfalls durch gezielte Ablagerungen oder durch Verbrennen Herr zu werden. Zu diesem Zwecke entstanden in den siebziger Jahren hier im Lande mehrere interkommunale Abfallsyndikate zwecks gemeinsamer Entsorgung des Mülls.

So gründeten im Jahre 1972 die Gemeinden Bastendorf, Colmar-Berg, Burscheid, Diekirch, Ermsdorf, Erpeldingen, Ettelbrück, Feulen, Fohren, Heffingen, Fels, Medernach, Pütscheid und Schieren das "Syndicat pour la gestion des déchets", kurz SIDE C genannt. Auf dem Gelände des "Fridhaff" wurde eine geordnete Mülldeponie angelegt.

Doch wegen der sich schnell mit Abfall füllenden Täler sowie der unangenehmen Nebenerscheinungen (Gerüche und Schädlinge....) und Dank der Aufklärungsarbeit der Umweltorganisationen reifte langsam bei vielen beunruhigten Bürgern **die Erkenntnis, dass sogar geordnete Deponien nicht die richtige Lösung des Problems waren, sondern in erster Linie der allgemeinen Verschwendung der Rohstoffe**

Einhalt geboten werden müsse. Deshalb wurde im Jahre 1976 erstmals eine Haus-zu-Haus-Sammlung von Altpapier organisiert.

Von 1973-82 schlossen sich 25 weitere Gemeinden dem Syndikat an. Im Jahre 1985 erfolgte auf Initiative des Umweltministeriums die Gründung der "Superdrecksbüchse" mit dem Ziel, den Sondermüll zwecks fachgerechter Entsorgung zu sammeln.

Im Jahre 1988 wurde der erste Container zur Sammlung des Altpapiers auf dem Gelände der Mülldeponie "Fridhaff" aufgestellt.

Da zu diesem Zeitpunkt dort der erste Deponieabschnitt verfüllt war, wurde eine Erweiterung der Deponie mit kontrollierter Sickerwasserableitung notwendig. In der Zwischenzeit hatte man erkannt, dass das durch die Mülldeponien abfließende Regenwasser sich mit Schadstoffen anreicherte, welche unsere Bäche und Flüsse verseuchen sowie das Trinkwasser belasten könnten.



Die Katastrophen von Seveso (Italien) und Bhopal (Indien), um nur zwei der schrecklichsten zu nennen, brachten die bittere Erkenntnis, dass beim Verbrennen des Mülls neue, hochgiftige Substanzen, wie z. B. Dioxin, entstehen. Die aus den Schornsteinen der Verbrennungsanlagen entweichenden Gase enthalten auch diese Substanz. Die abgelagerten Verbrennungsrückstände aber, die einen nicht unbeträchtlichen Prozentsatz des Mülls darstellen,

vergiften langsam das Trinkwasser, wenn sie nicht aufwendig in Betonfässern entsorgt werden. Die so verpackten Reststoffe will aber niemand in seiner Nähe wissen. Selbst den ahnungslosesten Zeitgenossen wurde jetzt klar, **dass der einzig richtige Weg in der Müllentsorgung zuerst in der Vermeidung und dann im Recyclieren besteht.**

Das 1994 gestimmte Abfallgesetz trägt diesen

Fotos: Agence LEZARTS

Interkommunales Syndikat für Abfallentsorgung

Erkenntnissen Rechnung. Es räumt der Vermeidung und der Wiederverwertung von Abfällen absolute Priorität ein vor deren kostspieligen späteren Entsorgung.

Seit 1989 folgten sich im Rahmen des SIDEC-Programms in immer schnellerem Rhythmus gezielte Initiativen:

- 1990: Recyclingpark als Pilotprojekt
- 1991: Einstellung eines Umweltberaters
- 1993: Herausgabe des "Kompostwurm"
Einrichtung eines Abfalllehrpfades
Sensibilisierungskampagne zur Förderung der Privatkompостierung
Durchführung der ersten Schulprojekte: "Manner Offall an eiser Schoul"
- 1994: Aufnahme der ehemaligen SIDA-Gemeinden aus dem Norden des Landes
- 1995: Beschluss zur Erweiterung der Deponie und Taxenerhöhung,
- 1996: Anschaffung des "Spullweenchens"
Führungen auf dem Abfalllehrpfad
Bereitstellung der mobilen Unterrichtseinheit: "Eene Meene Müll Mobil"
Inbetriebnahme des Iglu-Verwiegesystems
- 1997: Auf Abruf funktionierendes Sammelsystem für Sperrmüll
Erste Grünschnittsammlung
Einrichtung des Recyclinghofs in Mersch
- 1998: Kompostierungsanlage auf "Fridhaff"
- 1999: Recyclingzentren in Lentzweiler und Wiltz
Sammlung der gebrauchten Kinderwindeln
Neuer Deponiebereich mit einer Kapazität von 400.000 m³, welche einer möglichen Nutzung von 15 Jahren entspricht.

Im Augenblick gehören 57 Gemeinden, deren Gebiet



ungefähr die Hälfte der Fläche des Luxemburger Landes darstellt, dem SIDEC an, und das Syndikat bietet seinen 89.842 Bürgern folgende Dienstleistungen an, welche wir in einer späteren Nummer des "REIDER" ausführlich vorstellen werden:

- Die geordnete Deponie auf "Fridhaff" für nicht wieder verwendbaren Abfall
- "Superdrecksbüchsen" auf "Fridhaff" und in Mersch
- Die 4 Recyclingzentren("Fridhaff", Mersch, Wiltz und Lentzweiler)
- Das auf Abruf funktionierende Sammelsystem für Sperrmüll
- Die Grünschnittsammlung in Zusammenarbeit mit 26 Landwirten aus den SIDEC-Gemeinden.
- Die Kompostierungsanlage auf "Fridhaff" sowie jene in Angelsberg bei Mersch
- Die Klassenführungen auf dem Lehrpfad
- Die mobile Unterrichtseinheit für Primärschul-klassen: "Eene Meene Müll Mobil"
- "Spullweenchenservice"
- Das Dienstangebot: Gebrauchte Windeln

Vacances, congés scolaires et samedis libres

Année scolaire 2001/2002

Les dates des 15 samedis libres sont fixées comme suit:

Samedi, le 29 septembre 2001
Samedi, le 13 octobre 2001
Samedi, le 10 novembre 2001
Samedi, le 24 novembre 2001
Samedi, le 08 décembre 2001
Samedi, le 12 janvier 2002
Samedi, le 26 janvier 2002
Samedi, le 23 février 2002
Samedi, le 09 mars 2002
Samedi, le 13 avril 2002
Samedi, le 27 avril 2002
Samedi, le 11 mai 2002
Samedi, le 08 juin 2002
Samedi, le 22 juin 2002
Samedi, le 13 juillet 2002

En outre les 5 samedis avant les vacances et congés scolaires sont maintenus:

Samedi, le 27 octobre 2001
Samedi, le 22 décembre 2001
Samedi, le 09 février 2002
Samedi, le 23 mars 2002
Samedi, le 18 mai 2002

Calendrier des vacances et congés scolaires pour l'éducation préscolaire et l'enseignement primaire

L'année scolaire commence le lundi 17 septembre 2001 et prend fin le samedi, 13 juillet 2002.

1. Le congé de la Toussaint commence le samedi, 27 octobre 2001 et finit le dimanche, 04 novembre 2001.
2. Les vacances de Noël commencent le samedi, 22 décembre 2001 et finissent le dimanche, 06 janvier 2002.
3. Le congé de Carnaval commence le samedi, 09 février 2002 et finit le dimanche, 17 février 2002.
4. Les vacances de Pâques commencent le samedi, 23 mars 2002 et finissent le dimanche, 07 avril 2002.
5. Jour de congé pour la fête du Travail: le mercredi, 1er mai 2002.
6. Jour de congé pour l'Ascension: le jeudi, 09 mai 2002.
7. Le congé de la Pentecôte commence le samedi, 18 mai 2002 et finit le dimanche, 26 mai 2002
8. Jour de congé pour la célébration publique de l'anniversaire de S.A.R. le Grand-Duc: le lundi, 24 juin 2002.
9. Les vacances d'été commencent le dimanche, 14 juillet 2002 et finissent le dimanche, 15 septembre 2002.

25 Jahre im Dienst der Ettelbrücker Gemeinde



Personalehrung

Zu Beginn dieses Jahres überreichte Bürgermeister Pierre Kraus, in einer internen Feier, eine wertvolle Uhr für 25 Dienstjahre an Jeanine Daubach-Majeres, Mitglied des Lehrpersonals, sowie an Jean-Paul Schmitz, Gemeindefahrer.

Ovation sportifs méritants



Ovation sportifs méritants



Sur proposition de la commission des Sports, la Ville d'Ettelbruck a réorganisé sa traditionnelle réception en l'honneur de ses sportifs méritants.

L'ovation pour la saison 1999/2000 a eu lieu le mercredi 11 octobre 2000 au foyer du Centre des Arts pluriels Ed. Juncker et a été revalorisée par une démonstration du groupe Step de Special Olympics et un interlude musical de la Strépp.

Les sportifs méritants étaient repartis en trois groupes:

- * 1 étoile récompensant les champions des catégories de jeunes
- ** 2 étoiles mettant en valeur les vice-champions et les finalistes, les champions vétérans et les médaillés de Special Olympics
- *** 3 étoiles étant le domaine de l'élite, honorant les champions nationaux et mettant en valeur les performances internationales

Pour la première fois, les dirigeants méritants (25 ans d'activités et 50 ans d'activités) avaient également droit à une récompense.



Jüdische Bevölkerung in Ettelbrück



Angehörige der Familie Hertz in der Bastnacherstrasse, Ettelbrück

Foto: Arthur MULLER

Zum Gedenken an eine einst blühende
Religionsgemeinschaft.

Will DONDELINGER Arthur MULLER

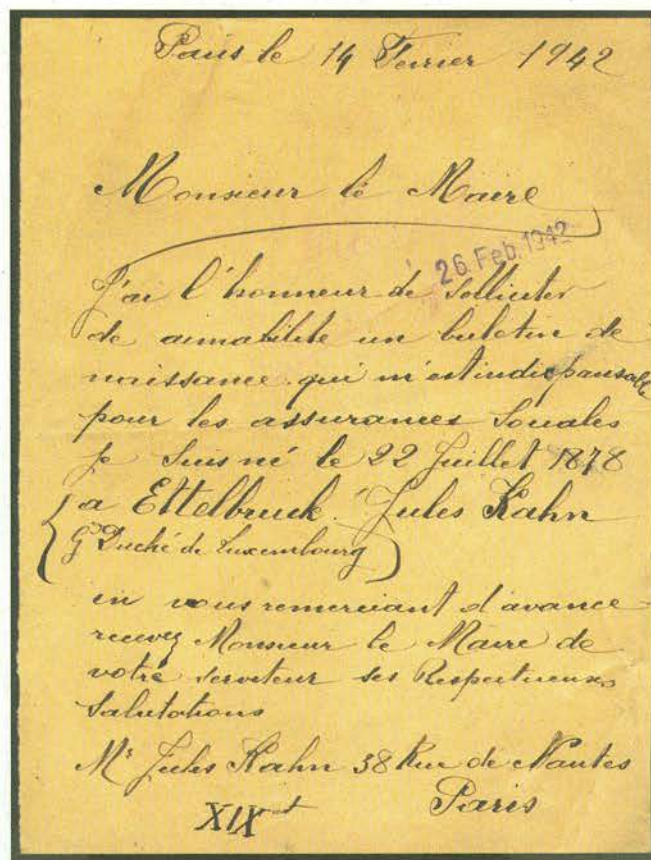
TEIL V

Die Flucht nach Frankreich sollte das Schicksal der Juden jedoch nicht erleichtern. Das von der Vichy Regierung unter Maréchal Pétain am 3. Oktober 1940 erlassene Gesetz über das Judenstatut in Frankreich, das in keiner Weise den nationalsozialistischen Verfügungen in Deutschland nachstand, leitete eine bis dahin in Frankreich ungeahnte Verfolgung der Juden ein.

Ein zweites Statut vom 2. Juni 1941 verhärtete und verschärfte den gesellschaftlichen Ausschluss der einheimischen wie der immigrierten jüdischen Bevölkerung. Zur Durchführung dieser strengen Bestimmungen wurde ein Generalkommissariat geschaffen, das von den rechts-extremistischen und judenfeindlichen Deputierten Xavier Vallat und Louis Darquier de Pellepoix präsidiert wurde.

In Zusammenarbeit mit den französischen Autoritäten der Vichy-Regierung, u.a. dem Generalsekretär der Polizei René Bousquet und seinem Amtsgehilfen Jean Leguay, konnten die Nazis ihre jüdischen Vernichtungspläne auch in Frankreich durchführen. Diese kannten ihren Höhepunkt in der von 4.500 französischen Polizisten organisierten Razzia vom 16. und 17. Juli 1942, welche vom Regierungspräsidenten Pierre Laval verordnet worden war.

Während dieses Unternehmens wurden ungefähr 11.000 Juden verhaftet und im Vel d'Hiv in Paris gefangen gehalten, bevor sie zum Transport in die KZ-Todeslager abgeführt wurden. Um die Trennung der

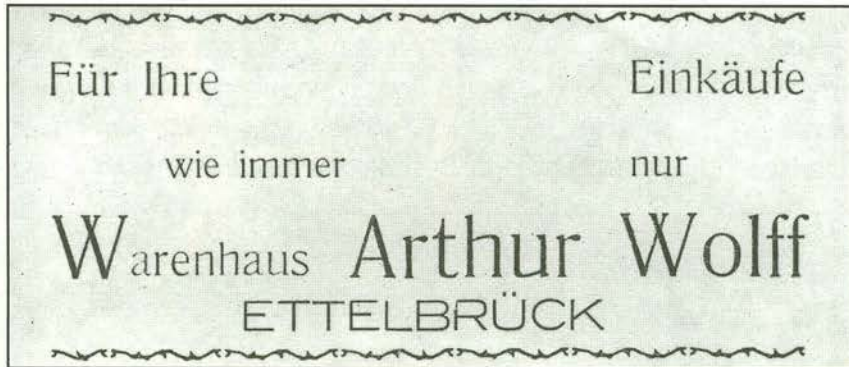


Familien zu vermeiden, sollten, auf Fürsprache von Laval bei der Gestapo, die Kinder das Schicksal ihrer Eltern teilen. In der Folge wurden 75.721 Juden, unter ihnen

Jüdische Bevölkerung in Ettelbrück

6.012 Kinder deportiert. Nur 3% dieser Gesamtzahl sollten den Holocaust überleben.

Im „Lëtzeburger Land“ vom 2. April 1982 schreibt Paul Cerf: „...Unter den 4.500 Luxemburgern des Südens unseres Landes, die im Mai 1940 nach Frankreich



1939 Aus dem Theaterprogrammheft der Lyra

geflüchtet waren, befanden sich gemäß amtlichen Schätzungen etwa 2.000 jüdische Mitbürger. Es blieben noch etwa 1.500 im Land zurück, von denen zwischen Oktober 1941 und Juni 1943 etwa 670 in 7 Transporten nach Litzmannstadt, Theresienstadt, Izbica oder Auschwitz verschleppt wurden. Nachweisbar wurden von diesen 628 in der Deportation ermordet." Von den nach dem 10. Mai 1940 in Luxemburg Verbliebenen wurden zwischen Oktober 1940 und Januar 1941 etwa 830 in organisierten Transporten nach Belgien, sowie nach dem von den Deutschen besetzten oder unbesetzten Gebiet Frankreichs abgeschoben. Viele versuchten danach unter abenteuerlichen Umständen die Flucht über die Demarkationslinie in den unbesetzten Teil Frankreichs zu schaffen, um dort oder in der Schweiz, Zuflucht und Unterschlupf zu finden. Ein von den deutschen Behörden erlaubter und von der Gestapo überwachter Transportzug sollte über Frankreich und Spanien nach Portugal führen, zwecks Einschiffung der mit Visa versehenen Juden nach Kuba. Allein der Zug wurde an der spanischen Grenze gestoppt, den Flüchtlingen wurde die Erlaubnis zur Weiterreise verweigert. Nur wenige erhielten im letzten Moment die Möglichkeit ihre Fahrt nach Lissabon fortzusetzen. Die übrigen wurden nach Frankreich zurückgedrängt, wo die meisten von den französischen Behörden aufgegriffen und in den Lagern von Gurs, Saint-Cyprien oder Les

Miles interniert wurden. Später wurden sie von der Vichy-Regierung den deutschen Behörden übergeben. Über das Schicksal der von Luxemburg nach Frankreich vertriebenen Juden insgesamt genaue Angaben zu machen ist ein sehr schwieriges Unterfangen. Im „Mémorial de la Déportation des Juifs de France“, welches Serge Klarsfeld im Jahre 1978 veröffentlicht hat, sind zwar alle Namenslisten der insgesamt 84 Deportationstransporte einzusehen, doch mangelhafte personelle Angaben, unleserliche Schrift oder verballhornte Namenszüge erlauben in vielen Fällen keine genaue Identifizierung der Deportierten. Da zusätzlich eine amtliche, allgemein gültige Liste der nach Frankreich evakuierten Juden bis heute nicht aufgestellt wurde oder werden konnte, bleiben,

selbst bei der Durchsicht sämtlicher 73.853 im Klarsfeldverzeichnis aufgeführten Juden, deren Schicksalswege teilweise im Dunkeln.

Von den nach Frankreich evakuierten oder exilierten

Juden konnten sich schätzungsweise 800 ins nicht von den Nazis besetzte Ausland retten. Von den restlichen 1200 wird angenommen, dass zwischen 1942 und August 1944 eine Mehrzahl von der französischen Miliz und der Gestapo verhaftet wurden und in den verschiedenen Sammeltransporten,

hauptsächlich von Drancy aus, nach den östlichen Vernichtungslagern verfrachtet wurden. Jene, welche sich den Fängen der Nazis und der französischen Polizei entziehen konnten, schafften es im Untergrund, dank der Unterstützung hilfreicher Franzosen, die Schreckensjahre der Verfolgung zu überleben.

In einer späteren Folge des „REIDER“ werden wir über die Fluchterlebnisse von zwei jüdischen Familien aus Ettelbrück berichten.

Gelegentlich der im Jahre 1995 im Kloster Fünfbrunnen

Stadt Ettelbrück.
April-Jahrmarkt
Wegen der israelitischen Feiertage findet dieser
Jahrmarkt, verbunden mit Magerviehmarkt,
am Montag, den 6. April statt.
Buttermarkt am 7. April bleibt bestehen.
Ettelbrück, am 30. März 1936. Die Stadtverwaltung.

Jüdische Bevölkerung in Ettelbrück

gezeigten Ausstellung „...Furcht vor der Fahrt nach Polen“, welche ein anschauliches Bild über das Schicksal der Juden Luxemburgs vermittelte, war unter anderem auch eine von Professor Marc Schoentgen aufgestellten Liste der in Fünfbrunnen registrierten Juden einzusehen. Auf Grund zusätzlicher Nachforschungen ist es uns gelungen dieselbe datenmäßig zu überarbeiten. Die noch nicht abgeschlossene Aufzählung begreift momentan 294 in Fünfbrunnen internierte Personen welche alle, mit Ausnahme der dort Verstorbenen und der 7 Personen die Ende 1941 noch legal ins Ausland auswandern durften, später der Deportation unterworfen wurden. Nur wenigen gelang die Flucht während ihres Aufenthaltes in Fünfbrunnen.

Über das Schicksal der jüdischen Insassen der Ettelbrücker Heilanstalt sind nur spärliche Einzelheiten bekannt. In der Festbroschüre des Jahres 1955 zum hundertjährigen Bestehen der Anstalt sind überhaupt keine Angaben enthalten. Aber aus verstaubten nicht klassierten Archiven, konnte Direktor Dr. Jean-Marie Spautz Einzelheiten über das Schicksal einiger jüdischer Patienten ausfindig machen. Aus seinem Kurzbericht "Quelques souvenirs de la maison de Santé d'Ettelbruck" wurde ersichtlich, dass etwa 11 Patienten aus der Heilanstalt zwangsverschleppt werden sollten, davon fünf am 28. Juli 1942 und sechs am 17. Juni 1943. Entgegen einer Aufstellung der Zwangsverschleppung im Livre d'Or ist einer dieser Patienten am 17. Januar 1943 in Ettelbrück verstorben und auf dem Friedhof der Heilanstalt beigesetzt worden. Eine Patient-

in war vor der Verschleppung von den Ordensschwestern der Hl. Elisabeth versteckt worden und im Sommer 1943 in der Klinik des Ordens in Luxemburg-Stadt untergetaucht.

Die Namen der übrigen Patienten sind in den Listen der zwei berüchtigten Sammeltransporte über Berlin mit Ziel nach Auschwitz-Birkenau oder ins Ghetto von Theresienstadt in Böhmen zu finden. Das Alter der erwähnten Personen, davon 6 Frauen und 4 Männer, schwankte zwischen 36 und 67 Jahren. Von ihnen waren 5 in Luxemburg, 3 in Deutschland und 2 in Polen geboren.

Staatspolizei der Sicherheitspolizei
des SD in Luxemburg
B.-Nr. 1601/41 II-B 3
Luxemburg, den 9.10.1941

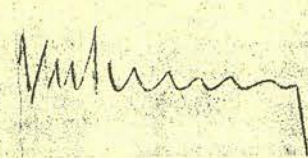
Staatspolizeiliche Verfügung.

Zum Zwecke der Aussiedlung nach dem Reichsgebiet haben Sie sich und soweit Familienangehörige vorhanden sind auch diese, am 16. Oktober 1941 um früh 10 Uhr auf dem Hauptbahnhof in Luxemburg bei der dort errichteten Dienststelle der Sicherheitspolizei, im Gebäude der Zollabfertigung, abfahrtsbereit einzufinden. Dabei ist folgend zu beachten:

- 1) Mitgenommen werden kann
 - a) pro Person ein Koffer mit Gepäck im Gewicht bis zu 50 kg,
 - b) Bettzeug mit Decken,
 - c) Vollständige Bekleidung, soweit sie am Körper getragen werden kann,
 - d) Bargeld pro Person bis zu RM 100.--
 - e) Verpflegung für drei Tage.
- 2) Soweit Sie im Arbeitsverhältnis stehen, haben Sie dieses ordnungsgemäß unter Vorlage dieser Verfügung zu lösen.
- 3) Sollten Familienangehörige im Arbeitseinsatz auswärts beschäftigt sein, so sind diese sofort zurückzurufen.
- 4) Sie haben sich ordnungsgemäß unter Vorlage dieser Verfügung bei den polizeilichen Meldebehörden und dem zuständigen Ernährungsamt abzumelden.
- 5) Die bisherige Wohnung ist in Ordnung und Sauberkeit zu bringen und nach Verlassen zu verschließen. Der Schlüssel ist mit Anhänger zu versehen, zu beschriften und bei der Dienststelle der Sicherheitspolizei am Bahnhof abzugeben.
- 6) Die männlichen Personen haben glattrasiert und mit kurzem militärischen Haarschnitt, die weiblichen Personen ordnungsgemäß frisiert zu erscheinen.

Bei Nichterscheinen wird mit schärfsten staatspolizeilichen Mitteln gegen Sie vorgegangen.

An den
Juden Sally Kahn
Medernach



Jüdische Bevölkerung in Ettelbrück

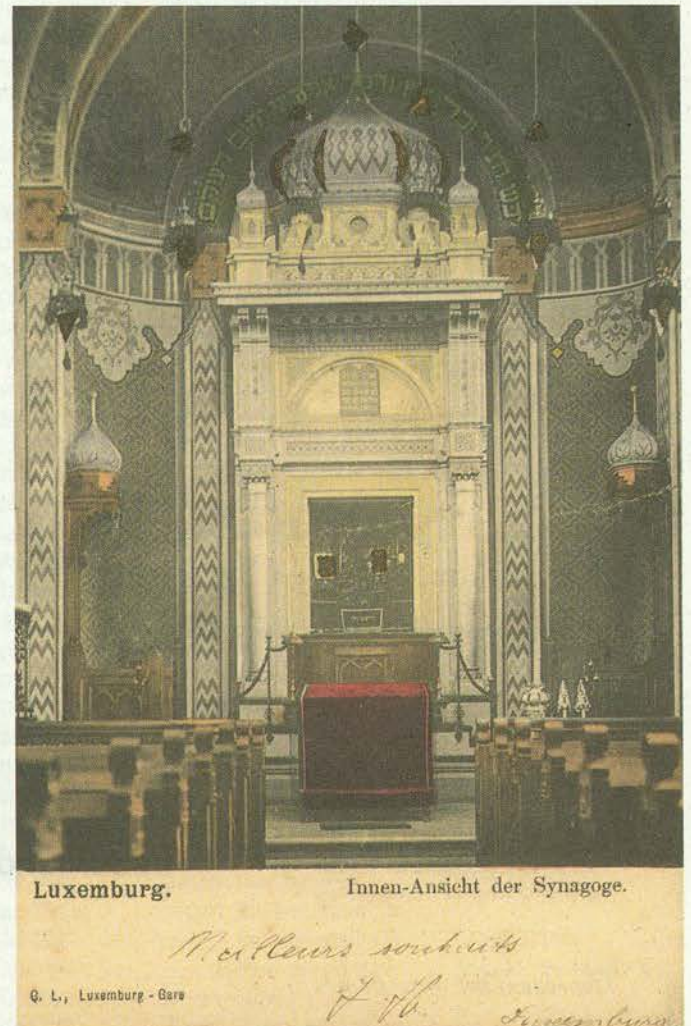
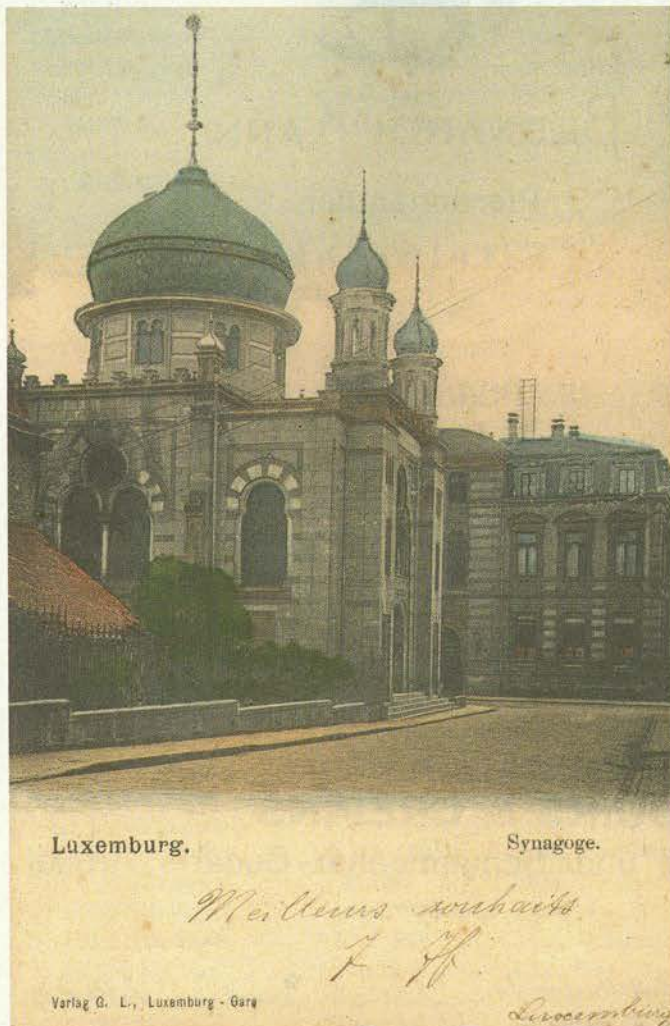


Ein im August 1940 eingelieferter, jüdischer Patient, der an Gedächtnisschwund litt, gab Konstantinopel als Geburtsort an.

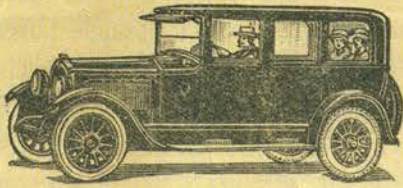
In den Schreckensjahren des Krieges kamen rund 1000 jüdische Mitbürger, viele Luxemburger Nationalität, nach unmenschlichen Leiden in den Vernichtungslagern der SS-Schergen um. Über 700 wurden vom Luxemburger Gebiet aus nach Litzmannstadt, Theresienstadt, Izbica, Majdanek oder sonstwohin verschleppt, um schließlich in den Gaskammern der Vernichtungslager zu endigen.

Auch wenn es den lokalen Umfang der üblichen Gemeindeinformation sprengt, waren wir der Meinung, trotzdem in diesem Rahmen die Namenliste der in Fünfbrunnen internierten Juden zu veröffentlichen, um so jedem Interessierten Einsicht und bessere Erkenntnis zu ermöglichen.

(Fortsetzung im nächsten REIDER)



Jüdische Bevölkerung in Ettelbrück



L. VORMUS-HERTZ

ETTELBRÜCK

SELLIER

SATTLER

GARNISSEUR DE CARROSSERIES & DE VOITURES

Specialités: Capottes pour Autos et Voitures d'enfants ♦ Bâches pour Camions

Fauteuils Club, Canapés, Matelas etc.

Etoffes d'ameublement, Crins, Laines, Ressorts ~ Toile cirée etc.

CHAUSSURES ~ CUIRS ~ CRÉPINS

JOS. CAHIEN, ETTELBRÜCK

Grand choix en tiges et Guêtres · Articles pour la cordonnerie
Téléphone No 17 Chaussures en tous genres Chèque postal 2338

Ettelbruck, le 20. 9. 1936

FACTURE

Ochsen- und Schweinemetzgerei
Wurstfabrikation

☒☒☒ **Felix KAHN** ☒☒☒

☒ Ettelbrück ☒

(Adolf-Avenue).

Rechnung für die Hauswirts

Empfehle mein grosses Lager
in

Leinen und Halbleinen

für Bettlüber u. Kissen,

alle Breiten von 60 cm bis 220 cm,
zu äusserst billigen Preisen.

Anfertigung von Trousseaux
auf Bestellung

Sally CAHEN,

Kirchplatz, Ettelbrück.



BERNARD KANN

Pferdehändler

Ettelbrück

DRAPERIE, NOUVEAUTE
CONFECTION LITERIE.

Maison Robert Cahen

ETTELBRÜCK (Luxbg.)

TÉLÉPHONE No. 23.

M. Gorge

ETTELBRÜCK

(Grand-Duché de Luxembourg)

CUIRS & CRÉPINS

Lederhandlung und Schuhmacher-Bedarfs-Artikel

Représentant des firmes:

LUDWIG HEIMANN & C^{IE}

Ettelbruck, le 17. 10. 1930.
Rue de Bastogne

Liste der in Fünfbrunnen internierten Juden

Überarbeitete Liste

Stand: Mai 2001

Fichier: Arthur Muller Ettlbruck



Nom	Date naiss.	lieu naiss.	Date départ.	lieu / déportation	conjoint
1. Epouse MULLER? Lucie	26 Dec 1889	Paris	6 Apr 1943	déport. Theresienstadt	Edouard MULLER
2. ABRAHAM Louise	4 Jun 1854	Neumagen	8 May 1942	† Fünfbrunnen	Samuel LOEB
3. ABRAHAM Edouard	13 Jan 1882	Luxembourg	16 Oct 1941	déport. Litzmannstadt	Ernestine ISAY
4. ALKAN Adolphe	25 May 1877	Dillingen/Saar	6 Apr 1943	déport. Theresienstadt	Caroline MEYER
5. ALTMANN Nehemias	22 Mar 1860	Mosbach	28 Jul 1942	déport. Theresienstadt	Minna FRANKE
6. BASCH Berthe dite Cécile	28 Jul 1853	Luxembourg	6 Apr 1943	déport. Theresienstadt	? KLEEBLATT
7. BAUM Esther	10 Apr 1859	Bosen/Birkenfeld	6 Apr 1943	déport. Theresienstadt	Isaac LEVY
8. BECH Antonia	20 Oct 1875	Gorlicach	26 Jul 1942	déport. Theresienstadt	? ZIEGLER
9. BECK Suzanne	15 Dec 1891	Warnsdorf/Böhmen	28 Jul 1942	déport. Theresienstadt	
10. BECKERMANN Jeanne	5 May 1878	Posen/Pologne	12 May 1943	Prison Diekirch	Lazarus ALTSCHUELER
11. BERMANN Berthe	25 Jun 1900	Metz	23 Apr 1942	déport. Izbica Auschwitz	Michel LEVY
12. BERMANN Elise	27 Nov 1858	Osann/Wittlich	18 Aug 1942	† Fünfbrunnen	Aaron KAHN
13. BERMANN Gothon	26 Aug 1878	Ettelbruck	28 Jul 1942	déport. Theresienstadt	Simon JOSEPH
14. BESPALOV Kaila	7 Apr 1877	Tschernigow	28 Jul 1942	déport. Theresienstadt	Aaron MARGOLIN
15. BICKARDT Marguerite	29 Aug 1898	Luxembourg	6 Apr 1943	déport. Theresienstadt	? DENTZ
16. BODENHEIMER Frieda	29 Dec 1890	Landau	15 Oct 1941	émigration Amérique	Ernst TUTEUR
17. BOESSMANN Adolf	26 Apr 1885	Francfort/Main		déport. ?	
18. BONEM Albert	15 May 1872	Trèves	28 Jul 1942	déport. Theresienstadt	
19. BONEM Berthe	12 Aug 1867	Könen/Trèves	14 Dec 1942	† Fünfbrunnen	Simon ISRAEL
20. BONEM Ernestine	26 Aug 1886	Trèves	6 Apr 1943	déport. Theresienstadt	? CAHEN
21. BONEM Joseph	1865		7 May 1942	† Fünfbrunnen	
22. BONEM Meyer	25 Jul 1863	Könen/Trèves	28 Jul 1942	déport. Theresienstadt	
23. BONEM Pauline	6 Jun 1875	Trèves	28 Jul 1942	déport. Theresienstadt	
24. BONEM Selma	15 Aug 1885	Grevenmacher	23 Apr 1942	déport. Izbica	? SOMMER
25. BRATZ Claire	16 Dec 1876	Berlin	23 Apr 1942	déport. Izbica	? HIRSCH
26. CAHEN Alice	13 Aug 1898		17 Jun 1943	déport. Theresienstadt	Alfred OPPENHEIMER
27. CAHEN Louise			8 May 1942	† Fünfbrunnen	
28. CAHEN Mathias?				déport. ?	
29. CAHEN Mathilde	19 Aug 1880	Luxembourg	28 Jul 1942	déport. Theresienstadt	
30. CAHN Else	18 Jul 1881	Germersheim	6 Apr 1943	déport. Theresienstadt	? LEISER
31. CAHN Gertrude	22 Aug 1893	Saarbrücken	28 Jul 1942	déport. Theresienstadt	Edmond SCHEUER
32. CAHN Joséphine	8 Aug 1892	Oberhomburg	16 Oct 1941	déport. Litzmannstadt	Louis MULLER
33. CAHN Max	7 Apr 1860	Hüttendorf	28 Jul 1942	déport. Theresienstadt	Selma TANNENBAUM
34. CAHN Odile Betty	22 Apr 1864	Frankfurt/Main	20 Aug 1942	† Fünfbrunnen	? ALTSCHUELER
35. CALLMANN Berthe	20 Aug 1877	Frankremmel	6 Apr 1943	déport. Theresienstadt	Joseph GOTTLIEB
36. CERF Renée	21 Jan 1915	Schiffange	6 Apr 1943	déport. Theresienstadt	
37. COHEN Alfred	24 Aug 1864	Wittmund	6 Jun 1942	† Fünfbrunnen	Berthe GRUENEWALD
38. COHEN Jacob	8 Oct 1867	Wittmund	28 Jul 1942	déport. Theresienstadt	Lucie COHEN
39. COHEN Lucie	7 Mar 1873	Rudolstad	28 Jul 1942	déport. Theresienstadt	Jacob COHEN
40. COHEN Marthe	31 Aug 1863	Liegnitz/Warnsdorf	6 Mar 1942	† Fünfbrunnen	Adolphe BECK
41. COHEN Max	12 Jul 1881	Cologne	23 Apr 1942	déport. Izbica	Hélène JOSEPH
42. COHEN Max	3 Jul 1871	Wittmund	26 Jul 1942	déport. Theresienstadt	
43. COHN Martin	30 Jun 1874	Tarnowitz/Schlesien	28 Jul 1942	déport. Theresienstadt	
44. DALBERG Selma	11 Sep 1893	Brakel	6 Apr 1943	déport. Theresienstadt resc.	Hugo HEUMANN
45. DAVID? Amélie ép.	26 Mar 1860	Köln	6 Apr 1943	déport. Theresienstadt	? DAVID
46. DAVIDSON Siegfried	6 Oct 1866	Hildesheim	18 Dec 1941	† Fünfbrunnen	Anne ép. DAVIDSON
47. DEICHMANN Henny	23 Sep 1881	Hoya a. d. Weser	6 Apr 1943	déport. Theresienstadt	? KAHN
48. DENTZ Doris	29 Apr 1925	Luxembourg	6 Apr 1943	déport. Theresienstadt	
49. DEUTSCH Gisèle	10 Oct 1889	Wien	6 Apr 1943	déport. ?	? WINKLER
50. EDELSTEIN Charlotte	17 Dec 1891	Berlin	28 Jul 1942	déport. Theresienstadt	? MEYER
51. EDELSTEIN Curt	22 May 1894	Berlin	28 Jul 1942	déport. Theresienstadt	Edith LABISCHIN
52. EDELSTEIN Gert	2 Jul 1923	Berlin	28 Jul 1942	déport. Ther. Auschw.	Edith LEVY
53. EDELSTEIN Inge	15 Mar 1922	Elberfeld	28 Jul 1942	déport. Theresienstadt	
54. EDELSTEIN Walter	17 Jul 1867	Schacki?/Danzig	28 Jul 1942	déport. Theresienstadt resc.	Berthe STERN
55. EICHMANN Max	5 Sep 1873	Essen/Ruhr	28 Jul 1942	déport. Theresienstadt	Rosa MORGENSTERN
56. ERMANN Claire Clémentine	22 Jul 1881	Wittlich	16 Oct 1941	déport. Litzmannstadt	
57. ERMANN Jeanne	3 Oct 1870	Wittlich	6 Apr 1943	déport. Theresienstadt resc.	Joseph MEYER

Liste der in Fünfbrunnen internierten Juden



Juden

sind in diesem Land
unerwünscht!

Juden
haben keinen Zutritt



58. ERNSHEIMER Rose	2 Aug 1857	Gocklingen	6 Apr 1943	déport. Theresienstadt	? WOLFF
59. ETTLINGER Elsa	26 Feb 1885	Karlsruhe	6 Apr 1943	déport. Theresienstadt	Hermann GRAFF
60. FEINER Henri	8 Mar 1878	Luxembourg	28 Jul 1942	déport. Ther. Auschw.	Sophie SIMON
61. FRANKE Minna	2 Nov 1867	Urspringen	28 Jul 1942	déport. Theresienstadt resc.	Nehemias ALTMANN
62. FRIEDBERG Benno	6 Sep 1897	Ulrichstein	16 Oct 1941	déport. Litzmannstadt resc.	
63. FRIEDLAENDER Louise	31 Dec 1863	Landeck	21 Jul 1942	† Fünfbrunnen	Louis ROTHSCHILD
64. FRIEDMANN Clothilde	15 Oct 1868	Ottensio	Aug 1941	fuite vers la Belgique resc.	Arthur WOLFF
65. FROST Hélène	5 Aug 1942			† Fünfbrunnen ?	
66. FUCHS Alexander	26 Mar 1874	Niederweisel	6 Apr 1943	déport. Theresienstadt resc.	Rosa OPPENHEIM
67. FUCHS Alice	4 Feb 1885	Wien	6 Apr 1943	déport. Theresienstadt	? RAUCH
68. FUCHS Caroline	5 Jan 1878	Düsseldorf	23 Apr 1942	déport. Izbica	
69. GEIERSDÖRFER Sigmund	17 Sep 1867	Nürnberg	28 Jul 1942	déport. Theresienstadt	
70. GEIERSHÖFER Charles	20 Jul 1868	Nürnberg	28 Jul 1942	déport. Theresienstadt	
71. GEIERSHÖFER Ernst	12 Apr 1871	Nürnberg	26 Jul 1942	déport. Theresienstadt	
72. GOLDSTEIN Hélène	12 Sep 1931	Luxembourg	28 Jul 1942	déport. Theresienstadt	
73. GOLDSTEIN Osias	8 Sep 1905	Przeworsk	28 Jul 1942	déport. Theresienstadt	Frieda KANT
74. GOTTLIEB Alma	23 Mar 1906	Echternach	6 Apr 1943	déport. Theresienstadt	
75. GOTTLIEB Joseph	9 Dec 1874	Echternach	6 Apr 1943	déport. Theresienstadt resc.	Berthe CALLMANN
76. GOTTLIEB Joséphine	15 Mar 1884	Echternach	6 Apr 1943	déport. Theresienstadt	
77. GRABER Mendel Scaja	13 Jan 1867	Varsovie	6 Apr 1943	déport. Theresienstadt	Bayla GROSSLÜCK
78. GRAFF Hermann	18 Feb 1881	Wien	6 Apr 1943	déport. Theresienstadt	Elsa ETTLINGER
79. GROSSLÜCK Bayla	13 Jan 1871	Varsovie	6 Apr 1943	déport. Theresienstadt	Mendel Scaja GRABER
80. GRUENEWALD Berthe	26 Dec 1865	Siddinghausen	6 Apr 1943	déport. Theresienstadt	Alfred COHEN
81. HAAS Chaja/Claire	10 Aug 1872	Stanislaw/Pol.	1 Jul 1942	réfugiée en Belgique resc.	Baruk BANNER
82. HABER Françoise	27 Oct 1881	Speyer	23 Apr 1942	déport. Izbica	? SALOMON
83. HARF Théobald	16 Jan 1869	Seibersbach	28 Jul 1942	déport. Theresienstadt	
84. HARTOCH Selma	24 Nov 1872	Aachen	26 Jul 1942	déport. Theresienstadt	Marx KAHN
85. HAYUM Berthe	12 Sep 1890	Könen/Trèves	6 Apr 1943	déport. Theresienstadt	
86. HAYUM Marx	27 Jun 1859	Mayerich	28 Jul 1942	déport. Theresienstadt	
87. HAYUM Oscar	15 Jul 1887	Grevenmacher	23 Apr 1942	déport. Izbica	Gertha Madeleine DAHL
88. HAYUM Walter	12 Feb 1913	Könen/Trèves	avril 1942	réfugié Bruxelles	
89. HEILBRONNER Caroline	26 Mar 1879	Kaiserslautern	16 Oct 1941	déport. Litzmannstadt	? KAHN
90. HELLMANN Richard	22 Jun 1890	Würzburg	28 Jul 1942	déport. Theresienstadt	
91. HERLINGER Alexander	11 Jan 1879	Urmui/Slovaquie?	26 Jul 1942	déport. Theresienstadt resc.	Berthe HERRMANN
92. HERLINGER Irme	7 May 1909	Mannheim	26 Jul 1942	déport. Theresienstadt resc.	
93. HERRMANN Berthe	1 Nov 1878	Esch/Alzette	26 Jul 1942	déport. Theresienstadt	Alexander HERLINGER
94. HERSCHTRITT Elke	20 Dec 1894	Berlin	28 Jul 1942	déport. Theresienstadt	? HIRSCHFELD
95. HERTZ Caroline	17 Jun 1892	Ettelbruck	Apr 1943	déport. Theresienstadt	Léon SALOMON
96. HEUMANN Hugo	22 Jun 1876	Mönchen-Gladbach	6 Apr 1943	déport. Theresienstadt resc.	Selma DALBERG
97. HIRSCH Gertrude	14 Jan 1909	Alzey	6 Apr 1943	déport. Theresienstadt	Max KLIATZKO
98. HIRSCH Paul				déport. ?	
99. HIRSCH Setty	5 Mar 1866	We(h)rheim	28 Jul 1942	déport. Theresienstadt	? HERZ
100. HIRSCHBEIN Betty.	10 May 1940	Luxembourg	28 Jul 1942	déport. Theresienstadt resc.	
101. HIRSCHBERGER Pauline	7 Feb 1871	Hamm	6 Apr 1943	déport. Theresienstadt resc.	Berthold LIEBEN
102. HIRSCHBERGER Siegfried	11 Jul 1870	Langenbusheim?	26 Jul 1942	déport. Theresienstadt resc.	
103. HOFMANN Régine	30 Dec 1874	Steinach	28 Jul 1942	déport. Theresienstadt resc.	Sigmund SUESSKIND
104. ISAY Ernestine	1 Mar 1879	Trier	16 Oct 1941	déport. Litzmannstadt	Edouard ABRAJHAM
105. ISRAEL André	29 Aug 1886	Luxembourg	28 Jul 1942	déport. Theresienstadt	
106. ISRAEL Claire	11 Feb 1896	Oberjenz	12 Jul 1942	déport. Auschwitz	Lucien I LEVY
107. ISRAEL Simon	22 Dec 1861	Schweich	6 Apr 1943	déport. Theresienstadt	Berthe BONEM
108. JACOBSONH Ferdinand	29 Sep 1876	Saarbrücken	15 Oct 1941	émigration Amérique	Hélène KLEE
109. JAD Chiny	20 Aug 1886	Busk/AU	6 Apr 1943	déport. Theresienstadt	Eugénie WEINSTOCK
110. JAD Halina	12 Apr 1923	Lemberg/Pologne	6 Apr 1943	déport. Theresienstadt	
111. JONAS Jeanne	18 Oct 1870	Clairvaux/France	6 Apr 1943	déport. Theresienstadt?	? HERZ
112. JOSEPH Anne	19 Jul 1905	Bollendorf (D)	28 Jul 1942	déport. Theresienstadt	
113. JOSEPH Bernard	7 Jul 1907	Junglinster	28 Jul 1942	déport. Theresienstadt	
114. JOSEPH Elvire	22 May 1869	Ingenheim	28 Jul 1942	déport. Theresienstadt	Bernard MICHEL
115. JOSEPH Hélène	2 Sep 1894	Schieren	23 Apr 1942	déport. Izbica	Max COHEN

Liste der in Fünfbrunnen internierten Juden

116. JOSEPH Isidore	22 Oct 1868	Rosport	28 Jul 1942	déport. Theresienstadt	Berthe RISCHARD
117. JOSEPH Raphael	31 Mrz 1860	Aach	28 Jul 1942	déport. Theresienstadt	Amélie LEVY
118. KAHN Caroline	21 Apr 1865	Esch/Alzette	28 Jul 1942	déport. Theresienstadt	Meyer KAHN
119. KAHN Claire	19 May 1905	Nalbach	28 Jul 1942	déport. Theresienstadt	
120. KAHN Gabriel	27 Jun 1876	Könen/Trèves	28 Jul 1942	déport. Theresienstadt	Ida MOSES
121. KAHN Isaac	27 Oct 1874	Nalbach	28 Jul 1942	déport. Theresienstadt	
122. KAHN Julienne	30 Apr 1928	Luxembourg	28 Jul 1942	déport. Theresienstadt	
123. KAHN Louis	14 Jul 1881	Rastatt	16 Oct 1941	déport. Litzmannstadt	
124. KAHN Marthe	20 Nov 1881	Landau	16 Oct 1941	déport. Litzmannstadt	
125. KAHN Meyer	22 Apr 1858	Freudenburg	28 Jul 1942	déport. Theresienstadt	Caroline KAHN
126. KAHN Norbert	13 Apr 1891	Medernach	21 Feb 1942	arrêté: Hinzert	Henriette HERTZ
127. KAHN Régine	16 Jan 1844	?	21 Feb 1942	† Fünfbrunnen	Nathan BALDAUFF
128. KAHN René Nathan	8 Feb 1924	Mamer	16 Oct 1941	déport. Litzmannstadt	
129. KAHN Robert	3 Jan 1873	Könen/Trèves		déport. ?	Emma STERNBERG
130. KAHN Sigismund				déport. ?	
131. KANN Sophie	17 Nov 1888	Ettelbruck	23 Apr 1942	déport. Izbica	Sigmund MAYER
132. KANT Frieda	10 Dec 1906	Jezow	28 Jul 1942	déport. Theresienstadt	Osias GOLDSTEIN
133. KATZ Frieda	19 Mar 1872	Mollenfelde	26 Jul 1942	déport. Theresienstadt	? SCHLOSS
134. KATZ Karl	17 Feb 1880	Kall	16 Oct 1941	déport. Litzmannstadt	Esther KLEIN
135. KAUFMANN Friederike	18 Mar 1876	Huls	26 Jul 1942	déport. Theresienstadt	Marc KELLER
136. KAUFMANN Hedwig	9 Dec 1891	Mülheim/Ruhr	6 Apr 1943	déport. Theresienstadt	Martin MEYER
137. KAUFMANN Laure	24 Nov 1871	Neuss	28 Jul 1942	déport. Theresienstadt	Albert SERVOS
138. KAUFMANN Marthe	21 Sep 1878	Cologne	28 Jul 1942	déport. Theresienstadt	Isidore LAZARUS
139. KELLER Erna	24 Oct 1901	Krefeld	16 Oct 1941	déport. Litzmannstadt	
140. KELLER Marc	28 May 1874	Höngen/Aachen	7 Jan 1942	† Fünfbrunnen	Friederike KAUFMANN
141. KLEE Fanny	18 Mar 1873	Trier	6 Apr 1943	déport. Theresienstadt	? HIRSCHBERGER
142. KLEE Hélène	29 Jun 1890	Trèves	15 oct 1941	émigration Amérique	Ferdinand JACOBSON
143. KLEEBLATT Henriette	28 Oct 1882	Luxembourg	1 May 1942	déport. ?	? CAHEN
144. KLEIN Esther	8 Apr 1880	New York	16 Oct 1941	déport. Litzmannstadt	Karl KATZ
145. KLIATZKO Marianne	16 Oct 1937	Luxembourg	6 Apr 1943	déport. Theresienstadt	
146. KLIATZKO Max	25 Jun 1900	Wirballen	6 Apr 1943	déport. Theresienstadt	Gertrude HIRSCH
147. KOENIGSBERGER Alice	3 Oct 1875	Berlin	6 Apr 1943	déport. Theresienstadt resc.	Gustav LABISCHIN
148. KRONENBERGER Ernestine	2 Dec 1890	Hopstätten	16 Oct 1941	déport. Litzmannstadt	
149. KRONENBERGER Jeanne	17 Sep 1875	Hopstätten	15 Oct 1941	émigration Amérique	? LAZARUS
150. KUGELMANN Edouard B.	18 May 1859	Hambourg	6 Apr 1943	déport. Theresienstadt	Gertrude LANDSBERG
151. LABISCHIN Edith	7 Jul 1898	Berlin	28 Jul 1942	déport. Theresienstadt	Curt EDELSTEIN
152. LABISCHIN Gustav	10 Jun 1868	Posen	6 Apr 1943	déport. Theresienstadt resc.	Alice KOENIGSBERGER
153. LANDSBERG Gertrude	20 Apr 1868	Berlin	15 Oct 1942	† Fünfbrunnen	Edouard B. KUGELMANN
154. LAZARUS Isidore	28 Dec 1867	Trèves	28 Jul 1942	déport. Theresienstadt	Marthe KAUFMANN
155. LEIB Irme	8 Feb 1903	Junglinster	6 Apr 1943	déport. Theresienstadt	? VORKOTTER
156. LEIB Moritz	10 Oct 1870	Neumagen	6 Apr 1943	déport. Theresienstadt resc.	
157. LEVINE Marie	1 Jan 1880	Schklow/Russie	26 Jul 1942	déport. Theresienstadt	
158. LEVY Clémentine	10 Feb 1871	Ettelbruck	6 Apr 1943	déport. Theresienstadt	Albert LOEB
159. LEVY Daniel	26 Apr 1904		16 Oct 1941	déport. Litzmannstadt	
160. LEVY Denise	8 Mar 1923	Luxembourg	6 Apr 1943	déport. Theresienstadt	
161. LEVY Edith	10 Apr 1917	Luxembourg	6 Apr 1943	déport. Ther. Auschw. resc.	Gert EDELSTEIN
162. LEVY Georges	29 Sep 1880	Bernkastel	23 Apr 1942	déport. Izbica	
163. LEVY Joseph	23 Nov 1869	Mehlem?	6 Apr 1943	déport. Theresienstadt	
164. LEVY Joseph	30 Jan 1894	Hottenbach	28 Jul 1942	déport. Theresienstadt	
165. LEVY Lucien I	2 Mar 1884	Grevenmacher	12 Jul 1942	déport. Auschwitz	Claire ISRAEL
166. LEVY Lucien II	9 Feb 1887	Luxembourg	23 Apr 1942	déport. Izbica	
167. LEVY Marguerite	21 Aug 1872	Landau	6 Apr 1943	déport. Theresienstadt	Félix ACKERMANN
168. LEVY Marianne	28 May 1874	Bollendorf/Bitburg	28 Jul 1942	déport. Theresienstadt	Adolf STEINBERGER
169. LEVY Mathilde	11 Dec 1862	Hellimer	6 Apr 1943	déport. Theresienstadt	? LEVY
170. LEVY Maurice Michel	26 Jun 1861	Luxembourg	6 Apr 1943	déport. Theresienstadt	
171. LEVY Michel	6 Apr 1889	Grevenmacher	23 Apr 1942	déport. Izbica Auschw.	Berthe BERMANN
172. LEVY René				déport. ?	
173. LEVY Roger	31 Mar 1926	Luxembourg	23 Apr 1942	déport. Izbica?	
174. LEVY Rosalie	11 Apr 1861	Grosshettingen?	6 Apr 1943	déport. Theresienstadt	
175. LIDE Chaim	?	Luxembourg?		déport. ?	
176. LIEBEN Berthold	17 Jun 1870	Müngerheim	6 Apr 1943	déport. Theresienstadt	Pauline HIRSCHBERGER
177. LOEB Frieda	8 Mar 1880	Luxembourg	19 Jun 1942	† Luxembourg Clinique	? LEIB
178. LOEB Olga Marthe	4 Jul 1876	Trèves	6 Apr 1943	déport. Theresienstadt resc.	
179. LOEWY Maurice	15 Jun 1873	Reich/Burgenland	28 Jul 1942	déport. Theresienstadt	Charlotte MAYER

Liste der in Fünfbrunnen internierten Juden

180. LUST Hilde	19 Jan 1890	Francfort	28 Jul 1942	déport. Theresienstadt	? STILGEBAUER
181. MAIER Samuel	1 May 1861	Malch/Baden	28 Jul 1942	déport. Theresienstadt	
182. MARGOLIN Aaron	25 Dec 1872	Tschernigow	28 Jul 1942	déport. Theresienstadt	Kaila BESPALOV
183. MARGOLIN Luba	1 Nov 1909	Tschernigow	30 Mar 1942	† Luxembourg Clinique?	
184. MARX Félix	25 Mar 1875	Schwebsingen	23 Apr 1942	déport. Izbica	Emma NATHAN
185. MARX Gertrude	10 Dec 1873	Schwebsingen	6 Apr 1943	déport. Theresienstadt	? SPIRO
186. MARX Rose	11 Aug 1879	Luxembourg	6 Apr 1943	déport. Theresienstadt	
187. MAYER Anna	10 Jul 1875	Osthofen	6 Apr 1943	déport. Theresienstadt resc.	? HIRSCH
188. MAYER Charlotte	6 Mar 1875	Zobern	28 Jul 1942	déport. Theresienstadt	Maurice LOEWY
189. MAYER Hermann	10 Nov 1861	Ettelbruck	28 Jul 1942	déport. Theresienstadt	
190. MAYER Suzanne	28 Feb 1857	Könen/Trèves	6 Apr 1943	déport. Theresienstadt	Joseph HAYUM
191. MEYER Caroline	6 Oct 1878	Beurig/Trier	6 Apr 1943	déport. Theresienstadt resc.	Adolphe ALKAN
192. MEYER Ernst	7 Jan 1895	Erfurt	12 Jul 1942	déport. Auschwitz	
193. MEYER Hélène	14 Apr 1880	Neuss	26 Jul 1942	déport. Theresienstadt	Gustave MAINZER
194. MEYER Irme	11 Apr 1912	Waldrach	12 Jul 1942	déport. Auschwitz	Walter WOLFF
195. MEYER Joseph	10 Aug 1871	Filzen	6 Apr 1943	déport. Theresienstadt	Jeanne ERMANN
196. MEYER Martin	12 Jan 1890	Mülheim/Ruhr	6 Apr 1943	déport. Theresienstadt	Hedwig KAUFMANN
197. MEYER Ursule	1 Jan 1922	Mülheim/Ruhr	6 Apr 1943	déport. Theresienstadt	
198. MICHEL Bernard	15 Jan 1866	Merxheim	28 Jul 1942	déport. Theresienstadt	Elvire JOSEPH
199. MORGENSTERN Rosa	10 May 1886	Francfort	28 Jul 1942	déport. Theresienstadt	Max EICHMANN
200. MORITZ Flora	12 Aug 1889	Mainz	28 Jul 1942	déport. Theresienstadt	
201. MOSES Ida	28 Jan 1883	Frielendorf	28 Jul 1942	déport. Theresienstadt	Gabriel KAHN
202. MOYSE Lucie Berthe	26 Apr 1887	Arlon	28 Jul 1942	déport. Theresienstadt	? SCHROEDER
203. MULLER Edouard	4 Jun 1875	Oldengaal/NL	6 Apr 1943	déport. Theresienstadt	Louise Caroline ?
204. MULLER Louis	11 Nov 1873	Oldengaal/NL	16 Oct 1941	déport. Litzmannstadt	Joséphine CAHN
205. MURIN Resa	31 Dec 1863	Dunaburg/Lettland	30 Jan 1942	† Fünfbrunnen	Chaim RUDOW
206. NALFER Marie	26 Nov 1869	Offenburg	6 Apr 1943	déport. Theresienstadt	? LEMMEL
207. NALFER Rosa	7 Jun 1879	Offenburg	6 Apr 1943	déport. Theresienstadt	Elias SCHNURMANN
208. NATHAN Emma	28 Nov 1878	Gausalgesheim	23 Apr 1942	déport. Izbica	Félix MARX
209. NATHAN Hélène	18 Feb 1893	Ehrenfeld/Cologne	6 Apr 1943	déport. Theresienstadt	
210. NEUMANN Palmyre	4 Mar 1879	Musson	16 Oct 1941	déport. Litzmannstadt	? ROSENSTIEL
211. NEUMARK Arthur				déport. ?	
212. NOETHER Eugène H. J.	17 Jun 1874	Mannheim	28 Jul 1942	déport. Theresienstadt	
213. NUSSBAUM Sophie	7 Jul 1897	Hildesheim	14 Aug 1941	émigration Bruxelles	Paul VOGELSANG
214. OBERMEYER Siegfried	22 Jun 1883	Salzflun ?	16 Oct 1941	déport. Litzmannstadt	Maly SCHEIBERG
215. OPPENHEIM Rosa	25 Dec 1864	Luxembourg	6 Apr 1943	déport. Theresienstadt	Isaac KAHN
216. OPPENHEIMER Alfred	11 Oct 1901	Metz	17 Jun 1943	déport. Ther. Auschw. resc.	Alice CAHEN
217. OPPENHEIMER René	19 May 1930	Luxembourg	17 Jun 1943	déport. Theresienstadt	
218. OPPENHEIMER Sarah	13 Jun 1858	Baumholder	6 Apr 1943	déport. Theresienstadt	Isidore LEVY
219. PIONSKOWSKI Debora	18 Aug 1874	Schwerin	6 Apr 1943	déport. Theresienstadt resc.	Alexandre SOLDIN
220. PRATERMANN Henny	20 Oct 1863	Mülow	28 Jul 1942	déport. Theresienstadt	? WAGMANN
221. RASCHVOM Iwan	12 Aug 1902	Lehr/Ostfriesland	26 Jul 1942	déport. Theresienstadt?	
222. RAUNER Hedwig	31 Mar 1883	Merzig/Saar	6 Apr 1943	déport. Theresienstadt	César Zach. KAHN
223. REINHARD Irme	25 Feb 1884	Luxembourg	6 Apr 1943	déport. Theresienstadt	? GEIERSDÖRFER
224. REINHEIMER Frieda	20 Aug 1881	Zweibrücken	6 Apr 1943	déport. Ther. Auschw. resc.	? OPPENHEIMER
225. REISS Berthe	2 Oct 1869	Schotten/Hessen	26 Jul 1942	déport. Theresienstadt	Aaron FRIEDBERG
226. RHEIMS Eugénie	12 Oct 1887	Boulay/Lorraine	6 Apr 1943	déport. Theresienstadt	Salomon dit S. CERF
227. RISCHARD Berthe	13 Feb 1881	Junglinster	28 Jul 1942	déport. Theresienstadt	Isidore JOSEPH
228. ROER Isaac	2 Nov 1879	Roelsdorf	28 Jul 1942	déport. Theresienstadt	Rose KATZ
229. ROHNEK Sarah	13 Mar 1902	Wysok(ai)		déport. ?	? SILBERSTEIN
230. ROOS Frieda	6 Sep 1878	Merxheim	26 Jul 1942	déport. Theresienstadt	
231. ROSENSTIEL Jacques	11 May 1860	Schmieheim	28 Jul 1942	déport. Theresienstadt	Régine SCHWARTZ
232. ROSENSTIEL Lily	9 Apr 1905	Luxembourg	16 Oct 1941	déport. Litzmannstadt	
233. ROSENTHAL Caroline	28 Jun 1870	Jebenhausen	28 Jul 1942	déport. Theresienstadt	? SALOMON
234. ROSENTHAL Julie	21 Aug 1869	Jebenhausen	10 Nov 1942	† Fünfbrunnen	Hermann FEIST
235. ROTHSCHILD Esther	13 Mar 1896	Wysok(ai)/Pol.	6 Apr 1943	déport. Theresienstadt	Aaron SILBERSTEIN
236. ROTHSCHILD Louis	23 Mar 1861	Radegast/Anhalt	6 Apr 1943	déport. Theresienstadt	Louise FRIEDLAENDER
237. SALOMON Flore	23 Jun 1879	Luxembourg	28 Jul 1942	déport. Theresienstadt	Max STRAUSS
238. SALOMON Isaac Alph.	17 Nov 1870	Bruxelles	29 Aug 1942	† Fünfbrunnen	
239. SALOMON Joséphine	21 Apr 1883	Luxembourg	23 Apr 1942	déport. Izbica	
240. SALOMON Léon	4 Dec 1881	Wetzlar/Lahn	6 Apr 1943	déport. Theresienstadt	Caroline HERTZ
241. SALOMON Margot	17 Apr 1922	Giessen	6 Apr 1943	déport. Theresienstadt	
242. SALOMON Sonja	18 Jul 1926	Giessen	6 Apr 1943	déport. Theresienstadt	
243. SCHEIBERG Henriette	2 Sep 1888	Münster	16 Oct 1941	déport. Litzmannstadt	Emile UHLMANN

Liste der in Fünfbrunnen internierten Juden

244. SCHEIBERG Maly	18 Jun 1885	Münster	16 Oct 1941	déport. Litzmannstadt	Siegfried OBERMEYER
245. SCHNURMANN Elias	9 Oct 1868	Schmieheim?	6 Apr 1943	déport. Theresienstadt	Rosa NALFER
246. SCHUPACK Bluma	8 May 1874	Lodz	28 Jul 1942	déport. Theresienstadt resc.	Joseph KALINSKI
247. SCHUPACK Esthelle	25 Jun 1868	Peterkow/Polen	6 Apr 1943	déport. Theresienstadt	? GALLER
248. SCHÜTZ Louis	24 Dec 1906	Wien	28 Jul 1942	déport. Theresienstadt	
249. SCHWARTZ Régine	18 Aug 1860	Schmieheim	28 Jul 1942	déport. Theresienstadt	Jacques ROSENSTIEL
250. SECKLER Emma	23 Mar 1870	Oberheimbach	28 Jul 1942	déport. Theresienstadt	Isidore KAHN
251. SERVOS Albert	7 Apr 1864	Bedburdyk	28 Jul 1942	déport. Theresienstadt	Laure KAUFMANN
252. SILBERSTEIN Elsa	2 Mar 1932	Luxembourg	6 Apr 1943	déport. Theresienstadt	
253. SILBERSTEIN Jeanne	3 Sep 1934	Luxembourg	6 Apr 1943	déport. Theresienstadt	
254. SIMON Kathinka	7 Sep 1864	Mainz	28 Jul 1942	déport. Theresienstadt	? MORITZ
255. SIMON Pauline	5 Jun 1875	Thalfang	6 Apr 1943	déport. Theresienstadt	N N
256. SIMON Sophie	19 Sep 1877	Forbach/F	28 Jul 1942	déport. Theres./ Ausch.	Henri FEINER
257. SOLDIN Alexandre	11 May 1869	Konitz/Westpreus.	6 Apr 1943	déport. Theresienstadt	Debora PIONSKOWSKI
258. SPIEGEL Berthe	1 Dec 1874	Stanislaw	28 Jul 1942	déport. Theresienstadt	Osias HERSCHTRITZ
259. STEINBERGER Adolf	10 Jan 1876	Augenroth/Alsfeld	28 Jul 1942	déport. Theresienstadt	Marianne LEVY
260. STERN Berthe	18 Oct 1864	Brodzen/Pologne	28 Jul 1942	déport. Theresienstadt	Walter EDELSTEIN
261. STERN Karl	24 Dec 1880	Francern	28 Jul 1942	déport. Theresienstadt	
262. STERNBERG Emma	30 Dec 1876	Soedert	1 May 1942	déport. ?	Robert KAHN
263. STERNBERG Hendla	25 Mar 1877	Wielern/Polen	16 Oct 1941	déport. Litzmannstadt	Abraham WOLKOWICZ
264. STRAUSS Max	1 Jul 1878	Illingen	28 Jul 1942	déport. Theresienstadt	Flore SALOMON
265. SUESSKIND Gisèle	13 Oct 1903	Kerprich	28 Jul 1942	déport. Theresienstadt	? KAHN
266. SUESSKIND Hildegard	31 Aug 1903	Saarbrücken	6 Apr 1943	déport. Theresienstadt	
267. SUESSKIND Sigmund	4 Sep 1870	Koerperich	28 Jul 1942	déport. Theresienstadt	Régine HOFMANN
268. TANNENBAUM Selma	19 Jun 1868	Floersdorf	28 Jul 1942	déport. Theresienstadt	Max CAHN
269. TUN Caroline	1878			déport. ?	
270. TUTEUR Ernst	30 Apr 1881	Kaiserslautern	15 Oct 1941	émigration Amérique	Frieda BODENHEIMER
271. UHLMANN Betty	22 Sep 1865	Fürth/Bayern	14 Jan 1942	† Fünfbrunnen	Max HELLMANN
272. UHLMANN Emile	1 May 1879	Lemgo	16 Oct 1941	déport. Litzmannstadt	Henriette SCHEIBERG
273. VALFER (N?) Lina	28 Dec 1872	Offenburg/Baden	9 Nov 1942	† Fünfbrunnen?	Emile SALOMON
274. VOGELBAUM Feiga Beile	14 Jul 1864	Varsovie	8 Dec 1942	† Fünfbrunnen	Isaac Joseph FURLEISER
275. VOGELSANG Paul	3 Nov 1890	Horn	14 Aug 1941	émigration Bruxelles	Sophie NUSSBAUM
276. WAGMANN Sura			16 Oct 1941	déport. Litzmannstadt	
277. WAGNER Augustine	17 Apr 1868	Kassel	28 Jul 1942	déport. Theresienstadt	
278. WEIL Frieda	7 Jan 1878	Speyer/Worms	6 Apr 1943	déport. Theresienstadt	Jules WERTHEIMER
279. WEILER Leopold	6 Nov 1864	Kaiserslautern	28 Jul 1942	déport. Theresienstadt	
280. WEILER Régine	28 Sep 1868	Kaiserslautern	6 Apr 1943	déport. Theresienstadt resc.	? HANAU
281. WEINSTOCK Eugénie	7 Jan 1893	Schodnica/AU	6 Apr 1943	déport. Theresienstadt	Chiny JAD
282. WERTHEIMER Jules	26 Oct 1868	Durbach/Baden	17 Feb 1943	† Fünfbrunnen	Frieda WEIL
283. WILCZYNSKI Marthe	6 Oct 1870	Nagurn/Ostpreussen	26 Jul 1942	déport. Theresienstadt	? LASER
284. WINKLER Jeanne	9 Sep 1923	Wien	6 Apr 1943	déport. ?	
285. WINTER Samuel Isaac	27 Sep 1863	Hülchrath/Neuss	6 Apr 1943	déport. Theresienstadt	Rose Laure SELIGMANN
286. WIRTH Harry Sally	2 Dec 1887	Gemünden	6 Apr 1943	déport. Theresienstadt	
287. WIRTH Inge	5 Dec 1924	Bingen/Rhein	6 Apr 1943	déport. Theresienstadt resc.	
288. WOLF Julie	28 Aug 1872	Bruxelles	26 Jul 1942	déport. Theresienstadt	Sigmund HARTOCH
289. WOLFF Arthur	28 Nov 1868	Luxembourg	Aug 1941	fuite vers la Belgique resc.	Clothilde FRIEDMANN
290. WOLFF Hertha	14 Aug 1922	Kobern/Mosel	6 Apr 1943	déport. Theresienstadt	
291. WOLFF Irme	27 Nov 1883	Saarlouis 6	Apr 1943	déport. Theresienstadt	? LEVY
292. WOLFF Walter	27 Jan 1901	Neunkirchen	12 Jul 1942	déport. Auschwitz	Irme MEYER
293. WOLKOWICZ Abraham	13 Feb 1875	Wielern/Polen	16 Oct 1941	déport. Litzmannstadt	Hendla STERNBERG
294. ZLOTABRODA Berthe	12 Jun 1887	Strasbourg	6 Apr 1943	déport. Theresienstadt	? WIRTH



Luxemburg judenfrei

In dem Bestreben, der Volksgemeinschaft einen Dienst zu erweisen, sind gestern die im Bereich des Chefs der Zivilverwaltung noch ansässig gewesenen Juden nach dem Osten ausgesiedelt worden. Auf dem Bahnhof Luxemburg wurden die für diese Aussiedlung in Frage kommenden etwa 350 Juden gesammelt. Es handelt sich zumeist um Juden, die nicht auswandern konnten. Nur einige wenige, zumeist Kranke und Altersschwache, blieben zurück. Aber auch sie werden von den deutschen Volksgenossen getrennt und in einem abgelegenen gemeinsamen Heim untergebracht, so daß Luxemburg als judenfrei gelten kann. Zu dem Transport, der gestern abend Luxemburg verlassen hat, kommen auf der Fahrt durch den Gau Moselland noch weitere 200 Trierer Juden hinzu.

ne communication nazie du Luxemburger Wort du 17 octobre 1941

Juden

haben keinen Zutritt

Restauration du pont de la Sûre

Le début des travaux de restauration du pont Patton est imminent, et l'on en peut déjà constater les premiers effets avec la déviation à l'occasion de la mise en place du pont provisoire. Si cette entreprise semble d'une nécessité absolue, elle entraîne pourtant des problèmes de circulation inévitables et suscite une appréhension certaine chez les automobilistes qui font chaque jour le trajet entre Diekirch et Ettelbruck.

Les étapes successives des travaux sont les suivantes:
- Du mois d'avril jusqu'au 15 septembre 2001, le pont Patton sera fermé complètement et la circulation des voitures se fera sur une voie par un pont provisoire du type "Bailey", d'une longueur de 110 mètres. La direction de la circulation sera réglée par des feux de signalisation. Les autobus transportant les élèves respectivement vers les Lycées de Diekirch et d'Ettelbruck disposeront d'une file d'attente particulière et auront la priorité quand les feux tournent au vert.

- Après le 15 septembre, la circulation se fera de nouveau dans les deux sens, une voie passant par le nouveau pont, une autre par le pont provisoire.

Ces délais ne pourront cependant être respectés que si le Ministère est d'accord que les travaux continuent pendant les mois d'été. On pourrait profiter de cette façon de trois vacances scolaires, où la circulation est nettement moins dense.

Pour éviter l'ouverture d'un nouveau chantier dès l'année prochaine, les Ponts et Chaussées ont l'intention

d'aménager au cours de cette même période un rond-point au "Dräieck" à l'entrée d'Erpeldange.



Espérons que les automobilistes se comporteront d'une manière disciplinée et pourront s'armer d'une grande patience. Il n'y a d'ailleurs guère d'alternative, si ce n'est le contournement de la ville d'Ettelbruck.

Pour finir, une suggestion: Certes, le nouveau pont de la Sûre disposera de trottoirs plus larges, mais l'on pourrait aussi envisager de tirer profit du pont provisoire. Au lieu de le démonter à la fin des travaux - ce pont qui coûte tout de même quelque 50 millions - on pourrait le mettre à la disposition des piétons et des cyclistes, étant donné qu'avec le rond-point le raccordement avec la nouvelle piste cyclable est possible.



Nouvel aménagement
rond-point "um Dreieck"

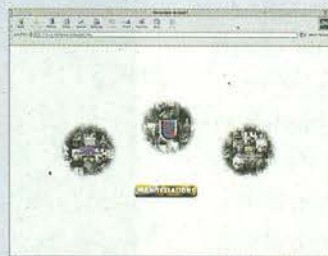
Computer-Einführungskursus für ältere Mitbürger

Nach einem Computer-Einführungskursus für ältere Mitbürger, welcher von Mai bis Juli 2000 auf Initiative der Gemeindeverwaltung im Centre National de Formation Professionnelle Continue stattfand, hatten diese Teilnehmer von November bis Februar nun die Gelegenheit, das Gelernte zu vertiefen und erste Schritte im Internet zu wagen.

Im Herbst wird wieder ein Computer-Kursus für Anfänger beginnen.



www.ettelbruck.lu



Der Jugendkommunalplan

Die Gemeinde Ettelbrück hat sich mit der Erstellung eines Jugendkommunalplans das Mittel gegeben, auf die spezifischen Wünsche und Vorstellungen der jugendlichen Einwohner einzugehen. Ziel dieses Vorhabens war es einerseits die Lebenssituation der jungen Einwohner besser zu erkennen und zu verstehen und andererseits sie, im Dialog mit den verschiedenen Gemeindeautoritäten, am Mitgestalten des lokalen Umfeldes zu beteiligen.

Im Februar 2000 wurde mit einer umfangreichen Bestandsaufnahme der Lebensgewohnheiten der jugendlichen Einwohner begonnen. Insgesamt nahmen 307 Jugendliche an einer ILRES-Umfrage teil. Dies entspricht 37% der 833 Jugendlichen der Alterskategorie von 12 bis 20 Jahren. Die Ergebnisse dieser Umfrage wurden öffentlich vorgestellt, zusammen mit denen aus den Nachbargemeinden Erpeldingen, Diekirch und Bettendorf, welche zeitgleich mit Ettelbrück einen kommunalen Jugendplan erstellt hatten.



Die Ergebnisse dieser Umfrage dienten auch dazu, das Jugendforum vom 20. Januar 2001 vorzubereiten. Zu diesem Tag waren alle jugendlichen Einwohner durch einen persönlichen Brief eingeladen. 62 Teilnehmer waren gekommen und hatten sich in 4 verschiedenen Arbeitsgruppen eingeteilt. Zu den Themen Freizeit, Sicherheit und Transport haben die Jugendlichen dann, unter Leitung Erwachsener, ihre Ideen untereinander besprochen und ihren Wünschen im Bereich der



Ettelbrücker Gemeinde in ganz konkreter Form Ausdruck verleihen.

Anschließend wurden die jeweiligen Vorschläge dem Schöffenrat unterbreitet. Die Beratungen führten zu einem annehmbaren Kompromiss, welcher in gegenseitigem Einverständnis unterschrieben wurde.

Hervorstreichen bleibt das Interesse der Jugendlichen, ihre tatkräftige Mitarbeit und ihre realitätsbezogene Einschätzung der Ettelbrücker Situation. Nach angeregter Diskussion mit dem Bürgermeister wurden folgende Ziele zurückbehalten, die nunmehr in die Tat umzusetzen sind:

- Der Night-live-Bus: den Jugendlichen soll an Wochenenden ein abendlicher Bustransfer zum Kinokomplex auf Kirchberg und eventuell zu anderen Veranstaltungen geschaffen werden. Die Organisation dieses Vorhabens obliegt dem Jugendhaus (Centre ARI). Eine Zusammenarbeit mit anderen Jugendhäusern wäre wünschenswert.
- Die Skatingpiste wird instandgesetzt werden. Damit ihren konkreten Vorstellungen besser Rechnung getragen wird, werden die Jugendlichen selbst ihre Umänderungsvorschläge vor Ort mit dem technischen Gemeindepersonal diskutieren.
- Eine Reihe als unsicher bezeichnete Plätze werden hinsichtlich besonders der Beleuchtung untersucht



Der Jugendkommunalplan

werden. Ein von den Jugendlichen ausgearbeiteter Entwurf dient hierzu als Arbeitsvorgabe. Um den als besonders gefährlich eingestuften Bahnplatz wieder für alle gefahrlos zugänglich zu machen, schlugen die Jugendlichen eine Kameraüberwachung vor und forderten mehr Polizeipräsenz. In einer gemeinsamen Unterredung mit der Polizei werden diese Vorschläge näher besprochen werden. Die Gemeinde überprüft die Möglichkeit der Kameraüberwachung am Busbahnhof.



Benutzung einer Sporthalle konnte allerdings aus verschiedenen Gründen nicht entsprochen werden. Eventuelle zukünftige Möglichkeiten in den Sporthallen könnten für Freizeitaktivitäten angeboten werden, unter der Bedingung, dass dieselben unter Aufsicht stattfinden müssten.



■ Ein Weeni-Bus (Weekend Night Bus) soll versuchsweise am Wochenende abends in der Gemeinde eingesetzt werden. Eine genaue Kostenanalyse muss dieser Ausweitung des City-Bus Betriebs allerdings vorausgehen.

■ Das Ettelbrücker Jugendhaus auf Nummer 76, rue de Warzen, ist viel zu klein für die zahlreichen jugendlichen Besucher. Eine Ausbaumöglichkeit wird von allen Beteiligten (Gemeinde, Asbl) befürwortet. Dem Wunsch nach



Diese konkreten, von den Jugendlichen vorgetragene Forderungen bilden das Kernstück des Ettelbrücker Jugendkommunalplans. Seine Verwirklichung wird die Lebenslage der Jugendlichen in Ettelbrück verbessern und sie sicherlich dazu ermutigen, am Stadtleben teilzunehmen.

Die Einbeziehung der jugendlichen Einwohner in die zukünftige Gestaltung unserer Gemeinde ist ein erfolgversprechendes Unterfangen und sollte in dieser oder ähnlicher Form jeder Zeit wiederholt werden.

BICHERBUS

DAT
RICHTEGT
BUCH
KËNNT
HEEM

Donneschdes den:

12/04 - 26/04 - 10/05 - ~~24/05~~ - 07/06 - 21/06 - 05/07 - 19/07 - 02/08 - ~~16/08~~ -
~~30/08~~ - ~~13/09~~ - 27/09 - 11/10 - 25/10 - 08/11 - 22/11 - 06/12 - 20/12

2002: ~~03/01~~ - 17/01 - 31/01

Bicherbus Rue Joseph Merten - L-9257 Diekirch

Tél.: 80 30 81 - Fax: 80 30 81-333

Victimes du régime nazi: Indemnisations

Indemnisations à l'attention des victimes aux travaux forcés sous le régime nazi

**Avez-vous été victime de l'injustice nazie?
Etes-vous l'héritier d'une victime du régime nazi?**

Certains habitants de notre commune sont peut-être en droit de prétendre à une indemnisation dans le cadre du Programme allemand de dédommagement à l'attention des victimes aux travaux forcés sous le régime nazi.

Il s'agit d'un fonds de compensation créé en août 2000 par le gouvernement allemand en faveur des travailleurs forcés sous le régime nazi.



SKLAVEN-ODER ZWANGSARBEITER WÄHREND DES NATIONALSOZIALISMUS?

ANDERES OPFER NATIONALSOZIALISTISCHER
UNRECHTSHANDLUNGEN? ERBE EINES OPFERS?

SIE KÖNNTEN EINEN ANSPRUCH AUF ENTSCHÄDIGUNG
AUS DEM NEUEN DEUTSCHEN FOND HABEN

Wer kann Anträge stellen? Wo stellt man einen Antrag?
Wann können Sie die IOM - Antragsformulare erhalten?

ANTRAGSFORMULARE MÜSSEN BIS
EINSCHLIESSLICH 11. AUGUST 2001
BEI IOM EINGEGANGEN SEIN

ALLE ANTRÄGE WERDEN VON IOM
KOSTENLOS BEARBEITET



IOM • OIM

Quelque 1200 Luxembourgeois(es) ont déjà été enregistrés pour une demande d'indemnisation.

Depuis le mois de janvier 2001 les concernés peuvent obtenir un formulaire officiel de demande d'indemnisation auprès de l'Organisation Internationale pour les Migrations (OIM).

Le dernier délai pour la remise des formulaires de dédommagement est fixé au 11 août 2001.

Par ailleurs il convient de préciser que les héritiers de personnes susceptibles de pouvoir prétendre à une indemnisation peuvent également introduire une demande auprès de l'OIM. Toutefois les demandes concernant des personnes décédées avant le 15 février 1999 ne sont plus prises en considération.

Une documentation détaillée concernant le programme allemand de compensation ainsi que des renseignements spécifiques supplémentaires peuvent être demandés à l'adresse suivante:

Organisation Internationale pour les Migrations
c/o Ministère des Affaires Etrangères - Bureau des Passeports, Visas et Législations

43 boulevard F. Roosevelt L-2450 Luxembourg
Hotline: +352 467 480 - Fax: +352 467 481
E-mail: bureau.oim@mae.etat.lu

Journée du goût 2001

Les 29 et 30 janvier ainsi que le 1er février 2001 les premières "Journées du goût" se sont déroulées au Lycée Technique Hôtelier Alexis Heck à Diekirch.

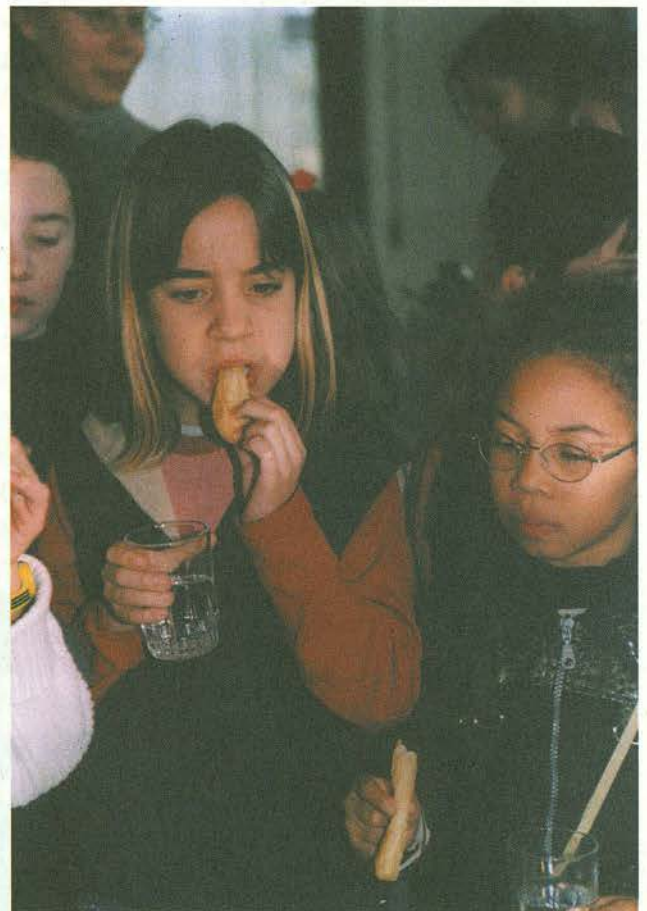
Organisées sur l'initiative de la commission scolaire, ces journées instructives et pédagogiques étaient réservées aux 6 classes de la 4e année d'études de l'enseignement primaire de notre commune.

Ce sont la direction et le personnel enseignant du Lycée Technique Hôtelier, en étroite collaboration avec les responsables communaux, qui ont élaboré le concept et le déroulement de ces journées du goût.



Le but essentiel de cette organisation était de sensibiliser les jeunes pour une alimentation saine et équilibrée à base de denrées alimentaires naturelles et fraîches.

Les journées du goût ont connu un grand succès auprès des élèves et de leurs enseignants. La commune d'Ettelbruck tient à exprimer à tous les intervenants du Lycée Technique Hôtelier de Diekirch ses sincères remerciements pour leur prévenance et leur gentillesse dans le contexte de l'organisation des journées du goût 2001.



Fotos: Arlette Schmit-Thiering

Ettelbrück 2000 im Rückblick

Die Damen des BBC Etzella im „8. Basketball - Himmel“

Anfangs der Saison 1999/2000, nach dem erneuten verletzungsbedingtem Ausfall der Leistungsträgerin Joëlle Scharlé, hätte wohl kaum einer auf die lokale Damenriege gewettet. Im Laufe der Meisterschaft kam die Mannschaft von Trainer Philippe Giberti jedoch immer besser ins Rennen und konnte sich in einem spannendem Endspurt für das Meisterschaftsfinale qualifizieren. Was der Herrenmannschaft nicht gelang,



Foto: Marcel Nickels

als zweiter der Endrunde den Meistertitel zu erringen, glückte den Damen des BBC. Joëlle Scharlé war zum richtigen Zeitpunkt in Form, und trotz des krankheitsbedingten Ausfalles der Spielmacherin Anne Schmit im Rückspiel in Walferdingen, wuchs die gesamte Mannschaft über sich hinaus um, in zwei Spielen, den 8. Titel im Laufe der letzten 10 Jahre zu bewerkstelligen. Eine große Leistung!

FC Etzella: ein Wiedersehen mit der Elite

Ein langersehnter Traum ging für die Fußballer des FC Etzella in Erfüllung. Nach drei gescheiterten Versuchen gelang dem Ettelbrücker Verein der Aufstieg in die



Nationaldivision. In einem spannenden Dreikampf mit Diekirch und Rodange setzte sich die Elf um Spielertrainer Luc Holtz schlußendlich durch. Die Transferpolitik des FC Etzella, die Rückkehr von lokalen Nationalspielern sowie die Verpflichtung von jungen Talenten, trug auch weiterhin Früchte. Für seinen Neustart bei der Elite sorgten die Ettelbrücker Fußballer für Furore mit einer langen Erfolgsserie, so dass bei Jahresende die Ziele klar in Richtung Play-off und Rennen um die Meisterschaft revidiert wurden.

Ettelbrück doppelt vertreten in Sydney

Gleich zwei Sportler der Stadt Ettelbruck nahmen an den 28. Olympischen Sommerspielen in Sydney teil. Lara Heinz und Xia Lian Ni vertraten die luxemburgischen Farben mehr als ehrenhaft. Die Tischtennisspielerin Ni erreichte gleich zweimal das Achtelfinale. Im Sechzehntelfinal eliminierte die



Foto: Charles Caratini



Foto: Marcel Nickels

Ettelbrückerin die Ungarin Csilla Batorfi in einer spannenden Angriffspartie mit 3 – 2. In der nächsten Runde scheiterte Ni allerdings klar gegen die Nummer 2 in der Welt, die Chinesin Ju Li mit einem standesgemässen 0-3. Auch im Doppel zusammen mit Peggy Regenwetter bestritt Ni das Achtelfinale. Als Nummer 7 im olympischen Turnier gesetzt, brauchte das Doppel Ni-Regenwetter die Gruppenspiele nicht zu bestreiten. Nach der Fünf-Satz-Niederlage gegen die australische Paarung Miao Miao/Shirley Zhou war die Enttäuschung schon groß im luxemburgischen Tischtennislager.

Auch Lara Heinz erfüllte ihr Soll in Australien. Blieb die Schwimmerin des „Dauphin Ettelbrück“ noch auf den 100 m Freistil (58"55) hinter den Erwartungen zurück, so kaufte sie sich auf überzeugende Art und Weise über die 50 Meterdistanz zurück. Mit einer Zeit von 26"55 blieb sie knapp über dem Luxemburger Rekord und klassierte sich außerdem in der ersten Hälfte des Klassementes (34. Platz bei 74 Teilnehmerinnen).

Überraschungssieg von Kiss Shot Ettelbrück

Trotz einer schweren Auslosung gelang es dem Ettelbrücker Kiss Shot, mit einem überragendem Marc Holtz, und dessen Vereinskameraden Yves Weis, Henri Degreeef und Georges Liefgen, den Landespokal im Poolbillard zu gewinnen. Nach Siegen gegen PBC Echternach, BC Athus und Leonardo's Club Esch, setzen sich die Ettelbrücker mit 6-4 nach Verlängerung gegen den Titelverteidiger Roude Léiw Differdingen durch.

Die Bänkelsänger feiern Geburtstag

Gelegentlich der Jubiläumsfeierlichkeiten, im Jahre 1980, zum 200. Jahrestag der von Kaiserin Maria-



Foto: Photoclub F. Grasgies

Theresia gewährten 12 freien Ettelbrücker Monatsmärkte, war im Mitgliederkreis der Lyra Ettelbrück die Idee zur Gründung einer Bänkelsängergruppe. Ihr Ziel war es, ältere, schon in Vergessenheit geratene volkstümliche Weisen wieder aufleben zu lassen. Mittlerweile verfügen die Ettelbrücker Bänkelsänger über ein Repertoire von mehr als 200 Liedern, mit teils lustigem, teils traurigem Inhalt, die mit theatralischen Einlagen auswendig vorgetragen werden. Zum 20. Jubiläum bescherte die Sängergruppe sich selbst mit einem Geburtstagsgeschenk mit der Veröffentlichung einer neuen CD. Unter dem Titel „Èmmer am Jumm“ werden 12 bekannte und weniger bekannte Lieder vorgetragen.

Rückblick auf 40 Jahre Naturfrënn

Mit einer Fotoausstellung und einer Dia-Retrospektive blickten die Ettelbrücker Naturfrënn auf 40 Jahre Vereinsgeschichte zurück. Bereits 1960 gründete der unervergessene Neckel Knoch mit einer Handvoll Jugendlichen eine Sektion der „Natur und Vulleschützliga“. Natur schätzen und schützen waren seit jeher das Leitmotiv der „Amis de la nature“. Ein Motto das auch bei der Jubiläumsfeier nicht zu kurz kam. So handelte es sich bei der im Festsaal der Gemeinde organisierten Ausstellung nicht nur um eine reine Archivausstellung. Größter Wert wurde auf die Vorführung von praktischen Beispielen gelegt. Im Arbeitsatelier wurde versucht, den Schülern der Primärschule die Liebe zur Natur zu vermitteln.



Möglichkeiten von Abfallbeseitigung in Ettelbruck:

Seit einem Jahr hat die Gemeinde Ettelbrück eine zentrale Sammelstelle für Abfall eingerichtet. Der überwachte Containerpark im Deich, nahe der Sporthalle und des Fußballstadions, ist zu folgenden Zeiten geöffnet (**Montag bis Samstag von 8 bis 12 und von 13 bis 17 Uhr**). Man kann die Sammelstelle problemlos mit dem Wagen erreichen und verschiedene Abfallsorten abgeben.

Der Containerpark ist für folgende Materialien eingerichtet:

- Altglas
- Altpapier und Karton
- Altkleider (ein weiterer Container befindet sich um Lopert)
- Metalle und Eisen (in kleinen Mengen)
- Altbatterien (außer Batterien von Autos)
- Grünschnitt
- Holz (in kleinen Mengen)

Oui TRI DES PMC

Vous pouvez déposer dans un même sac PMC bleu les emballages usagés suivants:

BOUILLES ET FLAONS PLASTIQUES

- Bouteilles p. ex. pour jus de fruit, boissons, lait
- Flacons p. ex. pour bain moussant et shampoing, produits vaisselle et autres nettoyants adoucissants, produits lessiviels, produits de blanchiment, eau distillée (jusqu'à 5 litres)

EMBALLAGES MÉTALLIQUES

- Boîtes à conserves
- Canettes
- Plats, ravers et bacs en aluminium p. ex. pour plats préparés, aliments pour animaux
- Capsules de bouteilles et couvercles de conserves
- Autres bidons et boîtes p. ex. pour huiles alimentaires, sirops, bonbons, biscuits

CARTONS À BOISSONS OU EMBALLAGES MULTICOUCHE EN FORME DE BRIQUE

- Pour aliments p. ex. pour boissons rafraîchissantes, lait, crème, compote de pommes, purée de tomates, soupes

Haushaltsabfälle:

jeden Donnerstag – Hauskollekte

Sperrmüll:

auf vorherige Anmeldung bei der Gemeindeverwaltung (81 91 81 -1)

Mittwoch 18. Juli/Mittwoch 17. Oktober

Altpapier:

jeden 3. Dienstag im Monat – Hauskollekte
(15. Mai/19. Juni/17. Juli/ 21. August/ 18. September/16. Oktober/20. November/ 18. Dezember) Containerpark im Deich

Sondermüll:

Container der Superdreckskecht auf dem Parking Marktplatz - **Dienstag 19. Juni/ Dienstag 18. Sept./ Freitag 7. Dezember**

Altkleider:

Hauskollekte – **Samstag 22. September** Containerpark im Deich

P.M.C.:

alle zwei Wochen (dienstags) - Hauskollekte
8. Mai/22. Mai/5. Juni/19. Juni/ 3. Juli/ 17. Juli/ 14. August/29. August/ 11. September/25. September/9. Oktober/ 23. Oktober/ 6. November/20. November/ 4. Dezember/18. Dezember

Gefriergeräte und Fernsehgeräte können während den normalen Arbeitszeiten im Regiebetrieb (44, rue Gr. – Duchesse Joséphine-Charlotte) abgegeben werden.

Alteisen, toxische Abfälle, Papier und Kartonagen, Holzabfälle sowie Elektrogeräte werden auf der Mülldeponie **SIDEC** gratis, Altreifen gegen Bezahlung entgegengenommen..

← Füllen Sie nur folgende gebrauchte Verpackungen zusammen in denselben **BLAUEN PMG-SACK** leer und sauber.
 Déposez uniquement les emballages usagés suivants **DANS LE MÊME SAC PMC BLEU**, vides et propres.

Possibilités de dépôt d'ordures à Ettelbruck

Possibilités de dépôt d'ordures à Ettelbruck:

Depuis près d'une année, la Commune d'Ettelbruck a rassemblé en un lieu central les containers, jusque-là repartis dans toute la localité. Le parc à container au Deich, à proximité du hall sportif et du stade de football, est désormais sous surveillance et est ouvert aux horaires suivants (**lundi à samedi de 8 à 12 et de 13 à 17 heures**). Vous pouvez y accéder facilement en voiture et y déposer différentes sortes de déchets.

Le parc à container est prévu pour recueillir:

- les vieux verres
- le vieux papier et les vieux cartons
- les vieux vêtements (un container supplémentaire se trouve au Lopert)
- les vieux métaux (en petite quantité)
- les batteries usées (sauf batteries de voitures)
- les déchets de verdure
- le vieux bois (en petite quantité)



Non

Ne pas déposer les déchets suivants dans votre sac PMC bleu:

OBJETS EN PLASTIQUE



- Films, sacs, boîtes, rapiers, caisses et seaux
- Pots de margarine, beurre, yaourt, fromage blanc et autres produits laitiers, plats préparés (pâtes, soupes)
- Bouteilles et bidons d'huile (végétales et pour moteur)
- Tuyaux, jouets, Styropor®, frigolite

OBJETS MÉTALLIQUES



- Papier ou feuille d'aluminium

AUTRES OBJETS



- Emballages en verre, papier ou carton
- Emballages pour produits dangereux ou toxiques

déchets ménagers:

chaque jeudi - collecte de porte à porte

déchets encombrants:

sur demande préalable auprès de l'administration communale (81 91 81 -1)
mercredi 18 juillet/mercredi 17 octobre

vieux papiers:

chaque 3e mardi du mois – collecte de porte à porte (**15 mai/19 juin/17 juillet/21 août/18 septembre/16 octobre/20 novembre/18 décembre**) - parc des containers au Deich

déchets toxiques:

container de la SuperdrecksKëscht au parking de la Place du Marché - **mardi 19 juin/mardi 18 septembre/vendredi 7 décembre**

vieux vêtements:

collecte de porte à porte – **samedi 22 sept.**
dépôt au parc des containers au Deich

P.M.C.:

tous les quinze jours (mardi) - collecte porte à porte - **8 mai/22 mai/5 juin/19 juin/3 juillet/17 juillet/14 août/29 août/11 septembre/25 septembre/9 octobre/23 octobre/6 novembre/20 novembre/4 décembre/18 décembre**

Les appareils de réfrigération et de télévision peuvent être déposés, pendant les heures de travail, au **Service des Régies (44, rue Gr. – Duchesse Joséphine-Charlotte)**.

Les vieux métaux, les déchets toxiques, les papiers et cartonnages, les bois et les appareils électriques sont acceptés gratuitement à la décharge du **SIDEC**; les vieux pneus sont acceptés contre paiement.

Neue **PMG-SÄCKE** erhalten Sie kostenlos bei Ihrer Gemeinde. Recycling geht uns alle an!
Vous recevez gratuitement de nouveaux **SACS PMC** auprès de votre commune. Le recyclage nous concerne tous!

Collecte des déchets 2001

Ils nous ont quittés en 2000



MEYERS Marc Nico	16.01.2000	24 ans
PEFFER Anne	18.01.2000	90 ans
LENTZ Nico	21.01.2000	46 ans
WEBER-WECKERING Sophie	27.01.2000	79 ans
EISCHEN Joseph	07.02.2000	80 ans
LOESCH Marguerite	09.02.2000	62 ans
LEY-WEILER Marie	13.02.2000	90 ans
SCHOLTES-GEIBEN Marie	14.02.2000	89 ans
BASILIO Giovanni	16.02.2000	61 ans
JACOBY Pierre	20.02.2000	76 ans
SCHROEDER Jean	23.02.2000	44 ans
BINCK Raoul	28.02.2000	44 ans
BAUM-FRANCK Marguerite	03.03.2000	83 ans
ANELLI Cataldo	10.03.2000	57 ans
BODENS-DIENER Catherine	11.03.2000	84 ans
REISCHL Catherine	18.03.2000	51 ans
DEMUTH-MULLER Suzanne	20.03.2000	71 ans
LEY-FRANCK Elise	25.03.2000	87 ans
HUBERTY-ZENS Marg.	25.03.2000	47 ans

OBERLINKELS-MARNACH Marie	09.04.2000	85 ans
MAILLET-HOFFMANN Marie	12.04.2000	84 ans
GUGULEVSKI JONUS	18.04.2000	50 ans
PETERS Henri	19.04.2000	71 ans
ERSCH-HECK Ernestine	27.04.2000	85 ans
PONCELET Joseph	04.05.2000	89 ans
HIRT Marcel	06.05.2000	47 ans
ZWANCK-NEY Marie	12.05.2000	75 ans
DA SILVA Horacio	16.05.2000	48 ans
STOOS-BASSING Elise	21.05.2000	94 ans
PROBYN Allan	23.05.2000	59 ans
KOENIG Armance	28.05.2000	73 ans
PETERS Auguste	07.06.2000	83 ans
RUPPERT Raymond	12.06.2000	82 ans
JANS-BRUCK Lisa	25.06.2000	78 ans
TAVARNER-LENTZ Annette	07.07.2000	60 ans
SCHLESSER Johann	26.07.2000	68 ans
KAP Cécile	05.08.2000	74 ans
STEINES Rudy	10.08.2000	33 ans
LEYDER-TRITSCHLER Marie	11.08.2000	72 ans
KIEFFER-LENTZ Marie	19.08.2000	76 ans
PEREIRA-MEIRELES Anita	24.08.2000	1 mois
SCHROEDER Antoine	25.08.2000	76 ans
WEILER Pierre	26.08.2000	72 ans
GIRRENS Marie-Paule	31.08.2000	77 ans
LOMMEL Amélie	31.08.2000	69 ans
SCHANK Michel	14.09.2000	80 ans
THULL André	14.09.2000	69 ans
THILTGES-MERSCH Georgette	16.09.2000	77 ans
KERGER-GEISEN Marguerite	28.09.2000	82 ans
SEYLER Mathias	01.10.2000	90 ans
MARES-WAGNER Suzanne	05.10.2000	78 ans
RUPPERT René	09.10.2000	72 ans
DAX Jean-Pierre	30.10.2000	42 ans
SIMON-SCHLESSER Yvonne	31.10.2000	93 ans
GIRST Charles	01.11.2000	75 ans
WAMPACH-POSING Lily	03.11.2000	84 ans
WEBER Bernard	06.11.2000	62 ans
REMACKEL Roger	17.11.2000	65 ans
ZIESER Nicolas	18.11.2000	81 ans
GOETZINGER Kim	20.11.2000	15 ans
MICHEL Joseph	24.11.2000	83 ans
HOMMEL Albert	13.12.2000	81 ans
MOHNEN-SCHOCK M.J.	17.12.2000	48 ans
FEYERSTEIN Michel	19.12.2000	86 ans
ATTEN Balthasar	20.12.2000	85 ans
THEIN-HECK Yvonne	21.12.2000	76 ans
LAMESCH Catherine	22.12.2000	81 ans
PEIFFER Nicolas	25.12.2000	75 ans

Rédaction: Pierrot Feltgen, Will Dondelinger, Claude Halsdorf,
Arthur Muller, Jean-Paul Schaaf, Alphonse Schmit

Layout: Agence de publicité LEZARTS



Editeur responsable:
**Administration Communale
de la Ville d'Ettelbruck**
B.P. 116
L-9002 Ettelbruck

Tél.: 81 91 81-1

