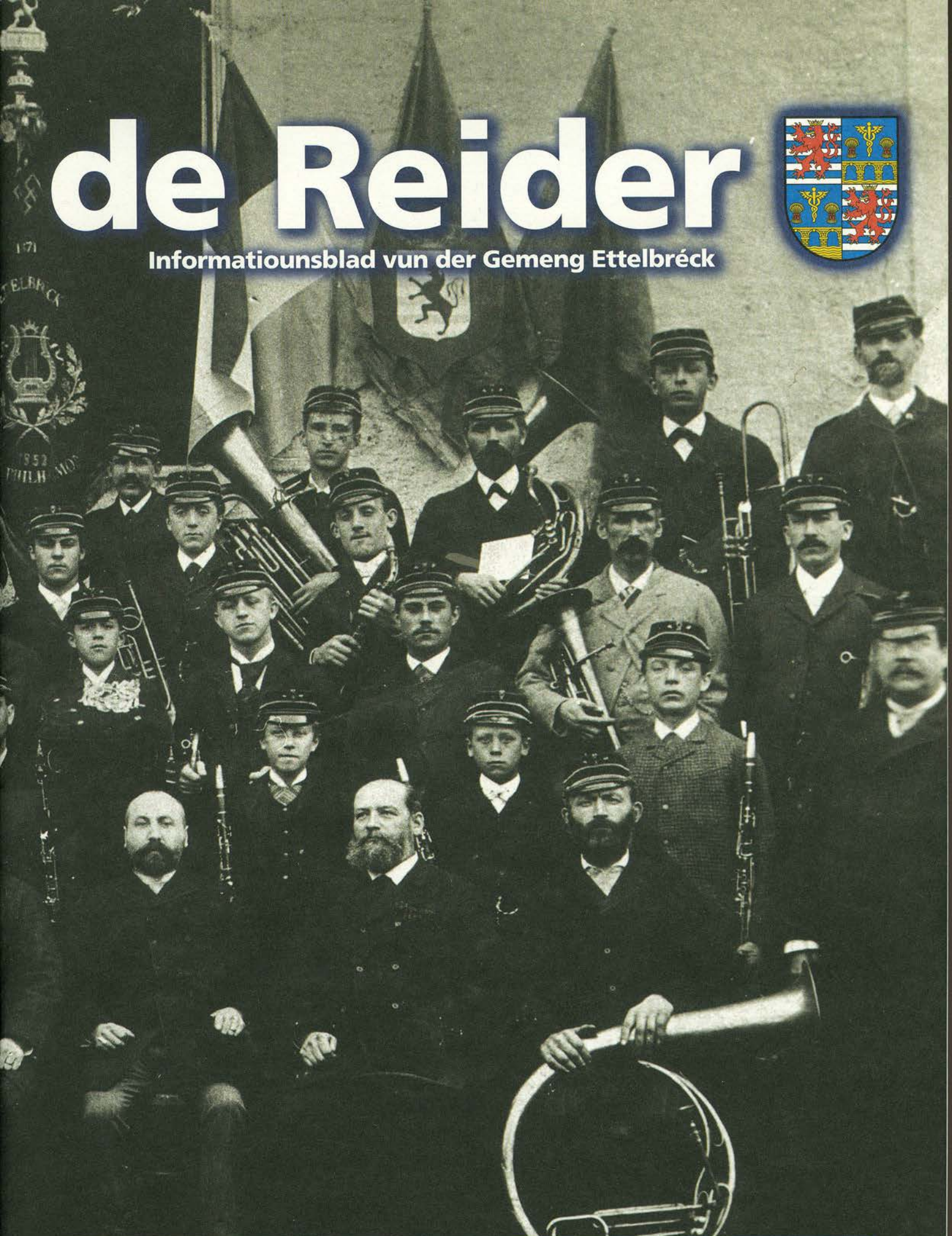


de Reider

Informationsblad vun der Gemeng Ettelbréck



"de Reider" Nummer 30

Dezember 2002

de Reider

Informationsblad vun der Gemeng Ettelbréck



An dëser Editioun

Virwuert	2
Délibérations du Conseil Communal	3
Journée internationale de la femme	18
Année scolaire 2002/2003	19
Personalehrung 2001	19
Leader + (2000-2006)	20
La nationalité luxembourgeoise	22
Journée culturelle aux traditions de Noël	23
Enseignement précoce, préscolaire et primaire	24
Ettelbruck, ville fleurie	25
Sportifs méritants 2001	26
Ettelbruck in alten Ansichtskarten	27
Philharmonie Grand-Ducale et Municipale Ettelbruck - 150e anniversaire	32
Fête Nationale 2002	36
La Commune d'Ettelbruck Plus près de vous!	37
Die Polizei Grand-Ducale informiert	37
Ettelbruck im großen weltweiten Netz	38
Le pont de l'Alzette au fil du temps	41
Services Communaux	42
Jüdische Bevölkerung in Ettelbrück	44
Abenteuerspillplaz Warken 2002	51
Ils nous ont quittés	52

Chers concitoyens,

Depuis bien des années les responsables politiques communaux se préoccupent de trouver une solution valable au dossier du projet de construction d'un centre intégré pour personnes âgées sur le territoire de la commune d'Ettelbruck.

Qu'il soit permis de rappeler dans ce contexte qu'au cours de la dernière décennie pas moins de 37 unités de logement pour personnes du 3e âge ont pu être créées d'une part dans le complexe résidentiel du Centre Kennedy et d'autre part dans la rue Dicks, au centre ville, à quelques pas de la zone piétonne.

Il faut toutefois convenir que, jusqu'à ce jour, des structures d'accueil et de soins pour personnes âgées moins valides nécessitant des soins spécifiques et ayant perdu un peu de leur autonomie personnelle, font encore défaut.

Aussi sommes-nous contents de pouvoir noter que les nombreuses démarches et interventions entreprises ces derniers mois en vue de la création d'une infrastructure spécialisée, adaptée aux exigences spécifiques d'une partie de nos concitoyens plus âgés ont pu être finalisées dans un projet de grande envergure.

En date du 1er juillet 2002 une convention relative à la construction d'un Centre de Service Intégré de Soins pour Seniors a pu être signée entre la Ville d'Ettelbruck et l'établissement public CHNP.

Ledit Centre SISS garantira l'hébergement à 121 pensionnaires et offrira 156 chaises de thérapie.

Le Centre Intégré pour Personnes âgées (CIPA), qui constituera un service parmi bien d'autres offerts par le centre SISS, comprendra 45 lits et va être cofinancé par la Commune d'Ettelbruck (20%) et le Ministère de la Famille, de la Solidarité et de la Jeunesse (80%).

Grâce à cet engagement financier de la Ville d'Ettelbruck il est assuré un droit d'admission prioritaire aux services CIPA pour les personnes du 3e et 4e âge originaires de notre commune.

Par ailleurs ces mêmes pensionnaires auront également accès à différents autres services offerts par ce Centre de Service Intégré de Soins pour Seniors.

Dans la séance du conseil communal en date du 14 juin 2002, les mandataires politiques communaux ont, à une large majorité, marqué leur accord à ce projet pilote de grande envergure qui sera réalisé dans les mois et années à venir à Ettelbruck dans l'intérêt des personnes du 3e âge et 4e âge de notre ville et des communes limitrophes.

A la page 17 de cette édition du journal d'information communal REIDER il est loisible aux lecteurs intéressés de découvrir les détails de la convention citée ci-dessus.

Le Collège échevinal

Pierre Kraus, bourgmestre
Claude Halsdorf, échevin
Marcel Burg, échevin

Délibérations du conseil communal

• Séance du 12 novembre 2001

Présents: Kraus, Halsdorf, Wilhelm-Petry, Feypel-Diederich, Burg, Gengler, Ledesch, Arendt, Schaaf, Muller-Posing, Ries, Feith-Juncker, Thull

1 — Informations actuelles par le collège échevinal

2 — Devis divers

■ Devis de 34.810.500 F relatif à l'ajoute d'une cantine scolaire au projet d'agrandissement du bâtiment scolaire, rue de l'Ecole Agricole

13 oui



■ Devis de 7.300.000 F relatif à l'aménagement de locaux pour le Photo-Club et l'association sportive Kiss Shot dans l'ancienne menuiserie Schwalen

13 oui



3 — Transactions immobilières

■ Approbation de l'acte notarié numéro 694 du 18.09.2001 relatif à la vente aux époux SUN-NI d'une mai-

son située au lieu-dit «Wollteschbierchen», d'une contenance de 25 centiares, au prix de 1.150.000 F. Le compromis afférent avait été approuvé par le conseil communal dans la séance publique en date du 31 mai 2001

13 oui

■ Approbation d'un compromis de vente relatif à la vente aux époux FRANK-MANGEN d'une maison située 2, rue des Romains, d'une contenance de 15 centiares, au prix global de 600.000 F

13 oui

■ Approbation de l'acte notarié numéro 695 du 18.09.2001 relatif à l'échange sans soulte de deux parcelles de terrain d'une contenance de 12,20 ares chacune, situées au lieu-dit «auf dem Lopert» avec les époux GOEDERS-POSING

13 oui

■ Approbation de l'acte notarié numéro 854 du 06.11.2001 relatif à la rectification de l'acte du 15.12.1998 passé entre la commune et Madame Suzette OLINGER concernant l'acquisition de 180/1000èmes dans la Résidence Anémone

12 oui; 1 abstention (Arendt)

4 — Affaires de personnel

■ Nomination, par scrutin secret, de Monsieur Tom HOLTZ à un poste d'employé communal dans la carrière du rédacteur à la recette communale

9 oui

■ Approbation de la promotion du secrétaire communal adjoint au grade 13 de la carrière du rédacteur

13 oui

■ Approbation de la promotion d'une employée communale du secrétariat communal de la carrière C à la carrière D suite à l'obtention du diplôme de fin d'études secondaires

13 oui

■ Approbation de différents contrats de louage de services à durée déterminée pour chargé(e)s de cours dans l'éducation précoce et les enseignements préscolaire et primaire

13 oui

5 — Conservatoire de Musique: Organisation scolaire 2001/2002

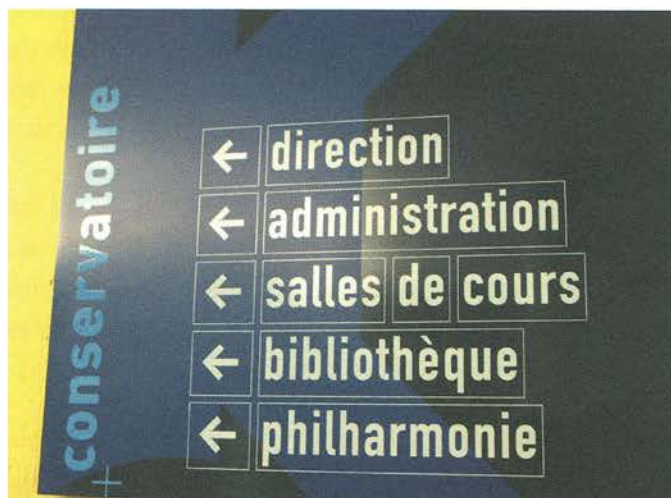
■ Approbation de la démission de Madame Nadine EDER, enseignante de flûte traversière, de Monsieur Utz KÖSTER, enseignant de violon/alto et de Monsieur Claude WEBER, enseignant en éveil musical et de piano

13 oui

Délibérations du conseil communal

■ Approbation de l'octroi d'un congé sans solde pour l'année scolaire 2001/2002 à accorder à Madame Pascale VAN COPPENOLLE

13 oui



■ Approbation de l'engagement des 8 chargés de cours suivants: Christian GERARD, keyboard

Xavier GRISÓ, formation musicale

Laurent MEUNIER, saxophone

Bernard MICHEL, orgue, analyse musicale

Sylvie MICHELS, flûte traversière

Fabian PERDICHIZZI, violon

Thomas REUTER, formation musicale

Tünde SZALAY-LASZLÓ, éveil musical 13 oui

Données statistiques du Conservatoire de Musique:

	2000/200	2001/2002
Elèves inscrits:	912	875
Elèves résidents:	201	230
Elèves non-résidents:	674	682
Elèves adultes:	209	233
Total des heures par semaine:	547,25	636,75
Total des cours par semaine:	1.410	1.507
Nombre des enseignants:	47	42
Effectif personnel administratif:	5	5

7 — Renouvellement d'un cinquième de la commission administrative de la Clinique Saint Louis

■ Approbation de la proposition du collège échevinal et de la commission de renouveler le mandat de Monsieur François FABER pour une durée de 5 ans

13 oui

8 — Aides humanitaires

■ Approbation de l'octroi des subsides suivants:

Handicap International	40.000 F
Fondation Raoul Follerau	40.000 F
Frères des Hommes	40.000 F
Nos Enfants d'Ailleurs	40.000 F
Indesch Patenschaften	40.000 F
Eng Bréck mat Latäinamerika	40.000 F
Hëllef fir Polen – Inondation 2001	40.000 F
Prévention et lutte contre la cécité en Afrique (Hadassah)	25.000 F

13 oui

9 — Fixation de l'impôt foncier et de l'impôt commercial pour l'exercice 2002

Le collège échevinal propose de maintenir les taux de 2001 c'est-à-dire:

Impôt foncier A:

Propriétés agricoles et forestières 310%

Impôt foncier B1:

Constructions commerciales 440%

Impôt foncier B3:

Constructions à usage mixte 310%

Impôt foncier B4:

Maisons unifamiliales 160%

Maisons de rapport 160%

Constructions à autres usages 160%

Impôt commercial:

265%

11 oui, 2 non (Feypel, Ledesch)

10 — Divers

■ Approbation du décompte relatif à l'extension du réseau de moyenne et basse tension:

Devis: 2.000.000 F

Dépense effective: 1.550.319 F

13 oui

■ Approbation du décompte relatif à l'installation d'un système de téléguidage:

Devis: 1.000.000 F

Dépense effective: 802.413 F

13 oui

■ Approbation de l'admission des communes de Neunhausen et d'Esch-sur-Sûre au syndicat intercommunal SIGI

13 oui

■ Approbation de l'admission des communes de Grosbous et Kautenbach au syndicat intercommunal SIDEN

13 oui

Délibérations du conseil communal

■ Sur 5 demandes de dispense de fréquentation scolaire, quatre demandes sont avisées favorablement et une négativement

13 oui

■ Approbation des indemnités à accorder aux agents-recenseurs et au contrôleur pour le recensement fiscal du 15 octobre 2001

13 oui



■ Discussion d'une proposition de modification du règlement interne du Hall Deich ainsi que des mesures d'insonorisation éventuelles (point mis à l'ordre du jour par Madame Marthy Thull, conformément à l'article 13 de la loi communale du 13 décembre 1988)

■ Approbation de différentes modifications budgétaires
11 oui, 2 abstentions

11 Options pour la nationalité luxembourgeoise et naturalisation

• Séance du 10 janvier 2002

Présents: Kraus, Halsdorf, Wilhelm-Petry, Feypel-Diederich, Burg, Gengler, Ledesch, Arendt, Schaaf, Ries, Feith-Juncker, Thull
Absent et excusé: Muller-Posing

1 Informations actuelles par le collège échevinal

2 Centre Hospitalier du Nord Clinique Saint Louis

■ Compte de l'exercice 2000:
Actif: 1.959.831.866 F
Passif: 1.970.206.542 F
Perte de l'exercice: 10.374.676 F

12 oui

■ Budget de l'exercice 2001:

Entendu les explications formulées par le directeur administratif de la clinique;

Considérant que le protocole d'accord de l'UCM fait encore défaut et que le budget n'est donc pas conforme à l'article 116 de la loi communale du 13.12.1988;

Le conseil communal décide de prendre connaissance du projet de budget 2002 du Centre hospitalier du Nord et de le transmettre à Monsieur le Ministre de l'Intérieur à toutes fins utiles en attendant le protocole d'accord de l'Union des Caisses de Maladie

12 oui



■ Crédits spéciaux dans l'intérêt de la construction du nouveau centre hospitalier à Warken

a) Evolution de la planification	117.847.354 F
b) Adaptation aux standards	405.280.042 F
c) Exigences ITM, ASTA, SECOLUX	232.429.429 F
d) Adaptation d'honoraires	120.191.686 F
e) Expert du Ministère de la Santé	100.000.000 F
f) TFT moniteurs	25.000.000 F

- Approbation des crédits sus-mentionnés sous la réserve de la prise en charge des dépenses en question par l'Etat (80%) et par l'UCM (20%)

11 oui, 1 abstention (Thull)

■ Ouverture d'une ligne de crédit

Approbation de la décision de la commission administrative de la clinique Saint Louis relative à l'ouverture d'une ligne de crédit de 800.000.000 F dans l'intérêt du préfinancement partiel de la construction du nouveau centre hospitalier à Warken

11 oui, 1 abstention (Thull)

■ Navette de bus entre le Parking Deich et la clinique Saint Louis

Approbation de la décision de la commission administrative de la clinique Saint Louis de mettre à disposition un crédit spécial de 62.000 € en vue d'assurer une navette de bus circulant entre le parking Deich et la clinique Saint-Louis pendant une période d'essai de 3 mois

11 oui, 1 abstention (Thull)

Délibérations du conseil communal

3 — Devis

■ Approbation d'un devis supplémentaire de 38.423,49 € relatif à la construction d'une infrastructure de collecte, de régularisation et d'évacuation d'eaux pluviales au lieu-dit «um Lopert» à Ettelbruck

12 oui

4 — Nomination d'un employé communal dans la carrière du rédacteur

■ Vu que le candidat Tom HOLTZ, qui a été nommé audit poste dans la séance du conseil communal en date du 12 novembre 2001 a renoncé à sa nomination pour des raisons personnelles, le conseil procède, par scrutin secret, à la nomination de Mademoiselle Sonja FETLER à un poste d'employé communal dans la carrière du rédacteur à la recette communale de la Ville d'Ettelbruck

7 oui

5 — Divers

■ Approbation de l'acte notarié numéro 1027 du 12.12.2001, relatif à l'échange d'une soulte de deux immeubles sis à Ettelbruck, section C, au lieu-dit «Place de la Libération», à savoir: une partie de bâtiment, numéro 283/6268, d'une contenance de 9 centiares, appartenant à la Commune d'Ettelbruck, respectivement une emprise, faisant partie du numéro 285/6076, d'une contenance de 4 centiares appartenant aux conjoints SCHROEDER

12 oui

■ Approbation de différents contrats de louage de services à durée déterminée pour chargé(e)s de cours dans les enseignements préscolaire et primaire

12 oui



■ Octroi d'un subside spécial de 3.685 € accordé au Tennis Club Ettelbréck et relatif à l'entretien des courts de tennis pendant l'année 2001

12 oui

■ Refus de donner une suite favorable à une demande de dispense de fréquentation scolaire pour un élève de l'enseignement préscolaire

12 oui

■ Approbation de l'adhésion de la commune de Hoscheid au syndicat intercommunal SIDEN

12 oui

■ Approbation d'un contrat de location d'un jardin situé au lieu-dit «auf der Wark» à Ettelbruck au prix de 1.000 F par année

12 oui

■ Octroi d'un subside extraordinaire de 220.000 F à accorder à la commune de Gostyn (Pologne) à titre de bourses d'études pour élèves méritants et nécessiteux

12 oui

■ Approbation d'un contrat de bail relatif à la location de deux emplacements au garage souterrain du Centre Commercial Kennedy à Ettelbruck pour un loyer mensuel de 49,58 €

12 oui

6 — Naturalisation et option

■ Délibérations en séance secrète

N.B. La séance du conseil communal est suivie d'une réunion d'information et de concertation avec les responsables de l'établissement public CHNP au sujet de la construction à Ettelbruck d'un SISS (Service Intégré de Soins pour Seniors)

• Séance du 17 janvier 2002

Présents: Kraus, Halsdorf, Burg, Feypel-Diederich, Gengler, Ledesch, Arendt, Schaaf, Muller-Posing, Wilhelm-Petry, Ries, Feith-Juncker, Thull

1 — Informations actuelles par le collège échevinal

2 — Affaires de l'Office Social

a) Budget rectifié 2001

	Service ordinaire	Service extraordinaire
Total des recettes:	925.535,00 €	
Total des dépenses:	755.535,00 €	170.000,00 €
Boni propre à l'exercice:	170.000,00 €	
Mali propre à l'exercice:		170.000,00 €
Boni général:	170.000,00 €	
Mali général:		170.000,00 €
Transfert de l'ordinaire à l'extraordinaire:	-170.000,00 €	+170.000,00 €

13 oui

Délibérations du conseil communal

b) Budget 2002

	Service ordinaire	Service extraordinaire
Total des recettes:	1.060.535,00 €	
Total des dépenses:	770.535,00 €	290.000,00 €
Boni propre à l'exercice:	290.000,00 €	
Mali propre à l'exercice:		290.000,00 €
Boni général:	290.000,00 €	
Mali général:		290.000,00 €
Transfert de l'ordinaire à l'extraordinaire:	-290.000,00 €	+290.000,00 €

13 oui

c) Renouvellement d'un cinquième des membres de l'Office Social

Renouvellement, par scrutin secret, du mandat de membre de l'Office Social de Monsieur Joseph MAERTZ pour un terme de cinq ans à partir du 1er janvier 2002

13 oui

3 — Budgets communaux

a) Budget rectifié 2001

	Service ordinaire	Service extraordinaire
Total des recettes	21.614.198,53 €	8.259.047,75 €
Total des dépenses	19.372.301,33 €	10.692.428,31 €
Boni de l'exercice	2.241.897,20 €	
Mali de l'exercice		2.433.380,56 €
Mali du compte 2000	725.035,46 €	
Boni général	1.516.859,46 €	
Mali général		2.433.380,56 €
Transfert de l'ordinaire à l'extraordinaire	-2.433.380,56 €	+2.433.380,56 €
Boni présumé fin 2001	916.521,10 €	

b) Budget 2002

	Service ordinaire	Service extraordinaire
Total des recettes	21.682.500,81 €	6.392.394,07 €
Total des dépenses	20.229.972,40 €	6.655.899,31 €
Boni de l'exercice	1.452.528,41 €	
Mali de l'exercice		263.505,24 €
Boni général	536.007,31 €	
Mali général		263.505,24 €
Transfert de l'ordinaire à l'extraordinaire	-263.505,24 €	+263.505,24 €
Boni définif	272.502,07 €	

10 oui, 3 non (Feypel-Diederich, Ledesch, Thull),
1 abstention (Arendt)

4 — Tableau d'avancement des fonctionnaires communaux

Fixation, pour l'année en cours, des effectifs du cadre fermé des fonctionnaires de la commune

13 oui

5 — Modification partielle du plan d'aménagement général

■ Décision de faire approuver par le Ministre de l'Intérieur la modification partielle du plan d'aménagement général de la Ville d'Ettelbruck concernant des fonds sis à Ettelbruck au lieu-dit "Avenue des Alliés", tel qu'il a été approuvé définitivement par le conseil communal dans sa séance du 12.09.2001

13 oui



■ Décision de faire approuver par le Ministre de l'Intérieur le projet d'aménagement particulier concernant des fonds sis à Ettelbruck au lieu-dit "A Stackels", présenté par la société P.J.J.F. Finance, tel qu'il a été approuvé définitivement par le conseil communal dans sa séance du 12.09.2001

10 oui, 3 abstentions (Feypel-Diederich, Arendt, Ledesch)

6 — Divers

■ Approbation de la décision de constituer un syndicat intercommunal des villes de Diekirch et d'Ettelbruck pour l'organisation et la gestion d'un établissement d'enseignement musical et approbation des statuts y relatifs

13 oui

■ Modification de la composition de différentes commissions consultatives

- Madame Marinette MULLER-POSING remplace Madame Simone BOFFERDING-WOLFF comme membre effectif dans la commission des étrangers

- Madame Virginie GILLEN-ZIMMER remplace Madame Marinette MULLER-POSING comme membre suppléant dans la commission des étrangers

Délibérations du conseil communal

• Madame Théa SCHREITMULLER-MERSCH remplace Madame Simone BOFFERDING-WOLFF dans la commission des relations humaines

13 oui

■ Approbation du procès verbal de réception et le décompte concernant les travaux d'entretien ordinaires sur la voirie rurale à Ettelbruck pendant l'exercice 2000 et s'élevant au montant de 2.371.347 F

13 oui

■ Approbation du procès verbal de réception et du décompte concernant les travaux d'entretien ordinaires sur la voirie rurale à Ettelbruck pendant l'exercice 2001 et s'élevant au montant de 2.404.480 F

13 oui

• Séance du 21 mars 2002

Présents: Kraus, Halsdorf, Burg, Feypel-Diederich, Gengler, Ledesch, Arendt, Schaaf, Muller-Posing, Wilhelm-Petry, Ries, Feith-Juncker, Thull

Toutes les décisions ont été prises à l'unanimité.

1 — Informations actuelles par le collège échevinal

2 — Budget 2002 du Centre Hospitalier du Nord Clinique Saint-Louis

■ Approbation du budget 2002 du Centre Hospitalier du Nord Clinique Saint Louis qui avait déjà figuré à l'ordre du jour du conseil dans sa séance du 10 janvier 2002

3 — Devis divers

■ Approbation d'un devis de 37.000 € relatif au renouvellement des relais de protection des cellules M.T. à Ettelbruck

■ Approbation d'un devis de 40.000 € relatif au renouvellement de la conduite d'eau dans la rue de l'Arcade à Ettelbruck

■ Approbation de la décision de l'Office Social de transformer la maison "Schiltzeneck" située 22, rue de Feulen à Ettelbruck en un centre d'accueil

■ Approbation d'un devis de 320.000 € concernant

a) des travaux de gros-œuvre relatifs à la pose de conduites de gaz pour le raccordement de la Centrale d'Energie Clinique Saint Louis

b) des travaux de gros-œuvre relatifs à la pose des conduites d'eau et de chauffage urbain dans l'avenue Salentyng et la rue Prince Henri



4 — Approbation d'un projet d'aménagement particulier

Approbation provisoire d'un projet d'aménagement particulier concernant des fonds sis à Ettelbruck au lieu-dit "Am Kuhweg" sous réserve de l'observation par le lotisseur de différentes conditions

5 — Règlement coordonné de la circulation

Approbation des modifications apportées au règlement de la circulation de la Ville d'Ettelbruck en l'occurrence les Chapitre I "Dispositions générales" et II "Dispositions particulières"

6 — Divers

■ Approbation de l'adhésion des communes de Mertzig et Wiltz au Syndicat Intercommunal de Dépollution des Eaux Résiduaires du Nord (SIDEN)

■ Approbation de l'acte notarié Cravatte No 63 du 28.01.2002 relatif à l'acquisition d'une emprise de terrain appartenant aux époux KNELL-BUDAI, située au lieu-dit "Chemin du Camping" à Ettelbruck, numéro cadastral 1769/6787, d'une contenance totale de 6,50 centiares, au prix global de 13.000 F

■ Approbation d'une convention établie entre l'Administration communale de la Ville d'Ettelbruck et Monsieur Camille HUBERTY relative à la location d'un jardin situé au lieu-dit "rue Grand-Duchesse Joséphine-Charlotte" à Ettelbruck

■ Octroi à la Philharmonie Grand-Ducale et Municipale d'un subside extraordinaire de 50.000 € dans l'intérêt de l'acquisition de nouveaux uniformes à l'occasion du 150e anniversaire de la société de musique

Délibérations du conseil communal

■ Approbation de la délibération en date du 13.02.2002 de la Fabrique d'Eglise d'Ettelbruck relative à l'acquisition d'un legs de la défunte Suzanne INDORF

■ Approbation de différents contrats de louage de services à durée déterminée pour des chargé(e)s de cours aux enseignements préscolaire et primaire

■ Approbation des indemnités (par heure) pour le responsable de l'organisation de réceptions ainsi que le personnel en charge, pour le concierge d'une école publique (Etat) pour son assistance lors de manifestations communales organisées dans ce bâtiment scolaire et pour les travaux d'archivage de la commune

■ Octroi au D.T. Etzella Ettelbruck d'un subside extraordinaire de 900 € pour couvrir la perte financière subie par l'annulation du bal du 14.09.2002 à la suite des événements tragiques du 11 septembre 2001 aux Etats-Unis

■ Approbation de la proposition du collège échevinal d'un changement de carrière de Madame Chantal RICHARTZ-GILLEN

7 — Option

Délibération en séance secrète

• Séance du 17 mai 2002

Présents: Halsdorf, Burg, Feypel-Diederich, Gengler, Ledesch, Arendt, Schaaf, Muller-Posing, Ries, Feith-Juncker, Wilhelm-Petry, Thull
Absent et excusé: Kraus

1 — Informations actuelles par le collège échevinal

2 — Crédits spéciaux dans l'intérêt de la nouvelle clinique

Approbation du projet complémentaire "nouvelle clinique" au montant de 22.416.663,36 € présenté par la commission administrative de la clinique Saint-Louis sous réserve de la prise en charge des dépenses en question par l'Etat (80%) et l'Union des Caisses de Maladie (20%)

11 oui, 1 abstention (Thull)

3 — Devis divers

■ Approbation d'un devis de 81.000 € relatif au programme 2002 des travaux sur la voirie rurale

12 oui

■ Approbation d'un devis de 64.000 € relatif à l'acquisition d'équipements informatiques et de logiciels dans le cadre de l'utilisation des nouvelles cartes topographiques numériques du service technique de la Ville d'Ettelbruck

12 oui



■ Approbation d'un devis de 3.208,50 € relatif à l'aménagement de bureaux dans le cadre du renouvellement de la toiture du centre d'intervention des Sapeurs-Pompiers de la Ville d'Ettelbruck

12 oui

4 — Transactions immobilières

■ Approbation de l'acte notarié Cravatte No 329 relatif à la vente aux époux FRANK-MANGEN de la maison 4, rue des Romains au prix de 14.873,61 € suivant compromis approuvé par le conseil communal dans sa séance du 12.11.2001.

12 oui

■ Approbation d'un compromis relatif à l'échange sous soulte de cinq parcelles de terrain situées aux lieux-dits "im untersten Teich" respectivement "Avenue des Alliés" d'une contenance totale de 14,43 ares appartenant à la Commune d'Ettelbruck contre trois parcelles de terrains situées au lieu-dit "im untersten Teich", d'une contenance totale de 24,58 ares et appartenant à l'Etat.

12 oui

■ Approbation de l'acte administratif du 21.03.2002 concernant la constitution d'une servitude au profit de la CEGEDEL S.A. relative à l'implantation d'un poste de coupure sur un terrain communal situé 118, rue de Warken.

12 oui

5 — Approbation de projets d'aménagement particulier

■ Approbation définitive d'un projet d'aménagement particulier (PAP) concernant des fonds sis à Ettelbruck au lieu-dit "Am Kuhweg" sous réserve de l'observation par le

Délibérations du conseil communal

lotisseur de différentes conditions à accepter par écrit par le promoteur-lotisseur qui doit s'engager en outre à inscrire lesdites conditions dans les contrats et/ou actes notariés qui seront établis entre lui-même et les futurs propriétaires

12 oui

■ Approbation provisoire d'un projet d'aménagement particulier sis à Ettelbruck au lieu-dit "rue Cité Lopert", présenté par l'architecte Frank Thoma pour le compte de FMC Promotions sous réserve de différentes conditions

12 oui

6 Organisation scolaire 2002/2003

a) Education précoce:

2000/2001	- Effectifs:	64 enfants
2001/2002	- Effectifs:	57 enfants
2002/2003	- Effectifs:	54 enfants

b) Enseignement préscolaire

2001/2002	- Effectifs:	196 élèves
2002/2003	- Effectifs:	192 élèves
2003/2004	- Effectifs présumés:	185 élèves
2004/2005	- Effectifs présumés:	166 élèves
2005/2006	- Effectifs présumés:	180 élèves

Postes à publier:

- 1 poste (détachement de Mme Schaus)
- 1 poste (congé de Mme Watgen-Schaeeler)
- 1 poste 2002/2003 (mi-tâche de Mmes Schartz et Terrens)
- 1 poste 2002/2003 (surnuméraire)

c) Enseignement primaire

	2001/2002		2002/2003	
	Effectifs	Classes	Effectifs	Classes
1ère année:	103	6	99	6
2e année:	100	7	107	6
3e année:	104	6	102	6
4e année:	99	5	95	6
5e année:	110	6	93	6
6e année:	103	6	103	6

Postes à publier:

- 1 poste (départ de M. Britz)
- 1 poste 2002/2003 (transfert de Mme Thein)
- 1 poste 2002/2003 (classe d'accueil)
- 2 postes (éducation physique)
- 1 poste (éducation morale et sociale)

12 oui

■ Octroi d'un congé sans traitement à Madame Arlette WATGEN, épouse SCHAEELER, jusqu'au début de l'année scolaire 2006/2007 consécutivement à son congé de maternité

12 oui

■ Nomination de Madame Nicole SCHAUS-FEDERSPIEL à un poste de surnuméraire à l'enseignement préscolaire à partir de l'année scolaire 2002/2003

12 oui

■ Démission honorable de ses fonctions d'instituteur d'enseignement primaire avec effet au 01.11.2002 est accordée à Monsieur Robert BRITZ et il lui est présenté les plus sincères remerciements pour ses bons et loyaux services rendus pendant son mandat à Ettelbruck

12 oui

■ Détachement de Madame Pierrette THEIN, institutrice à l'enseignement primaire à Ettelbruck, à un poste d'appui pour l'année scolaire 2002/2003

12 oui

■ Décision de maintenir une classe d'accueil pour l'année scolaire 2002/2003

12 oui

■ Octroi à Monsieur Claude WEBER, instituteur à l'enseignement primaire à Ettelbruck, d'un congé pour travail à mi-temps à partir de l'année scolaire 2002/2003 jusqu'au début de l'année scolaire 2009/2010

12 oui

■ Réintégration, après un détachement à l'Ecole Européenne de Bruxelles, de Mademoiselle Nicole LAHIRE, institutrice d'enseignement primaire, à l'enseignement primaire d'Ettelbruck avec effet au 15 septembre 2002

12 oui

■ Décision de retarder l'admission de deux enfants à l'enseignement primaire sur demande des parents et suite à un avis favorable de Monsieur l'Inspecteur

12 oui

7 Divers

■ Approbation des subsides extraordinaires suivants:

- Octroi d'un subside extraordinaire de 4.100 € au BBC Etzella Ettelbruck pour couvrir une partie des frais occasionnés par son match de Coupe d'Europe contre Dijon en date du 16.10.2002

- Octroi d'un subside extraordinaire de 2.000 € à l'ALPAPS pour l'organisation du "European Table-Tennis Tournament" de Special Olympics qui s'est déroulé à Ettelbruck

- Octroi d'un subside extraordinaire de 12.500 € à l'AFP Services pour couvrir une partie des déficits accumulés par l'exploitation de la garderie "Bei de Grimmelcher"

12 oui



■ Approbation de différents contrats de travail à durée déterminée pour des chargé(e)s de cours aux enseignements préscolaire et primaire

12 oui

■ Nomination de M. Jerry KILL aux fonctions de premier commis principal (grade 8bis) à partir du 01.06.2002

12 oui

■ Nomination de Monsieur Pierre HEIDERSCHIED aux fonctions de premier commis principal (grade 8bis) à partir du 01.06.2002

12 oui

Conformément à l'article 13 de la loi communale du 13 décembre 1988, Madame Marthy Thull demande d'inscrire à l'ordre du jour de la séance du conseil communal le point suivant:

"Discussion sur la nécessité de séparer toute cérémonie religieuse de la célébration officielle communale de la fête nationale et vote d'une motion y relative"

Vu l'absence du bourgmestre, le conseil est unanimement d'accord à reporter ce point à un prochain ordre du jour. La motion sera d'abord discutée dans une réunion de travail

• Séance du 14 juin 2002

Présents: Kraus, Halsdorf, Burg, Feypel-Diederich, Gengler, Ledesch, Arendt, Schaaf, Muller-Posing, Ries, Feith-Juncker, Wilhelm-Petry, Thull

1 — Informations actuelles par le collège échevinal

2 — Nomination de personnel enseignant

■ Nomination, par scrutin secret, de Mademoiselle Martine MONVILLE, institutrice d'enseignement préscolaire, à un

poste d'institutrice d'enseignement préscolaire auprès de l'administration communale de la Ville d'Ettelbruck à partir de l'année scolaire 2002/2003

13 oui

■ Nomination, par scrutin secret, de Madame Patricia HALSDORF, institutrice d'enseignement préscolaire, à un poste d'institutrice d'enseignement préscolaire auprès de l'administration communale de la Ville d'Ettelbruck à partir de l'année scolaire 2002/2003

11 oui

N.B. M. Halsdorf ne prend pas part au vote conformément à l'article 20 de la loi communale du 13.12.1988

■ Nomination de Mademoiselle Nadine NICKELS, institutrice d'enseignement préscolaire, à un poste d'institutrice d'enseignement préscolaire auprès de l'administration communale de la Ville d'Ettelbruck pour l'année scolaire 2002/2003

13 oui

■ Nomination, par scrutin secret, de Mademoiselle Nadine WILLEMS, institutrice d'enseignement primaire, à un poste d'institutrice d'enseignement primaire auprès de l'administration communale de la Ville d'Ettelbruck à partir de l'année scolaire 2002/2003

13 oui

■ Nomination, par scrutin secret, de Mademoiselle Josiane SCHUMACHER, institutrice d'enseignement primaire, à un poste d'institutrice d'enseignement primaire auprès de l'administration communale de la Ville d'Ettelbruck pour l'année scolaire 2002/2003

13 oui

■ Nomination, par scrutin secret, de Monsieur Olivier Bechet, instituteur d'enseignement primaire, à un poste d'instituteur d'éducation physique auprès de l'administration communale de la Ville d'Ettelbruck à partir de l'année scolaire 2002/2003

13 oui

3 — Décomptes de travaux

Approbation des décomptes de travaux suivants:

	Devis approuvé	Dépenses effectives
- Assainissement de l'ancien bâtiment de l'école primaire:	28.242.655 F	28.043.107 F
- Agrandissement de l'école primaire Place Marie-Thérèse:	107.295.000 F	83.916.151 F
- Fourniture et pose de volets anti-soleil à l'école primaire Pl. M.-Thérèse:	2.000.000 F	1.975.123 F

Délibérations du conseil communal

- Construction d'un centre intégré pour personnes âgées (études):	26.126.257 F	26.126.257 F
- Extension du Foyer du Jour pour personnes âgées - Hiirzebiereg:	4.544.000 F	3.290.849 F
- Acquisition de plusieurs parcelles de terrain au lieu-dit "im Deich":	73.272.411 F	73.272.411 F
- Aménagement de la zone piétonne:	167.925.000 F	167.300.328 F
- Renouvellement du câble M.T. rue Deich:	24.789,35 €	24.780,33 €
- Confection d'une tranchée rue Bourschterbach et rue de Burden (pose d'un câble M.T.):	74.368,06 €	71.762,08 €
- Nouvelle conduite d'eau DN 200 rue du Deich:	24.789,35 €	24.642,82 €

4 — Divers

■ Décision de retarder l'admission de trois enfants à l'enseignement primaire sur demande des parents et suite à un avis favorable de Monsieur l'Inspecteur

13 oui

■ Approbation de la décision de l'Office Social en date du 10 juin 2002 relative au changement de statut de Madame Danièle GOETZINGER-PEUSCH, employée privée à l'Office Social

13 oui

■ Approbation de la décision de l'office Social en date du 10 juin 2002 relative à une modification budgétaire en vue de l'achat d'un véhicule tout terrain dans l'intérêt du Projet ARCADE

13 oui

■ Approbation d'un subside extraordinaire de l'ordre de 500 € à accorder à l'association TransFair - Minka asbl pour soutenir de cette façon la campagne "Quinzaine du commerce équitable"

13 oui

■ Approbation d'une motion proposée par l'association TransFair Minka asbl relative au soutien du commerce équitable

13 oui

5 — Titres de recettes 2000

Approbation des titres de recettes suivants:

- Vente de terrains	313.000 F
- Vente de livres	19.530 F
- Part Etat: assainissement ancien bâtiment de l'école primaire	2.807.200 F
- Part Etat: agrandissement école primaire	6.233.000 F
- Part Etat: plan communal Jeunesse	229.879 F
- Part Etat: nouveau hall omnisports	10.000.000 F
- Part Etat: bassin de rétention de Welscheid	10.162.870 F
- Remboursement frais de publication commodo	34.720 F
- Part Etat: timbres cartes d'identité	6.360 F
- Part Etat: recensements	54.709 F
- Part Etat: éducation précoce	1.260.000 F
- Part parents: cantine scolaire	283.125 F
- Part Etat: cantine scolaire	862.087 F
- Part parents: livres scolaires	565.674 F
- Part Etat: remplacement personnel enseignant	35.484 F
- Part Etat: classe d'accueil	168.568 F
- Part Etat: subside Gostyn	288.000 F
- Remboursement réparation conduite d'eau	1.844.139 F
- Recettes manifestations culturelles	30.450 F
- Recettes foire agricole	5.948.149 F
- Part Etat: cours de musique	17.017.150 F
- Remboursement réparation réseau électrique	1.177.114 F
- Part Etat: foire agricole	380.000 F
- Vente de bois	2.325.846 F
- Remboursement TVA - réseau eau	760.387 F
- Remboursement TVA - réseau électrique	5.180.535 F
- Part Etat: service de guidance	2.251.189 F
- Part Etat: chemins forestiers	2.602.806 F
- Location de la pêche	11.656 F
- Location de la chasse	792.138 F
- Part Etat: congé syndical et sportif	14.762 F
- Part communes: centre de documentation pédagogique	412.406 F
- Part Etat: consommation éclairage public	273.454 F
- Intérêts de capitaux	358.048 F
- Impôts fonciers	7.374.038 F
- Taxes sur les chiens	299.200 F
- Remboursement assurances	127.070 F
- Dotation de l'Etat	227.839.310 F
- CNAMO - remboursement indemnités pécuniaires	3.690.274 F
- Recettes diverses (voirie 2000 et autres)	2.100.797 F
- Part Etat: voirie rurale	1.471.999 F
- Part Etat: avertissements taxés	3.366.750 F

Total général: 318.106.691 F

13 oui

6 — Demandes de naturalisation

Délibération en séance secrète

• Séance du 12 juillet 2002

Présents: Kraus, Halsdorf, Burg, Feypel-Diederich, Gengler, Ledesch, Arendt, Schaaf, Muller-Posing, Wilhelm-Petry, Feith-Juncker, Thull. Absent et excusé: Ries

1 — Informations actuelles par le collège échevinal

2 — Démission et nominations de personnel enseignant

■ Démission honorable de ses fonctions d'institutrice d'enseignement primaire auprès de l'administration communale de la Ville d'Ettelbruck accordée à Madame Véronique SCHILTZ-LEY avec effet à la fin de l'année scolaire 2001/2002

12 oui

■ Nomination, par scrutin secret, de Mademoiselle Dina MICHELS, institutrice d'enseignement primaire, à un poste d'institutrice d'enseignement primaire auprès de l'administration communale de la Ville d'Ettelbruck à partir de l'année scolaire 2002/2003

12 oui

■ Nomination, par scrutin secret, de Mademoiselle Anne BILDGEN, institutrice d'enseignement primaire, à un poste d'enseignement moral et social auprès de l'administration communale de la Ville d'Ettelbruck à partir de l'année scolaire 2002/2003

12 oui

■ Nomination, par scrutin secret, de Madame Michèle ACKERMANN, détentrice du certificat de qualification, au poste de chargée de direction de la classe d'accueil à l'enseignement primaire auprès de l'administration communale de la Ville d'Ettelbruck pour l'année scolaire 2002/2003

12 oui

■ Détachement de Monsieur Olivier BECHET, instituteur d'enseignement primaire, nommé le 14 juin 2002 à un poste d'instituteur d'éducation physique, à l'Ecole Européenne d'Alicante (Espagne) pour la seule année scolaire 2002/2003, sans possibilité d'un prolongement de ce détachement au-delà de cette année scolaire

12 oui

3 — Approbation d'une convention

■ Approbation de la convention passée en date du 1er juillet 2002 entre le collège échevinal de la Ville d'Ettelbruck et l'établissement public Centre Hospitalier Neuropsychiatrique (CHNP) relative à la construction d'un Centre Intégré de Soins pour Seniors (SISS) à Ettelbruck

(Texte intégral de la convention à la page 17

11 oui, 1 non (Thull)

4 — Compromis de vente

■ Approbation du compromis de vente signé en date du 28 juillet 2002 relatif à la vente d'une maison d'habitation située à Ettelbruck, 8, rue du Commerce à STUGALUX S.A. au prix de 142.550 €

12 oui



5 — Approbation d'un projet d'aménagement particulier (PAP)

■ Approbation définitive d'un projet d'aménagement particulier concernant des fonds sis à Ettelbruck au lieu-dit "rue Cité Lopert" sous réserve de l'observation par le lotisseur des conditions retenues

12 oui

6 — Affaires de personnel

■ Octroi à Madame Albertine MOHNEN-ANTONY, employée privée au secrétariat communal, d'un avancement au grade 6 du tableau indiciaire annexé au règlement grand-ducal du 4 avril 1964, avec effet au 01.08.2002

12 oui

■ Nomination provisoire de Madame Sonja FETLER au poste de rédacteur à la recette communale de la Ville d'Ettelbruck avec effet au 01.08.2002

12 oui

Délibérations du conseil communal

■ Approbation du contrat de louage de services passé en date du 11.07.2002 entre le collège échevinal et Made-moiselle Isabelle LENTZ relatif à son engagement à durée déterminée comme employée privée au secrétariat du Conservatoire de Musique de la Ville d'Ettelbruck

12 oui

7 — Fixation des taux d'imposition communales pour l'exercice 2003

■ Approbation de la proposition du collège échevinal de maintenir pour l'impôt foncier et l'impôt commercial les mêmes taux que ceux de l'exercice en cours

12 oui

8 — Subsidés divers 2002

1) Sociétés à but culturel

a) subside ordinaire:

Photo-Club	447 EUR
Ettelbrécker Theaterfrënn	238 EUR
Lëschtteg Nordbühn	238 EUR
Cercle philatélique	238 EUR
Scouts	744 EUR
Guides	744 EUR
Amis de la Nature	447 EUR
Boromäusbibliothék	90 EUR
Philharmonie Gand-Ducale et Municipale	10.412 EUR
Chorale Municipale LYRA	2.678 EUR
Chorale Sainte-Cécile	893 EUR
Waarker Jeekelen	238 EUR
Amis et Protecteurs du Conservatoire de Musique	298 EUR
Jeunesse Waarkdall	124 EUR
Cithara	124 EUR

b) subside extraordinaire

Foyer de la Femme	1.984 EUR
Association des Femmes du Nord	1.984 EUR

2) Œuvres sociales et de charité

Mutilés et Invalides de guerre 1940/45	75 EUR
Association des Aveugles et Canne Blanche	149 EUR
Caritas	149 EUR
Amnesty International	75 EUR
Centre de formation pour familles monoparentales	179 EUR
Action "Wäisse Rank" asbl	75 EUR
UNICEF Ettelbruck	75 EUR
Association luxembourgeoise Raoul Follereau	75 EUR
Initiative "Rëm Schaffen"	149 EUR
Terre des Hommes Luxembourg	75 EUR
Liewen Dobaussen asbl	149 EUR
Association Nationale des Victimes de la Route	149 EUR

Mateneen Doheem	50 EUR
Initiativ Liewensufank	50 EUR
Krank Kanner Doheem	50 EUR

3) Médecine sociale et preventive

Donneurs de sang	149 EUR
Croix Rouge, section Ettelbruck	149 EUR
Ligue luxembourgeoise d'hygiène sociale	149 EUR
Ligue HMC, section Ettelbruck	238 EUR
AMIPERAS, section Ettelbruck	744 EUR
Intervention Précoce Orthopédagogique	30 EUR
Recherche sur le SIDA	248 EUR
Fondation luxembourgeoise contre le cancer	248 EUR
Luxembourg Air Rescue	248 EUR
Planning Familial Ettelbruck	149 EUR
Fondation Autisme	149 EUR

4) Associations sportives

a) subside ordinaire

F.C. Etzella	3.273 EUR
B.B.C. Etzella	3.273 EUR
Dësch-Tennis Etzella Ettelbréck	1.488 EUR
Société de Gymnastique La Patrie	1.488 EUR
Union Cycliste du Nord	625 EUR
Judo-Club	1.042 EUR
Union Sportive des Invalides et Handicapés Physiques du Nord	248 EUR
ALPAPS	372 EUR
Swimming-Club Le Dauphin	1.488 EUR
Tir à l'Arc Flèche du Nord	298 EUR
Trial-Club	298 EUR
Sportfëscher-Club Ettelbréck	149 EUR
Les Amis de la Pêche	149 EUR
Fëscher-Club Warken	149 EUR
Tennis-Club	357 EUR
Amicale sportive CHNP	90 EUR
Association sportive Ecole Privée Sainte-Anne	90 EUR
Association sportive Lycée Technique Agricole	90 EUR
Association sportive Lycée Technique	90 EUR
Les Amis du chien de police et de garde	149 EUR
Cercle d'Athlétisme CAPA Ettelbruck	744 EUR
Cercle d'Echecs	238 EUR
Badminton-Club Fiederwäiss	744 EUR
Wanderfrënn	298 EUR
Klammspann	298 EUR
Squash-Club	298 EUR
Aéromodelistes	149 EUR

b) subsidés extraordinaires

Union Cycliste du Nord (Grand Prix Patton)	496 EUR
Vélo-Union (étape Flèche du Sud)	1.488 EUR

Délibérations du conseil communal

5) Associations agricoles et horticoles

a) subside ordinaire

Amis de la Fleur	447 EUR
Société Avicole	238 EUR
Protection des Animaux	238 EUR
Natura	25 EUR

b) subside extraordinaire

Amis de la Fleur (ville fleurie)	620 EUR
----------------------------------	---------

6) Tourisme

Landes-Tourismus-Pastorale für Luxemburg	90 EUR
Syndicat d'Initiative d'Ettelbruck	12.296 EUR

7) Subsidés et cotisations divers

Association Parents d'Elèves de l'Ecole Primaire Ettelbruck	124 EUR
Association Parents d'Elèves LC Diekirch	60 EUR
Association Parents d'Elèves LTE	60 EUR
Association Parents d'Elèves LTA	60 EUR
LPPD	90 EUR
Enrôlés de Force	149 EUR
Tour de Luxembourg cycliste	30 EUR
Action Familiale et Populaire, section d'Ettelbruck	149 EUR
Foyer de la Femme	149 EUR
Amicale des Anciens Elèves du LTA	60 EUR
Jeunesses Musicales	25 EUR
Union Commerciale et Artisanale	447 EUR
Sécurité Routière	496 EUR
Ligue Nat. pour la protection des animaux (asile)	124 EUR
Amitiés Italo-Luxembourgeoises (cours de langue)	179 EUR
Fraën a Mammen	105 EUR
Union Luxembourgeoise des Consommateurs	119 EUR
Ligue luxembourgeoise pour l'étude et la protection des oiseaux	45 EUR
Mouvement européen du Luxembourg	45 EUR
Association "Stad a Land"	60 EUR
Oekofonds	119 EUR
Hëllef fir d'Natur	119 EUR
Mouvement Ecologique Ettelbruck-Diekirch	90 EUR
Hëllef fir Polen	119 EUR
Denkfabrik Nordstad	100 EUR

8) Encadrement de jeunes

Action Familiale et Populaire (garderie)	14.874 EUR
GEADE (Benjamin-Club)	14.155 EUR

9) Subsidés spéciaux "Jeunes membres actifs"

Scouts	295 EUR
Guides	295 EUR

Photo-Club	176 EUR
Amis de la Nature	176 EUR
F.C. Etzella	1.292 EUR
B.B.C. Etzella	1.292 EUR
Däsch-Tennis Etzella	588 EUR
Société de Gymnastique	588 EUR
Union Cycliste	246 EUR
Judo-Club	412 EUR
Tennis-Club	142 EUR
Swimming-Club	588 EUR
CAPA	295 EUR
Badminton Fiederwäiss	295 EUR
Tir à l'Arc	117 EUR
Trial-Club	117 EUR
Cercle d'Echecs	95 EUR
ALPAPS	147 EUR
Sapeurs-Pompiers	172 EUR
Klammspann	117 EUR

10) Foyer de jour

Centre ARI	43.132 EUR
------------	------------

11) Cultes

Fabrique d'Eglise	24.790 EUR
-------------------	------------

12) Aide Humanitaire

Cirque des Enfants d'Ethiopie	1.200 EUR
-------------------------------	-----------

13) Incendie et sauvetage

Service d'incendie	298 EUR
--------------------	---------

12 oui

9 — Divers

■ Approbation du procès-verbal de réception et du décompte au montant de 93.070,85 EUR relatifs aux travaux d'entretien ordinaires sur la voirie rurale à Ettelbruck pendant l'exercice 2001

12 oui

■ Approbation de différents contrats de travail à durée déterminée (année scolaire 2001/2002) pour des chargé(e)s de cours aux enseignements préscolaire et primaire d'Ettelbruck

12 oui

■ Etats des restants à recouvrer:

Total des restants à poursuivre: 77.422,31 EUR

Total des décharges proposées: 23.972,03 EUR

Total des arrérages: 53.450,28 EUR

12 oui

■ Délibérations de la commission administrative de la clinique

Approbation des délibérations nos 100, 101 et 102 du 09.07.2002 présentées par la commission administrative de la Clinique Saint Louis sous réserve de la prise en charge des dépenses en question par l'Etat (80%) et l'Union des Caisses de Maladie (20%)

12 oui

• Séance du 26 juillet 2002

Présents: Kraus, Halsdorf, Burg, Feypel-Diederich, Gengler, Ledesch, Arendt, Schaaf, Muller-Posing, Wilhelm-Petry, Feith-Juncker, Absent et excusé: Ries, Thull

1 — Informations actuelles par le collège échevinal

2 — Démission, transfert et nominations de personnel enseignant

■ Démission honorable de ses fonctions d'institutrice d'enseignement primaire auprès de l'administration communale de la Ville d'Ettelbruck accordée à Mademoiselle Diane BECKER, institutrice d'enseignement primaire, avec effet à la fin de l'année scolaire 2001/2002

11 oui

■ Transfert de Mademoiselle Anne BILDGEN, institutrice d'enseignement primaire, nommée à un poste d'enseignement moral et social dans l'enseignement primaire en date du 12 juillet 2002, à un poste d'enseignement primaire auprès de l'administration communale de la Ville d'Ettelbruck à partir de l'année scolaire 2002/2003

11 oui

■ Nomination, par scrutin secret, de Madame Marie-Laure GERGEN, détentrice du certificat de qualification aux fonctions de chargée de direction des cours d'enseignement moral et social à l'enseignement primaire auprès de l'administration communale de la Ville d'Ettelbruck pour l'année scolaire 2002/2003

6 oui

■ Nomination, par scrutin secret, de Mademoiselle Nathalie SCHOLTES aux fonctions de chargée de direction d'un poste de surnuméraire à l'enseignement préscolaire auprès de l'administration communale de la Ville d'Ettelbruck pour l'année scolaire 2002/2003

7 oui

■ Nomination, par scrutin secret, de Madame Jeanine LEVOOZ aux fonctions de chargée de direction de cours

d'éducation physique à l'enseignement primaire auprès de l'administration communale de la Ville d'Ettelbruck pour l'année scolaire 2002/2003

11 oui

■ Nomination, par scrutin secret, de Monsieur Tom WAGNER aux fonctions de chargé de direction de cours d'éducation physique à l'enseignement primaire auprès de l'administration communale de la Ville d'Ettelbruck pour l'année scolaire 2002/2003

9 oui

■ Nomination de personnel auxiliaire dans l'intérêt du fonctionnement des enseignements préscolaire et primaire:

• Madame Betty JUNG-ROTH: 3 leçons de décharge dans l'enseignement préscolaire (enseignement direct) + 10 leçons d'accompagnement de natation dans l'enseignement primaire (1 leçon d'enseignement direct et 9 leçons de surveillance) + 2 leçons d'éducation artistique (enseignement direct) + 8 heures de travaux administratifs au centre de documentation pédagogique

• Monsieur Roger MIRKES:

21 leçons d'enseignement musical

• Madame Viviane PRIES-BERG:

2 leçons d'enseignement moral et social + 2 leçons de langue luxembourgeoise + 2 leçons d'éducation physique + une demi-tâche (= 12,5 leçons) dans la classe de Madame Jeanine GARGANESE-RIES

• Madame Monique SCHMIT-LOSCH: 8,5 leçons d'accompagnement de natation dans l'enseignement primaire (1,5 leçons d'enseignement direct et 7 leçons de surveillance) + 8 heures de travaux administratifs au centre de documentation pédagogique

• Madame Yvette TRAUSSCH-MIOTTO: 6 heures de travaux administratifs au centre de documentation pédagogique + 6 leçons à l'enseignement primaire

• Madame Karin WOLFF-KEPT: 3 leçons de décharge dans l'enseignement préscolaire (enseignement direct) + 12,5 leçons d'accompagnement de natation dans l'enseignement primaire (1 leçon d'enseignement direct et 11,5 leçons de surveillance) + 2 leçons d'éducation artistique (enseignement direct)

11 oui

3 — Divers

■ Approbation de l'avant-projet et du devis relatifs à l'aménagement du Chemin Repris 348 "avenue Salentiny" à Ettelbruck dont la part de cofinancement de la commune d'Ettelbruck s'élève à 563.523 Eur

11 oui

■ Désignation comme délégués de la commune d'Ettelbruck au syndicat intercommunal des villes de Diekirch et Ettelbruck pour l'organisation et la gestion d'un

établissement d'enseignement musical (Conservatoire du Nord) des trois membres du conseil communal suivants:

Pierre KRAUS, bourgmestre
Claude HALSDORF, échevin
Margot FEYPEL-DIEDERICH, conseillère communale

11 oui

■ Nomination provisoire de Monsieur Steve WILMES au poste d'huissier auprès du service des régies de la Ville d'Ettelbruck avec effet au 01.08.2002 et avec le droit de conserver son salaire actuel d'ouvrier communal aussi longtemps que celui-ci sera plus favorable que son traitement de fonctionnaire communal

13 oui

Convention relative à la construction d'un Centre de Services Intégrés de Soins pour Seniors à Ettelbruck

Entre les soussignés:

A. L'Etablissement Public "Centre Hospitalier Neuropsychiatrique" (CHNP), représenté par Monsieur Fons MANGEN, Président du conseil d'administration, domicilié à Ettelbruck

B. L'Administration communale de la Ville d'Ettelbruck, représentée par son collège des bourgmestre et échevins, à savoir:

Monsieur Pierre KRAUS, employé privé e.r., bourgmestre domicilié à Warken

Monsieur Claude HALSDORF, professeur, domicilié à Warken

Monsieur Marcel BURG, employé privé, domicilié à Warken

Il est convenu ce qui suit:

Article 1

L'établissement public susmentionné est chargé de la réalisation du projet Centre SISS (Service Intégré de Soins pour Seniors).

La présente convention se réfère à la convention signée entre d'une part l'Etat du Grand-Duché de Luxembourg, représenté par Madame Marie-Josée JACOBS, Ministre de la Famille, de la Solidarité Sociale et de la Jeunesse et Monsieur Luc FRIEDEN, Ministre du Trésor et du Budget et d'autre part par l'établissement public "Centre Hospitalier Neuropsychiatrique".

Article 2

La participation financière de la Ville d'Ettelbruck s'élève à 20% de l'investissement réalisé dans le seul objectif de la construction de la partie "Centre intégré pour personnes âgées" (CIPA) qui comprend 45 lits (donc un maximum de 20% de 45 x 210,000 €)

En contrepartie de la participation financière de la Ville d'Ettelbruck, un droit d'admission prioritaire au CIPA est accordé par l'établissement public gestionnaire aux habitants de la commune d'Ettelbruck.

Il est en outre institué une commission consultative communale, appelée "Commission CIPA" à laquelle incombent les droits spécifiés à l'article 3.

Article 3

La commission CIPA est composée de 10 membres dont 7 sont désignés par le conseil communal sur proposition du collège échevinal ainsi que de 2 représentants du CHNP, à savoir le chargé de direction SISS et le responsable de l'unité CIPA, de même qu'un représentant des personnes habitant le CIPA élu comme leur délégué, qui participe aux discussions sans droit de vote.

Les mandats communaux sont attribués à des personnes proposées par les groupes politiques, au pro rata des sièges des partis au lendemain

des élections communales. Le résultat des élections communales fait foi pour toute la période de nomination des membres. Le mandat des membres désignés par la commune est d'une durée de six ans.

Exceptionnellement la durée du premier mandat vient à échéance en date du 31 décembre 2005.

Les mandats communaux sont renouvelables une fois.

Le conseil communal désigne un président et un vice-président de la commission.

Les membres nommés par la commune ne peuvent être ni salariés de l'établissement public CHNP, ni membres de son conseil d'administration.

Ils ont de par leur formation, activité professionnelle ou expérience des connaissances et intérêts pour le troisième et quatrième âge.

Ils sont résidents de la commune d'Ettelbruck pendant toute la durée de leur mandat.

Les attributions de la commission sont les suivantes:

Surveillance des admissions au CIPA et plus particulièrement du droit d'admission prioritaire dont bénéficient les citoyens de la commune d'Ettelbruck.

Avis consultatif obligatoire en amont de toute modification importante du concept opérationnel du SISS en ce qui concerne la partie CIPA.

Prise de connaissance du rapport d'activité annuel détaillé présenté par la direction du CIPA au premier trimestre suivant l'exercice écoulé.

Droit de formuler des recommandations écrites par rapport à la qualité des prestations offertes aux résidents du CIPA.

Article 4

La commission se réunit au moins deux fois par an.

La convocation aux réunions et la tâche du secrétariat de la commission incombent au secrétariat communal.

Les convocations aux réunions de la commission se font par écrit et à domicile, au moins cinq jours ouvrables à l'avance.

Tout membre est libre d'ajouter un point à l'ordre du jour, sous réserve d'une communication écrite au président de la commission trois jours ouvrables avant la réunion.

Article 5

La présente convention prend effet à la date de la signature à la convention visée à l'article 1 ci-dessus.

Ainsi fait en deux exemplaires en date du premier juillet deux mille deux.

pour l'établissement public
le président

signé F. Mangen

pour la Ville d'Ettelbruck
le collège échevinal

signé P. Kraus
C. Halsdorf
M. Burg

Journée internationale de la femme: 8.3.2002

C'est dans le beau cadre du Centre des Arts Pluriels Ed. Juncker que la Commission consultative de l'égalité des chances a fêté le 8 mars dernier la «Journée internationale de la femme», proclamée par les Nations Unies en 1977. La soirée commença par un brillant concert interprété par des femmes musiciennes d'Ettelbruck et de Warken, à savoir: Paule Grunig-Theis (soprano), Josée Klein-Reuter (soprano), Monique Biren-Kettel (mezzo-soprano) et Sandrine Kaell (saxophone).

Elles présentaient des œuvres de Brahms, Schubert, Chausson, Fauré, Offenbach et de Strauss et étaient accompagnées au piano par Ulysse Pardal.



Après ce concert très applaudi, la fête se poursuivit avec le vernissage d'une exposition des œuvres de 16 femmes artistes d'Ettelbruck et de Warken dans le foyer du Centre des Arts Pluriels. Cette exposition présentait une grande panoplie de styles et de genres soulignant les talents et les compétences artistiques des artistes. Imagination, savoir-faire, sensibilité et intuition, voilà les qualités indispensables pour réaliser de tels chefs-d'œuvre.

Les dames qui ont participé à cette exposition étaient:

Maggy Gauthier	peinture
Mady Gorges	peinture
Danielle Grosbusch	peinture
Sandrine Kaell	peinture et art plastique
Marjan Lageveen	sculpture en verre
Liliane Lecompte	masques
Bady Minck	film Mécanomagie
Fernande Michels	patchwork
Mim Mousty	peinture et art plastique
Agathe Nesen	peinture
Patrice Oberlinkels	peinture sur soie
Brigitte Peiffer	peinture sur soie
Ulla Scharll	peinture
Monique Schiltz	peinture
Liliane Schmit	masques et peinture
Andrée Schwabe	peinture

La soirée était placée sous le haut patronage de Madame Marie-Josée Jacobs, Ministre de la Promotion Féminine, qui a honoré de sa présence ce vernissage. L'exposition était ouverte du 8 au 17 mars et a connu un grand succès.



Informations utiles

A. Calendrier des vacances et congés scolaires

L'année scolaire commence le lundi, 16 septembre 2002 et prend fin le mardi, 15 juillet 2003.

1. Le congé de **Toussaint** commence le samedi, 26 octobre 2002 et finit le dimanche, 3 novembre 2002
2. Jour de congé pour la fête de la **St Nicolas**: le vendredi, 6 décembre 2002
3. Les vacances de **Noël** commencent le samedi, 21 décembre 2002 et finissent le dimanche, 5 janvier 2003
4. Le congé de **Carnaval** commence le samedi, 15 février 2003 et finit le dimanche, 23 février 2003
5. Jour de congé pour le **lundi de Carnaval**, le 3 mars 2003
6. Les vacances de **Pâques** commencent le samedi, 5 avril 2003 et finissent le lundi, 21 avril 2003
7. Jour de congé pour la **Fête du Travail**: le jeudi, 1er mai 2003
8. Le congé de la **Pentecôte** commence le samedi, 24 mai 2003 et finit le dimanche, 1er juin 2003
9. Jour de congé pour la **fête de la Pentecôte**: le lundi, 9 juin 2003 et le mardi, 10 juin 2003
10. Jour de congé pour la célébration publique de **l'anniversaire de S.A.R. le Grand-Duc**: le lundi, 23 juin 2003
11. Les **vacances d'été** commencent le mercredi, 16 juillet 2003 et finissent le dimanche, 14 septembre 2003

B. Samedis libres: année scolaire 2002/2003

- 1er trimestre:** samedi, le 9 novembre 2002
samedi, le 23 novembre 2002
samedi, le 7 décembre 2002
- 2e trimestre:** samedi, le 18 janvier 2003
samedi, le 1er février 2003
samedi, le 1er mars 2003
samedi, le 15 mars 2003
samedi, le 29 mars 2003
- 3e trimestre:** samedi, le 3 mai 2003
samedi, le 17 mai 2003
samedi, le 7 juin 2003
samedi, le 21 juin 2003
samedi, le 5 juillet 2003



Personallehrung 2001

Zum Jahresabschluss hatte die Gemeindeverwaltung kurz vor Weihnachten 2001 das gesamte Personal zur traditionellen Jahresabschlussfeier in die Sporthalle eingeladen. Bei dieser Gelegenheit bedankte sich Bürgermeister Pierre Kraus besonders bei Christiane Krier, für 25 Jahre Dienst an den Ettelbrücker Kindern. Ein Vierteljahrhundert Vermittlung von pädagogischem Wissen und Können das mit einer goldenen Uhr belohnt wurde.

Was ist LEADER?

LEADER ist eine seit 1991 bestehende Initiative der EU zur Förderung der Entwicklung in ländlichen Gebieten und steht für ‚Liaisons Entre Actions de Développement de l’Economie Rural‘.

Warum LEADER?

Im Rahmen der Reform der Strukturfonds im Jahre 1989, entschloß sich die EU das LEADER I - Programm ins Leben zu rufen, um dem ländlichen Raum neue Entwicklungschancen zu geben. Aufgrund des Erfolges folgte das LEADER II – Programm (1994-1999). Während diesen zwei Perioden konnte nur der Norden Luxemburgs von dieser Initiative profitieren. In dieser LEADER+ - Periode (2000-2006) sollen nun alle ländlichen Regionen angesprochen werden.

Auch der ländliche Raum im direkten Einzugsgebiet von Städten hat spezifische Probleme, wie zum Beispiel Integrationsschwierigkeiten innerhalb der Gemeinden durch das starke Bevölkerungswachstum, die Entwicklung zu Schlafgemeinden usw.

Die LEADER - Initiative zielt einerseits auf die Schaffung von Arbeitsplätzen ab, andererseits soll aber auch das sozio-kulturelle Leben unterstützt werden.

Was haben LEADER I und II erreicht?

Eine kurze Auswahl von Projekten:

Landwirtschaft: Téi vum Séi, Véli vum Séi, Wiedereinführung von Dinkel (Spelznudeln, Spelzbéier) und Hanf (Hanföl), Wiedereinführung der Ardennergassen (Schafe, Pferde usw.)

Wirtschaft: Beratungsbüro für Klein- und Mittelbetriebe, Laden mit Regionalprodukten

Tourismus: Ferien auf dem Bauernhof

Umwelt: Ökologische Lehrpfade, angepasstes Bauen im ländlichen Raum

Kultur: Festivals ‚Hildegard von Bingen‘ und ‚JARDINS à suivre‘, Regionales Archiv und Dokumentationszentrum, Regionalbibliothek

Weiterbildung: Computerkurse, Kurse und Seminare über kreatives Arbeiten in Vereinen, Rhetorik, Bauergärten, Rosenzucht, Solarenergie

Wie funktioniert LEADER+?

LEADER-Region

Eine LEADER-Region setzt sich aus mehreren Gemeinden zusammen. Jede Region hat ihre Spezifika, die es als Chance für ein eigenständiges Profil und eine stärkere Identifikation der Bevölkerung mit ihrer Region zu entdecken und zu entwickeln gilt.

Lokale Aktionsgruppe

LEADER basiert auf dem Bottom-up – Ansatz, d.h. es ist ein Programm, welches von der breiten Bevölkerung getragen wird.

Mitmachen kann bei diesem Förderungsprogramm jeder, der in einer LEADER-Region wohnt.

Alle Teilnehmer (Gemeinden, Berufskammern, Syndikate, Vereine, Betriebe usw.) schließen sich in einer Lokalen Aktionsgruppe zusammen und arbeiten auf partnerschaftlicher Ebene zusammen.

Lokaler Entwicklungsplan

Die privaten und öffentlichen Akteure entwickeln gemeinsam eine Strategie zur Weiterentwicklung ihrer Region. Bis Ende 2002 soll die regionale Entwicklungsstrategie zusammen mit der Bevölkerung entworfen werden und die definitive Zusammensetzung der Lokalen Aktionsgruppe feststehen.

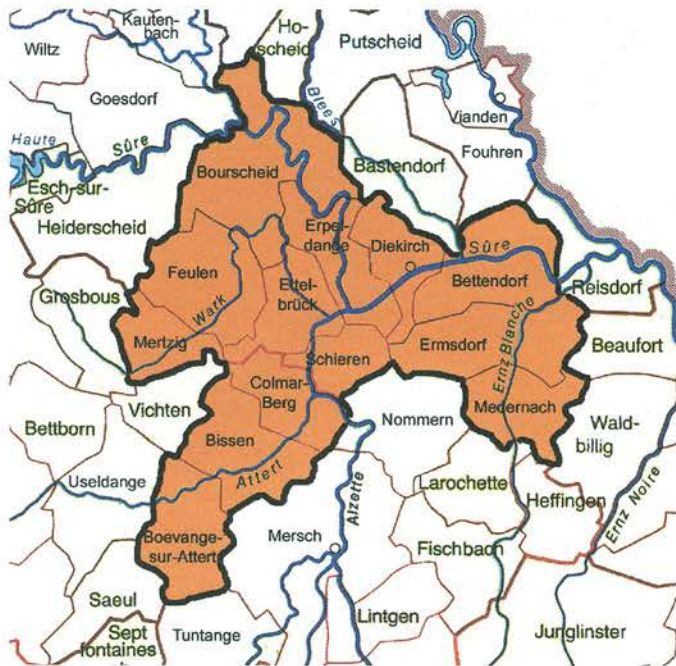
Kofinanzierung

Luxemburg steht für den Zeitraum von 2000 bis 2006 ein Rahmen von 2,1 Mio. EURO an EU-Mitteln zur Verfügung, welche durch nationale Mittel ergänzt werden.

LEADER+ - Region Zentrum-Norden Was ist bisher passiert?

Die potentielle LEADER-Region Zentrum-Norden besteht aus folgenden 13 Gemeinden.





Im Prinzip spricht LEADER wie bereits erwähnt alle Bürger an.

Aufgrund der finanziellen Unterstützung, welche die teilnehmenden Gemeinden leisten müssen, wurden zuerst die Gemeindeverantwortlichen über LEADER informiert. Nachdem diese sich für die Teilnahme am Programm ausgesprochen haben, wurden die Vereine und Institutionen der einzelnen Gemeinden angesprochen, welche an einer Teilnahme interessiert sein könnten.

In der letzten Veranstaltung, wo die ebengenannten Bevölkerungsgruppen eingeladen waren, wurde folgendes Thema für die Region Zentrum-Norden festgelegt:

Verbesserung der Lebensqualität in der Region Zentrum-Norden

Dieses Thema stellt den Leitfaden, für die Entwicklung der Projekte, dar.

Bürgerbeteiligung

LEADER+ kann nur durch die aktive Beteiligung aller Partner aus der Region zum Erfolg werden. Deshalb sind wir auch auf Ihren Beitrag angewiesen: **Zögern Sie nicht, und teilen Sie uns ihre Ideen und Projektvorschläge mit!** In der unten genannten Kontaktstelle können Sie ein sogenanntes ‚Projektblatt‘ erhalten, welches Ihnen beim Projektentwurf Hilfestellung leistet.

Regionales LEADER-Büro in Diekirch - NEU!

Seit dem 23. Juli steht Ihnen jeden Dienstag von 9:00 – 12:00 Uhr und von 14:00 – 17:00 Uhr eine Kontaktperson im regionalen LEADER-Büro in der Gemeindeverwaltung in Diekirch zur Verfügung.

In diesem Regionalbüro können Sie auf Informationsmaterial zu bereits umgesetzten LEADER-Projekten auf nationaler und europäischer Ebene zurückgreifen.

Natürlich können Sie nach Vereinbarung eines Termins (tel: 478-2511) diese Dokumentation auch an anderen Wochentagen in Anspruch nehmen.

Kontaktadresse in Luxemburg

CELLULE LEADER+
C/o Service du Développement rural
7, Bd. Royal
L-2449 Luxembourg
Tel: 478-2511

Kontaktadresse in Diekirch (dienstags)

CELLULE LEADER+
27, avenue de la Gare
L-9233 Diekirch
Tel: 80 87 80 - 271

e-mail: leaderplus@web.lu

Exkursion in die LEADER+-Region Clervaux-Vianden

Um Ihnen einen Einblick über das Entstehen und die Weiterentwicklung von LEADER-Projekten zu geben, organisiert die CELLULE LEADER+ im Herbst für alle Interessierten Ihrer Region eine Exkursion in das LEADER Gebiet Clervaux-Vianden.

Wenn Sie Interesse an dieser oder auch anderen Veranstaltungen haben, melden Sie sich bei unserer Kontaktstelle in Luxemburg-Stadt und Sie werden über alle Veranstaltungen informiert.

La nationalité luxembourgeoise

Une nouvelle loi sur la nationalité luxembourgeoise est entrée en vigueur le 1er janvier 2002. Nous présentons ici les dispositions essentielles de cette loi qui simplifie et rend gratuite la procédure administrative pour l'acquisition ou le recouvrement de la nationalité luxembourgeoise.

Il y a lieu de distinguer trois façons d'obtenir la nationalité luxembourgeoise: par son origine ou par l'adoption, par l'acquisition volontaire (option ou naturalisation), et par recouvrement.

La nationalité luxembourgeoise d'origine.

Un enfant né, même à l'étranger, d'un père ou d'une mère luxembourgeoise, possède la nationalité luxembourgeoise par naissance. Si l'enfant est né au Luxembourg de parents inconnus (accouchement anonyme) ou de parents apatrides (sans nationalité), l'enfant est luxembourgeois par naissance.

Un enfant né de parents étrangers sur le territoire luxembourgeois ne possède pas la nationalité luxembourgeoise.

En cas d'adoption plénière un enfant étranger devient luxembourgeois au jour de l'adoption si au moins un des deux adoptants possède la nationalité luxembourgeoise.

Un enfant étranger âgé de moins de 18 ans devient luxembourgeois lorsque son auteur ou son adoptant acquiert la nationalité luxembourgeoise. En cas de divorce des parents, l'enfant devient luxembourgeois avec celui de ses parents qui en a la garde.

La nationalité luxembourgeoise par acquisition volontaire.

L'option.

La loi énumère six hypothèses dans lesquelles on peut acquérir la qualité de Luxembourgeois par option:

- L'enfant né au Luxembourg de parents étrangers.
- L'enfant né à l'étranger d'un auteur étranger qui avait cependant été précédemment luxembourgeois.
- L'étranger/ère marié/e à un/e Luxembourgeois/e.
- L'enfant étranger né de parents étrangers et qui a accompli au Luxembourg l'ensemble de sa scolarité obligatoire. Sont visés les enfants arrivés au pays en bas âge et qui y ont fréquenté l'école entre 6 et 15 ans.
- L'enfant adopté qui n'a pas perdu sa nationalité d'origine lors de l'adoption simple.
- L'enfant âgé de plus de 18 ans et dont l'auteur étranger devient luxembourgeois ne devient pas luxembourgeois à son tour, mais il peut opter.

Plusieurs conditions doivent être remplies pour l'option de la nationalité luxembourgeoise:



- Il faut avoir 18 ans révolus.
- Il faut avoir habité le pays pendant 5 années consécutives et y résider pendant l'année antérieure à la déclaration d'option.
- Il faut produire un certificat qui prouve qu'on a soit perdu la nationalité d'origine, soit qu'on va la perdre avec l'obtention de la qualité de Luxembourgeois.
- Il faut justifier d'une intégration suffisante, et connaître suffisamment au moins une des trois langues usuelles du pays (le luxembourgeois, le français ou l'allemand). A défaut de connaissance du luxembourgeois, il faut que la connaissance d'une autre langue soit appuyée par un certificat officiel.
- Il ne faut pas avoir encouru dans le pays ou à l'étranger de condamnation entraînant la déchéance du droit électoral, ou de condamnation définitive pour crimes ou délits graves.

La procédure de l'option est succinctement la suivante:

- une déclaration d'option est signée devant l'officier de l'état civil de la commune de résidence,
- une enquête administrative est faite,
- le conseil communal émet un avis motivé en séance secrète,
- le ministre de la Justice prend une décision,
- la déclaration d'option sort ses effets quatre jours après sa publication au Mémorial B.

La procédure est gratuite et la décision est transmise au demandeur.

La naturalisation.

Peut acquérir la nationalité luxembourgeoise par la voie de la naturalisation l'étranger qui :

- Est âgé de 18 ans révolus,
- Dispose d'une autorisation de séjour au Grand-Duché et qui y a effectivement résidé les cinq années consécutives précédents la demande de naturalisation,
- A perdu ou qui perd sa nationalité d'origine avec l'acquisition de la qualité de Luxembourgeois,

La nationalité luxembourgeoise

- Témoigne d'une intégration suffisante et d'une connaissance suffisante du luxembourgeois ou d'une autre langue usuelle du pays,
- N'a pas encouru une condamnation pour crime ou délit grave.

La procédure de la naturalisation requiert les étapes suivantes:

- une déclaration est signée devant l'officier de l'état civil de la commune de résidence,
- une enquête administrative est faite,
- le conseil communal émet un avis motivé en séance secrète,
- le dossier est soumis pour avis au Conseil d'Etat et est transmis pour décision à la Chambre des Députés,
- la décision sort ses effets quatre jours après sa publication au Mémorial B.

La procédure est gratuite et la décision est transmise au demandeur.

Le recouvrement.

Cette procédure, plutôt rare, ne requiert aucune condition de résidence. Les autres conditions à remplir sont identiques à celles de la naturalisation.

Le recouvrement permet au Luxembourgeois d'origine qui a perdu sa qualité de luxembourgeois de la recouvrer, par une déclaration à souscrire devant l'officier de l'état civil de la dernière commune de résidence au Grand-Duché.

Des renseignements détaillés qui se rapportent aux situations individuelles peuvent être demandés au

Secrétariat communal

bureau de l'état civil

Tél. 81 92 92-373

et au **Ministère de la Justice**

Service de l'Indigénat

16 bvd. Royal

Luxembourg

Tél. 478-4535

Journée culturelle aux traditions de Noël

Le 23 décembre 2001, la Commission Consultative des étrangers a présenté pour la première fois à de nombreux spectateurs la mise en scène d'une crèche vivante dans la zone piétonne à Ettelbruck. Des acteurs portugais, italiens, francophones et luxembourgeois ont joué, en bravant le froid, l'histoire de la naissance du Christ en quatre scènes.



Photo: Arlette Schmit

La première scène, sous la responsabilité des communautés belge, allemande et anglaise représentait l'Annonciation et le départ de Marie et de Joseph vers Bethléhem.

Les communautés portugaise et capverdienne organisaient la deuxième scène: les anges et les bergers reçoivent la bonne nouvelle et partent en direction de l'étoile avec leur troupeau.

La crèche proprement dite était présentée par la communauté italienne sur la place de l'église.

La communauté luxembourgeoise était responsable de la quatrième scène représentant les rois mages, qui suivent l'étoile en direction de Bethléhem.

Les chorales de la Mission Catholique et la Chorale des jeunes de la Paroisse accompagnaient les différentes scènes et conduisaient les spectateurs d'une scène à l'autre. A la fin tous les participants se sont retrouvés devant l'église pour y exprimer des vœux de paix et de sérénité pour Noël, chaque nationalité dans sa propre langue.

Tout autour de la place de l'église les différentes communautés vendaient des spécialités culinaires typiques au profit de l'association «Foi et Lumière –communauté Reebou». En date du dimanche 10 février 2002 Nicole Wilhelm-Petry, présidente de la commission consultative pour étrangers a pu remettre à Monsieur Félix Weny, responsable de l'association Foi et Lumière d'Ettelbruck un chèque de 1100 Euros. Cette association encadre avec des bénévoles des personnes handicapées physiques et psychiques.

La fête interculturelle avait comme objectif de favoriser l'intégration des différentes nationalités et se déroulait dans une atmosphère d'amitié, de solidarité et de collégialité. Toutes les équipes ont fait preuve d'un engagement et d'un dévouement remarquables et ont ainsi contribué à la réussite exceptionnelle de cette journée.

Enseignement précoce, préscolaire et primaire

Personnel enseignant et répartition des classes pour l'année scolaire 2002/2003

Enseignement précoce

Feider Monique
Becker-Juncker Laure

Enseignement préscolaire

Bëchel

Steichen-Wagner Netty
Daubach-Majeres Jeanine
Backendorf-Trausch Marie-Rose (m.t.)
Schaus-Federspiel Nicole
Heirendt-Eyschen Yvette
Muller-Feider Annique (m.t.)
Rommes Nadine
Steffen Françoise
Christen-Halsdorf Pat
Nickels Nadine

Rue de l'Ecole Agricole

Schartz-de Waha Yola (m.t.)
Pilot-Pletschette Diane
Krecké Pascale
Terrens-Anen Monique (m.t.)
Monville Martine
Scholtes Nathalie

Enseignement primaire

1re année

1. Georges Nicolas
2. Molitor Alice
3. Milivojevic Vanja
4. Willems Nadine
5. Schumacher Josiane
6. Michels Dina

2e année

1. Leesch-Backes Noëlle
2. Kemp-Gloden Cilly
3. Survaci-Britz Gaby
4. Fauzzi Vanessa
5. Schartz Lynn
6. Bildgen Anne

3e année

1. Wagener Albert
2. Thein Jean-Paul
3. Steffen Jean
4. Didier-Wagener Elisabeth
5. Ludzack Edmée
6. Besch Nadine

4e année

1. Roth Jeanny
2. Krier-Peters Christiane
3. Garganese-Ries Jeanine
4. Weber Claude
5. Leesch-Schilling Peggy
6. Reding-Rigutto Malou

5e année

1. Wies Robert
2. Bock Alex
3. Kasel Jean
4. Majeres Claude
5. Lahire Nicole
6. Wies Laurent

6e année

1. Schmit Fons
2. Hendel Guy
3. Krier Théo
4. Halsdorf-Mousty Georgette
5. Lange-Arend Marie-Pierre
6. Cresson Joé

Accueil

Ackermann Michèle

Surnuméraires

Muller Mike (éducation artistique)
Weber Claude (sciences)

Chargés de cours préscolaire/primaire

Gergen Marie-Laure
Levooz Jeanine
Jung-Roth Betty
Mirkes Rosch
Pries-Berg Viviane
Schmit-Losch Monique
Trausch-Miotto Yvette
Wagner Tom
Wolff-Kept Karin

Appui SREA

Hansen Nadine
Albonetti Tania

Appui

Britz Robert
Weny Félix
Renckens-Zenner Félicie
Besch-Mousty Fernande
Thein Pierrette

Cours intégrés portugais

De Sousa Acacia
De Sousa José Pedro
Nogueira Albina

Enseignement religieux

Burton Liliane
Reiser-Beckerich Francine
Kaulmann Lydia
Hoff Liette
Grevig-Bodé Monique



Ettelbruck: ville fleurie



Sportifs méritants 2001

1 étoile

- Judo-Club: Mélodie Do Carmo, Nico Thielen, Kelly Morais, Lino Morais, Noémie Rath, Kevin Aroca, Ray Heintz
- FC Etzella: scolaires
- BBC Etzella: cadets, scolaires
- Tennis: Claudine Wagener
- Swimming Club: Christian Reuter, Anja Weber, Jill Lehnen, Nathalie Mailliet, Dana Gales, Lynn Agnes, Raphaël Stacchiotti, Caroline Jager, Lynn Gales, Cheryl Ries
- Flèche du Nord: Sascha Rommes, Isabelle Kollwelter
- Kiss Shot: Jo Graff
- CAPA: Lux Steinmetz, Ronny Boultingen
- Union cycliste du Nord: Kirch Joé

2 étoiles

- Judo-Club: Nadine Nehrenhausen
- BBC Etzella: seniors hommes, seniors dames
- Tennis Club: Albert Richartz, Yves Weber, Sonja Fetler
- Flèche du Nord: René Mack
- Swimming Club: Nora Consbruck, Daphné Stacchiotti
- Squash Club: équipe hommes, Philippe Kiefer
- Badminton Club: Colette Serres
- CAPA: Jos Schuster, Demy Ludivig, Dudek Kazimierz
- Special Olympics: Sonja Engeldinger, Josette Lamers, Gregory Schreiber, Tom Schuler

3 étoiles

- FC Etzella: équipe seniors
- Swimming Club: Lara Heinz, Christine Mailliet, Jo Mailliet, Thierry Goeckel, Paul Biwer, Marc Jager
- Flèche du Nord: Guy Mack, Francine Mack, Marie-Jeanne Bemtgen
- CAPA: Christiane Liefgen, Omar Bekkali
- Squash Club: Sandra Denis
- DT Etzella: Ni Xia Lian
- Badminton Club: équipe hommes, Gaby Weissen
- Amis du chien de Police et de Garde: équipe
- Trial Club: Ken Mousty


Dirigeants méritants:

25 ans

- FC Etzella: Armand Reding, Heinz Hundsrücker, Raymond Thomé
- La Patrie: Uschi Britz

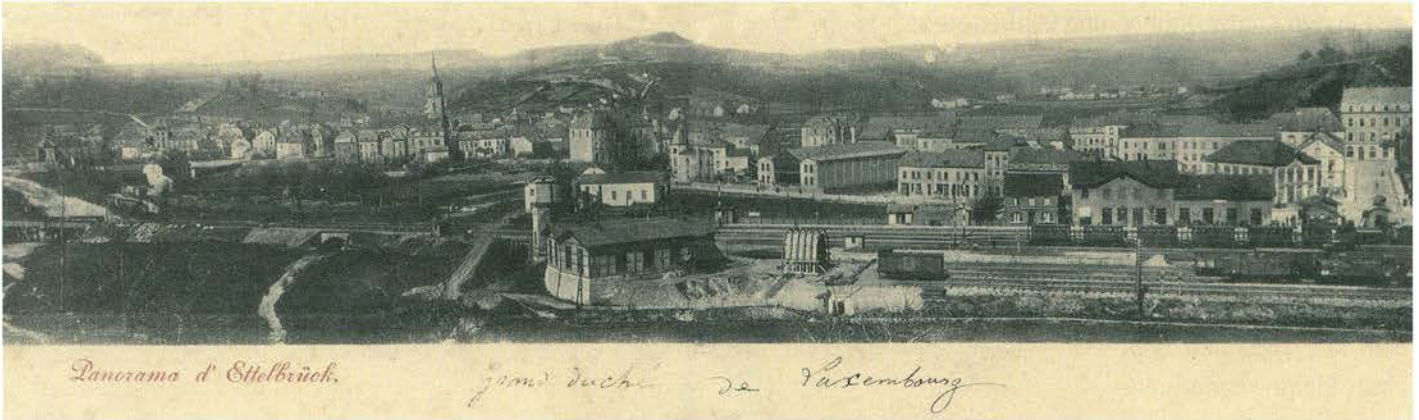
50 ans

- FC Etzella: François Bellwald, Will Dondelinger



**Les mandataires politiques
et le personnel communal d'Ettelbruck
ainsi que la rédaction du Reider
vous souhaitent de joyeuses fêtes
et une bonne année 2003.**

Ettelbrück in alten Ansichtskarten



Bellwald 209: Panorama-Ansicht von Ettelbrück um 1900

In der zweiten Hälfte des 19. Jahrhunderts, vor allem seit dem Bau der Eisenbahnlinie Luxemburg-Lüttich hat sich Ettelbrück schnell vom ärmlichen Dorf zur blühenden Handelsstadt entwickelt. In nur wenigen Jahrzehnten stieg die Bevölkerungszahl von unter 2500 auf 4100 im Jahr 1907, und es war nur eine Frage der Zeit, wann der Ortschaft der Titel Stadt zuerkannt werden würde.

Begleiter und Zeitdokumente dieser Entwicklung sind seit 1895 die Post-, Ansichts- und Photokarten, von denen es allein über Ettelbrück weit über tausend gibt.

Geschichte der Postkarte ¹⁾

Es ist nicht eindeutig definierbar, wann der Brauch, Post- und Ansichtskarten zu verschicken, entstand. Voraussetzungen für den vermehrten Gebrauch von beschriebenen Karten waren natürlich regelmäßige, konzessionierte Postlinien (seit dem 17. Jahrhundert), die vereinfachte Benutzung von Briefmarken statt Siegeln (seit 1840) und nicht zuletzt die Einführung der allgemeinen Schulpflicht, die auch die unteren Schichten der Bevölkerung anregte, Nachrichten zu versenden. Kombiniert mit dem europaweiten wirtschaftlichen Aufschwung seit dem Jahr 1850 ergab sich das Bedürfnis, kurze, offene Mitteilungen ohne Umschlag zu verschicken.

Nachdem ein erster Vorschlag des preussischen Oberpostrats Heinrich von Stefan auf der Postkonferenz von Karlsruhe 1865, offene Correspondenz-Karten einzuführen, verworfen wurde (Stefan wurde mangelnde Vertraulichkeit der Karten vorgeworfen), wurde auf Vorschlag von



Dr. Emanuel Herman in Wien 1869 die Correspondenz-Karte mit aufgedrucktem Postwertzeichen und dem Wappen des Ausstellungslandes eingeführt. Die Karte hatte eine Adressen- und eine Mitteilungsseite, Bilder gab es nicht. Bereits 1870 führte der Norddeutsche Bund, andere deutsche

Staaten und Grossbritannien die Korrespondenz-Karte ein, 1871 folgten Luxemburg, die Schweiz und Belgien.

Bis zur Gründung des Weltpostvereins 1875 konnten Korrespondenz-Karten nur im eigenen Land verschickt werden, danach sprach



man von Postkarten, die neben der Landesbezeichnung auch den Vermerk "Union Postale Universelle (Weltpostverein)" trugen.

Seit jener Zeit gab es immer wieder Personen, die in privater oder gewerblicher Absicht Postkarten mit Bildern bedruckten. Die Zeit der Bildpostkarten oder Ansichtskarten beginnt erst um 1890. Die Karten wurden meist lithographiert oder chromolithographiert (in Farbe) bedruckt, der Druck von Photographien steckte



Phototypie Ch. Bernhoeft 1892

Ettelbrück in alten Ansichtskarten

erst in den Kinderschuhen und verbreitete sich einige Jahre später. Da diese Karten in sehr grossen Stückzahlen²⁾ hergestellt wurden und sehr beliebt waren, wurden sie bald auch von sogenannten Philokartisten gesammelt.

Die älteste, bekannte und klar datierte luxemburgische Ansichtskarte stammt aus dem Jahr 1891. Die abgebildete Karte stammt aus dem Jahr 1892 und zeigt eine kleine Panorama-Ansicht von Luxemburg, die nach dem Phototypie-Verfahren auf die Postkarte aufgedruckt wurde. Charles Bernhoeft war übrigens sowohl als Photograph wie auch als Herausgeber von Bildbänden und Zeitschriften ein Pionier auf diesem Gebiet.

Die älteste, dem Verfasser bekannte Ansichtskarte von Ettelbrück stammt aus dem Jahr 1897.

In dieser Zeit diente die Ansichtskarte vor allem als schnelles Informationsmittel, das bereits wenige Stunden nach der Aufgabe den Empfänger erreichte. Die Karten wurden im Zug während der Fahrt von der Post sortiert und über bis zu vier Briefverteilungen am Tag zugestellt. Später übernahm das Telefon diese Aufgabe und leitete den Niedergang der Ansichtskarte ein. Seit dem zweiten Weltkrieg erkennt man an der Fantasielosigkeit der aktuellen Karten ihre reine Alibifunktion für Grüße aus den Ferien.

Ettelbrück als bedeutender Verkehrsknotenpunkt, Handelsstadt, Schulzentrum (Mädchenpensionnat und Ackerbauschule) und Heilzentrum zog zahlreiche Besucher aus dem In- und Ausland an und regte eine Vielzahl von lokalen, luxemburgischen und ausländischen Photographen und Ansichtskartenverlegern an, die Stadt und Szenen aus ihrem täglichen Leben auf Karten festzuhalten. Somit stellen die Karten vom Beginn des 20. Jahrhunderts Zeitdokumente des alltäglichen Lebens dar, die längst verschwundene Strassenzüge, Gebäude, Feiern und Feste im Bild festgehalten haben.

Im Folgenden werden die bedeutendsten Ansichtskartenverleger, die Karten über Ettelbrück veröffentlicht haben, mit ihrem Werk vorgestellt.

Jacques Marie Bellwald 1871-1945

Jacques Marie Bellwald wurde 1871 in Bech geboren. Nach seiner Heirat 1892 zieht er nach Echternach, wo er neben dem Denzelt ein Photostudio betreibt. In Paris hatte er seinen ersten Kontakt zur jungen Photographie, seine Lehrjahre absolvierte er bei Charles Bernhoeft in Luxemburg.

Bellwald erkannte schnell das kommerzielle Potential der Photographie, besonders in einer so touristischen Gegend wie Echternach. Er durchstreifte das Luxemburger Land auf der Suche nach malerischen Ortschaften und interessanten Schnapsschüssen. Dank J.M. Bellwald fanden in Echternach im "Hôtel du Cerf" seit dem 18.

Oktober 1896 die ersten Kinovorstellungen in Luxemburg statt³⁾.

Von Bellwald sind 10 Ansichtskarten von Ettelbrück bekannt, die zwischen 1897 und 1910 erschienen.

Nico Beckerich
(Fortsetzung folgt)

- 1) Quelle: AVG - Die Geschichte der Postkarte (www.avgcard.de/AVG-KartenGeschichte.htm)
- 2) Über 2 Milliarden Karten weltweit 1902 (Dictionnaire de la Carthophilie Francophone)
- 3) Annuaire de la Ville d'Echternach 1999



Jacques Marie Bellwald



Älteste Ansichtskarte von Ettelbrück (Bernhoeft 1897)

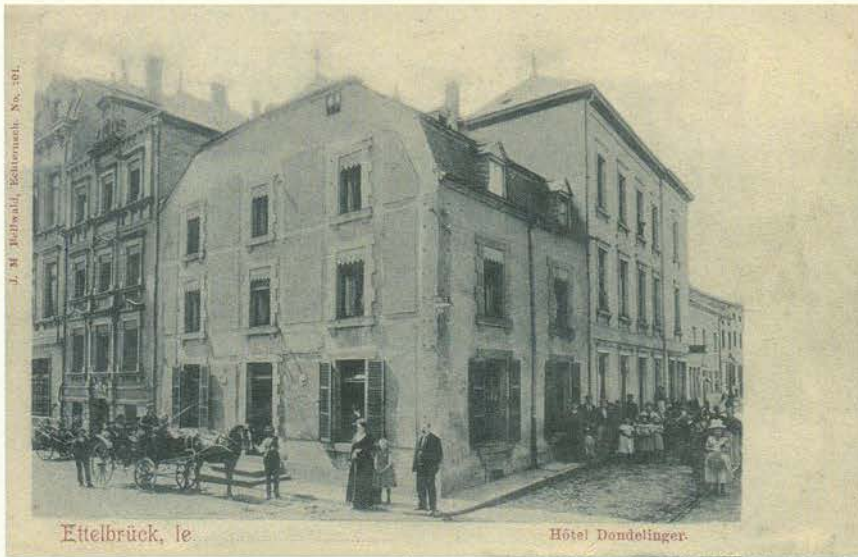


Bellwald 202: Die Alzette, der Marktplatz und die Godchaux-Fabrik (heute Monopol) 1901

Interessante Internet-Links:

<http://users.pandora.be/oldpostcardslux>
(Bellwald-Ansichtskarten)
www.miesau.de/Geschichte.htm
www.luxcentral.com/LuxPostcards.html

Ettelbrück in alten Ansichtskarten



Bellwald 201: Das Hôtel Dondelinger um 1903. Die Pferdekutsche steht in der Großstrasse, der ‚Volksauflauf‘ fand in der Handelsstraße (Rue du Commerce) statt.



Bellwald 204: Die Avenue de la Gare (heute Avenue Kennedy) mit der Postkutsche 1902



Bellwald 205: Links der Kirchenplatz, rechts die Kirche vom 'Kanal' her gesehen mit dem heutigen Gemeindegerechtheitsamt um 1904.

Ettelbrück in alten Ansichtskarten

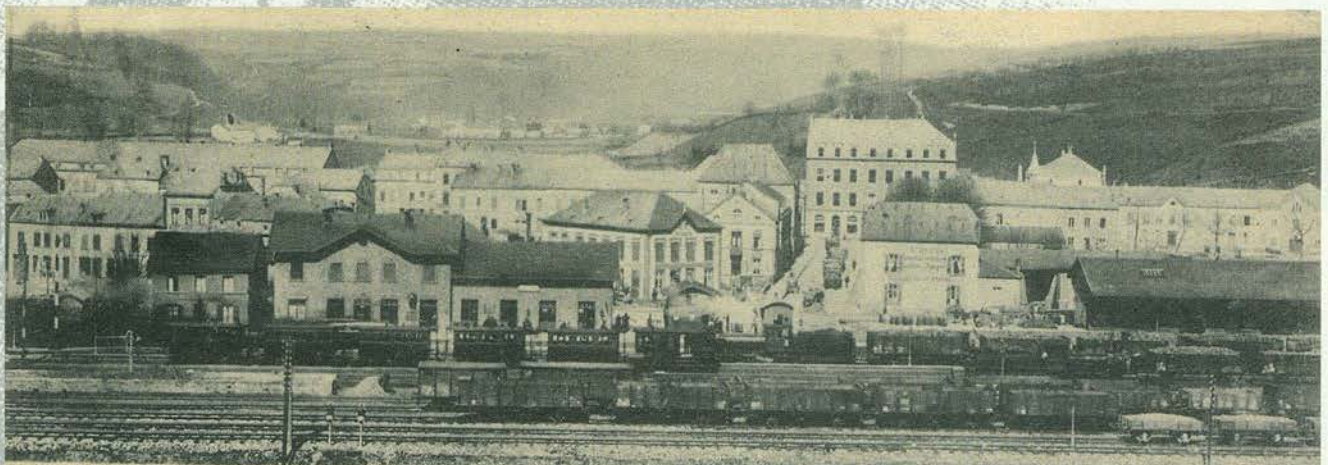


Ettelbrück, le 20 Juin 1903.

L' hospice.

*Mademoiselle Hirschchen
 Quand aurai-je le plaisir d'avoir une carte de vous
 Hier j'en ai pu voir sans dire bonjour - Et j'ai
 écrit quelques mots sur une petite feuille de papier.*

Bellwald 207: Die Maison de Santé (Hôpital Neuro-psychiatrique) mit der Straße nach Schieren und dem Weg zum Friedhof 1903



Ettelbrück le

Quartier de la gare.

J. M. Bellwald, Echternach, No. 206.

Bellwald 206: Der Bahnhof um 1904

Ettelbrück in alten Ansichtskarten

J. M. Bellwald, Echternach.



Souvenir
d'Ettelbrück.

10/10. 07

Großmutter sind hier noch alle bei guter Gesundheit!
Willi.

06

Zwei ältere Karten Bellwalds (vor 1900) zeigen eine Gesamtansicht von Ettelbrück (306) sowie einen Stich vom Mädchenpensionnat (527). Diese Bellwaldkarte wurde von K. Steinhäuser verlegt.



Bellwald 208: Die Großstraße mit dem alten Teil des Pensionnat Sainte Anne um 1903



Bellwald 203: Die Bastnacher-Straße um 1902



Die "al Musek" wahrscheinlich anlässlich der Cecilienfeier 1937 vor dem "Hôtel du Commerce" - Photo: Feider Will

150 Jahre "Philharmonie Grand-Ducale et Municipale de la Ville d'Ettelbruck"

Die Ettelbrücker Philharmonie zählt zu den ältesten Musikgesellschaften des Großherzogtums. Ihre Gründung führt zurück in das Jahr 1852, in eine Zeit des industriellen und technischen Aufschwungs. Wie viele unsere Musikvereine war er am Anfang ein Gesangsverein. Doch nahmen die achtzehn Gründungsmitglieder sehr bald die Pflege der instrumentalen Musik hinzu.

Von Anfang an wurde großen Wert auf eine gründliche Ausbildung gelegt. Die Kompetenz und der Einsatz ihrer Dirigenten trugen das Ihre dazu bei, dass in dem damals erst 3000 Bewohner zählenden Ettelbrück Musik groß geschrieben wurde.

Ein besonderer Verdienst kommt auch den Gemeindevätern zu, die 1894 schon den Grundstein legten für eine kommunale Musikschule, welche als Modell für andere Musikschulen des Landes gelten konnte.

Die guten Beziehungen zum damaligen Großherzog Adolphe, welcher wie Großherzog Jean das Schloss im benachbarten Colmar-Berg bewohnte, brachten dem Verein den stolzen Namen «Philharmonie Grand-Ducale» ein. Der Verein spielte nämlich jedes Jahr dem Großherzog ein Geburtstagsständchen auf Schloss Berg.

Schwierigkeiten blieben aber auch nicht aus. Ganz schlimm war es 1937, als durch interne Unstimmigkeiten der Verein auseinanderbrach. Fortan hatte Ettelbrück zwei rivalisierende Musikvereine. Die neue «Harmonie Municipale» schaffte es zwar nur bis 1942. Nach dem Ausbruch des zweiten Weltkrieges kam das Ettelbrücker Musikleben ganz zum Stillstand.

Die patriotische Begeisterung nach Kriegsende ließ die alten Rivalitäten schnell vergessen. Die Nebenbuhler fanden sich zusammen und verschmolzen in der «Philharmonie Grand-Ducale et Municipale».

Die Philharmonie ist Mitglied des Dachverbandes der Luxemburger Musikvereine, der Union Grand-Duc Adolphe (UGDA). Gelegentlich des UGDA-Musikwettstreits von 1984 gelang es der Ettelbrücker Musikgesellschaft in die höchste Division aufzusteigen. Seit diesem Datum figuriert die Philharmonie Grand-Ducale et Municipale Ettelbrück als einzige Musikgesellschaft des Nordens in der «DIVISION NATIONALE».

Die Musikgesellschaft zählt rund 90 aktive Mitglieder und wird verwaltet von einem elfköpfigen Vorstand, dem sechs Nichtmusikanten angehören.

Präsident ist René Hübsch, Direktor für Erwachsenenbildung im Unterrichtsministerium i.R.

Neuer Dirigent, ab September 2002, ist Christian Kirpes, Klarinettist in der luxemburgischen Militärkapelle.

Philharmonie Grand-Ducale et Municipale de la Ville d'Ettelbruck 150e anniversaire

On peut dire que la chronique de la Philharmonie reflète dans un certain sens l'évolution économique de la ville d'Ettelbruck, qui est devenue au cours des derniers cent ans un important centre commercial comptant environ 6000 habitants.

En 1852 évidemment rien ne laissait entrevoir un tel essor et il faut bien admirer l'idéalisme de l'abbé J.B. Victor Müllendorf qui décida alors de fonder une société dont l'activité serait consacrée exclusivement à la musique, comme le stipulaient des statuts assez prétentieux: «le tout essentiel de la société est de favoriser la musique vocale et instrumentale de tout genre».

La longévité qu'on peut attester à cette association 150 années plus tard, lui a donné raison à posteriori.

Certes, les premières années de la «Société Philharmonique» étaient assez laborieuses.

Dès qu'elle s'était orientée vers la musique instrumentale, elle commença définitivement à assumer le rôle culturel auquel ses fondateurs l'avaient destinée, c.à.d. d'assurer l'encadrement musical de toutes les festivités officielles, religieuses et culturelles de la commune.

En 1881 avait débuté en effet une période de prospérité exceptionnelle avec l'engagement de Philippe Manternach, directeur dynamique, musicien polyvalent et organisateur doué. Il allait marquer de son empreinte non seulement le développement de la société, mais également la vie culturelle de la ville tout court.

A l'occasion du 50e anniversaire, en 1902, le Grand-Duc Héritier Guillaume conféra à la société le titre de «Société Philharmonique Grand-Ducale» pour souligner qu'elle avait bien mérité de la culture luxembourgeoise.

Après la mort de Philippe Manternach en 1910, suivirent deux décennies moins fastes. Par intermittence, toute activité musicale cessa. C'est ainsi qu'en 1927 la société n'était pas à même de célébrer son 75e anniversaire. Après une reprise

assez prometteuse au début des années 30, une crise grave, ayant comme toile de fond les péripéties de la politique communale, provoqua la scission en 1937.

Dorénavant deux sociétés, la Philharmonie Grand-Ducale et la nouvelle «Harmonie Municipale» rivalisèrent ouvertement. En 1941 les occupants allemands mirent fin à ce spectacle peu édifiant. Après la guerre, la raison l'emporta heureusement,



et un nouveau départ fut pris sous un drapeau arborant la formule conciliante: «Philharmonie Grand-Ducale et Municipale».

Désormais la société connut un essor constant sous l'impulsion du président dévoué Pierre Schiltz (1946-1966), et de l'in-fatigable chef Emile Feltgen (1950-1967), à la fois musicien exigeant et pédagogue doué d'une patience exemplaire.

En 1972, sous la direction de J.P. Clement, la Philharmonie monta en division d'honneur. C'est en 1984 qu'Albert Genen, assurant la direction depuis 1979, a réussi l'ascension en division nationale, au plus haut échelon de la hiérarchie musicale, où sont classées actuellement les 4 meilleures formations du Luxembourg.

Lors du concours national de 1996, la société réussit à confirmer brillamment ses prestations en remportant un premier prix avec grande distinction et en se classant meilleure formation de la division nationale. A partir de la saison 2002-2003, le nouveau chef s'appelle Christian Kirpes, membre de la Musique Militaire.

"Livre d'or" der Ettelbrücker Philharmonie



Das «Livre d'or» ist eine 376 Seiten starke Festbroschüre, in Leinen gebunden. Sie hat inhaltlich gesehen eine doppelte Ausrichtung: einerseits wird die Geschichte der Musikgesellschaft ausführlich dargelegt, andererseits werden ebenfalls mehrere interessante Aspekte der Ettelbrücker Lokalgeschichte erörtert.

Die ersten hundert Jahre der "Philharmonie" werden in einem historischen Abriss zusammengefasst, die Periode von 1952 bis 2002 wird in detaillierter Chronik wiedergegeben. Die Autoren dieser Vereinsgeschichte sind Erny Breuskin, René Hübsch und Jos Scholtes.

Es folgt dann eine "Porträt-Galerie" über Präsidenten und Dirigenten sowie eine Chronik über die "Ettelbrécker Strépp". Anschließend finden wir den lokalhistorischen Teil mit einer ganzen Reihe lesenswerter Beiträge:

- Ettelbrück und die Revolution von 1848
- L'occupation allemande vécue à Ettelbruck

- Al Musek-Nei Musek: Clochemerle in Ettelbrück
- Eine schillernde Persönlichkeit: Dominique Ambroise
- Remembrance-Day: une rétrospective
- L'enseignement primaire à Ettelbruck
- L'évolution de la ville d'Ettelbruck
- Musik: Funktionen und Wirkungen

Autoren dieser Artikel sind Jean-Marie Majerus, Henri Müller, Erny Breuskin, René Hübsch, André Grosbusch, Claude Halsdorf, Edouard Peiffer und Jeannot Weimerskirch.

Die Broschüre der Ettelbrücker Philharmonie kann erstanden werden durch Überweisung von 40 Euro auf das Konto der Ettelbrücker Musikgesellschaft:

(CCPL) IBAN LU21 1111 0192 8175 0000

mit dem Vermerk "Philharmonie Ettelbruck 150".

Suite du programme des festivités:

Les 8 et 9 décembre 2002:

Concert de clôture par la Philharmonie Grand-ducale et Municipale Ettelbruck au CAPEJ avec le concours de la pianiste Beata Szalwinska

Le concert du 8 décembre sera honoré de la présence de LL.AA.RR. le Grand-Duc Henri et la Grande-Duchesse Maria-Teresa



Philharmonie Grand-Ducale et Municipale Ettelbruck



150^e anniversaire
1852-2002

HARMONIE MUNICIPALE,
ETTELBRUCK.

STATUTEN

Buchdr. P. Thein, Ettelbrück



Die "al Musek" beim Musikwettbewerb vom 31. Mai 1938 in der Diekricher Avenue de la Gare.

Fête Nationale 2002 Ettelbruck



La Commune d'Ettelbruck - Plus près de chez vous

Afin de permettre à tous les citoyens une participation plus active et directe aux affaires communales, il leur est dorénavant possible de faire connaître aux membres du collège échevinal et du conseil communal des suggestions, doléances, réclamations, demandes d'information etc.

Au hall d'entrée de l'Hôtel de Ville un endroit a été aménagé où l'intéressé a l'occasion de rédiger sur des formulaires y déposés les communications qu'il voudrait transmettre aux mandataires politiques de la commune.

Il va de soi que des messages peuvent également être envoyés par e-mail (commune@ettelbruck.lu) à l'Administration communale de la Ville d'Ettelbruck

Les responsables politiques espèrent que beaucoup de gens vont profiter de cette nouvelle opportunité pour témoigner leur intérêt personnel aux affaires communales.



Die Ettelbrücker Gemeinde im Dienste des Bürgers

Um jedem Mitbürger die Gelegenheit zu bieten, sich zu diversen Gemeindeangelegenheiten direkt oder indirekt zu äußern, wird der Bevölkerung ab sofort die Möglichkeit geboten, ihre Vorschläge, Beschwerden, Bitten um Auskunft usw schriftlich an die Mitglieder des Schöffenkollegiums und des Gemeinderates zu richten.

In der Eingangshalle des Stadthauses hat der Interessierte die Möglichkeit, seine Mitteilungen an die politischen Mandatsträger auf vorbereitete Formulare niederzuschreiben.

Selbstverständlich können auch Mitteilungen per E-mail (commune@ettelbruck.lu) an die Gemeindeverwaltung gesandt werden.

Die Verantwortlichen der Gemeinde hoffen, dass eine Vielzahl von Mitbürgern diese neue Möglichkeit eines aktiven Mitwirkens an den Gemeindegeschäften wahrnehmen wird und dass sie dadurch ihr persönliches Interesse am Leben in unserer Gemeinde unter Beweis stellen.



Die Polizei Grand-Ducale informiert:

Primäre Verkehrserziehung, eine Zusammenarbeit zwischen Eltern und Polizei.

Sicherheitserziehung umfasst alle pädagogischen Massnahmen, die Kinder und Jugendliche in die Lage versetzen, mit Gefahren in ihrer Lebensumwelt umzugehen und sich für Unfallverhütung einzusetzen.

Aufgabe einer effizienten Verkehrserziehung ist es daher, Kindern all jene Qualifikationen zu vermitteln, die sie für ein korrektes Verhalten im Strassenverkehr benötigen.

Um sicherheitsbewusst handeln zu können, müssen sie motiviert und befähigt werden, Gefahren im Strassen-

verkehr zu erkennen und zu beurteilen, zu bewältigen oder zu meiden.

Weil Kinder erst lernen müssen, in schwierigen Situationen richtig zu reagieren, unterstützen Sie ihr Kind auch zu Hause:

- Üben Sie mit ihm das richtige Verhalten eines Fussgängers im Strassenverkehr.
- Treten Sie auch als Verkehrsteilnehmer für ein soziales Miteinander ein durch Rücksichtnahme, Verzicht auf Vorrechte und mehr Mitverantwortung
- Seien Sie Vorbild, denn Ihr Kind orientiert sich auch an Ihrem Verhalten.

Wir danken für Ihre Mitarbeit
Ihre Polizei

Ettelbrück im großen weltweiten Netz

Alle Welt spricht vom Internet, von der Datenautobahn oder vom World Wide Web (WWW). Da will der "Reider" nicht zurückstehen. Es soll allerdings kein Beitrag über die Webpräsenz der Gemeinde Ettelbrück in Internet werden, dank deren Homepage (<http://www.ettelbruck.lu>) der interessierte Ettelbrücker und Warkener Bürger so manch Wissenswertes über seine Gemeinde und deren Geschäfts-, Kultur- und Sportleben in Erfahrung bringen kann. Uns beschäftigt die Frage in wie weit Ettelbrück außer seiner Homepage zusätzlich im Internet vertreten ist, auf welchen Internetseiten unsere Stadt Erwähnung findet oder welche Querverbindungen (= Links) zu anderen WEB-Seiten dem wissbegierigen Surfer erlauben, weitere Mitteilungen über unsere Heimatstadt abzurufen?

Doch zuerst einmal wollen wir für alle Uneingeweihten, - und es gibt deren nicht wenige-, kurz erklären was das Web ist und wie man es benutzt. Wir versuchen dem interessierten Novizen eine verständliche und nicht allzu langweilige Einführung zu geben was Internet und World Wide Web eigentlich bedeuten und wie man die neue Informationsmöglichkeit zweckmäßig und sinnvoll nutzen sollte! Dieses Thema hat zusätzlich an Aktualität gewonnen durch die rezente Eröffnung der "Internet-Stiffchen" in unserer Gemeinde. Dort wird jedem Bürger die Möglichkeit geboten auf der Datenautobahn zu surfen.

Was sind Internet und World Wide Web?

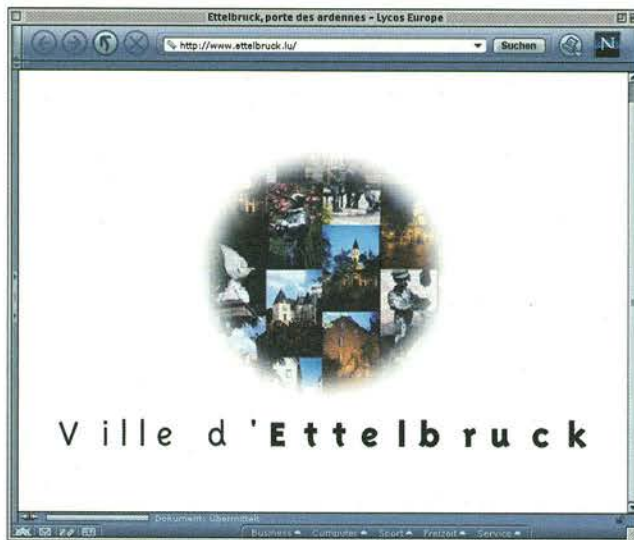
Obwohl die beiden Begriffe streng genommen nicht identisch sind, ist es heute üblich, beide als Synonym zu gebrauchen. Das Internet ist ein weltumspannendes, netzartiges (daher der Name Web) Computernetzwerk, das seine Geburtsstunde schon in den 60er Jahren des vorigen Jahrhunderts als APRANET der amerikanischen Armee erlebte und über das die US-Armee und das Pentagon Daten und elektronische Post austauschten. Später entstanden dann Verbindungen (Links) zu Universitäten und zur Industrie. Die Graphik-, Video- und Soundkomponenten

waren aber zu dieser Zeit im Internet noch gänzlich unbekannt. Erst 1989 entstand beim CERN (Europäisches Zentrum für Teilchenforschung) in Genf das World Wide

Web (WWW) zwecks Austausch von Graphiken. Der große Erfolg des Internet beim breiten Publikum kam erst mit dem WWW. Mittlerweile tummeln sich auf dem Netz Millionen Informationsanbieter, deren Informationen weltweit von den Benutzern oder Users abgerufen werden können.

Man sollte sich das Internet als riesige Zeitung vorstellen, in der man herumbblättert und wie in einem Lexikon zwischen den verschiedenen Seiten hin- und herspringt. Das

gezielte Hin- und Hergleiten im WEB zwischen den einzelnen Informationsanbietern mit Hilfe der zahlreichen Querverweise, Links oder Hyperlinks genannt, bezeichnet man in der Fachsprache mit "surfen". Die Home-Page im WWW entspricht der Titelseite einer Zeitung. Der Leser, der noch nie eine Webseite gesehen hat, sollte sich vielleicht eine Videotextseite auf seinem Fernseher vorstellen, aber zusätzlich ausgestattet, je nach Computerart mit peppiger Graphik, mit Ton und bewegtem Bild. Wie die



Seitennummer beim Videotext, wird im WEB mit der Computermaus einer der erwähnten Links angewählt. Dabei braucht man sich nicht wie beim Videotext auf die Informationen des gerade eingeschalteten Senders zu beschränken, sondern könnte sämtliche Videotextseiten aller Fernsehstationen dieser Erde anwählen. Toll was!

Ettelbrück im großen weltweiten Netz

Das Angebot im WEB reicht von den verschiedensten Industriesparten, über Banken, Schulen, Kirchen, Vereine, Reisebüros, Parteien, Gemeinden, Zeitungen, Kinos, bis hin zu Tourismus und Wetter Da das Netz bis jetzt keiner effizienten Zensurkontrolle unterliegt, ist im WEB erwartungsgemäß leider auch viel Undeuzentes und Verwerfliches wie Rassenhass, Kindersex, Neo-Nationalsozialismus usw stark verbreitet. Jede Medaille hat halt eben ihre Kehrseite.

Was kostet das Internet?

Ein normal ausgestatteter PC (Windows, Apple oder Linux) ist selbstverständlich Voraussetzung. Zusätzlich benötigt man einen Telefonanschluss sowie ein sogenanntes Modem. Heute gibt es auch noch ISDN, DSL oder die Möglichkeit, wie hier in Ettelbrück, über die Gemeinschaftsantenne in das WEB-Netz zu gelangen. Firmen, die sog. Service Provider, (z.B. P&T) schließen den Kunden über das erwähnte Telefon an das Internet an. Sie können als Knotenpunkt oder Auffahrt zur Datenautobahn angesehen werden. Ähnlich wie beim GSM unterschreibt man bei der entsprechenden Firma einen Kontrakt, welcher den Benutzer zur Zahlung der monatlichen Gebühren verpflichtet. Es gibt aber auch Gratisanbieter. Aber hier muss man unter Umständen mangelhaften Service in Kauf nehmen. Schlussendlich benötigt man eine spezielle Software, ein Web-Browser (Netscape, MS Internet Explorer, Opera, etc.) um die Web Pages darzustellen. Den Browser erhält man entweder gratis oder gegen geringes Entgelt als Zugabe im Internet, bei Fachzeitschriften, Softwarebundles (Programmpakete) oder beim Service Provider selbst. Im Prinzip zahlt man seine Telefonverbindungen zum Service Provider. Dieselben können unter Umständen sehr teuer werden, besonders dann, wenn man beim Surfen übertreibt. Einfacher und billiger geht es natürlich in der vor kurzer Zeit geschaffenen Ettelbrücker Internet-Stuff.

Ettelbrück im Web

Auf welchen Internetseiten wird unsere Stadt erwähnt oder wo finden sich Links zu Ettelbrück? Bei der anerkannt besten deutschen Suchmaschine Google (www.google.de) gebe ich das Stichwort Ettelbrück ein und warte auf das Resultat ihrer Suchaktion. Am Tage meiner Recherche im Sommer 2002 fand die Suchmaschine immerhin 1940 Eintragungen in deutschsprachigen WEB-Seiten mit der

Namenserwähnung unserer Stadt. Ungezählt bleibt die Nennung in anderssprachigen WEB-Seiten.



Bei meiner Suche wurden die lokalen und Luxemburger Sites nicht berücksichtigt. Der erste auffallende Link, ist ein Verweis zum FC Etzella Ettelbrück. (Europäische Fußballkader online)

- www.eufo.de/football/lux/etzeruck.htm

Erstaunlich, wer so alles unseren lokalen Fußballklub kennt. Sogar der Spielerkader ist aufgeführt. Aufgelistet wird der FC Etzella auch bei

- www.soccerage.com/de/02/03047.html/
- www.worldstadiums.com/europe/countries/luxemburg.shtml

Unser Stadion hat eine Kapazität von 2650 Zuschauern pro Spiel, nicht pro Saison!

- www.vertical-kletterhallen.de/luxemburg/verz_luxemburg.htm

Die grosse Kletterwand in der Sporthalle findet hier Beachtung.

- www.basketstat.com/eurocups/2001_02/korac/korac0.htm

Ja und in der Sporthalle finden auch die Spiele des BBC Etzella statt. Referenzen zu unserem Basketverein finden sich auch zum Beispiel bei Bayer Leverkusen.

- www.leverkusen.com/bayer04/history/eurobila.html
- bei Sparta Prag: www.bcspartha.cz/aktuality_starsi.asp
- members.tripod.co.uk/BADMINTON/COMPETITIONS_AND_TOURNAMENTS.html

Auch in England findet sich etwas zum BC Fiederwäiss.

- www.massner.de/TVNellingen/fotoalben/lux_99/start_lux99.htm

Es lebe der Sport! Photos vom Badmintonturnier 1999!

- www.drei-a.ch/referenzen/referenzen-architektur/Ettelbruck.html

Ettelbrück im großen weltweiten Netz

Ein Schweizer Link führt zu einem Architektenbüro und dem Neubau der Klinik Saint-Louis.

- ibelgique.iframe.com/rails/pft79/pft7914.htm

Mit dem Zug fährt man zurück nach Hause. Hier finden Sie Photos vom Bahnhof.

- ivev8.ivev.bau.tu-bs.de/info/maschek/ebs/galerie/gal7.htm zeigt ein Photo des alten Stellwerks. Wer einen Zug auf Video haben will, kann ein Band bestellen bei.
- home.t-online.de/home/z-video/luxembg.htm
- www.eifelfuehrer.de/E/Ettelbrueck.html

Bietet touristische Infos an.

- www.surfer.ch/opendir/Top/Regional/Europe/Luxembourg/ Ein Schweizer Internetportal kennt uns auch.

Was die Schweizer können, können die Deutschen schon lange.

- www.internationalreview.com/196.htm

Zeigt Fotos vom Lycée technique. Weiteres zu dieser Schule gibt es auch bei der Universität Bielefeld.

- www.homes.uni-bielefeld.de/home/rrsch/bruecke/abschluss/ab_1_2.html
- www.djds.de/partner.htm

Eine Amberger Schule berichtet über ihre Ettelbrücker Partnerschule, das Lycée technique Pensionnat Sainte-Anne.

- www.agrar.hu-berlin.de/forschung/leonard2.htm

A propos Schule! Von Ettelbrück bis nach Berlin ist es im Web nur ein Katzensprung. Die Berliner Humboldt Universität belegt dies mit einem Eintrag über eine Konferenz im Jahre 2000 in der Ackerbauschule.

- www2.rz.hu-berlin.de/phil/kantkongress/16/dustdar.html

In Berlin referierte gar eine Ettelbrücker Einwohnerin über Immanuel Kant.

- www.bvet.admin.ch/ein-ausfuhr/d/verzeichnisse/export-betr_ausland/luxembourg.pdf

Wussten Sie: Das Ettelbrücker Schlachthaus darf auch Fleisch in die Schweiz exportieren.

- <http://www.skyscrapers.com/deutsch/worldmap/city/0.9/100746/>

Wussten Sie auch, dass das "Héichhaus" des HNP gar keins ist? Traurig aber wahr, in unserer Gemeinde gibt es kein Hochhaus!

- www.ww2tours.com/Patton%20Bro_2001.pdf

Patton und Ettelbrück: Eine flotte Berichterstattung über eine Reise von Veteranen im September 2002, deren Weg natürlich auch in unsere Gegend führte.

- www.museums.simonides.org/luxembourg/patton.html

Eine Beschreibung des Patton-Museums liest man in Dänemark;

in Frankreich bei:

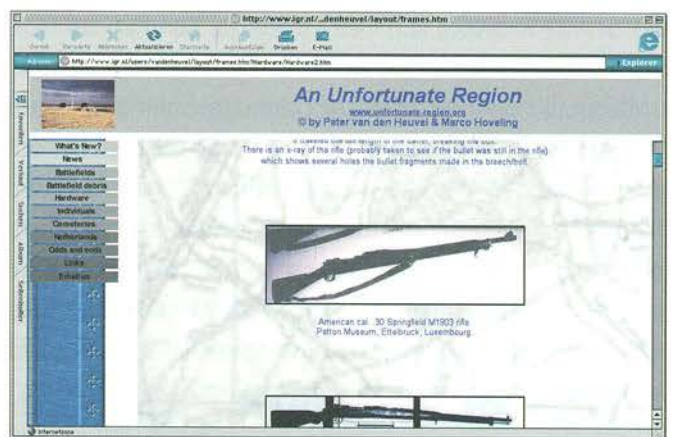
- ardenn44.free.fr/page18.html

sowie in Holland bei:

- www.nedcamp.com/paginas/l/la0031.htm
- www.inil.com/users/jimvgill/wwipages/letter8/pc181228.htm

Bei Google USA finden sich sage und schreibe fast 7400 Einträge zum Suchwort "Ettelbrück". 143 Seiten haben etwas zu den Suchwörtern Ettelbrück und World War zu melden. Hier findet man eine Postkarte, die ein Soldat im Dezember 1918 nach USA schickte. Erwähnt wird auch unser Patton-Museum bei:

- www.thetravelsite.com/Dests/DGeurope/Gluebourg/sights.html
- www.igr.nl/users/vandenheuvel/layout/frames.htm?Hardware/Hardware2.htm



- www.visiteurope.com/Luxembourg/Luxembourg.htm
- home.earthlink.net/~chymaera/voxel8/clients/alpventures/alpventures_web/ww2.htm

Hier wird übrigens behauptet, das Museum im benachbarten Diekirch wäre das größte seiner Art auf der Welt.

- www.150th.com/trips/europe2.htm

ein Photo des Patton-Denkmal

Der Platz fehlt um alle interessanten Links aufzulisten. Leichter und angenehmer ist es, einfach selber zu surfen.

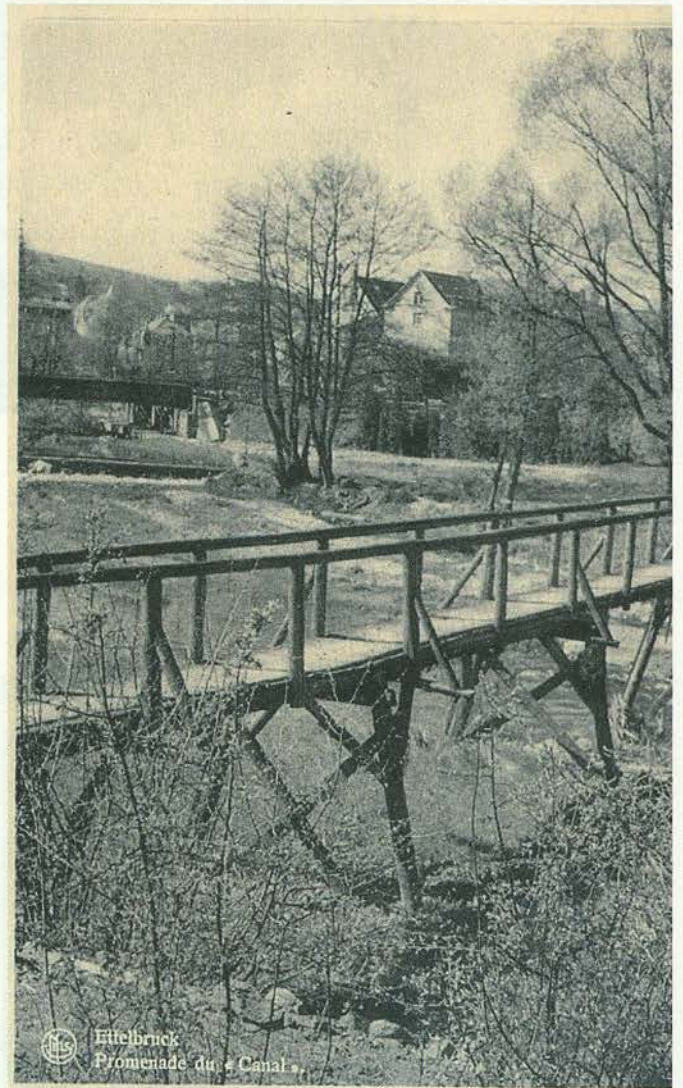
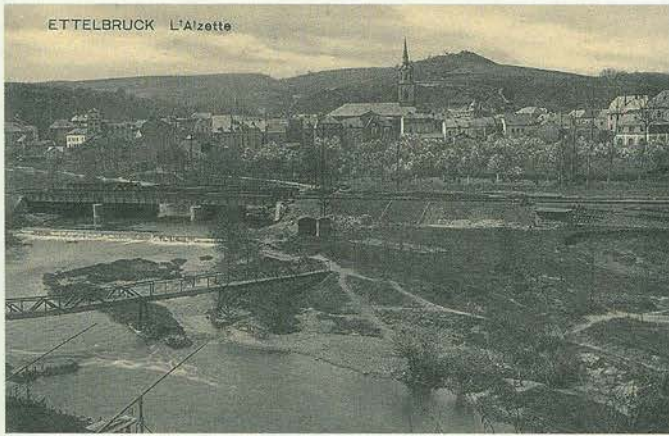
Hier eine interessante Aufgabe! Gibt es noch andere Ortschaften die Ettelbrück heißen? Sollte es gar Leute geben, die den Familiennamen Ettelbrück tragen? Warum nicht! Fündig wird man eventuell bei

- www.phonenumbers.net

Aber dazu mehr ein anderes Mal an dieser Stelle.

Marc Hirt

Pont de l'Alzette au fil du temps



ADMINISTRATION COMMUNALE DE LA VILLE D'ETTELBRUCK

L-9002 ETTTELBRUCK B.P. 116

HEURES D'OUVERTURE: 08.30 – 11.30 et 14.00 – 16.00 heures

Standard téléphonique: 81 91 81 – 1

Fax: 81 91 81 – 364 E-mail: commune@ettelbruck.lu Site Internet: www.ettelbruck.lu

Sélection directe: voir annuaire téléphonique

SERVICE DEPANNAGE en dehors des heures de bureau:

Electricité, Eau: 81 91 81 – 227

Canalisation, Voirie 021 234 364

A: ADMINISTRATION

1. Secrétariat communal

Maison communale



- relations avec le collègue échevinal et le conseil communal
- administration générale
- budget et compte administrative
- personnel communal
- règlements communaux
- taxes communales
- réglementation de la circulation
- propriétés communales
- transactions immobilières
- foire agricole
- festivités
- fiches de retenue d'impôts
- vignettes zone piétonne
- vignettes stationnement résidentiel

- autorisation de nuits blanches
- autorisation de loteries
- enseignes
- primes de construction et d'acquisition
- liste des notabilités
- enseignement primaire, préscolaire et précoce
- fichier des élèves
- dispense de fréquentation scolaire
- relations avec les sociétés
- réservation des locaux communaux
- liste des sociétés
- statuts des sociétés
- subsides

2. Recette communale

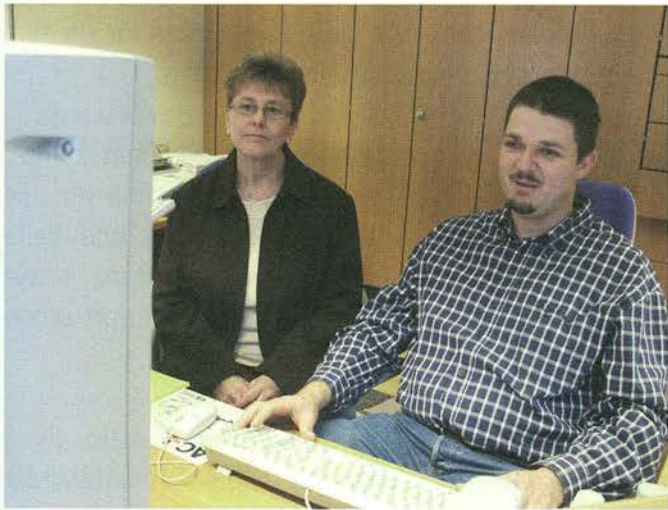
Hôtel de Ville

- paiement des factures
- recouvrement des créances
- compte de gestion
- impôt foncier
- taxes sur les chiens
- vente poubelles
- paiement des allocations de l'Office Social



3. Bureau de la population

Annexe Maison Communale



- déclarations d'arrivée et de départ
- passeports
- cartes d'identité
- certificats de résidence
- certificats de composition de ménage
- certificats de bonne vie et de mœurs
- listes électorales

4. Etat civil

Annexe Maison Communale

- naissances – décès – mariages – divorces
- reconnaissances – adoptions – légitimations
- nationalité – changement de nom
- cimetière



Elections Communales/Européennes

pour être électeur en tant étranger

Quelles sont les conditions? (*)

- être citoyen de l'Union européenne
- avoir 18 ans
- résider au Luxembourg depuis au moins 6 années (au cours des 7 dernières années)

Comment devenir électeur?

- se présenter à l'administration communale pour s'inscrire sur la liste électorale

Quels documents faut-il fournir?

- un ou plusieurs certificat(s) de résidence justifiant de 6 années de résidence au Grand-Duché sur les 7 dernières années (les certificats sont généralement fournis gratuitement par la commune)

- un document d'identité en cours de validité (carte d'identité, passeport, carte de séjour)

- vous aurez également à compléter un formulaire pré-imprimé mis à votre disposition (il s'agit d'une déclaration formelle qui précise votre nationalité, votre adresse et que vous n'êtes pas déchu de votre droit de vote dans votre pays d'origine)

Quand s'inscrire sur la liste électorale?

- tout de suite et à tout moment de l'année

!!! Attention aux délais !!!

Dernier délai pour les élections européennes de juin 2004: **28 février 2003**

Dernier délai pour les élections communales d'octobre 2005: **31 mars 2004**

(*) certaines conditions peuvent être allégées suite à un projet de loi

Jüdische Bevölkerung in Ettelbrück

Zum Gedenken an eine einst blühende
Religionsgemeinschaft
Will DONDELINGER Arthur MULLER

Schicksal dreier ehemaligen Familien

TEIL VII

FAMILIE OSSOWSKI

Der am 15. März 1889 in Strachovka/Polen geborene Joseph Ossowski befand sich seit 1915 in einem Lager für Kriegsgefangene. Nach dem Rückzug der deutschen Truppen ließ er sich am 23. November 1918 als Schuster in Ettelbrück nieder. Im Jahre 1920 erwarb er in der Bastnacherstraße das neben der damaligen Gastwirtschaft der Geschwister Melsen gelegene Wohnhaus. In dem betreffenden Haus befindet sich heute das Spielwarengeschäft Terrens-Dumong. Am 25. April 1922 heiratete er dann in Ettelbrück die in Metz wohnhafte Rosa Bernstein. Kurz vorher, am 19. März 1921, waren seine aus Polen ausgewanderten Eltern mit 2 Kindern und fünf Enkelkindern ebenfalls in Ettelbrück sesshaft geworden. Die Großeltern Mordka Vela Ossowski (60 Jahre) und Sarah Sonja Kuper (69 Jahre) bezogen während ihres Ettelbrücker Aufenthaltes eine Rente ihres in der amerikanischen

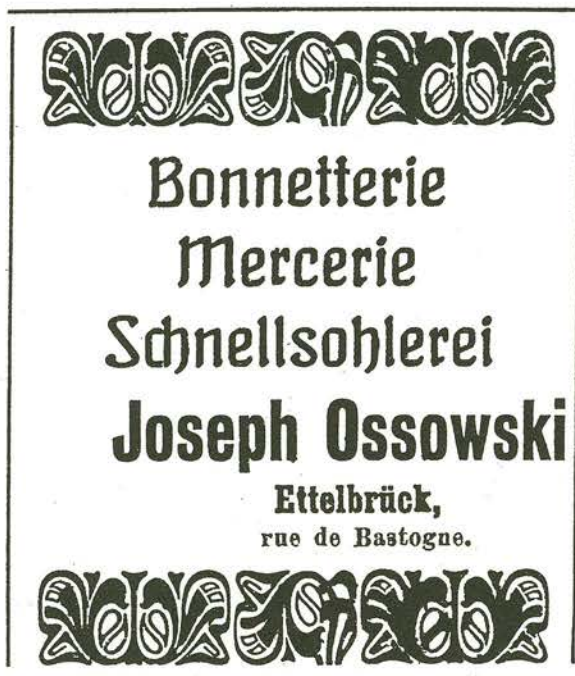
Armee gefallenen Sohnes Harry Ossowski. Dieser liegt auf dem Militärfriedhof von Romagne-sous-Montfaucon im Département Meuse beerdigt (Grab 11, Block E, Reihe 13). Da die Familie in ärmlichen Verhältnissen lebte, war diese Kriegsrente für sie eine unentbehrliche, finanzielle Unterstützung.

Im Jahr 1924 wanderten die Großeltern mit 2 ihrer Kindern und 5 Enkelkindern nach Palestina aus. Es waren dies: Aaron Arja Ossowski, ledig und Bella Ossowski mit Ehemann David Blumenkranz sowie deren fünf Kinder. Der Großvater verstarb dort schon im Jahre 1925.

Sohn Joseph Ossowski und seine Gattin Rosa Bernstein dagegen blieben in Ettelbrück. Während der Vater als selbständiger Schuster arbeitete, bot die Mutter als Marktfrau auf den Monatsmärkten des Landes ihre Kurzwaren feil. So vermochte die Familie, die inzwischen 4 Kinder zu ernähren hatte, unter schwierigen Verhältnissen ihren Lebensunterhalt zu bestreiten. Doch sollte ihr unermessliches Unheil widerfahren. Am 1. August 1939, dem Tag des Kriegsausbruches, starb der Vater auf einer Geschäftsreise in Brüssel im Alter von 51 Jahren. Zu allem Übel verunglückte am folgenden 18. September die leidgeprüfte Witwe in der Nähe von Weiswampach auf der Fahrt zum Jahrmarkt nach Ulflingen. Sie hatte auf dem Fahrersitz ihres Lieferwagens, der einen Straßenbaum gestreift hatte, Platz genommen. Beim Unfall hatte sie mehrere schwere Verletzungen erlitten und musste in die Ettelbrücker Klinik Dr. Charles Marx eingeliefert werden. Noch waren die Wunden nicht ausgeheilt, als ab Mai 1940 nach dem Überfall der Wehrmacht, die Nazis zur Verfolgung der Juden in Luxemburg aufriefen.

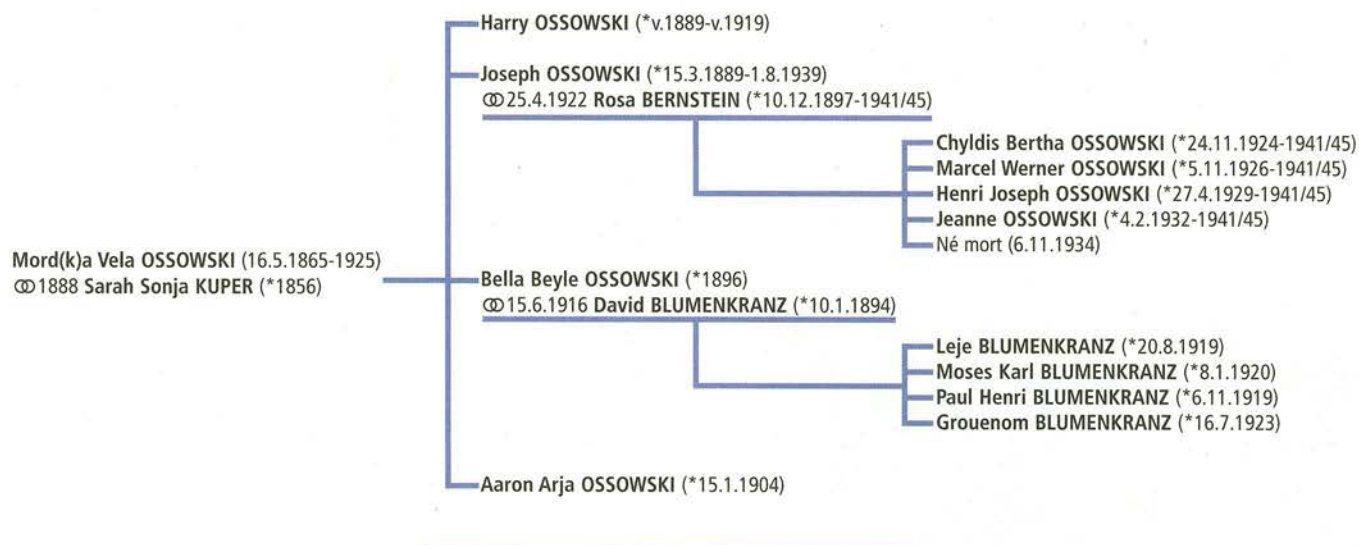
Am 16. Oktober 1941 wurde die schwergeprüfte Witwe mit ihren 4 unmündigen Kindern, Berta, Marcel, Henri und Jeannette verhaftet. Über Fünfbrunnen, Litzmannstadt bzw. Theresienstadt wurden sie nach Auschwitz verschleppt, wo sie in den Gaskammern des Vernichtungslagers umkamen.

Ein ähnliches Schicksal erlitt die in der Warkerstraße wohnende Familie des Schneidermeisters Kalman Miotelka, die mit ihren 3 Kindern Feiga, Hersch und Jacob denselben Leidensweg antreten mussten.



Bonnetterie
Mercerie
Schnellsohlerei
Joseph Ossowski
Ettelbrück,
rue de Bastogne.

Jüdische Bevölkerung in Ettelbrück



FAMILIE PRANGEL

Im Jahre 1991 erhielt die Ettelbrücker Gemeindeverwaltung einen von Jacques Prangel aus Rio de Janeiro abgeschickten Brief, in dem der Schreiber die Gemeinde bat ihm zur Kontaktaufnahme mit ehemaligen Klassenkameraden behilflich zu sein.

Tatsächlich konnte in den in der Primärschule aufbewahrten Registern eine Eintragung entdeckt werden, welche darauf hinwies, dass ein gewisser Jacques Prangel, jüngster Sohn des Judenlehrers Abraham Prangel, im Jahre 1937 mit seinen Eltern und zwei Brüdern nach Rio de Janeiro ausgewandert war.

Am 11. November 1991 erfolgte auf ein englisch verfasstes Antwortschreiben eines Schulkameraden ein von seiner Tochter und in seinem Namen geschriebener Brief. Jacques selbst ist nur noch der portugiesischen und teilweise der deutschen Sprache mächtig. Über seine Familie lässt er mitteilen:

"Unfortunately my parents and my two brothers have already died. I got married in 1946. I have one son called Henrique. He is 43 years old and he's a doctor. He works in two hospitals of the Gouvernement. I have also a daughter. Her name is Tania. She is 38 years old. She's an english teacher and she's also a public fonctionary. She works at the Law Court. I am journalist and worked at Newspapers in Rio de Jameiro as a police reporter till 1983. I am 67 years old and I'm retired.



Familie Prangel - Ankunft in Ettelbruck, 1924
 Der kurze Zeit vorher in Antwerpen geborene Sohn Jacob fehlt auf dem Bild.

My wife's name is Rachel and I have two grand sons: Henrique Jr, 13 years old, and Marcos, 11 years old. My daughter is single."

In einem weiteren Schreiben erwähnt er den Etzella Football Club mit den Worten: "It is my favorite club since I was a boy. I liked to go and watch Etzella playing its clever football wherever and whenever they played. I watched all the football matches in Ettelbruck and also in Diekirch.

Until today I remember when I liked going for nice walkings on the moutains of "Haardt" and of the "Nuck". I also remember the forest of the "Buchen". The real truth is that I will never forget my childhood in Ettelbruck among my friends and the people from the city. I even dream sometimes with Ettelbruck."

Er endete seinen Brief mit den Worten:

"Best wishes to you all. I hope to receive other letters.

Jüdische Bevölkerung in Ettelbrück

Best wishes to the Mayor who was so fine with me. I wish all my friends and to Ettelbruck people a good health and happiness." My dear Ettelbruck".

Diese bewegenden Worte, nach über 50 Jahren Trennung, die zugleich aus einem tiefen Gefühl der Sehnsucht und der Verbundenheit mit seiner ehemali-



Foto 1937
Abraham Prangel - Rabiner Kantor, Professor von der jüdischen Gemeinschaft der Stadt
Ettelbrück 1924 bis 1936 - Rosa Prangel, Max Prangel, Bernard Prangel, Jacques Prangel.
Letztes Bild vor der Abfahrt nach Brasilien - 2.3.1937

gen Heimatgemeinde und deren Bewohner geschrieben wurden, zeugen von einer sorglos und glücklich empfundenen Jugendzeit.

Jacques Prangels Vater war Pole und wohnte mit seiner aus Lubin stammenden Ehefrau Rachel Unger in Chodeci, Bezirk Wloclaweck. Von ihren uns bekannten 5 Kindern ließen drei sich in der ersten Hälfte des 20. Jahrhunderts in Ettelbrück nieder. Dies waren Liba Prangel mit ihrem Ehemann Sulin Zahlekowski, Gitla Prangel sowie Abraham Prangel mit seiner Ehefrau Rosa Steinkretzer, die Eltern von Jacques.

Abraham Prangel übte sein Lehramt zuerst in Wloclaweck aus, wohnte 5 Jahre lang in Pinne und zog schließlich für 3 Jahre nach Friedrichstadt. Im Jahre 1923 übernahm er für zehn Monate ein Lehramt in Antwerpen. Am 26. November 1924 ließ er sich in Ettelbrück nieder und hatte bis zu seiner Auswanderung nach Brasilien am 2. März 1937 dort das Amt des israelitischen Lehrers inne. Er wohnte in

der Warkerstraße im Oberstock der jüdischen Schule direkt neben der Synagoge.

Die drei Brüder Max, Bernard und Jacques besuchten die Ettelbrücker Primärschule. Nach Absolvierung derselben begann der älteste Sohn Max eine Lehre bei Coiffeurmeister Michel Assel in Ettelbrück. Ab 1934 bis zur Abreise der gesamten Familie nach Brasilien arbeitete er in Esch/Alzette. Mit der Auswanderung brachen alle Kontakte zur Familie Prangel ab, welche dann durch das schon erwähnte Schreiben von Jacques Prangel im Jahre 1991 wieder aufgenommen werden konnten.

Im weiteren Verlauf erschienen 11 in Deutsch verfasste Briefe. Seit September 1994 ist die Verbindung allerdings wieder abgebrochen. In seinem letzten Brief vom 24. September schreibt er u. a. in seinem etwas sonderbaren Deutsch:

"Mit meinen Augen habe ich wieder Probleme. Nach der Operation ist es nicht so gut, ich sehe so wie 60% das linke Auge. Das rechte Auge sehe ich sehr wenig und ich habe noch nicht beschlossen die zweite Operation. Mit mir bin ich sehr traurig. Ich habe alle meine Sparsamkeit in einer private Sparkasse zu haben grosse Nutzen und alles verloren. Die Compagnie plötzlich hat sich verschlossen und keiner weis nicht mehr. Tausender Menschen haben alles verloren. Dann mus ich wieder anfangen. So ist das Leben hier in Rio,

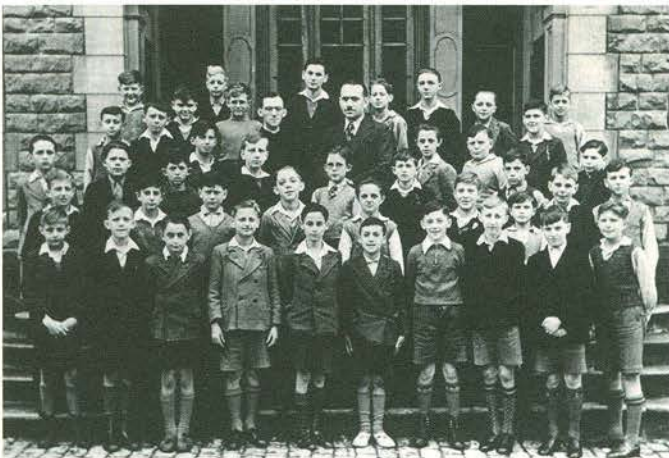
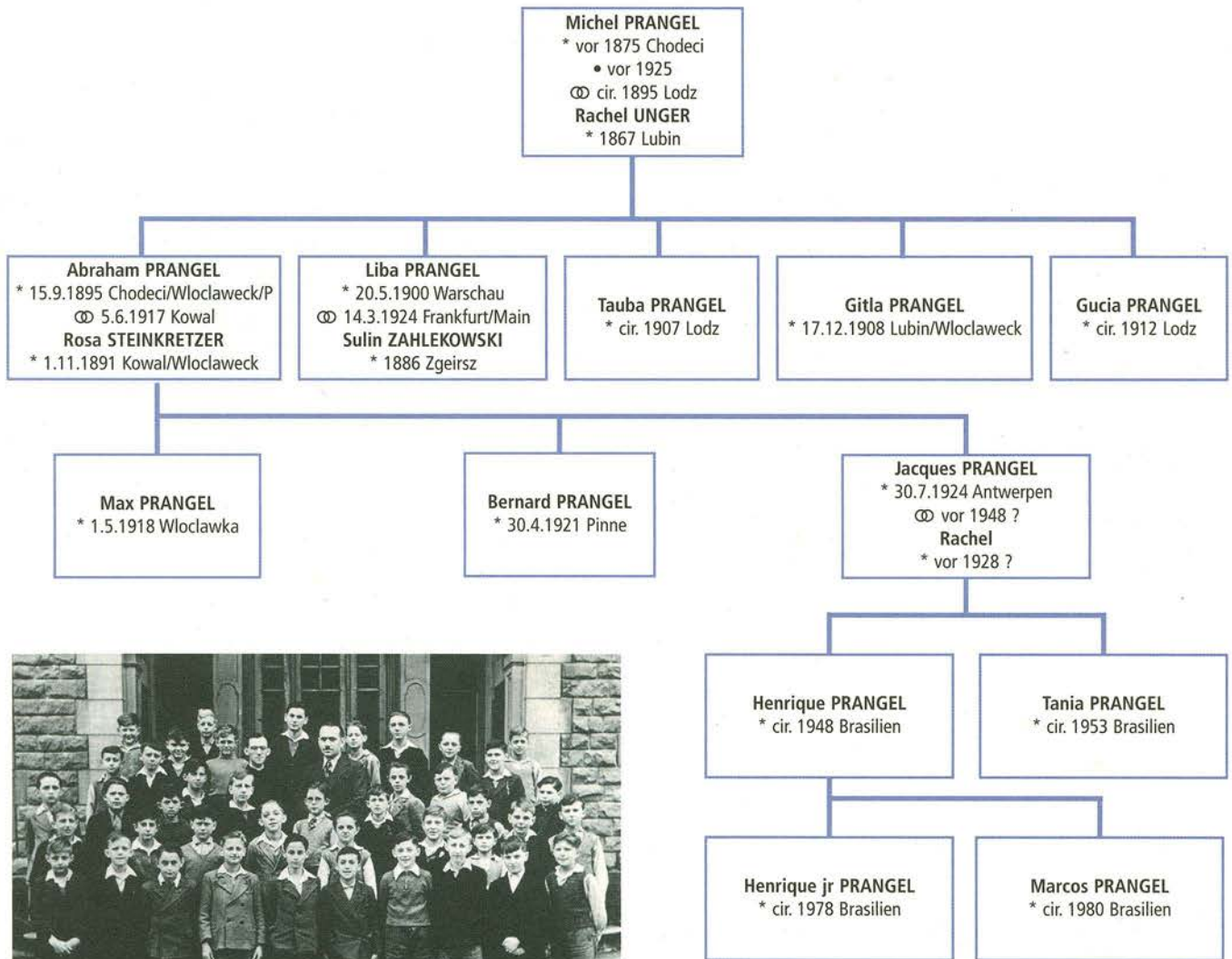


Familie Prangel in Brasilien
Ehefrau Rachel, Jacques, Henrique - Enkelsohn, Tania - Tochter, Marcos - Enkelsohn

eine große Stadt. Ich grüße den Herrn Bürgermeister Ed Juncker, meine Schulkameraden und alle meine Freunde der lieben Stadt Ettelbrück."

Der damalige Bürgermeister Edouard Juncker hatte

Jüdische Bevölkerung in Ettelbrück



Schulklasse 1935/1936, Lehrer Eugène Simon, (5. + 6. Schuljahr)
Jacques Prangel - 2. Reihe zweiter von links
Auf dem Foto ebenfalls erkennbar:
Ernest Deutsch - 1. Reihe fünfter von links
Manfred Gorge - 1. Reihe sechster von links

sich vorgenommen der Familie Prangel das Werk von Professor Jos Flies "Ettelbrück, die Geschichte einer Landschaft" zu schenken. Die Zustellung des voluminösen Buches wurde möglich, als vier Freunde aus Ettelbrück: Bellwald François, Hoss Ady, Michels Mike und Ries Eugène im März 1992 eine Reise nach Rio de Janeiro unternahmen und sich mit Jacques Prangel und seiner Tochter Tania trafen. Es war eine ergreifende Begegnung, während der Jacques mehrmals betonte: "Für mich ist Ettelbrück schöner als die Copacabana".

Trotz Einladung seiner Freunde und Klassenkameraden bedauerte er, wegen seines Gesundheitszustandes, auf ärztlichen Rat hin nicht mehr nach seiner Heimatstadt reisen zu können.



Jüdische Bevölkerung in Ettelbrück

FAMILIE KANN

Die Familie Jacques Kann - Suzanne Bermann stammt aus Dörrebach/Strombach in Deutschland. Ihr Sohn Bernard Kann, geboren im Jahre am 27. November 1852, hatte sich schon vor 1881 in Ettelbrück niedergelassen und war allseits als zielstrebigem Geschäftsmann und Pferdehändler bekannt. Am 16. Dezember 1879 hatte er die aus Wawern stammende Marianne Mayer geheiratet. Die Familie die zeitweise in der Warkerstrasse, in der Karrengasse oder Gasgeschgasse wohnte, zählte 6 Kinder:

1. Jacques Kann * 22.3.1881
2. Félix Kann * 17.11.1882
3. Adolphe Kann * 30.3.1885
4. Sophie Kann * 17.11.1888
5. Benjamin Kann * 28.9.1891
6. Moses Kann * 30.1.1896

Kaufhaus Kann-Mayer
Inh. Jacques Kann
Ettelbrück, Platz Salentyng
— Telephon 72 —

Größtes Lager am Platze

Manufakturwaren
Kleiderstoffe
Seidenstoffe
Herrenstoffe
Leinen in allen Breiten
Herren-, Damen- und Kinder-Confection

Schuhwaren in größter Auswahl
Herren-Anzüge nach Maß

Prix fixe

1921

• Zusammen mit seinem Vater gründete Sohn Jacques Kann kurz nach 1900 das bekannte Modehaus Kann-Mayer in der Ettelbrücker Großstraße. Gemeinsam mit seiner aus Esch/Alzette stammenden Gemahlin Mathilde Wolf, brachte er nach dem Tode seiner Eltern das neu gegründete Geschäftshaus zur vollen Blüte.

• Félix Kann, ausschließlich im Pferdehandel tätig, rettete sich am 15. Oktober 1941 mit Ehefrau Elsa Frank und Tochter Edith/Selma vor dem Zugriff der Deutschen durch Flucht nach den USA.

• Adolphe Kahn, unverheiratet und Pferdehändler von Beruf, war bekannt wegen seiner unzähligen Geschäftsreisen in alle Welt, besonders nach Amerika. Im Jahre 1935 verließ er seine Heimatstadt Ettelbrück und ließ sich in Weimerskirch nieder. Dort wurde er am 23. April 1942 von den Deutschen verhaftet, nach Izbica verschleppt und gilt seither als verschollen.

• Seine Schwester Sophie wurde ebenfalls am 23. April 1942 nach Izbica deportiert. Ihr Gatte Sigmund Mayer war kurz vorher in Ettelbrück verstorben.

• Benjamin Kann verzog im März 1931 von Ettelbrück nach Koenigsmacher bzw. Châtillon. Er wurde am 11. November 1942 von Drancy/F aus zusammen mit seiner Tochter Margot oder Marianne nach Auschwitz gebracht. Beide wurden Opfer des Naziterrors. Über das Schicksal der Ehefrau Erna Israel konnte bis jetzt nichts in Erfahrung gebracht werden.

• Moses Kann verstarb als Jungkind am 20. Februar 1896 in Ettelbrück.

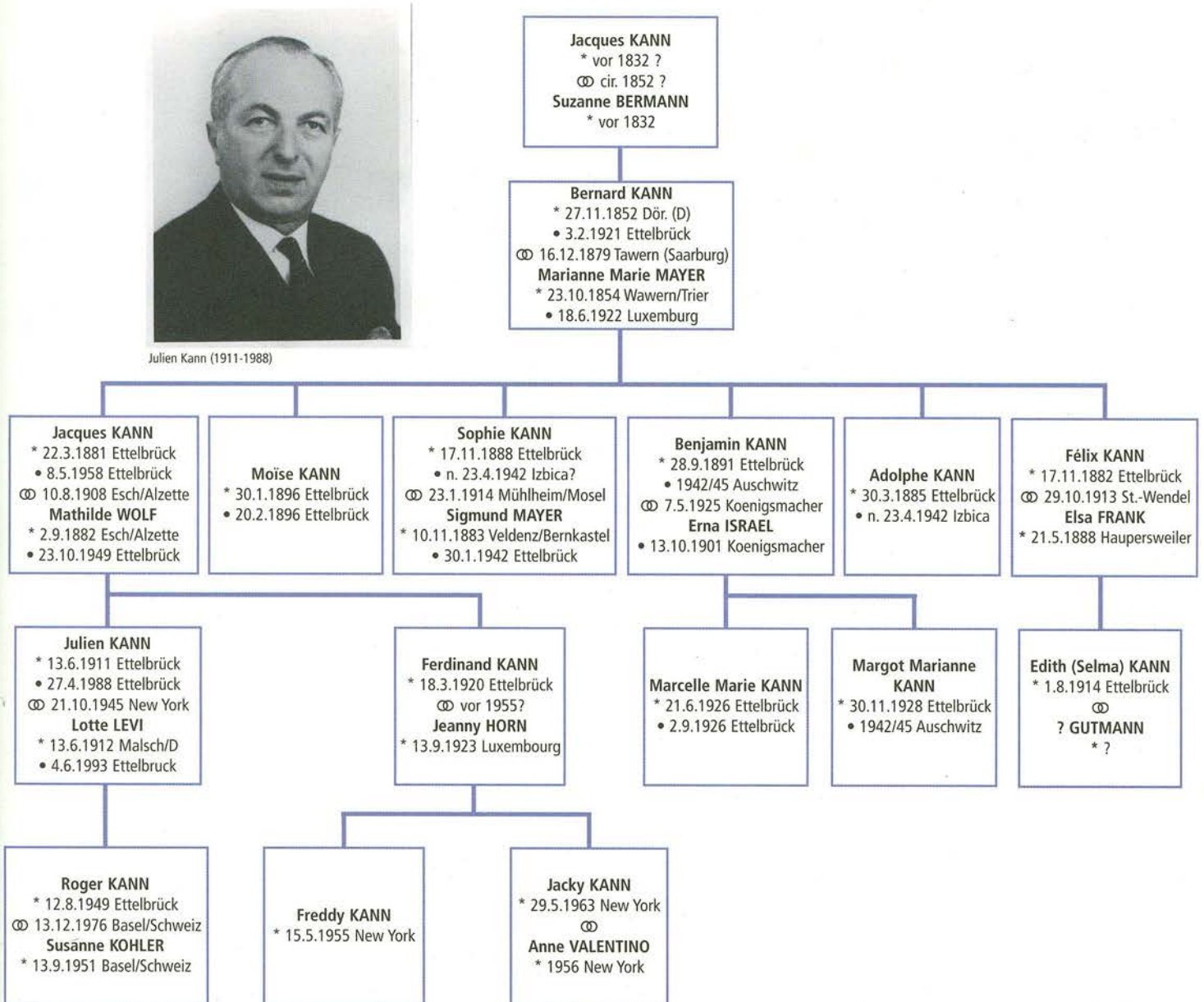
In direkter Nähe des Kleidergeschäftes Arthur Wolff und des Schuhladens Joseph Cahen bot das besonders durch seine Bleyle-Produkte bestbekannte Modegeschäft Kann-Mayer seine Waren an und blieb in Ettelbrück bis zu Kriegbeginn eines der führenden Geschäfte dieser Branche.

Als die Familie, welche sich nach abenteuerlicher Flucht nach den Vereinigten Staaten retten konnte, nach dem Krieg zurückkehrte, blieb Sohn Ferdinand in den USA und betätigte sich in New York (Long Island)

Jüdische Bevölkerung in Ettelbrück



Julien Kann (1911-1988)



Juli 1945: Das zerstörte Geschäftshaus KANN-MAYER

als Arzt. Jacques Kann übernahm bis zu seinem Tode am 8. Mai 1958 das Amt des Vorstehers in der jüdischen Nachkriegsgemeinde, welche zu dieser Zeit nur noch aus 9 Familien bestand. Das Geschäftshaus in Ettelbrück war während der Ardennenoffensive zur Ruine abgebrannt. Sein Sohn Julien übernahm das Geschäft in der Großstraße. Mit viel Mut und Unternehmergeist konnte er mit seiner Gattin, die er als Flüchtling aus Bruchsal (Deutschland) in New York geheiratet hatte, sein neuerbautes Geschäft zu einem der im Norden führenden Mode-

Jüdische Bevölkerung in Ettelbrück



Roger KANN 1.v.l. inmitten seiner Spielkameraden: Marc Engeldinger, Claude Klein und Nico Beckerich
Foto: Coll. Nico Beckerich

häuser für Damen ausbauen. Mit großem Interesse betätigte er sich am Ettelbrücker Gemeinwesen. So war er lange Jahre hindurch ein führendes Mitglied der "Union Commerciale et Artisanale". Während 40 Jahren setzte er sich als Vorstandsmitglied und Vizepräsident für das Wohlergehen und den Jugendaufbau des FC Etzella ein. Im Verwaltungsrat der 1963 neu errichteten Clinique Saint-Louis war er bis zu seinem Tod im Jahre 1988 ein uneigennütziges und geachtetes Mitglied.

Sein einziger Sohn Roger, der als Arzt in Basel tätig ist, besteht darauf nach dem Tode seiner Mutter im Jahre 1993, seine freundschaftlichen Bande mit der Stadt Ettelbrück durch die Aufrechterhaltung einer Mietwohnung in seiner Heimatstadt zu bekunden.

Philippe Levy, der seit 1972 schon das Kleidergeschäft Arthur Wolff leitete, übernahm nach dem Geschäftsrücktritt von Julien Kann im Jahre 1983 ebenfalls dessen bestbekanntes Modehaus. Nachdem er 1995 dasselbe aufgegeben hatte -es wurde einer anderen Fachrichtung zugeführt- betrieb er bis Juli 1997 im traditionsreichen Kleiderhaus Arthur Wolff ein



Roger Kann: Barmitswa 18.8.1962

attraktives und erfolgreiches Geschäft. In unmittelbarer Nähe seines Hauptgeschäftes führte er außer der "Bourse aux Tissus" ab 1974, ebenfalls ab 1976 das Schuhgeschäft "Chausserie" sowie seit 1982 für kürzere Zeit den Confiserie-Laden "Leonidas".

10 Jahre lang war Philippe Levy Präsident des Geschäftsverbandes und verteidigte die Interessen der Ettelbrücker Geschäftswelt. Er starb am 14. Mai 1999. Die aus dem nahen Lothringen stammende Familie Levy war die letzte in Ettelbrück lebende jüdische Familie.

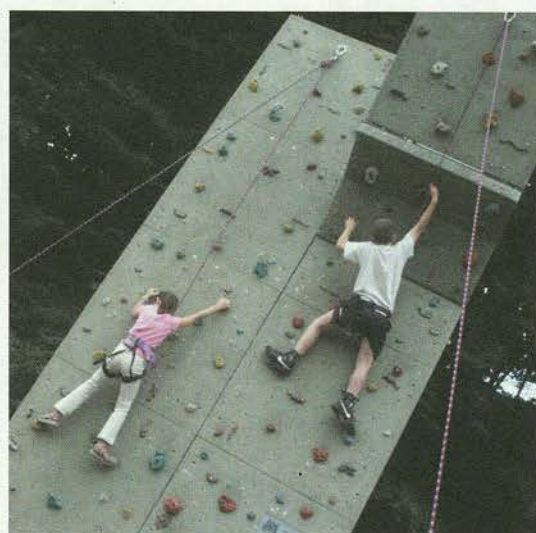


Union Commerciale et Artisanale, Ettelbruck (Comité Déc. 1979) mit Präsident Philippe Levy (erster von links).

1. Reihe: Mme M.-L. Scharlé, Paul Diederich, Marcel Schroeder

2. Reihe: Philippe Levy, Léon Scholl, Jean Terrens, Gilbert Desorbay, Rob. Demuth, Jim Majeres

Abenteuerspielplatz Warken 2002



Einen großen Erfolg konnten die diesjährigen Ferienaktivitäten. Auf Initiative der Schulkommission und der Kommission „des relations humaines“ basierten zum zweiten Mal auf der Erlebnispädagogik. Einige 220 Kinder der Vor- und Primärschule im Alter zwischen 4 bis 12 Jahren waren begeistert vom Abenteuerspielplatz in Warken, nahe der „Schoofsbreck“. Kreativität war in den zahlreichen Ateliers gefragt. Während 14 Tagen konnten sich die Teilnehmer nach Lust und Laune amüsieren. Hüttenbau im nahegelegenen Wald, Flusskrebbsfang in der Wark, Überqueren des Baches mittels einer „Affenbrücke“, Meistern einer Höhe von 6 Metern an der Kletterwand, Herstellen eines Pizzaofens waren nur einige Höhepunkte. Eine „Porte ouverte“ mit Modenschau sowie ein Themenabend unter dem Motto „Afrika“ rundeten das Ganze ab. Die Begeisterung der Teilnehmer spiegelt sich bestens in den rund 1000 Fotos, zu sehen auf der Internetseite www.ettelbruck.lu wieder. Nächstes Jahr finden die Ferienaktivitäten vom 28. Juli bis 8. August statt.



Ils nous ont quittés en 2001



WIRTZ-PAULY Léonie	01.01.2001	55 ans	AGNES Henri	25.05.2001	87 ans
HUSINGER-LUCAS Joséphine	08.01.2001	86 ans	HEMMERING-BETZ Marie-Hélène	02.06.2001	80 ans
KEMP Paul	14.01.2001	70 ans	BÜCHLER Mathias	02.06.2001	73 ans
STAUDT-BURGARD Anne Marie	24.01.2001	69 ans	GRATZ Marguerite	08.06.2001	69 ans
MEYRATH-KLEIN Elise	25.01.2001	86 ans	SIMON-WAGENER Edmée	16.06.2001	61 ans
SCHANK Roger	01.02.2001	69 ans	HELLINGHAUSEN Aloyse	18.06.2001	63 ans
KIMMES-NILLES Fernande	03.02.2001	67 ans	GASTE Jeannette	21.06.2001	60 ans
SCHROEDER-LANNERS Alice	04.02.2001	89 ans	DELL Jean	22.06.2001	69 ans
SADLO Patrick	04.02.2001	49 ans	DOS SANTOS-MARTINS		
GILLEN-HEINTZEN Elise	06.02.2001	96 ans	DA ROCHA Eunice	23.06.2001	31 ans
ARENDT Aloyse	07.02.2001	84 ans	SALENTINY-RIES Catherine	24.06.2001	77 ans
PELTZER-FELTEN Léonie	12.02.2001	89 ans	RIES Roland	09.07.2001	38 ans
MENTIL Arnaldo	13.02.2001	68 ans	BEMTGEN Joseph	23.07.2001	77 ans
CAMES-FABER Hildegard	18.02.2001	74 ans	DENTZER-BRAUN Netty	02.08.2001	76 ans
GRETHEN-HEINERICY Joséphine	12.03.2001	84 ans	SIMON-ROTH Léonie	03.08.2001	78 ans
BRÜCK Pierre	19.03.2001	75 ans	SCHMITZ Henri	05.08.2001	61 ans
BOTH Nicolas	29.03.2001	75 ans	WEYDERT Nelly	08.08.2001	74 ans
KORGER Erich	09.04.2001	79 ans	ELS-HOFFMANN Justine	19.08.2001	81 ans
PELLER-THEIS Laure	17.04.2001	64 ans	NILLES Pierre	26.08.2001	76 ans
LANNERS-MAJERUS Christiane	28.04.2001	81 ans	THILL-DELCHAMBRE Danielle	27.08.2001	43 ans
HECK Nicolas	02.05.2001	70 ans	DAHM Jean	08.09.2001	74 ans
SCHREINER Léon	22.05.2001	71 ans	RIWERS Léon	13.09.2001	85 ans
			HIPPERTCHEN François	15.09.2001	73 ans
			WEISSBECKER Heinrich	16.09.2001	62 ans
			THEIN Jean	04.10.2001	81 ans
			BEBING-PETERS Rose-Marie	07.10.2001	38 ans
			BRÜCHER-MÜHLEN Lisa	21.10.2001	84 ans
			INDORF Susanne	03.11.2001	92 ans
			CORRING-MERTZ Lucienne	07.11.2001	81 ans
			REILES Joseph	07.11.2001	92 ans
			LUDIVIG Dominique	17.11.2001	64 ans
			DONVEN Nicolas	19.11.2001	74 ans
			MEIS-FEDERSPIEL Berthe-Josephine	23.11.2001	81 ans
			BUCHLER-SPARTZ Marcelle	25.11.2001	84 ans
			ZIMMER-WAGENER Marie-Louise	26.11.2001	86 ans
			AREND Anne	11.12.2001	92 ans
			BAUDY André	21.12.2001	5 jours
			CLEMENT Henri	23.12.2001	82 ans
			BRUCK-STEMPEL Lily	29.12.2001	90 ans

Rédaction: Nico Beckerich, Will Dondelinger, Pierrot Feltgen, Claude Halsdorf, Marc Hirt,
Arthur Muller, Jean-Marie Oberlinkels, Jean-Paul Schaaf, Alphonse Schmit,
Marthy Thull

Layout: Agence de publicité LEZARTS

Photo couverture: "Philharmonische Gesellschaft" beim Echternacher Concours vom 6. August 1893



Editeur responsable:
**Administration Communale
de la Ville d'Ettelbruck**
B.P. 116
L-9002 Ettelbruck

Tél.: 81 91 81-1

