

# de Reider

Informationsblad vun der Gemeng Ettelbréck





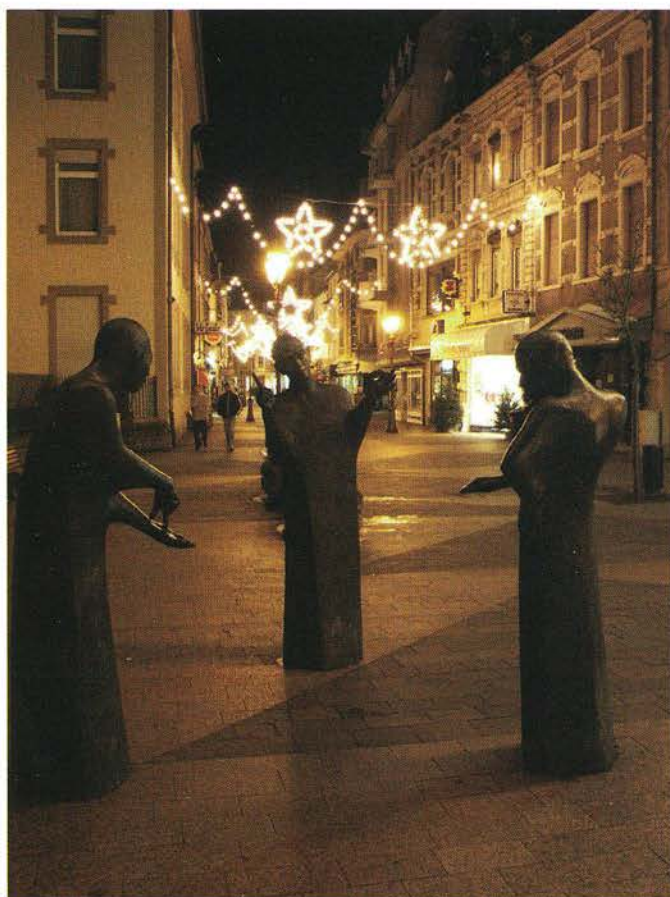
# de Reider

Informationsblad vun der Gemeng Ettelbréck



## An dëser Editioun

Virwuert	2
Délibérations du Conseil Communal	3
Ovation Pierre Kraus	18
Musée Patton - Visite gratuite	25
Personnel enseignant 2003/2004	28
Organisation scolaire 2003/2004	30
Inauguration de l'Hôpital Saint Louis	31
Musek - Konscht - Danzatelieren (MKD Atelieren)	32
Abenteuerspillplaz 2003	33
Straßen und ihre Namensgeber	34
80 Joer Ettelbrecker Scouten: E laangen Daag	35
Sportifs et dirigeants méritants 2003/2003	38
Ronderëm den Hinnchen	40
Die Nuck und ihr Hinnchen	41
Vun Hinger, Hunnen an dem Ettelbrécker Hinnchen	47
Ronderëm den Hinnchen	48
Ettelbrück in alten Ansichtskarten	49



Photos: Pierrot Feltgen

Chers concitoyens,

**E**n date du 25 octobre 2003 a eu lieu l'inauguration officielle du nouvel Hôpital St Louis, en présence de S.A.R. le Grand-Duc Henri.

Depuis le 9 novembre cette nouvelle infrastructure hospitalière est entrée en fonction. Par mesure de précaution l'activité médicale fut réduite à un strict minimum avant le déménagement pour reprendre petit à petit au courant du mois de novembre.

Un énorme défi a été relevé par la commission administrative et la direction. Pendant cinq années ils ont dirigé et accompagné le projet de construction le plus onéreux et le plus vaste dans l'histoire de notre Ville. Le résultat, un bâtiment moderne, fonctionnel, parfaitement équipé et en surplus agréablement aménagé, fait honneur à ceux qui l'ont conçu.

Le collègue échevinal et le conseil communal les remercient au même titre que l'ensemble des médecins et tout le personnel pour leur conscience professionnelle, leur engagement et leur souci pour cette réalisation au service des patients.

Lorsqu'en date du 23 novembre 1963, il y a donc 40 ans, la clinique St Louis fut inaugurée avenue Salentiny, on se félicitait de pouvoir enfin offrir à la population du Nord du pays une infrastructure hospitalière similaire à celle du Centre et du Sud. La même vocation revient au nouvel Hôpital. En application du plan hospitalier, l'Hôpital St Louis, en tant qu'hôpital général, dispose de l'ensemble des services hospitaliers pour desservir, ensemble avec la Clinique St Joseph de Wiltz – hôpital de proximité avec ses services de base –, le Nord du Grand-Duché.

103 médecins sont agréés à l'Hôpital St Louis, 650 membres du personnel oeuvrent pour servir les patients dans 275 lits ainsi que 12 lits de l'hôpital de jour.

Pour compléter le tableau il faut ajouter les membres bénévoles de la protection civile qui assurent discrètement et efficacement le service d'urgence des ambulances. Avec l'abandon de l'ancien bâtiment de la clinique, ce service fonctionnera au départ du centre d'intervention local des sapeurs pompiers.

Reste à consolider le secours par hélicoptère. La construction du hangar prévu pour les besoins du LAR poursuit son cours, devenant indispensable pour maintenir la présence du deuxième engin au Nord du pays.

Nous tenons à remercier la population locale pour sa patience pendant la longue phase du chantier, et pour sa tolérance à l'égard des effets secondaires en termes de trafic, stationnement et bruit liés à l'activité de cet Hôpital.

Le collège échevinal

Jean-Paul Schaaf, bourgmestre  
Claude Halsdorf, échevin  
Marcel Burg, échevin

## • Séance du 1er avril 2003

Présents: Kraus, Halsdorf, Burg, Feypel-Diederich, Gengler, Arendt, Schaaf, Muller-Posing, Wilhelm-Petry, Feith-Juncker, Thull, Gutenkauf. Absent et excusé: Ries

### 1 — Informations actuelles par le collège échevinal

#### 2 — Devis divers

■ Approbation, sous réserve de la prise en charge des dépenses en question par l'Etat (80%) et l'UCM (20%), des sixième (27.140.- EUR), septième (249.576,38 EUR) et huitième (180.798,97 EUR) projets complémentaires relatifs à la nouvelle clinique et présentés par la commission administrative

11 oui, refus de participer au vote de Mme Thull

■ Approbation de la décision de la commission administrative de la Clinique Saint-Louis relative au vote d'un crédit spécial de 500.000.- EUR dans l'intérêt de la construction d'un parking provisoire dans les alentours immédiats de l'actuelle clinique Saint-Louis

12 oui

■ Approbation d'un 2e devis supplémentaire de 18.468,72 EUR relatif à la création d'une infrastructure de collecte, de régularisation et d'évacuation d'eaux pluviales au lieu-dit "um Lopert" à Ettelbruck

12 oui



### 3 — Approbation définitive d'un projet d'aménagement particulier (PAP)

■ Approbation définitive d'un projet de modification d'un projet d'aménagement particulier concernant des fonds sis à Ettelbruck au lieu-dit "a Stackels" sous condition que les conditions fixées soient observées. Par ailleurs la partie

graphique du projet de modification aura un caractère réglementaire, ceci afin de garantir des interfaces salubres avec les constructions voisines

12 oui

### 4 — Conventions diverses

■ Approbation du plan énergétique du 31 mars 2003 arrêtant les réseaux de chauffage urbain et de gaz existants et projetés

11 oui, 1 abstention (Mme Thull)

■ Approbation du contrat de fourniture conclu en date du 1er avril 2003 entre SOTEG S.A. et le collège échevinal concernant la fourniture de gaz naturel

11 oui, 1 abstention (Mme Thull)

■ Approbation de la convention passée en date du 1er avril 2003 entre LUXGAZ DISTRIBUTION S.A. et le collège échevinal relative à l'implantation d'un réseau de distribution de gaz naturel sur le territoire de la Ville d'Ettelbruck

11 oui, 1 abstention (Mme Thull)

■ Approbation d'une participation au capital de LUXGAZ DISTRIBUTION S.A. de dix parts sociales au prix nominatif de 1.000.- EUR par action majoré d'une prime d'émission de 1.000.- EUR par action

11 oui, 1 abstention (Mme Thull)

### 5 — Affaires de personnel

■ Approbation de la création d'un poste de rédacteur au secrétariat communal de la Ville d'Ettelbruck tout en stipulant que le poste dans la carrière de rédacteur occupé actuellement par M. André NICOLAY, secrétaire communal adjoint, tombera en souffrance au moment de la nomination de ce dernier au poste de secrétaire communal lorsque l'actuel secrétaire communal fera valoir ses droits à la retraite

12 oui

■ Approbation d'un avenant au contrat collectif des ouvriers passé en date du 24 février 2003 entre les Villes de Diekirch, Ettelbruck et Wiltz d'une part et les représentants des Syndicats Ouvriers LCGB et OGB-L d'autre part

12 oui

■ Approbation de différents contrats de louage de services à durée déterminée pour chargé(e)s de cours dans les enseignements préscolaire et primaire

12 oui

# Délibérations du conseil communal

## 6 — Subventions diverses

■ Approbation de l'octroi d'un subside spécial de 3.680,32 EUR relatif aux travaux d'entretien des terrains de tennis à Ettelbruck

12 oui

■ Approbation de l'octroi d'un crédit spécial de 4.100.- EUR relatif à l'acquisition d'équipement et pour l'organisation de la manifestation "Autofräien Waarkdall" en septembre 2002

12 oui

■ Approbation de 3 subsides spéciaux relatifs aux frais survenus à différentes associations suite à l'annulation de la Foire Agricole des années 2001 et 2002

Cercle Hippique du Nord: 1.000.- EUR  
Stud Book Luxembourg Chevaux Haflinger: 1.250.- EUR  
Lanz Team Marnach: 1.486.- EUR

12 oui

## 7 — Décomptes divers

Dépenses effectives	Crédits
Evacuation d'eaux pluviales "Lopert"	
204.388,86 EUR	204.380,88 EUR
Parking résidentiel	
193.356,95 EUR	192.432,45 EUR
Relais de protection cellules MT	
40.000.- EUR	39.865,27 EUR
Adduction réservoir principal - rue M. Weber	
49.578,70.- EUR	48.972,79 EUR
Conduite d'eau dans la Wark (av. Salentiny)	
37.184,03.- EUR	36.726,24 EUR
Station d'analyse pour eau potable	
750.000 LUF	739.691 LUF
Conduite d'eau (um Kneppchen)	
3.500.000 LUF	3.499.781 LUF
Aménagement de 4 terrains de tennis	
10.007.098 LUF	9.960.668 LUF
Aménagement alentours terrains de tennis	
4.200.000 LUF	3.261.415 LUF
Aménagement rues Dr Herr et Rue Dicks	
13.500.000 LUF	13.445.577 LUF
Aménagement rue abbé Muller	
4.500.000 LUF	4.495.129 LUF
2e terrain de football au Deich	
5.000.000 LUF	5.000.000 LUF
WC public Zone piétonne	
5.500.000 LUF	5.427.298 LUF

12 oui

## 8 — Titres de recettes 2001

Vente de terrains (Baatz-Arendt)	45.116,62 EUR
Vente d'une maison d'habitation (14, rue Neuve)	28.507,76 EUR
Nouveau camion du service d'incendie	
- Part Etat	52.597,90 EUR
Vente de livres	453,63 EUR
Remboursement frais de publication commodo	2.293,43 EUR
Timbres cartes d'identité - Part Etat	198,31 EUR
Recensements - Part Etat	17.688,16 EUR
Fonctionnaires secrétariat et recette communale	
- Part Etat	78.200,44 EUR
Cantine scolaire - Part Parents	4.361,68 EUR
Remplacement personnel enseignant du préscolaire	
- Part Etat	23.253,33 EUR
Heures supplémentaires préscolaire	
- Part Etat	10.038,92 EUR
Remplacement personnel enseignant du primaire	
- Part Etat	11.208,03 EUR
Heures supplémentaires primaire	
- Part Etat	160.632,35 EUR
Livres scolaires - Part Parents	15.167,77 EUR
Centre de documentation pédagogique	
- Part des communes	9.381,01 EUR
Recettes colonies de vacances	
- activités de vacances	1.824,22 EUR
Classe d'accueil - Part Etat	1.095,87 EUR
Education précoce - Part Etat	21.319,88 EUR
Service de guidance - Part Etat	66.135,35 EUR
Frais assistance publique - Part Etat	122.036,62 EUR
Subside Gostyn - Part Etat	5.915,66 EUR
Alliance pour le climat - Part Etat	2.478,94 EUR
Gestion de la pelouse calcaire - Part Etat	1.251,39 EUR
Remboursement réparation conduite d'eau	39.503,42 EUR
Remboursement TVA réseau d'eau	15.936,95 EUR
Foire Agricole - Recettes	18.171,84 EUR

# Délibérations du conseil communal

Foire Agricole - Part Etat	85.027,48 EUR
Cours de Musique - Part Etat	1.231.461,12 EUR
Remboursement réparation réseau électrique	9.709,83 EUR
Remboursement TVA réseau électrique	100.034,28 EUR
Voirie rurale - Part Etat	23.677,92 EUR
Vente de bois	20.892,78 EUR
Location de la pêche	251,41 EUR
Location de la chasse	14.171,58 EUR
Avertissements taxés - Part Etat	44.890,42 EUR
Intérêts de capitaux	7.642,79 EUR
Recettes diverses (voirie 2001 et autres)	100.213,28 EUR
Impôt foncier	202.406,34 EUR
Taxes sur les chiens	9.643,31 EUR
Remboursements assurances	7.822,38 EUR
Dotations de l'Etat	4.867.421,99 EUR
Remboursement indemnités pécuniaires - CNAMO	95.019,37 EUR
Total général:	7.775.055,76 EUR

12 oui

## 9 Divers

■ Approbation de la commission d'accompagnement de la construction et de la gestion d'un Centre Intégré pour Personnes Agées qui se compose des membres suivants:

Nicole Wilhelm-Petry (CSV), Henri Lutgen (CSV), Alphonse Schmit (CSV), Gaston Ries (LSAP), Pierre Schreitmuller (LSAP), Jean Gutenkauf (DP), Carlo Thull (Déi Gréng)

12 oui

■ Approbation d'un premier avenant au contrat de bail du 8 avril 1994 passé entre Madame la Baronne de BROQUEVILLE de Birtrange et le collège des bourgmestre et échevins de la Ville d'Ettelbruck concernant la location par la

commune d'un terrain situé à Ettelbruck, section D de Grentzingen. Changement du prix de bail en Euro.

12 oui

■ Approbation d'un compromis collectif relatif à l'acquisition d'emprises de terrains au lieu-dit "Carelshaff"

12 oui

■ Approbation de l'octroi d'une dispense de fréquentation scolaire présentée par des parents d'un élève suite à l'avis favorable de M. l'Inspecteur

12 oui

## 10 Demandes d'options et de naturalisations

Délibérations en séance secrète

### • Séance du 8 mai 2003

Présents: Kraus, Halsdorf, Burg, Feypel-Diederich, Gengler, Arendt, Schaaf, Muller-Posing, Wilhelm-Petry, Ries, Feith-Juncker, Thull, Gutenkauf

Toutes les décisions ont été prises à l'unanimité

### 1 Informations actuelles par le collège échevinal

### 2 Devis

■ Approbation d'un devis global de 3.517.410,70 EUR relatif à l'aménagement du CR 348 "Avenue Salentyne" à Ettelbruck. Le projet est réalisé par l'administration des Ponts et Chaussées et la part de la commune d'Ettelbruck s'élève à 939.929,50 EUR

### 3 Organisation scolaire 2003/2004

■ Approbation de la création d'un 2e poste d'instituteur/trice de l'enseignement préscolaire dans l'intérêt de l'éducation précoce

■ Approbation de la création d'un 2e poste d'éducateur/trice à tâche partielle dans l'intérêt de l'éducation précoce

■ Octroi d'un congé pour travail à mi-temps à Madame Monique TERRENS-ANEN jusqu'au 15 septembre 2005

# Délibérations du conseil communal

■ Démission honorable de ses fonctions d'institutrice à l'enseignement primaire accordée à Madame Jeanny ROTH avec effet au 01.10.2003. Le conseil présente à Madame ROTH ses sincères remerciements pour ses bons et loyaux services pendant son long mandat à Ettelbruck

■ Démission honorable de ses fonctions d'instituteur à l'enseignement primaire accordée à Monsieur Alphonse SCHMIT avec effet au 01.10.2003. Le conseil présente à Monsieur SCHMIT ses sincères remerciements pour ses bons et loyaux services pendant son long mandat à Ettelbruck

■ Démission honorable de ses fonctions d'instituteur à l'enseignement primaire accordée à Monsieur Albert WAGENER avec effet au 01.10.2003. Le conseil présente à Monsieur WAGENER ses sincères remerciements pour ses bons et loyaux services pendant son long mandat à Ettelbruck

■ Approbation du transfert de Madame Pierrette THEIN, institutrice d'enseignement primaire à Ettelbruck à un poste d'appui à partir de l'année scolaire 2003/2004

■ Approbation du maintien de la classe d'accueil pendant l'année scolaire 2003/2004

■ Approbation de la demande de parents de retarder l'admission de leur enfant à l'enseignement primaire jusqu'à l'année scolaire 2004/2005 suite à un avis favorable de Monsieur l'Inspecteur

■ Approbation d'une décision de principe visant à introduire un service d'études surveillées et d'aide aux devoirs à domicile pour les élèves de l'enseignement primaire. Le collège échevinal est chargé de déterminer les conditions à remplir par le personnel enseignant à engager, à fixer les indemnités à payer et à mettre à disposition les locaux nécessaires

## 4 — Devis Nouvel Hôpital

■ Approbation sous réserve de la prise en charge des dépenses en question par l'Etat (80%) et l'UCM (20%), du 9e projet complémentaire "nouvelle clinique" au montant de 783.574 EUR présenté par la commission administrative de la clinique Saint-Louis

12 oui, refus de participer au vote de Mme Thull

## 5 — Acte de vente

■ Approbation de l'acte notarié Cravatte No 395 du 24 avril 2003 relatif à la vente d'une maison d'habitation située à Ettelbruck, 92, rue de Bastogne, à IMMO HOME PROJECT s.à r.l. au prix de 57.000.- EUR

## 6 — Divers

■ Approbation de la nouvelle convention passée en date du 14 novembre 2002 entre l'a.s.b.l. AFP-Services et le collège des bourgmestre et échevins relative à l'organisation et au fonctionnement de la garderie "Bei de Grimmelcher" à Ettelbruck

■ Approbation du compte relatif au renouvellement de la canalisation dans la rue Michel Weber. Le devis était de 5.000.000.- LUF et la dépense effective s'élève à 3.776.559.- LUF

■ Approbation de différents contrats de louage de services à durée déterminée pour chargé(e)s de cours dans les enseignements préscolaire et primaire

■ Approbation de l'adhésion de la commune de Rambrouch au Syndicat Intercommunal de Dépollution des Eaux Résiduaires du Nord (SIDEN)





# Délibérations du conseil communal

## 7 — Option et naturalisation

Délibérations en séance secrète

### • Séance du 16 juin 2003

Présents: Schaaf, Halsdorf, Burg, Gengler, Arendt, Muller-Posing, Wilhelm-Petry, Feith-Juncker, Thull, Gutenkauf

Absents et excusés: Feypel-Diederich, Ries

Toutes les décisions ont été prises à l'unanimité

## 1 — Informations actuelles par le collège échevinal

## 2 — Décernement du titre de bourgmestre honoraire à Monsieur Pirre Kraus

■ Attendu que le conseil communal, au nom de toute la population de la Ville d'Ettelbruck, tient à remercier tout particulièrement Monsieur Pierre KRAUS des nombreux services rendus à la Ville d'Ettelbruck durant son long mandat il est décidé à l'unanimité d'accorder à Monsieur KRAUS le titre de bourgmestre honoraire de la Ville d'Ettelbruck

## 3 — Nomination de personnel enseignant

■ Nomination, par scrutin secret, de Mademoiselle Nadine NICKELS, institutrice d'enseignement préscolaire, à un poste d'éducation précoce auprès de l'administration communale de la Ville d'Ettelbruck à partir de l'année scolaire 2003/2004

■ Nomination, par scrutin secret, de Mademoiselle Josiane SCHUMACHER, institutrice d'enseignement primaire, à un poste d'institutrice d'enseignement primaire auprès de l'administration communale de la Ville d'Ettelbruck à partir de l'année scolaire 2003/2004

■ Nomination, par scrutin secret, de Madame Martine MOLITOR, institutrice d'enseignement primaire, à un poste d'enseignement primaire auprès de l'administration communale de la Ville d'Ettelbruck à partir de l'année scolaire 2003/2004

■ Approbation du retardement de l'admission de 2 enfants à l'enseignement primaire suite à un avis favorable de Monsieur l'Inspecteur

## 4 — Devis

■ Approbation d'un devis de 200.000 EUR relatif à la pose de câbles dans l'avenue Kennedy à Ettelbruck

## 5 — Acte d'échange Commune - Etat

■ Approbation de l'acte d'échange du 10 juin 2003 relatif à l'échange sans soulte de cinq parcelles de terrain situées aux lieux-dits "im untersten Teich" respectivement "avenue des Alliés", d'une contenance totale de 14,43 ares, appartenant à la commune d'Ettelbruck contre trois parcelles de terrain situées au lieu-dit "im untersten Teich", d'une contenance totale de 24,58 ares appartenant à l'Etat

## 6 — Compromis de vente

■ Approbation du compromis de vente du 10.06.2003 entre les époux Martin KOKS-ARENDT et la commune d'Ettelbruck relatif à la vente d'une emprise de terrain située dans la Cité Waarkdall, section B de Warken, numéro cadastral 393/2045, d'une contenance totale de 1,06 are au prix global de 8.750.- EUR

## 7 — Subsidés divers 2003

### 1) Sociétés à but culturel

#### a) subside ordinaire:

Photo-Club	447.- EUR
Ettelbrécker Theaterfrënn	238.- EUR
Lëschtég Nordbühn	238.- EUR
Cercle philatélique	238.- EUR
Scouts	744.- EUR
Guides	744.- EUR
Amis de la Nature	447.- EUR
Boromäusbibliothék	90.- EUR
Philharmonie Grand-Ducale et Municipale	10.412.- EUR
Chorale Municipale LYRA	2.678.- EUR
Chorale Sainte-Cécile	893.- EUR
Waarker Jeekelen	238.- EUR
Amis et Protecteurs du Conservatoire de Musique	298.- EUR
Les Musiciens perdus	124.- EUR
Cithara	124.- EUR

#### b) subside extraordinaire

Foyer de la Femme	1.984.- EUR
Association des Femmes du Nord (cours de couture)	1.984.- EUR
Philharmonie Grand-Ducale et Municipale (instruments)	6.250.- EUR
Guides (Extension chalet)	50.000.- EUR

# Délibérations du conseil communal

## 2) Œuvres sociales et de charité

### a) subside ordinaire

Mutilés et Invalides de guerre 1940/45	75.- EUR
Association des Aveugles et Canne Blanche	149.- EUR
Caritas	149.- EUR
Ass. des parents d'enfants mentalement handicap.	75.- EUR
Amnesty International	75.- EUR
Centre de formation pour familles monoparent.	179.- EUR
Action "Wäisse Rank" asbl	75.- EUR
UNICEF Ettelbruck	75.- EUR
Association luxembourgeoise Raoul Follereau	75.- EUR
Initiative "Rëm Schaffen"	149.- EUR
Terre des Hommes Luxembourg	75.- EUR
Liewen Dobaussen asbl	149.- EUR
Association Nationale des Victimes de la Route	149.- EUR
Mateneen Doheem	50.- EUR
Initiativ Liewensufank	50.- EUR
Krank Kanner Doheem	50.- EUR

### 3) Médecine sociale et preventive

Donneurs de sang bénévoles	149.- EUR
Croix Rouge, section Ettelbruck	149.- EUR
Ligue luxembourgeoise d'hygiène sociale	149.- EUR
Ligue HMC, section Ettelbruck	238.- EUR
AMIPERAS, section Ettelbruck	744.- EUR
Intervention Précoce Orthopédagogique	30.- EUR
Recherche sur le SIDA	248.- EUR
Fondation luxembourgeoise contre le cancer	248.- EUR
Luxembourg Air Rescue	248.- EUR
Planning Familial Ettelbruck	149.- EUR
Fondation Autisme	149.- EUR
Association luxembourgeoise Alzheimer	149.- EUR

### 4) Associations sportives

#### a) subside ordinaire

F.C. Etzella	3.273.- EUR
B.B.C. Etzella	3.273.- EUR
Dësch-Tennis Etzella Ettelbréck	1.488.- EUR
Société de Gymnastique La Patrie	1.488.- EUR
Union Cycliste du Nord	625.- EUR
Judo-Club	1.042.- EUR
Union Sportive des Invalides et Handicapés Physiques du Nord	248.- EUR
ALPAPS	372.- EUR
Swimming-Club Le Dauphin	1.488.- EUR
Tir à l'Arc Flèche du Nord	298.- EUR
Trial-Club	298.- EUR
Sportfëscher-Club Ettelbréck	149.- EUR
Les Amis de la Pêche	149.- EUR
Fëscher-Club Waarken	149.- EUR
Tennis-Club	357.- EUR
Amicale sportive CHNP	90.- EUR

Association sportive Ecole Privée Sainte-Anne	90.- EUR
Association sportive Lycée Technique Agricole	90.- EUR
Association sportive Lycée Technique	90.- EUR
Les Amis du chien de police et de garde	149.- EUR
Cercle d'Athlétisme CAPA Ettelbruck	744.- EUR
Cercle d'Echecs	238.- EUR
Badminton-Club Fiederwäiss	744.- EUR
Wanderfrënn	298.- EUR
Klammspann	298.- EUR
Squash-Club	298.- EUR
Aéromodelistes	149.- EUR
Pool Billard Kiss Shot	298.- EUR

#### b) subsides extraordinaires

Union Cycliste du Nord (Grand Prix Patton)	496.- EUR
Vélo-Union (étape Flèche du Sud)	1.500.- EUR

### 5) Associations agricoles et horticoles

#### a) subside ordinaire

Amis de la Fleur	447.- EUR
Société Avicole	238.- EUR
Protection des Animaux	238.- EUR
Natura	25.- EUR

#### b) subside extraordinaire

Amis de la Fleur (ville fleurie)	620.- EUR
----------------------------------	-----------

### 6) Tourisme

Landes-Tourismus-Pastorale für Luxemburg	90.- EUR
Syndicat d'Initiative et de Tourisme d'Ettelbruck	12.296.- EUR
Syndicat d'Initiative et de Tourisme d'Ettelbruck (Hinnchen)	25.000.- EUR

### 7) Subsides et cotisations divers

Association Parents d'Elèves de l'Ecole Primaire Ettelbruck	124.- EUR
Association Parents d'Elèves LC Diekirch	60.- EUR
Association Parents d'Elèves LTE	60.- EUR
Association Parents d'Elèves LTA	60.- EUR
LPPD	90.- EUR
Enrôlés de Force	149.- EUR
Tour de Luxembourg cycliste	30.- EUR
Action Familiale et Populaire, section d'Ettelbruck	149.- EUR
Foyer de la Femme	149.- EUR
Amicale des Anciens Elèves du LTA	60.- EUR
Jeunesses Musicales	25.- EUR
Union Commerciale et Artisanale	447.- EUR
Sécurité Routière	496.- EUR
Ligue Nat. pour la protection des animaux (asile)	124.- EUR
Amitiés Italo-Luxembourgeoise (cours de langue)	179.- EUR
Fraen a Mammen	105.- EUR

# Délibérations du conseil communal

Union Luxembourgeoise des Consommateurs	119.- EUR
Ligue luxembourgeoise pour l'étude et la protection des oiseaux	45.- EUR
Mouvement européen du Luxembourg	45.- EUR
Association "Stad a Land"	60.- EUR
Oekofonds	119.- EUR
Hëllef fir d'Natur	119.- EUR
Mouvement Ecologique Ettelbruck-Diekirch	90.- EUR
Hëllef fir Polen	119.- EUR
Denkfabrik Nordstad	100.- EUR

## 8) Encadrement de jeunes

Action Familiale et Populaire (garderie)	14.874.- EUR
GEADE (Benjamin-Club)	14.155.- EUR

## 9) Subsidés spéciaux "Jeunes membres actifs"

Scouts	295.- EUR
Guides	295.- EUR
Photo-Club	176.- EUR
Amis de la Nature	176.- EUR
F.C. Etzella	1.292.- EUR
B.B.C. Etzella	1.292.- EUR
Dësch-Tennis Etzella	588.- EUR
Société de Gymnastique	588.- EUR
Union Cycliste	246.- EUR
Judo-Club	412.- EUR
Tennis-Club	142.- EUR
Swimming-Club	588.- EUR
CAPA	295.- EUR
Badminton Fiederwäiss	295.- EUR
Tir à l'Arc	117.- EUR
Trial-Club	117.- EUR
Cercle d'Echecs	95.- EUR
ALPAPS	147.- EUR
Sapeurs-Pompiers	172.- EUR
Klammspann	117.- EUR

## 10) Foyer de jour

Centre ARI	62.576,52 EUR
------------	---------------

## 11) Service d'Incendie et de sauvetage

Service d'Incendie	298.- EUR
--------------------	-----------

## 12) Subsidés uniques pour 2003

Fédération Cantonale des Sapeurs Pompiers Diekirch	
Section des Jeunes (Camp Tandel)	125.- EUR
Lëtzebuenger Jongbaueren (75e anniversaire)	125.- EUR
Entente des donateurs de sang bénévoles (campagne de sensibilisation)	125.- EUR

12 oui

## 5 — Divers

■ Approbation d'un 2e avenant à la convention relative à l'organisation et au fonctionnement du Benjamin Club a.s.b.l. à Ettelbruck

■ Approbation de la modification de la composition de la commission des bâtisses où M. Pierre KRAUS est remplacé par M. Jean-Paul SCHAAF

■ Approbation du remplacement de M. Pierre KRAUS par M. Jean-Paul SCHAAF comme délégué de la Commune d'Ettelbruck auprès du syndicat intercommunal SYVICOL

■ Approbation du remplacement de M. Pierre KRAUS par M. Jean-Paul SCHAAF comme délégué de la commune d'Ettelbruck auprès du syndicat intercommunal SIT

■ Approbation du remplacement de M. Pierre KRAUS par M. Jean-Paul SCHAAF comme délégué de la commune d'Ettelbruck auprès du syndicat intercommunal de Diekirch et Ettelbruck pour l'organisation et la gestion d'un établissement d'enseignement musical

■ Approbation du remplacement de M. Pierre KRAUS par M. Marcel BURG comme délégué de la commune d'Ettelbruck auprès du syndicat intercommunal SIDEN

■ Approbation de la proposition de désigner Madame Nicole WILHELM-PETRY comme présidente et Monsieur Gaston RIES comme vice-président de la commission d'accompagnement de la construction et de la gestion d'un centre intégré pour personnes âgées à Ettelbruck

■ Approbation de différents contrats de louage de services à durée déterminée pour des chargé(e)s de cours aux enseignements préscolaire et primaire de la Ville d'Ettelbruck

■ Approbation du décompte relatif au redressement de la rue Jean-Pierre Thill à Ettelbruck:

Devis approuvé:	182.295,69 EUR
Dépense effective:	136.938,26 EUR

# Délibérations du conseil communal

## • Séance du 11 juillet 2003

Présents: Schaaf, Halsdorf, Burg, Feypel-Diederich, Gengler, Arendt, Muller-Posing, Wilhelm-Petry, Ries, Feith-Juncker, Thull, Gutenkauf, Bisdorff

### 1 — Informations actuelles par le collègue échevinal

### 2 — Affaires scolaires

■ Nomination, par scrutin secret, de Mademoiselle Patrice RAUSCH, institutrice d'enseignement primaire, à un poste d'enseignement primaire auprès de l'administration communale de la Ville d'Ettelbruck à partir de l'année scolaire 2003/2004

9 oui

■ Nomination, par scrutin secret, de Mademoiselle Sandrine KAELL, institutrice d'enseignement primaire, à un poste d'enseignement primaire auprès de l'administration communale de la Ville d'Ettelbruck à partir de l'année scolaire 2003/2004

10 oui

■ Nomination, par scrutin secret, de Mademoiselle Vanessa KEISER, institutrice d'enseignement primaire, à un poste d'enseignement primaire auprès de l'administration communale de la Ville d'Ettelbruck pour l'année scolaire 2003/2004

11 oui

N.B. M. Halsdorf ne prend pas part aux trois votes ci-avant conformément à l'article 20 de la loi communale du 13.12.1988

■ Nomination, par scrutin secret, de Mademoiselle Sandra GIVER, institutrice d'enseignement préscolaire, à un poste d'enseignement préscolaire auprès de l'administration communale de la Ville d'Ettelbruck à partir de l'année scolaire 2003/2004

13 oui

■ Nomination, par scrutin secret, de Mademoiselle Nathalie SCHOLTES, institutrice d'enseignement préscolaire à un poste d'enseignement préscolaire auprès de l'administration communale de la Ville d'Ettelbruck pour l'année scolaire 2003/2004

13 oui

■ Démission honorable de ses fonctions d'institutrice d'enseignement préscolaire auprès de l'administration communale de la Ville d'Ettelbruck accordée à Madame Yvette HEIRENDT-EYSCHEN avec effet à la fin de l'année scolaire 2002/2003

13 oui

■ Nomination, par scrutin secret, de Madame Michèle ACKERMANN, détentrice du certificat de qualification, au poste de chargée de direction de la classe d'accueil à l'enseignement primaire auprès de l'administration communale de la Ville d'Ettelbruck pour l'année scolaire 2003/2004

13 oui

■ Approbation de retarder jusqu'à l'année scolaire 2004/2005 l'admission à l'enseignement préscolaire d'un enfant suite à un avis favorable de Monsieur l'Inspecteur

13 oui

### 3 — Restants à recouvrer

Vu les restants à recouvrer présentés par le receveur communal, le conseil communal approuve:

en reprises provisoires: 96.459 EUR

en décharges: 37.039 EUR

13 oui

### 4 — Divers

■ Nomination, par scrutin secret, de Madame Viviane DOCKENDORF-BELLINA comme membre de la commission administrative de la Clinique Saint-Louis en remplacement de Monsieur Frank NIMAX, démissionnaire

12 oui; refus de participer au vote de Mme Thull

Monsieur Gast Ries quitte la séance et ne prend plus part aux votes

■ Approbation de l'admission de Mademoiselle Sylvie BILDORFF à la commission de l'égalité des chances

12 oui

■ Approbation des changements suivants dans les commissions consultatives:

-Madame Nathalie SILVA remplace Monsieur Jean-Paul SCHAFF au sein de la commission des Relations humaines

-Monsieur Serge SCHAFF remplace Monsieur Jean-Paul SCHAFF au sein de la commission de l'Environnement

-Monsieur Roger KAPP remplace Monsieur Yvon MOMPER au sein de la commission des Etrangers

-Monsieur Jean-Pierre GUTENKAUF remplace Monsieur Jean-Paul LEDESCH au sein du Comité de Prévention

12 oui

# Délibérations du conseil communal

- Approbation du décompte relatif aux travaux de distribution de gaz:

Devis approuvé: 371.840,29 EUR  
Dépense effective: 280.466,95 EUR

12 oui

- Approbation du décompte relatif aux travaux d'installation de systèmes de pompage pour contrecarrer l'inondation de caves de propriétaires privés:

Devis approuvé: 111.552,08 EUR  
Dépense effective: 83.261,21 EUR

12 oui



- Approbation du décompte relatif aux travaux d'extension du cimetière à Ettelbruck (création de 24 emplacements pour tombes normales et de 30 emplacements pour la sépulture d'urnes) ainsi que de la rénovation des toilettes

Devis approuvé: 70.947,13 EUR  
Dépense effective: 70.947,13 EUR

12 oui

- Approbation d'une indemnité de remplacement de 350 EUR par an à accorder à Monsieur Ferd SCHWARTZ pour le remplacement du préposé des Services Industriels pendant le congé de ce dernier

12 oui

- Approbation du contrat de bail du 01.07.2003 relatif à la location à Monsieur Mirza COSIC d'un emplacement de stationnement au garage souterrain du Centre Commercial Kennedy à Ettelbruck pour un loyer mensuel de 49,58 EUR

12 oui

- Approbation d'un devis de 75.000 EUR relatif au prolongement du chauffage urbain dans la rue de l'Ecole Agricole entre le rond-point du Lycée Technique Agricole et le bâtiment de l'enseignement préscolaire ainsi que d'un crédit spécial de 66.000 EUR relatif aux travaux de gros-œuvre pour la pose d'une conduite à gaz

12 oui



- Approbation d'un devis de 48.000 EUR relatif à la construction d'un pont sur la Wark près de la gare routière et servant à la pose de conduites de gaz, d'eau et de gaines pour des câbles M.T. et B.T.

12 oui

- Approbation de l'état des recettes restant à recouvrer de l'exercice 2001:

	Service ordinaire	Service extraord.
--	-------------------	-------------------

Total des restants à poursuivre: 95.972,71 EUR 486,36 EUR

Total des décharges proposées: 37.039,00 EUR

Total des arrérages: 58.933,71 EUR 486,36 EUR

## • Séance du 26 juillet 2003

Présents: Schaaf, Halsdorf, Burg, Feypel-Diederich, Gengler, Arendt, Muller-Posing, Wilhelm-Petry, Feith-Juncker, Thull, Gutenkauf, Bisdorff. Absent et excusé: Ries

### 1 — Informations actuelles par le collège échevinal

### 2 — Nominations de personnel enseignant

- Nomination, par scrutin secret, de Madame Sandra WEBER-HALSDORF, institutrice, aux fonctions d'institutrice d'enseignement moral et social à l'enseignement primaire auprès de l'administration communale de la Ville d'Ettelbruck à partir de l'année scolaire 2003/2004

N.B. M. Halsdorf ne prend pas part au vote conformément à l'article 20 de la loi communale du 13.12.1988

11 oui

# Délibérations du conseil communal

■ Nomination, par scrutin secret, de Madame Julie ZANNIER-LECOQ aux fonctions de chargée de direction d'un poste de surnuméraire à l'enseignement préscolaire auprès de l'administration communale de la Ville d'Ettelbruck pour l'année scolaire 2003/2004

12 oui

■ Nomination, par scrutin secret, de Madame Jeanine LEVOOZ aux fonctions de chargée de direction de cours d'éducation physique à l'enseignement primaire auprès de l'administration communale de la Ville d'Ettelbruck pour l'année scolaire 2003/2004

12 oui

■ Nomination de personnel auxiliaire dans l'intérêt du fonctionnement des enseignements préscolaire et primaire pendant l'année scolaire 2003/2004:

• Madame Betty JUNG-ROTH: 4 leçons de décharge dans l'enseignement préscolaire (enseignement direct), 10 leçons d'accompagnement de natation dans l'enseignement primaire (2 leçons d'enseignement direct et 8 leçons de surveillance) et 9 heures de travaux administratifs au centre de documentation pédagogique

• Madame Viviane PRIES-BERG: 4 leçons d'enseignement moral et social, 3 leçons de langue luxembourgeoise et 11 leçons (mi-tâche) dans la classe de Madame Jeanine GARGANESE-RIES

• Monsieur Roger MIRKES: 23 leçons d'enseignement musical

• Madame Monique SCHMIT-LOSCH: 8,5 leçons d'accompagnement de natation dans l'enseignement primaire (2,5 leçons d'enseignement direct et 6 leçons de surveillance) et 9 heures de travaux administratifs au centre de documentation pédagogique

• Madame Yvette TRAUSCH-MIOTTO: 6 leçons d'enseignement direct au centre de documentation, 4 leçons à l'école primaire (décharge du délégué) et 2 leçons de langue luxembourgeoise

• Madame Karin WOLFF-KEPT: 2 leçons de décharge dans l'enseignement préscolaire (enseignement direct) + 12 leçons d'accompagnement de natation dans l'enseignement primaire (2 leçons d'enseignement direct et 10 leçons de surveillance) et 2 leçons d'éducation artistique (enseignement direct)

12 oui

■ Approbation d'un deuxième contrat de louage de service à durée déterminée passé en date du 23 mai 2003 entre le collège échevinal et Madame Nancy ZWANCK-WINTERSDORFF lui confiant le poste d'institutrice de natation à l'école primaire avec le statut d'une employée privée pour la période du 01.11.2003 du 31.10.2004

12 oui

■ Nomination, par scrutin secret, de Mademoiselle Marlène DELTGEN, à un poste d'éducatrice diplômée à durée déterminée à l'enseignement précoce avec un taux d'occupation de 75% à partir du 15.09.2003

12 oui

## 3 — Nominations d'une employée de bureau

■ Nomination, par scrutin secret, de Mademoiselle Isabelle WANDERSCHIED comme employée privée au service technique de la commune d'Ettelbruck avec un contrat à durée déterminée du 19.08.2003 au 18.08.2004

12 oui

## 4 — Avis relatif au projet du plan directeur sectoriel "Lycées"

Avis défavorable quant au projet du plan directeur sectoriel "Lycées" pour les raisons ci-après:

- absence de secteurs scolaires bien définis
- les écoles privées ne sont pas considérées dans l'étude
- les élèves fréquentant des établissements scolaires à l'étranger ne sont pas recensés
- une collaboration plus intense des lycées existants serait souhaitable
- les travaux de préparation et de planification sont trop longs et il y a lieu de fixer des échéances plus courtes
- l'implantation du Lycée Technique pour Professions de Santé dans l'ancien bâtiment de la clinique Saint-Louis aurait constitué un avantage considérable du point de vue proximité des cours pratiques et théoriques et du point de vue des transports scolaires

12 oui

## 5 — Avis sur le projet de règlement grand-ducal déclarant obligatoire le plan directeur sectoriel "station de base pour réseaux publics de communications mobiles"

Avis défavorable quant au projet cité ci-avant pour les raisons suivantes:

- non-considération des aspects de santé publique et de protection de l'environnement
- entrave dans les compétences des communes, notamment par des contraintes dans le domaine de la délivrance des autorisations

# Délibérations du conseil communal

- problèmes d'incompatibilité avec la loi du 12 juin 1937 concernant l'aménagement des villes et autres agglomérations importantes (des dispositions contraires au PAG peuvent être édictées par le Gouvernement)
- défaut d'une projection future pour les installations
- absence d'un plan marquant les zones sensibles
- absences de critères esthétiques
- manque d'un avis préalable du SYVICOL
- formulation trop vague
- délai de prise de décision trop court

12 oui

## 6 Voirie rurale

- Approbation des programmes 2004 et 2005 relatifs aux travaux de mise en état de la voirie rurale

12 oui

## 7 Devis

- Approbation d'un devis de 20.000.- EUR relatif à l'aménagement d'un passage pour piétons avec signalisation lumineuse dans la rue de Bastogne à Ettelbruck

12 oui

## 8 Fixation du taux de perception de l'impôt foncier pour l'exercice 2004

- Approbation de fixer les taux d'imposition de l'impôt foncier A, B1, B3, et B4 pour l'exercice 2004 comme suit:

- Impôt foncier A:		
propriétés agricoles et forestières	500 %	
- Impôt foncier B1:		
constructions commerciales	750 %	
- Impôt foncier B3:		
constructions à usage mixte	500 %	
- Impôt foncier B4:		
maisons unifamiliales	250 %	
maison de rapport	250 %	
constructions à autres usages	250 %	

12 oui

## 9 Fixation du taux d'imposition de l'impôt commercial pour l'exercice 2004

- Approbation de fixer à 265 % le taux d'imposition de l'impôt commercial pour 2004

12 oui

## 10 Approbation des comptes communaux de l'exercice 2001

### a) Compte gestion présenté par le receveur communal

	Service ordinaire	Service extraordinaire
Total des recettes	19.535.625,12 EUR	7.599.053,37 EUR
Total des dépenses	18.249.346,64 EUR	7.643.914,12 EUR
Boni de l'exercice	1.286.278,48 EUR	
Mali de l'exercice		-44.860,75 EUR
Mali du compte 2000	725.037,74 EUR	
Boni général	561.240,74 EUR	
Mali général		-44.860,75 EUR
Transfert de l'ordinaire à l'extraordinaire	-725.037,74 EUR	+725.037,74 EUR
Boni définitif		680.176,99 EUR
Mali définitif	163.797,00 EUR	

12 oui

### b) Compte administratif présenté par le collège échevinal

Recettes ordinaires	19.535.625,12 EUR
Recettes extraordinaires	7.599.053,37 EUR
-----	
Total des recettes	27.134.678,49 EUR
Mali du compte de 2000	725.037,74 EUR
Dépenses ordinaires	18.249.346,64 EUR
Dépenses extraordinaires	7.643.914,12 EUR
Total des dépenses	26.618.298,50 EUR
-----	
Boni	516.379,99 EUR

9 oui; 3 abstentions (Feypel-Diederich, Gutenkauf, Thull)

## 11 Divers

- Approbation de différents contrats de louage de services à durée déterminée pour chargé(e)s de cours dans l'intérêt des enseignements préscolaire et primaire

12 oui

- Approbation de l'octroi d'un subside de 250.- EUR dans l'intérêt du soutien de l'équipe de basketball en fauteuil roulant Lux Rollers

12 oui

- Approbation de l'autorisation pour le collège échevinal d'intenter une action judiciaire contre une famille qui s'oppose à déguerpir d'un logement communal vétuste et inhabitable

12 oui

# Délibérations du conseil communal

■ Approbation d'une délibération de la commission administrative de la clinique Saint-Louis portant approbation d'un crédit spécial de 700.000.- EUR dans l'intérêt de la construction d'un parking provisoire auprès de la clinique Saint-Louis

12 oui

## • Séance du 18 septembre 2003

Présents: Schaaf, Halsdorf, Burg, Feypel-Diederich, Gengler, Arendt, Muller-Posing, Wilhelm-Petry, Ries, Feith-Juncker, Thull, Gutenkauf, Bisdorff

### 1 — Informations actuelles par le collège échevinal

### 2 — Plan de gestion 2004 de la forêt communale

Total des dépenses: 64.650.- EUR  
Total des recettes: 63.906.- EUR

13 oui

### 3 — Devis divers



■ Devis de 170.000.- EUR relatif au réaménagement des anciens bureaux du commissariat de Police de la Ville d'Ettelbruck

13 oui



■ Devis de 220.000.- EUR relatif à l'aménagement de locaux dans l'Internetstuff et de diverses sociétés locales dans les infrastructures de l'ancienne Menuiserie Schwalen

13 oui

### 4 — Plan d'aménagement particulier "Chalet Guiden" à Warken

■ Approbation provisoire d'un projet d'aménagement particulier concernant des fonds sis à Warken au lieu-dit "rue de Burden" et ayant pour objet une extension de l'infrastructure existante

13 oui

### 5 — Affaires de personnel

■ Octroi de la démission de ses fonctions avec effet au 1er octobre 2003 à Monsieur Toni COPPI, agent municipal chargé de la surveillance du stationnement auprès de l'administration communale de la Ville d'Ettelbruck

13 oui

■ Octroi d'un congé sans traitement de huit ans à Madame Arlette WATGEN, épouse SCHAEELER à partir du 15 septembre 2005 jusqu'au 15 septembre 2013 dans l'intérêt de l'éducation de un ou plusieurs enfants à charge de moins de quinze ans

13 oui

■ Approbation du contrat de louage de services à durée indéterminée de Monsieur Gust MEES, préposé de l'Internetstuff

13 oui

■ Nomination provisoire, par scrutin secret, de Monsieur Jean THOMAS aux fonctions de rédacteur au secrétariat communal de la Ville d'Ettelbruck avec effet au 1.12.2003

7 oui, 6 non

Monsieur Gast Ries quitte la séance



## 6 — Divers

■ Approbation d'un contrat de bail passé en date du 8 septembre 2003 entre Madame Romy WEBER-WILMES et le collège échevinal de la Ville d'Ettelbruck et relatif à la location des infrastructures de l'ancienne fonderie Weber, sise à Ettelbruck, 5, rue Michel Weber. Le collège échevinal propose une sous-location du rez-de-chaussée de l'immeuble au Centre Neuropsychiatrique et de mettre le 1er étage à disposition de la société "Amis de la Nature"

12 oui

■ Approbation sous réserve de la prise en charge des dépenses en questions par l'Etat (80%) et l'UCM (20%) du 10e projet complémentaire "nouvelle clinique" présenté par la commission administrative de la clinique au montant de 228.099,79 EUR

11 oui; refus de participer au vote de Mme Thull

■ Approbation de la décision du 29 juillet 2003 de l'Office Social relative à la passation d'une convention avec l'Etat luxembourgeois et ayant pour objet la structure d'hébergement "Schlitzeneck"

12 oui

■ Approbation de la désaffectation d'une emprise de terrain située dans la Cité Waarkdall à Warken

12 oui

■ Approbation de l'adhésion de la commune de Consdorf au Syndicat Intercommunal de Dépollution des Eaux Résiduaires du Nord (SIDEN)

12 oui



■ Approbation du projet d'extension de la piste cyclable sur le territoire de la Ville d'Ettelbruck

12 oui

■ Nomination de M. Ferdinand KOEUNE, receveur en retraite de la commune de Rambrouch aux fonctions de receveur remplaçant à la recette communale de la Ville d'Ettelbruck suite au congé de maladie de M. Léon SCHER

12 oui

## 7 — Demande d'option

Délibération en séance secrète

### • Séance du 18 novembre 2003

Présents: Schaaf, Halsdorf, Burg, Feypel-Diederich, Gengler, Arendt, Muller-Posing, Wilhelm-Petry, Ries, Feith-Juncker, Thull, Gutenkauf, Bisdorff

### 1 — Informations actuelles par le collège échevinal

### 2 — Devis relatifs à l'aménagement de la voirie rurale: programme 2004

■ Approbation d'un devis de 32.000.- EUR relatif à l'enduisage d'entretien sur le chemin menant de la rue de l'Ecole Agricole à la Hardt

13 oui

■ Approbation d'un devis de 10.000.- EUR relatif à différents travaux annuels d'entretien des chemins de la Hardt

13 oui

### 3 — Contrat de bail



■ Approbation d'un contrat de bail passé avec M. Robert KNELL-KUFFER de Luxembourg relatif à la location d'un hall situé 34, Chemin du Camping, pour la durée de trois années avec effet au 1er janvier 2004 et pour un loyer mensuel de 900.- EUR

13 oui

# Délibérations du conseil communal

## 4 — Extension du "Chalet Guides" à Warken

- Approbation définitive du plan d'aménagement particulier (PAP) relatif aux travaux d'extension du "Chalet Guides" de la rue de Burden à Warken  
13 oui

## 5 — Affaires de personnel

- Approbation de la décision de l'Office Social d'accorder à Mme Liliane BRISY une réduction de son horaire de travail à 75% avec effet au 1er octobre 2003  
13 oui

- Approbation de la décision de l'Office Social d'engager Mme Diane SCHALK aux fonctions d'assistante sociale à temps partiel au Service régional social avec un horaire de travail à 25%  
13 oui

- Approbation de la décision de l'Office Social de remplacer le receveur, en congé de maladie, par Mme Sonja FETLER avec effet au 1er novembre 2003  
13 oui

- Approbation de la proposition du collège échevinal de procéder à une extension provisoire de 50 à 100% de la tâche de Mlle Isabelle WANDERSCHIED avec effet au 1er janvier 2003 et pour la durée du congé de maladie du receveur communal  
13 oui

- Approbation de la proposition du collège échevinal d'étendre la tâche de Mme Andrée JAMES-DUSSELDORF, employée au service de l'état civil de 50 à 75% avec effet au 1er janvier 2004  
13 oui

- Approbation de la proposition du collège échevinal de faire avancer un agent municipal au grade 6  
13 oui

- Approbation de la proposition du collège échevinal de muter Mme Pascale KALMES-KOCH au secrétariat communal pour une période de 3 semaines pendant l'absence du secrétaire communal et de remplacer Mme Kalmes pendant cette période par Mme Yvonne GEORGES-SCHOLTES  
13 oui

- Création d'un poste d'employé communal à mi-tâche au secrétariat communal dans la carrière D prévue dans le règlement grand-ducal du 15 novembre 2001 concernant la rémunération des employés communaux  
13 oui

- Approbation de l'engagement de six chargés de cours pour le service de l'aide aux devoirs à domicile dans l'intérêt des élèves de l'enseignement primaire. Ce service fonctionne depuis le 11 novembre 2003 tous les mardis et jeudis de 13.30 à 15.30 heures pour toutes les classes de la 1ère à la 6e année d'études  
13 oui

## 6 — Aides humanitaires et subsides divers

### - Aides humanitaires

Alliance pour le climat (Ecuador et Togo)	3.900.- EUR
Bourse pour étudiants nécessiteux à Gostyn (Pologne)	2.000.- EUR
Coopération avec le Cap Vert (Syvicol)	1.270.- EUR
Kanner a Lateinamerika / Pro Ninos Pobres FNELL	1.270.- EUR
Frères des Hommes	1.270.- EUR
Handicap International	1.270.- EUR
Transfair Luxembourg	1.270.- EUR
ONG LGS	1.270.- EUR
Fondation Raoul Follereau	1.270.- EUR
Nos Enfants d'Ailleurs	1.270.- EUR
Eng Bréck fir Lateinamerika	1.270.- EUR

### - Subsides

Club des Jeunes Warken	124.- EUR
Service de Rééducation Précoce Nord	149.- EUR

13 oui

Madame Nicole Wilhelm-Petry quitte la séance

## 7 — Changement de la dénomination de la Clinique Saint-Louis

- Approbation d'une délibération de la commission administrative de la Clinique Saint-Louis par laquelle la dénomination "Clinique Saint-Louis Ettelbruck" est changée en "Hôpital Saint-Louis Ettelbruck"  
12 oui

## 8 — Renouvellement d'un cinquième de la commission administrative de l'Hôpital Saint-Louis

- Renouvellement, par vote secret, du mandat de M. Marc MOHR comme membre de la commission administrative de l'Hôpital Saint-Louis  
8 oui; 3 non; 1 abstention

# Délibérations du conseil communal

## 9 — Nouvelles dénominations des rues des Cités Patton et Lopert

Cité Lopert A:	rue Michel Rodange
Cité Lopert B:	rue abbé Joseph Flies
Cité Patton A + Belle Vue:	rue Jean-Antoine Zinnen
Cité Patton B:	rue Michel Lentz
Cité Patton C:	rue Philippe Manternach

12 oui

■ Fixation des indemnités à accorder aux agents-recenseurs et au contrôleur pour le recensement fiscal du 15 octobre 2003

12 oui

■ Approbation de la modification de la délibération du 25 juillet 2003 portant engagement d'une éducatrice à l'éducation précoce

12 oui

■ Approbation de différents contrats de louage de service à durée déterminée pour chargés de cours remplaçant dans les enseignements préscolaire et primaire

12 oui

■ Approbation d'une réglementation d'urgence de la circulation (chantiers avenue Salentiny et avenue Kennedy)

12 oui

## 10 — Divers

■ Approbation des nouveaux statuts du SIGI

12 oui

■ Approbation de l'adhésion de la commune de Dudelange au SIGI

12 oui

## 11 — Indigénat: Options, naturalisation et recouvrement

Délibérations en séance secrète



Assermentation de la nouvelle conseillère Sylvie BISSDORFF (CSV)

Photos: Romain Heckemanns

## Nouveaux parkings



rue du Canal (35 places)



ancienne Maison Roleder - rue de la Synagogue (10 places)

Photos: Pierrot Feltgen

# Ovation Pierre Kraus

Ovation Pierre KRAUS 26 juin 2003

**Usprooch vum Jean-Paul SCHAAF,  
Buergermeeschter a Vertrieeder vun der  
CSV-Fraktioun**

Léiwen Éierebuergermeeschter Pierre Kraus,  
Léift Elvire Draut,  
Léif Familljen,  
Här Parteipräsident a Regierungsvertrieeder  
François Bildgen,  
Kollegen aus dem Scheffen- a Gemengerot,  
Gemengepersonal, Léierpersonal vun  
Primärschoul a Conservatoire,  
Léif Vertrieeder vun de Veräiner an  
Institutiounen,  
Kollege Buergermeeschteren a Scheffen vun  
den Nopeschgemengen,  
Léif Alleguer,



Photos: Romain Heckemanns

An der Politik gëllt et Entscheidungen ze huelen. An och wann ee weess, dass se um intellektuellen Plang richteg geholl goufen, esou sinn se awer mënschlech oft belasschend. An deen deen entscheeden muss, steet oft eleng mat senger Gefiller a Suergen.

Dem Pierre Kraus huet eng léiw Persoun zur Säit gestan mat hirer Ausstrahlung, hirer Ënnerstëtzung, hirem gudden Wuert, hirem Trouscht a mat deenen honnert klengen Gesten vum Alldag, déi si erliedegt huet.

Ech hun e Bouquet Blumme matbruecht fir Iech, léiwte Elvire Draut, Merci ze soen dofir, dass Dir dem Pierre Kraus geholfen hutt, een ausgeglachene Politiker a Mënsch ze sinn.

Dir waart him eng Stäip an Dir sidd et och nach haut. Dës Blumme sin e Gest vun Dankbarkeet a vu Frëndschaft. Seng lescht Joeren als Buergermeeschter kann een net gesinn ouni är diskret Ënnerstëtzung, net an der Amtsféierung, mä an der mënschlecher Begleitung. Dir hutt wesentlech Verdingscht dorunner, dass de Pierre Kraus esou vill Energie opbruecht huet am Dingscht vun eis all.

Et ass mir virbehal, op d'Liewen vun deem haut Geéierten anzegoen.

Pierre Kraus, Dir sidd de 16. September 1929 gebuer, als zweet Kand vum Nicolas Kraus a Marie Schadeck. Schons e puer Joer méi spéit, 1934, Dir hat 5 Joer, stierwt Äre Papp. Et war deemno eng schwierig Aufgab fir Är Mamm eleng hir zwee Kanner, an enger ongewësser Zäit, op d'Liewen virzubereeden.

Dir besicht d'Primärschoul an duerno de Lycée zu Dikrech. Nom Lycéeofschloss 1950 schafft Dir beim Landwirtschaftlechen Verband zu Ettelbréck a wiesselt dann bei d'Firma Hary Pütz. An där Firma klammert Dir d'Leeder erop a gitt als "Fondé de pouvoir" 1994 pensionnéiert.

Oft hunn ech d'Remarque schons héieren: de Pit hätt bestëmmt gären a virun allem Gudd Héichschoulstudien gemaach. Et war Iech leider net vergonnt, d'Liewensëmstänn hunn Iech een anere Wee zougewisen, an Dir hut d'Chancen vun deem anere Wee net erlaanscht goe gelooss. Och hutt Dir ären intellektuellen Horizont permanent erweidert duerch Liesen, duerch Austausch an duerch dat Iech eegent Iwwerleëen iwwert de Fong vun de Liewenszesammenhäng.

Dass Dir e Frënd vum Elsass sidd, hängt niewt der onbestreibar Schéinheet vun deem Eck och un Ärer Fra, dem Marlyse Göttelmann. Aus dem 1954 gefeierten Bestiednis sinn dräi Kanner ervirgaangen, de Marc, d'Martine an d'Sylvie. Allen dräi hu si eng erfollegräich Carrière an der Musék, respektiv an der wëssenschaftlecher Fuerschung gemaach. Stolz kënn Dir op si sinn a stolz sidd Dir och. Mam Doud vun Ärer Fra 1995 huet fir Iech eng traureg a schwierig Zäit ugefaangen. Déi déi mat Iech geschafft hunn, wëssen et.

Trotzdem hutt Dir Iech an der Politik weider engagéiert a sidd am Januar 96 erëm an de Schefferot agezunn.

An d'Politik koumt Dir schons 1969. Dir sidd du vir d'éischt op der CSV-Lëscht mat an d'Kommunalwahlen gaangen a gouft direkt an de Gemengerot gewielt. Dese Succès hat Dir a 5 weideren Walgänger, 1975, 1981, 1987, 1993 an 1999 widerholl. Sechs mol gouf Dir vum Wieler mandatéiert d'Geschécker vun Ettelbréck matzestëmme. Dir waart Member vum Gemengerot vum 1. Januar 1970 bis zum 4. Juni 2003. An deem Zäitraum vun 33 Joer war Dir bal 19 Joer Scheffen an 5 Joer Buergermeeschter. Eleng an deene 60 Méint als Buergermeeschter wäert Dir schätzungsweis

# Ovation Pierre Kraus

5.000 Stonnen op der Gemeng verbruecht hunn (gerechent mat 20 Stonnen d'Woch), an op d'mannst déi selwescht Stonnenzuel owes doheem fir d'Allgemengheet geschafft hunn.

De Pierre Kraus huet och eng Veräinscarrière gemaach, an déi liest sech esou:

Alles wat Etzella heescht. Dir hutt Fussball gespilt am FC Etzella, Basket am BBC Etzella, Dëschtennis am DT Etzella. An Dir waart och nach Member vun den Ettelbrécker Scouten Bis haut sidd Dir Präsident vum Dëschtennis an hutt ganz vill Meritën an der Success-Story vun dësem Club.

Niewt Ärem Engagement am Sport ass awer Ärt Schaffen fir d'Konscht a virun allem fir d'Musékerzéiung ervirzehiewen.

Dir waart Präsident vun der Kommissioun vun der Ettelbrécker Musékschoul a Präsident vun der lokaler Kulturkommissioun. A béiden Domänen huet Dir lech vun engem Usproch vun héiger Qualitéit leeden gelooss a mat Recht gemengt, dass et net als öffentlech Aufgab kann ugesinn ginn fir déi Kultur ze sponsoren déi och ouni öffentlech Gelder kann existéieren. Dir hutt konsequent d'Kultur vun héigem Niveau gefördert, wat lech hei ans do de Virwurf abruecht huet, d'Gemeng géif eng elitär Konscht fördern. Ob een elo dat als elitär muss bezechnen wat d'Resultat vun der mënschlecher Schaffenskraft op musikaleschem Plang ass, sief awer bezweifelt.

Mat Recht houfreg war Dir wéi Dir dëst Haus, de Centre des Arts Pluriels Ed Juncker am September 1999 konnt aweien. Dir hutt weesentlech d'Konzeptioun, d'Gestioun an den éischten Programm gehollef gestalten. Dir hutt dem Haus zu senger kultureller Missioun op regionalem Plang verhollef an Dir stungt ëmmer voll a ganz dohannert.

Grad esou ass et Ärt léifste Kand, dass d'Musekschüler aus dem Landesnorden elo am Conservatoire du Nord kënnen Musekunterrecht kréien. Zesumme mat der Gemeng Dikrech ass desen ambiziéisen Projet no laanger Ulafzäit duerch Arrêté vum 20. Dezember 2002 op d'Schinnen gesat ginn. De Conservatoire funktionnéiert zënter dësem Schouljoer an erméiglecht de Schüler aus eiser Geigend an de Genoss vun enger qualitativ héichwäerteger Musékerzéiung ze kommen. Hei leeschten d'Gemengen Dikrech an Ettelbréck, mat grousem finanziellen Opwand, fir de ganze Landesnorden eng wichteg Missioun am Dingscht vun der Jugend. Et ass duerfir och eng Eier fir de Conservatoire fir dës Feier musikalesch ze encadréieren.

Pierre Kraus, Dir sidd eis alleguerter gutt bekannt als e Mann vu Prinzipien. Dir hutt wuel ni oniwweiluecht an impulsiv

decidéiert. Des Dugend léisst sech am beschten erëmginn mat Ärem iwweill bekannten an oft gebrauchten "Attention". Dir hutt domadder eis ëmmer zur Virsicht ermontert, zur Besonnenheet an zu iwweiluechtem Handeln.

Dir hutt et deem deen un lech erugetratt ass mat engem Uleies domadder net ëmmer liicht gemaach. Dir hutt lech nämlech oft net direkt geäussert an d'Problemer mol fir d'éischt enger sachlecher Analyse ënnerzunn. Dobäi hutt Dir lech net gescheit och kontrovers Argumenter an d'Diskussioun anzebréngen.

E bësschen charakteriséiert de Pierre Kraus och seng Ongedold. "En avant" ass en anere Sproch vun lech fir déi oft onendlech Diskussiounen op en ofschléissenden Punkt ze bréngen.

Als gudde Sportler sidd Dir e Mann vu fair play. Dir hutt ëmmer rücksichtsvoll mat alle politesche Partner zesummengeschafft. Ech iwweil loossen et op deser Plaz awer den respektiven Fraktiounsspriecher aus hirer Siicht dorop anzegeen.

An der CSV-Fraktioun ware mir dank Ärer Souveränitéit, Ärer Erfahrung, Ärem Wëssen staark vun lech beaflosst. Dir hutt eis vill geléiert. An aus parteipolitescher Siicht soen ech dofir hei MERCI. Heiansdo hätte mir, an dat erëm aus parteipolitescher Siicht, gäre méi schaarf geschoss. Dir hut eis ëmmer zu engem moderaten Toun ugehalen an eng sachlech a fair, oft eng zréckhalend Art a Weis virgeschloen (Attention). A wéi hätte mir lech kënnen widerstoen?

Des Feier haut ass eng Eierung an et ass een Abschied. Et ass eng Eierung fir 33 Joer Schaffen am Dingscht vun eiser Gemeng. An et ass een Abschied vun der Schaffenskraft. Et ass een Abschied vun der Funktioun vum Buergermeeschter awer net vun der Persoun vum Pierre Kraus. Mir bleiwen a Respekt a Frëndschaft verbonnen, a mir freen eis op ee méi relaxe Pit, de Kapp net méi esou voll mat Suergen ëm déi aner Leit, mä dofir voll mat Pläng, Energie a Liewensfreed.

Mir zielen drop, dat mir eis oft a Frëndschaft begéinen. Dir bleiwt jo nach e bëssen am Dingscht vun der Gemeng, als Präsident vum Office Social.

Mir hunn lech den 16. Juni 2003 eestëmmeg den Éierebuergermeeschtertittel zouerkannt als Merci fir Är Leeschtungen. A mir empfangen et als agréabel Niewenerscheinung vun deem Geste, dass mir doduerger nach bei munchen öffentleche Geleenheeten och lech ënnert de Gäscht kënnen begréissen.

# Ovation Pierre Kraus

Usprooch vum Claude Halsdorf,  
Scheffen a Verrieder vun der LSAP-Fraktioun

Kolleg Pierre Kraus, Elvire,  
Léif Memberen vun der Famill Kraus,  
Dir Dammen an Hären,

Bei Geleegenheet vum Nationalfeierdag am Joer 2000 hunn déi politesch Mandatären aus dem Gemengerot, am Numm vun alle Matbiirger vun Ettelbréck a Waarken, hire Buergermeeschter Pierre Kraus fir 30 Joer kommunalpolitesch Präsenz an Aktivitéit gééiert an him hir Reverenz erweisen fir säin laangjähregt, onermiddlecht an exemplarescht Wierken am Interessen an zum Wuel vun all eise Matbiirger.

Haut, 3 Joer méi spéit, verléisst de Pierre Kraus definitiv d'Bühn vun der Ettelbrécker Kommunalpolitik déi hien iwwert méi wéi 3 Joerzinten nohalteg matbestëmmt a matgeprägt huet.

Wann d'Éier mir haut zoukënnt am Numm vun der LSAP-Fraktioun e puer Wuet bei dëser Geleegenheet un eisen Éierebuergermeeschter ze riichten, esou wëll ech net op de grouse perséinlechen Engagement, d'Wäitsiichtegkeet, d'fachlech Kompetenz, d'Hëllefsbereedschaft, den konsequenten Asaz am soziale, kulturellen a sportleche Beräich, kuurz op de mannegfalteg an ganz verschidde gelagert Verdingschter vum Pierre Kraus agoen.

Ech denken nämlech, datt d'Assistenz vun haut den owend dës Meriten zënter laangem kennt, an och weess, si an hirer Globalitéit an Tragwäit anzeschätzen.

Et läit eis als LSAP an och mir perséinlech villméi um Häerz, an dat virun allem a Präsenz vum Pierre Kraus senger Famill, senge Kanner Sylvie a Marco wéi och dem Elvire, op een Aspekt vun der bal 33jähreger politescher Carrière vun eisem Éierebuergermeeschter anzegoen, deen, leider vill ze oft a mengen Aen, bewusst oder onbewusst, vergiess, ënnerschat oder erofgespillt get an zwar d'Zesummeliewen, praktesch d'Cohabitatioun vun den öffentleche Verpflichtungen



Photos: Romain Heckemanns

déi e politescht Mandat nun eemol mat sech bréngt an d'Privat- respektiv d'Familljenliewen vun der betreffender Persoun.

Ech wëll hiweisen op de gewëssen Dilemma, deen oft esouguer Interessen- a Gewëssenskonflikter no sech zitt, mat der Symbiose vun dësen zwou total anescht gelagerten Verpflichtungen eens ze ginn.

Hei sinn engersäits organisatoresch Talenter, gewëssermoossen Managerqualitéiten gefrot, an andersäits vill Verständnis, Kompromiss a Konsensbereedschaft.

Fir de Pierre Kraus war et d'Verpflichtung géintiwwer dem Wieler an 6 konsekutiven Wahlgäng zënter 1969 deem him erbruechte Vertrauenbewäiss gerecht ze ginn an sech mat Läif a Séil als Conseiller, Scheffen an Buergermeeschter no beschem Wëssen a Kënnen an den Dingscht vun der Allgemeinheit ze stellen.

Derniewt huet et awer och geheescht de Verpflichtungen an Aufgaben als Familljenpapp an den

# Ovation Pierre Kraus

Exigenzen vun engem net einfache Beruff nozekommen an sech den dagdeeglechen Erausforderungen och op dësem Plang ze stellen.

Dësen Defi ze meeschten, a vill vun iech hei banne wäerten mer zoustëmmen, kënt net selten dorop eraus, sech mat der Quadratur vum Krees ausenaner ze setzen.

Do muss de Partner, d.h. d'Famill, matspillen. A gerad an dësem Kontext denken ech ass d'Gelegenheet gebueden haut och deene Leit, déi während ronn 33 Joer gréisstendeels abseits vum politesche Liewen vum Pierre Kraus stungen, eis Unerkennung an eise Merci zum Ausdrock ze bréngen.

Dem Pierre Kraus sengen Kanner, Martine, Sylvie a Marco, dem Marlyse dat leider net méi kann ënnert eis sinn, dem Elvire, géllt eisen éierlechen Dank datt si et erlaabt a matgedroen hunn, den Pierre Kraus mat der Allgemeinheit, d.h. der Awunnerschaft vun Ettelbréck a Waarken iwwert esou vill Joeren ze deelen. Ouni hirt Verständnis an Averständnis zu senger politescher Aktivitéit kéinten mir hien haut net éieren fir seng grouss Verdingschter am Interesse vun eiser Gemeng. Duerfir denken ech, verdingen gerad si haut fir eng Kéier eisen Applaus.

Kolleg Pit,  
Dir Dammen an Hären,

Als Verrieder vun der LSAP-Fraktioun kommen ech trotzdeem net derlaanscht e puer Wuert ze verléieren iwwert eis Bezéiung um politeschen Plang iwwert all déi Joeren.

Et sinn schons zwee Puer Schong, op der enger Säit an der Oppositioun ze versichen an sech Méi ze ginn, konstruktiv seng Politik ze artikuléieren ouni sech awer kënne vill Hoffnung ze maachen zu engem konkreten Resultat ze kommen oder, op der aner Säit, an der Majoritéit d.h. an der Responsabilitéit seng Virstellungen auszeschaffen an duerno an d'Praxis ëmzesetzen. Dat ass nun eemol d'Politik an domat muss e sech offannen.

Rar sinn op jidder Fall déi Politiker, wéi s Du, déi während nobäi 33 Joer ni d'Gelegenheet kritt hunn,

ze empfangen an nozevollzéien, wat et dann nun heescht a bedeit an der Oppositioun ze sätzen.

Dës Chance hass du ni an du wärs se och elo net méi kréien. Sou gëtt et op d'mannst eng Facette vum kommunalpolitesche Liewen, an, dobäi stëmmst der mer sècher zou och nach net onwichtig, iwwert déi s du net kanns matschwätzen.

Mä Spaass op d'Säit!

Vun all deene Joeren wou LSAP-Mandatären mat Dir am Gemengerot souzen, behalen mir d'Erënnerung un ee joviale Kolleg, ee Politiker mat Häerz, vill Sachverstand an der aldeeglecher Aarbecht, ëmmer op fir kontrovers awer konstruktiv Diskussiounen, mat Taktgefill an der grousser Suerg net ze blesséieren d.h. sachlech an objektiv ze argumentéieren, ee Mann dee Mënschlechkeet an Sozialdenken ausgezechent hunn.

Pit, wéineg Leit aus dem öffentlechen Liewen hu sech an deem Mooss wéi s du ëm d'Stad Ettelbréck a Waarken verdingt gemaach.

Ech denke kënnen ze behaupten datt dat folgend Zitat aus den Carnets vum Montherlant zoutreffft fir deng Astellung iwwert all déi vergaangen Joeren bei dengem politesche Schaffen.  
Hie schreiw:

"La politique, c'est l'art de servir les gens et non de se servir des gens!"

Kolleg Pit,

Am Numm vun eiser Fraktioun wënschen ech Dir, dass de an Zukunft deng 2 Pensioune kanns voll genéissen.

Vill schéin a glécklech Joere bei beschter Gesondheet fir Dech an d'Elvire an dat dir Zäit fannt fir all dat ze ënnerhuelen wat bis elo huet missen zrëckgestallt ginn, wënschen iech zwee vun Häerzen deng Kollegen vun der LSAP-Fraktioun.

LSAP-Fraktioun

Claude Halsdorf

# Ovation Pierre Kraus

## Usprouch vum Margot Feypel-Diederich, Vertrieder vun der DP-Fraktioun

Här Éirebuergermeeschter Pierre Kraus,

Freedeg an glécklech Momenter an engem räich ausgefällten an aarbechtsvolle Liewen gëtt et nun eemol net esou oft. Dank an Unerkennung och net – dëss ginn oft duerch engt haart an ongerecht Kritik verdrängt a vergiess. Duerfir freën mir eis als DP-Fraktion, Här Kraus, fir lech a mat lech, dass den Dag vun haut ee vun deene glécklechen a frouen ass, ären Dag, léiwen Frënd, wou Dir mat Recht geéiert gitt fir äre politischen Asaz am Dingscht vum Ettelbrécker an Waarkener Biirger. Mat Freed a Stolz kënn Dir zréckblécken op eng politesch Carrière vun 33 Joer Gemengepolitik dovun 10 als Conseiller, 18 als Scheffen a 5 als Buergermeeschter vun der Stad Ettelbréck. Niewent engem verantwortungsvolle Beruf am Privatsektor, hutt Dir lech mat onermiddlecher Ausdauer an dëss politesch Aarbecht geknéit, déi vun lech vill Energie, Zeitopwand an oft perséinlech Sacrificer verlangt huet. Dir hutt net gekuckt op dësen Asaz sech iwverhaapt gelount huet, neen, wichtig fir lech war, dass Dir der Flicht an dem Engagement déi de Wieler lech bei den Wahlen opgedroen hat, nokomm sidd. Oni Aneres ze vernochléissegen waren Kultur an Sport är wichtig Ziler.

Haut kënn Dir mat Genugtuung zréckblécken op dëss gelungen Infrastrukturen, déi zu voller Zefriddenheet fir eis Stad funktionnéieren a woufir vill Leid am Land eis beneiden. Esou hutt Dir während 33 Joer vill Nätzlech gehollef droen an décidéieren, an dëst alles am Sënn vun der Allgemeinheit. No eso enger laanger Zäit, déi net ëmmer einfach war, wollt Dir dëss Verantwortung ofginn, an engem méi jonke Plaz maachen. Dëss är Décisioun hu mir all respektéiert, a vergonnen lech eng bësschen méi ausgespaanten Zäit. Den Titel „Éirebuergermeeschter vun der Stad Ettelbréck“ ass net nëmme eng Eier, mä soll och eng Unerkennung fir ärt politesch Schaffen sinn. Als Fraktion vun der demokratischer Partei, soll et awer haut net eis Missioun sinn, ärem politischen Liewenswee nozegoen, mä mir wëllen eis uschléissen un all déi häerzlech an oprichteg Merciën, déi bei dëser Ovation vun allen Invitéen un lech geriicht si ginn. Eis speziell Unerkennung un lech gëllt awer der gudder Zesummenaarbecht vun eiser Fraktioun mat ärer Person, sief daat als Scheffen oder Buergermeeschter, an der Opposition oder an der Koalition mat der CSV. Mir hunn zesummen een deen aneren ëmmer respektéiert. Dir waat ni den haarden Politiker. Dir hutt versicht mat enger gewësser Rou, mat Toleranz an Intelligenz, an hei ans do mat



Photos: Romain Heckemanns

engem franzéischem „Touch“ deen esou gudd zu lech gepasst huet, är politesch Usiichten schmackhaft ze maachen fir esou meeschtens op e gemeinsamen Nenner ze kommen.

Ni sinn mir an der Turbulenz auserneen gaangen. Kollegialitéit a Menschlechkeet hunn ëmmer erëm d'Politik iwverspillt, an daat war och gudd esou. Erlaabt mir awer nach, Här Kraus, e Gedanke vu Merci un är Famill ze riichten, un déi, di net méi ënnert eis sinn, an un all déi déi un dëser Feier deelhuele. Well, wi wäer et ëm eis grouss a kleng Politiker bestallt, wann si net daat deeglecht Verständnis vun hire Familien hätten als néidege Réckgrat bei hiner stressescher Aarbecht?

Ofschléissend soe mir lech, Frënd Pierre Kraus, nach eng Kéier eis oprichtegst Gléckwësch zu ärem neien Liewensabschnëtt. Eis Fraktion, de Jean-Pierre Gutenkauf an ech selwer, wënschen lech besonnesch eng stabil Gesondheet. Dir sollt nach vu ville, ville glécklechen an zefriddene Joeren profitéieren fir endlech mol daat ze maachen wat zäitlech bis elo net dran war. Dobäi wäert d'Musik an d'Liesen bestëmmt un éischer Stell stoen. Mir gënnen lech daat vu ganzem Häerzen am Kreess vun äre villen Frënn an ärer sympatischer Famill.

DP-Fraktioun

Margot Feypel-Diederich



# Ovation Pierre Kraus

## Usprouch vum Marthy Thull, Vertrieder vun der Déi Gréng-Fraktioun

Här Éirebuergemeeschter Pit Kraus, dir Invitéën alleguer!

Mir sinn haut zesumme komm fir e Mann ze éiren fir seng Mériter an der Gemeng Ettelbréck. Et ass och scho villes vu menge Virriedner gesot ginn, an dem Här Kraus seng Aarbecht am Déngscht vun der Ettelbrécker Gemeng, ass schonn des Laangen a Breden duergestallt ginn. Duerfir ass et ëmsou schwéier fir mech, elo nach nei Elementer a meng Usprouch anzebréngen.

Ech wëll duerfir hei méi op e puer perséinlech Erfahrungen agoen, déi ech mam Pit Kraus erliewt hunn, trotz der kuerzer Zäit wou ech am politeschen Liewen derbäi sinn. Dat sinn Erfahrungen wou ech hie mënschlech besser kenne geléiert hunn, an déi mech zimlech beandrockt hunn.

Sécherlech waren de Pit Kraus an ech, an där Zäit wou ech d'Eier an d'Geleegeheet hat mat him zesummen ze schaffen, eis net ëmmer eens iwwert déi verschidde gesellschaftlech a politesch Themen.

Schon eleng doduerch, datt mir grondsätzlech verschidde Parteien ugehéieren, awer och well mir altersméisseg eng Generatioun auserneen leien, bedingt nougedrongen Differenzen an eisen Usiichten iwwert Politik a Gesellschaft.

Mä de Pit ass net vu gëschter! Och wann hien de Pensiounsalter huet. Säin offene Geescht, säin Engagement, seng Energie a säi Courage sech iwwer Joeren fir seng oder eis Gemeng anzesetzen, ass beispillhaft.

A perséinleche Gespréicher konnt ech ëmmer rëm feststellen, datt d'Approche zu de soziale Probleemer net wäit mat menger eegener auserne lät. Hien huet sech ëmmer Gedanke gemaach wou mir an der moderner Zäit als Gesellschaft higinn. A hien huet sech och vill Suerge gemaach iwwert déi nei Entwécklungen besonnësch am Familljenwiesen, oder iwwert Tatsaach, dass hautzedaags vill ze vill oft déi perséinlech Responsabilitéit op de Bockel vun der Allgemeinheit ofgedréckt gëtt. Déi Verlaagerung vun der Responsabilitéit ass dat richtig oder falsch? Wéi



Photos: Romain Heckemanns

kënne mir als Gesellschaft respektiv als Gemeng domadder ëmgoen a fäerdeg gin? Doriwwer hu mir méi wéi eng Kéier diskutéiert a geschwat!

Awer och iwwer allgemeng gesellschaftlech a politesch Themen, sief dat iwwert militäresch Interventiounen am Irak oder och soss an der Welt, iwwert Europa- a Weltpolitik, iwwert d'Weltherrschaft vun der Wirtschaftslobby, iwwert Steierreformen hei am Land oder iwwert de Stellwäert vun der Religioun am Grand-Duché, konnt ech flott Gespréicher mam Pit féieren, an deenen ech och iwwert séng sozial an oft kritesch Meenungen méi wéi eng Kéier unerwaart iwwerrascht war.

Dëse Meenungaustausch war fir mech eng perséinlech flott Erfahrung.

Eisen Eirebuergemeeschter ass e sozial denkende Mënsch mat bestëmmte Wäertvinstellungen, déi hien ëmmer versicht weider ze ginn, och an der Gesellschaft vun haut, wou éischer d'Préférenzen am perséinleche Profit leien.

Säin Engagement fir d'Jugend- an d'Alterspolitik bestätegt daat. Et ass net fir näischt, datt de Pit Kraus och Présidence vun engem Sportsveräin iwwerholl huet!

Ech hunn hien als intelligente, kultivéierten a soziale Mënsch erliewt, mat deem ee flott ka schwätzen, a vun deem ech och villes konnt léieren! An duerfir wëll ech him haut nach villmols merci soen. Hien huet seng politesch

Aarbecht an der Gemeng ëmmer eescht geholl, an och weesentlech derzou bäigedro, datt Stad Ettelbréck haut dat ass wat se ass. Hien huet gehollef der Stad Ettelbréck en neit Gesiicht ze ginn. An hien huet sech ëmmer agesat fir déi bescht méiglechst Liewesqualitéit fir d'Awunner vun eiser Gemeng.

Datt mir haut fir dëss Feier an dem schéine CAPE kënnen sinn, ass haaptsächlech dem Här Kraus säi Mérite. Hie sot selwer eng Kéier an engem Interview, datt de CAPE säi Steckenpäerd wär.

De Pit Kraus huet sech och neien Ideeën net verschloss. Hie war ëmmer bereet d'Diskussiounen ze féieren, wann et am Sënn vu Biiirger a Gemeng war. A säi Stil, wéi hien matt de Leit am Gemengerot a mat de Biiirger dobaussen ëmgaang ass! Hien huet sech ëmmer un d'Regele vun der Démokratie gehal! Hien hat ëmmer en offent Ouer fir jiddfereen. An hien huet no Kompromisser gesicht, ouni dobäi d'Interesse vun der Allgemengheet ze vergiessen. Seng Devise war, d'Gemengegeschäfte ëmmer als bon père de famille ze féieren.

Sécherlech war et net einfach fir hien d'Nofolleg unzetrieden vun engem Buergermeeschter, dee Geschicht fir d'Gemeng Ettelbréck gemaach huet, mee de Pit huet dat Bescht drauss gemaach. Mat Erfolleg! Do huet him seng Erfahrung als laangjährege Conseiller a Scheffen sécherlech gehollef.

Schonn eleng d'Tatsaach, dat de Pit Kraus sech während 33 Joer an den Déngscht vun der Gemeng gestallt huet, verdéngt all eise Respekt. Besonnesch well hie laang Joeren am Schied vun eisem fréiere Buergermeeschter Ed Juncker stoung. Esou eng politësch Carrière verlaangt e laangen Otem, vill Energie an déi fest Iwwerzeegung selwer Positives fir d'Gemeng errechen ze kënnen.

Här Éirebuergermeeschter, dir hut all mäi Respekt fir äer Aarbecht an der Gemeng, fir äeren Engagement, fir äer Mënschlechkeet, fir äere Stil a besonnëscht fir äer Offenheet vis-à-vis vun äere Matbiirger.

Ech wënschen Iech zesumme mam Elvire am Kreess vun äerer Famill eng schéin, besënnelech an erfüllte Retraite. A mir wënsche Iech, datt mir wa mir eis an Ettelbréck begéien, weiderhin zesummen iwwert gesellschaftlech Themen diskutéieren kënnen.

DEI GRENG

Marthy Thull

## Ussproch vum Nékel Arendt, onofhängege Member vum Gemengerot

Här Éirebuergermeeschter,  
Här Buergermeeschter,  
Dir Hären Scheffen,  
Léif Kolleginnen a Kollegen aus dem Gemengerot,  
Dir Dammen an Hären Invitéen,

No deene brillanten Interventiounen vun mengen Virriedner ass et fir mech schwéier nach eppes Neies ze soen. Ech schléissen mech selbsverständlech allen Mercien un, déi elo grad ausgedréckt gi sinn.

Ech hunn ganz laang, bal ee 1/4 Joerhonnert mat Krausse Pit zesumme geschafft, an dat op verschidde Pläng. Ech erënnere mech mat Freed un déi Zäit, wou mir zesummen am Dëschtennis aktiv waren, besonnesch awer un déi memorabel Maria-Theresia-Feier vun 1980.

E bësse méi spéit, wéi ech Präsident vun der Entente vun den Ettelbécker Veräiner war, hunn ech mat dem deemolegen Scheffenrot, an do natiirlech besonnesch mam Finanzscheffen Pierre Kraus, ze di gehat.

Och spéider, an den 90er Joeren, wéi ech als Consellje an d'Gemeng komm sinn, hat ech ëmmer, ob an der Oppositoun oder an der Koalitioun, gutt a korrekt Relatiounen mam Krausse Pit. Mir waren nit ëmmer enger Meenung, mä de Pit war mir vis-à-vis, och a schwierige Situatiounen, ëmmer vun enger grousser Fairness .... an duerfir soen ech him Merci.

Ech hu mir iwwerluecht, wéi ech eisem neien Éirebuergermeeschter op eng apaart Art a Weis kënn eng Freed maachen. An der Jubiläumsbrochure, déi d'Ettelbécker Philharmonie 1977 erausginn huet, hunn ech eng Photo fond, déi de Pit ganz am Ufank vun senger politescher Carrière weist. D'Photo ass nämlech geholl ginn de 26. Oktober 1969 bei Geleegeheet vun der Ovation fir déi neigewielten Conselljeën.

Dës Photo ass an deem Sënn vu Bedeitung, well een do déi 3 Leit beieneen gesäit, déi den 1. Januar 1970 den neien Ettelbécker Schéfferot gebilt hunn, nämlech den Här Edouard Juncker als Buergermeeschter an di Hären Henri Lutgen a Pierre Kraus als Scheffen. Dës Photo erënnert un den Ufank vun eisem Éirebuergermeeschter senger laanger an erfollegräicher Carrière.

Ech iwwerrechen heimat dem Frënd Pit dës Photo als Zeechen vu mengem Merci a vu menger Unerkennung.

Nékel Arendt

# Ovation Pierre Kraus

## Usprouch vum Ed Peiffer, Gemengesekretär

Här Éirebuergemeeschter,  
Léif Invitéen,

Ganz vill ass scho gesoot ginn zur Eier an Unerkennung vun eisem Éirebuergemeeschter an och zu sengem erfollegräichen Schaffen am Laaf vun deene vergaangenen 33 Joer am Intérêt vun der Stad Ettelbréck a sengen Awunner.

Fir mech, deen d'Eier hat während dee ganzen 33 Joer mam Pierre Kraus a sengen verschiddeenen Fonktiounen zesummeschaffen, ass et natiirlech eng besonnesch Eier, haut op dësem Dag, d'Wuert dürfen ze ergräifen an him a Präsenz vun esou villen Éiregäscht merci ze soen fir déi wonnerbar an harmonesch Zesummenaarbecht déi mir ëmmer zesummen haten.

Doduerch dat ech schon als Bouf beim Dëschtentnis de Pitt – ech darf sécher bei dëser vertrauter Uried bleiwen – kennegeleiert hat, hate mir vläicht e besonnescht gutt Verhältnis mateneen. Ech well awer den Owend nit op dës perséinlech Relatiounen agoen, mä virun allem hei dem Pierre Kraus seng Astellung zu all sengen Mataarbechter skizzéieren.

Do ass fir d'éischt de Respekt, deen hie jidfereenzelne vun äis entgéintbruecht huet. De Pierre Kraus gesäit kee vun eis nëmmen un als dee Gemengearbechter, dee Gemengebeamten oder deen Enseignant, deen do ass fir eng gewësse Missioun ze erfëllen an deen dofir bezuelt gëtt, neen, hien huet

jidferengem seng Aarbecht als een Deel vun engem Ganzen ugesinn, daat heescht vun der nobeler Missioun déi di verantwortlech Politiker zesumme mat hire Mataarbechter am Interesse vun eiser Stad aldeeglech erfëllen. A wann de Pierre Kraus eemol méi eng quokeleg Personaldecisioun huet missen huelen, dann huet hien sech dat guer nit liicht gemeet, an hien ass mat vill Fäigefill an esou douce wéi méiglech virgaangen.

Niewt dem Pierre Kraus senge grouse Meriter déi meng Virriedner ervirgehuef hunn, well ech awer och nach op eng aner Tatsaach agoen, déi all eise Gemengeservicer zegutt komm ass. Dat ass dem Pierre Kraus seng Erfahrung, déi hien aus sengem Berufsliewen an aus senger laangjähreger Gemengenaarbecht matbruecht huet. Si huet him et erméiglecht déi aldeeglech, a bestëmmt net ëmmer liicht Decisiounen, séier a kompetent am Dialog mat senge Mataarbechter ze huelen.

Léiwe Frënd Pierre,

Du bass elo an de wuelverdängten Stand vun engem Éirebuergemeeschter agetrueden an et bleiw mir am Numm vun dem ganze Gemengepersonal Dir ee grouse Merci auszusprechen an Denger léiwer Liwenspartnerin Elvire – déi 33 Rousen hei niewt dem Riednerpult sinn iwrengs vum Elvire – also Dir an dem Elvire all Guddes fir dësen sécherlech vill méi paisibelen, an awer bestëmmt gutt ausgefëllten Abschnitt vun dengem Liewen ze wënschen.

Merci  
Ed Peiffer

## Gratisbesuch vum MUSEE PATTON Sonndes, den 21. Dezember 2003 Invitatioun

Als Erënnerung un de Joeresdag vum General George S. PATTON sengem Doud invitéiert d'Gemeng Ettelbréck, zesumme mat dem „Groupe de Recherches et d'Etudes sur la Guerre 1940-45“, op e Gratisbesuch vum

**Musée Patton**, 5, rue Dr. Klein zu Ettelbréck  
Sonndes, den 21. Dezember 2003 tëschend 14 an 18 Auer  
Zwou Gratisféierungen gin um 14 an um 16 Auer ugebueden.

## Visite gratuite du MUSEE PATTON Dimanche, le 21 Décembre 2003 Invitation

En commémoration de l'anniversaire de la mort du Général George S. PATTON, la Commune d'Ettelbruck invite, en collaboration avec le „Groupe de Recherches et d'Etudes sur la Guerre 1940-45“, à une visite gratuite du

**Musée Patton**, 5, rue Dr. Klein à Ettelbruck  
Dimanche, le 21 Décembre 2003 entre 14 et 18 heures  
Deux visites guidées gratuites sont offertes à 14 et à 16 h.



Photos: Pierrot Felgen

## Äntwert vum Éierebuergermeeschter Pierre Kraus

Här Minister François Biltgen,  
Dir Hären Deputéierten,  
Här Distriktskommissär,  
Här Buergermeeschter Jean-Paul Schaaf,  
Dir Dammen an Hären aus dem Scheffen- a  
Gemengerot,  
Här Paschtouer Jos Sauber,  
Dir Hären Buergermeeschteren aus den  
Nopeschgemengen,  
Här Ambassadeur Ronald Mayer,  
Léif Invitéën alleguer,

Jiddereen versteet, datt fir mech dës Stonn eemoleg, ongewinnt an awer och e beschen traureg ass. No esou engem Zäitofstand, vun enger Ativitéit, vun enger Missioun, a fräigewëllter Charge, ass fir kee Mënsch een einfache Schrëtt.

Zënter 33 Joer aktiv an der Gemengepolitik bedeit, datt ee wërklech an där Aktivitéit eng Erfëllung gesinn a gesicht huet, duerch een engagéierten Déngscht u senger Gemeng, senger Stad a senger Populatioun.

Sëcher war d'Missioun virun 30 Joer méi einfach wéi haut, bestëmmt gouf et schwéier mä awer och schéi Momenter.

Mä wann ech zrëckdenken, emfannen ech dach ënnert dem Stréch eng perséinlech Satisfaktioun déi sech erëmispigelt an deem ewéi eis Stad sech an der leschter Zäit positiv entwéckelt huet, wunnlech, baulech, sportlech a kulturell, bedéngt duerch nei Infrastrukturen a punkto Sport, Kultur an Edukatioun.

Fir mech war et ëmmer eng Genugtuung ze gesin an ze spiren, ewéi d'Veräinsliewen an eiser Stad pulséiert huet, gedroe vun benevolaten Idealisten fir eiser Gesellschaft, eiser Stad, hirer Populatioun, awer besonnesch eiser Jugend ze déngen.

Dës Astellung fir den allgemeinen Interesse garantéiert den Zesammenhalt vun enger Gesellschaft.

Um selwechten Niveau kann ech och déi gutt Zesummenaarbecht tëschent Gemeng an allen Sparten



Photos: Romain Heckemans

vu Schoulen ervirsträchen déi während all deene Joeren bestan huet an och haut nach weider besteet.

Gegensäiteg hëllefen an zesammenstoen huet et erméiglecht gréisser Evenementer opzezéien, zum Wuel vun eiser Stad an hirer Renommée.

Heimatter wëll ech och allen Direktrizen an Direkteren Merci soen, wuel verstanen och allem Personal, fir hirt Verständnis wann et ëm d'Belaangen vun eiser Stad gong.

Wann een während 27 Joer an honnerten vun Réuniounen gehollef huet d'Musekschoulen an - erzéiung am Land opzebauen, dann empfind een eng gewëssen Satisfaktioun wat sech schlussendlech dësen 1. Januar konkretiséiert huet, nämlech de Conservatoire du Nord Ettelbréck mat eiser Nopeschstad Dikrech. Et ass dëst eng Symbiose an Raimlechkeeten vum Centre des Arts Pluriels, Conservatoire, Philharmonie. Musekszerzéiung gehéiert zur allgemeiner Humanbildung.

Mäi Merci un all Verantwortlecher fir d'Realisatioun vun dësem Projet. Hien wärt zur kultureller Ausstrahlung vun eiser Stad, an och der spéiderer Nordstad dénglech sin; des Aktivitéit entwéckelt eng eegen Dynamik déi hoffentlech och op allen aneren Gebidder hire positiven Niderschlag fanne misst.

D'Responsabilitéit an der Politik berout nach laang net ëmmer op bëllegen, oniwerluechten Entscheidungen, mä op Wäitsicht. D'Nohaltegkeet déi dës Dézisiounen als Folleg mussen hun, sinn de Gradmiesser vun enger verantwortungsvoller Féierung.

An do wëll ech déi gutt Zesummenaarbecht vum leschten Schëfferot ervirsträichen, ewou d'Madame Nicole Wilhelm-Petry, den Här Claude Halsdorf an den Här Marcel Burg mir bei mengem Mandat als Buergermeeschter tatkräfteg zur Säit stongen, an dat ouni parteipolitesch Iwerleeungen; am selwechten Mooss gëllt dat och fir all fréier Schefferéit mat deenen ech zënter 1970 zesummegeschafft hunn, an do denken ech speziell un de fréieren Député-Maire Ed Juncker, dee mech ee laangen Wee op menger kommunal-politescher Lafbunn begleet an ënnerstëtzt huet.

Och allen Conseilleren mäin opriichtegen Dank fir déi fair a korrekt Sätzungen déi mir zesammen haten.

Mäi Merci geet awer och un d'Administratioun vun der Gemeng, ugefaang beim Sekretär, un all Chef de Service, un all Fonctionnaires an Aarbechter, déi ëmmer ee korrekt a kooperativt Verhalen géintiwir mir erwisen hunn.

Meng Unerkennung alle staatlechen Verwaltungen an och der Police a Sapeurs-Pompiers souwéi alle Ministären mat deenen mir a schwierigen mä sachlechen Diskussiounen a Verhandlungen an deene meeschte Fäll Problemer viller Art konnte léisen. Och de kiirchlechen Instanzen mäin Dank fir déi gutt Relatiounen.

Mat deenen 2 Spideeler, de Saint-Louis an den CHNP waren munch méi gravéierent Entscheidungen ze treffen, mä och hei konnten adequat Léisungen fonnt gin. D'Presentatioun vum SISS déi lescht Woch ass ee frappant Beispill vu fairer a loyaler Zesummenaarbecht

zwëschen 3 Partner, Ministère, CHNP a Gemeng.

Virbildlech war och déi gutt Collaboratioun mat allen Nopeschgemengen, duerfir mäi Merci un déi präsent Buergermeeschteren, déi drop gehalen hunn, mäin Abschied mat mir ze feieren.

Dankbar sin ech och fir all gutt Réit, déi ech bei mengem Entscheidungen vu Frënn a Bekannten kritt a genotzt hunn, grad esou fir déi fräiwëlleg an oft onentbierlech Hëllef vu ville Matbiirger oder Verrieder vun de Veräiner bei gréisseren Manifestatiounen a Feieren déi mir am Laf vun de Joeren als Gemeng gemeinsam mat anere Partner organiséiert hunn.

Zu gudder lëscht, an dat gët meeschtens vu villen ënnerschätzt, muss ech nach déi ernimmen, déi während all deene Joeren bei menger gemengepolitescher Carrière mech ënnerstëtzt, de Stress an den lenger, mä och d'Freed an d'Satisfaktioun materliwint an erdroen hunn:

Dat ass meng Famill, meng verstuerwe Fra Marlyse, meng Kanner, meng Schwester an d'Elvirem, meng jetzeg Liewensgefärtin. Ouni hirt Versteestemech an hir moralesch Ënnerstëtzung wir meng politesch Aktivitéit net déi gewiescht déi se war.

All deenen déi sech beméit hunn, dës besonnesch Abschiedsstonn ze gestalten bleiw mir schlussendlech een hätzlechen Merci ze soen.

Meng Aktivitéit am Déngscht vu menger Heemechtsstad bedeit ee groussen Deel vu mengem Liewen; ech behalen déi Zäit a beschter Erënnerung.

Mengem Nofolger, dem Jean-Paul Schaaf, wënschen ech vill Selbstvertrauen an eng glécklech Hand bei der Ausféierung vu senger neier Missioun.

Selbstverständlech wärt ech och an Zukunft - wann och nit offiziell - der Gemeng an der ganzer Awunnerschaft - wa gewënscht - mat Rot an Dot zur Verfügung stoen.

Merci fir Ärt Vertrauen an all deene Joeren a besonnesch fir déi härezech a sympatesch Abschiedsfeier vun haut den Owend.

## Personnel enseignant et répartition des classes pour l'année scolaire 2003/2004

### Education précoce:

Van-Dyck-Feider Monique  
Nickels Nadine  
Becker Laure  
Deltgen Marlène

### Enseignement préscolaire:

#### Bëchel

1. Steichen-Wagner Netty
2. Daubach-Majeres Jeanine
3. Backendorf-Trausch Marie-Rose (m.t.)  
Muller-Feider Annique (m.t.)
4. Rommes Nadine
5. Steffen Françoise
6. Scholtes Nathalie  
Schaus-Federspiel Nicole (appui lux.)

#### Rue de l'Ecole Agricole

1. Schartz-de Waha Yola (m.t.)  
Terrens-Anen Monique (m.t.)
2. Pilot-Pletschette Diane
3. Krecké Pascale
4. Monville Martine
5. Christen-Halsdorf Pat
6. Giver Sandra  
Zannier-Lecoq Julie (appui lux. et décharges)

### Enseignement primaire:

#### 1ère année

1. Leesch-Backes Noëlle
2. Kemp-Gloden Cilly
3. Fauzzi Vanessa
4. Schartz Lynn
5. Bildgen Anne
6. Kaell Sandrine

#### 4e année

1. Thein Jean-Paul
2. Steffen Jean
3. Survaci-Britz Gaby
4. Ludzack Edmée
5. Besch Nadine
6. Keiser Vanessa

#### 2e année

1. Georges Nicolas
2. Molitor Alice
3. Milivojevic Vanja
4. Willems Nadine
5. Schumacher Josiane
6. Michels Dina

#### 5e année

1. Hendel Guy
2. Krier Théo
3. Halsdorf-Mousty Georgette
4. Lange-Arend Marie-Pierre
5. Cresson Joé
6. Rausch Patrice

#### 3e année

1. Krier-Peters Christiane
2. Garganese-Ries Jeanine
3. Weber Claude
4. Leesch-Schilling Peggy
5. Reding-Rigutto Malou
6. Molitor Martine

#### 6e année

1. Wies Robert
2. Bock Alex
3. Kasel Jean
4. Majeres Claude
5. Lahire Nicole
6. Wies Laurent

# Personnel enseignant 2003/2004

## Accueil:

Ackermann Michèle

## Appui:

Weny Félix  
Renckens-Zenner Félicie  
Besch-Mousty Fernande  
Thein Pierrette

## Chargé(e)s de cours préscolaire et primaire:

Levooz Jeanine  
Jung-Roth Betty  
Mirkes Rosch  
Pries -Berg Viviane  
Schmit-Losch Monique  
Trausch-Miotto Yvette  
Wolff-Kept Karin

## Surnuméraires:

Bechet Olivier (éducation physique)  
Muller Mike (éducation artistique)  
Weber Claude (Sciences)  
Weber-Halsdorf Sandy  
(éducation morale et sociale)

## Cours intégrés portugais:

Da Sousa Acacia  
Da Sousa Pedro

## Enseignement religieux:

Burton Liliane  
Reiser-Beckericj Francine  
Hoff Liette  
Grevig-Bodé Monique  
Mozek Aline

## Organisation scolaire 2003/2004

### A. Education précoce:

2000/2001 - Effectifs:	64 enfants
2001/2002 - Effectifs:	57 enfants
2002/2003 - Effectifs:	54 enfants
2003/2004 - Effectifs:	71 enfants

### B. Enseignement préscolaire

2001/2002 - Effectifs:	196 élèves
2002/2003 - Effectifs:	192 élèves
2003/2004 - Effectifs:	167 élèves
2004/2005 - Effectifs présumés:	169 élèves
2005/2006 - Effectifs présumés:	189 élèves
2006/2007 - Effectifs présumés:	170 élèves

### C. Enseignement primaire

2002/2003	Effectifs	Classes
1ère année:	99	6
2e année:	107	6
3e année:	102	6
4e année:	95	6
5e année:	93	6
6e année:	103	6
<b>Grand total:</b>	<b>599</b>	<b>36</b>

2003/2004	Effectifs	Classes
1ère année:	105	6
2e année:	91	6
3e année:	108	6
4e année:	101	6
5e année:	95	6
6e année:	86	6
<b>Grand total:</b>	<b>590</b>	<b>36</b>

## Rentrée scolaire 2003/2004

### A. Calendrier des vacances et congés scolaires

L'année scolaire commence le lundi, 15 septembre 2003 et prend fin le jeudi, 15 juillet 2004.

1. Le congé de la Toussaint commence le samedi, 25 octobre 2003 et finit le dimanche, 2 novembre 2003
2. Jour de congé pour la fête de la St Nicolas: le samedi, 6 décembre 2003
3. Les vacances de Noël commencent le samedi, 20 décembre 2003 et finissent le dimanche, 4 janvier 2004
4. Le congé de Carnaval commence le samedi, 21 février 2004 et finit le dimanche, 29 février 2004
5. Les vacances de Pâques commencent le samedi, 3 avril 2004 et finissent le dimanche, 18 avril 2004
6. Jour de congé pour la Fête du Travail: le samedi, 1er mai 2004
7. Jour de congé pour l'Ascension: le jeudi, 20 mai 2004
8. Le congé de la Pentecôte commence le samedi, 29 mai 2004 et finit le dimanche, 6 juin 2004
9. Jour de congé pour la célébration publique de l'anniversaire de S.A.R. le Grand-Duc: le mercredi, 23 juin 2004

Les vacances d'été commencent le vendredi, 16 juillet 2004 et finissent le jeudi, 14 septembre 2004

### B. Samedis libres au cours de l'année scolaire 2003/2004

#### 1er trimestre

samedi, le 27 septembre 2003  
samedi, le 11 octobre 2003  
samedi, le 8 novembre 2003  
samedi, le 22 novembre 2003  
samedi, le 13 décembre 2003

#### 2e trimestre

samedi, le 17 janvier 2004  
samedi, le 31 janvier 2004  
samedi, le 14 février 2004  
samedi, le 13 mars 2004  
samedi, le 27 mars 2004

#### 3e trimestre

samedi, le 24 avril 2004  
samedi, le 15 mai 2004  
samedi, le 19 juin 2004  
samedi, le 3 juillet 2004  
samedi, le 10 juillet 2004

### C. Études surveillées et aides aux devoirs à domicile

Des études surveillées et des leçons d'aides aux devoirs à domicile (Hausaufgabenhilfe) sont assurés pendant l'année scolaire 2003/2004 sous la responsabilité de l'Administration Communale de la ville d'Ettelbruck en étroite collaboration avec l'Association des Parents d'Élèves des Enseignements préscolaire et primaire.



# Inauguration de l'Hôpital Saint-Louis 24.10.2003



Photos: Pierrot Feltgen

# Musek - Konscht - Danzatelieren (MKD Atelieren)



Photos: Christian Mohr, Pierrot Felgen

# Abenteuerspitzplatz 2003



Photos: Pierrrot Felgten

## Rue Dr Klein - Gaardestrooss



Die Rue Dr Klein verbindet die Avenue K. F. Kennedy mit der Rue de l'Ecole Agricole. Von ihr zweigen die Rue Gustave de Marie und die Rue Prince Jean ab.

### Dr. Martin Klein (1848-1907)

Martin Klein wurde am 26. Januar 1848 in Warken



(a Fabesch, heute Résidence Carla) als ältestes von 8 Kindern der alteingesessenen Bauernfamilie Michel Klein und Anna-Katharina Linden geboren. Martin Klein studierte in Bonn Medizin; als Doktor in der Medizin, Chirurgie und Geburtshilfe ließ er sich 1872 in Ettelbrück nieder.

1875 ging er als Badearzt nach Mondorf.

Von 1880 wirkte er wieder in Ettelbrück bis er 1883 nach Luxemburg und dann Antwerpen verzog, wo er ein Spital leitete.

Am 20. April 1886 wurde er zum ersten ärztlichen Kurdirektor der „Staatlichen Thermal- und Hydrotherapeutischen Bäderanstalt von Mondorf“ ernannt. Während der Winter leitete er das Hüttenspital der Firma Metz und Cie in Eich, wo er dann auch wohnte.

Als er Anfang 1907 in Neapel zur Erholung weilte wurde er von einem Nierenleiden niedergestreckt. Er starb in Mondorf am 11. Februar 1907. Sein Grab befindet sich in Ettelbrück. Seine Freunde errichteten ihm im Mondorfer Kurpark ein Denkmal, dessen feierliche Einweihung am 23. August 1909 stattfand.

Nico BECKERICH

Quellen:

Joseph Flies, Ettelbrück, die Geschichte einer Landschaft  
Ansichtskarten Nic Schumacher, Mondorf



Mondorf-les-Bains Monument du Dr Klein

# 80 Joer Ettelbrecker Scouten: E laangen Daag

## LËTZEBUGER GUIDEN A SCOUTEN GROUPE ST - SÉBASTIEN ETTTELBRUCK

De Scoutissem ass weltwäit dee bekanntesten an erfollegräichste Jugendmouvement vum leschte Joerhonnert. Dem Baden Powell seng Iddi war ëmsou méi genial wéi se d'Veännerunge vun de Generatiounen net nëmmen ausgehal, ma och matgestalt huet.

Elo läit ee Buch vir, dat des formidabel Bewegung un Hand vum Scoutissem zu Ettelbréck iwwer aacht Joerzénngten ënnert d'Lupp hält. D'Iddi vun dësem Buch – dat éischt iwwerhaapt iwwert d'Ettelbrécker Scouten - geet zréck op 1994, wéi de gemeinsame Jubiläum mat den Ettelbrécker Guide virbereed gouf. Dëst Wierk ass méi wéi een Erënnerungsalbum fir déi honnerte vu Scouten, déi souwuel bei den Eclaireurs vun der FNEL (1915-1934) wéi am Groupe Saint-Sébastien (1918/19, respektiv 1931 bis haut) duerch eng vun de wertvollste Schoule fir d'Liewe gaang sinn. Et ass niert enger dokumentierter Chronik eng räich Sammlung vun Témoignagen, Interviewen, Iwwerleeungen a Photoen.

D'Scouten aus dem ganze Land, déi u fréier zréckdenke wëllen, oder déi Inspiratioun fir d'Zukunft sichen, ma och all Interesséiert u Lëtzebuenger an Ettelbrécker Zäitgeschicht si gutt beroden, sech dëse Band unzeschaffen.

80 Joer Ettelbrécker Scouten: e laangen Dag. Mersch, Imprimerie Fr. Faber, 2003 (431 Säiten) kann e bestellen beim Félix Weny, 80 rue du Camping, L-9022 Ettelbréck (Tél. 81 04 15) oder duerch Iwwerweisung vun 30 Euro op den CCPL LU63 1111 1217 8954 0000 vun Di Cato-Thinnes Nicole.

Zwee Bätträg, an dat deet eis wierklech leed, si bei där Heedenaarbecht an dem Zäitdrock vun de läschte Korrektoren leider "ënner d'Rieder" komm. Mir wëllen se duerfir hei am Reider als Ergänzung publizéieren. Et sinn dat d'Erënnerunge vum Guy Scholer an een Interview mam Jang Feith, allenzwee fréier Chef.

Dem Guy Scholer säin Témoignage aus de 50er Joeren:

De Scoutissem huet mäi Liewen a ville Beräicher markéiert. An deem Moment, wou ech als Bouf Intressi gewisen hu fir dee Veräin, war zu Ettelbréck d'Wëllefchersmeute no enger massiver Montée op souzosen näischt agaang. Ech sinn dunn no kuerzer Zäit an d'Scoute komm (déi deemoleg Scoutsbranche 12-17 Joer). An der éischer Versammlung krute mer d'Texter vum Scoutsgesetz a vun den dräi Prinzipië presentéiert, a mir hunn se missen doheem ausweneg léieren.

Eis Aktivitéite si mat ganz primitive Mëttelen auskomm. En Zelt, eng Batterie Dëppen, e Kachläffel, e Beilen, en déckt Seel an e puer Stécker Ficelle, dat war di ganz Campausrüstung fir eng Patrull. D'Aktivitéite ware wuel net esou variéiert wéi haut, mee et huet net un opregende Momenter gefeelt. Op Sortie si mer kilometerwäit mam Kompass riicht duerch de Bësch

gaang, a muenchmol hu mer eng Famill Réi, en Hirsch oder en Trapp Wëlschwäin iwwerrascht – a si äis. Villes ass op Patrullebasis gelaf, well d'Trupp zäitweilleg nëmmen e ganz reduzierte Chefkader hat. Sou hu mer geléiert, eleng eens ze ginn a selwer ze organiséieren. Déi 1955 vum Verband lancéiert "Division Kim" huet dëser Situatioun Rechnung gedroen a war eng flott Erausfuederung fir d'Patrullen, a speziell fir déi 16-17järeg Patrullechef. Ech hu mech mat Begeeschterung an déi Charge geknéit an hunn och mat de

"Réi" onvergiesslech Aktivitéiten erlieft, war awer der Roll als Animateur net ëmmer gewuess. Wat mir immens gefeelt huet war d'Ënnerstëtzung an d'Hëllef vun erwuessene Chef an der Trupp an am Grupp.

Aus där Period, wou ech Assistent an duerno Truppechef war, erënneren ech mech mat Satisfaktioun un déi gutt Ambiance ënnert de Cheftainen a Chef am Grupp. Mir haten zwar eng laang Zäit kee Gruppchef, mee den Aumônier, e Praktiker vun Natur aus, huet sech voll agesat; hien huet de Grupp zesummegehal an en eriwweget an eng besser Zoukunft.

Haut deet et mer leed, datt ech net méi laang konnt bei den Ettelbrécker Scoute matschaffen. Mat enger



gudder Formatioun, mat e bësse pedagogesch Erfahrung, an enger flotter Cheféquipe, mat enger gewësser Kontinuitéit an der Leedung vum Grupp, mam Réckhalt vun aktiven Elteren a Frënn, mat geeegente Raimlechketen an dem néidege Material muss et dach eng Freed sinn, sech an den Déngscht vu Kanner a Jugendlechen ze stellen. - Guy Scholer

## Interview mam Jang Feith:

*Wéi bass du bei d'Scoute komm? Wars du schonns bei de Wëllefcher derbäi?*

Jo, ech si mat 7 Joer bei d'Wëllef komm. Dat war 1964. Ech si bis 1982/83 bei de Scouten aktiv bliwwen. Méng Cheftainen waren deemols d'Josée Even, d'Anna Clees an d'Mariette Hendel; du koum d'Nicole Thinnes och dobäi.

*Hues du nach déi eng oder aner präzis Erënnerung aus där Zäit?*

Ech weess nach, wéi mer e Camp an der Gîte d'Etape zu Klierf bei de Pateren haten. Haut hängt nach eng Photo vun eis am Musée vun der Abtei.

En anere ganz flotte Camp war op der Schanz, wou mer eng Réimersammlung kucke gongen.

Als bedeitende Moment hunn ech d'Verspriechen an Erënnerung, eng grouss Zeremonie mat Fändel a Lagerfeier. D'Verspriechen huet eis d'Recht ginn, de Wollefskapp un d'Hiem ze bitzen. Dat war déi Zäit, wéi di gréng Hiemer vun de beigen Hiemer ersat goufen. D'Montée war ee vun de markantste Momenter. An de Buchen hu mer Blieder gekacht a waarm Schokolasmëllech gedronk.

*Wéi ass et dunn an de Scoute weidergang?*

Eng vu ménge beschten Erënnerungen ass de Far West, dee mer 1970 an den Däichwisen ofgehal hunn. Mir hunn hëlze Buden (Saloon, asw.) opgeriicht, eis als Cowboy verkleed... Dat war eng grouss Attraktioun, och fir d'Ettelbrécker Leit.

Mäi Passage an d'Scoute ass mat der berühmter 68er Generatioun zesummegefall. D'Uniform war net méi erwünscht, a mir hunn decidéiert einfach blo Pulloveren unzedinn. D'Scoute sinn an Explorer a Pionéier opgedeelt ginn. Als Pionéier hate mer dunn di

rout Uniformen. Am Keller vum Scoutshome hu mer eng Piosbud amenagéiert mat Comptoir an Disco. Dëse Keller gouf niewent de Versammlungen zum Treffpunkt wou mer eis och vill ouni Chef afonnt hunn. Mam Bolly, de Bridder Dondelinger a Leit wéi de Binke Raoul, de Billas Marc, de Petrys Marc, de Schwartz Ferd, den Hengens Charlot, den Infalts Roger, ... hu mer sugger e Camp ouni Chef ofgehal.



Mir waren och di éischt Generatioun, déi probéiert huet, als Cara-Pio mat de Guiden zesummenzeschaffen. Mais dat ass net iwwe e puer Sortien an eng gemeinsam Kiermes erausgang.

D'Retizenzen waren nach ze grouss bei de Chefs an den Elteren, wou ech bis haut nach Schwieregkeeten hunn et ze verstoen.

*Am Scoutsliewen ass de Camp jo ëmmer een Héichpunkt. Wou ass et higaang?*

Eng vun de formidabelsten Erënnerungen ass de Camp an Andorra 1974. 14 Deeg am Zelt! Mir waren zu 7 Ettelbrécker an 3 Dikkriecher (de Gillains Paul, de Werdels Paul an de Pascal Pixius); de Scharze Francis war eise Chef.

Eng positiv Erfahrung war d'Zesummeleegung an den Zelter. Mir hunn decidéiert, datt déi, déi séch net esou gutt verstan hunn, beienee leie kéimen. D'Resultat war erstaunlech gutt: d'Equipe war herno wierklech zesummegehesst.

Direkt schonn den éischten Dag hate mer eng béis Aventure. De Gillains Paul, deen net schwindelfräi war, ass en Hank erofgefall, an huet séch dobäi de Fous gebrach. Zu dräi hu mer en aus den héije Bierger

rofgedron, bis an d'Klinik. Mir haten och Krämpes, géint Wiederer unzekämpfen. Fir dréchen ze bleiwen hu mir en déiwe Gruef ëm d'Zelter gezunn.

De Geesch vum de Vogesen war nach ganz präsent. Zweek Joer mi fréi hate mer nämlech do de Malatesta-Camp. Onvergiesslech war den Hike-Survie um Kaisersberg, wou mer zwee Deeg ganz op eis selwer gestallt waren. Ech hu bei der Famill Ritzenthal an enger Kellerei fir 25 FF Täschegeld de ganzen Dag Stëpp op Wäifläsche gemaach.

En drëtten Camp, dee méch geprägt huet, war 1978 a Schottland, deen ech als Truppechef selwer organiséiert a geleet hunn. Dat war deemols mam Mompesch Philippe, dem Guy Schreiner, dem Kraus'e Gast ..., an d'Kraus'e Marie-Anne war och derbäi. Mir si mam Zuch an zu Fouss op Inverness gaang. Ech weess nach, wéi d'Zelter eis am staarke Wand fortgeflu sinn.

Op der Réckrees hu mer zu London am Gilwellpark Tëschestatioun gemaach. Ech hat selwer 1976 de Gilwell um Neihaischen gemaach. Mee mäin Androck vu London war ganz negativ: ze militäresch, an et ass massiv op d'Hierarchie gekuckt ginn. Ouni Woodbadge war et zum Beispill net erlaabt, am Restaurant z'iessen.

*Du wars net mat op een Jamboree?*

Leider net! Et deet mer leed, datt ech net 1975 an Norwegen derbäi war.

*Kanns du eis nach eppes iwver déng Aktivitéiten als Scoutschef erzielen?*

Ech hat eng Formatioun fir Truppechef. Mee ausser datt ech 1975/76 bei de Wëllefcher ausgehollef hunn (Camp an der Fiels an zu Dillingen), war ech haapt-sächlech Pionéierchef. Et war mer wichteg, mat de Jongen iwver Problemer ze diskutéieren, wéi zum Beispill Alkohol an Drogen. Um Jubica 1982 hunn ech iwrgens heiriwver e Referat gehal.

Extra flott war de Camp zu Eesebuer, wou et méiglech war d'Natur mat deem Intellektuellen ze verbannen. Dat war eng super Equipe, mam Schiltze Fränz, dem Deitze Luc, dem Grosbuschs Änder, dem Jean-François Hein, dem Michelse Gast, dem Alex Arendt, ...



Et war eng aarbechtsintensiv, mä flott Zäit. Mir hate vill Aktivitéiten, wéi Pabeiersammlung, Chrëscht-beemercher sichgoen, Medikamenter sammelen, asw.

*Wanns de elo zrëckkucks, wat hunn d'Scouten dir bruecht? A watfir Aspekter vum Scoutissem schéngen dir am wichtigsten?*

Ech sinn haut nach een iwverzeegte Scout. Méng Scoutserfahrung huet mer vill am Liewe gehollef: fir méng berufflech Carrière a fir mäi Verhale vis-à-vis vun aneren. D'Scouten sinn eng Schoul vu permanentem Léieren, besonnesch awer eng Schoul vum géigesäitege Respekt, vun der Toleranz. Wann ech am Beruff esou villes konnt erreechen, ass dat dem Scoutissem ze verdanken. Et huet ee geléiert, eng Iddi ze verwierklechen, näischt nëmmen hallef ze maachen. Et ass net vun ongeféier, datt ech grad e soziale Beruff gewielt hunn.

*Gouf et och Saachen, déi dir bei de Scouten net gaang sinn?*

Jo, verschidde Saachen hu méch gestéiert. Zum Beispill d'Schwieregkeeten, d'Mixitéit anzeféieren; oder d'Obligatioun, an d'Mass ze goen. Am Grupperot hu mer laang Owender iwver sou Froen diskutéiert, oder während engem Weekend religieux. Wichteg war, datt d'Problemer net ënnert den Dësch gekiert goufen.

*Jang, mir soe Merci fir däin Témoignage!*  
- André Grosbusch, Nicole Thinnes, Claire Weny



Photos: Pierrrot Feltgen

## 1 étoile

- FC Etzella: scolaires
- BBC Etzella: espoirs, fillettes
- Swimming Club: Raphaël Stacchiotti, Laurent Carnol, Ronny Schmit, Caroline Jager, Jeanne Adam
- Flèche du Nord: Yannick Merenne, Serge Urlings, Isabelle Kollwelter, Magali Weisgerber, Ken Friederes, Gilles Langertz
- DT Etzella: Sven Hansen

## 2 étoiles

- FC Etzella: seniors hommes, seniors dames
- Schachclub Nordstad: seniors 1
- Tennis-Club: Sonja Fetler
- Flèche du Nord: Francine Mack, Joanne Szkolik
- Swimming Club: Dana Gales, Lynn Agnes, Cheryl Ries
- Squash-Club: équipe dames, Philippe Kieffer
- Special Olympics: Claude Scheckel, Carmelita Moreira, Annouck Frédéric, Linda Breuer, Sonja Wiscour, Luc Goedert
- DT Etzella: 1ère équipe hommes, équipe dames
- CAPA: Christiane Liefgen, Ricardo Lima Lopes, Schuster, Annette Müller, Dudek Kazimierz, Maria Gillet, Edith Ludivig

## 3 étoiles

- Swimming Club: Lara Heinz, Christine Mailliet, Lynn Gales, Daphné Stacchiotti, Paul Biwer, Marc Jager, Nora Consbruck
- Flèche du Nord: Monique Colombera
- Kiss Shot Ettelbruck: Henri Degreff, Max Graff, Jo Graff, Equipe 1
- Squash-Club: équipe homms
- BBC Etzella: équipe seniors A

## Dirigeants méritants:

### 25 ans

- Chorale Ste Cécile: Alphonse Ries, Théo Gaul, Lucien Schaaf
- Philharmonie Grand-Ducale et Municipale: René Hubsch, Johnny Kasel, Erny Breuskin, Jean Schaus
- Croix Rouge Luxembourgeoise: Henri Lutgen, Alphonse Ries
- Amiperas: Henri Lutgen, Ed Peiffer, Hortense Ripp, Hélène Fassbender



# Sportifs et dirigeants méritants 2002/2003

- Lëtzebuerger Guiden a Scouten (Grupp Ermesinde): Irène Bodeving, Sylvie Bisdorff, Lilo Brucher, Lis Meuller-Meyrath, Martine Pott-Weynandt, Marie-Jeanne Van Dyck-Schaaf, Odette Wagner-Brucher
- Lëtzebuerger Guiden a Scouten (Grupp St. Sébastien): Jos Reuter, Jos Kraus, Lucien Schaaf, Jos Momper, Will Feider, Ferd Schwartz, Yvon Momper, Claire Weny-Lambert, Fel Weny
- Klengdéierenziichter: John Brimeyer
- Les Commerçants et Artisans: Jean Terrens
- Sportfëscherclub: Nicole Stamet, Arsène Britz
- Ligue H.M.C.: Jean-Pierre Hirt, Joseph Gengler, Marie Krippler, Anne Scholtes, Lydie Reiles
- Fraen a Mammen: Marie-Thérèse Bichler, Maria Gaul
- Syndicat d'Initiative: Johny Peusch, Henri Lutgen
- Amicale des Enrôlés de Force: Henri Lutgen, Jemp Hirt, Camille Mergen, Jacques Schmit
- ACLI: Rodolfo Bassi, Maria Bassi-Pacella, Oleno Cossaro, Franco Nicodemo, Mimma Nicodemo, Mario Spinelli
- Cercle Philatélique: Jean Thilges, Jos Feis
- Amis de la Nature: Jeanny Knoch-Unsen
- Action Familiale et Populaire: Jos Bollendorff
- Association des Femmes du Nord: Juliette Hansen, Marguerite Leider, Victorine Manternach, Alice Peller, Agnes Scholtes, Sanny Jacoby, Agnes Arendt, Georgette Bissen, Lisa Fischbach

## 50 ans

- FC Etzella: Jean-Pierre Hirt



Photos: Pierrot Feltgen

# Ronderëm den Hinnchen



Photos: Pierrot Felggen

Ronderëm den Hinnchen...

Een Hinnchen gong op Freiersféiss,  
Heen dreemt verléiw: ..hat as sou séiss....!

Mee d'Tootz wollt neischt vun him wëssen,  
Hien duerft wuel schäre, ma net këssen.

Vläicht ging eng Blimmchen him gefaalen,  
Vläicht ging hat méi vun engem Liddchen halen?

Vläicht hätt hat léiwer ee Studéierten,  
Vläicht steet hat op en Durchtrainéierten?

Vläicht ass den Macho-Typ rëm in,  
Vläicht sollt et besser en Doktor sin?

Vläicht wiir hat och léiwer Foto-Modell?  
Sou lues gouf et him ze domm, eisem Gesell!!!

Hien duecht: „ Tjee, d’huet alles dach kee Sënn,  
Ech mengen, ech maache mech lo dën.

Et gët nach aner Dickelcher a sou muenchen Juck,  
lo plënnert den hei mol einfach op d’Nuck.

Do setzen ech mech gemittlich op d’Staang,  
An hu vun do dann alles am Aan:

Iwer Ettelbrëck, Dikirch, Angelduerf  
Sin ech da kloer den Hunn am Kuerf".

Texte: Michèle Schank

## D’LIDD VUM HINNCHEN

(Melodie: Vu Bëlleg bis op Schengen)

1.

Déif an dem Bësch héich op der Nuck  
steet ee stolzen Hunn  
an hee kuckt am neie Kostüm  
sech seng Stad vun uewen un.  
Mat der Zäit huet déi changéiert,  
d’Nordstroos an d’Foussgängerzone,  
och eng Sportshal an ee CAPE  
hun déi Ettelbrécker schon.

Refrain:

„Kikiki" sou rifft den Hinnchen  
an heen dréint sech flott am Wand,  
well hee steet ,t ass net gelugen  
op der schéinster Plaz am Land.  
Huelte lech Zäit a gitt mol kucken,  
trëppelt roueg bis douhin.  
Op der Nuck do ass et herrlech,  
jo dat kënnt Dir dann all gesin.

2.

Beim Hinnchen do ass vill Betrib  
dacks ass eppes lass,  
well do kann ee flott spazéieren  
dat wees hei dach all Schoukläss.  
Gutt am Schiet an herrlech roueg  
gëtt ee Feier ugefaang,  
jo sou sëtze mir am Chalet  
d’Zäit gëtt wierklech kengem lang.

3.

Den Hinnchen ass nët ëmmer stëll,  
vläicht gleeft Dir et net,  
datt heen heiansdo am Joer  
mol ee Kréine vu sech gëtt.  
Dobäi fällt hee bal vum Sockel  
deen do steet aus Stol a Goss  
an hee kréint mat grousem Äifer  
an den Dall rof mat Genoss.

Text: Denise Nicolay-Mohnen 02/2003  
Uropgefouert vun de Bänkelsänger  
(LYRA) bei Geleegenheet vum 100.  
Geburtsdag vum SITE

# Die Nuck und Ihr Hinnchen

Im Jahr 2003 feiert der Syndicat d'Initiative et de Tourisme Ettelbrück seinen hundertsten Geburtstag. Bei dieser Gelegenheit wird der Hinnchen auf der Nuck, der sich in den letzten Jahren in den Baumkronen versteckte, durch einen neuen, höheren und von überall sichtbaren Mast mit Hahn ersetzt.

## Die Nuck – Sagen und Märchen aus alter... und neuerer Zeit

Die Nuck ist der Höhenzug, der das Ettelbrücker Tal nach Süd-Osten hin abschliesst. Seine Verlängerung nach Schieren ist der Léiberg, in Richtung Ingeldorf und Diekirch trägt er den Namen Haardt. Seine Höhe liegt bei ca 325 m, Ettelbrück liegt in 198 m über dem Meeresspiegel.

Schrodweiler, Nommerleyen, Blascheid und den Waldhof die Konsularstraße Trier-Reims zu durchkreuzen. Ein anderer Weg ging talabwärts über Gilsdorf nach Echternach und Wasserbillig. Ettelbrück stand mit dem Talweg in Verbindung durch eine Furt, oberhalb der Mündung der Wark, von welcher der Furtweg zur Nuck hinleitete<sup>3</sup>. Nach Schröder<sup>b</sup> berichtet eine Volkssage, dass auf der Nuck ein Beobachtungsposten der Römer stand. Aus einer kleinen hölzernen Burg, mit Pfählen umringt, wurde bei feindlichen Einfällen die ganze Gegend bis Kehmen, Luxemburg und Arlon durch Feuersignale alarmiert. Die Mannschaften der Beobachtungsposten standen gewöhnlich mit einem Lager in Verbindung, das sich in der Nähe befand. *Das Nucklager war zu Schieren auf dem Casselt, wo sich das heutige Pfarrhaus befindet*<sup>3</sup>. Auf der Nuck sollen

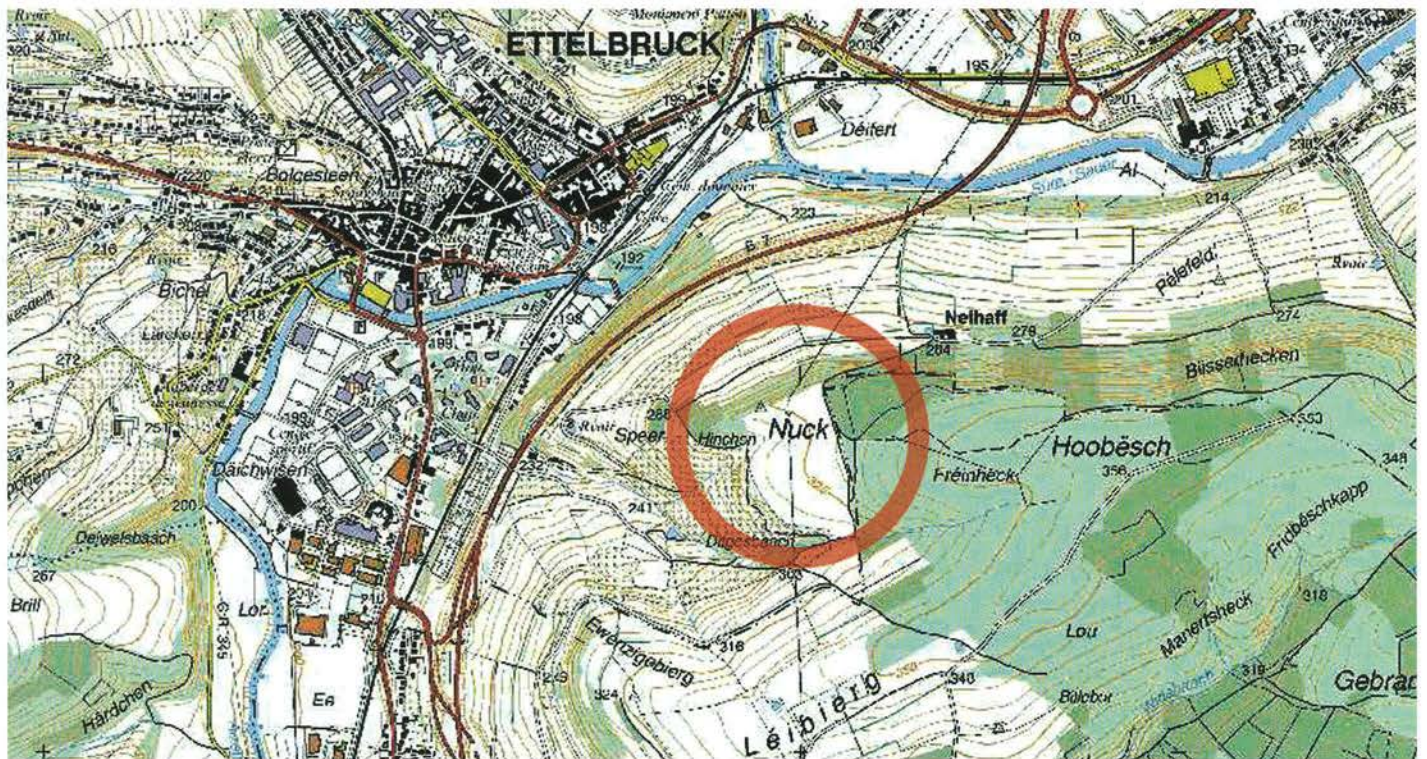


Bild 1: Ettelbrück und die Nuck<sup>2</sup>

Nach Flies<sup>1</sup> geht der Hügelname Nuck auf keltisch-germanischen Ursprung zurück und bedeutet „*spitz-vorstehender Hügel, mit vorwiegend runder Erhöhung, der besonders aus dem Wasser hervorsteht*“.

Der Ettelbrück dominierende Höhenzug hatte bereits zur Römerzeit seine strategische Bedeutung. Von Ingeldorf lief ein Divertikel<sup>a</sup> über die Halbhöhe der Nuck nach Schieren<sup>1</sup>, um dort den Höhenzug der Alzette-Wasserscheide zu ersteigen und über

bis vor ca. 100 Jahren Scherben, römische Ziegel, Gefäße und Schmucksachen gefunden worden sein<sup>3</sup>. Um das Jahr 262 soll die Festung der Nuck von einfallenden Germanen zerstört worden sein.

Seit dieser Zeit ranken sich Sagen um diesen „geheimnisvollen“ Ort:

Der römische Beobachtungsposten soll einen tiefen Brunnen gehabt haben, in dem eine goldene Wiege und eine Kiste mit Schätzen liegt, bewacht von einer

a) römische Straße, Hauptverbindungsweg zwischen Konsularstraßen (Heerstraßen),  
b) Nikolaus Schröder, Ehrendirektor der Staatsackerbauschule

# Die Nuck und Ihr Hinnchen

Jungfrau, die den goldenen Schlüssel der Kiste im Mund trägt<sup>3</sup>.

Auf der Nuck sollen auch lange Zeit Wichtelcher gelebt haben, von denen man nie recht wusste, ob sie ein- oder ausgezogen waren, da sie ihren Pferden die Hufeisen verkehrt aufgeschlagen hatten.<sup>3,4</sup>

Zu Ettelbrück kam ehemals ein feuriges Fuderfass die Nuck herabgerollt, von allerhand Geisterspuk umgeben.<sup>4</sup>

Im 17. Jahrhundert soll oberhalb der Nuck im Wendelbour oder Windelbour ein Einsiedler in einer Klausur gelebt und während der Pest dort die Messe gelesen haben.<sup>4</sup> Über den Windelbour berichtet der 1849 an der Cholera verstorbene Chevalier L'Evêque de la Basse Mouturie folgendes<sup>5</sup>:

*„La peste qui fit tant de ravages dans le Luxembourg durant le second tiers du XVIIe siècle (1634-1668), sévit plus cruelle encore à Diekirch que partout ailleurs, car la population de la ville fut réduite au douzième de son personnel. La majeure partie des survivants, justement épouvantés de cette affreuse mortalité, désertèrent pendant l'été de 1668 et se réfugièrent, jusqu'au mois de décembre, dans les environs, il en fut ainsi des années subséquentes.*

*La plupart des émigrés établirent leurs tentes dans les bois de la Seitert et du Hart, et surtout à l'endroit appelé «Ast Loch», sur le versant occidental de la montagne qui domine Ettelbruck et Ingeldorf. Les femmes qui appartenaient à cette colonie, allaient laver le linge de leurs enfants dans la fontaine qui se trouve près de là et qui, pour cette raison a reçu la dénomination de fontaine de langes (Windelbour), à laquelle la ferme de Windelhof a emprunté ce nom“*

Heute wird dieser Hof nach dem Namen seines Erbauers „Neu'shof“ genannt.<sup>4</sup>

Im Hang der Nuck, in der Ditgesbach wurden Kalkschichten ausgegraben und daneben entstanden Kalköfen. Dieser hochprozentige Kalk wurde in den 70er und 80er Jahre des 19. Jahrhunderts beim Bau der Öslinger Eisenbahntunnels bevorzugt. Zahlreiche Waggonladungen gingen von Ettelbrück in den hohen Norden.<sup>1</sup>

## Die touristische Erschliessung der Nuck

Als überragender Punkt der Ettelbrücker Landschaft mit Panoramasichten in alle Himmelsrichtungen des Luxemburger Landes war die touristische Nutzung der Nuck vorprogrammiert.

1855 besuchen vier belgische Studenten die belgischen und luxemburgischen Ardennen. 1887 führt sie auf einer Nostalgiefahrt, 30 Jahre nach ihrem ersten Besuch, die Reise auch nach Ettelbrück. An einem regnerischen Markttag speisen sie im Hotel Dondelinger und fragen, nach dem Essen, was Ettelbrück an Sehenswürdigkeiten zu bieten hat. Hier einige Auszüge aus dem Gespräch zwischen Frau Dondelinger und den belgischen Gästen<sup>6</sup>:

- Eh bien, que pourrions nous visiter ici? ...
- Oh ! vous avez le choix. Il y a d'abord l'hospice.
- Comment, l'hospice?
- Oui Monsieur, un hôpital de fous. Il y a tous les fous des alentours et de tous les genres. C'est grand, propre et bien tenu. Une foule de gens vont voir cela.
- Grand merci! Après?
- Vous pourriez encore gravir la montagne que l'on a devant soi à quelques pas d'ici, mais c'est long et les chemins seront sales. Il y a aussi... mais c'est encore plus long...
- Merci des renseignements; nous jetterons un coup d'oeil sur l'Alzette, et nous visiterons les marchés.

War 1887 der Weg zur Nuck noch zu beschwerlich und in schlechtem Zustand, so wurde jedoch bereits um 1880 an die Verschönerung der Nuck gedacht und ein Staatssubsidium für diese Arbeiten angefragt. In der Gemeinderatssitzung vom 8. Januar 1881 begrüsst die Gemeindeverwaltung, dass ihr ein staatliches Subsidium von 450 F zuerkannt wurde, allerdings unter der Bedingung, dass es erst nach Beendigung der Verschönerungsarbeiten ausbezahlt werden würde. Aus finanziellen Gründen vertagt der Gemeinderat die Arbeiten auf der Nuck und bittet um Ausbezahlung des Subsidiums für bereits im Stadtkern erfolgte Verschönerungsarbeiten. Zu diesem Zeitpunkt verfügt die Gemeinde über kein Land auf dem Plateau der Nuck und die Instandsetzung des Zufahrtsweges bedingt Terrainkäufe um den steilen Feldweg begeh- und befahrbar zu machen.

Im Jahr 1883 sieht das Gemeindebudget 1000 F für die Instandsetzung der Wege „im Bolgenstein“, in der „Michelbach“ und auf der „Nuck“ vor, 275 F sind für den Kauf eines Grundstücks zur Verschönerung des Nuck-Plateaus eingeplant.<sup>7</sup>

Es ist zurzeit nicht klärbar, wann die Verschönerungsarbeiten auf der Nuck tatsächlich ausgeführt wurden. Auf der Ansichtskarte in Bild 2 sind bereits Wander-

# Die Nuck und Ihr Hinnchen

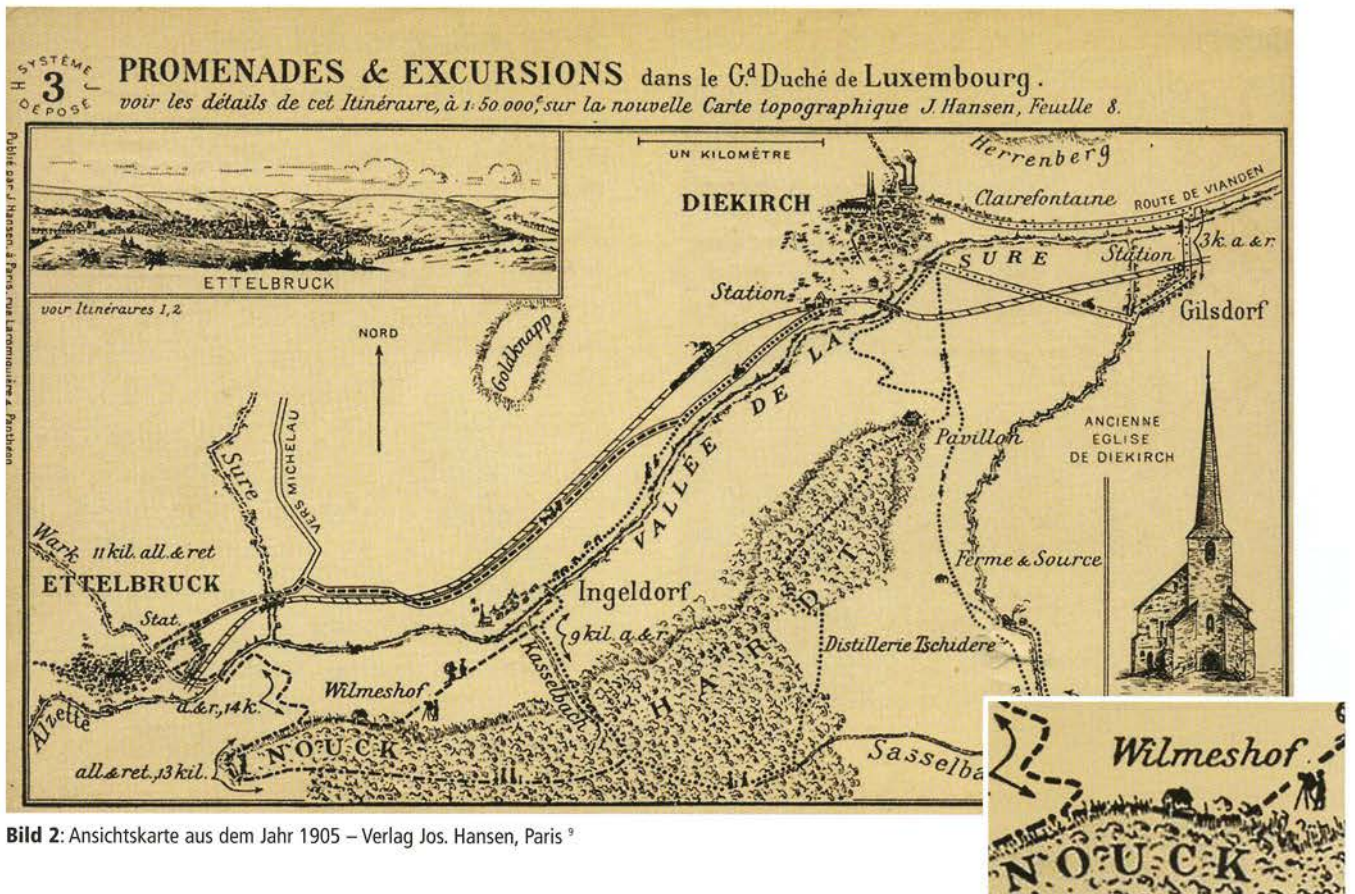


Bild 2: Ansichtskarte aus dem Jahr 1905 – Verlag Jos. Hansen, Paris 9

wege von Ettelbrück über die Nuck nach Ingeldorf und Diekirch eingezeichnet, besondere Aussichtspunkte für Fotografen sind gekennzeichnet (Bild 3)

In verschiedenen Reiseführern um die Jahrhundertwende (1900) wird immer wieder der Ausflug zur Nuck von Ettelbrück oder Diekirch aus empfohlen:

„... par Ingeldorf à la Nouck, montagne près d'Ettelbruck qui présente une vue magnifique sur l'Ardenne...“ (Diekirch et ses environs, Dr. Glaesener, Imprimerie Justin Schroell, Diekirch 1893)

„... on peut continuer le long du bois jusqu'à un pavillon ... érigé sur la Nouck, sommet s'élevant au Sud d'Ettelbruck et qui offre également une vue ravissante“ (Diekirch – petit guide illustré à l'usage des visiteurs du Grand Hôtel des Ardennes c, Schroell, Diekirch)

„Au sud-est de la ville s'élève, à une altitude de 300m, la Nuck, espèce de contrefort d'une chaîne de collines fréquemment ravinée. La crête en est couronnée de forêts superbes à haute futaie, qui accompagnent agréablement la rive gauche de la Sûre, jusqu'au Deiwelseter, à la lisière de la forêt et aux confins de la ville de Diekirch. La Nuck forme un but de promenades de prédilection des Ettelbruckois et des étrangers. Et c'est justifié.“

Une belle avenue, à gauche de la route d'Ettelbruck à Schieren, bordée de deux rangs de tilleuls, passant par les beaux massifs d'arbres, d'arbustes et les pavillons de la maison de santé en bordure, conduit aux quatre nécropoles de la ville. En continuant sur un chemin rural, d'ailleurs très praticable et bien entretenu, on arrive en 20 à 30 minutes au sommet du monticule.

Les fatigues de la montée sont largement compensées par la vue superbe, embrassant un vaste panorama d'Ettelbruck, d'une dizaine de villages et hameaux environnants, des châteaux de Colmar-Berg, de Birtrange, d'Erpeldange, des ruines du château féodal de Bourscheid, d'une partie de la ville de Diekirch et des vallées de la Sûre, de l'Alzette, de la Wark, de l'issue de celle de l'Attert, des hauteurs âpres et boisées des Ardennes etc.“ (auteur Alisontius, 14e Fête Fédérale Luxembourgeoise, Concours de Gymnastique, La Patrie, Impr. Mich. Molitor, Ettelbruck 1923) <sup>10</sup>

## Den Hinnchen

Die Nuck ist die einzige von überall in Ettelbrück einsehbare Anhöhe. Bereits um 1900 muss eine

c) Alfred Nelles, nach Alexis Heck Geschäftsführer des Grand Hôtel des Ardennes in Diekirch hat bereits 1893 einen Touristenführer über Diekirch und Umgebung herausgegeben.

# Die Nuck und Ihr Hinnchen

Wetterfahne mit Pfeil den höchsten Punkt der Nuck gekennzeichnet haben.



Bild 4: Der Hinnchen am 8.5.2002<sup>9</sup>

Im Luxemburger Landwirtschaftlichen General-Anzeiger<sup>d</sup> werden im September des Jahres 1909 folgende Mitteilungen veröffentlicht:

**Ettelbruck**, 10. Sept. Dem Wunsche der Bürgerschaft entsprechend, hat der Verschönerungsverein auf der „Nuck“ eine neue Windfahne (nicht Wetterfahne) errichtet. Der über dem Boden 10 Meter hohe, starke, eiserne Träger steht 1,50 Meter tief in einem Zement-Beton-Block. Die Vertikalachse der Windfahne bewegt sich auf Metallkugeln. Die frühere Pfeilform ist durch einen Hahn, das Sinnbild der Wachsamkeit ersetzt. Derselbe zeigt im Gefieder das Trikolour unserer Nationalfarben und ist über 2 Meter lang. Von solidester Konstruktion und weithin sichtbar, gibt die „Nuck“-Windfahne die rechte Windrichtung an, mit welcher der Talwind nicht immer übereinstimmt. Sie gestattet somit, mit größerer Sicherheit auf das nächst bevorstehende Wetter zu schließen. Gleichzeitig markiert sie ziemlich auffällig den schönsten Höhenpunkt der weiten Umgegend, vielleicht des ganzen Landes.

d) Verlag Jacques Gérard, Ettelbruck 1909.

**Ettelbruck**, 16. Sept. Auf dem weit und breit bekannten, schönsten Fernsichtpunkte des Landes, auf unsrer „Nuck“, ist die alte morsche Holzstange mit kreisender Wetter- und Windorientierungsfahne durch einen stahlstarken, prächtigen Eisenturm mit kolossalem drehendem Wetterhahn ersetzt, wie wir schon technisch eingehender berichteten. Das Meisterwerk entstammt dem kunsttichtigen Atelier des Schlossermeisters Hrn. Proost-Fox von Ettelbrück und „Das Werk lobt den Meister, den Künstler und den Architekten“. Manche wünschen anderweitiges Hervorheben dieses Punktes und der erwähnten Einrichtung zu praktischen Zwecken und bei festlichen Gelegenheiten: wie ... ? In Miniatur dem Eiffelturm analog, nennen viele denselben Proost-Turm! Die keckkühnen Ettelbrücker Burschen haben ihre Kletterkraft schon daran versucht und ihm manche Schrieme angekratzt: eine schöne Gelegenheit für Baumklettern bei Volksfesten.

Herr August Proost-Fox, Schlossermeister, kündigt in der Beilage *Handelszeitung und landwirtschaftliche Börse für das Großherzogtum Luxemburg* des General-Anzeigers am 1. Mai 1909 die Eröffnung eines Eisenwarengeschäftes im Neubau des Herrn Hoffmann, Tierarzt, Wilhelmstraße an. Die Werkstätte befindet sich in der Bahnhofstraße.

Seit 1909 ist der Hinnchen auf der Nuck eine weitere touristische Attraktion, auf die allerdings in fast keiner Brochüre hingewiesen wird, Bilder oder Ansichtskarten gibt es nicht. Sogar in „Ettelbruck et ses environs - Guide officiel publié sous les auspices de la Société d'Embellissement d'Ettelbruck“,

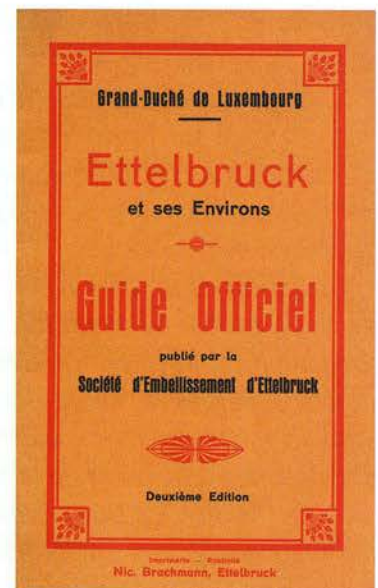


Bild 5: *Ettelbruck et ses environs*, 1934<sup>11</sup>

# Die Nuck und Ihr Hinnchen

die 1930 und 1934 erscheint, wird auf das bei Ettelbrückern und Fremden beliebte Ausflugsziel der Nuck hingewiesen, der Hinnchen aber wird nicht erwähnt.

Nach Augenzeugenberichten sind im Jahr 1942 Daman Nicolas und Bohler Jos im Morgengrauen zum Hinnchen gelaufen, haben die Luxemburger Fahne als patriotischer Akt gegen die Nazibesatzung gehisst und sind über Schieren zurückgekommen.

Nach dem Krieg wurde der Hinnchen ein erstes Mal erhöht und erneuert durch die Gemeindewerkstätten und den Schlossermeister Kellner Nic. Augenzeugenberichte widersprechen sich jedoch und eine Verwechslung zwischen dem Hinnchen und dem neuen Hahn des Kirchturms ist wahrscheinlich.

Eine kurze Notiz in der Regionalzeitung „Le Nord“ vom 29.1.1949 berichtet allerdings von der Erneuerung des Hinnchen:

*„Seit einigen Tagen prangt unser Gockelhahn wieder auf der Nuck. Der Alte war krank und müde geworden*

*und musste einer bedeutenden Operation unterzogen werden. Derselbe wird auch gallischer Hahn genannt und wurde vor etwa 45 Jahren vom damaligen Verschönerungsverein errichtet, zur Erinnerung an eine dort aufgefundene römische Wasserleitung respektiv ihrer Überreste.“*

1974-75 errichten die Amis de la Nature Ettelbrück auf der Nuck eine Erholungszone mit Bänken, Feuerplatz und Naturlehrpfad.

1979 plant der Syndicat d'Initiative et de Tourisme unter Leitung von Dr. Deitz als Touristenattraktion eine Seilbahn zur Nuck.

Erst in den fünfziger Jahren erscheint der Hahn in 2 Publikationen<sup>8</sup> des Syndicat d'Initiative et de Tourisme Ettelbrück.

Seit dem 11. April 2003 thront der neue Hinnchen auf einem fast 30 m hohen Mast wieder über Ettelbrück.

Nico Beckerich



Panorama 1: 1902 <sup>11</sup>



Panorama 2: 2003 <sup>11</sup>

# Die Nuck und Ihr Hinnchen

## Einige alte Ansichten von der Nuck



Chr. Krantz <sup>11</sup>: die Nuck im Hintergrund



Zeyen en Smid <sup>11</sup>



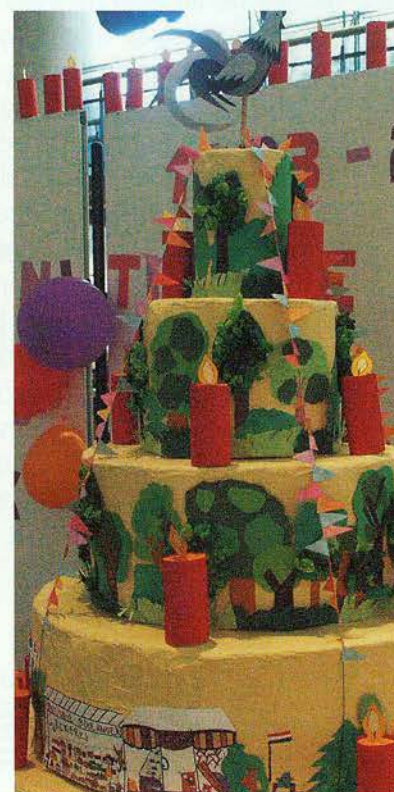
Auf dem Rücken des Hinnchen sitzend hat Henri Nols 1949 diese beiden Fotos geschossen.

## Quellennachweis

- 1 Flies Joseph,  
Ettelbrück Geschichte einer Landschaft  
Imprimerie Saint-Paul,  
Luxembourg 1970
- 2 Administration du Cadastre  
et de la Topographie  
Carte topographique Série TC  
Echelle 1:20000  
Edition 2002
- 3 Schroeder Nikolaus  
Geschichte Ettelbrück's  
Ons Hémecht  
Druck der Sankt Paulus-Gesellschaft  
Luxembourg 1903-1904
- 4 Gredt Nikolaus  
Sagenschatz des Luxemburger Landes  
Druckerei Kremer-Muller & Cie  
Esch-Alzette 1963
- 5 L'Evêque de la Basse Mouturie  
Itinéraire du Luxembourg germanique  
Editions J.-P. Krippeler-Müller  
Luxembourg 1980
- 6 Copaponassard J. D.  
L'Ardenne, Explorations et découvertes  
Aug. Desoer, imprimeur-libraire  
Liège 1887
- 7 Régistre des délibérations  
Administration Communale  
Ettelbruck, 1881, 1883
- 8 Collection Arthur Muller
- 9 Comité de Patronage et d'Organisation  
lors de l'Inauguration du Monument  
aux Morts le 15 juillet 1951  
Ettelbruck sous l'Occupation  
Imprimerie Léon Olinger  
Ettelbruck 1951
- 10 Collection Fernand Hoffmann
- 11 Collection Nico Beckerich



# Vun Hinger, Hunnen an dem Ettelbrécker Hinnchen



Photos: Pierrot Feltgen

# Ronderëm den Hinnchen

Hierschtmoien iwwert Ettelbréck  
Pierre Kraus

Läit d'Botterfra nach an der Mëllech  
luusst munnech Knupp schonns aus dem Lëllech.  
Bruckt d'Stad nach ënnert wäissen Decken,  
liichten um Lopert Wiss an Hecken.  
A vis-à-vis streckt aus dem Niwwel  
seng Kopp eraus e rouden Hiwwel.  
Ma jo, deen Hiwwel, dat ass d'NUCK  
mat hirem Hinnchen drop, hei kuck:  
Méi déck wéi säi Kolleg um Tuerm,  
hält Stand deen doten Wand a Stuerm.  
Si hu sech ëmmer gutt verstanen,  
dee vun der Kierch an dee Profanen.  
Ass ee méi no beim Här Paschtouer,  
kuckt säi Kolleg op Gottes Flouer.  
Deen een ass vun de Klacken daf,  
Deen aneren héiert d'wieleg Laf.  
A stécht deen een nach an der Supp,  
blénkt an der Sonn deen op der Knupp.  
Deen een trount héich um Tuerm - an dach  
seet säi Kolleg: "deen ënnen am Lach."  
Dofir ass dee getouft eng Grimmel:  
"Mengs du, du wiers méi no beim Himmel!  
E c h hunn, a stinn ech och méi déif,  
den Härgott mat der décker Zéif."  
Hu si sech wierklech gutt verstanen,  
dee vun der Kierch an dee Profanen?  
Sou oder sou kann een dat dréinen -  
Ee Gléck, datt se allebéid net kréinen.



## Direitos dos cidadãos residentes

Transportes públicos e escolares, aulas de apoio escolar, conservação das estradas e espaços públicos, bibliotecas, habitação social, etc. Como residentes, todos são confrontados com estas questões que lhes dizem directamente respeito e têm por certo necessidades e reivindicações que devem que sejam ouvidas. É a sua autarquia que tem competências nestes assuntos e ainda em muitos outros (ver abaixo).

Ao votar nas eleições autárquicas, poderá influenciar directamente as decisões dos políticos da sua autarquia e pressioná-los para a melhorar situações que o preocupam. **Votar é uma das formas de agir.**

À sua actividade na vida social, cultural e económica do Grão-Ducado do Luxemburgo manifesta-se de numerosas maneiras, quer como membro de uma associação cultural, desportiva ou de pais de alunos, como membro de um sindicato, de um comité de bairro, de um comité de organização de festas, através da participação nas manifestações e petições às autoridades, certamente como trabalhador mas principalmente como residente.

À sua participação na vida deste país, o exercício dos seus direitos enquanto cidadão residente, poderá igualmente exercer-se eficazmente graças ao voto, sendo importante que este direito não seja negligenciado, proporcionando a classe política a oportunidade de poder representar todos os cidadãos residentes. Se reside no Luxemburgo há pelo menos 5 anos (independentemente do país de origem), **deverá inscrever-se nos cadernos eleitorais junto da sua autarquia antes do dia 31 de Março de 2004, para poder exercer o seu direito de voto.**

## De algumas das competências da autarquia

### Educação

O ensino pré-escolar e primário, o apoio escolar, os cursos na língua materna (integrados ou paralelos), a permanência na escola durante todo o dia, os transportes escolares, os apoios financeiros a estudantes, etc.

### Vida social

Bibliotecas, actividades e jogos desportivos, centros culturais, actividades culturais, cursos de línguas, residências de juventude, etc.

### Habituação

Construção e disponibilização de habitação social, apoios à habitação, novos lotamentos, laços, lotes e áreas proprietárias e localitárias, conservação dos lugares de culto, etc.

### Urbanismo

Urbanismo, segurança e tranquillidade públicas, acessibilidades e infra-estruturas.

Policia, regulamentação do trânsito, autorizações diversas, funcionamento das comissões consultivas autárquicas, telefones autárquicos, etc.

### Serviços públicos

Transportes públicos, higiene, supervisão das condições de habitação, dos transportes de água, de gás e de electricidade, conservação das estradas, parques e espaços públicos, instalações desportivas, serviços para os idosos, serviço social, taxas da autarquia, estacionamento, etc.

## Eleições autárquicas

A lei de 22 de Fevereiro de 2003 permite que as pessoas de nacionalidade estrangeira se tornem eleitores na autarquia onde residem no Luxemburgo. Podem votar nas eleições autárquicas, não perdendo o direito de voto na autarquia do país de origem.

## Quais as condições para se tornar eleitor?

- ter 18 anos à data das eleições; os jovens que ainda não tenham atingido a maioridade, mas que a terão atingido na altura das eleições em Outubro de 2005, podem igualmente inscrever-se;
- residir no Grão-Ducado do Luxemburgo há pelo menos 5 anos na altura da inscrição;
- inscrever-se nos cadernos eleitorais (se tiver nacionalidade luxemburguesa, não necessita inscrever-se, será automaticamente inscrito na lista eleitoral da sua autarquia)

## Como proceder à inscrição?

Deverá apresentar-se na sua autarquia com os seguintes documentos:

- Um documento de identidade válido (bilhete de identidade ou passaporte ou cartão de residência);
- Uma ou várias certidões de residência que proveem um total de 5 anos de residência no Grão-Ducado do Luxemburgo no momento de inscrição.

## ATENÇÃO!

- Tem apenas até ao dia 31 de Março de 2004 para se inscrever. Depois desta data, não poderá votar para as eleições de 2005.
- Se tiver nacionalidade luxemburguesa não terá necessidade de se inscrever, estando automaticamente inscrito nos cadernos eleitorais da sua autarquia.

Informações: tél. 29 86 86 1  
www.clae.lu  
www.gouvernement.lu

This leaflet also exists in English  
Dieses Faltblatt ist ebenfalls auf Deutsch erhältlich.



LE GOUVERNEMENT  
DU GRAND-DUCHÉ DE LUXEMBOURG



**RESIDENTES ESTRANGEIROS:  
ELEIÇÕES AUTÁRQUICAS  
OUTUBRO DE 2005**

**VOTAR  
PARA AGIR  
AGIR  
PARA VOTAR**

Inscreva-se na sua autarquia até 31 de Março de 2004!

# Ettelbrück in alten Ansichtskarten

## 3. Teil

### Edouard Nels (1869 - 1925)

Edouard Nels, ein belgischer Herausgeber von Ansichtskarten, ist deutscher (preußischer) Abstammung. Sein Großvater Anton Nels war Notar in Bitburg. Dessen Sohn Josef Anton Nels studierte Agronomie in Bitburg, dann Jura in Wien. Im Jahr 1848 nahm er an einer revolutionären Bewegung in Trier teil, die am 18. Mai 1848 mit der Einnahme des Arsenal von Prüm tragisch endete. Josef Anton Nels verließ darauf hin seine Heimat und flüchtete ins damals französische Lothringen. 1857 heiratete er Léonie Didion, Tochter einer reichen, alteingesessenen Familie aus Basse Yutz. Nels bewirtschaftete die Ländereien seiner Schwiegereltern und kümmerte sich um deren Ziegelei. Von 1872 bis 1897 bekleidete er nacheinander den Bürgermeisterposten von Basse Yutz, Haute Yutz und Fentsch.

Josef Anton Nels und Léonie Didion hatten 5 Kinder: Louis, Anne, Antoine, Edouard (auch Josef genannt) und Edmond Gabriel.

Edouard Nels wurde am 9.9.1869 geboren. Als 21-jähriger ist er in La Louvière in Belgien bei der Firma Boch beschäftigt. 1902 heiratet er Elisa Weiler aus Nivelles.

1898 gründet er in Brüssel in der heutigen Avenue Louise als Herausgeber von illustrierten Ansichtskarten die Firma NELS. Seine ersten Karten stammen von Auguste van Gele (Lehrer und begnadeter Amateur-Photograph).

Nels war begeisterter Wanderer und Photograph. Von seinen Ausflügen im Elsass, in Belgien und Luxemburg brachte er zahlreiche Dokumente mit, die er anfangs von Rommler und Jonas aus Dresden (R. & J.-D.) reproduzieren ließ. Die erste Serie von Nels (Ath, 50 verschiedene Ansichten, 1901-1906) wird zum Verkaufsschlager. Diese erste Serien wurden nach dem Phototypie-Verfahren hergestellt. Für die wallonischen Serien benutzt Nels Bilder der Photographen

Les cartes "NELS," sont partout et prouvent toujours leur supériorité.

TÉLÉPH. A 5888

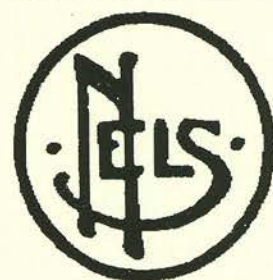


ED. NELS

Rue Simonis, 20-22

BRUXELLES

TÉLÉPH. A 5888



FABRICANT-ÉDITEUR DE CARTES POSTALES ILLUSTRÉES

NOS PHOTOGRAPHES

SE DÉPLACENT DANS

LE PAYS ENTIER



ALBUMS pour PENSIONNATS  
ET INDUSTRIELS

CARTES MUSÉES & FANTAISIES

Trois et échantillons gratuits sur demande

Seule, la carte NELS, a la valeur documentaire d'une bonne photographie.  
Sa notoriété, son prix modique, sa façon heureuse assurent à votre commerce,  
à votre publicité le rendement que vous escomptez.

(1920)

# Ettelbrück in alten Ansichtskarten

Alexis Delbeuf aus Huy und Joseph Henri aus Namur, letzterer war vor 1914 gleichzeitig Vertreter der Firma Nels für die Provinzen Namur und Luxemburg.

Die Firma Nels war der bedeutendste Ansichtskartenverleger Belgiens. Seit 1902 arbeiteten für sie 450 Arbeiter auf 56 Druckereipressen und 70 zusätzlichen Maschinen. Täglich entstanden bis zu 160000 Ansichtskarten. Nach 1914 entstehen viele Karten minderwertiger Qualität.

Am 1. Januar 1914 übernimmt Nels langjähriger Verwaltungssekretär Ernest Thill (Schwager von Edouard Nels, Sohn von Mathias Thill aus Mondorf) die Firma, die unter dem Namen Société Nels-Thill bis in die heutige Zeit weiter besteht.

Nels starb am 6.1.1925 in Schruns in Österreich, wo er auch begraben liegt.

Quellen:

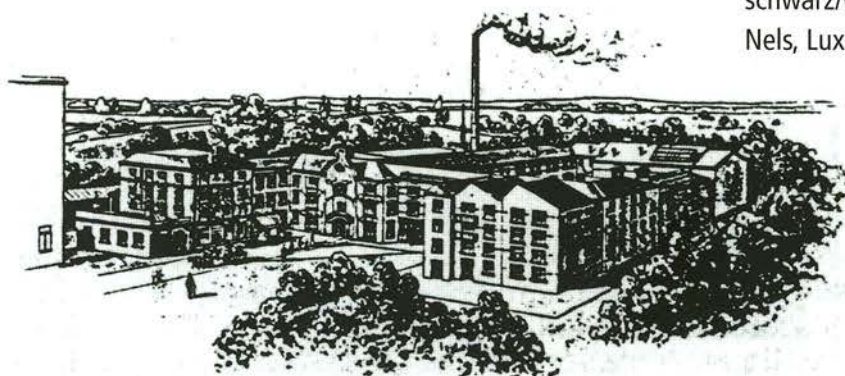
- Dictionnaire de la cartophilie francophone, S. 529, Editions P. Armand 1990
- Le Journal du Collectionneur No 44, 1994
- Roland Brach, collectionneur, Yutz
- Jos Schaeffer, Dudelange

## Nels, Ettelbrück

Von Edouard Nels gibt es 12 Ansichtskarten von Ettelbrück, 10 in der Serie 30, "Ettelbrück" sowie 2 in der Serie 10, "Environs de Diekirch".

Auffallend bei der Serie 10 ist, daß die Karten bis 12 nummeriert sind, die Karten 1 und 2 jedoch unbekannt sind. Nach neuesten Erkenntnissen des Nels-Spezialisten Jos Schaeffer scheint es sich hierbei um einen Druckfehler zu handeln, alle Karten der Serien 22 bis 30 bestehen aus 10 Karten, die Nummer 1 zeigt jeweils den Bahnhof der Ortschaft.

Où les cartes vues Nels sont fabriquées



450 ouvriers, 56 presses mécaniques, 70 machines accessoires.

## Nels, Luxembourg

Edouard Nels hat 845 Ansichtskarten aus Luxemburg herausgegeben, die sich in 28 verschiedenen Serien wieder finden:

Serie 1	Luxembourg-Ville (122 )
Serie 2	Environs de Luxembourg-Ville (14)
Serie 3	Mondorf-les-Bains (78)
Serie 4	Environs de Mondorf-les-Bains (25)
Serie 5	Echternach (33)
Serie 6	Environs d'Echternach (59)
Serie 7	Remich (25)
Serie 8	Environs de Remich (10)
Serie 9	Diekirch (48)
Serie 10	Environs de Diekirch (28)
Serie 11	Vianden (45)
Serie 12	Environs de Vianden (42)
Serie 13	Mersch (6)
Serie 14	Environs de Mersch (17)
Serie 15	Wiltz (23)
Serie 16	Environs de Wiltz (24)
Serie 17	Clervaux (23)
Serie 18	Environs de Clervaux (15)
Serie 19	Larochette (19)
Serie 20	Environs de Larochette (1)
Serie 21	Esch-sur-Alzette (9)
Serie 22	Bettembourg (10)
Serie 23	Dudelange (10)
Serie 24	Differdange (10)
Serie 30	Ettelbruck (10)
Porcelaine	(26)
Delft	(18)
Phaenomen	(5)

In Klammern die Anzahl der Karten der Serie  
Quelle: Les cartes Nels vu par Schaeffer Jos

Diese Karten gibt es in verschiedenen Ausführungen, bzw. Beschriftungen:

schwarz/weiß	coloriert
Nels, Luxembourg	Nels, Metz

# Ettelbrück in alten Ansichtskarten



# Ettelbrück in alten Ansichtskarten



Serie 30 - 3

Ettelbrück

Grand'rué - Hauptstrasse.



Serie 30 - 4

Ettelbrück

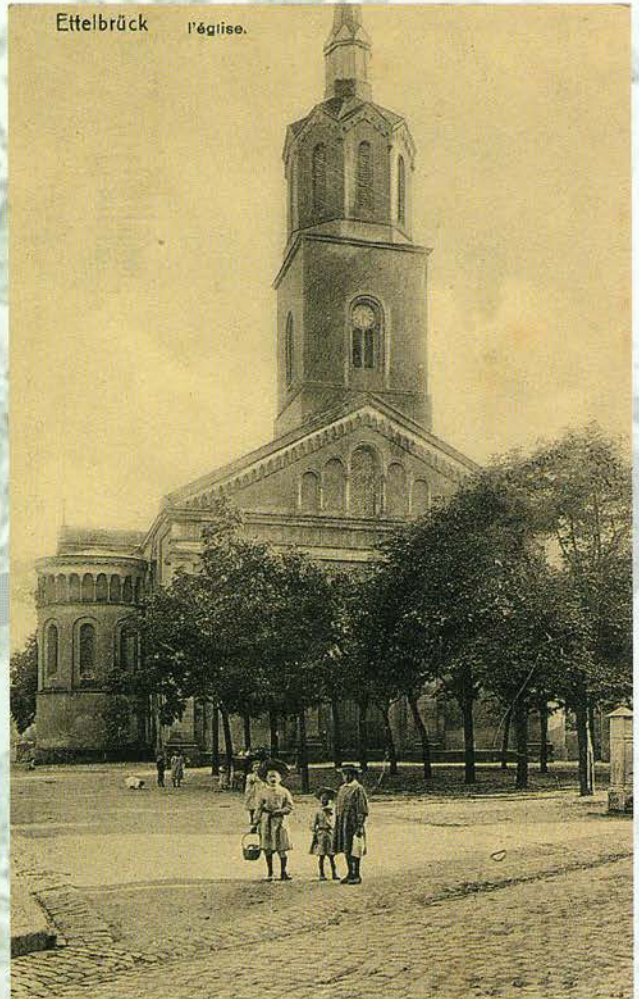
Moulin - Mühle bei Warcken.

# Ettelbrück in alten Ansichtskarten



Ettelbrück *Simpf* Landschaft bei Warcken - Paysage.

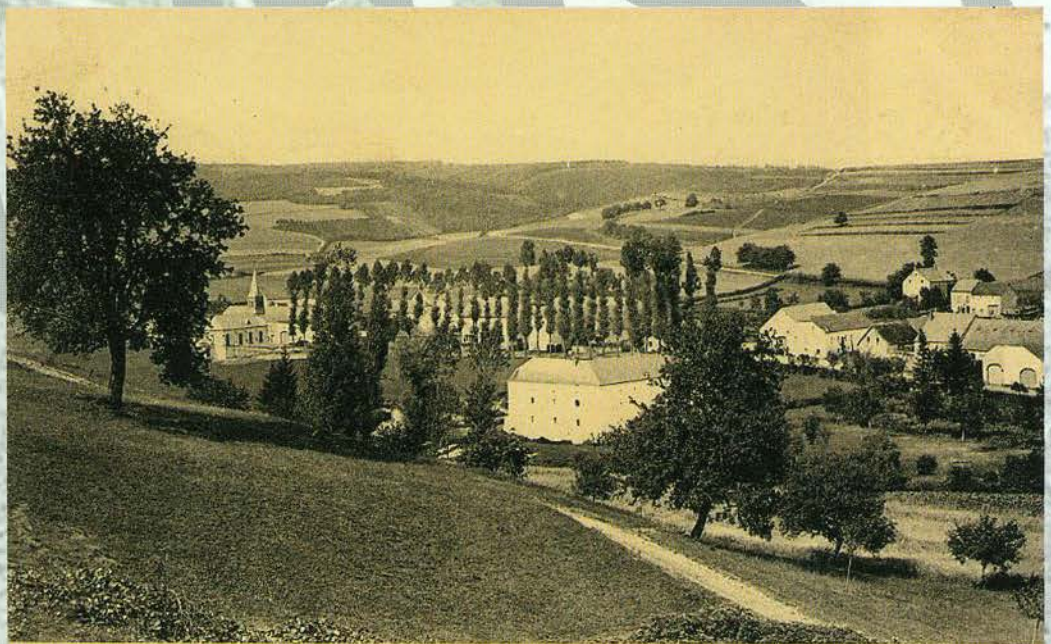
Serie 30 - 6



Ettelbrück l'église.

Serie 30 - 10

Serie 30 - 5



Ettelbrück

Warcken.

# Ettelbrück in alten Ansichtskarten



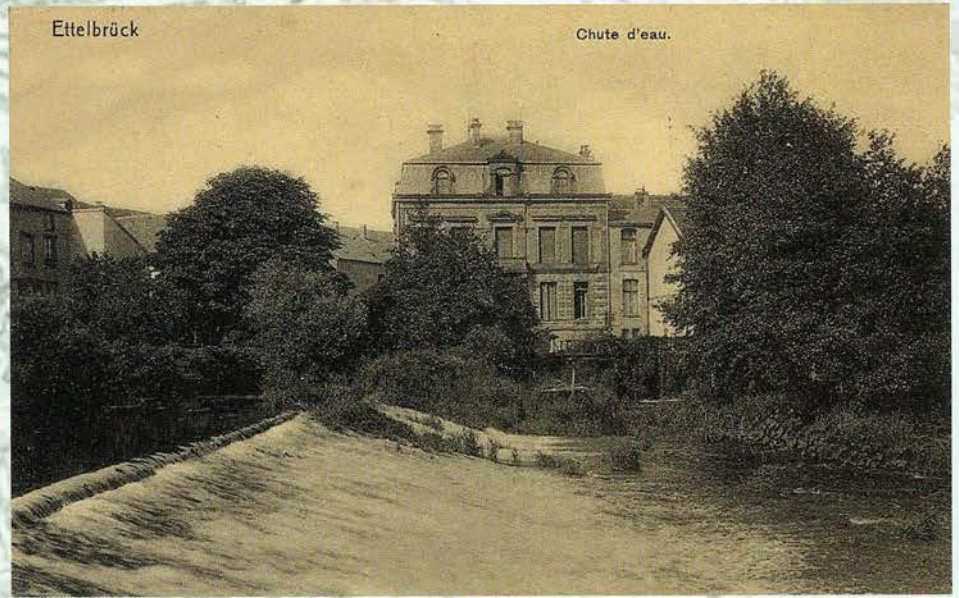
Serie 30 - 7



Serie 30 - 8



# Ettelbrück in alten Ansichtskarten





**Les mandataires politiques  
et le personnel communal d'Ettelbruck,  
ainsi que la rédaction du Reider  
vous souhaitent de joyeuses fêtes  
et une bonne année 2004.**

Rédaction: Nico Beckerich, Will Dondelinger, Pierrot Feltgen, Claude Halsdorf, Marc Hirt,  
Arthur Muller, Jean-Marie Oberlinkels, Jean-Paul Schaaf, Alphonse Schmit,  
Marthy Thull

Layout: Agence de publicité LEZARTS



Editeur responsable:  
**Administration Communale**  
**de la Ville d'Ettelbruck**  
B.P. 116  
L-9002 Ettelbruck

Tél.: 81 91 81-1

