

de Reider

Informationsblad vun der Gemeng Ettelbréck



"de Reider" Nummer 33

Juni 2004

de Reider

Informationsblad vun der Gemeng Ettelbréck



Photo: LEZARTS

An dëser Editioun

Virwuert	2
Délibérations du Conseil Communal	3
Commission «Egalité des chances»	7
Straßen und ihre Namensgeber	8
Télévie	11
En cas d'accident nucléaire	12
Une nouvelle vie	13
25 Jahre Planning Familial Ettelbruck	14
FC Etzella, un club de tradition	16
Ons Heemecht	21
Ettelbruck in alten Ansichtskarten	22
Personalehrung	30
Ferienaktivitäten	30
Protection contre le bruit	31
Ils nous ont quittés	32

Cette année nous commémorerons le 60ème anniversaire de la libération du Luxembourg le 10 septembre 1944, du début de l'offensive des Ardennes le 16 décembre 1944, de la deuxième libération d'Ettelbruck à Noël 1944 et de la fin de la deuxième guerre mondiale le 8 mai 1945.

Par la célébration du Remembrance Day en date du 11 juillet 2004, Ettelbruck se souviendra dignement des événements de l'occupation et surtout de la libération de notre ville.

Par une séance au Monument Patton, en présence de S.A.R. le Grand-Duc Henri et des représentants de Forces Alliées et du gouvernement, par une parade et une exposition de véhicules militaires, par un concert et par une exposition au Patton Musée local qui retracera les 50 années du Remembrance Day, nous allons vivre des moments forts du souvenir.

Il n'est pas possible pour les jeunes générations d'éprouver la même gratitude et les mêmes sentiments que les citoyens de l'après-guerre. Il est cependant essentiel pour chacun de se souvenir des événements de la Deuxième Guerre Mondiale, lourds en conséquences pour le peuple luxembourgeois. C'est l'esprit de gratitude qui a amené la Ville à inaugurer le 15 mai 1954 à Ettelbruck le Monument Patton. Et c'est la conscience collective de l'histoire qui nous appelle aujourd'hui au souvenir des événements de la Deuxième Guerre Mondiale et à l'hommage au général George Smith Patton et des armées alliées, libérateurs de notre ville.

Les festivités de cette année doivent nous faire réfléchir aux actes dont l'homme est capable. Il importe de se rappeler que la paix et la démocratie que nous vivons aujourd'hui ne sont pas le résultat du hasard, mais le fruit de décisions politiques responsables et d'efforts quotidiens.

Nous vivons aujourd'hui dans une Europe unie, élargie à 25 pays depuis le 1er mai 2004. Le plus grand mérite de l'Union Européenne réside dans l'engagement contractuel des pays européens les uns vis-à-vis des autres pour un développement commun et solidaire. Une Europe qui se crée dans un processus démocratique de paix et de respect est une Europe en paix.

Nous n'avons pas à craindre les voisins européens.

Mais nous et nos enfants nous devons savoir que la paix se crée et qu'elle est le résultat d'efforts locaux, nationaux et européens continus.

Le collège échevinal

Jean-Paul Schaaf, bourgmestre
Claude Halsdorf, échevin
Marcel Burg, échevin

Délibérations du conseil communal

• Séance du 11 décembre 2003

Présents: Schaaf, Halsdorf, Burg, Feypel-Diederich, Gengler, Arendt, Muller-Posing, Wilhelm-Petry, Ries, Feith-Juncker, Thull, Gutenkauf, Bisdorff

1 — Informations actuelles par le collège échevinal

2 — Devis divers

■ Devis de 325.000 Eur relatif à l'extension du réseau de chauffage urbain dans l'avenue Salentiny

13 oui

■ Devis de 85.000 Eur relatif à l'extension du réseau de la conduite d'eau dans l'avenue Salentiny

13 oui

■ Devis supplémentaire de 30.000 Eur relatif à la pose de gaines de réserve pour le raccordement MT Cegedel dans l'avenue Salentiny

13 oui

■ Devis de 75.000 Eur relatif à l'extension du réseau électrique dans l'avenue Salentiny

13 oui

3 — Modification des taxes du cimetière

A) Concessions:

Nouveau cimetière (les 2 dernières extensions) 500 Eur

Ancien cimetière: allée principale 250 Eur

Ancien cimetière: allées secondaires 125 Eur

Tombe pour urnes 500 Eur

Case colombarie 500 Eur

B) Confection de fosses:

Inhumation 800 Eur

Urne 200 Eur

Exhumation 1.200 Eur

C) Utilisation de la morgue:

Taxe forfaitaire 50 Eur



Photo: Pierrot Feltgen

D) Colombarie:

Texte	prix coûtant
Ouverture et fermeture d'une case	50 Eur
Dispersion des cendres	50 Eur

E) Transcription d'une concession:

Taxe forfaitaire	100 Eur
	13 oui

4 — Affaires de personnel

■ Approbation de la prorogation du contrat de travail de Madame Pascale KALMES-KOCH

13 oui

■ Approbation de la délibération du collège échevinal relative au remplacement par Madame Sonja FETLER du receveur communal, en congé de maladie

13 oui

■ Octroi d'un congé pour travail à mi-temps à Madame Annique MULLER-FEIDER, institutrice d'enseignement préscolaire

13 oui

■ Octroi d'un congé pour travail à mi-temps à Madame Marie-Rose BACKENDORF-TRAUSCH, institutrice d'enseignement préscolaire

13 oui

5 — Subsidés divers

■ Octroi d'un subside spécial de 3.000 Eur au Tennis Club Ettelbruck relatif à l'entretien des courts de tennis pendant l'année 2003

13 oui

Délibérations du conseil communal



Photo: Pierrot Feltgen

■ Octroi d'un subside spécial de 33.855,20 Eur au Syndicat d'Initiative et de Tourisme d'Ettelbruck relatif à la promotion du tourisme et à l'amélioration des infrastructures touristiques pendant l'année 2003

13 oui

6 Divers

■ Approbation de différentes modifications budgétaires

13 oui

■ Approbation de la modification de la délibération du 1er avril 2003 portant acquisition de dix parts sociales de la société anonyme LUXGAZ DISTRIBUTION S.A.

13 oui

■ Approbation des procès-verbaux et décomptes relatifs aux travaux ordinaires à la voirie rurale, exercice 2002

13 oui

■ Résolution en faveur du maintien du trafic ferroviaire de marchandises sur la ligne CFL du Nord

13 oui



Photo: Pierrot Feltgen

• Séance du 23 janvier 2004

Présents: Schaaf, Halsdorf, Burg, Feypel-Diederich, Gengler, Arendt, Muller-Posing, Wilhelm-Petry, Ries, Feith-Juncker, Thull, Gutenkauf, Bisdorff

1 Informations actuelles par le collège échevinal

2 Hôpital Saint-Louis

■ Approbation du bilan et du compte des profits et pertes de l'exercice 2002 du Centre Hospitalier du Nord, Hôpital Saint-Louis

12 oui; refus de Mme Thull de participer au vote

■ Approbation du budget rectifié 2003 et du budget 2004 du Centre Hospitalier du Nord, Hôpital Saint-Louis

12 oui; refus de Mme Thull de participer au vote

3 Office Social

■ Approbation de la délibération de l'Office Social de la Ville d'Ettelbruck en date du 29 juillet 2003 relative à sa structure et son organisation interne

13 oui

■ Réélection par vote secret de Monsieur Jean-Pierre HIRT comme membre de l'Office Social de la Ville d'Ettelbruck pour un terme de 5 ans à partir du 1er janvier 2004

13 oui

■ Approbation de la délibération de l'Office Social en date du 15 décembre 2003 relative à la nomination de Madame Josée ZENNERS aux fonctions d'assistante sociale à mi-temps auprès de l'Office Social de la Ville d'Ettelbruck

13 oui

4 Affaires de personnel

■ Nomination par scrutin secret de Madame Pascale KALMES-KOCH aux fonctions d'employée communale à mi-tâche au secrétariat communal de la Ville d'Ettelbruck avec effet au 1er mars 2004

13 oui

Délibérations du conseil communal

■ Nomination provisoire par scrutin secret de Monsieur Frank SCHMIT aux fonctions d'agent municipal de la surveillance du stationnement

12 oui

■ Approbation de contrats de louage de services à durée déterminée pour des chargé(e)s de cours dans les enseignements préscolaire et primaire

13 oui

■ Démission honorable de ses fonctions d'employée privée au secrétariat communal de la ville d'Ettelbruck accordée à Madame Albertine MOHNEN-ANTONY avec effet au 1er avril 2004. Le conseil présente à Madame MOHNEN ses sincères remerciements pour ses bons et loyaux services rendus à l'administration communale de la Ville d'Ettelbruck

13 oui

5 — Modification du règlement-taxe

■ Approbation de la proposition du collège échevinal en vue de fixer à 400 Eur le prix de pension mensuel des logements pour personnes âgées du centre Dr Herr

13 oui



■ Approbation de la proposition du collège échevinal d'introduire une taxe écologique de 3 Eur par ménage en vue de récupérer auprès des ménages les frais encourus par le fonctionnement des services de recyclage et d'enlèvement de déchets tel que le parc à conteneurs du Deich et le nettoyage régulier de la ville

13 oui



6 — Budgets communaux

a) Budget rectifié 2003

	Service ordinaire	Service extraordinaire
Total des recettes:	23.357.013,42 Eur	945.900,60 Eur
Total des dépenses:	20.775.416,31 Eur	8.529.639,56 Eur
Boni de l'exercice:	2.581.597,11 Eur	
Mali propre à l'exercice:		7.583.738,96 Eur
Boni du compte 2002:	1.691.210,41 Eur	
Boni général:	4.272.807,52 Eur	
Mali général:		7.583.738,96 Eur
Transfert de l'ordinaire à l'extraordinaire:	-4.272.807,52 Eur	+4.272.807,52 Eur
Mali présumé 2003:		3.310.931,44 Eur

10 oui; 2 abstentions (Feypel-Diederich, Gutenkauf);
1 non (Thull)

b) Budget 2004

	Service ordinaire	Service extraordinaire
Total des recettes:	23.955.128,29 Eur	5.709.960,25 Eur
Total des dépenses:	21.811.806,64 Eur	4.125.707,42 Eur
Boni propre à l'exercice:	2.143.321,65 Eur	1.584.252,83 Eur
Mali présumé fin 2003:		3.310.931,44 Eur
Boni général:	2.143.321,65 Eur	
Mali général:		1.726.678,61 Eur
Transfert de l'ordinaire à l'extraordinaire:	-1.726.678,61 Eur	+1.726.678,61 Eur
Boni définitif:	416.643,04 Eur	

10 oui; 2 abstentions (Feypel-Diederich, Gutenkauf);
1 non (Thull)

Délibérations du conseil communal

7 — Divers

■ Approbation du tableau d'avancement des fonctionnaires communaux

13 oui

■ Octroi d'un subside spécial de 1.500 Eur à la société de gymnastique "La Patrie" relatif à l'acquisition d'objets d'équipement

13 oui

■ Approbation du décompte relatif à l'exécution de travaux ordinaires à la voirie rurale

13 oui

8 — Demande d'option

Délibérations en séance secrète

• Séance du 18 février 2004

Présents: Schaaf, Halsdorf, Burg, Feypel-Diederich, Gengler, Arendt, Muller-Posing, Wilhelm-Petry, Ries, Feith-Juncker, Thull, Gutenkauf, Bisdorff

1 — Informations actuelles par le collège échevinal

2 — Affaires de personnel

■ Nomination par scrutin secret de Madame Sonja SCHARÉS aux fonctions d'employée privée au secrétariat communal avec effet au 1er avril 2004 à base d'un contrat de travail à durée déterminée

10 oui



3 — Foire agricole 2003

■ Approbation du décompte avec un excédant de recettes de 1.177,05 Eur, ainsi que des subsides à accorder à divers organismes ayant participé à la Foire Agricole 2003

13 oui

4 — Divers

■ Approbation des taxes à payer pour la fréquentation des cours d'appui et des cours d'aide aux devoirs à domicile introduits à l'école primaire avec effet au 01/11/2003

13 oui

5 — Indigénat

■ Approbation de différents contrats de louage de services à durée déterminée pour chargé(e)s de cours dans les enseignements préscolaire et primaire

13 oui

■ Approbation d'un contrat de bail relatif à la location d'un emplacement au garage souterrain du Centre Dr Herr à Ettelbruck

13 oui

Délibérations en séance secrète

Matdeellung:

D'Gedicht "Hieschtmöien iwwert Ettelbréck" (REIDER 32), dat vum Här Pierre Kraus bei Geleegenheet vun der Aweigung vum neien Hinnchen op der Nuck viirgedroen gouf an der Populatioun gutt gefall huet, ass vum Professor Roland Harsch aus der Stad geschriwwen ginn.

Eng staark Gläichstellungspolitik an der Gemeng Ettelbréck

Die Gleichstellungskommission unserer Gemeinde hat zum Ziel, wie der Name es aussagt, die Gleichstellung der Geschlechter auf kommunaler Ebene. Zum aktuellen Zeitpunkt orientiert sich die Arbeit dieser Kommission vor allem aber nicht ausschließlich, an der Gleichstellung der Frau auf den verschiedenen Ebenen des gesellschaftlichen Zusammenlebens.

Die Tatsache, dass in der Gemeinde Ettelbrück mittlerweile **6 von 13 Gemeinderäten Frauen** sind - und das ist außergewöhnlich für luxemburgische Verhältnisse - kann trotzdem nicht darüber hinwegtäuschen,

- dass immer noch viele Frauen in der Gesellschaft, in der Politik oder im Beruf diskriminiert werden,
- dass Frauen bei gleicher Ausbildung und gleichem Beruf in der Regel weniger verdienen als ihre männlichen Kollegen,
- dass Frauen in Beruf und Politik viel zu selten einen Verantwortungsposten innehaben,
- dass Schwangerschaften oder Teilzeitarbeit heutzutage immer noch ein Hindernis sind beim Aufbau der beruflichen Karriere einer Frau.

Dass in unserer Gemeinde so viele Frauen politisch aktiv sind und auch gewählt wurden ist vor allem dem politischen Engagement dieser Frauen sowie der Unterstützung der Einwohner von Ettelbrück und Warken zu verdanken. Es ist aber auch das Resultat einer immer steigenden Anzahl von weiblichen Kandidaten auf den Listen der Parteien für die kommunalen, nationalen und europäischen Wahlen.

Die Prioritäten der Ettelbrücker Kommunalpolitik sind deshalb auch verstärkt nach Strukturen ausgerichtet, die den ganz spezifischen Bedürfnissen der Frauen Rechnung tragen. Die Schaffung von einer Auffangstruktur für Schulkinder, die ab September 2004 funktionieren wird, kann zu diesen Objekten gerechnet werden.

Internationalen Fraëndag 2004

Der internationale Frauentag stand dieses Jahr unter dem Motto: Frauen und Bewegung! Am 5. März wurde eine Konferenz organisiert zum Thema: Einführung in die traditionelle chinesische Medizin. Die Referentin Frau Dr. Antje Solvi-Gross bot den zahlreichen Besucher/innen einen interessanten Einblick in diese komplexe Materie. Frau Ulla Scharll veranschaulichte mit einer Vorführung verschiedener Qigong-Übungen, die Wichtigkeit von Bewegung und Meditation für eine gesunde Lebensweise.

Die Besucher dieses Konferenzabends hatten die Möglichkeit für „Femmes en Détresse“ zu spenden. Die



weiblichen Mitglieder der Gleichstellungskommission konnten somit, am 29. März, einen Scheck von 360 Euro an Frau Karin Manderscheid, die Präsidentin dieser Vereinigung, überreichen.

Als Folge dieser Konferenz fanden samstags, den 6. März zwei Workshops statt:

- **Qigong Yangsheng – Bestandteil der traditionellen chinesischen Medizin** / Übungen zur Lebenspflege mit kurzer theoretischer Einführung unter der Leitung von Frau Dr. Solvi und Frau Ulla Scharll.
- **Kreative interaktive Tanzform; zeitgenössischer Tanz** unter der Leitung von Frau Aurore Lenormand, Mitglied der Gruppe: Compagnie de Danse Cie Claire Lesbros.

Beide Workshops fanden im Centre des Arts Pluriels Ed. Juncker statt und fanden großen Anklang.

Besonders erfreut waren die Mitglieder der Gleichstellungskommission darüber, dass es möglich war die Fotoausstellung von National Geographic: **Die Großen Fotografinnen** nach Ettelbruck in das CAPE zu bringen. Diese international anerkannte Ausstellung ist eine Folge von äußerst beeindruckenden Fotos ausschließlich von Berufsfotografinnen erstellt. Bei der gutbesuchten Eröffnungsfeier durften wir die Frauenministerin Frau Marie-Josée Jacobs begrüßen, die ihrerseits die Wichtigkeit unterstrich, Frauenleistungen öffentlich zu würdigen.

Memberen vun der Gläichstellungskommission:

Nicole Wilhelm-Petry, Präsidentin
Sylvie Bisdorff
Edmée Feith-Juncker
Margot Feypel-Diederich
Marinette Muller-Posing
Marthy Thull

Neue Straßennamen auf dem "Lopert"

Michel RODANGE (1827-1876)



Michel RODANGE wurde am 3. Januar 1827 in Waldbilling geboren. Als wissbegieriger Junge kam er zu Familienbekannten in der Nähe von Diekirch, wo er die dortige Primärschule besuchen durfte. Im Jahre 1845 wurde er in die Normalschule aufgenommen. Seine erste Anstellung als Lehrer bekam er in Steinsel, wo er sich sehr stark am gesellschaftlichen und kulturellen Leben beteiligte. Er studierte viel und interessierte sich sehr stark für Politik. Im Jahre 1854 zog er nach Fels wo er während 4 Jahren als Oberlehrer tätig war. Obschon er seinen Beruf liebte, und seitens der Bevölkerung rege Anerkennung genoss, kehrte er dem Unterricht, wie viele andere Lehrer zu jener Zeit, den Rücken, weil das niedrige Gehalt es ihm eben nicht erlaubte, den Lebensunterhalt seiner jungen Familie zu bestreiten. Als Kantonalpiqueur der Bauverwaltung wechselte er oft den Wohnungsort. Nach Echternach, Koerich, Wiltz und nochmals Echternach siedelte er schließlich 1874 nach

Clausen über, wo am 27. August 1876 verschied. Sein bekannteste Werk, das er in seiner Wiltzer Zeit begonnen hatte und im Herbst 1871 abschloss, ist der «Renert», ein Meisterwerk was Sprache, Formulierung, politische Hintergründigkeit und tiefgreifende Menschenkenntnis betrifft. Trotzdem, dies aus sehr verständlichen Gründen, kannte die Veröffentlichung zu Lebzeiten des Autors nicht den verdienten Erfolg. Zwischen 1927 an 1972 allerdings erlebte er dieselbe 10 Auflagen. Michel Rodange hatte keinen direkten Bezug zu Ettelbrück, war aber hier öfters Gast gelegentlich der zahlreichen Musik- und Gesangsfesten oder anderer Erinnerungsfeiern.

Michel Rodange litt sehr stark unter der Nichtanerkennung seines Werkes. Er war eben ein Mensch ohne Namen, ohne einflussreiche Freunde, ohne Partei im Rücken, der sich zudem anmaß, Kritik zu üben und Missstände furchtlos anzuprangern. Dies führte damals zu seinem persönlichen Misserfolg, und würde heute nicht anders enden:

“Grouss Schälme gi veréiert, di butzeg gi verdamt”.

Mit der neuen Straßenbenennung Rue Michel RODANGE, will Ettelbrück dem verkannten Nationaldichter die Anerkennung zukommen lassen, die ihm zeitlebens versagt blieb.

PHILIPPE MANTERNACH (1845-1910)

Philippe stammte aus der musikfreudigen Ortschaft Fels, wo er am 26. Januar 1845 geboren wurde. Im Jahre 1865 trat er als Klarinettist in das Echternacher Jägerbataillon ein, danach wirkte ab 1867, nach der Zusammenlegung der einzelnen Bataillonskapellen zu einer einzigen Militärmusik unter Leitung von F. Höbig, in Luxembourg. Im Jahre 1871 übernahm er die Leitung der Philharmonischen Gesellschaft in Fels. Gelegentlich eines Konzertes am 6. Juni 1880 in Ettelbrück hinterließ Philippe Manternach einen solch guten Eindruck, dass die hiesigen Verantwortlichen es nicht lassen konnten, dem vorzüglichen Dirigenten eine Ernennung zum Direktor der Ettelbrücker Philharmonie vorzuschlagen. Philippe Manternach prägte während drei Jahrzehnten das musikalische Leben der Stadt Ettelbrück. Als Organist, Gesanglehrer in den Primärschulen und in der späteren Ackerbauschule, als Gründer der Ettelbrücker Musikschule, als Privatlehrer und als Komponist stellte er sein ganzes Leben in den Dienst der Musik. Bei der Gründung des Adolf-Verbandes im Jahre 1891 wurde er zum Verbandsdirigenten ernannt, ein Amt das er bis zu seinem Tode am 21. Januar 1910 innehatte.

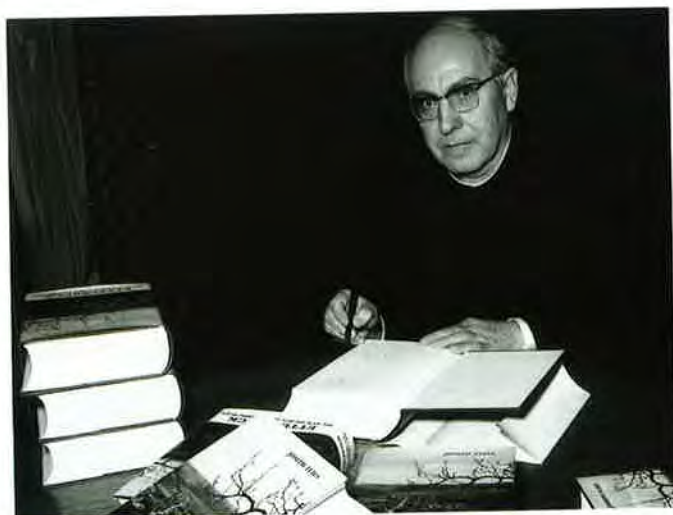
Die kompositorische Tätigkeit des Musikers überschritt die Grenzen unseres Landes. Außer seiner Kompositionen verfasste Philippe Manternach mehrere Gesangbücher für



Philippe Manternach
Schulen und veröffentlichte die «Neue Elementar-Flötenschule». Besonders stolz war Manternach über seine Berufung zum Musik-

lehrer am Großherzoglichen Hof in Colmar-Berg. Die Stadt Ettelbrück errichtete ihrem unvergesslichen Musikpädagogen auf dem Ettelbrücker Friedhof ein Denkmal, das am 23. Juli 1911 eingeweiht wurde. Die neue Straßenbenennung wird die Erinnerung an Philippe MANTERNACH neu aufleben lassen.

Professor Abbé JOSEPH FLIES (1910- 1998)



Professor Abbé Joseph FLIES kam in der Mühle von Hüncheringen zur Welt. Nach seiner Grundschulzeit in Hüncheringen besuchte er während zwei Jahren das

Athenäum in Luxemburg. Daran schlossen sich 5 Jahre Studienzeit bei den Jesuiten in Namür und in Godinne an. Mit dem staatlich anerkannten belgischen Maturitätsdiplom versehen kehrte er nach Luxemburg zurück und setzte seinen Wunsch Priester zu werden in die Tat um. Er führte sein Studium an der katholischen Universität in Louvain fort mit Hauptgewicht auf den Fächern Politik und Sozialwissenschaft. Nach Abschluss seiner akademischen Ausbildung schrieb er sich 1939 am Katholischen Institut in Paris ein und krönte seine Studienzeit mit der bemerkenswerten Doktorarbeit *Le chômage intellectuel en Belgique*. Das Angebot einer Professur für Sozialwissenschaften an der katholischen Universität in Washington schlug er aus. Er nahm den bescheidenen Posten eines Vikars in Ettelbrück an. Während der Kriegsjahre bemühte er sich die geschichtliche Vergangenheit der Stadt Ettelbrück kennenzulernen und zu erforschen. Nach seiner Anstellung als Religionslehrer in Esch führte er in Stille und Ausdauer seine Nachforschungen weiter und beschäftigte sich zusätzlich mit der Geschichte seiner neuen Wahlheimat Esch/Alzette sowie mit derjenigen der Großregion um den Johannisberg bei Düdelingen, sodass er auch die Geschichte seines Geburtsortes Hüncheringen in seine Arbeiten miteinbeziehen konnte. Die mit Fleiß und Akribie gesammelten Unterlagen verarbeitete er in drei monumentalen Hauptwerken:

1. Ettelbrück, die Geschichte einer Landschaft
2. Das Andere Esch, ein Gang durch seine Geschichte
3. Der Johannisberg, zur Geschichte seiner Landschaft

Mit dem ersten lokalgeschichtlichen Band "Ettelbrück, die Geschichte einer Landschaft", eine breitangelegte, 2274 Seiten umfassende und mit zahlreichen Skizzen und Photos versehene Veröffentlichung hat Professor Joseph Flies sich selbst das schönste Denkmal gesetzt. Es gibt wohl kaum eine andere Ortschaft im Lande, die sich auf ein solch wertvolles Lokalgeschichtswerk berufen kann. Darüber sind die Ettelbrücker sehr stolz und dankbar. Nachdem die Gemeindeverwaltung dem Verfasser noch zu Lebzeiten den Titel eines Ehrenbürgers der Stadt Ettelbrück verliehen hatte, wird ab 2004 auf Loper der Name einer neuerschlossenen Wohnstraße die Erinnerung an Professor Abbé Joseph FLIES weiterhin wachhalten. Professor Joseph Flies starb am 9. August 1998 in Esch/Alzette im Alter von 88 Jahren.

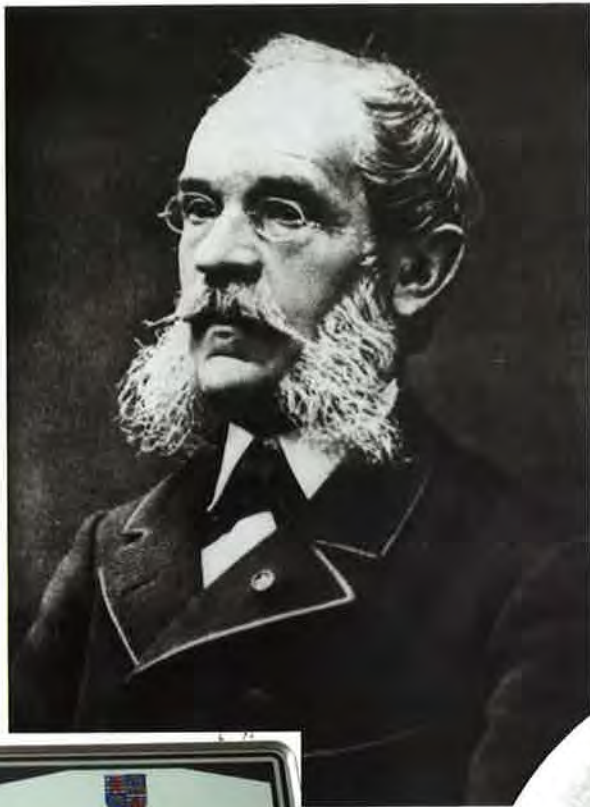
MICHEL LENTZ (1820-1893) JEAN-ANTOINE ZINNEN (1827-1898)

Ettelbrück hat ein besonderes Verhältnis zu unserer Nationalhymne.

Unser Nationallied wurde im Jahre 1864 gelegentlich eines Musik- und Gesangtreffens in Ettelbrück uraufgeführt. Im Jahre 1964 wurde zur Erinnerung an dieses Ereignis am

Straßen und ihre Namensgeber

Kiosk auf dem Maria-Theresia-Platz eine Schrifttafel angebracht. Einige Zeit später wurde dieselbe mit den Portraits der beiden Urheber unseres Nationalliedes, Michel LENTZ als Autor und Jean-Antoine ZINNEN als Komponist, vervollständigt. Gelegentlich der 150. Jahrfeier der Luxemburger



Unabhängigkeit im Jahre 1989, konnte die Stadt Ettelbrück zu den nationalen Feierlichkeiten, auf lokaler Ebene, das 125. Jahresfest der Entstehung unserer Nationalhymne beisteuern. J.-A. ZINNEN vertonte 1864 ein von Michel LENTZ verfasstes Gedicht, welches am 5. Juni 1864 von über 500 Sängern unter Leitung des Komponisten auf dem Theresienplatz uraufgeführt wurde. Der Luxemburger Heimatgedanken war dem Dichter Michel Lentz mehr vertraut als irgend jemand anderem. Allein der *Feierwon* und die *Heemecht, eist Nationallied*, die er uns geschenkt hat, haben eine große Rolle bei der Entwicklung des Luxemburger Volkes und dessen nationalen Identität gespielt. Michel Lentz der gleichzeitig Komponist und Dichter war, wurde am 21. Mai 1820 in Luxemburg als Sohn des Bäckers J.P. Lentz geboren. Er trat in den Staatsdienst ein und stieg zum Conseiller in der Chambres des Comptes empor, wo er bis 1892 tätig war. Er war von kleiner Statur,

doch umso größer war seine Liebe zur Heimat, eine Liebe die in seinen zahlreichen Gedichten immer wieder ihren Ausdruck fand. Vielseitig tätig und zu Lebzeiten hoch geehrt starb er am 7. September 1893, kurz nach seiner Pensionierung.

Jean-Antoine ZINNEN wurde am 25. April 1827 in Neuerburg in der Eifel geboren, das bis 1815 noch zum Herzogtum Luxemburg gehörte. Im Alter von 6 Jahren verlor Zinnen seiner Mutter. Der Vater zog mit seinen drei Kindern ins Luxemburgische, zuerst nach Clerf, dann nach Diekirch und schließlich nach Fels, wo er sich definitiv niederließ. Schon als 15 jähriger war J.-A. Zinnen als überaus talentierter Musiker als Hornist in der Militärkapelle des Bundeskontingentes in Echternach eingetreten. Mit 21 Jahren amtierte er als Kapellmeister im 2. Jägerbataillon in Diekirch. Nachdem er im Jahre 1849 die Luxemburger



Nationalität erlangt hatte, wurde er 1852 zum Professor an die hauptstädtische Musikschule ernannt, dessen Leitung er ab 1856 übernahm. Neben seiner Dirigententätigkeit fungierte er als Generalkommissar der Luxemburger Musikschulen. Er schrieb ungefähr 130 musikalische Werke, darunter selbstverständlich unser Nationallied sowie *No Honnert Joer, Ettelbréck a Flamen*, eine Festkantate als Erinnerung an die beiden schrecklichen Feuersbrünste in Ettelbrück.

In späteren Jahren blieben ihm Enttäuschung und Verbitterung nicht erspart. Im Jahre 1882 verließ Zinnen unser Land und ließ sich in Neuilly bei Paris nieder. Neben der Mitwirkung in zahlreichen Synchronieorchestern, war er ebenfalls Dirigent der «Luxembourgeoise», ein Verein Luxemburger Musiker in Paris. Unerwartet starb er dort am 16. Mai 1898 und wurde in Neuilly begraben. Allerdings wurden am 28. Oktober 1900 seine sterblichen Überreste nach Luxemburg überführt, wo sie auf dem Cimetière Notre-Dame ihre letzte Ruhe fanden. Ein dort am 11. Mai 1902 errichtetes Monument erinnert an den talentierten Nationalkomponisten.

Arthur Muller

Télévie 2004



Photos: Pierrot Feltgen

En cas d'accident nucléaire

En cas d'accident à la centrale électronucléaire de Cattenom, distribution des comprimés d'iodure de potassium

Points de distribution à Ettelbruck

Centre d'Intervention	28 avenue Salentiny
Hall du Deich	rue du Deich
Hôpital Saint-Louis	avenue Salentiny
Centre Hospitalier Neuro-Psychiatrique	17 avenue des Alliés
Pharmacie Centrale (Thilges)	39 Grand-rue
Pharmacie Petry (Wilhelm)	15 Grand-rue

Personne responsable de la distribution

Jos Tholl, commandant des sapeurs pompiers et chef du centre de secours



Information légale prescrite par la Directive du Conseil 89/618/EURATOM du 27 novembre 1989, traduite en législation nationale par le règlement grand-ducal du 11 août 1996 concernant l'information de la population sur les mesures de protection sanitaire applicables et sur le comportement à adopter en cas d'urgence radiologique.



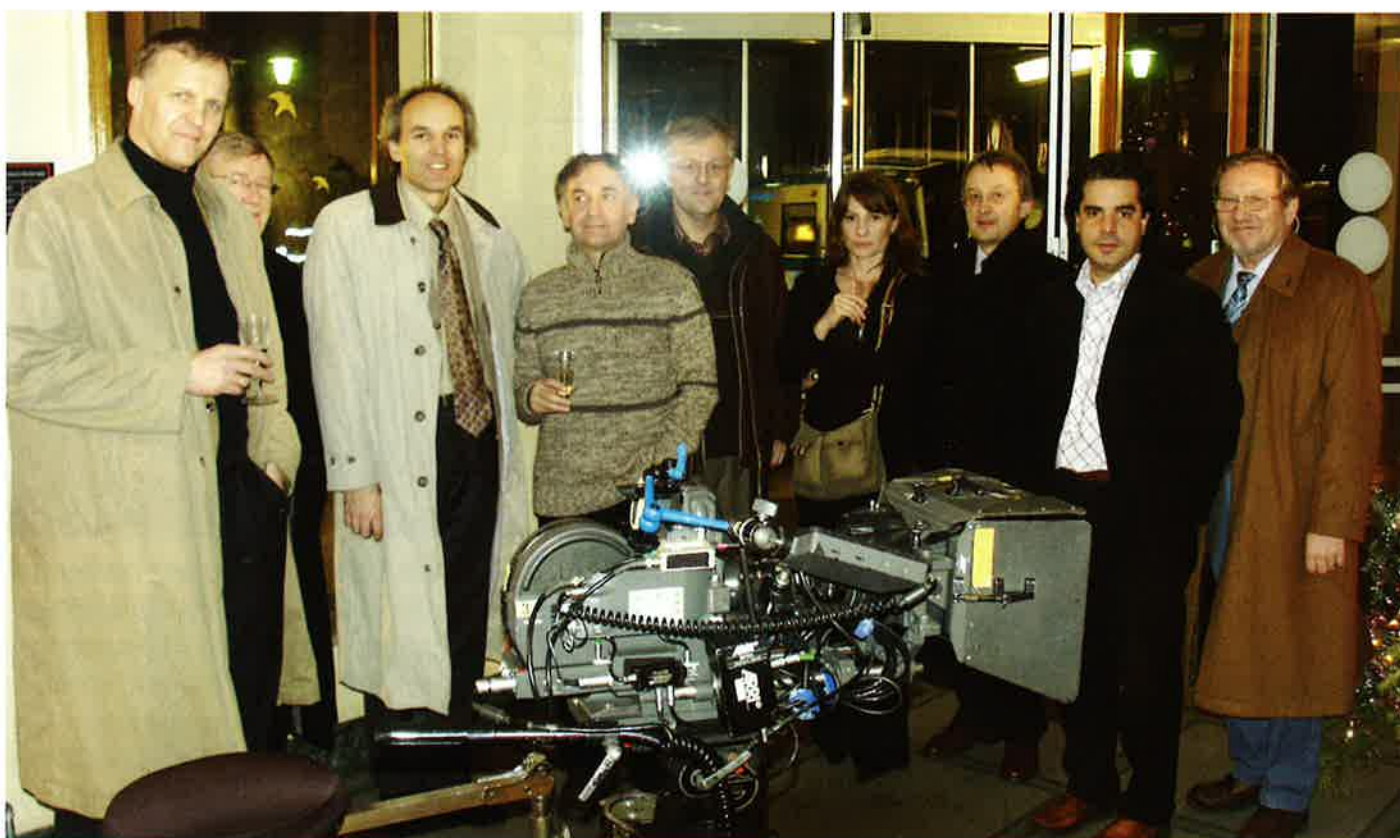
Une nouvelle vie

Vom Klinikum zum Filmstudio, so kann man den aktuellen Werdegang der alten "Clinique Saint-Louis" umschreiben. Während rund 40 Jahren kannten die Gemäuer am Square Dr. Marx nur medizinischen Alltag. Kurz nach dem Umzug ins neue Hospital erlebten die Räumlichkeiten ein neues Leben.

„Une nouvelle vie“ heißt auch die luxemburgisch-französische Co-Produktion die unter der Regie von Stéphane Kurc in der früheren „Clinique Saint-Louis“ eine ideale und originalgetreue Kulisse fand. Das Szenario des Filmstreifens, der voraussichtlich im belgischen Fernsehen seine erste Ausstrahlung erleben wird, spielt sich fast ausschließlich



auf der Entbindungsstation des alten Krankenhauses ab. Keine einfachen Geburten stehen für die drei hochschwangeren Frauen in Aussicht, die an einem Sylvesterabend ins Klinikum zur Entbindung eingeliefert werden. Viele Pannen im Krankenhaus und unvorhergesehene Umstände erschweren die bevorstehenden Geburten. Bei der sechs wochenlangen Drehzeit war auch das Ettelbrücker Feuerwehrkorps gefordert, das für einen künstlichen Regen sorgte.



Photos: Christian Mohr

25 Jahre Planning Familial Ettelbruck



Am 17. Mai 2004 genau feiert der Planning Familial Ettelbruck sein 25jähriges Bestehen. Für uns ein Grund zurückzublicken...

1979 – in Anwesenheit des damaligen Familienministers Benny Berg, des Staatssekretärs Guy Linster und der leitenden Ärztin Dr. Marie-Paule Molitor-Peffer – wurde neben Luxemburg und Esch/Alzette das dritte Zentrum des Planning in Ettelbrück eröffnet.

Philosophie.“ In der Tat hat sich – wie uns auf der letzten Generalversammlung vom Gründungsmitglied und damaligen Wirtschaftsminister Robert Goebbels attestiert wurde, der ehemals „familiäre Verein“ zu einem eher mittelständischen Unternehmen entwickelt! Jugendliche bildeten von Anfang an unser Stamm-Publikum, und gemeinsam mit dem damaligen Jugendklub „Jongen a Meedercher Ettelbréck“ suchte man vor zweieinhalb Jahrzehnten mit einer Filmvorführung eine Antwort auf die immer aktuelle Frage:

Die Ettelbrucker Lokalkommission - damals und heute.

	1979	2004
Präsidentin Vize-Präsident:	Viviane Dockendorf-Bellina Aloyse Schmitz	Isabel Wolff Catherine Bettendorff
Sekretariat:	Marinette Müller-Posing	Sylvie Braquet
Mitglieder:	Maisy Berscheid, Marie-Jeanne Burg, Romain Dockendorf, Jaqueline Feller-Heintz, Nicole Lux und Wilma Schroeder-Miotto	Sylvie Braquet, Marinette Muller-Posing, Dr. Claudine Mardaga, Nicole Lux und Helmut Gehle

Am Anfang fanden die KlientInnen scheinbar nur zaghaft ihren Weg in unsere Räumlichkeiten in der Grandrue Nr. 18¹⁾.

In jedem Jahr kamen dann aber schnell jeweils hundert Personen hinzu. Im Jahre 1983 zählte man schon 878 PatientInnen bzw. KlientInnen, vom Jugendlichen bis zum 80-jährigen. Im Jahre 2003 hatte der Planning Ettelbruck dann 3.513 stolze Patientenkontakte.

Die Pionierleistung der ersten Jahre bestand darin, den Planning und seine Arbeit im hohen Norden bekannt zu machen. Dabei halfen die Broschüren „Lieben“ und „Sexualität hat mit Liebe zu tun“, die damals reißenden Absatz fanden und so manches Paar auf dem Weg ins Ehe- bzw. Liebesleben begleitet haben. Andere Highlights waren Konferenzen wie „Sexualerziehung: doheem an an der Schoul“, die gemeinsam mit dem ebenfalls neu gegründeten Foyer de la Femme Ettelbruck veranstaltet wurden. Die Zusammenarbeit mit anderen sozialen Institutionen der Region gehörte damals wie heute zu unserer „Unternehmens-



Photo: Pierrot Feltgen

„Was heißt denn hier Liebe?“ Thematisch immer am Puls der Zeit griffen die MitarbeiterInnen soziale Brennpunkte auf: „Kënschtlech Befruchtung-Alternative zur Adoption“ hieß eine der ersten Konferenzen, der noch viele andere folgen sollten. Erwähnt werden muss hier die „Aktionswoche gegen sexuelle Gewalt an Mädchen und Jungen“ organisiert von der

1) Erinnert werden soll an dieser Stelle an Mme Sibylle Gutenkauf, die von Mai 1979 bis März 1980 das Sekretariat führte.

25 Jahre Planning Familial Ettelbruck

Arbeitsgemeinschaft gegen sexuelle Gewalt an Mädchen und Jungen, an der sich vom 17. Januar bis zum 24. Januar 1992 natürlich auch der Ettelbrücker Planning aktiv engagierte. Die Entwicklung unserer Aktivitäten lässt sich gut am Beispiel der von uns entwickelten Programme nachvollziehen. Noch nicht „computerisiert“, fleißig getippt und selbst gefaltet kam das „Programm“ 1988 noch als Dépliant heraus und bot mal gerade vier Veranstaltungen an. In der Folge dieses Engagements stieg die Nachfrage nach Beratung mit medizinischer, sozialer und psychologischer Unterstützung spürbar an. Dies führte dazu, dass wir personalmäßig unterbesetzt waren und räumlich den steigenden Aufgaben kaum noch gerecht werden konnten. Wie wir heute alle wissen, wurden auch diese „Probleme“ mehr als befriedigend gelöst. Das 15-jährige Bestehen konnte bereits in der einladenden Atmosphäre unserer neuen Räumlichkeiten in der Avenue J. F. Kennedy Nr. 18, ehemals „Musée du Patrimoine“ gefeiert werden. Seitdem „residieren“ wir in dem uns vom Familienministerium zur Verfügung gestellten Domizil. Die großzügig renovierten Räumlichkeiten erlaubten den Ausbau unserer Leihbibliothek, deren Palette an Literatur, Video- und Audiocassetten sich seitdem ständig erweitert hat. Bücher zu Themen wie Sexualität, Frauen, Männer, Sexualerziehung, sexueller Missbrauch sowie viele



Dr. M.-P. Molitor-Peffer (1929 - 1999)
Die Mitbegründerin und langjährige leitende Ärztin am Ettelbrücker Zentrum kam 1999 gemeinsam mit ihrem Mann bei einem tragischen Unfall ums Leben. Unter ihrer Leitung wurde der Planning Familial zu einem wichtigen Bestandteil der Familien- und Sexualberatung in Luxemburg.

Ratgeber-Literatur und psychologische Erfahrungsberichte füllen die Regale und werden nicht nur von SchülerInnen zwecks Anfertigung eines Referates für die Schule ausgeliehen.

Zu den neuen Räumlichkeiten gesellte sich auch schnell neues Personal. Zur bekannten medizinischen Sprechstunde am Donnerstag Nachmittag mit Dr. Claudine Mardaga, médecin-directeur, kam dann der Dienstag Nachmittag geleitet von Dr. Jacqueline Klein-Zimmermann. Als Psychologen bzw. Psychotherapeuten stehen momentan Danièle Maraite (montags, mittwochs und donnerstags) sowie Helmut Gehle (montags, dienstags und donnerstags) zur Verfügung. Zusammen mit der unersetzlichen Marinette Müller-Posing, die seit fast 25 Jahren für eine freundliche

Atmosphäre im Centre sorgt, bilden sie das aktuelle Team des Ettelbrücker Planning Familial. Die Psychologin Sylvie Braquet hat zu Ende des Jahres 2003 ihre Stelle beim Planning Familial aufgegeben, um sich neuen Aufgaben zuwenden zu können.

Im Rahmen des 25-jährigen Bestehens des Planning Familial Ettelbruck bieten wir im Jahre 2004 in einer Reihe von Veranstaltungen in unserer Stadt wertvolle Informationsabende an.

Selfdefense-Weekend für Frauen mit Kirsten Ritter	Sam. 08. Mai 2004 11-18 Uhr Sonn. 09. Mai 2004 10-16 Uhr in Warken
---	--

Séance académique	08. Oktober 2004 CAPe um 18:00 Uhr
-------------------	---------------------------------------

„Les Monologes du Vagin“ Theaterstück mit Marja-Leena Junker und Marie-Paule Von Roesgen vom Théâtre du Centaure	08. Oktober 2004 CAPe um 20:00 Uhr
--	---------------------------------------

Kurs „Seele & Gesundheit“	27.09. bis 29.11.2004
---------------------------	-----------------------



Photo: Pierrot Felitgen

Nähere Informationen zu den Veranstaltungen beim Planning Familial Ettelbruck 81 87 87 oder plannett@t.lu.
Öffnungszeiten: Mo 9 – 13 Uhr, Di – Fr 13 – 17 Uhr.

Le F.C. Etzella, un club de tradition



Etzella, 1ère équipe 1942:
devant: Daman Nic., Mudeler Jean, Eifes Eugène; milieu: Dondelinger Will, Haler René, Decker Nic.;
derrière: Wilmes Maurice, Otter Jean, Berg Louis, Gastoni Tist, Ries Jean

Photo: collection Arthur Muller

La situation géographique d'Ettelbruck au carrefour des routes principales qui mènent aux quatre points cardinaux et le raccordement dès 1862 au réseau de plusieurs lignes de chemin de fer ont favorisé les relations de la population autochtone avec les autres régions du pays.

Henri Muller, fils de notre localité voisine d'Erpeldange, résistant notable durant l'occupation allemande et instituteur à Ettelbruck de 1938 à 1950, caractérise d'une façon parfaite ses concitoyens d'autrefois dans le livre édité lors du 150e anniversaire de la Philharmonie Grand-Ducale et Municipale, en écrivant:

Mes souvenirs les plus nombreux et les plus indélébiles datent de l'époque durant laquelle je fus habitant et citoyen d'Ettelbruck. C'est ainsi que j'ai eu l'heureuse occasion d'apprendre à apprécier l'atmosphère hospitalière, franche, compréhensive, généreuse et amicale de cette ville marchande tout à fait étrangère au mercantilisme que d'aucuns, ignorants ou malveillants, lui prêtaient.

Dans ce milieu à la fois populaire et attrayant une vie culturelle et sportive n'a pas tardé à se développer dès la moitié du 19e siècle. Les premières initiatives tendaient à fonder d'abord des sociétés culturelles. Vers la fin du siècle le désintéressement envers l'éducation physique et le sport en général cédaient de plus en plus à l'envie de compenser les journées de dur travail par les agréments d'heures de loisirs diverses.

La première association sportive d'Ettelbruck, les gymnastes de la Société LA PATRIE, fut fondée en 1895. En cette deuxième moitié du 19e siècle le jeu du football avait pris un essor de plus en plus populaire en Angleterre. Le 26 octobre 1863 les 17 règles du jeu entraient en vigueur. Elles subissaient une adaptation constante pour devenir en 1877 finalement code unique. Modifiées en 1938 elles donnaient naissance aux règles universelles et constituent depuis les bases fondamentales du football moderne.

En 1904 la FIFA fut fondée à Paris par la France, la Belgique, le Danemark, les Pays-Bas, l'Espagne, la

Le F.C. Etzella, un club de tradition

Suède et la Suisse. En 1909 elle devenait une fédération mondiale qui comprend actuellement 204 pays membres.

Au Grand-Duché de Luxembourg le premier club de football fut fondé en 1906 à Esch/Alzette sous la dénomination: «Football and Lawntennis Club», abrégé: FOLA.

A Ettelbruck les tentatives de jouer au football se manifestaient dès 1907, puis en 1910 et en 1916. Les premiers fervents pratiquaient leur sport favori sur des terrains de fortune sans l'affiliation à la Fédération des Sociétés Luxembourgeoises des Sports Athlétiques (FSLSA), fondée en 1908 et rebaptisée en Fédération de Football (FLF) en 1930.

Le 21 mai 1917, au milieu de la Première Guerre Mondiale, à une période marquée par la maladie, la famine et par des pénuries multiples, 13 jeunes gens d'Ettelbruck pleins d'enthousiasme osaient demander leur affiliation à la Fédération de football, qui fonctionnait à ce moment avec trois divisions en compétition. Sous la dénomination «FC ETZELLA» le club fut classé en 3e division et participait pour la première fois au championnat 1918-19. A ce moment 23 clubs avec 39 équipes étaient inscrits.

Le classement final de la série 1 de la 3e division avec cinq concurrents, était le suivant:

Club Sportif Mondorf	12 points
Etzella Ettelbruck	8 points
Swift Hesperange	4 points
Etoile Sportive Clemency	0 points
Éliminé: Jeunesse Weimerskirch	

Depuis le FC Etzella a participé sans interruption jusqu'à nos jours au championnat national.

Le 18 août 1940, durant l'occupation allemande, la FLF décida de terminer le championnat interrompu 1939-40. Le FC Etzella, classé second derrière l'US Niederwiltz au premier district de la 2e division, fut admis en promotion pour la saison 1940-41.

Dès septembre 1940 l'occupant destitua la FLF et décida dorénavant sur les événements sportifs en commun et le football luxembourgeois en particulier. Le FC Etzella fut converti en «Fußballverein Etzella» (FV Etzella) et intégré dans le N.S.Reichsbund für

Leibesübungen des Sportgau Moselland.

La décision de fonder une équipe HJ de football avec au moins 15 joueurs en septembre 1943 n'a pas pu être réalisée à cause des difficultés de financement de l'équipement nécessaire. Le club maintenait son activité restreinte avec deux équipes seniors.

Lors de l'assemblée générale du 27 juillet 1946 à l'hôtel des Ardennes (propriétaire Nic Pleger) le comité et les membres du club confirmaient non seulement leur volonté d'un redressement du FC Etzella, mais se déclaraient à l'unanimité moins une voix d'accord à soutenir le «Basketball-Club» en difficulté après les années de guerre. Celui-ci a pu reprendre ses activités et évoluer d'une façon exemplaire en toute indépendance sportive, faisant honneur au nom «Etzella» et à la ville d'Ettelbruck.

Il a fallu des dizaines d'années d'efforts et la persévérance de nombreux collaborateurs bénévoles avant de pouvoir se mesurer à l'élite du football luxembourgeois. Malgré les rechutes et de graves déceptions, les cinq titres de champion acquis durant les 87 ans d'existence, témoignent d'une progression lente mais constante:

1935-36	Champion 3e Division
1947-48	Champion 2e Division
1963-64	Champion 1re Division
1999-00	Champion Promotion d'Honneur
2002-03	Champion Promotion d'Honneur

Durant dix ans, de la saison 1971-72 jusqu'en 1980-81, le club a su se maintenir en Division Nationale avec comme meilleur classement deux places de 4e après les saisons 1975-76 et 1977-78.

Le FC Etzella se réinstallait dès la saison 1981-82 en Promotion d'Honneur. A trois reprises il avait reconquis sa place parmi l'élite pour les saisons 1992-93, 2000-2001 et 2001-2002.

Le vœu ardent de l'ancien président Will WAGENER exprimé lors de l'inauguration du nouveau terrain avec piste et tribune au Deich le 8 septembre 1981 que l'équipe fanion puisse un jour jouer un match de la Coupe d'Europe sur la magnifique pelouse, était à considérer comme une idée de pure utopie. Or, exactement 20 ans plus tard, ce vœu de fantaisie devenait réalité le 9 août 2001. Ce jour-là le FC Etzella était au

Le F.C. Etzella, un club de tradition

rendez-vous avec l'histoire du Football luxembourgeois en remportant au Stade Josy Barthel la Coupe de Luxembourg face au FC Wiltz 71. Au terme d'une finale passionnante la victoire fut acquise par 5 buts à 3 (mi-temps 1 à 1). Ce succès retentissant et tant attendu pour la première fois par un club du Nord du pays avait trouvé un écho tout particulier parmi les sportifs du pays. L'équipe victorieuse comptait les joueurs suivants:

Zannier Mario, gardien de but; Schiltges Carlo (53e minute Ferreira Carlos); Ney Mike; Holtz Luc, entraîneur; Mestre Victor; Van Zeebroeck Albert; Federspiel Ben; Mischo Luc (88e minute Fellens Daniel); Picard Yves; Posing Patrick (74e minute Spogen Chris); Grettnich Patrick
Buteurs: Grettnich 3, Mischo 1, Holtz 1.

Grâce à ce succès la participation à une compétition internationale était assurée. La première rencontre de la pré-qualification pour la coupe de l'UEFA eut lieu contre l'équipe polonaise du Legia de Varsovie, 6 fois champion de Pologne et 12 fois vainqueur de la coupe de son pays.
Intimidé par les joueurs professionnels, l'équipe du FC

grand-ducal sur la scène européenne. Après une superbe prestation le club ettelbruckois ne s'inclinait que par 2 buts à 1 (mi-temps 1 à 0). Alphonse Leweck avait égalisé à la 50e minute.

Cette performance exceptionnelle promettait un avenir couronné de succès. Or la relégation après la saison 2001-02, due à un nombre élevé de joueurs blessés et à d'autres circonstances malencontreuses, représentait pour tous les concernés une déception profonde.

Quelle satisfaction quand immédiatement après cet échec le titre de champion de la saison 2002-03 en Promotion d'Honneur fut brillamment remporté avec 75 points et 104 buts marqués ! Ce succès allait permettre au FC Etzella de reprendre place parmi l'élite du football national. L'excellente saison fut confirmée par la qualification en finale de la Coupe de Luxembourg 2003. L'Union Sportive de Luxembourg avait été battue par 2 buts à 0 en demi-finale.

La 79e finale entre le CS Grevenmacher, champion de Luxembourg et le FC Etzella, champion de la Promotion d'Honneur eut lieu le 31 mai 2003 au Stade Josy Barthel, en présence du Grand-Duc Henri. De Madame Anne Brasseur, Ministre des Sports, du Ministre Fernand BODEN, du Secrétaire d'Etat à l'environnement Eugène Berger, du Président du COSL Marc Theisen, du Président de la FLF Henri Roemer, ainsi que des deux bourgmestres des équipes finalistes, Monsieur Robert Stahl (Grevenmacher) et Jean Paul Schaaf (Ettelbruck).

Lorsqu'à la 29e minute de la rencontre Luc Mischo, l'attaquant au jeu d'une grande force de pénétration en course

avec le défenseur Dublin de Grevenmacher, fut fauché dans la zone de réparation, - les images de reportage à la télévision l'ont montré clairement - l'arbitre a eu son interprétation personnelle et reproche au joueur d'Ettelbruck, à cause de sa chute un comportement



Etzella fut prise à froid en encaissant 3 buts en première mi-temps, pour finalement s'incliner par 4 buts à 0 sur son terrain.

Le match retour à Varsovie du 23 août 2001 permit au FC Etzella de représenter honorablement le football

Le F.C. Etzella, un club de tradition

malhonnête et trompeur. L'attaquant malmené, connu pour son intégrité, proteste formellement contre cette décision. Ayant déjà eu un premier carton jaune très douteux auparavant, il en écope un deuxième à la grande stupéfaction de tous les spectateurs. Au lieu d'accorder le penalty incontestable, l'arbitre renvoie



Photo: Pierrrot Feligen

injustement le joueur d'Ettelbruck aux vestiaires. Le fer de lance Luc Mischo - Patrick Grettlich de l'attaque du FC Etzella, garant d'une performance exceptionnelle, n'existait plus.

A partir de ce moment la qualité du jeu souffrait énormément, l'intérêt sportif s'était envolé chez une grande partie des spectateurs. L'équipe mosellane allait gagner le match par 1 but à 0. Le match était indigne d'une finale de la Coupe de Luxembourg.

Malgré ce résultat décevant, les joueurs du FC Etzella, champion de la Promotion d'Honneur, sélectionnés quand même pour la Coupe de l'UEFA, -Grevenmacher étant à la fois champion et vainqueur de Coupe -, méritent notre estime et nos félicitations les plus sincères.

La remontée en Division Nationale pour la saison 2003-04 a ouvert de nouvelles perspectives. La manière de recrutement des responsables permet au FC Etzella, d'évoluer surtout avec des joueurs issus des clubs de la FLF. Cette stratégie progressiste et courageuse est dans l'intérêt du football luxembourgeois. Avec 9 joueurs sur 31 sélectionnés le FC Etzella fut d'ailleurs à un moment donné le plus important pourvoyeur de sélectionnés pour le cadre de l'équipe nationale 2002-03, placée sous la direction d'Allan Simonsen.

À l'exception d'une équipe seniors-réserves, le FC Etzella a des équipes en compétition dans les catégories seniors, espoirs, cadets, minimes, poussins et même une équipe féminine. Celle-ci était également finaliste de la Coupe de Luxembourg pour Dames en 2003. Elle fut battue par 3 buts à 1 par l'équipe de Niedercorn.

Pour la deuxième apparition en coupe de l'UEFA le 14 août 2003 contre l'équipe croate de Kamen-Ingard, le FC Etzella a dû s'incliner par 1 but à 2 (mi-temps 1 à 1). Luc Mischo avait marqué à la 22 minute. L'équipe avait réussi un match plein d'éloges. Or quelle fut la tristesse des joueurs et des sportifs quand ils ont appris à la mi-temps la mort inattendue de Fonyy Goergen, la cheville ouvrière du club.

Les joueurs du FC Etzella en compétition internationale étaient les suivants:

Reuter Marc, gardien de but; Federspiel Ben; Mputo Papi; Hoffmann Eric; Posing Patrick; Leweck Charles (46e minute Leweck Alphonse); Ferreira Carlos; Holtz Luc, entraîneur; Da Luz Claudio; Mischo Luc; Grettlich Patrick (46e minute Da Mota Daniel)

L'excellent résultat avait éveillé quelques espoirs pour le match de retour. Hélas, un programme de semaine trop chargé avec deux rencontres en championnat et un déplacement fatigant par avion et autobus en Croatie, demandait trop aux joueurs-amateurs. La défaite par 7 buts à 0 ne laisse qu'un mauvais souvenir.

Grâce à la compréhension des autorités communales à l'appui de plusieurs sponsors et à la collaboration des dirigeants le club est doté d'une excellente infrastructure sportive, unique au pays quant à son étendue et à ses possibilités d'organisations diverses. Citons la «Journée du Football» sous les auspices de la Commission des Jeunes de la FLF, de l'administration de la commune d'Ettelbruck et du FC Etzella. Elle se réjouit d'une constante popularité de sorte qu'à la 16e édition le 15 juin 2003 pas moins de 261 équipes de jeunes se sont rencontrées sur 20 terrains spécialement aménagés. Le stade avec piste et 3 terrains d'entraînement adaptés aux exigences modernes ainsi que l'installation de nouveaux locaux inaugurés le 6 juin

Le F.C. Etzella, un club de tradition

2003 ont perfectionné cette nouvelle infrastructure. Ainsi la tribune a été dotée d'une salle de séjour avec chauffage central pour spectateurs, d'une cuisine avec comptoir pour débit de boissons, d'une salle de réunion pour le comité, d'un bureau pour le président et d'un poste d'observation pour les agents de presse. Les prévisions de hausser le club de nouveau au pre-



Photo: Pierrrot Feltgen

mier plan du football national étaient des plus prometteuses. Or en plein espoir un sort cruel menaçait de freiner ces ambitions. L'excellent gardien de but Jimmy Gillander trouva la mort à l'âge de 19 ans dans un accident de la route dans la nuit du 29 au 30 novembre 2003. Après une période d'un deuil profondément res-

senté pour deux de ses membres disparus les plus méritoires, le FC Etzella a repris ses activités après l'arrêt du championnat d'hiver 2003-2004 avec courage et détermination.

L'équipe fanion sous la direction de son valeureux entraîneur Luc HOLTZ a réussi à se classer 3e du play-off du championnat national. Même en Coupe de Luxembourg elle a su atteindre la finale qu'elle a perdue après prolongation face au F91 de Dudelange par 3 buts à 1.

Les supporters du club local peuvent s'attendre à un avenir plein de satisfaction.

Will DONDELINGER



 **HELP**
Aides et soins à domicile

Siège:

54, rue Emile Mayrisch • L-4240 Esch/Alzette
Fax 26 70 26 70 • www.help.lu • info@help.lu

HELP *line*
 **26 70 26**

Assurance dépendance
Aides et soins à domicile
Services de proximité
Centres de jour spécialisés
Clubs seniors

Pflegeversicherung
Hilfe und Pflege zu Hause
Nachbarschaftshilfe
Tagesstätten
Seniorenclub

„Ons Heemecht“, eist Nationallidd zënter 1864 vum Vollek erwielt an 1993 duerch Gesetz bestätegt.

Bei Geleeënheet vum Nationalfeierdag den 23. Juni 2003 erënnert Monique Hermes am „Lëtzebuenger Wort“ drunn, datt virun 10 Joer an der Chambre „Ons Heemecht“ matt der éischter an der véierter Stroph offiziell als Nationallidd unerkannt ginn ass. D’Fro stellt sech, wéi war et méiglech datt et esou laang gedauert huet, bis d’Wierder vum Michel Lentz (1820-1893) an d’Vertounung vum Jean Antoine Zinnen (1827-1898) hir gesetzlech geséichert Plaz an eisem Nationalliewen fonnt hunn. Déi 125 Joer-Feier vum eisem Nationallidd den 24. Juni 1989, daat fir d’éischt offiziell de 5. Juni 1864 op der Schoulplaz zu Ettelbréck vu 550 Sänger ënnert der Direktioun vum Komponist Jean Antoine Zinnen opgefouert gouf, huet den deemolegen Buergermeeschter Ed. Juncker zesumme mat séngen engsten Mataarbechter derzou bruecht, gewuer ze ginn op d’Heemecht, wéi et vu verschidde Säite behaupt gouf, wierklech eng gesetzlech Unerkennung hätt.

Bei feierleche Geleeënheeten hunn am Laf vun der Zäit bal dem Michel Lentz säi „Feierwoon“, Weis a Wiirder vum Dichter (1859), oder séng Dichtung „T’ass Kiirmesdag“ (1861), déi op eng aal Volleksweiss baséiert, stenneg mat sénger „Ons Heemecht“ rivaliséiert. Et huet awer nit laang gedauert bis „Ons Heemecht“ méi Uklank bei de Leit fonnt huet.

Schon 1866, beim Empfang vum Prënz Heinrich an der Prinzessin Amalia ass d’Heemecht erklong. Fir de Nikolaus Welter ass d’Lidd eise politesche Vaterunser ginn.

Fir Klorheet iwwert dee präzise Statut vun der Heemecht ze kréien, haten schons 1976 déi zwee Frënn Jos Trauffer(1983†) a Will Dondelinger mam Hofkapellmeeschter Albert Thorn, deem zënter 1927 sech intensiv mat der Geschicht vum Lidd befaasst hat an doduerch ganz gutt dokumentéiert war, Kontakt opgeholl.

Den Här Thorn huet hinnen bestätegt datt d’Heemecht keng gesetzlech Basis hätt. Iwwert d’Ursaachen an d’Hannergrënn dovun wollt hien awer keng weider Explikatiounen ginn. An dëser Gewëssheet war elo de Wee fräi déi néideg Schrëtt ze ënnerhuelen fir dësen „Oubli“ aus der Welt ze schafen. Dorophin huet den 30. Mee 1989 den Député-maire Ed. Juncker folgend Fro un d’Parlament geriicht:

„Alors que notre pays vient de fêter ses cent cinquante ans d’indépendance les Luxembourgeois considèrent l’hymne nationale comme un des symboles majeurs de leur indépendance. A l’opposé des autres pays notre hymne national n’a pas de base légale. Voilà pourquoi je voudrais savoir s’il n’est pas opportun et prévu de remédier à cet état de chose.

De Jacques Santer, Präsident vun der deemoleger Regierung, huet dorop de 21. Juni 1989 geäntwert:

Le Gouvernement s’occupera à étudier la question de la base légale de l’hymne « Ons Heemecht » adopté depuis 1864 par la population comme hymne national des Luxembourgeois.

Am Virfeld vun der grousser Feier den 24. Juni 1989 zu Ettelbréck

huet d’Gemengeverwaltung all Stoot zwou Festschrëften offréiert mat den Titelen:

- Ons HEMECHT, 125 Nationallidd, zesummegehallt vum Will Dondelinger an Arthur Muller
- E Land a säi Lidd, vum Festriedner Christian Calmes.

D’Festlechkeeten haten en onvergesslechen Erfolleg.

Bei där Geleeënheet gouf dem Groußherzog Jean d’Brochure „Ons HEMECHT“ an engem konschtvollem Liederaband iwwereecht. Och d’Ausstellung am Stadhaus iwwert eist Nationallidd an d’Relatioun vun der Stad Ettelbréck mat der Groußherzoglecher Famill, huet beim Grand-Duc Jean an der Grande-Duchesse Joséphine-Charlotte grousse Interesséiert kannt.

Den Historeschen Ëmzuch mat 53 verschidde Gruppen war fir eise Grand-Duc, d’Éiergäscht, ënnert hinnen den Éierestaatsminister Pierre Werner, de Staatsminister Jacques Santer, de Minister Jean-Claude Juncker, de Chamberpräsident Jean Spautz, de Staatssekretär René Steichen, vill aner Autoritéiten a fir Dausenden vu Matbiirger een eemolegt Erliewnëss vu nationaler Bedeitung.

Den 4. Oktober 1991 huet de Premier Jacques Santer virun de Presseleit déi gesetzlech Verankerung vun eisem Nationallidd als eng logesch Folleg bezeechent, nodeem scho 1972 duerch Gesetz eis Nationalfaarwen vum Fendel an eise Wopen genee bestëmmt goufen. Schlussendlech ass am Joer 1984 déi gesetzlech Unerkennung vun eiser Sprooch geschitt. An der Chamber-Sëtzung vum 17. Juni 1993 stong als leschte Punkt um Ordre du jour de Projet de loi 3558, deem d’Gesetz vum 23. Juni 1972 iwwert déi Lëtzebuenger Nationalemlëmer ofännert a complétéiert.

Dorënn huet den Deputéierten a Rapporteur François Colling als zentrale Punkt, Konsekration vun der „Heemecht“ als Lëtzebuenger Nationallidd mat der éischter an der véierter Strophe ernimmt. Nodeem den Ed. Juncker dem Fr. Colling fir säin exzellente schrëftlechen a mëndlechen Rapport zum Projet felicitéiert hat, huet hien als Zwangsrekrutéierten a Refraktär, deem durch séng Flucht aus der Wehrmacht, d’Liewen an der Clandestinitéit an den Éisleker Bunkerer a Gefor an Angscht de Krich iwwerliewen konnt, -a besonnesch fir dëss patriotesch Geleeënheet motivéiert war, e geschichtlechen Exposé iwwert déi apaart Bezéihung vun der Stad Ettelbréck mat der „Heemecht“ ginn. Hien huet awer och de Wonsch ausgedréckt, dass de Projet eng allgemeng Zoustëmmung géif fannen, an dass eis Kanner an den Schoulen ugehal sollten ginn, d’Wiirder vun eisem Nationallidd ze léieren an ze sangen.

D’Sprichter vun alle Parteien hunn dem Projet zougestëmmt, an hien nass matt alle Stëmme bei enger Ausnahm ugeholl ginn. Domat steet „Ons Heemecht“ ënnert dem gläichen Schutz géint onerlabte Mëssbrauch wéi déi aner Nationalemlëmer.

„Ons Heemecht“ ass keen Ausdrock vun engem falsch verstaneenen Nationalstolz, mee e gesanglechen Ausdrock vum Charakter vun engem klengen Vollek, daat duerch Fläiss a Weltoffenheet eng respektéiert Plaz ënnert allen Natiounen vun der europäischer Unioun méi wi verdéngt.

Will DONDELINGER

Ettelbrück in alten Ansichtskarten (4. Teil)



Paul Houstraas

1. Teil

Obschon Paul Houstraas einer der wichtigsten Herausgeber von Ansichtskarten in Luxemburg vor dem ersten Weltkrieg war, ist nur sehr wenig über ihn in Luxemburg-Stadt herauszufinden. Mit ca. 1000 Karten hat er die Zeit zwischen 1905 und 1925 dokumentiert. Die ‚Manufacture de Cartes Postales‘ gründete Houstraas 1905¹⁾. Sein erstes Geschäft befand sich in der Rue des Augustins (heute rue Adolphe Fischer) in Hollerich.

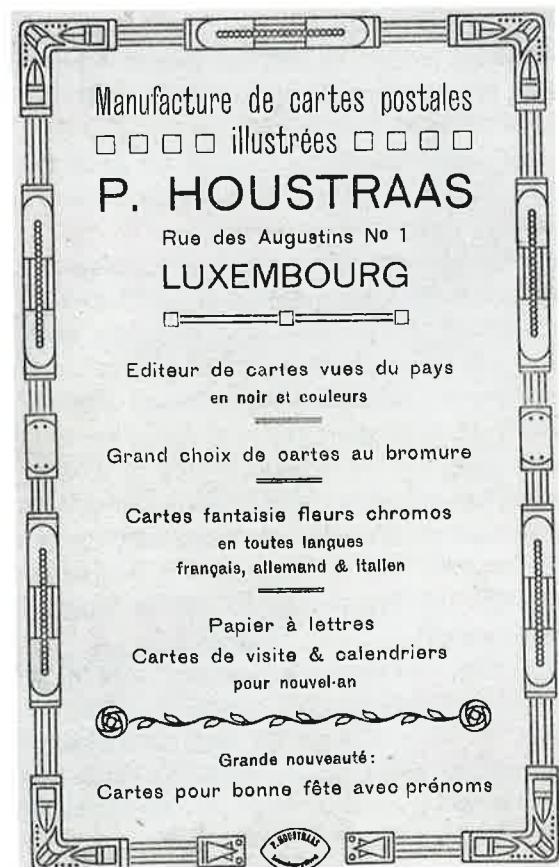


Eine Ansichtskarte²⁾ um 1910 zeigt ihn (rechts) mit zwei seiner rasenden Reporter vor seinem Geschäft. Auf der Rückseite der Ansichtskarte präsentiert Paul Houstraas sein damaliges Angebot.

Mehrmals hat er seine Adresse geändert, ohne jedoch das Bahnhofsviertel in Luxemburg/Hollerich zu verlassen.

Um 1925 versucht er sich als Herausgeber von touristischen Reiseführern und geographischen Karten; auch Kalender und Drucksachen gehörten zu seinem

Angebot. In einer Anzeige³⁾ von 1925 gibt er als Adresse 11, rue Michel Rodange in Luxemburg an. 1930⁴⁾ betreibt er in der rue de Strasbourg eine



Maison de Gros, 1935⁵⁾ taucht der Name P. Houstraas, mercerie et papeterie en gros, in der rue de Thionville auf. Im Annuaire⁶⁾ industriel, commercial et maritime von 1934-35 findet man unter Papeterie en Gros bzw.

Ettelbrück in alten Ansichtskarten

Mercerie den Namen Houstraas P. , 47 rue Zithe, dann verliert sich seine Spur.

Die meisten Karten von Houstraas erscheinen zwischen 1910 und Ende der zwanziger Jahre.

Je nach Aussehen (mit und ohne Rand), Nummerierung und Beschriftung auf der Rückseite kann man mehrere Serien unterscheiden. Da diese Einteilung willkürlich ist, erlaubt sie keine präzise Datierung der Karten.

Die Ettelbrücker Karten von Paul Houstraas

Die erste bekannte Serie von Houstraas-Karten aus Ettelbrück zeigt in einer Reportage das Blumenfest vom 24. August 1913.

Am Anfang des 20. Jahrhunderts kannte Ettelbrück einen nie dagewesenen Aufschwung der in der Stadterhebung 1907 gipfelte. Bedeutende Ausstellungen, Märkte und Feste kündeten vom Wohlstand der neuen Stadt. 1913 fand unter der rührigen Organisationsarbeit des Festkomitees das erste Blumenfest statt, das in zehnjährigem Rhythmus wiederholt werden sollte.

Das Festprogramm sah folgende Aktivitäten vor:

- I. Empfang der fremden Gesellschaften am Bahnhof beim Einlauf der Züge.
- II. Beginn des Blumenfestzugs gegen 2 Uhr nachmittags. Derselbe bewegt sich durch folgende Straßen: Schierener Straße – Großstraße – Prinz Heinrich Straße – Bahnhofstraße – Adolfstraße bis Haus Bellwald und zurück – Nordstraße – Wilhelmstraße – Großstraße – Feulener Straße – Bastnacher Straße – Maria Theresienplatz (Empfang der Kaiserin Maria Theresia und der Blumenkönigin durch das Schöffenkollegium) – Kirchstraße – Großstraße – Handelsstraße – Schlachthausstraße – Marktplatz.
- III. Blumenschlacht auf dem Marktplatz
- IV. Schauturnen der Turngesellschaften.
- V. Konzerte an den verschiedenen öffentlichen Plätzen der Stadt, ausgeführt von den am Festzug teilnehmenden Musikgesellschaften.
- VI. Abends: Illumination der Stadt Ettelbrück.
- VII. Projektion über den Festzug, ausgeführt durch den Photo-Club Luxemburg.

Die folgende Zugordnung entnehmen wir dem Festprogramm ⁷⁾ zum Blumenfest:



716 ²⁾

Böllerschüsse kündigen den Beginn des Zuges an
Herolde
Feuerwehr-Abteilung
Großherzogl. Philharmon. Gesellschaft von Ettelbrück
Schulkinder: a) Knaben – b) Mädchen

Ettelbrück in alten Ansichtskarten

715

Wagen: Turnverein Diekirch

Wagen Eisenbach

Kindergruppe

- | | |
|----------------------|-------------------|
| a) Beforter Kinder | b) Heinr. Pütz |
| c) Hip. Conter | d) J.P. Hemmer |
| e) N. Kirsch | f) A. Proost |
| g) Schmitz-Eiffes | h) Simon-Kayser |
| i) Paul Conter | j) Mazzuchelli |
| k) Jager-Oberlinkels | l) Lausener Franz |

Musikgesellschaft Bettborn

Wagen: J.B. Becker-Kremer

Wagen: J. Thill, Söhne

Wagen: Michel Jacoby

Turnverein „La Patrie“ Ettelbrück

(Wagen und Gruppen)

Radfahrer

Bock- und Hundegespanne: Assel, Krips, Joris-Schau, Knaff-Rischar, L.K., Troes, Gengler, Puttmans



ETTELBRÜCK Fête de fleurs du 24 août 1913 - Le petit Jules, artiste-peintre



Ettelbrück
Blumenfest vom 24. Aug. 1913
Wagen der Kaiserin
Maria-Theresia

719

Musikgesellschaft Mersch
Wagen der Kaiserin Maria Theresia

Ettelbrück in alten Ansichtskarten



713

Turnverein Niederwiltz
 Wagen: Schütz-Karmeyer
 Wagen: N. Lorang
 Kindergruppe:
 a) Reuter-Jacoby b) Koster-Eisenbach
 c) Trierweiler d) Joris-Cloos
 e) Witwe May f) M. Kippen
 g) Pierre Cames h) Witwe Flammang
 i) J.P. Beiler
Musikgesellschaft Harmonie Mercier & Cie



Turnverein „La Rédangeoise“
Wagen der Blumenkönigin

712

Wagen: Gesangverein „Lyra“ Ettelbrück
 Wagen: Molkerei Warken
 Wagen: Reinh. Grüneisen
 Turnsektion Marian. Jünglingsverein

Ettelbrück in alten Ansichtskarten



711

Musikgesellschaft Colmar
Automobil: J.P. Gloden
Automobil: J.P. Hartmann
Automobil: J.P. Laschet

Automobil: J. Lauer
Automobil: Calmès-Garson

Automobil: J.P. Gloden
Musikgesellschaft Feulen
Feuerwehr-Abteilung
Zur Aufrechterhaltung der Ordnung bilden
Spalier die Feuerwehrgesellschaften von
Ettelbrück, Diekirch und Niederwiltz.

717 2)



Ettelbrück in alten Ansichtskarten

Weitere Bilder vom Festzug



Ettelbruck
Fête de fleurs du 24 août 1913
Blumenfest vom 24. Aug. 1913

707



Ettelbruck
Fête de fleurs du 24 août 1913
Blumenfest vom 24. Aug. 1913

708

Ettelbrück in alten Ansichtskarten



Ettelbrück
Fête de fleurs du 24 août 1913
Blumenfest vom 24. Aug. 1913

709



710

ETTELEBRUCK Fête de fleurs du 24 août 1913 - Blumenfest vom 24. August 1913



ETTELEBRUCK Fête de fleurs du 24 août 1913 - Blumenfest vom 24. August 1913

718

Ettelbrück in alten Ansichtskarten



Ettelbrück
Fête de fleurs du 24 août 1913 - Blumenfest vom 24. Aug. 1913

714



720



Blumenfest Ettelbrück 1913.



ETTELBRÜCK Blumenfest vom 24. August 1913
Die Blumenkönigin nach dem Empfang im Stadthause

d'Blummekinnigin (Photo Tippmann-Maroldt)

Nico Beckerich

- 1) Rechnung von 1906
- 2) Collection Jos Schaeffer
- 3) Guide touristique du G.-D. de Luxembourg, Sources d'Echternach, Jos Simon & P. Houstraas, 1925
- 4) Annuaire officiel des Abonnées aux réseaux téléphoniques, juin 1930
- 5) Khiats Adressbuch des Grossh. Luxemburg, 1ère édition, 1935
- 6) Toute la Belgique et le Grand-Duché de Luxembourg par professions, J. Abeloos et Cie, édition 1934-35
- 7) Stadt Ettelbrück: Festprogramm zum Blumenfest vom 24. August 1913, Buchdruckerei Mich. Molitor 1913, collection Arthur Müller

Personalehrung 2003



Photos: Pierrot Feltgen

Zum Jahresende hatten einmal mehr der Schöffenrat sämtliche Gemeindeangestellten in die Cafeteria der Sporthalle eingeladen. Bei dieser Gelegenheit wurden auch zwei verdienstvolle Mitarbeiter geehrt. Jeweils eine goldene Uhr belohnte 25 Jahre Treue und gingen zu Händen von Claude Hilbert (Sozialamt) und Jerry Kill (Service Eau et Electricité). Nicht vergessen wurden die seit Herbst im Ruhestand befindlichen Lehrer und Lehrerinnen der Primärschulen. Hier kamen Jeanny Roth, Albert Wagener und Fons Schmit zu Ehren.

Ferienaktivitäten 2004



Photos: Pierrot Feltgen

Bereits zum 4. Mal findet in unserer Gemeinde ein Abenteuerspielplatz während der Sommerferien statt. Diese Aktivitäten sind offen für alle Ettelbrücker Kinder aus Vor- und Primärschule. Der Abenteuerspielplatz funktioniert vom 26. Juli bis zum 6. August 2004 auf dem Gelände in der Nähe des Quellteiches im Grondwee.

Um allen Kindern ein Maximum an Sicherheit zu gewähren, steht der City-Bus zur Anfahrt zum Abenteuer-Spielplatz und zur Abfahrt zur Verfügung. Die Gemeindeverantwortlichen bitten die City-Busbenutzer um ihr Verständnis bei leichten Fahrplanänderungen während dieser 14 Tagen.

Extrait du règlement communal relatif à la protection contre le bruit

CHAPITRE III: JARDINAGE ET BRICOLAGE

A l'intérieur de l'agglomération ainsi qu'à une distance inférieure à 100 mètres de l'agglomération, sont interdits:

- les jours ouvrables avant 8 heures et après 22 heures
 - les samedis avant 8 heures et après 18 heures
 - les dimanches et jours fériés avant 9 heures et après 12 heures;
1. L'utilisation d'engins équipés de moteurs bruyants tels que tondeuses à gazon, motoculteurs, tronçonneuses et autres engins semblables;
 2. L'exercice de travaux réalisés par les particuliers à des fins non-professionnelles, soit sur des propriétés privées, soit à l'intérieur d'appartements situés dans un immeuble ou dans un groupe d'immeubles à usage d'habitation, au moyen de moteurs thermiques ou électriques bruyants tels que bétonnières, scies mécaniques, perceuses, raboteuses, ponceuses et autres outils semblables.



HËLLEF DOHEEM

Mënschlech a kompetent



Ihre spezifischen Bedürfnisse stehen im Mittelpunkt unserer Bemühungen
Vos besoins spécifiques sont au centre de nos préoccupations

Häusliche Krankenpflege
Soins à domicile

Ambulante Hilfe zu Hause
Aide à domicile

Spezialisierte Tagesstätten
Foyers de jour spécialisés

Beratungsdienst für pflegende Angehörige
Services d'assistance, conseil et soutien



HËLLEF DOHEEM
Infoline: 40 20 80

Ils nous ont quittés en 2003



KREUTZ Marcel	16.01.2003	70 ans	PEIFFER Michel	16.06.2003	73 ans
PHILIPPE-BINTNER Susi	21.01.2003	83 ans	SCHROEDER-TERRES Marie	06.07.2003	89 ans
DA COSTA José Fernando	25.01.2003	42 ans	GENGLER Georges	14.07.2003	73 ans
ZIEGLER Marcel	29.01.2003	72 ans	HIRT Joseph	17.07.2003	71 ans
CORNET René	02.02.2003	77 ans	ERGEN-WEBER Marcelle	17.07.2003	89 ans
ENDERS-BLOCK Rose	04.02.2003	66 ans	OLINGER Joseph	21.07.2003	75 ans
EMERING Hilaire	20.02.2003	89 ans	KEIP Jean	29.07.2003	76 ans
NOËL Caroline	08.03.2003	52 ans	DOS SANTOS MARTINS-		
KAP-MAJERUS Cathérine	21.03.2003	91 ans	DOS SANTOS SILVA Maria Alice	01.08.2003	69 ans
SCHER Paul	21.03.2003	40 ans	PECHEUR Guy	07.08.2003	51 ans
MENZEL-BERNS Marguerite	25/03/2003	78 ans	MAJERUS Michel	13.08.2003	81 ans
MELMER René	28.03.2003	80 ans	GOERGEN Alphonse	14.08.2003	69 ans
JACOBY-TOUSSAINT Alice	28.03.2003	85 ans	MARIANY-BECKER Anne	18.08.2003	66 ans
MANGEN-WEILER Rosalie	31.03.2003	82 ans	DAMAN-FERRARI Anne	18.08.2003	90 ans
SCHREINER Maude	02.04.2003	7 mois	HANSEN-KALBUSCH Marguerite	20.08.2003	89 ans
BIALY Kurt	10.04.2003	76 ans	LANNERS-SCHMIT Berthe	22.08.2003	85 ans
VAN LAAR-PUTTHOFF Bernardina	27.04.2003	82 ans	GOERGEN Constant	04.09.2003	79 ans
ZAMPICININI Bruno	29.04.2003	59 ans	STAUDT Nic	06.09.2003	78 ans
GROSBUSCH Alex	04.05.2003	77 ans	MOSCIA-DE STEFANO Giovanna	22.09.2003	67 ans
HENSEL Reinhold	07.05.2003	62 ans	BRÜCHER Michel	01.10.2003	90 ans
LENTZ-UNSEN Anne	07.05.2003	77 ans	RICHARTZ-SCHULLER Suzanne	05.10.2003	57 ans
FINCK Frédéric	14.05.2003	89 ans	MERSCH-FRAITURE Marguerite	23.10.2003	91 ans
MAJERES-HUBSCH Colette	14.05.2003	37 ans	HAYARD-STEIOFF Lony	30.10.2003	89 ans
KARIER Jean	23.05.2003	64 ans	CAMES-CAMES Henriette	01.11.2003	90 ans
PIRES Benjamin	01.06.2003	32 ans	SWIERCZ-GILSON Anne	06.11.2003	77 ans
DELGADO-FORTES Maria Da Luz	02.06.2003	39 ans	THULL-POSING Madelaine	06.11.2003	76 ans
HARDT Henri	03.06.2003	73 ans	DUSSELDORF René	09.11.2003	86 ans
WEBER-FLOHR Yvonne	05.06.2003	69 ans	DESORBAY-BETZ Rita Anne	15.11.2003	62 ans
SCHOOS Emile	06.06.2003	82 ans	SCHILTZ Madeleine	15.11.2003	82 ans
MULLER Ferdinand	12.06.2003	58 ans	EVERARD-STIRN Thérèse	29.11.2003	88 ans
			LOUTSCH Gilbert Aloyse	30.11.2003	49 ans
			KOSTADINOVIC-ZIVKOVIC Ranka	03.12.2003	56 ans
			MAJERES Alphonse	05.12.2003	70 ans
			POMES Diane	06.12.2003	28 ans
			JACOBY Johny	19.12.2003	90 ans
			TORTORELLA Guiseppe	20.12.2003	67 ans
			CARMO Antonio	24.12.2003	69 ans
			MERTES-SAUERFELD Louise	26.12.2003	73 ans
			HAMES Robert	30.12.2003	59 ans
			HENTGES Michel	30.12.2003	80 ans

Rédaction: Nico Beckerich, Will Dondelinger, Pierrot Feltgen, Claude Halsdorf, Marc Hirt,
Arthur Muller, Jean-Marie Oberlinkels, Jean-Paul Schaaf, Alphonse Schmit,
Marthy Thull

Layout: Agence de publicité LEZARTS



Editeur responsable:
Administration Communale
de la Ville d'Ettelbruck
B.P. 116
L-9002 Ettelbruck

Tél.: 81 91 81-1

