

de Reider

Informationsblad vun der Gemeng Ettelbréck



"de Reider" Nummer 34

Dezember 2004

de Reider

Informationsblad vun der Gemeng Ettelbréck



Photo: Pierrot Felgjen

An dëser Editioun

Virwuert	2
Délibérations du Conseil Communal	3
Vacances scolaires et jour fériés 2005	15
Parking P. Wiser	15
Personnel enseignant 2004/2005	16
Foire agricole	18
“Schiltzeneck” - ein soziales Wohnprojekt	19
Ettelbruck in alten Ansichtskarten (4. Teil)	20
Ovation Député-Maire	32
Retro CAPE 2004	33
Sportifs méritants	34
25 ans ALPAPS-Sport mat Suergekanner	35
Abenteuerspielplatz	38
Expo ‘Bicher a Liesen’	39
Au service de la nature - 13e Journée de l’Arbre	40
Internetstuff	40
Summercamp vun de Jugendpompjeeën	41
Remembrance Day 2004	42
Krëschtfeier fir déi eeler Matbierger	43
Voeux 2005	44

Neben den gesetzlichen Aufgaben der Gemeinde in den Bereichen des Schulunterrichts, des Straßenbaus, der administrativen Dienste, der Bauordnung, der Wasserversorgung, der Abwasserentsorgung, des Friedhofs, der Feuerwehr, der Abfallbeseitigung, des Hygienesdienstes und vielen anderen, gibt es zusätzliche Dienstleistungen welche als Ausdruck des politischen Willens der Gemeindeführung gewertet werden müssen. Erwähnt seien beispielsweise die Infrastrukturen im kulturellen, sportlichen und vereinseigenen Bereich, deren Unterhalt und Ausbau, die kommunale Stromversorgung, die Kinderbetreuungsstätte „Multikulti“ oder den City-Bus.

Seit dem ersten Dezember verfügt die Stadt Ettelbrück mit dem Schiltzeneck über eine zusätzliche soziale Infrastruktur.

Das „Foyer supervisé Schiltzeneck“, gelegen an der Ecke rue de Warcken – rue de Feulen, befindet sich in einem ehemaligen Café. Im Jahre 2001 wurde es von der Gemeinde gekauft und unter Beihilfe des Familienministeriums durch das Office Social renoviert und umgebaut. Die am 24 November eingeweihten Räumlichkeiten bieten in 5 Studios und 2 Apartments sowie einer Notaufnahme einfache aber komplett eingerichtete Wohnungen.

Im Rahmen eines sozialen Integrationsplans können diese Wohnungen zeitlich befristet vom Office Social an Menschen in akuter Wohnungsnot zur Verfügung gestellt werden. Die Sozialarbeiterin des Sozialamtes wird die aufgenommenen Einwohner begleiten und unterstützen auf dem Weg zu einer neuen, unabhängigen Lebenssituation.

Gleichzeitig mit der Inbetriebnahme des Schiltzeneck, gilt es eine ganz andere Lücke im sozialen Netz unserer Gemeinde zu schließen durch den Bau eines modernen Altersheims. Am Kreisverkehr Mc Vicar entsteht zurzeit der Rohbau des Centre Pontalize. In diesem Gebäudekomplex werden unterschiedliche Dienste angeboten werden, von einer Tagstätte über Revalidationsdienste bis hin zur Wohnungsmöglichkeit in den modernen Räumen des Altersheims. Mit diesem Bau von insgesamt 120 Zimmer, wovon 45 Zimmern in einem getrennten Bereich vorrangig für Ettelbrücker Bürger zur Verfügung stehen, erfüllt sich 2007 der lang ersehnte Wunsch nach einem modernen und großzügigen Angebot an Alters- und Pflegebetten in unserer Stadt.

Die sozialen Aufgaben sind demnach auch kommunale Aufgaben weil sie auf die besonderen Bedürfnisse unserer Mitbürger die richtigen Antworten geben.

Der Schöffenrat,

Jean-Paul Schaaf, Bürgermeister
Claude Halsdorf, Schöffe
Marcel Burg, Schöffe

Délibérations du conseil communal

• Séance du 13 mai 2004

Présents: Schaaf, Halsdorf, Burg, Feypel-Diederich, Gengler, Arendt, Wilhelm-Petry, Ries, Feith-Juncker, Thull, Gutenkauf, Bisdorff
Absent et excusée: Muller-Posing

1 — Informations actuelles par le collège échevinal

2 — Devis divers

■ Devis de 95.000€ relatif à l'assainissement du plafond de la piscine de l'école primaire

12 oui



■ Devis de 30.000 € relatif à la révision de Plan d'Aménagement Général de la Commune d'Ettelbruck

12 oui

■ Devis supplémentaire de 295.000 € relatif à la construction d'un bâtiment scolaire pour les besoins de l'enseignement préscolaire, de l'éducation précoce et d'une structure d'accueil sur le site de la rue de l'Ecole Agricole

12 oui



Photo: Pierrot Felgen

3 — Transactions immobilières

■ Approbation de l'échange sans soulte de diverses emprises de terrain situés dans le chemin du Camping entre la commune d'Ettelbruck et la société anonyme "Les Résidences S.A." de Senningen

12 oui

■ Approbation d'un compromis signé en date du 27 avril 2004 entre la commune d'Ettelbruck et M. Jeannot KIRCH relatif à la vente, au prix de 1.250 €, d'une bande de terrain située à Ettelbruck, place Marie-Adelaïde, sans numéro cadastral, d'une contenance totale de 8,87 m²

12 oui

■ Approbation d'un contrat passé en date du 13 mai 2004 entre l'"Immobilière de Warken" et le collège échevinal de la Ville d'Ettelbruck relatif à l'installation d'une station de détente LUXGAZ sur la propriété de l'"Immobilière de Warken"

12 oui

4 — Organisation scolaire 2004/2005

■ Approbation de l'octroi d'un congé parental à plein temps de douze mois (naissance de jumelles) consécutif au congé de maternité à Madame Patricia CHRISTEN-HALSDORF, institutrice d'enseignement préscolaire à Ettelbruck

12 oui

■ Démission honorable de ses fonctions d'instituteur à l'enseignement primaire accordée à Monsieur Robert WIES avec effet au 15 septembre 2004. Le conseil présente à Monsieur WIES ses sincères remerciements pour ses bons et loyaux services rendus pendant son long mandat à Ettelbruck

12 oui

■ Démission honorable de ses fonctions d'instituteur à l'enseignement primaire accordée à Monsieur Guy HENDEL avec effet au 01.01.2005. Le conseil présente à Monsieur HENDEL ses sincères remerciements pour ses bons et loyaux services rendus pendant son long mandat à Ettelbruck

12 oui

■ Approbation du transfert de Monsieur Mike MULLER, instituteur surnuméraire à l'éducation artistique à un poste d'instituteur à l'enseignement direct à partir de l'année scolaire 2004/2005

11 oui, 1 non

■ Approbation du transfert de Madame Sandra WEBER-HALSDORF, institutrice surnuméraire à l'éducation morale et sociale, à un poste d'institutrice à l'enseignement direct à partir de l'année scolaire 2004/2005

12 oui

■ Approbation du transfert de Madame Edmée LUDZACK, institutrice à l'enseignement primaire à un poste de surnuméraire à l'éducation morale et sociale à partir de l'année scolaire 2004/2005

12 oui

■ Approbation du transfert de Monsieur Joé CRESSON, instituteur à l'enseignement primaire, à un poste surnuméraire à l'éducation artistique à partir de l'année scolaire 2004/2005

12 oui

■ Approbation de l'octroi d'un congé sans traitement à Madame Edmée LUDZACK, institutrice d'enseignement primaire, pour la durée d'une année scolaire, soit du 15 septembre 2004 au 14 septembre 2005

11 oui, 1 abstention

■ Approbation de l'octroi d'un congé sans traitement à Monsieur Joé CRESSON, instituteur d'enseignement primaire, pour la durée d'une année scolaire, soit du 15 septembre 2004 au 14 septembre 2005

11 oui, 1 abstention

■ Approbation du maintien de la classe d'accueil pendant l'année scolaire 2004/2005

12 oui

■ Approbation du transfert de Madame Martine Molitor, institutrice d'enseignement primaire, au poste de la classe d'accueil

12 oui

■ Approbation de l'octroi d'un congé sans traitement à Madame Martine MOLITOR, institutrice d'enseignement primaire pour la durée de deux années scolaires, soit pour la période du 15 septembre 2004 au 14 septembre 2006

12 oui

5 — Plan d'Aménagement Général de la Ville d'Ettelbruck

■ Approbation provisoire du nouveau plan d'aménagement général de la Ville d'Ettelbruck y compris la partie écrite et le règlement sur les bâtisses. Il est décidé que ledit plan sera déposé à l'Hôtel de Ville, au Service Technique de la commune, pendant 30 jours francs, soit du 16 juin au 16 juillet afin d'offrir aux administrés intéressés la possibilité d'en prendre connaissance et de formuler leurs réserves, le cas échéant

12 oui



6 — Demande de démission du secrétaire communal

■ Démission honorable de ses fonctions de secrétaire communal avec effet au 1er septembre 2004 est accordée à Monsieur Edouard PEIFFER. Le conseil présente à Monsieur PEIFFER ses sincères remerciements pour ses bons et loyaux services rendus pendant les 39 années où il a exercé la fonction de secrétaire communal de la Ville d'Ettelbruck

12 oui

7 — Règlements communaux

■ Approbation de différentes modifications temporaires du règlement communal de la circulation dans le contexte de l'arrivée de la course cycliste "Flèche du Sud" en date du 22.05.2004 à Warken

12 oui

■ Approbation d'une modification du règlement communal des foires voté par le conseil communal en date du 02.04.1965

12 oui



Délibérations du conseil communal

■ Approbation de la modification temporaire du règlement communal de la circulation dans la rue du Canal, la Cour de la Gare et dans la rue Dr Herr

12 oui

8 — Divers

■ Approbation de l'octroi d'un subside spécial de l'ordre de 200 € dans l'intérêt du Swimming Club Le Dauphin Ettelbruck en vue du remboursement des frais de location du bassin de la piscine de Larochette

12 oui

■ Approbation de la détermination des locaux de vote (Ecole primaire, place Marie-Thérèse) pour les élections législatives et les élections européennes en date du 13 juin 2004

12 oui

■ Approbation de différents contrats de travail à durée déterminée pour des chargé(e)s de cours aux enseignements préscolaire et primaire

12 oui

9 — Demandes d'option

Délibérations en séance secrète

• Séance du 11 juin 2004

Présents: Schaaf, Halsdorf, Burg, Feypel-Diederich, Gengler, Arendt, Muller-Posing, Wilhelm-Petry, Feith-Juncker, Thull, Gutenkauf, Bisdorff Absent et excusé: Ries

1 — Informations actuelles par le collège échevinal

2 — Affaires scolaires

■ Nomination, par scrutin secret, de Mademoiselle Nathalie SCHOLTES, institutrice d'enseignement préscolaire, à un poste d'éducation préscolaire auprès de l'administration communale de la Ville d'Ettelbruck pour l'année scolaire 2004/2005

12 oui

■ Nomination, par scrutin secret, de Mademoiselle Vanessa KEISER, institutrice d'enseignement primaire, à un poste d'institutrice d'enseignement primaire auprès de l'administration communale de la Ville d'Ettelbruck à partir de l'année scolaire 2004/2005

12 oui

■ Nomination, par scrutin secret, de Mademoiselle Laurence ZELEN, institutrice d'enseignement primaire, à un poste d'enseignement primaire auprès de l'administration communale de la Ville d'Ettelbruck à partir de l'année scolaire 2004/2005

12 oui

■ Nomination, par scrutin secret, de Mademoiselle Véronique MOLITOR, institutrice d'enseignement primaire, à un poste d'institutrice d'enseignement primaire auprès de l'administration communale de la Ville d'Ettelbruck à partir de l'année scolaire 2004/2005

12 oui

■ Approbation de l'octroi d'un congé sans traitement de deux années à Madame Claudine MAAS-KOOB, institutrice à l'enseignement primaire, soit du 15 septembre 2006 au 14 septembre 2008

12 oui

■ Approbation de l'octroi à Madame Sandra GIVER, institutrice à l'enseignement préscolaire, d'un congé parental à plein temps de six mois consécutif à son congé de maternité

12 oui

■ Approbation de la modification de l'horaire hebdomadaire à l'enseignement primaire à partir de l'année scolaire 2004/2005

12 oui

■ Approbation du retardement d'une année de l'admission d'un enfant à l'enseignement primaire

12 oui

3 — Affaires de personnel

■ Nomination de Monsieur André NICOLAY au poste de secrétaire communal de la Ville d'Ettelbruck avec effet au 1er septembre 2004

12 oui

■ Nomination définitive de Madame Sonja FETLER aux fonctions de rédacteur auprès de la recette communale de la Ville d'Ettelbruck

12 oui

4 — Acte de vente

■ Approbation de l'acte notarié no 479 du 13 mai 2004 dressé par Me Marc Cravatte et concernant la vente d'une emprise de terrain située dans la Cité Waarkdall à Warken, section B de Warken, numéro cadastral 393/2045, d'une contenance totale de 1,06 are, au prix de 8.750 €

12 oui

Délibérations du conseil communal

5 — Devis

- Approbation d'un devis de 250.000 € relatif aux travaux de gros-œuvre à exécuter dans le contexte de la pose de conduites de gaz aux lieux-dits "im Deich", dans la rue Michel Weber, dans l'avenue des Alliés et au boulevard Grande-Duchesse Charlotte

12 oui

6 — Plan Directeur Sectoriel "Décharges pour déchets inertes"

- Avis favorable concernant le plan directeur sectoriel "décharges pour déchets inertes"

12 oui

7 — Fixation du taux de perception de l'impôt foncier pour l'exercice 2005

- Approbation de fixer les taux d'imposition de l'impôt foncier A, B1, B3 et B4 pour l'exercice 2005 comme suit:

- Impôt foncier A: propriétés agricoles et forestières	500 %
- Impôt foncier B1: constructions commerciales	750 %
- Impôt foncier B3: constructions à usage mixte	500 %
- Impôt foncier B4: maisons unifamiliales	250 %
maisons de rapports	250 %
constructions à autres usages	250 %

12 oui

8 — Fixation du taux d'imposition de l'impôt commercial pour l'exercice 2005

- Approbation de fixer à 265 % le taux d'imposition de l'impôt commercial pour 2005

12 oui

10 — Divers

- Approbation de l'admission de la commune de Dalheim au syndicat intercommunal SIGI

12 oui

- Approbation de différents contrats de travail à durée déterminée pour des chargé(e)s de cours aux enseignements préscolaire et primaire

12 oui

- Approbation de différentes modifications budgétaires au service ordinaire du budget 2004

12 oui

- Approbation de certaines taxes de chancellerie en rapport avec le nouveau plan d'aménagement général (PAG)

12 oui

• Séance du 9 juillet 2004

Présents: Schaaf, Halsdorf, Burg, Gengler, Arendt, Muller-Posing, Wilhelm-Petry, Feith-Juncker, Thull, Gutenkauf, Bisdorff
Absents et excusés: Feypel-Diederich, Ries

1 — Informations actuelles par le collège échevinal

2 — Affaires scolaires



- Nomination, par scrutin secret, de Mademoiselle Anne MENSTER, institutrice d'enseignement préscolaire, à un poste d'enseignement préscolaire auprès de l'administration communale de la Ville d'Ettelbruck pour l'année scolaire 2004/2005

N.B. M. Schaaf ne prend pas part au vote ci-avant conformément à l'article 20 de la loi communale du 13.12.1988

9 oui

- Nomination, par scrutin secret, de Madame Julie ZANNIER-LECOQ institutrice d'enseignement préscolaire à un poste surnuméraire d'enseignement préscolaire auprès de l'administration communale de la Ville d'Ettelbruck pour l'année scolaire 2004/2005

11 oui

Délibérations du conseil communal

■ Nomination, par scrutin secret, de Mademoiselle Anne WEBER, institutrice d'enseignement primaire, à un poste d'enseignement primaire auprès de l'administration communale de la Ville d'Ettelbruck à partir de l'année scolaire 2004/2005

11 oui

■ Nomination, par scrutin secret, de Mademoiselle Danielle CONTE, institutrice d'enseignement primaire, à un poste d'enseignement primaire auprès de l'administration communale de la Ville d'Ettelbruck à partir de l'année scolaire 2004/2005

11 oui

■ Nomination, par scrutin secret, de Monsieur Claudio BRUNETTI, instituteur d'enseignement primaire, à un poste d'enseignement primaire auprès de l'administration communale de la Ville d'Ettelbruck pour l'année scolaire 2004/2005

11 oui

■ Nomination, par scrutin secret, de Mademoiselle Tessy EVERLING, institutrice d'enseignement primaire, à un poste d'institutrice en éducation artistique à l'enseignement primaire auprès de l'administration communale de la Ville d'Ettelbruck pour l'année scolaire 2004/2005

11 oui

■ Nomination, par scrutin secret, de Madame Michèle ACKERMANN, détentrice du certificat de qualification, au poste de chargée de direction de la classe d'accueil à l'enseignement primaire auprès de l'administration communale de la Ville d'Ettelbruck pour l'année scolaire 2004/2005

11 oui

■ Démission honorable de ses fonctions d'institutrice d'enseignement préscolaire auprès de l'administration communale de la Ville d'Ettelbruck accordée à Mademoiselle Vanja MILIVOJEVIC avec effet à la fin de l'année scolaire 2003/2004

11 oui

■ Démission honorable de ses fonctions d'instituteur d'enseignement primaire auprès de l'administration communale de la Ville d'Ettelbruck accordée à Monsieur Nicolas GEORGES avec effet à la fin de l'année scolaire 2003/2004

11 oui

■ Démission honorable de ses fonctions d'institutrice d'enseignement primaire auprès de l'administration communale de la Ville d'Ettelbruck accordée à Mademoiselle Nicole LAHIRE avec effet à la fin de l'année scolaire 2003/2004

11 oui

■ Approbation de l'octroi d'un service à temps partiel correspondant à 50% d'une tâche complète à Madame Marie-Rose BACKENDORF à partir du 3e trimestre de l'année scolaire 2004/2005 jusqu'au 15 juillet 2015

11 oui

■ Approbation de l'admission anticipée d'un élève en première année d'études de l'enseignement primaire

11 oui

■ Approbation du retardement de l'admission d'un élève à l'enseignement préscolaire

11 oui

3 — Acte de vente

■ Approbation du procès-verbal d'adjudication publique no 600 relatif à la vente d'une maison de commerce et d'habitation située à 37, avenue Kennedy à Ettelbruck, inscrite au cadastre sous le numéro 1033/7773, section C de la Ville d'Ettelbruck, d'une contenance totale de 1,70 are, au prix de 205.600 € à la Société PJJF Finance S.A. de Luxembourg

11 oui

4 — Approbation de l'état des recettes restant à recouvrer de l'exercice 2003

Vu les restants à recouvrer présentés par le receveur communal, le conseil communal approuve:

	Service ordinaire	Service extraordinaire
en reprises provisoires:	705.191,38	1.627,40
en décharges:	30.352,86	
Total:	674.838,52	1.627,40

11 oui

5 — Modification du règlement-taxe

■ Approbation d'ajouter les taxes suivantes au chapitre 22bis (service d'incendie)

Taxes d'intervention du service d'incendie et de sauvetage:

A. Personnel/heure:	pompier/sauveteur	10 €
B. Véhicule/heure:	échelle mécanique DLK	124 €
	véhicule de dépollution	124 €
	autopompe	110 €

Délibérations du conseil communal

autres véhicules	100 €
motopompe TS	40 €
pompes électriques	20 €

C. Prestations: ouverture d'une porte	75 €
établissement d'un avis de	
prévention (par heure)	25 €
panne d'ascenseur	60 €
fausse alerte	370 €



D. Divers et mise à disposition de matériel:

tuyau A	18 € par journée entamée
tuyau B	15 € par journée entamée
tuyau C	12 € par journée entamée
lance B	15 € par journée entamée
lance C	12 € par journée entamée
matériel divers	au prix coûtant
(p. ex. matériel de résorption)	

6 Titres de recettes 2002

Vente d'une maison d'habitation (Frank, 2, rue des Romains)	14.873,61 €
Vente d'une maison d'habitation (Stugalux, 28, rue du Commerce)	142.538,77 €
Vente de livres	721,36 €
Ecole primaire - Part Etat (solde)	3.099,42 €
Assainissement ancien bâtiment école primaire - Part Etat (solde)	17.397,33 €
Aménagement terrains de tennis - Part Etat	7.436,81 €
Bassin de rétention - Part Etat	331.805,00 €
Bassin de rétention - Part Commune de Bourscheid	64.386,93 €

Collecte eaux pluviales Lopert - Part Etat	79.325,93 €
Remboursement frais de publication commodo	682,91 €
Timbres cartes d'identité - Part Etat	185,00 €
Recensements - Part Etat	3.045,01 €
Fonctionnaires secrétariat et recette communale - Part Etat	157.666,35 €
Cantine scolaire - Part Parents	15.511,56 €
Cantine scolaire - Part Etat	11.892,99 €
Congé syndical et sportif - Part Etat	913,94 €
Aménagement des locaux "Internetstuff" - Part Etat	15.000,00 €
Remplacement personnel enseignant du préscolaire - Part Etat	13.316,30 €
Heures supplémentaires préscolaire - Part Etat	50.870,69 €
Livres scolaires - Part Parents	15.898,12 €
Activités de vacances - Part parents	3.167,94 €
Centre de documentation pédagogique - Part des communes	9.704,96 €
Classe d'accueil - Part Etat	1.117,64 €
Education précoce - Part Etat	44.808,28 €
Remplacement personnel enseignant du primaire - Part Etat	13.928,36 €
Heures supplémentaires enseignement primaire - Part Etat	237.208,41 €
Service de guidance - Part Etat	5.424,06 €
Frais assistance publique - Part Etat	172.906,27 €
Subside Gostyn - Part Etat	17.946,42 €
Alliance pour le climat - Part Etat	1.070,00 €
Remboursement réparation conduite d'eau	34.724,64 €

Délibérations du conseil communal

Remboursement TVA réseau d'eau	40.077,50 €
Cours de Musique - Part Etat	1.362.696,00 €
Remboursement réparation réseau électrique	58.963,52 €
Remboursement TVA réseau électrique par l'Enregistrement	337.888,21 €
Remboursement TVA réseau cogénération par l'Enregistrement	667.772,40 €
Voirie rurale - Part Etat	6.693,07 €
Vente de bois	24.878,39 €
Chemins forestiers - Part Etat	21.724,72 €
Location de la chasse	14.145,35 €
Location de la pêche	350,39 €
Camping Kalkesdelt - Part Etat	7.068,09 €
Remboursement frais d'éclairage sur la voie publique - Part Etat	12.847,09 €
Intérêts de capitaux	23.906,98 €
Recettes diverses (voirie 2002 et autres)	62.176,33 €
Impôt foncier	204.494,80 €
Taxes sur les chiens	9.568,94 €
Remboursements assurances	155,66 €
Dotations de l'Etat	6.393.515,02 €
Remboursement indemnités pécuniaires - CNAMO	109.854,26 €
Rentes vieillesse et invalidité	20.455,03 €
Total général:	9.413.929,39 €

7 Divers

■ Approbation de contrats de louage de services à durée déterminée pour des chargé(e)s de cours dans les enseignements préscolaire et primaire

11 oui



■ Approbation de la délibération no 74/2004 prise par la commission administrative du Centre Hospitalier du Nord - Hôpital Saint Louis portant approbation d'un crédit spécial de 600.000 € en vue de l'aménagement d'un parking devant l'ancienne clinique Saint Louis

10 oui, Mme Thull refuse de participer au vote

■ Approbation de différentes modifications budgétaires au service ordinaire du budget 2004

11 oui

■ Approbation d'un règlement d'urgence relatif à la circulation et au stationnement dans la rue de la Synagogue

11 oui

■ Approbation d'une convention passée entre le collège échevinal et Monsieur Ramo MEHOVIC concernant la location d'un jardin situé au lieu-dit "auf der Wark" à Ettelbruck

11 oui



■ Approbation d'un décompte relatif à la réalisation d'un parking, rue du Canal:

Devis approuvé: 124.543,62 €

Dépense effective: 95.044,76 €

11 oui

■ Approbation de l'acte notarié numéro 653 dressé par Me Marc Cravatte en date du 6 juillet 2004 et concernant l'abandon à titre gratuit à la commune d'Ettelbruck d'un immeuble situé au lieu-dit "im Schafsberg", inscrit au cadastre sous le numéro 2023/7866, section C d'Ettelbruck, d'une contenance de 2,36 ares, appartenant aux époux GOETZINGER-KOEPP demeurant 58, rue du Camping à Ettelbruck

11 oui

8 — Divers

Délibération du conseil en séance secrète

• Séance du 23 juillet 2004

Présents: Schaaf, Halsdorf, Burg, Feypel-Diederich, Gengler, Arendt, Muller-Posing, Wilhelm-Petry, Feith-Juncker, Thull, Gutenkauf, Bisdorff Absent, excusé: Ries

1 — Informations actuelles par le collège échevinal

2 — Nominations de personnel enseignant

■ Nomination, par scrutin secret, de Madame Chantal JUNG-SAX, institutrice d'enseignement primaire, à un poste d'institutrice à l'enseignement primaire auprès de l'administration communale de la Ville d'Ettelbruck à partir de l'année scolaire 2004/2005

12 oui

■ Nomination, par scrutin secret, de Madame Chantal MEYER-PUTZ, aux fonctions de chargée de direction d'une classe à l'enseignement primaire auprès de l'administration communale de la Ville d'Ettelbruck pour l'année scolaire 2004/2005

12 oui

■ Nomination, par scrutin secret, de Madame Jeanine LEVOOZ aux fonctions de chargée de direction de cours d'éducation physique à l'enseignement primaire auprès de l'administration communale de la Ville d'Ettelbruck pour l'année scolaire 2004/2005

12 oui

■ Nomination, par scrutin secret, de Madame Andrée BOLLENDORFF aux fonctions de chargée de direction des cours d'éducation morale et sociale à l'enseignement primaire auprès de l'administration communale de la Ville d'Ettelbruck pour l'année scolaire 2004/2005

12 oui

■ Nomination de personnel auxiliaire dans l'intérêt du fonctionnement des enseignements préscolaire et primaire pendant l'année scolaire 2004/2005:

• Monsieur Roger MIRKES: 21 leçons d'enseignement musical

• Madame Betty JUNG-ROTH: 4 leçons de décharge dans l'enseignement préscolaire (enseignement direct), 12 leçons d'accompagnement de natation dans l'enseignement primaire (2 leçons d'enseignement direct et 10 leçons de surveillance) et 9 heures de travaux administratifs au centre de documentation pédagogique

• Madame Yvette TRAUSSCH-MIOTTO: 6 leçons d'enseignement direct au centre de documentation, 4 leçons à l'école primaire (décharge du délégué) et 2 leçons de langue luxembourgeoise

• Madame Viviane PRIES-BERG: 6 leçons d'enseignement moral et social et 12 leçons (mi-tâche) dans la classe de Madame Jeanine GARGANESE-RIES

• Madame Monique SCHMIT-LOSCH: 8 leçons d'accompagnement de natation dans l'enseignement primaire (2 leçons d'enseignement direct et 6 leçons de surveillance) et 9 heures de travaux administratifs au centre de documentation pédagogique

• Madame Karin WOLFF-KEPT: 4 leçons de décharge dans l'enseignement préscolaire (enseignement direct) + 14 leçons d'accompagnement de natation dans l'enseignement primaire (6 leçons d'enseignement direct et 8 leçons de surveillance)

• Madame Liliane BRAUN-HINTERSCHIED: 2 leçons d'accompagnement de natation (surveillance) dans l'enseignement primaire

12 oui

3 — Affaires de personnel

■ Nomination définitive de Monsieur Steve WILMES au poste de huissier auprès des services des régies de la Ville d'Ettelbruck avec effet au 1er août 2004

12 oui

4 — Subsidés divers 2004

1) Sociétés à but culturel

a) subside ordinaire:

Photo-Club	447 €
Ettelbrécker Theaterfrënn	238 €
Lëschtég Nordbühn	238 €
Cercle philatélique	238 €

Délibérations du conseil communal

Scouts	744 €	Société de Gymnastique La Patrie	1.488 €
Guides	744 €	Union Cycliste du Nord	625 €
Amis de la Nature	447 €	Judo-Club	1.042 €
Borromäusbibliothék	90 €	Union Sportive des Invalides et Handicapés	
Philharmonie Grand-Ducale et Municipale	10.412 €	Physiques du Nord	248 €
Chorale Municipale LYRA	2.678 €	ALPAPS	372 €
Chorale Sainte-Cécile	893 €	Swimming-Club Le Dauphin	1.488 €
Waarker Jeekelen	238 €	Tir à l'Arc Flèche du Nord	298 €
Les Musiciens perdus	124 €	Trial-Club	298 €
Cithara	124 €	Sportfëscher-Club Ettelbréck	149 €
		Les Amis de la Pêche	149 €
b) subside extraordinaire		Fëscher-Club Waarken	149 €
Foyer de la Femme	1.984 €	Tennis-Club	35 €
Association des Femmes du Nord		Amicale sportive CHNP	90 €
(cours de couture)	1.984 €	Association sportive Ecole Privée Sainte-Anne	90 €
		Association sportive Lycée Technique Agricole	90 €
2) Œuvres sociales et de charité		Association sportive Lycée Technique	90 €
a) subside ordinaire		Les Amis du chien de police et de garde	149 €
Mutilés et Invalides de guerre 1940/45	75 €	Cercle d'Athlétisme CAPA Ettelbruck	744 €
Association des Aveugles et Canne Blanche	149 €	Cercle d'Echecs	238 €
Caritas	149 €	Badminton-Club Fiederwäiss	744 €
Ass. des parents d'enfants ment. handicapés	75 €	Wanderfrënn	298 €
Amnesty International	75 €	Klammspann	298 €
Centre de formation pour familles monoparent.	179 €	Squash-Club	298 €
Action "Wäisse Rank" asbl	75 €	Aéromodelistes	149 €
UNICEF Ettelbruck	75 €	Pool Billard Kiss Shot	298 €
Association luxembourgeoise Raoul Follereau	75 €		
Initiative "Rëm Schaffen"	149 €	b) subsides extraordinaire	
Terre des Hommes Luxembourg	75 €	Union Cycliste du Nord (Grand Prix Patton)	496 €
Liewen Dobaussen asbl	149 €	Vélo-Union (étape Flèche du Sud)	1.500 €
Association Nationale des Victimes de la Route	149 €		
Mateneen Doheem	50 €	5) Associations agricoles et horticoles	
Initiativ Liewensufank	50 €	a) subside ordinaire	
Krank Kanner Doheem	50 €	Amis de la Fleur	447 €
		Société Avicole	238 €
3) Médecine sociale et preventive		Protection des Animaux	238 €
Donneurs de sang bénévoles	149 €	Natura	25 €
Croix Rouge, section Ettelbruck	149 €		
Ligue luxembourgeoise d'hygiène sociale	149 €	b) subside extraordinaire	
Ligue HMC, section Ettelbruck	238 €	Amis de la Fleur (ville fleurie)	620 €
AMIPERAS, section Ettelbruck	744 €		
Intervention Précoce Orthopédagogique	30 €	6) Tourisme	
Recherche sur le SIDA	248 €	Landes-Tourismus-Pastorale für Luxemburg	90 €
Fondation luxembourgeoise contre le cancer	248 €	Syndicat d'Initiative et de Tourisme d'Ettelbr.	12.296 €
Luxembourg Air Rescue	248 €		
Planning Familial Ettelbruck	149 €	7) Subsides et cotisations divers	
Fondation Autisme	149 €	Association Parents d'Elèves de	
Association luxembourgeoise Alzheimer	149 €	l'Ecole Primaire Ettelbruck	124 €
		Association Parents d'Elèves LC Diekirch	60 €
4) Associations sportives		Association Parents d'Elèves LTE	60 €
a) subside ordinaire		Association Parents d'Elèves LTA	60 €
F.C. Etzella	3.273 €	LPPD	90 €
B.B.C. Etzella	3.273 €	Enrôlés de Force	149 €
Dësch-Tennis Etzella Ettelbréck	1.488 €	Tour de Luxembourg cycliste	30 €

Délibérations du conseil communal

Action Familiale et Populaire, section d'Ettelbruck	149 €
Foyer de la Femme	149 €
Amicale des Anciens Elèves du LTA	60 €
Jeunesses Musicales	25 €
Union Commerciale et Artisanale	447 €
Sécurité Routière	496 €
Ligue Nat. pour la protection des animaux (asile)	124 €
Amitiés Italo-Luxembourgeoise (cours de langue)	179 €
Fraen a Mammen	105 €
Union Luxembourgeoise des Consommateurs	119 €
Ligue luxembourgeoise pour l'étude et la protection des oiseaux	45 €
Mouvement européen du Luxembourg	45 €
Association "Stad a Land"	60 €
Oekofonds	119 €
Hëllef fir d'Natur	119 €
Mouvement Ecologique Ettelbruck-Diekirch	90 €
Hëllef fir Polen	119 €
Denkfabrik Nordstad	100 €

8) Encadrement de jeunes

Action Familiale et Populaire (garderie)	14.874 €
GEADE (Benjamin-Club)	14.155 €

9) Subsidés spéciaux "Jeunes membres actifs"

Scouts	295 €
Guides	295 €
Photo-Club	176 €
Amis de la Nature	176 €
F.C. Etzella	1.292 €
B.B.C. Etzella	1.292 €
Dësch-Tennis Etzella	588 €
Société de Gymnastique	588 €
Union Cycliste	246 €
Judo-Club	412 €
Tennis-Club	142 €
Swimming-Club	588 €
CAPAE	295 €
Badminton Fiederwäiss	295 €
Tir à l'Arc	117 €
Trial-Club	117 €
Cercle d'Echecs	95 €
ALPAPS	147 €
Sapeurs-Pompiers	172 €
Klammspann	117 €

10) Foyer de jour

Centre ARI	68.685,00 €
------------	-------------

11) Service d'Incendie et de sauvetage

Service d'Incendie	298 €
--------------------	-------

12 oui

5 — Divers

■ Approbation de contrats de louage de services à durée déterminée pour chargé(e)s de cours dans les enseignements préscolaire et primaire

12 oui

• Séance du 20 octobre 2004

Présents: Schaaf, Halsdorf, Burg, Feypel-Diederich, Gengler, Arendt, Muller-Posing, Ries, Feith-Juncker, Thull, Gutenkauf, Bisdorff
Absente et excusée: Wilhelm-Petry,

1 — Informations actuelles par le collège échevinal

2 — Devis divers

■ Approbation d'un devis de 35.000 € relatif à l'exécution de travaux d'aménagement ordinaires sur la voirie rurale en 2005

12 oui

■ Approbation d'un devis supplémentaire de 14.000 € relatif au réaménagement des anciens bureaux du Commissariat de Police en locaux servant à l'hébergement de différents services administratifs communaux

12 oui



3 — Tarifs d'utilisation du réseau de distribution d'électricité

■ Approbation des tarifs d'utilisation du réseau de distribution d'électricité suivants et décision de les ajouter au chapitre 12 du règlement-taxé: électricité

Délibérations du conseil communal

Tarifs 2004 h TVA Prime	< 3000 h Puissance (€/kW/a)	Energie (ct/kWh)
20 V	17,49	2,62
400 V	31,98	4,80

Tarifs 2004 h TVA Prime	> 3000 h Puissance (€/kW/a)	Energie (ct/kWh)
20 V	59,76	1,21
400 V	109,26	2,22

	sans enregistrement de puissance (€/mois)	Energie (ct/kWh)
400 V	2,00	6,52

10 oui, 2 abstentions

4 — Contrats de bail

■ Approbation d'un contrat de bail entre Madame Elvire DRAUT-GUDEN et le collège des bourgmestre et échevins de la Ville d'Ettelbruck relatif à la location à la Ville d'Ettelbruck d'un dépôt situé à Ettelbruck, 73, rue Dr Klein au prix de location mensuel de 500 €

12 oui



■ Approbation du premier avenant relatif au contrat de bail du 23 juillet 1984 passé entre l'Etat du Grand-Duché de Luxembourg et la Ville d'Ettelbruck concernant la location à l'Action locale pour Jeunes de bureaux au rez-de-chaussée de la maison Putz située, 13, Grand-Rue à Ettelbruck et fixant le nouveau loyer mensuel à 465 € avec effet au 1er janvier 2005

12 oui

■ Approbation d'un contrat de bail entre le Centre Hospitalier Neuropsychiatrique (CHNP) et le collège des bourgmestre et échevins de la Ville d'Ettelbruck relatif à la sous-location au CHNP du rez-de-chaussée de l'ancienne fonderie Weber située, 5, rue Michel Weber à Ettelbruck au prix de location mensuel de 1.000 €

12 oui

5 — Renouvellement de mandat

■ Approbation, par scrutin secret, de la proposition du collège échevinal et de la commission administrative de l'Hôpital Saint Louis de renouveler le mandat de Monsieur Louis REILES pour un terme de 5 ans avec effet au 1er janvier 2005

12 oui

6 — Modification du règlement de la circulation

■ Approbation des différentes propositions du collège échevinal en vue d'introduire diverses modifications au règlement de la circulation

12 oui

7 — Subsidés divers

■ Octroi d'un subside de 750 € à l'Eglise Protestante du Grand-Duché de Luxembourg pour l'année 2004

11 oui, 1 abstention

■ Octroi d'un subside extraordinaire de 620 € à la section locale du mouvement luxembourgeois pour le planning familial et l'éducation sexuelle à l'occasion du 25e anniversaire de ladite organisation

12 oui



■ Octroi d'un subside spécial de 1.058,51 € au Cercle d'Athlétisme de la Porte des Ardennes (CAPA) pour l'organisation de la manifestation "Autofräie Waarkdall", éditions 2003 et 2004

12 oui

8 — Approbation du plan de gestion annuel des forêts communales

12 oui

9 — Divers

■ Approbation de deux modifications budgétaires de l'ordre de 15.050 € resp. de 1.470,53 € au chapitre extraordinaire du budget 2004

12 oui

■ Approbation de différents contrats de louage de services à durée déterminée pour des chargé(e)s de cours aux enseignements préscolaire et primaire

12 oui

■ Approbation de l'engagement du personnel suivant en vue d'assurer le service d'études surveillées et d'aides aux devoirs à domicile dans l'intérêt d'élèves de l'enseignement primaire:

Madame Braun-Hinterscheid Liliane

Mademoiselle Deltgen Marlène

Madame Hirt-De Montigny Cécile

Monsieur Kirschten Jean-Marie

Madame Lemaire-Becker Agnès

Madame Lepage-May Andrée

Madame Reding-Steichen Irma

Madame Schroeder-Lanners Martha

12 oui

■ Approbation de l'indemnité accordée aux agents-recenseurs pour le travail fourni dans l'intérêt du recensement fiscal du 15 octobre 2004:

Recensement fiscal annuel: 2,00 € par feuille de recensement y compris le recensement des chiens

Contrôle et travaux d'organisation: 1,00 € par ménage

Réunion préparatoire: 15,00 €

12 oui

■ Approbation de la prorogation du contrat de louage de services à durée indéterminée passé en date du 4 août 2004

entre le collège échevinal et Madame Nancy ZWANK-WINTERSDORFF

12 oui

■ Approbation de l'adaptation de la prime d'encouragement à l'épargne scolaire à 10 € et décision d'allouer annullement ladite prime à chaque élève de la première année d'études de l'enseignement primaire

12 oui

■ Approbation de retarder jusqu'à la rentrée scolaire 2005/2006 l'admission d'un élève à l'enseignement primaire

12 oui



■ Approbation du procès-verbal de réception et du décompte provisoire de l'exercice 2001 au montant de 126.319,01 € relatifs à l'étude pour la construction d'un bassin de rétention sur la Wark en amont de Welscheid

12 oui

Approbation d'un projet de lotissement d'un terrain situé dans la Cité Lopert à Ettelbruck

12 oui

10 — Indigénat

Délibérations du conseil communal en séance secrète

Téléchargez les éditions du REIDER au format PDF (Acrobat Reader)

www.ettelbruck.lu

Vacances scolaires et jours fériés 2005

Jours fériés 2004

samedi 1er janvier, Nouvel An
lundi 28 mars, Lundi de Pâques
dimanche 1er mai, Premier mai
jeudi 5 mai, Ascension
lundi 16 mai, Lundi de Pentecôte
jeudi 23 juin, Célébration Publique de l'anniversaire de S.A.R. le Grand-Duc
lundi 15 août, Assomption
mardi 1er novembre, Toussaint
dimanche 25 décembre, Noël
lundi 26 décembre, Lendemain de Noël

L'année scolaire 2004/2005

L'année scolaire commence le mercredi 15 septembre 2004 et finit le vendredi 15 juillet 2005.

1. Le congé de la Toussaint commence le samedi 30 octobre 2004 et finit le dimanche 7 novembre 2004.
2. Les vacances de Noël commencent le samedi 18 décembre 2004 et finissent le dimanche 2 janvier 2005.
3. Le congé de Carnaval commence le samedi 5 février 2005 et finit le dimanche 13 février 2005.
4. Les vacances de Pâques commencent le samedi 26 mars 2005 et finissent le dimanche 10 avril 2005.
5. Jour férié légal du 1er mai: jour férié de rechange, vendredi 6 mai 2005.
6. Jour de congé pour l'Ascension: le jeudi 5 mai 2005.
7. Le congé de la Pentecôte commence le samedi 14 mai 2005 et finit le dimanche 22 mai 2005.
8. Jour de congé pour la célébration publique de l'anniversaire du Grand-Duc, le jeudi 23 juin 2005.
9. Les vacances d'été commencent le samedi 16 juillet 2005 et finissent le mercredi 14 septembre 2005.

Parking P. Wiser



Der öffentliche Parkplatz in der Rue Pierre Wiser wird mittelfristig nicht mehr zur Verfügung stehen, da der Eigentümer des betreffenden Grundstücks ein Bauprojekt an diesem Ort in Angriff nehmen wird.

Dank der Unterzeichnung eines Vorvertrages zum Ankauf eines Grundstücks in zentraler Lage der Stadt Ettelbrück, sollte es möglich sein, die Parkplätze der rue Pierre Wiser, welche nicht mehr zur Verfügung stehen, durch neue Parkplätze zu ersetzen.

Personnel enseignant et répartition des classes pour l'année scolaire 2004/2005

Education précoce:

Feider Monique / Becker Laure
Nickels Nadine / Deltgen Marlène

Enseignement préscolaire:

Enseignement préscolaire
(1ère et 2e années scolaires)
(Bêchel et rue de l'Ecole Agricole)

Schartz Yola / Terrens Monique
Steichen Netty
Daubach Jeanine
Backendorf Marie-Rose / Muller Annique
Pilot Diane
Krecké Pascale
Rommès Nadine
Steffen Françoise
Monville Martine
Giver Sandra
Scholtes Nathalie
Menster Anne

Surnuméraires:

Schaus Nicole
Zannier Julie
Bechet Olivier (ed. physique)
Everling Tessy (ed. artistique)
Weber Claude (sciences)
Hendel Guy (1er trimestre)

Chargé(e)s de cours préscolaire et primaire:

Bollendorff Andrée
Levooz Jeanine
Jung Betty
Mirkes Rosch
Pries Viviane
Schmit Monique
Miotto Yvette
Wolff Karine
Braun Liliane

Classe de cohabitation

Dockendorf Viviane
Pott Martine

Enseignement primaire:

1ère année d'études

Willems Nadine
Schumacher Josiane
Keiser Vanessa
Weber Sandy
Zeien Laurence
Molitor Véronique

2e année d'études

Leesch Noëlle
Kemp Cilly
Fauzzi Vanessa
Bildgen Anne
Kaell Sandrine

3e année d'études

Steffen Jean
Muller Mike
Majeres Claude
Britz Gaby
Molitor Alice
Meyer-Putz Chantal

4e année d'études

Thein Jean-Paul
Krier Christiane
Ries Jeanine
Weber Claude
Schilling Peggy
Rigutto Malou

5e année d'études

Bock Alex
Kasel Jean
Wies Laurent
Besch Nadine
Michels Dina
Sax Chantal

6e année d'études

Krier Théo
Halsdorf Georgette
Lange Marie-Pierre
Rausch Patrice
Weber Anne
Conté Daniëlle

Classe d'accueil:

Ackermann Michèle

Appui:

Weny Félix
Renckens Félicie
Besch Fernande
Thein Pierrette

Cours intégrés portugais:

Da Sousa Acacia
Da Sousa Pedro
Bessa Aida

Enseignement religieux:

Burton Liliane
Reiser Francine
Hoff Liette
Mozek Aline
Muller Huguette

Enseignement religieux:

Bollendorff Andrée



Organisation scolaire 2004/2005

A. Education précoce:

2000/2001 - Effectifs:	64 enfants
2001/2002 - Effectifs:	57 enfants
2002/2003 - Effectifs:	54 enfants
2003/2004 - Effectifs:	71 enfants
2004/2005 - Effectifs:	70 enfants

B. Enseignement préscolaire

2001/2002 - Effectifs:	196 élèves
2002/2003 - Effectifs:	192 élèves
2003/2004 - Effectifs:	167 élèves
2004/2005 - Effectifs:	171 élèves
2005/2006 - Effectifs présumés:	189 élèves
2006/2007 - Effectifs présumés:	170 élèves

C. Enseignement primaire

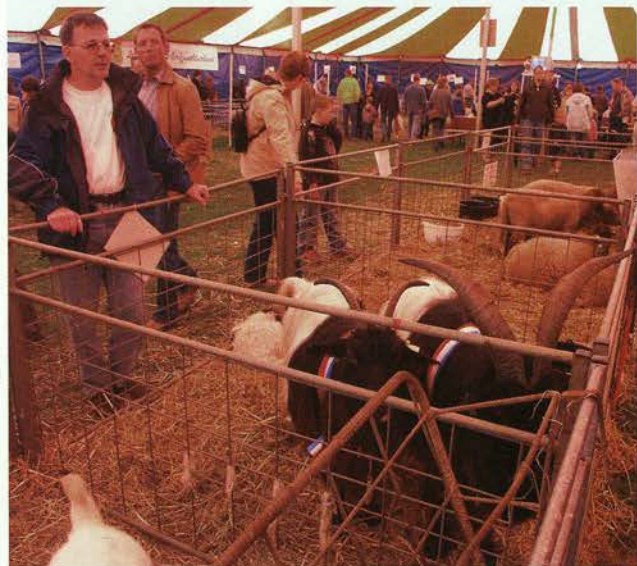
2003/2004	Effectifs	Classes
1ère année:	105	6
2e année:	96	6
3e année:	108	6
4e année:	101	6
5e année:	95	6
6e année:	86	6

Grand total: 591 36

2004/2005	Effectifs	Classes
1ère année:	93	6
2e année:	98	6
3e année:	96	6
4e année:	106	6
5e année:	96	6
6e année:	93	6

Grand total: 582 36

Foire agricole



„Um Schiltzeneck“ - ein soziales Wohnprojekt

Das Ettelbrücker Sozialamt, unter der Präsidentschaft von Pierre Kraus, beschränkt sich nicht auf eine rein finanzielle Unterstützung seiner hilfsbedürftigen Einwohner, sondern sieht sich in einer aktiven Rolle. Bereits 1995 ging das Sozialamt neue Wege mit der Schaffung einer Arbeitsstruktur für RMG-Empfänger, dem *Projet Arcade*. Nun wird eine zweite Etappe im Bestreben auf die Bedürfnisse der sozial-schwachen Einwohner zu reagieren anvisiert.



Infrastruktur

Mit der Eröffnung der Wohnstruktur „Um Schiltzeneck“ bietet Ettelbrück Minderbemittelten eine provisorisches Zuhause. Dank der finanziellen Hilfe des Familienministeriums konnte das Sozialamt das Haus der früheren Gastwirtschaft renovieren und neu einrichten. Der Begriff „Logements supervisés“ beschreibt vortrefflich die Konzeption dieser Struktur. Die zukünftigen Benutzer dieser mit Küche und Nasszelle ausgestatteten Wohnungen – insgesamt sind 5 Studios für Einzelpersonen und 3 Appartements für Paare oder Familien mit Kindern vorhanden – müssen sich während ihrem Aufenthalt an verschiedene Bedingungen halten. Mit einer Fläche von 18 bzw. 35 Quadratmeter genügen die verschiedenen Wohnungen lediglich den minimalen Standards. Außerdem steht ein 15 Quadratmeter großes Zimmer als kurzfristige Übergangslösung bereit.

Wohnungs- und Betreuungsvertrag

Der eigentliche Wohnvertrag wird von einem individuell angepassten Betreuungsvertrag, welcher die angestrebten Veränderungen in der Lebensweise der Benutzer definiert, begleitet. So ist ein regelmäßiger Kontakt mit dem Sozialarbeiter obligatorisch. Neben

dem persönlichen finanziellen Beitrag (einem minimalem Tagessatz von 7 Euro für die kleinen Einheiten, sowie 14 Euro für die größeren Wohnungen) müssen die neuen Bewohner mit einer steten Kontrolle einverstanden sein. Der Wohnvertrag sieht einen kurz- oder mittelfristigen Aufenthalt vor. Die Dauer des Aufenthaltes richtet sich nach den individuellen Begebenheiten. Regelmäßige Evaluationen des sogenannten „projet de vie“ bestimmen ein Fortsetzen oder ein Beenden der Zusammenarbeit in der Wohnstruktur „Um Schiltzeneck“.

Comité de gérance

„Um Schiltzeneck“ wird von einem Comité de gérance, bestehend aus dem Präsidenten Jean Feith sowie Claude Hilbert, Sonja Fetler, Josée Zenners und Pierrot Feltgen, verwaltet. Dieses Gremium entscheidet über die Aufnahme beziehungsweise den Ausschluss aus dieser Struktur. Die Verwaltung des Hauses obliegt den Sozialarbeitern des Sozialamtes.



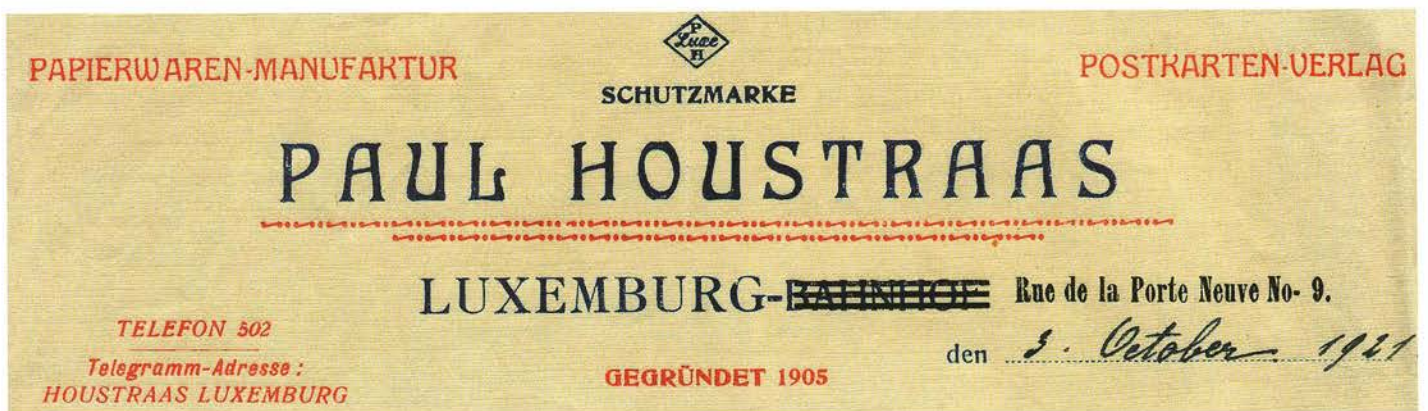
Diese innovative Wohnstruktur „Um Schiltzeneck“, die am Mittwoch, den 24. November im Beisein von Ministerin Marie-Josée Jacobs und des Ettelbrücker Schöffenrates eingeweiht wurde, verfolgt ganz klar das Ziel, die ihm anvertrauten Personen so schnell wie möglich als Mieter auf den „normalen“ Wohnungsmarkt zu entlassen. Eine Dauerlösung für die zukünftigen Bewohner kann der „Schiltzeneck“ niemals sein.

Kontaktadressen:

Claude Hilbert – 819181-334 (Fax 819181-346)
claude.hilbert@ettelbruck.lu

Josée Zenners – 819181-891 (Fax 819181-880)
zenners@pt.lu

Ettelbrück in alten Ansichtskarten (4. Teil)



Paul Houstraas

2. Teil

Houstraas hat neben der Kartenserie über das Blumenfest von 1913¹ 26 weitere Ansichtskarten sowie einem Panoramabild² (aus dem 5 Ansichtskarten gefertigt wurden) von Ettelbrück herausgegeben.

Die frühesten Karten (um 1909) sind Einzelkarten ohne Rand mit einer ein- bis dreistelligen Nummer auf der Rückseite. Die Nummern tragen wahrscheinlich dem Erscheinungsdatum Rechnung, die einzelnen Orte sind nicht fortlaufend nummeriert (bekannt sind Nummern von 1 bis 920³). Die Karten mit den Nummern 407,

413, 415, 416, 418, 424, 426, 547, 553, 554, 783, 798, 799, 801, 802, 803, 809 zeigen Ettelbrück.

In späteren Jahren erscheinen einige dieser Karten mit Rand und meist in Kartenheftchen à 6 oder 10 Karten, teilweise in anderen Erscheinungsformen und mit unterschiedlichen Beschriftungen auf der Rückseite (Maison de Gros Houstraas, rue des Augustins, Luxembourg-Gare, Luxembourg et Metz, braune Vorderseite, grüne Rückseite, koloriert,...). Die Karten aus Ettelbrück sind von 1 bis 17 nummeriert.



1 - P1

1) siehe Reider 33

2) P1 ... P5: die 5 Karten aus dem Panoramabild

3) Jos Schaeffer (JS)

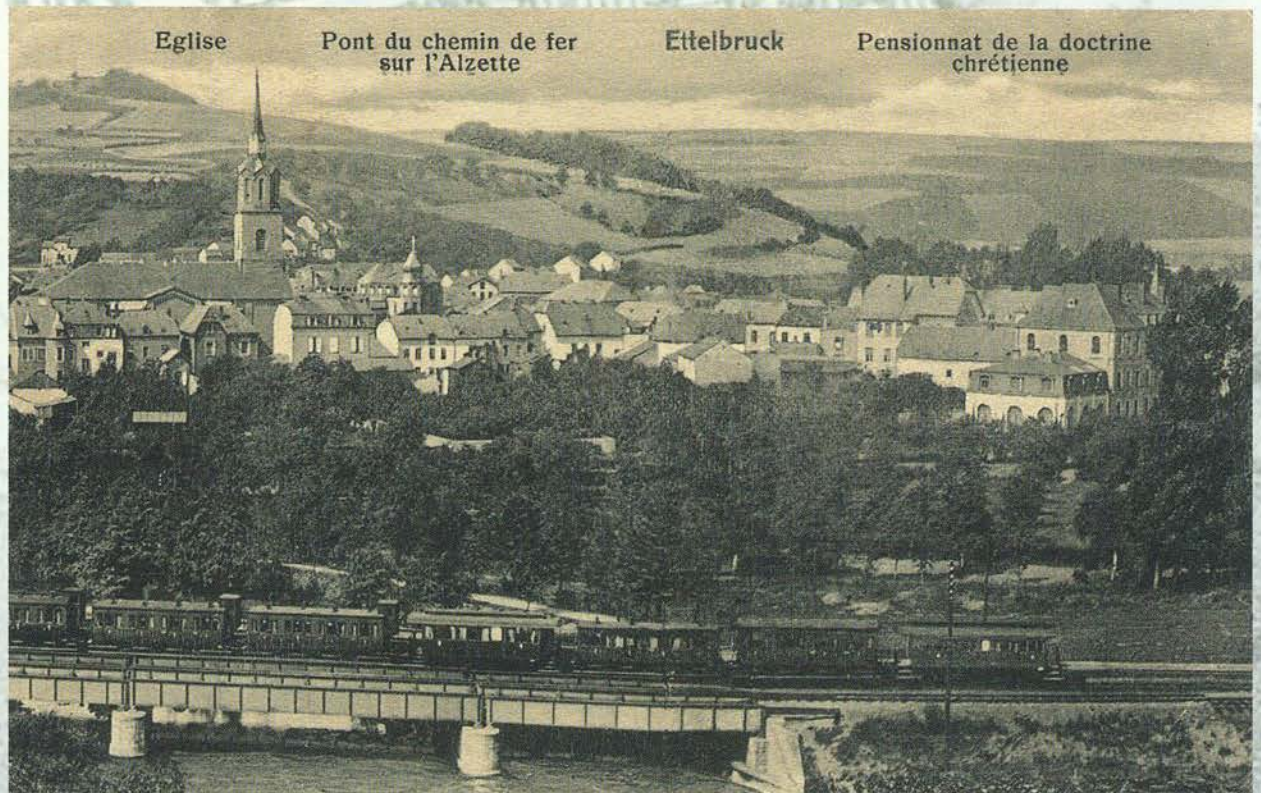
Ettelbrück in alten Ansichtskarten



2 - P2

ETTELBRÜCK

Pont sur l'Alzette. Hôtel de ville.



3 - P3

Eglise

Pont du chemin de fer
sur l'Alzette

Ettelbruck

Pensionnat de la doctrine
chrétienne

Ettelbrück in alten Ansichtskarten

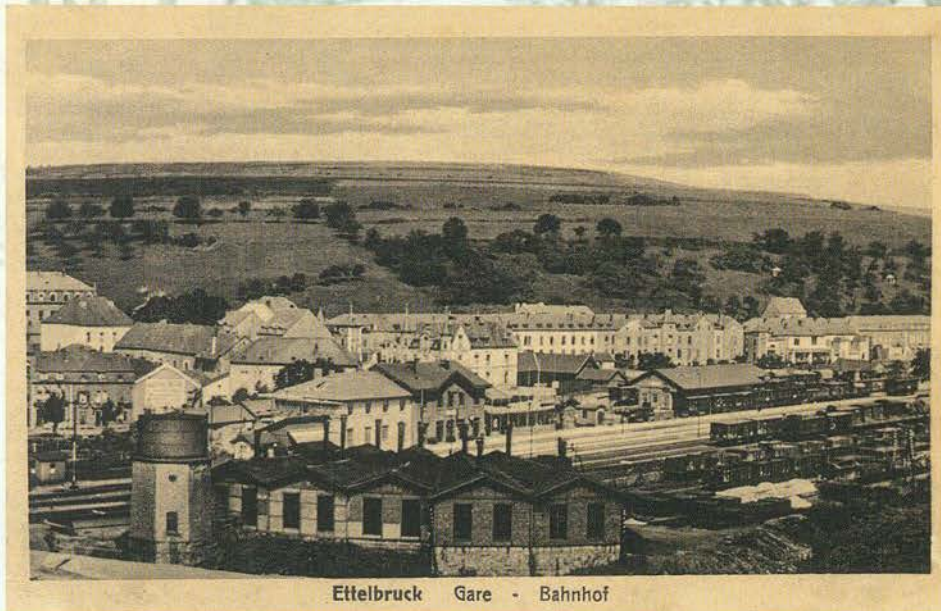
4 - P4



Ettelbrück

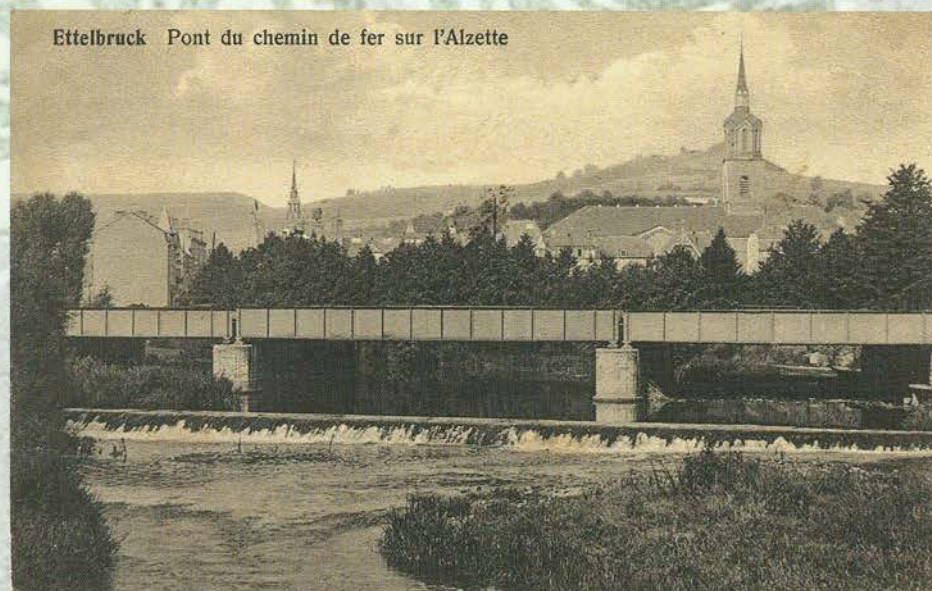
Ecole agricole.

5 - P5



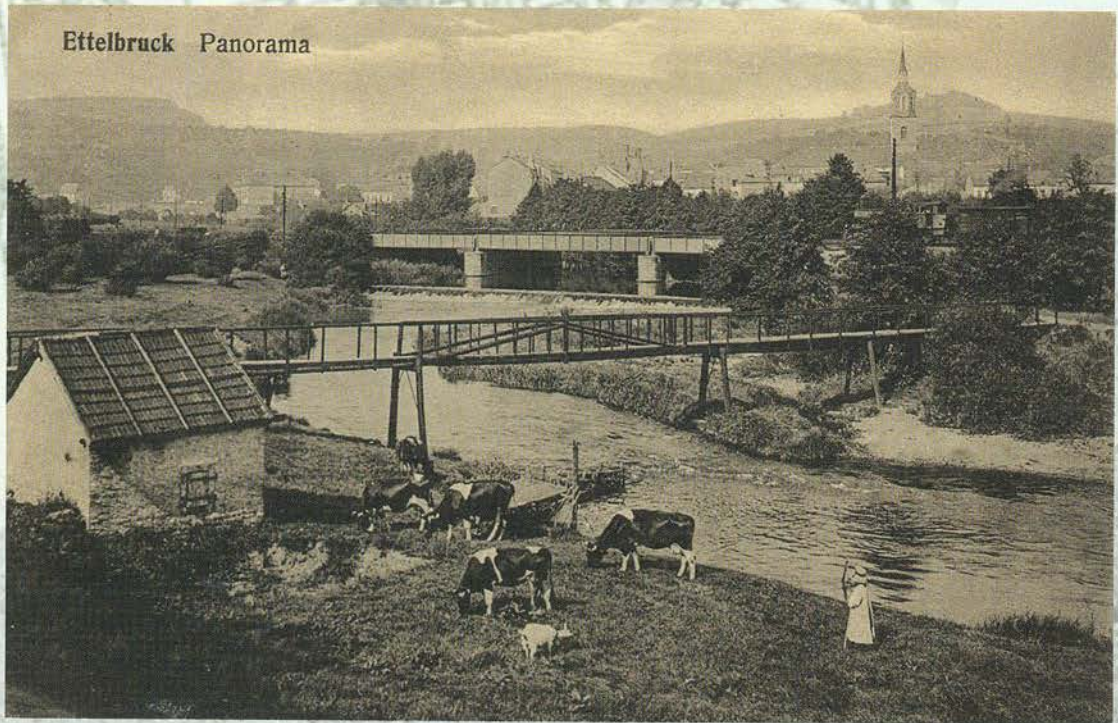
Ettelbrück Gare - Bahnhof

6 - 799



Ettelbrück Pont du chemin de fer sur l'Alzette

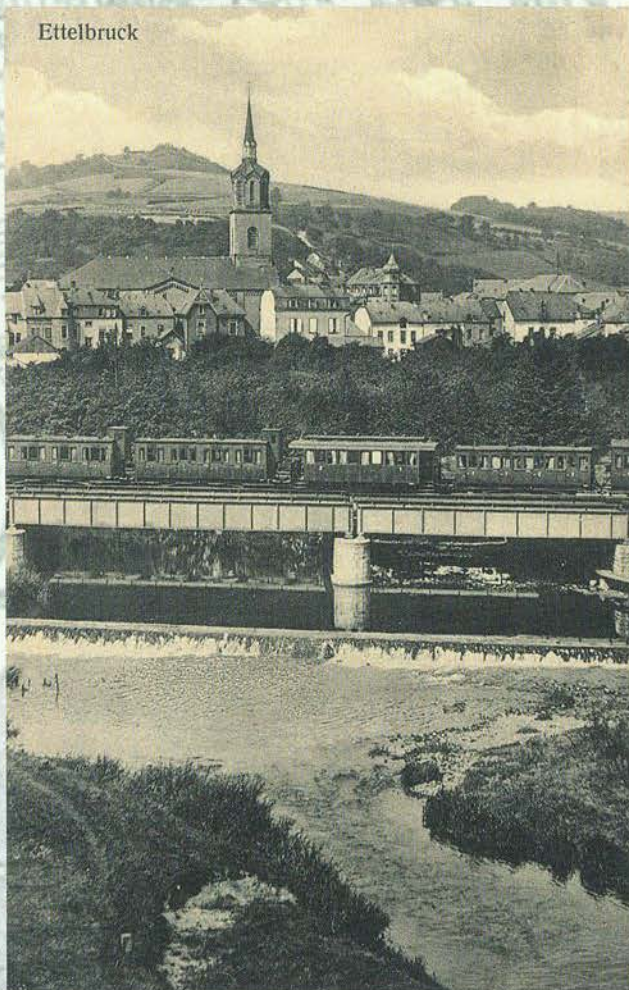
Ettelbrück in alten Ansichtskarten



Ettelbrück in alten Ansichtskarten



9 - 801



10 - 803



13 - 407

Ettelbrück in alten Ansichtskarten



Ettelbrück An der Wark

11 - 798 (JS)



Ettelbrück Hospice des aliénés - Direction

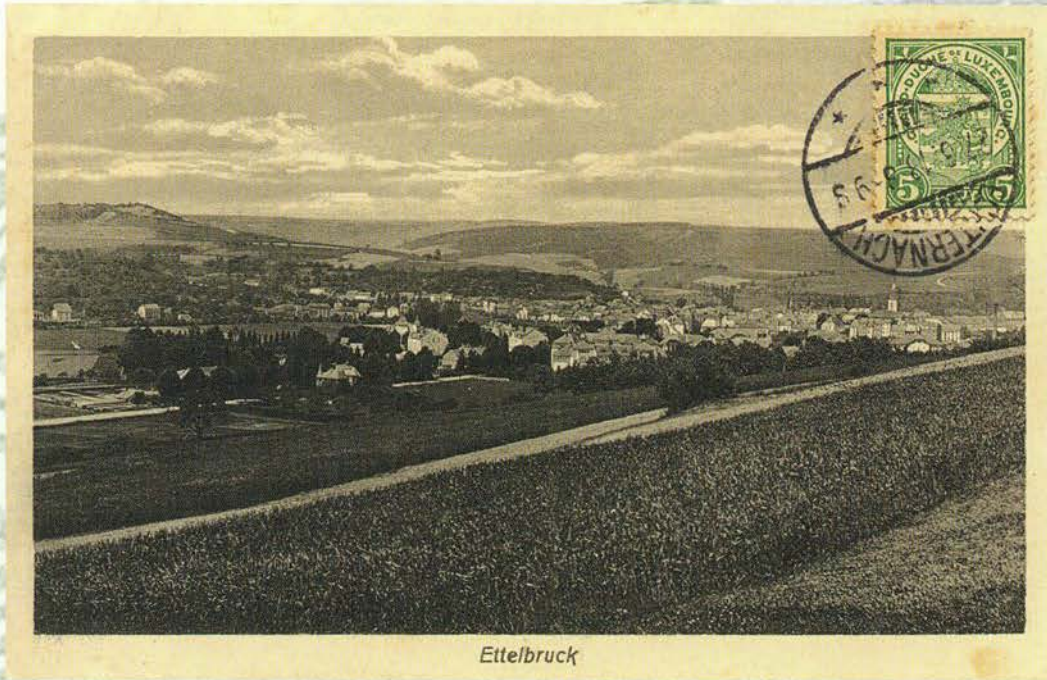
12 - 424



Ettelbrück
Grossstrasse - Grand'rue

14 - 413

Ettelbrück in alten Ansichtskarten

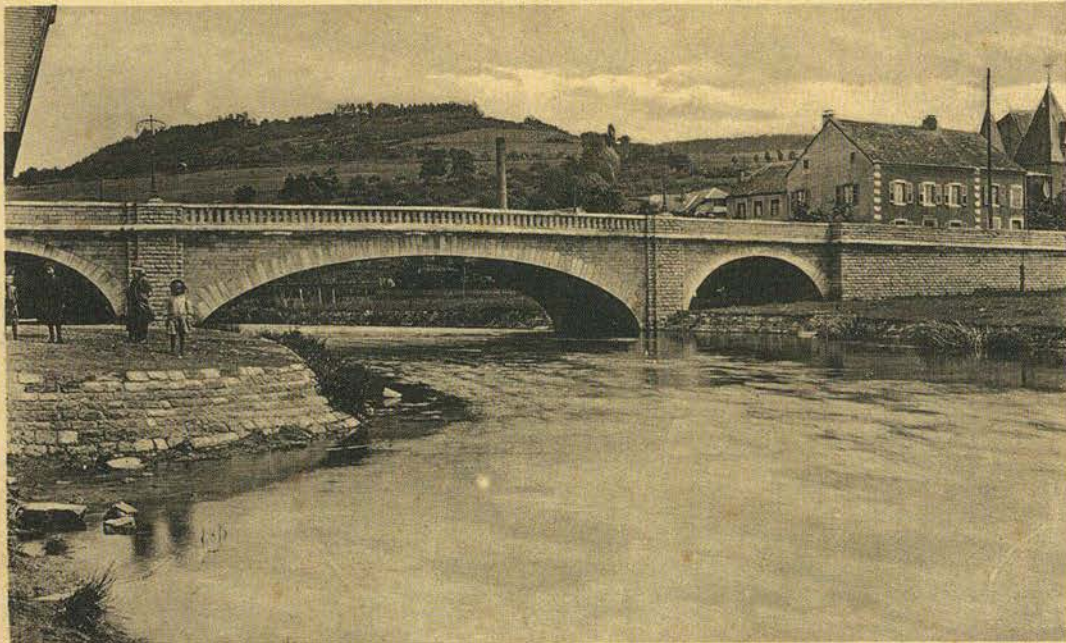


Ettelbrück



Ettelbrück Rue de Bastogne - Bastnacherstrasse

Ettelbrück in alten Ansichtskarten



17

Ettelbrück Le pont - Die Brücke

Luxemburg, 25. Sept. 1916.

P. P.

Andurch beehre ich mich meiner
werten Kundschaft mitzuteilen,
dass meine diesjährige reich-
haltige Muster-Kollektion in

**Neujahrs- & Weihnachts-
Karten**

sowie

Kalendern

in grösster Auswahl fertig ge-
stellt ist.

Ich hoffe, dass Sie meinen
Reisenden Ihre werten Aufträge
reservieren werden

Hochachtungsvoll

Papier- & Postkarten-Manufaktur P. HOUSTRAAS, Luxemburg-Feldgen Augustinerstr. 1

Drucksache.



Ettelbrück in alten Ansichtskarten

Ettelbrück Ecole agricole



415

Ettelbrück Grosstrasse - Grand'rue

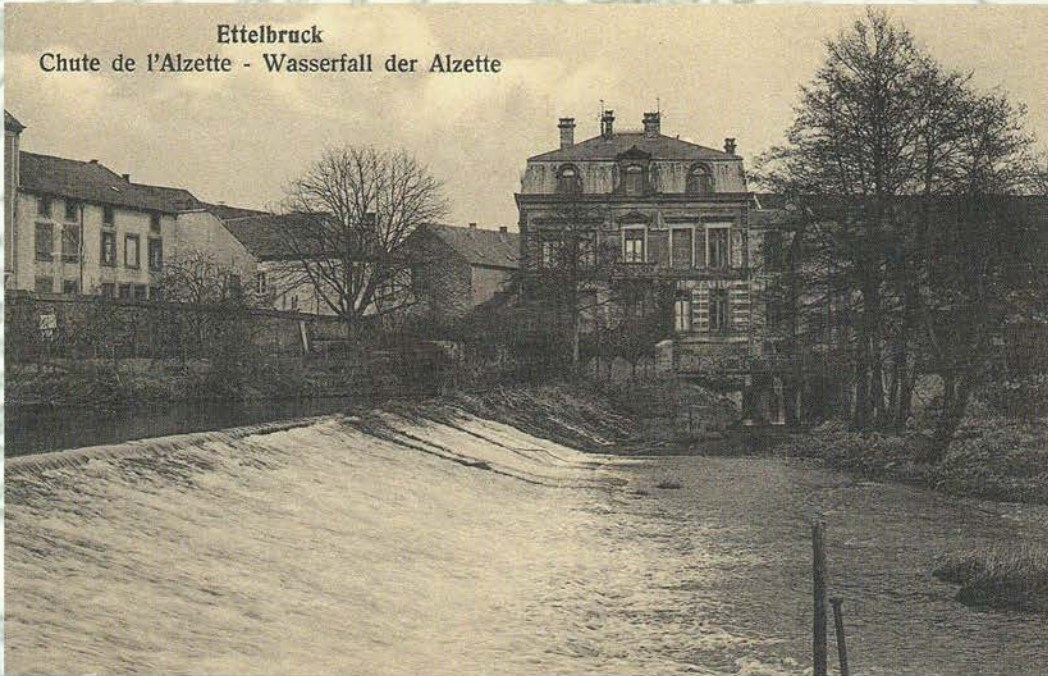


416 (JS)

Ettelbrück in alten Ansichtskarten



Ettelbruck in alten Ansichtskarten



547



553

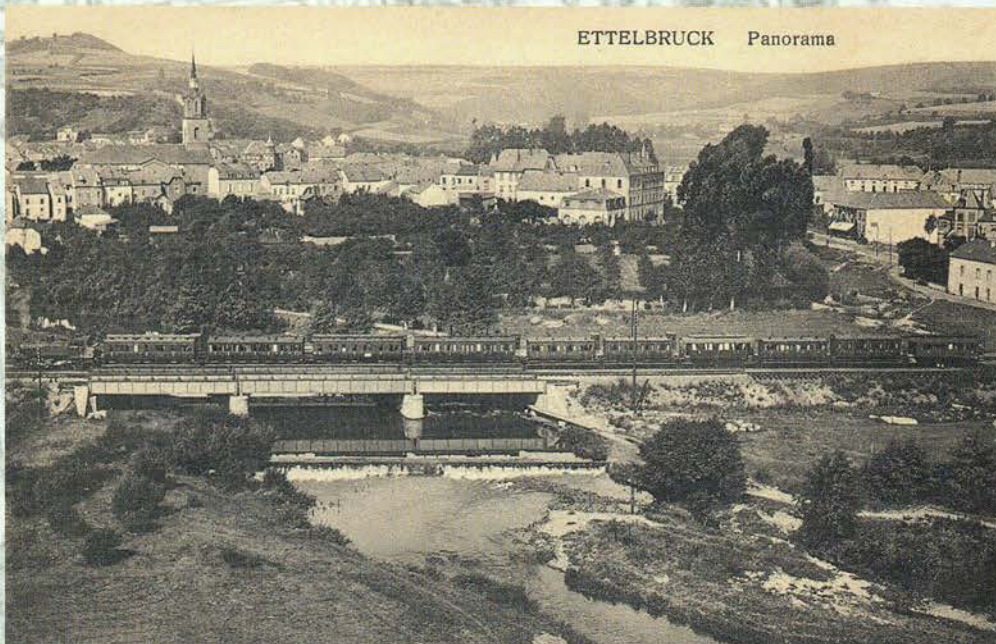
Ettelbrück in alten Ansichtskarten

Ettelbrück Hospice des aliénés



554

ETTELBRUCK Panorama



802

Nico Beckerich



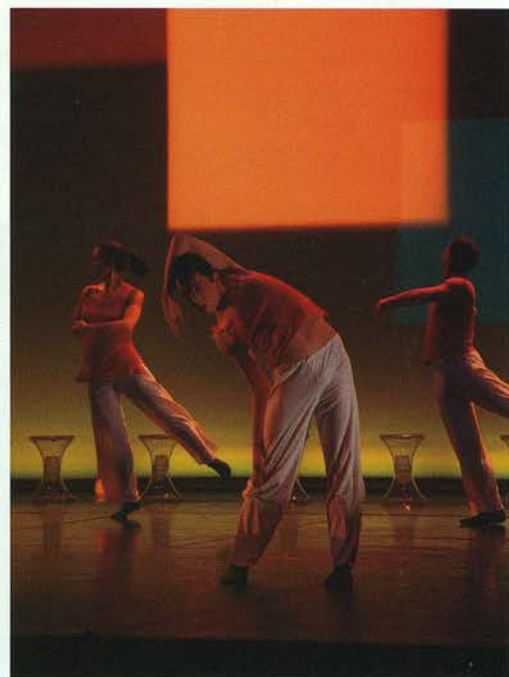
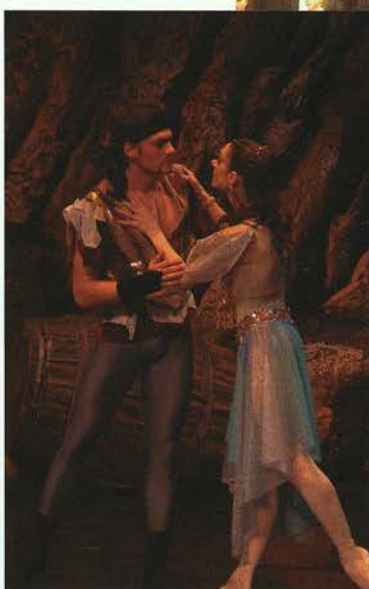
Ettelbrück - Panorama

Eine Reproduktion dieses Panoramabildes von Ettelbrück um 1916, (Format 80 x 20 cm) ist bei der "Recette Communale" zum Preis von 10,00 Eur, ab dem 15. Januar erhältlich.

Ovation Député-Maire



Photos: Pierrot Felggen



Sportifs méritants 2004

1 étoile:

BBC Etzella:	équipes fillettes, filles scolaires, espoirs
CAPAE:	Jo Freimann, Ricardo Lima Lopes, Christina Lopes
Flèche du Nord:	Gilles Langertz, Serge Urlings, Laurent Raths, Joanne Szkolik
Swimming Club :	équipes cadets, minimes Laurent Carnol

2 étoiles:

Kiss Shot:	Georges Liefgen
Trial Club:	Jean Klares
Tennis Club:	Sonja Fetler, équipe dames
CAPAE:	Marc Freimann, Christiane Liefgen, Dudek Kazimierz, Jean-Paul Liefgen, Marc Meulenberg
Flèche du Nord:	Francine Mack, Monique Colombera
FC Etzella:	équipe seniors
Squash-Club:	Frank Pleger
Swimming Club:	Nora Consbruck, Vanessa Biwer, Lynn Agnes, Romy Schmit, Caroline Jager

3 étoiles:

Kiss Shot:	Jo Graff, Max Graff, Marc Holtz, équipe fanion
Trial Club:	Christian Daleiden
Amis du Chien de Police et de Garde:	Daniel Wirth
FC Etzella:	équipe dames
Squash-Club:	Sandra Denis, équipe dames
Swimming Club:	Lara Heinz, Christine Mailliet, Lynn Gales, Dana Gales, Daphné Stacchiotti, Raphaël Stacchiotti

Dirigeants méritants:

25 ans et plus	
BBC Etzella:	Carlo Both
Klengdierenziichter:	Jos Mangen
Action Familiale et Populaire:	Marguerite Leider, Jos Maertz (+), Francine Weynandt
Chorale Municipale Lyra:	Jos Havé
Letzebuenger Guiden a Scouten (Groupe Ermesinde):	Marie-Anne Bock, Marie-Thérèse Lauth, Maria Ludwig, Edmée Lanners-Brücher
50 ans et plus	
Cercle philatélique:	Jos Feis



25 ans ALPAPS-Sport mat Suergekanner

De l'ALPAPS au Special Olympics Luxembourg ou l'intégration par le sport

Le sport pour personnes handicapées mentales au Grand-Duché était et reste, aujourd'hui plus que jamais, influencé par le mouvement international "SPECIAL OLYMPICS". Les origines du sport organisé pour ce groupe-cible, souvent et longtemps défavorisé, se trouvent à Paris, et plus précisément à Versailles. Les Jeux Olympiques Spéciaux de la F.A.V.A. (French American Volunteer Association) ont attiré dès l'édition de 1976 quelques éducateurs du Centre de Réadaptation de Capellen. Impressionnés par cette manifestation, les Maggy Wanderscheid, Marc Thill et Jean-Marie Klein reviennent de leur rôle d'observateurs et commencent de suite à préparer une participation luxembourgeoise aux Jeux de 1977. Le succès lors de cette première (16 médailles pour 16 participants) fait effet de boule de neige. C'est le départ d'une grande aventure et en 1978 le petit groupe réalise déjà deux déplacements à l'étranger, avec des participations à Madrid et Versailles. Le tout est couronné par une grande réception, en présence du seul médaillé olympique luxembourgeois, Josy Barthel.



Le vrai départ

Le virus est définitivement contracté. L'idée est prise de continuer sur la voie empruntée. L'enthousiasme, du côté des accompagnateurs aussi bien que du côté des jeunes handicapés, est tel qu'il faut faire profiter de cette expérience tout à fait positive un groupe plus vaste de handicapés mentaux. Jusque-là la participation était réservée aux élèves du Centre de Capellen.

Dès le retour de Versailles en été 1978, le projet de fonder une association sportive se concrétise. D'autres personnes sont sensibilisées à collaborer activement et on passe du stade du groupe de travail au sein de l'ANCE (Association Nationale des Communautés Educatives) au club sportif. Le 19 février 1979 l'assemblée constituante de l'Association Luxembourgeoise pour la Pratique des Activités Physiques et Sportives des Personnes Inadaptées et Handicapées Mentales (A.L.P.A.P.S. - Sport mat Suergekanner) a lieu. Roger Linster, directeur de l'Education différenciée, devient le premier président. Son équipe est composée de Robert Decker (vice-président), Jean-Marie Klein (secrétaire), Pierrot Feltgen (secrétaire adjoint), René Groos (trésorier), Heinz Zeyen (trésorier adjoint), Margot Eifes, Irène Eifes, Michèle Koener, Josée Wolff et Francine Bisenius (membres).

L'association nouvellement créée est admise au sein de la Fédération Sportive Luxembourgeoise des Handicapés Physiques, qui change de dénomination et devient la F.S.L.H.. L'ALPAPS met de suite des bouchées doubles et organise dès les premiers mois de son existence le 1er Challenge Camille Dupont au Lycée technique d'Ettelbrück (une fête multi-sports) et une 1ère Fête sportive internationale à l'INS, ceci en collaboration avec l'ANCE. Les activités se développent et on passe des week-ends de préparation sporadiques aux entraînements hebdomadaires. L'objectif est clair et vise une pratique régulière des activités sportives à Ettelbruck et Walferdange. Le tout est couronné par l'organisation de manifestations sportives annuelles à l'échelon national et internationales, avec des rendez-vous à Luxembourg (1981 et 1989) et à Walferdange (1984 et 1987).

La phase de sensibilisation bat son plein et l'entourage des personnes mentalement handicapées accepte de plus en plus cette pratique du sport. Les infrastructures, piscines et halls sportifs, s'ouvrent pour cette clientèle jusque-là inhabituelle. De plus en plus de centres spécialisés se joignent à cette idée. Avec un plus grand nombre d'intéressés, les activités se multiplient et se diversifient: sports d'hiver, vélo, natation, football, tennis de table, badminton, athlétisme. Les déplacements à l'étranger se suivent régulièrement et mènent ces "nouveaux sportifs" à Versailles (JOS), à Nivelles (JOE), à Heidelberg, à Madrid et à l'île de Wight (SO).

25 ans ALPAPS-Sport mat Suergekanner



Un nouveau coup de pouce

L'association gagne rapidement ses galons, et l'ALPAPS, encouragé par le Ministre de l'Education Physique et des Sports, Emile Krieps, opte dès 1982 pour le statut de fédération. Suite à l'agrément du Ministre et à l'admission définitive au C.O.S.L. en 1985, l'ALPAPS devient membre à part entière du monde sportif luxembourgeois.

Deux autres faits ont marqué de façon déterminante l'évolution de la nouvelle fédération. La mise à disposition du hall sportif du Lycée technique Michel Lucius permet à l'ALPAPS d'intensifier son programme d'entraînement à Luxembourg-Ville. Depuis lors le nombre de participants aux séances hebdomadaires ne cesse d'augmenter. Une autre date importante est celle de l'adhésion officielle au mouvement mondial "SPECIAL OLYMPICS" en 1990.

Une année plus tôt, Frank Hayden, impressionné par le bon niveau et la grande variété des activités physiques et sportives pour handicapés mentaux à Luxembourg, a motivé les responsables de l'ALPAPS à tenter ce pas. Longtemps en contact avec les responsables et les organisations de S.O., l'ALPAPS avait opté de créer d'abord sa propre identité et de faire ses preuves au niveau national, avant de se lancer dans le concert international. Comme les vues et la philosophie de ces deux organismes sont très proches, l'adhésion devient une conséquence logique. L'ALPAPS, qui porte depuis aussi la dénomination "SPECIAL OLYMPICS LUXEMBOURG" accède de suite au niveau 3 de l'accréditation mondiale. Une participation au niveau international qui sourit au satellite luxembourgeois. Depuis la présence en 1990 aux European Special Olympics Games à Glasgow et

en 1991 aux "International World Summer Games" de Special Olympics à Minneapolis, la motivation des sportifs et des personnes qui les encadrent prend un immense envol. La fréquence des séances d'entraînement double et permet un perfectionnement technique des athlètes ayant atteint un certain niveau. Mais les entraîneurs aussi se forment au contact de leurs collègues européens. Le nombre des entraîneurs est croissant, une nécessité absolue, vu l'énorme engouement des athlètes.

Une vitalité sans pareille

La participation aux Special Olympics World Winter Games à Schladming en mars 1993 et le formidable écho dans les médias, qui s'en suit grâce à la présence de la Grande-Duchesse Joséphine Charlotte, assure une certaine reconnaissance dans le monde sportif et auprès du grand public. Comment expliquer autrement les demandes de participation à des fêtes sportives organisées par des clubs, jusque-là non accessibles aux handicapés mentaux? Le modèle d'intégration pratiqué depuis la création de l'ALPAPS, lors de certaines éditions du Challenge Camille Dupont avec des classes de l'école primaire d'Ettelbruck et surtout lors des séjours de sports d'hiver, est aussi appliqué sporadiquement lors des manifestations organisées par la LASEP. Parmi bien d'autres, il y a aussi lieu de citer la collaboration exemplaire avec le club gymnaste "Espérance Esch" à l'occasion de son "Gala de l'Espérance" en 1994. Les donateurs se font plus nombreux et en l'espace de quelques semaines deux contrats de sponsoring sont signés avec GT-OTIS et PEP.



25 ans ALPAPS-Sport mat Suergekanner

C'est un tournant dans l'histoire du programme luxembourgeois, qui n'est plus resté insensible aux nouvelles tendances qui s'appellent "Sport unifié" et "MATP". Au contraire, le Luxembourg prend de l'avance dans ces domaines sur d'autres pays, avec l'organisation du premier tournoi de football unifié, où athlètes handicapés mentaux et partenaires valides concourent dans

la même équipe. La manifestation de juin 1994 à Ettelbruck est un plein succès, avec notamment le soutien actif de la FLF et sert de modèle à Special Olympics International.

Vu les nombreux efforts réalisés, Special Olympics Luxembourg accède au niveau 2 et plusieurs de ces dirigeants jouent un rôle actif au sein des instances internationales et européennes. La panoplie des activités va grandissant. Les années suivantes le basketball (tournoi unifié européen en 96), la gymnastique (rencontre européenne en 97) et le MATP, un programme d'activités pour les plus handicapés, (rencontre européenne en 97) sont à la une au Grand-Duché.

Innovatrice dans ses approches, l'ALPAPS continue à fonctionner par le seul bénévolat. Et pourtant les grands rendez-vous ne manquent pas à l'affiche. Relevons seulement les plus importants: les Jeux Mondiaux de New Haven (1995), de Toronto/Collingwood (1997), de Raleigh/North Carolina (1999), d'Anchorage/Alsaka (2001) et récemment ceux de Dublin et les Jeux Européens à Groningen (2000) sans oublier les "Special Olympics Small Nations Games", une manifestation accueillant quelques 400 athlètes venant de 9 petits pays d'Europe à Diekirch et Ettelbruck en 98, ainsi que la Conférence européenne de Special Olympics en septembre 97 au Kirchberg. Retenons de cette dernière organisation, le message du Ministre de l'Education Physique et des Sports, Alex Bodry: "Il devrait être possible de garantir à tous, les handicapés inclus, l'accès aux différentes pratiques physiques et sportives, d'en tirer profit, et partant de là



de permettre ainsi leur intégration totale dans les structures sportives normales".

Un vœu qui devient réalité avec l'intégration des sportifs de Special Olympics au sein de la FLGym et d'une équipe de basketball unifié dans le championnat régulier de la catégorie cadets de la FLBB. Une formation

qui s'implante bien dans ce nouveau environnement et qui grâce à l'engagement de ses entraîneurs progresse d'année en année. L'intégration est donc devenue une réalité, même s'il ne faut pas s'arrêter à ce stade. Des expériences similaires sont attendues dans d'autres disciplines. Mais l'ALPAPS a fait aussi un pas vers l'intégration de ses athlètes dans ses propres structures. Ainsi lors des manifestations récentes (tournoi de tennis de table et de football, tous les deux organisés à Ettelbruck) la présentation officielle est faite par un athlète. Aussi dans le nouveau conseil d'administration, instauré en automne 2004 (Roger Linster ayant passé en 1999 la présidence à Marc Feltgen), la parole est donnée aussi bien aux athlètes qu'aux parents. La composition de ce nouvel organe directeur est la suivante: Anik Sax (présidente), Pierre Backes et Chris Eischen (vice-présidents), Marc Feltgen (directeur national), Jerry Garson (secrétaire), Else Leeninga (trésorier), Marianne Leeninga (directeur sportif), Dany Kaber, Aly Hoffmann, Nico Soisson, Bern Thill, Danièle Flammang-Pauly (membres).

Si vous avez envie de nous donner un coup de mains, passez nous voir:



Special Olympics
Luxembourg

SPECIAL OLYMPICS Luxembourg
B.P. 1085 L-1010 Luxembourg
Tel. et Fax. 407722
www.specialolympics.lu
info@specialolympics.lu
IBAN LU47 0141 3170 1400 0000
(ING-Crédit Européen)

* extraits de la brochure 1er Tournoi Européen de Football Unifié à 5 (1994)

Abenteuerspielplatz 2004

Unter dem Motto "Indianer" fanden die diesjährigen Ferienaktivitäten, die von Warken zum Quellteich im Grondwee verlagert wurden. Viel Spaß war für die rund 200 jungen Teilnehmer im Alter von 4 bis 12 Jahren garantiert. Nächsten Sommer feiert der Abenteuerspielplatz bereits ein kleines Jubiläum. Die 5. Auflage stieg vom 25. Juli bis zum 8. August 2005.



Photos: Pierrot Felgen

Expo 'Bicher a Liesen'



Photos: Pierrat Feltingen

Au service de la nature - 13e Journée de l'Arbre

La 13ème Journée nationale de l'Arbre a été très suivie à Ettelbrück. La Commission de l'environnement avait d'une part pris l'initiative de planter au lieu-dit Hardt des haies et des arbres le long d'un chemin. Les membres de la dite commission ont eu le soutien des jeunes des «Amis de la nature». Depuis 1998, le Projet Arcade est un acteur dans ce domaine. Pendant 15 jours, cette initiative de travail gérée par l'Office social a accueilli quelques 140 enfants de l'enseignement préscolaire et primaire afin de les initier au travail dans la nature. Ainsi les jeunes écoliers ont pu planter près de 2000 haies et 9 pommiers dans les alentours du Quellteich.



Photos: Christian Mohr

Internetstuff

Internetstuff Ettelbruck

9, Place de la Libération
L-9060 Ettelbruck
Tel.: 819181-896
e-Mail: adcoet@pt.lu

www.ettelbruck.lu/internetstuff/

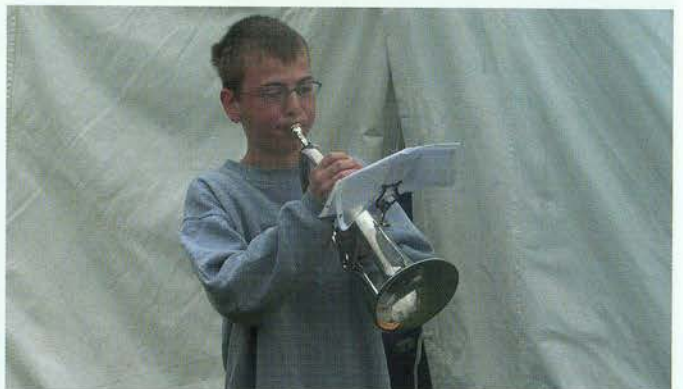
L'Internetstuff est un lieu de rencontres pour des personnes de tout âge. C'est une place pour échanger des informations concernant les nouvelles technologies de l'Informatique et de la Communication (N.T.I.C.). Vous y trouverez toutes les informations nécessaires concernant la sécurité PC et Internet.



Summercamp vun de Jugendpompjee



Vom 19. bis zum 24. Juli hatte der nationale Feuerwehrverband zu einem großen Zeltlager in den Deichwiesen eingeladen. 642 Jugendliche darunter 134 aus Belgien, Deutschland, Österreich und der Tschechischen Republik sowie 162 Betreuer und 60 Helfer nahmen an den mannigfaltigen Aktivitäten teil. Als ungewollte Programmpunkte erwiesen sich die 3 nächtlichen Evakuationen in die anliegende Deichhalle anlässlich der starken Gewitter



Remembrance Day 2004




Photos: Pierrot Feltgen / Photoclub Ettelbrück

Krëschtfeier fir déi eeler Matbierger



Photos: Arlette Schmit



**Les mandataires politiques
et le personnel communal d'Ettelbruck,
ainsi que la rédaction du Reider
vous souhaitent de joyeuses fêtes
et une bonne année 2005**

Rédaction: Nico Beckerich, Will Dondelinger, Pierrot Feltgen, Claude Halsdorf, Marc Hirt,
Arthur Muller, Jean-Marie Oberlinkels, Jean-Paul Schaaf, Alphonse Schmit,
Marthy Thull

Layout: Agence de publicité LEZARTS



Editeur responsable:
Administration Communale
de la Ville d'Ettelbruck
B.P. 116
L-9002 Ettelbruck

Tél.: 81 91 81-1

