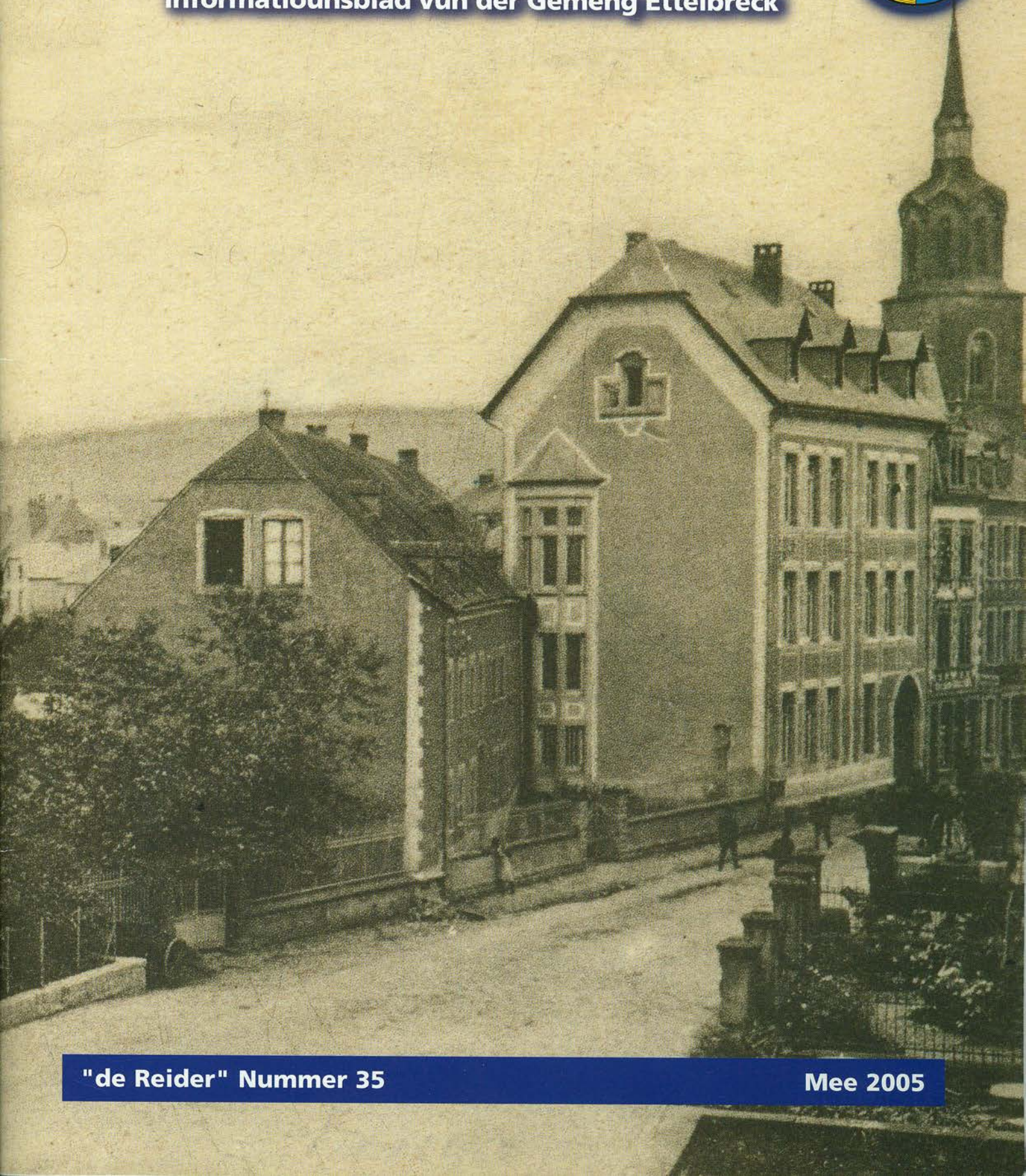


# de Reider

Informationsblad vun der Gemeng Ettelbréck



"de Reider" Nummer 35

Mee 2005





# de Reider

Informationsblad vun der Gemeng Ettelbréck



Photo: Pierrot Feltgen

## An dëser Editioun

Virwuert	2
Délibérations du Conseil Communal	3
Personalehrung 2004	9
Personnel enseignant 2004/2005	10
Repas sur roues - Essen auf Rädern	11
S.A.R. la Grande-Duchesse Joséphine-Charlotte à Ettelbruck - Présences et souvenirs	12
Straßen und ihre Namensgeber	15
Ettelbruck in alten Ansichtskarten (5. Teil)	16
60. Jubiläum des "Cercle Philatélique Ettelbruck"	27
Lokalnachrichten	28
Foyer scolaire «Multi-Kulti»	30
"Centre Pontalize": SISS und CIPA zugleich	32
Du Pensionnat au Lycée technique Ste-Anne	34
Lycée Technique Privé Sainte-Anne	36
Lycée Technique Privé Sainte-Anne Historique	41
Club Senior "Hiirzebiërg"	43
Ils nous ont quittés en 2004	44



## Une année 2005 hors du commun

**L'**année 2005 connaît et connaîtra, au niveau du développement de notre commune, plusieurs événements qui feront d'elle une année hors du commun.

Citons, en termes d'infrastructures, l'achèvement de la réfection de l'avenue Salentiny, la mise en service du hélihangar près de l'Hôpital Saint-Louis, l'inauguration des ateliers Ditgesbach, la mise en chantier du hall sportif destiné aux gymnastes de La Patrie et aux écoliers de l'enseignement primaire, le renouvellement de la rue du Commerce, l'aménagement d'un terrain multisports à revêtement synthétique ou encore l'achèvement des gros-oeuvres du centre Pontalize.

2005 sera aussi l'année de l'approbation définitive du nouveau plan d'aménagement général (PAG) fixant pour les années à venir le périmètre d'agglomération, les conditions de son affectation ainsi que le nouveau règlement des bâtisses.

L'extension du périmètre permettra à la commune d'Ettelbruck de poursuivre son développement à un rythme cohérent.

Finalement ce sera l'année de la mise en route du projet Nordstad. Les cinq communes de Bettendorf, Diekirch, Erpeldange, Ettelbruck et Schieren signeront avant l'été une convention de collaboration avec l'État. Cette convention engagera les localités dans des démarches communes visant une harmonisation du développement régional, une amélioration des infrastructures, la réalisation de projets communs tel que le centre d'intervention et de sauvetage régional pour les sapeurs-pompiers et la protection civile.

L'année 2005 est également particulière parce qu'elle clôturera la période des mandats politiques communaux entamée en 2000 et il sera mis en place un nouveau conseil communal au terme des élections du 9 octobre prochain.

Au cours de cette année 2005 les électeurs seront cependant déjà appelés aux urnes le 10 juillet afin de s'exprimer sur le traité établissant une Constitution pour l'Europe. Le référendum nous oblige tous à réfléchir sur notre destin commun dans une Europe unie dans la démocratie et la paix. Cette réflexion nous fera prendre conscience des chances que nous vivons actuellement dans cette Europe. Par rapport aux acquis actuels, le traité pour la Constitution apportera une amélioration en termes de démocratie, de transparence, de sécurité et de solidarité.

L'année 2005 est et sera particulière. Il revient à nous tous de nous associer aux efforts en vue d'assurer notre qualité de vie et si possible de l'améliorer.

Le collège échevinal

Jean-Paul Schaaf, bourgmestre  
Claude Halsdorf, échevin  
Marcel Burg, échevin



## • Séance du 20 décembre 2004

Présents: Schaaf, Halsdorf, Feypel-Diderich, Gengler, Arendt, Muller-Posing, Wilhelm-Petry  
Absents, excusés: Burg, Gutenkauf

### 1 — Informations actuelles par le collège échevinal

### 2 — Centre hospitalier du Nord, Hôpital Saint-Louis

■ Approbation du bilan et du compte des profits et pertes de l'exercice 2003 du Centre Hospitalier du Nord, Hôpital Saint-Louis

10 oui, 1 abstention (Thull)

■ Approbation du budget rectifié 2004 et du budget 2005 du Centre Hospitalier du Nord, Hôpital Saint-Louis

12 oui, 1 abstention (Thull)

■ Devis supplémentaire de 295.000€ relatif à la construction d'un bâtiment scolaire pour les besoins de l'enseignement préscolaire, de l'éducation précoce et d'une structure d'accueil sur le site de la rue de l'Ecole Agricole

12 oui



Photo: Pierrot Feltgen

### 3 — Office Social

■ Approbation du budget rectifié de l'exercice 2004 et du budget de l'exercice 2005 de l'Office Social de la Ville d'Ettelbruck

11 oui

### 4 — Compromis et actes de vente

■ Approbation du compromis de vente du 20 octobre 2004 relatif à l'achat de parcelles de terrain situées à Ettelbruck,

d'une contenance totale de 11,40 ares et comprenant un jardin, une maison ainsi qu'un bâtiment-place appartenant aux conjoints SCHROEDER au prix total de deux cent quatre-vingt-cinq mille soixante-dix-sept euros et cinquante-cinq centimes (285.077,55€). Lesdites parcelles de terrain sont acquises par la commune afin d'y aménager un parking.

11 oui



Photo: Pierrot Feltgen

■ Approbation de l'acte de vente no 1171 du 15 décembre 2004 relatif à la vente de biens immeubles situés à Ettelbruck, 4, rue du Deich, à savoir 30/1000èmes de la copropriété «Résidence Anémone» au prix de douze mille six cents euros (12.600€) à Monsieur ARENDT Nicolas d'Ettelbruck

11 oui

■ Approbation de l'acte de vente no 1172 du 15 décembre 2004 relatif à la vente de biens immeubles situés à Ettelbruck, 4, rue du Deich, à savoir 10/1000èmes de la copropriété «Résidence Anémone» au prix de quatre mille deux cents euros (4.200€) aux conjoints BREGER/KEMP d'Ettelbruck

11 oui

■ Approbation de l'acte de vente no 1173 du 15 décembre 2004 relatif à la vente de biens immeubles situés à Ettelbruck, 4, rue du Deich, à savoir 20/1000èmes de la copropriété «Résidence Anémone» au prix de huit mille quatre cents euros (8.400€) à Monsieur FEITH Jean d'Ettelbruck

11 oui

### 5 — Modification du règlement-taxé

■ Approbation de la proposition du collège échevinal d'ajouter la taxe suivante au chapitre 20: parc-mètres:  
Taxes de parcage - parking "Um Kanal": 0,10€/heure

11 oui



## 6 — Affaires de personnel

■ Approbation de l'octroi à Madame REDING-RIGUTTO Malou d'un congé parental à plein temps de six mois, consécutif au congé de maternité

11 oui

■ Approbation de la nomination de Monsieur REDING Serge aux fonctions de premier agent municipal dirigeant au grade 7 à partir du 1er février 2005

11 oui

■ Approbation du contrat de louage de services à durée indéterminée passé en date du 15 décembre 2004 entre le collège échevinal et Monsieur Jos THOLL, qui assumera les fonctions d'agent de sécurité de la Ville d'Ettelbruck

11 oui

## 7 — Subsidés divers

■ Approbation, sur proposition du collège échevinal, des aides humanitaires suivantes:

Alliance pour le climat (Ecuador + Togo)	4.000€
Kanner a Latäinamerika / Pro Niños Pobres	1.123€
Handicap International	1.123€
Transfair Luxembourg	1.123€
ONG LGS	1.123€
Nos Enfants d'Ailleurs	1.123€
SOS Pologne	1.123€
PATLUX	1.123€
Bonnievale Project a.s.b.l.	1.123€
Athénée de Luxembourg - WARMTH	1.123€
Hëllef fir kriibskrank Kanner	1.123€
Chiles Kinder a.s.b.l.	1.123€
Eng Bréck mat Latäinamerika	1.123€
Chrëschte mam Sahel	1.123€
	18.600€

11 oui

■ Approbation de l'octroi d'un subside extraordinaire de l'ordre de 33.000€ au Syndicat d'Initiative et de Tourisme d'Ettelbruck en vue de la promotion du tourisme et de l'amé-

lioration de l'infrastructure touristique pendant l'année 2004

11 oui

## 8 — Décision de principe relative à une collaboration future entre l'Hôpital Saint-Louis d'Ettelbruck et la Clinique Saint-Joseph de Wiltz

Considérant que le collège échevinal propose de mandater la commission administrative du Centre Hospitalier du Nord - Hôpital Saint-Louis à entamer les démarches nécessaires et utiles en vue d'une future coopération/fusion avec la Clinique Saint-Joseph de Wiltz, le conseil communal de la Ville d'Ettelbruck

décide de conférer à la commission le mandat susmentionné;

recommande à la commission administrative de se faire conseiller et encadrer dans les démarches futures par un consultant;

demande que soit faite une analyse approfondie d'un nouveau statut régissant le Centre Hospitalier du Nord

11 oui

Monsieur Gast Ries quitte la séance

## 9 — Proposition à Monsieur le Ministre des Travaux Publics de faire établir une étude de faisabilité relative à l'aménagement d'une nouvelle liaison routière reliant le giratoire d'Erpeldange (um Dräieck) au CR 348 Warcken- Bourscheid



Photo: Pierrot Felgen



# Délibérations du conseil communal

Considérant:

- le programme directeur de l'aménagement du territoire et l'étude IVL qui relèvent de l'importance de l'agglomération Nordstad pour le développement futur du pays
- la densification de la population dans les communes de la Nordstad en général et dans les communes d'Ettelbruck et d'Erpeldange en particulier
- l'accroissement du trafic routier qui en résultera
- la classification en zone de réserve du plateau de la Haardt d'une superficie de quelque 50 hectares et dont l'urbanisation éventuelle ne sera possible que moyennant une nouvelle voie d'accès
- la nécessité de relier l'Hôpital Saint-Louis, seul hôpital de la région du Nord du pays avec un service d'urgence 24 heures/24 heures, par une voie alternative au réseau routier national
- la délibération du conseil communal de la commune d'Erpeldange en date du 13 septembre 2004

Le conseil communal de la Ville d'Ettelbruck décide d'inviter Monsieur le Ministre des Travaux Publics:

- à étudier la possibilité de relier le CR 348 Warken - Bourscheid au giratoire d'Erpeldange par une nouvelle liaison routière
- à considérer dans ce cadre que le plateau de la Haardt ne devra pas être traversé par une telle route, ce plateau étant sujet à une zone de réserve foncière importante pour la commune d'Ettelbruck et pour la Nordstad

9 oui, 1 non (Thull)

## 10 — Divers

- Approbation de différentes modifications budgétaires  
10 oui
- Approbation de l'adhésion à la convention intercommunale de soutien aux actions de prévention en matière de délinquance, de nuisances et de troubles à l'ordre public  
10 oui
- Approbation de différents contrats de louage de services à durée déterminée pour des chargé(e)s de cours aux enseignements préscolaire et primaire à Ettelbruck  
10 oui
- Approbation du procès-verbal de réception et du décompte provisoire au montant de 126.319,01€ relatifs à

l'étude dans le contexte de la construction d'un bassin de rétention sur la «Waark» en amont de Welscheid

10 oui

■ Approbation d'un devis supplémentaire de 25.000€ relatif à l'établissement du Plan d'Aménagement Général de la Ville d'Ettelbruck

10 oui

## • Séance du 27 janvier 2005

Présents: Schaaf, Halsdorf, Burg, Feypel-Diederich, Gengler Arendt, Muller-Posing, Wilhelm-Petry, Ries, Feith-Juncker, Thull, Gutenkauf, Bisdorff

### 1 — Informations actuelles par le collège échevinal

### 2 — Office Social

■ Election, par scrutin secret, de Madame Diane JACOBY-BURG, employée de l'Etat, domiciliée à Warken comme nouveau membre de l'Office Social terminant le mandat de feu Monsieur Joseph MAERTZ et dont le mandat allait expirer le 31 décembre 2006

10 oui, 1 non, 2 bulletins blancs

■ Réélection, par scrutin secret, de Monsieur Jean FEITH, assistant social demeurant à Ettelbruck pour un terme de 5 ans avec effet au 1er janvier 2005

11 oui, 1 non

N.B. Madame Edmée FEITH-JUNCKER ne participe pas au vote conformément à l'article 20 de la loi communale modifiée du 13 décembre 1988

### 3 — Affaires de personnel

■ Approbation de la proposition du collège échevinal de créer auprès du service technique de l'administration communale de la Ville d'Ettelbruck un poste d'ingénieur diplômé en électrotechnique spécialisé en technique de l'énergie électrique

13 oui

■ Démission honorable de ses fonctions de receveur communal avec effet au 1er février 2005 est accordée à Monsieur Léon SCHER. Il lui est présenté les plus sincères remerciements pour ses bons et loyaux services rendus





Photo: Pierrot Feltgen

Sonja Fetler a pris le relève de Léon Scher

pendant 35 années et demie de fonction. Il est conféré à Monsieur SCHER le titre de receveur communal honoraire de la Ville d'Ettelbruck

13 oui

■ Nomination provisoire de Madame Sonja FETLER au poste de receveur communal de la de la Ville d'Ettelbruck avec effet au 1er février 2005

13 oui

■ Approbation de la prorogation du contrat de louage de service à durée déterminée passé en date du 19 janvier 2005 entre le collège échevinal et Mademoiselle Isabelle Wanderscheid de Niederfeulen pour une mi-tâche d'employée privée à la recette communale jusqu'au 31 juillet 2005

13 oui

## 4 — Budget rectifié 2004 et budget 2005

■ Approbation du budget rectifié 2004

### a) Budget rectifié 2004

	Service ordinaire	Service extraordinaire
Total des recettes:	25.380.074,64€	5.774.383,62€
Total des dépenses:	22.841.033,93€	6.148.811,22€
Boni propre à l'exercice:	2.539.040,71€	
Mali propre à l'exercice:		374.427,60€
Boni du compte 2003:	915.183,51€	
Boni général:		3.454.224,22€
Mali général:	374.427,60€	
Transfert de l'ordinaire à l'extraordinaire:	- 374.427,60€	+ 374.427,60€
Boni présumé fin 2004:	3.079.796,62€	

13 oui

### b) Budget 2005

	Service ordinaire	Service extraordinaire
Total des recettes:	26.718.423,97€	1.266.500,00€
Total des dépenses:	23.098.654,89€	7.749.200,64€
Boni propre à l'exercice:	3.619.769,08€	
Mali propre à l'exercice:		6.482.700,64€
Boni présumé fin 2004:	3.079.796,62€	
Boni général:	6.699.565,70€	
Mali général:		6.482.700,64€
Transfert de l'ordinaire à l'extraordinaire:	- 6.482.700,64€	+ 6.482.700,64€
Boni définitif:	216.865,06€	

10 oui, 2 non, 1 abst.

## 5 — Modification du règlement-tax

A. Approbation de la proposition de modifier les taxes suivantes au règlement-tax coordonné:

### Chapitre 19: Déchets, enlèvement des déchets

	Nouveau tarif	Ancien tarif
1. taxe mensuelle par ménage dispensé	12,00€/mois	(9,52€)
2. taxe mensuelle par poubelle de 60 litres	14,00€/mois	( - )
3. taxe mensuelle par poubelle de 80 litres	16,00€/mois	(12,59€)
4. taxe mensuelle par poubelle de 120 litres	21,00€/mois	(16,26€)
5. taxe mensuelle par poubelle de 240 litres	35,00€/mois	(27,44€)
6. prix par 10 sacs en plastique	34,00€	(30,20€)
7. taxe par m <sup>3</sup> d'objets encombrants enlevés sur demande	39,40€	(35,00€)
8. prix forfaitaire pour enlèvement de déchets à domicile	17,50€	(12,39€)

13 oui

B. Approbation de la proposition d'introduction d'une taxe d'infrastructure

### Chapitre 3. Bâtisses



## C. Taxe d'infrastructure: 3.750,00€

Article 1<sup>er</sup>: la taxe d'infrastructure est fixée à 3.750,00€ par maison unifamiliale indivisée, par unité de logement distincte ou par surface commerciale, artisanale, de services, administrative, culturelle ou récréative en cas de nouvelle construction. En cas de transformation, cette même taxe est due pour chaque surface commerciale, artisanale, de services, culturelle ou récréative nouvellement créée.

Article 2: le taxe d'infrastructure est due par le maître de l'ouvrage.

La facture reprenant les frais de la taxe d'infrastructure devra être payée intégralement et en une seule fois à la recette communale avant la délivrance de l'autorisation de bâtir.

## 6 — Divers

■ Approbation du compromis signé en date du 25 janvier 2005 entre le comité de direction de la CEGEDEL et le collège échevinal de la Ville d'Ettelbruck relatif à l'acquisition d'un terrain d'une contenance de 18,92 ares, sis rue de Warken, inscrit au cadastre de la section C d'Ettelbruck sous le numéro 1992/7285, au prix de 378.400€. Ledit terrain est acheté par la commune dans l'intérêt d'une future extension des Services Industriels de la Ville d'Ettelbruck

13 oui

■ Approbation d'un procès-verbal de réception et du décompte de l'ordre de 14.963,78€ relatif aux travaux de réparation et de stabilisation de la berge droite de l'Alzette sous le pont CFL au lieu-dit «A Stackels» à Ettelbruck

13 oui



Photo: Pierrrot Feltgen

■ Approbation du procès-verbal de réception et du décompte au montant de 8.593,72€ relatif aux travaux de réhabilitation du lit de la «Waark», aux lieux-dits «In der Bourwiss» et «In der Gruéf» à Warken

13 oui

■ Approbation du procès-verbal de réception et du décompte au montant de 24.173,57€ relatif aux travaux d'enduisage d'entretien sur un chemin rural menant de la rue de l'Ecole Agricole vers le lieu-dit «Op der Haardt» à Ettelbruck

13 oui

■ Approbation de différents contrats de louage de services à durée déterminée pour chargé(e)s de cours dans les enseignements préscolaire et primaire

13 oui

■ Approbation des subsides extraordinaires suivants:

1. Octroi d'un subside extraordinaire de l'ordre de 25.000€ au Groupe «Ermesinde» des «Lëtzebuerger Guiden a Scouten» dans l'intérêt du financement partiel des travaux de transformation au chalet des Guides à Warken



Photo: Pierrrot Feltgen

2. Octroi d'un subside extraordinaire de l'ordre de 400€ à la société «Les Amis de la Fleur» dans l'intérêt d'un co-financement des cadeaux distribués lors de la Fête des Mères

3. Octroi d'un subside extraordinaire de l'ordre de 2.500€ à l'association «Handicap International» en vue de supporter les actions et aides humanitaires en faveur des victimes de du tsunami en Asie

13 oui

■ Approbation du nouveau tableau d'avancement des fonctionnaires communaux

13 oui

■ Approbation de la proposition du collège échevinal de renoncer au recours à un emprunt et de verser en capital la quote-part (236.895,56€) de la Ville d'Ettelbruck dans l'emprunt du SIDEC devenu nécessaire suite aux investissements dans la décharge du Fridhaff

13 oui



# Délibérations du conseil communal

## • Séance du 11 mars 2005

Présents: Schaaf, Halsdorf, Feypel-Diederich, Gengler, Arendt, Muller-Posing, Wilhelm-Petry, Ries, Feith-Juncker, Thull, Gutenkauf, Bisdorff  
Absent et excusé: Burg

### 1 Informations actuelles par le collège échevinal

### 2 Approbation des comptes communaux de l'exercice 2002

#### a) Compte gestion présenté par le receveur communal

	Service ordinaire	Service extraordinaire
Total des recettes	24.797.465,87€	738.427,35€
Total des dépenses	19.566.599,56€	4.794.463,24€
Boni propre à l'exercice	5.230.866,31€	
Mali propre à l'exercice		4.056.035,89€
Mali du compte 2000	516.379,99€	
Boni général	5.747.246,30€	
Mali général		4.056.035,89€
Transfert de l'ordinaire à l'extraordinaire	- 5.230.866,31€	+5.230.866,42€
Boni définitif	516.379,99€	1.174.830,42€

12 oui

#### b) Compte administratif présenté par le collège échevinal

Recettes ordinaires	680.176,99€
Recettes ordinaires	24.797.465,87€
Recettes extraordinaires	738.427,35€
Total des recettes	26.216.070,21€
Mali du compte de 2000	163.797,00€
Dépenses ordinaires	19.566.599,56€
Dépenses extraordinaires	4.794.463,24€
Total des dépenses	24.524.859,80€
Boni	1.691.210,41€

9 oui, 3 abstentions (Feypel-Diederich, Gutenkauf, Thull)

### 3 Devis divers

■ Approbation d'un devis estimatif de 225.000€ relatif à l'aménagement d'un terrain multisports au Deich dans l'enceinte du terrain de football et du hall omnisports

13 oui

■ Approbation d'un devis estimatif de 65.000€ relatif au renouvellement de la façade du bloc A ainsi que de la ferblanterie du toit de la cage d'escalier de l'infrastructure de l'école primaire à Ettelbruck

13 oui

■ Approbation d'un devis estimatif de 65.000€ relatif au remplacement de huit fenêtres dans le bloc D, côté Alzette, de l'infrastructure de l'école primaire à Ettelbruck

13 oui



Photo: Pierrot Feltgen

■ Approbation d'un devis estimatif de 375.000€ relatif à la démolition du kiosque Prince Jean et à la réfection de la cour de récréation de l'école primaire à Ettelbruck

13 oui



Photo: Pierrot Feltgen

■ Approbation du devis définitif et détaillé de 1.353.714,56€ relatif à la construction d'un hall de gymnastique dans l'enceinte du centre sportif de la plaine du Deich à Ettelbruck

13 oui



# Délibérations du conseil communal

## 4 — Approbation définitive du nouveau Plan d'Aménagement Général (PAG) de la Ville d'Ettelbruck

N.B. Conformément à l'article 20 de la loi communale modifiée du 13 décembre 1988:

- Madame Muller-Posing ne participe pas au vote relatif à la réclamation 31
- Madame Feith-Juncker ne participe pas au vote relatif à la réclamation numéro 35

■ Approbation des propositions du collège échevinal en ce qui concerne les réclamations numéros 1 - 8, 11 - 43, 36 - 44, 46 - 56

12 oui

■ Approbation la proposition du collège échevinal en ce qui concerne la réclamation numéro 35

10 oui, 1 abstention

■ Approbation de la proposition du collège échevinal en ce qui concerne la réclamation numéro 9

11 oui, 1 abstention

■ Approbation des propositions du collège échevinal en ce qui concerne les réclamations 10 et 45

10 oui, 2 abstentions

■ Approbation définitive du plan d'aménagement général de la Ville d'Ettelbruck ainsi que de la partie écrite et du règlement sur les bâtisses annexés tout en tenant compte des modifications résultant des décisions précédentes

■ Décision de déposer les documents précités à l'Hôtel de Ville, dans les bureaux du Service Technique, pendant 8 jours, soit du 18 mars au 25 mars 2005 inclus où le public pourra en prendre connaissance

12 oui

## 5 — Divers

■ Approbation de différents contrats de louage de service à durée déterminée pour chargé(e)s de cours dans les enseignements préscolaire et primaire

12 oui

## 6 — Indigénat

Délibérations en séance secrète

## Personalehrung 2004



Photo: Pierrot Feltgen

Anlässlich der traditionellen Weihnachtsfeier für die Gemeindeangestellten in der Cafeteria der Sporthalle ehrte der Schöffenrat auch verdienstvolle Mitarbeiter. Mit einer goldenen Uhr für 25 Jahre treue Dienste wurden Marie-Rose Backendorf (Lehrpersonal) und Guy Reding (Pförtner Primärschule) bedacht. Nicht vergessen wurden ebenfalls die frischgebackenen Ruheständler Albertine Mohnen, Ed Peiffer und Robert Wies.



## Personnel enseignant et répartition des classes pour l'année scolaire 2004/2005

### Education précoce:

Feider Monique / Becker Laure  
Nickels Nadine / Deltgen Marlène

### Enseignement préscolaire:

**Enseignement préscolaire**  
**(1re et 2e années scolaires)**  
**(Bêchel et rue de l'Ecole Agricole)**

Schartz Yola / Terrens Monique  
Steichen Netty  
Daubach Jeanine  
Backendorf Marie-Rose / Muller Annique  
Pilot Diane  
Krecké Pascale  
Rommes Nadine  
Steffen Françoise  
Monville Martine  
Giver Sandra  
Scholtes Nathalie  
Menster Anne

### Surnuméraires:

Schaus Nicole  
Zannier Julie  
Bechet Olivier (éd. physique)  
Everling Tessy (éd. artistique)  
Weber Claude (sciences)  
Hendel Guy (1er trimestre)

### Chargé(e)s de cours préscolaire et primaire:

Bollendorff Andrée  
Levooz Jeanine  
Jung Betty  
Mirkes Rosch  
Pries Viviane  
Schmit Monique  
Miotto Yvette  
Wolff Karine  
Braun Liliane

### Classe de cohabitation

Dockendorf Viviane  
Pott Martine

### Enseignement primaire:

#### 1re année d'études

Willems Nadine  
Schumacher Josiane  
Keiser Vanessa  
Weber Sandy  
Zeien Laurence  
Molitor Véronique

#### 2e année d'études

Leesch Noëlle  
Kemp Cilly  
Fauzzi Vanessa  
Bildgen Anne  
Kaell Sandrine  
Schartz Lynn

#### 3e année d'études

Steffen Jean  
Muller Mike  
Majeres Claude  
Britz Gaby  
Molitor Alice  
Meyer-Putz Chantal

#### 4e année d'études

Thein Jean-Paul  
Krier Christiane  
Ries Jeanine  
Weber Claude  
Schilling Peggy  
Rigutto Malou

#### 5e année d'études

Bock Alex  
Kasel Jean  
Wies Laurent  
Besch Nadine  
Michels Dina  
Sax Chantal

#### 6e année d'études

Krier Théo  
Halsdorf Georgette  
Lange Marie-Pierre  
Rausch Patrice  
Weber Anne  
Conté Danielle

### Classe d'accueil:

Ackermann Michèle

### Appui:

Weny Félix  
Renckens Félicie  
Besch Fernande  
Thein Pierrette

### Cours intégrés portugais:

Da Sousa Acacia  
Da Sousa Pedro  
Bessa Aida

### Enseignement religieux:

Burton Liliane  
Reiser Francine  
Hoff Liette  
Mozek Aline  
Muller Huguette

### Education morale et sociale:

Bollendorff Andrée



# Repas sur roues – Essen auf Rädern

## De quoi s'agit-il?

Le service «Repas sur Roues» est un service communal de l'Office Social de la ville d'Ettelbrück qui assure aux gens en cause chaque jour à leur domicile un repas chaud et complet.

## Qui peut en profiter?

Toute personne seule ou celle qui, pour une raison ou une autre, n'arrive plus à faire la cuisine soi-même pendant un certain temps, peut profiter des avantages de ce service à domicile, qui l'aidera à retrouver confort et confiance, tout en sauvegardant son indépendance personnelle pour le reste de sa vie privée.

## A qui s'adresser?

Tél.: 81 91 81-344: Danièle Goetzinger-Peusch et Francine Parisotto-Di Cato.



Photos: Pierrot Feltgen

## Comment fonctionne «Repas sur Roues»?

Les repas préparés à l'Hôpital Saint-Louis sont remis pour livraison en récipients isothermiques chaque jour entre 11.00 et 12.30 heures. Certains souhaits personnels quant à la préparation des repas, tels que menus diabétiques ou à régimes peuvent être réalisés sur demande.

Chaque vendredi la liste des menus prévus pour la semaine à venir sera remise aux bénéficiaires.

## Prix des repas et modalités de paiement?

La somme à payer par repas est fixée à 7,44 euros, ce qui représente le prix de revient réel. Le décompte mensuel est envoyé par l'Office Social de la commune. Des réductions de prix sont possibles pour des personnes à revenu modeste.

L'Office Social de la commune est à disposition pour tout renseignement supplémentaire ou pour des suggestions éventuelles.

## Um was handelt es sich?

Das "Essen auf Rädern" ist eine Dienstleistung des Sozialamtes der Gemeinde Ettelbrück, die es ermöglicht jedem Bürger der Gemeinde täglich zuhause eine warme und vollwertige Mahlzeit anzubieten.

## Wer kann diese Dienstleistung benutzen?

Alleinstehende Mitmenschen oder solche die vorübergehend durch Krankheit oder andere Umstände nicht in der Lage sind selbständig ihr Essen herzurichten, können diese Dienstleistung in Anspruch nehmen.

Auf diese Weise erhalten sie sich eine gewisse private Unabhängigkeit für ihren restlichen Tagesablauf und stärken ihre Zuversicht und ihr Selbstvertrauen.

## An wen sich wenden?

Tél.: 819181-344: Danièle Goetzinger-Peusch und Francine Parisotto-Di Cato.

## Wie funktioniert der Dienst "Essen auf Rädern"?

Die Mahlzeiten werden im Hôpital Saint-Louis hergerichtet und in Thermoboxen zur täglichen Auslieferung zwischen 11.00 und 12.30 Uhr bereitgestellt. Auf Anfrage hin können bestimmte Sonderwünsche, wie Diät- und Diabetikerkost oder Spezialzubereitungen berücksichtigt werden. Die vorgesehene Speisekarte für die folgende Woche wird jeweils am Freitags vorher ausgehändigt.

## Preis und Zahlungsbedingungen?

Der Tarif pro Mahlzeit, welcher den realen Gestehungspreis darstellt, ist auf 7,44 Euro festgesetzt. Die monatliche Abrechnung wird durch das Sozialamt der Gemeinde Ettelbrück zugestellt. Preisermäßigungen sind für Personen mit niedrigem Einkommen auf Anfrage hin möglich.

Für weitere Fragen oder eventuelle Vorschläge ist das Ettelbrücker Sozialamt zuständig.



# S.A.R. Grande-Duchesse Joséphine-Charlotte

Photo: Théo May



Inauguration Clinique Saint-Louis  
23/11/1963



Inauguration CHNP Building  
2/7/1971



Visite de la nouvelle école maternelle Hiirtzeberg 27/6/1963



200 Jahre Marktgeschehen - Enthüllung des Kunstfensters 4/5/1980





# Présences à Ettelbruck et souvenirs



Inauguration Rue Grande-Duchesse Joséphine-Charlotte  
24/9/1982



50<sup>e</sup> anniversaire «Lëtzebuenger Guiden»  
24/9/1982

ville d'ettelbruck



*Ettelbruck, le 20 septembre 1982.*

*Visite de S.A.R. Madame la Grande-Duchesse dans le cadre de la commémoration du 75<sup>e</sup> anniversaire de la Ville d'Ettelbruck.*

*Le Grand Duc et moi-même nous a l'honneur de féliciter chaleureusement la Ville d'Ettelbruck, victime de notre invasion, à l'occasion de ce mémorable anniversaire. Nos vœux s'adressent à la Ville, à ses Autorités et à ses Citoyens, au avenir prospère et heureux.*

*Joséphine-Charlotte*



Remembrance Day 1970





# Présences à Ettelbruck et souvenirs



Photo: Jean Weyrich

Inauguration du Centre de Convalescence et de Loisir à Warken 24/9/1982



50<sup>e</sup> anniversaire «Lëtzebuurger Guiden» 24/9/1982



Extension du Centre Médico-Social 15/12/1986



Extension du Centre Médico-Social 15/12/1986



Extension du Centre Médico-Social 15/12/1986



Special Olympics – Premier Tournoi Européen de Football Unifié à 5 – 24 au 26 juin 1994





## Rue Gustave de Marie

Die rue Gustave de Marie ist die Verbindungsstraße zwischen der Rue Dr Klein und der rue de l'École Agricole. Sie ist eine der kürzesten Straßen in Ettelbrück.

Gustave de Marie wurde am 12.10.1842 in Luxemburg als Sohn des Gabriel-Jean-Joseph-Antoine de Marie, Händler in Luxemburg, geboren.

1863 heiratete er die Kaufmannstochter Margareta Tschidderer aus Ettelbrück und führte ihr Geschäft dort weiter.

Am 2.1.1870 zog er zum ersten Mal in den Gemeinderat ein. Vom 2.3.1880-14.6.1887 vertrat er den Kanton Diekirch in der Kammer.

Eine erste Amtsperiode als Bürgermeister dauerte von 1879 bis 1888. In dieser Zeit (1880) erging erneut eine Bittschrift des Gemeinderates an die Regierung, der Ortschaft Ettelbrück den Stadttitel zu verleihen. Im selben Jahr wurde in einer eindrucksvollen Jahrhundertfeier des Dekretes von Maria-Theresia gedacht, welches 1780 der Ortschaft Ettelbrück 11 freie Monatsmärkte zugestand.

Am 4. Januar 1883 wurde die freiwillige Feuerwehr Ettelbrück gegründet mit Gustave de Marie als Präsident. Von 1890 bis zu seinem Tod stand er dem Allgemeinen Feuerwehrverband als Präsident vor.

Anfang der achtziger Jahre rat die «Société d'Embellissement» in Erscheinung, der sich die Verschönerung der Nuck zur Aufgabe setzte.

Am 28. November 1886 entging Bürgermeister de Marie nur knapp schweren Verletzungen als bei der Genehmigung der Pläne und Kostenvorschläge für den Vizinalweg nach Bürden die

Decke des Gemeindehauses mit ca. 120 Personen einstürzte.

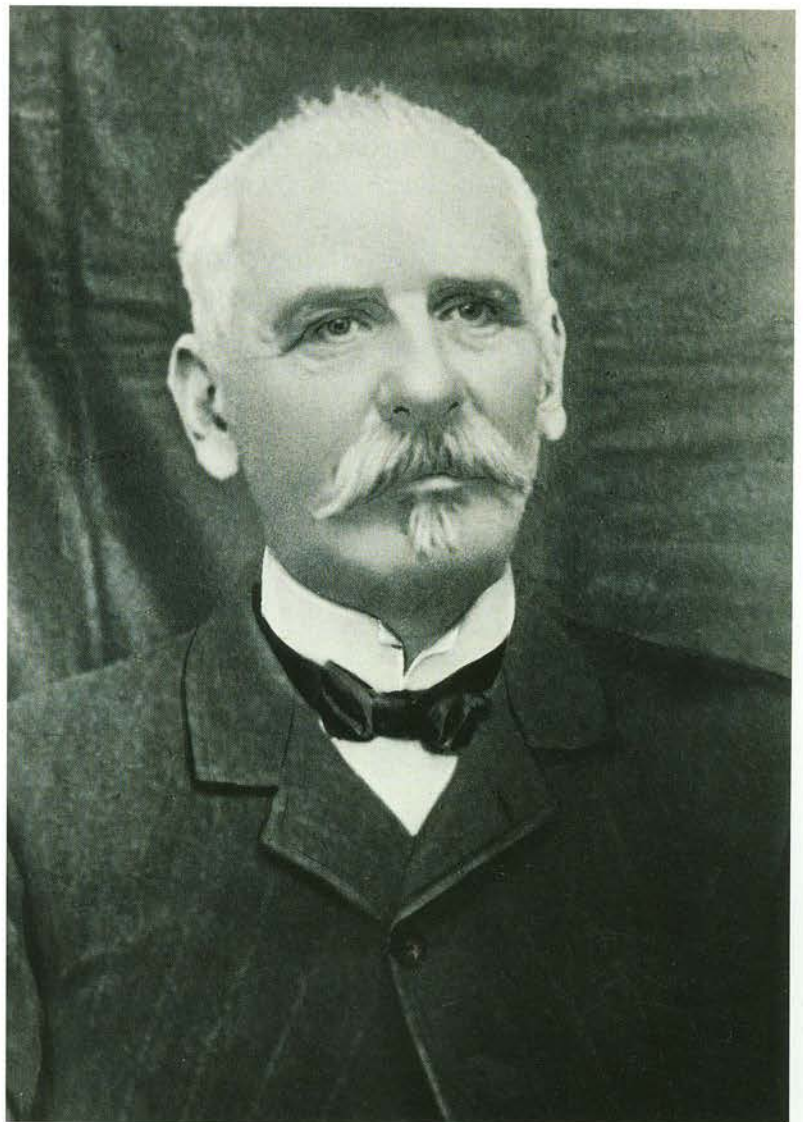
Von 1889 bis 1905 war Emil Salentiny Bürgermeister von Ettelbrück.

Während der zweiten Amtsperiode von de Marie (1905–1915) wurde das neue Stadthaus mit Post erbaut und 1907 wurde Ettelbrück zur Stadt erhoben. Am 14.9.1907 wurden die Straßen und Plätze neubenannt.

Am 18. Februar 1915 stirbt der kurz zuvor zurückgetretene Bürgermeister Gustave de Marie in Luxemburg. Sein Nachfolger wird

Nicolas-Pierre Kunnen.

Quellen: Flies: Ettelbrück, Geschichte einer Landschaft  
Foto: Collection Arthur Muller



*Gustave de Marie 1842-1915*



# Ettelbrück in alten Ansichtskarten (5. Teil)

## P.I.B. – Phototypie Industrielle Belge

In den Jahren 1928 bis circa 1935 hat der belgische Ansichtskartenherausgeber PIB eine Vielzahl von Ansichtskarten aus Belgien, Luxemburg und zum Teil Frankreich veröffentlicht. Meist wurden diese Karten in Kartenheftchen angeboten. Auftraggeber waren Hotels, Tabakwarenhändler und kleine Dorfgeschäfte.



Die Karten zeichnen sich aus durch ihre Sepia-Farbgebung, das Oval mit dem Logo P.I.B. auf der Vorderseite und vor allem durch die Qualität ihrer Photos.

Allein aus Luxemburg sind zur Zeit etwa 250 P.I.B.-Karten bekannt, die sich in 19 bekannten Heftchen und circa 47 Einzelkarten wiederfinden.<sup>1</sup>

Folgende PIB-Karten sind bekannt:

<b>Beaufort (+Dillingen + Grundhof)</b>	10
Hôtel Bleser	
<b>Beaufort</b>	1
Hôtel Winandy-Binsfeld	
<b>Bettborn (+ Pratz + Platen)</b>	10
Husting-Thill	
<b>Esch-sur-Sûre 1</b>	10
Hôtel des Ardennes	
<b>Esch-sur-Sûre 2</b>	7
Hôtel des Ardennes	
<b>Ettelbrück 1</b>	10
Heinen-Kaiser	
<b>Ettelbrück 2</b>	10
Heinen-Kaiser	
<b>Ettelbrück 3</b>	10
Hôtel du Chemin de Fer	

<b>Ettelbrück 4 (Ettelbrück coloriert)</b>	10
Hôtel du Chemin de Fer	
<b>Grevenmacher</b>	10
-	
<b>Grosbous</b>	8
Schau-Heiles	
<b>Grundhof</b>	10
Hôtel Brimer	
<b>Grundhof<sup>2</sup></b>	10
Hôtel Neu-Bros succ. J.P. Junk	
<b>Larochette</b>	5
Hôtel Tschidderer-Meyer	
<b>Medernach</b>	2
Restaurant de la Gare – J.P. Reckinger	
<b>Mertzig</b>	5
Hôtel Schammel	
<b>Moestroff</b>	8
-	
<b>Mondorf</b>	10
Hôtel de la Gare Huss-Reuter	
<b>Redange</b>	10
-	
<b>Reisdorf</b>	10
Hôtel de la Gare Veuve Reckinger	
<b>Rodershausen</b>	5
Café-Restaurant Wilmes	
<b>Rodershausen</b>	1
Café-Restaurant de Dasbourg	
Jean Gengler- Closter	
<b>Stolzemburg</b>	10
Golumbek-Meyer	
<b>Stolzemburg</b>	1
Golumbek-Meyer	
<b>Troisvierges</b>	10
-	
<b>Useldange</b>	10
Pierre Raters	
<b>Vianden</b>	13
-	
<b>Vianden</b>	1
Braas-Braun	
<b>Vianden</b>	1
Bernard-Bergh, coiffeur	
<b>Walferdange, Bereldange, Helmsange</b>	7
Wolf-Dumont	
<b>Über-, Ober-, Untereisenbach</b>	10
Kries-Steines	



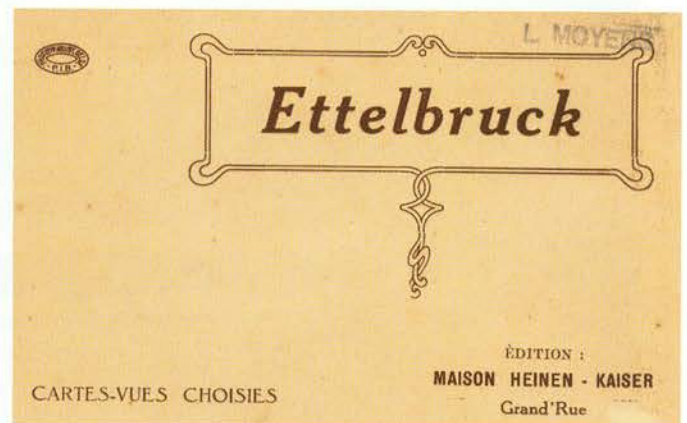
# Ettelbrück in alten Ansichtskarten

## PI.B.-Karten aus Ettelbrück:

### Maison Heinen-Kaiser

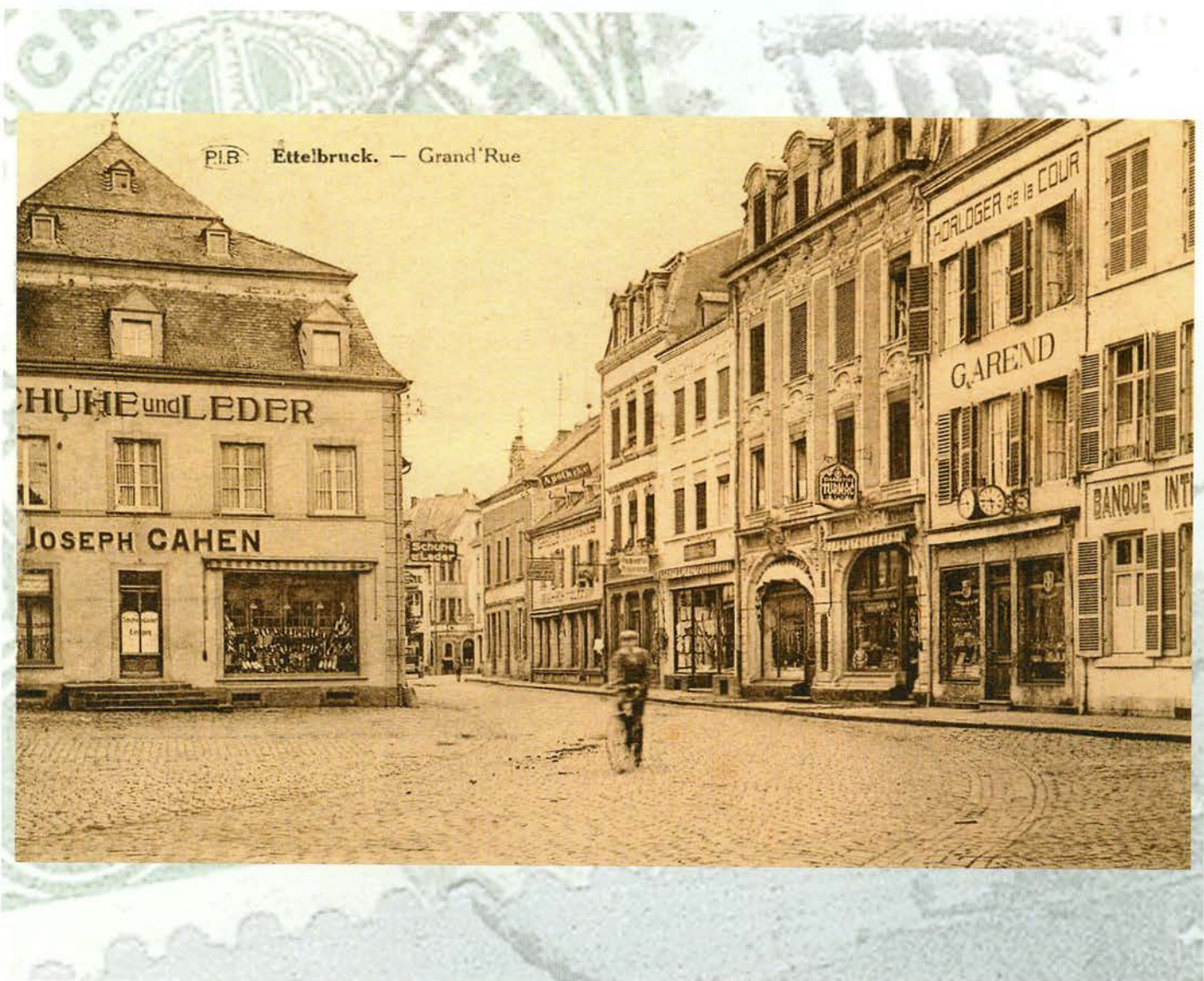
Das Tabakwaren- und Maroquinerie-Geschäft Heinen-Kaiser hat 2 Kartenhefte über Ettelbrück herausgegeben. Das Geschäft befand sich vor dem 2. Weltkrieg in der Großstraße gegenüber der heutigen DEXIA-BIL-Filiale, in den fünfziger und sechziger Jahren gegenüber der Kirche neben dem Kino ‚Cinéma de la Paix‘ und der Pâtisserie Joris. Herr Heinen, schlank und hochgewachsen, war bis ins hohe Alter von über neunzig Jahren eifriger Radfahrer und häufig hoch zu „Rad“ in Ettelbrück anzutreffen.

20 Ansichtskarten zeigen Ettelbrück um das Jahr 1930.



1 Jos Schaeffer

2 Grundhof wird als Gründhof bezeichnet





# Ettelbrück in alten Ansichtskarten

PIB Ettelbruck. — Panorama



PIB Ettelbruck. — Avenue Adolf



PIB Ettelbruck. — Grand Rue





# Ettelbrück in alten Ansichtskarten





# Ettelbrück in alten Ansichtskarten



PLB Ettelbruck.  
Hôtel de Ville



PLB Ettelbruck. — Pont de l'Alzeite



PLB Ettelbruck — Vue Générale



# Ettelbrück in alten Ansichtskarten





# Ettelbrück in alten Ansichtskarten





# Ettelbrück in alten Ansichtskarten





# Ettelbrück in alten Ansichtskarten

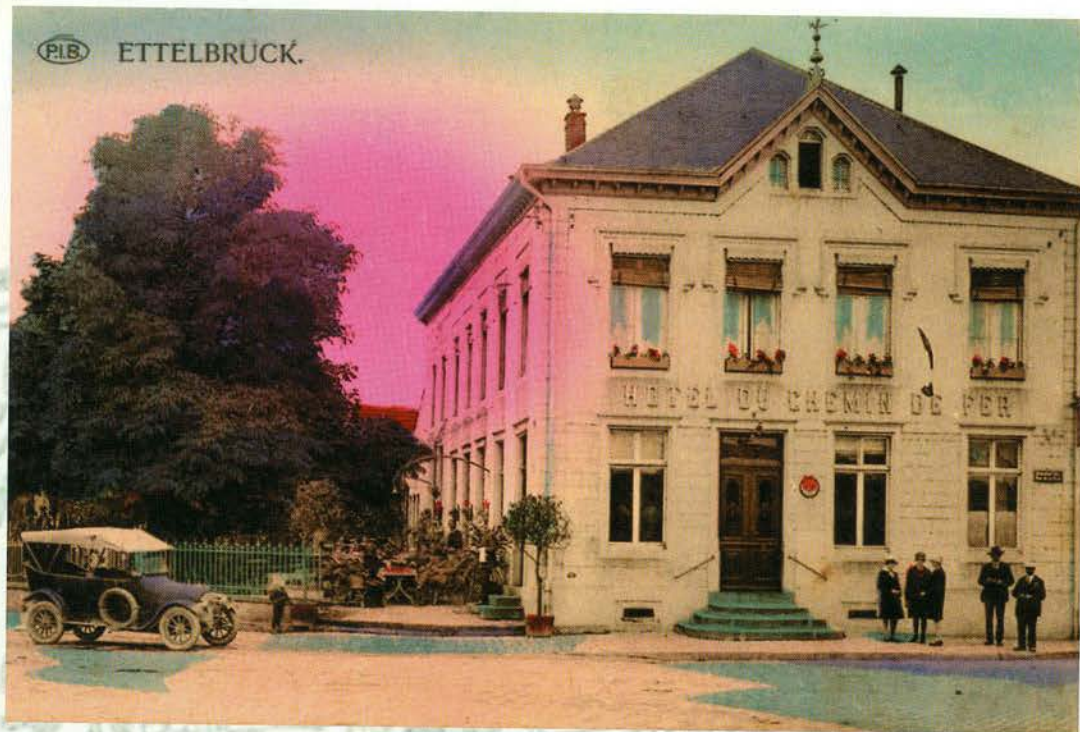


Die zehnte Karte aus diesem Heft ist dem Autor bis heute als Ansichtskarte noch nie begegnet. In einem Leporello (Fantasiekarte mit ausziehbaren Minibildern) ist sie zu sehen, allerdings in schlechter Qualität.





# Ettelbrück in alten Ansichtskarten



## Hôtel du Chemin de Fer

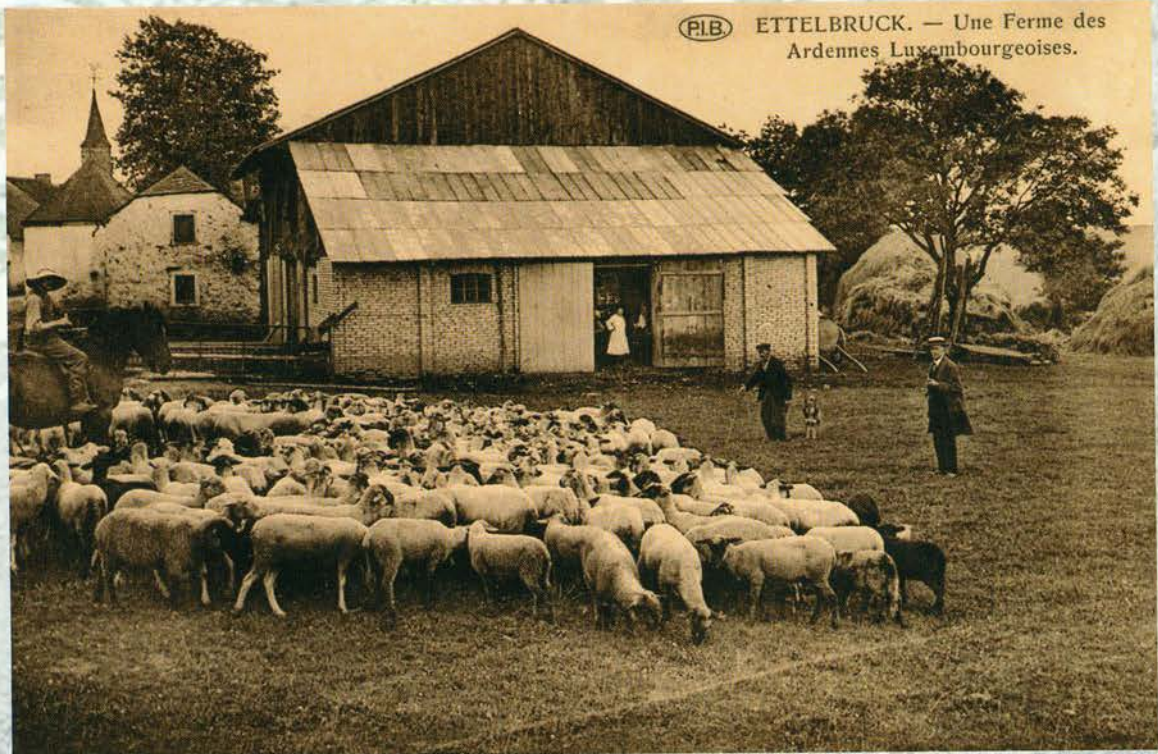
Das Hôtel du Chemin de Fer ist neben dem Hôtel Herckmans das älteste, heute noch existierende Hotel in Ettelbrück. Es liegt gegenüber dem Bahnhof und gehört der Familie Lanners. Es gibt 2 P.I.B.-Kartenhefte des Hôtel du Chemin de Fer. Die Ansichtskarten beider Hefte sind identisch, einmal in sepia und einmal stark coloriert. Zum Teil findet man hier dieselben Karten wie in den beiden Heften der Maison Heinen-Kaiser wieder, andere zeigen das Hotel bzw. den Hof der Familie Lanners in Nachtmanderscheid.



# Ettelbrück in alten Ansichtskarten



Auf der Terrasse des Hotels



(P.L.B.) ETTTELBRUCK. — Une Ferme des Ardennes Luxembourgeoises.



# 60. Jubiläum des "Cercle Philatélique Ettelbruck"

Anlässlich des 60. Jahrestages seiner Gründung, lud der "Cercle Philatélique Ettelbruck" im März dieses Jahres zu einer Briefmarken-Sonderschau in die Deichhalle ein. Breitgefächert waren die Themen der jeweiligen Aussteller, zeigten die Exponate doch nicht nur moderne Philatelie, wie etwa die zweite Dauerserie Grand-Duc Jean oder eine Stempelsammlung aus den 60iger Jahren, sondern auch thematische Sammlungen (Lëtzebuurger Eisebunn, Kaninchenzucht), Briefe von Luxemburger Konzentrationslagerinsassen, bis hin zu vorphilatelistischen Briefen. Einbezogen in die Feierlichkeiten, war der seit 1986 erfolgreiche Sammlermarkt, Anziehungspunkt für Händler und Sammler nicht nur aus Luxemburg, sondern auch aus Deutschland, Frankreich und Belgien.



Hervorheben kann man hier die europäische Jugendausstellung Ettelbruck – Tschechoslowakei am 33. Tag der Briefmarke im Jahre 1974. Etliche lokale Ausstellungen, anlässlich verschiedener Festlichkeiten, wie 75 Jahre Stadt Ettelbruck (1982), 125 Jahre Eisenbahn Lëtzebuerg – Ettelbréck (1987), 125. Jahrestag der Erstaufführung der Nationalhymne (1989), Einweihung der Fussgängerzone (1997), fanden reges Interesse.

Damit jedes dieser Ereignisse der Zukunft erhalten bleibt, wurden sie in Festbrochüren dokumentiert. Philatelistisch gesehen, wurden jedes Mal Sonderkarten, Maximakarten und Briefumschläge herausgegeben, die man noch heute beim Verein kaufen kann.

Wenn das Jahr 1945 als Gründungsjahr des Vereins festgehalten ist, kann man aber darauf hinweisen, dass schon zwischen 1925 und 1938 ein Briefmarkensammlerverein in der Region – heute würde man sagen "Nordstad" – aktiv war. Ein Mal im Monat kamen Sammler aus Diekirch und Ettelbruck zusammen in einer Vereinigung namens Suralz (Sûre / Alzette). Der Tätigkeitsradius wurde später auf Mersch ausgeweitet, so dass die Vorstands- und Mitgliederversammlungen abwechselnd in den drei Ortschaften abgehalten wurden. Die Präsidenten des "Cercle Philatélique Ettelbruck" sind in chronologischer Reihenfolge Jean Haler, Josy Reiles, Jean Thein und der heute noch amtierende Jean Thiltges.

Jeden 2. Dienstag im Monat – außer den Monaten Juli, August und September – besuchen die Mitglieder das sich in der Sporthalle befindliche Vereinslokal. Regelmäßige Vorträge anerkannter Redner zu Teilaspekten der Philatelie tragen dazu bei, dass das Sammeln ein lehrreiches Hobby und ein offenes Fenster zur Welt ist und so den Zugang zu Geographie, Geschichte, Wissenschaft und Kultur erschließt. Philatelie weckt Forschungsgeist, fördert Genauigkeit, Sorgfalt und Disziplin, offenbart sich demnach als hervorragendes didaktisches Instrument.

Für weitere Informationen wenden Sie sich bitte an Jean-Louis Reuter, Warken, Tel.: 81 79 56, e-mail: jean-louis.reuter@education.lu.



Photo: Pierrot Feltgen

Der Festbrochüre kann man entnehmen, dass der Cercle Philatélique Ettelbruck schon mit einer Vielzahl an philatelistischen Veranstaltungen zum kulturellen Stellenwert nicht nur der Briefmarke an sich, sondern vor allem auch der Stadt Ettelbruck beigetragen hat. Erinnern wollen wir hier an die 1961 erschienene Patton-Sonderbriefmarke, die 1966 in der Caritasserie von Fony Tissen gezeichnete Briefmarke des "Jekel vu Waarken", die 1967 von Josy Hemmer gezeichnete Briefmarke der Ettelbrücker Jugendherberge, sowie diejenige des 1980 von Arthur Muller aufgenommenen Photos des Ettelbrücker Stadthauses. Die Kapelle von Grentzingen wurde 1990 in der Caritas-Ausgabe abgebildet.

In seiner langen Vereinsgeschichte organisierte der Cercle Philatélique drei Mal den Tag der Briefmarke.



Ettelbrück, Sonntag, 11. April 1909.

erschient Mittwoch und Samstag. **Postabonnement:** Jährlich 4 M., vierteljährlich 1 M. Für **Deutschland u. Oesterreich** vierteljährlich 1,20 M. In allen übrigen Ländern bestelle man direkt bei der Geschäftsstelle in Ettelbrück. — Einzelnummer 10 Pf. Annoncenaufnahme durch alle Annoncenerpeditionen. Verlag: **Druckerei des „General-Anzeiger“ Jacques Gérard, Ettelbrück. Telephon 60.**

**Jahrgang XX. Neue Folge IV. Nr. 29.**

**Anzeigen:** 20 Bg. pro Zeilenraum. **Reklamen** die Zeile 50 Bg. Bei Wiederholungen entsprechender Rabatt. **Bereitschaftsmitglieder** zahlen nur die Hälfte. **Inserate, Annoncen und Sendungen** an die Geschäftsstelle des **General-Anzeiger** in Ettelbrück erbeten. Nachdruck der Originalartikel nur mit Quellenangabe gestattet. **Redaktion u. Expedition: Ettelbrück Teleph. 60.**

**Luxemburger Landwirtschaftl.**



# General-Anzeiger

(früher „Luxemburger Bauer“, Organ des Allgemein. Luxemburger Bauernvereins).

Organ des „Freundschaftsbundes der ehem. Staatsackerbauerschüler“, Organ des „Vereins der Brennereibesitzer des Großh. Luxemburg“.

Der „General-Anzeiger“ umfaßt: 2 Nachrichtenblätter, 1 Landwirtsch. Zeitschrift, 1 Handelsztg. u. Landwirtsch. Börse f. d. Großh. Luxemb., 1 illust. Landwirtschaftlicher Hausfreund: a) Prakt. Landwirtschaft, b) Hausfrau, c) Haus- und Zimmergarten, d) Wald, Feld und Jagd; 1 illustriertes Jahrbuch (Kalender).

## Ettelbrück, 5. Januar 1909.

Am Autobus Ettelbrück-Grosbous-Redingen, im Vergleich zur früheren Postkutsche, kann man sich einen Begriff machen, wie rassch der Verkehr wächst durch eine Erleichterung in der Beförderung. Bei jeder Fahrt hin und her ist der Auto überfüllt mit Reisenden. — Eine Kleinbahn wäre der Hebung des Verkehrs noch günstiger, hauptsächlich dem Gütertransport. ...

## Ettelbrück, 19. Januar 1909.

### Pferdemarkt.

Der heutige Pferdemarkt war sehr gut besucht und befahren. Zum Verkaufe waren ausgestellt und zwar am Sonntag 166, am Montag 242 und am Dienstag 301 Pferde. Bei zurückgegangenen Preisen wurden dieselben für 850-1000-1120 Frank per Stück zugeschlagen.

Der Handel war flau. — Auf dem Hornviehmarkt waren aufgetrieben: 12 Koppeln Ochsen zu 800-1200 Fr. per Koppel; 83 Kühe zu 320-450 Fr., 42 Kälber zu 65-70 Fr., 18 Rinder zu 180-220 Frank per Stück.

## Grenzingen, 17. Febr. 1909.

### Hasendiebstahl.

Um einen bekannten Wilderer anzulocken, hatten zwei Förster von hier im Walde ein Häschen in einer Schlinge aufgeknüpft. Während sie nun Wache standen, wurde das Häschen mit dem Strick von einem vorübergehenden Arbeiter weggemopst. Die Förster nahmen den Dieb ein, nahmen ihm den Hasen ab, und protokollierten ihn, weil er nicht der richtige Stricksetzer war, wegen Diebstahls.

Grosbous, 25. Februar 1909. Automobilunfall. Letzter

Tage begegnete dem um 12,10 Uhr hier abfahrenden Postauto-mobil ein Unfall, der leicht schlimmere Folgen hätte mit sich bringen können. Oberhalb Ettelbrück, in der sog. „Heng“, rannte das Autobus das in derselben Richtung fahrende, geladene Fuhrwerk des Herrn F. aus Dellen durch Unvorsichtigkeit des Führers des Fuhrwerkes an. Er hatte das Warnungs-signal des Autobus überhört, bis dasselbe auf 10 Schritte herangekommen war. Der Fuhrmann wollte jetzt schnell ausweichen, lenkte das Pferd aber auf die unrechte Seite. Der Führer des Automobils konnte die Maschine nicht mehr auf die kurze Entfernung von 2-3 Schritten bei dem starken Gefälle zum Halten bringen, so daß das Autobus das jetzt quer in der Straße stehende Fuhrwerk erfaßte. Herr F. wurde unter das Fuhrwerk geschleudert, kam jedoch ebenso wie das Pferd mit dem bloßen Schrecken davon. Nachdem Herr F. versprochen, für die Kosten des arg beschädigten Autobusses aufzukommen — der große Postkasten auf dem Trittbrette wurde total zertrümmert, so daß die Holzsplitter vermischt mit den Postsäckchen und anderer Briefschaften in der Luft herumflogen — wurde die unterbrochene Fahrt, nachdem wieder alles gesammelt war, unter dem Gemurmel der etwas unsanft durcheinander gerüttelten Reisenden fort-gesetzt.

## Ettelbrück, 26. Februar 1909.

### Auswanderung nach Chile.

Das bisher in der chemischen Fabrik als Korrespondentin beschäftigte Fräulein Hammacher trat letzter Tage die Reise nach Chile an, um jenseits in das Eheloch zu springen.





Automobiles-Postes. Rédinge-Bettborn-Grosbous-Ettelbrück.

Photo: Frank-Rix

## Ettelbrück, 4. März 1909.

Dem Beispiele der Ärzte folgend, haben sich nunmehr auch die Ettelbrücker Waschfrauen syndikiert und verlangen von heute ab 3 Mark Tagelohn statt früher 2 Mark. Im Schwestern-pensionnate wird heute zum ersten Male das Wahrzeichen der Waschfrauen zum Tages-preise von 3 Mark geschwungen.

## Ettelbrück, 6. März 1909.

In den letzten zwei Jahren wurden an der Sauer bedeutende Arbeiten vorgenommen, um diesen Fluß den Schiffen bis nach Ettelbrück zugänglich zu machen. Vor wenigen Tagen sollte eine Probefahrt mit einem Dampfschiffe, das von Coblenz die Mosel heraufkam und von Hrn. Baron v. Ziegesar zu diesem Zwecke gemietet war, angestellt werden, um zu sehen, ob die Sauer nicht damit befahren werden könne; der Versuch mißlang, doch gibt man die Hoffnung nicht auf, daß mit ausdauernder Arbeit an dem Sauerbette dieses Resultat erzielt werden kann.

## Ettelbrück, 17. März 1909.

### Autobus.

Als der Autobus am Samstag abend gegen 6 Uhr Oberfeulen verlassen hatte, „stoppte“ er auf freier

Straße; jedoch gelang es dem Chauffeur ihn wieder „in Kurs“ zu bringen. Abends gegen 8.15 Uhr pustete er wieder die „Heng“ hinauf, sichtlich erschöpft und unwohl. Da – ein Ruck und er steht wie festgenagelt. Achtzehn Passagiere mußten sich zu Fuß nach ihrem Ziele bequemen, das teure Gefährt in seiner trostlosen Lage zurücklassend. Vier Einwohner von Wahl mußten nun den 15 km weiten Weg unter Fluchen und Toben zurücklegen. Die betreffende Maschine taugte nichts von der ersten Stunde an. Die Ursachen dieser häufigen Betriebsstörungen kümmern uns nicht, denn ist dies die Sache der Unternehmer, aber die Wirkungen haben wir, das Publikum, zu ertragen. Hoffentlich werden vom 1. April ab, wo ein Privatunternehmer sich der Sache annehmen wird, diese Übelstände verschwinden.

### Quelle:

Luxemburger Landwirtschaftlicher General-Anzeiger  
Jacques Gérard,  
Ettelbrück 1909 (Jahrgang XX)



# Foyer scolaire "Multikulti"

## Das Foyer scolaire «Multikulti»



Im September 2004 eröffnete die Tagesstätte "Multikulti" in Ettelbrück seine Türen für Kinder zwischen 4 und 12 Jahren.

Diese soziale und pädagogische Einrichtung untersteht der Verantwortung der Gemeinde Ettelbrück, welche der „Kannervilla asbl.“ die alltägliche Geschäftsführung anvertraut hat.

Die Tagesstätte "Multikulti" bietet drei verschiedene Dienste an:

Die Tagesstätte selbst (30 Plätze) ist täglich von morgens 7 bis abends 7 Uhr geöffnet. In der Schulzeit findet die Betreuung außerhalb der Schulstunden statt.



Die Angebote beinhalten den morgendlichen „Accueil“, das Mittagessen in der Schulkantine sowie eine Hausaufgabenhilfe. Abwechslungsreiche Beschäftigungen und Spiele werden je nach Alter und Interesse angeboten.

Die Schulkantine (34 zusätzliche Plätze), geöffnet von 12 bis 14 Uhr, bietet jeden Tag von 12 bis 14 Uhr ein leckeres und abwechslungsreiches Mittagessen. Die Mahlzeiten werden von einem Koch vor Ort, gemäß den Bedürfnissen der Kinder, zubereitet.

Während der Schulzeit wird morgens zwischen 7 und 8 Uhr ein „Accueil“ angeboten. Dieser Dienst beinhaltet auch die Begleitung zu den jeweiligen Schulgebäuden.

Die Tagesstätte ist auch während der Schulferien geöffnet.

Foyer scolaire "Multikulti"

Tél.: 26 81 22 20 Fax: 26 81 22 45

61, rue de l'Ecole Agricole  
L-9016 Ettelbrück

## Le foyer scolaire «Multikulti»:



En septembre 2004, le foyer scolaire «Multikulti», destiné aux enfants de 4 à 12 ans, a ouvert ses portes à Ettelbruck, rue de l'Ecole Agricole.

Cette nouvelle offre sociale et éducative fonctionne sous la responsabilité de la Ville d'Ettelbruck en étroite collaboration avec la «Kannervilla asbl» qui en assume également la gestion.

Le foyer «Multikulti» (30 sièges) offre différents services.



# Foyer scolaire "Multikulti"

En période scolaire, la prise en charge et l'encadrement des enfants sont assurés en dehors des heures de classe.



Les services offerts comprennent l'accueil matinal, le déjeuner dans la cantine scolaire ainsi qu'une aide aux devoirs à domicile.

Par ailleurs des activités et jeux adaptés aux besoins et aux intérêts des jeunes des différentes catégories d'âge sont proposés.

Dans la cantine scolaire (34 sièges en sus), ouverte de midi à 14.00 heures, on sert des repas variés et équilibrés, préparés sur place par un cuisinier professionnel et adaptés aux besoins des enfants.

Un accueil matinal fonctionne entre 7.00 et 8.00 heures; ce service inclut l'accompagnement des enfants jusqu'au bâtiment scolaire auquel ils sont affectés.

Le foyer scolaire reste également ouvert pendant les périodes de vacances scolaires tout au long de l'année.

Foyer scolaire «Multikulti»  
Tél.: 26 81 22 20 Fax: 26 81 22 45  
61, rue de l'Ecole Agricole  
L-9016 Ettelbruck



Photo: Pierrot Feltingen

Inauguration officielle des nouveaux bâtiments Rue de l'Ecole Agricole (Précoce, Préscolaire, Foyer scolaire) 17 juin 2005. Porte ouverte, samedi 25 juin de 9.00 à 12.00 heures.





# "Centre Pontalize": SISS und CIPA zugleich

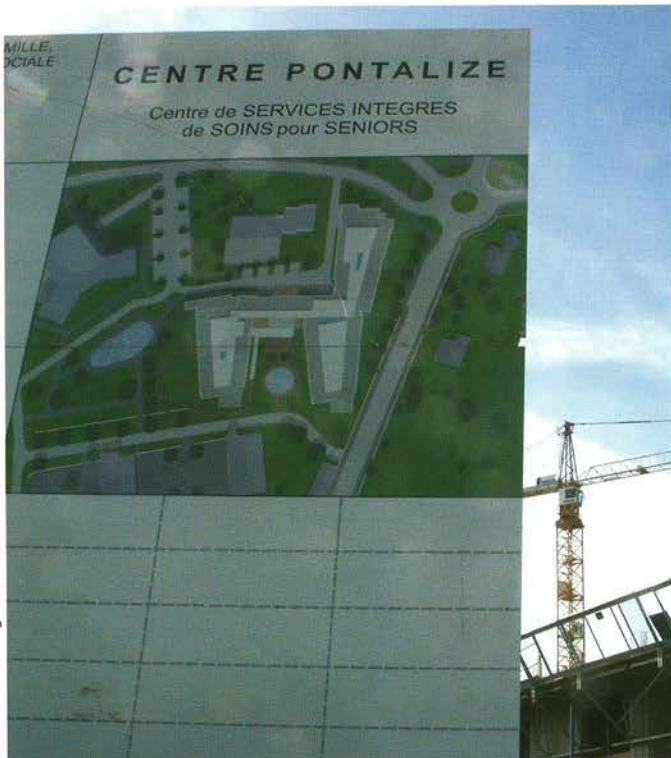


Photo: Pierrrot Feltgen

SISS bedeutet „Services intégrés de soins pour seniors“ und steht für den ganzen in der Entstehung befindlichen Gebäudekomplex am Rond-point Mc Vickar im Eingang unserer Stadt. Die Pläne dazu



Photo: Pierrrot Feltgen

wurden vom Architektenbüro Jonas & Meyers ausgearbeitet, die legale Basis durch eine zwischen dem CHNP (stellvertretend für das Familienministerium) und der Gemeinde unterzeichnete Conventionen geschaffen und sein Grundstein im Juli 2004 gelegt.

Wie der Name es sagt, wird er in seinen drei Flügeln alle



medizinischen und anderen Dienste anbieten, die es den älteren Ettelbrücker und Warkener Bürgern erlauben werden, ihren Lebensabend unter bestmöglichen Bedingungen in ihrer Gemeinde zu verbringen.

Das Ganze besteht aus einem "Centre intégré pour personnes âgées", abgekürzt CIPA, einem Therapiezentrum und einem psycho-geriatrischen Pflegeheim.

Im Therapiezentrum mit Räumlichkeiten für Kinesiotherapie, Ergotherapie, Physiotherapie, Wassergymnastik und Gymnastik stehen 25 Betten den mehr als 60-jährigen Patienten, die dort stationär oder teilweise betreut werden können, zur Verfügung. Die maximale Dauer des Aufenthaltes beträgt 3 Monate.

Hier wird auch die Tagesstätte „Hiirzebiërg“ eine neue Bleibe finden.



Photo: Pierrrot Feltgen

Das psychogeriatrische Pflegeheim wird 60 stark pflegebedürftige Kranke, die nicht in einem klassischen Altenheim versorgt werden können, betreuen.

Der CIPA wird auf drei Stockwerken prioritär 45 ältere Ettelbrücker und Warkener Bürger aufnehmen, weil sich die Gemeinde mit 1,89 Millionen Euro (umgerechnet ungefähr 80 Millionen LUF) am Bau beteiligt. Eine



# "Centre Pontalize": SISS und CIPA zugleich



Photo: Pierrrot Feltgen

aus 10 Personen bestehende, von der Gemeinde eingerichtete Commission d'accompagnement, vertritt die Rechte der Gemeinde und ihrer Bürger und hat folgende Aufnahmebedingungen festgelegt:



Photo: Pierrrot Feltgen

Aufnahmeberechtigt ist jeder, der 65 Jahre alt ist und während der letzten 10 Jahre mindestens 5 Jahre in Ettelbrück gewohnt hat. Wenn das nicht der Fall ist, muss aber einer der direkten Nachkommen seit mindestens 6 Jahren in der Gemeinde wohnen.

Beim Vorbeifahren an der Baustelle merkt man das zügige Voranschreiten am wachsenden Rohbau. Aber

nicht nur das Gebäude nimmt immer mehr Gestalt an, auch an der Einrichtung, die modernsten Ansprüchen genügen soll, wird eifrig geplant.

So hatten die Verantwortlichen des CHNP, am 4. Dezember 2004, die Mitglieder des Ettelbrücker Gemeinderates sowie die der Commission d'accompagnement zum Besuch einer eigens zu diesem Zweck errichteten Chambre modèle eingeladen.

Dabei konnten die Verantwortlichen sich ein genaues Bild einer solchen Wohneinheit machen und eigene Vorschläge einbringen. Einzelzimmer sind mit Badezimmer mehr als 30 m<sup>2</sup> groß, Doppelzimmer haben die doppelte Wohnfläche. In demselben Flügel befinden sich auch eine Küche, ein Restaurant mit Cafeteria und kleinere Aufenthaltsräume. Das Restaurant kann ungefähr 80 Personen aufnehmen, je nach der Zahl der sich im Rollstuhl befindlichen Personen. Es wird prioritär den Bewohnern des SISS zur Verfügung stehen. Es kann aber auch vom Personal und der Öffentlichkeit in Anspruch genommen werden, soweit noch Platz zur Verfügung steht. Das ganze Projekt soll im Jahre 2007 fertig gestellt sein.



Photo: Pierrrot Feltgen





# Du Pensionnat au Lycée technique privé Ste-Anne

## Un peu d'histoire.

Cette vénérable institution fut fondée au milieu du XIXe siècle par les membres de la congrégation enseignante de la Doctrine Chrétienne implantée en terre lorraine depuis 1700.

Après l'ouverture d'un Pensionnat en 1852 et l'activité des Sœurs dans les écoles primaires mûrit vers 1890 le projet de la fondation d'une école ménagère offrant aux jeunes filles du milieu rural la possibilité d'études-inexistantes jusqu'à cette date- adaptées à leurs aspirations.

Les bâtiments et dépendances d'une ferme et l'ancienne gendarmerie située à la sortie de la localité accueillirent à partir de 1892 la première école de ménage. Avec l'Ecole Agricole fondée en 1883 recensant de futurs agriculteurs, l'institution ouverte aux jeunes filles représentait déjà en ce temps-là un des

premiers pas vers l'égalité des chances.

Le système éducatif, tant dans les classes existantes que dans les nouvelles classes de l'Ecole Ménagère, connut un essor considérable. La pratique du français devenait un atout majeur pour les jeunes en quête d'une profession. Les principes des sœurs enseignantes, fidèles à leur congrégation, étaient fortement axés sur la mise en valeur des qualités humaines et spirituelles. Les idéaux inculqués aux jeunes filles: le respect de la vie, la foi, la droiture, le don de soi, le pardon, correspondaient aux vertus incarnées par Sainte-Anne, patronne de l'institution.

L'œuvre des fondatrices continuait à prospérer. Déjà en 1901 les jeunes filles étaient préparées à l'Ecole Normale, en 1931 à l'examen de passage. Les cours de commerce existaient déjà avant la Première Guerre mondiale, ainsi que le cours Froebel qui formait les futures éducatrices de l'enseignement préscolaire.



Das Pensionat Ste-Anne vor 1904

Rechts: Das Simonis-Willemschhaus, die sogenannte "Gendarmerie" (mit Scheunentor), 1859 durch die Gemeinde erworben und 1860 den Schulschwestern für ihr Pensionat zur Verfügung gestellt. Links: Das "Schröderschloss", 1873 durch die Gemeinde erworben und den Schulschwestern ebenfalls zur Verfügung gestellt. 1891 erwerben die Schulschwestern das Ganze und bringen dort ihre Haushaltungsschule unter.



# Du Pensionnat au Lycée technique privé Ste-Anne



1908

Entre les deux guerres les élèves méritantes avaient la possibilité de s'inscrire pour le Brevet de l'Alliance Française homologué par un examen qui eut lieu à Nancy.

Au fil des décennies le progrès fit un grand pas en avant. De nouvelles salles de classe voient le jour, les dortoirs sont agrandis, le réfectoire fait peau neuve, la salle des fêtes, le hall sportif, le bassin de natation rap-

pellent que les temps modernes ont fait leur entrée dans le système scolaire des Sœurs. La technologie du XXe siècle a franchi les murs du Pensionnat Sainte-Anne qui désormais s'intitule Lycée Technique Privé Sainte-Anne.

Si, au fil des années, le nombre des sœurs enseignantes va décroissant, il est important de rendre hommage aux pionnières de la première heure et à toutes les religieuses dont l'engagement et le dévouement étaient exemplaires pour des générations de jeunes filles.

Qui ne se souvient pas de la «soupe populaire» distribuée au Pensionnat pendant les années de guerre? La poignée de sœurs qui veillait sur les lieux s'occupait de la population en détresse et des élèves de l'Ecole Normale des garçons (Lehrerbildungsanstalt) installée sous leur toit. Ces femmes courageuses organisaient la résistance sous le regard vaillant de Notre-Dame de Luxembourg.

Si, de nos jours, un personnel laïque hautement qualifié a pris la relève, l'esprit d'antan n'a pas quitté les lieux où se sont croisés tant de destins «à l'ombre des chères sœurs».

Véronique Muller-Kessler



PENSIONNAT de la DOCTRINE CHRÉTIENNE

Gesamtansicht 1892-1904



Le Lycée Technique Privé Sainte-Anne, situé au bout de la Grand-Rue à Ettelbruck, aux confins de l'Alzette et de la Wark, est une des trois écoles au Luxembourg destinées exclusivement à l'enseignement des filles. C'est une école catholique qui propose un projet éducatif dans lequel l'accueil, l'ouverture aux différences, le respect et la fraternité sont fondés sur l'Évangile dans une volonté de servir. Chacun doit pouvoir y trouver sa place, s'exprimer et s'y épanouir. C'est un lieu de dialogue, d'échange, où les adultes sont à l'écoute des jeunes au regard de la foi. Chaque élève doit pouvoir développer ses propres méthodes de travail et acquérir les connaissances qui lui permettent d'être autonome.

L'actuel «Lycée Technique Privé Sainte-Anne» était d'abord l'ancien «Pensionnat Sainte-Anne», fondé en 1852. L'école ménagère y a vu le jour en 1892 et permettait un premier pas vers l'égalité des chances, de même que les cours de commerce dispensés déjà au début du siècle, et la préparation à divers examens depuis l'entre-deux-guerres (d'après les notes de Mme Véronique Muller-Kessler). En même temps, les qualités humaines et spirituelles n'ont pas cessé d'être mises en valeur. A tout moment, les religieuses de la Doctrine Chrétienne ont fait preuve d'une étonnante flexibilité pour adapter l'école aux exigences d'une société en mutation (d'après Erny Breuskin, Les Cahiers, 1992).

## Formations offertes

Technique		Technicien	Professionnel	
Adm. & Com.	Para-médical	Adm. & Com.	Adm. & Com.	Sect. ménag.
13eCG		T3CM		
12eCG		T2CM	02CG	X2ME
11eCG	11ePS	T1CM	X1CM	X1ME
10eCG	10ePS	T0CM	X0CM	X0ME
9e Théorique		9e Polyvalente	9e Pratique	9e Préparatoire
8e Théorique		8e Polyvalente		8e Préparatoire
7e Secondaire Technique		7e Adaptation		7e Préparatoire

Aujourd'hui, le Lycée Technique Privé Sainte-Anne offre tout le panel des classes de l'enseignement secondaire technique au cycle inférieur. Au cycle moyen et supérieur, nous nous concentrons sur les 3 piliers traditionnels de notre école, à savoir l'école ménagère, la section commerciale et la section paramédicale.

En section **auxiliaire économe**, la formation dure 3 ans à temps plein à l'école avec deux stages de trois semaines s'écoulant durant la dernière année. Ils permettent aux élèves de découvrir et de préparer leur intégration dans la vie active, et de les guider dans des choix plus précis sur leur orientation définitive. Les élèves obtiennent alors le CATP d'auxiliaire économe. La section auxiliaire économe reste porteuse d'avenir. Les débouchés sont nombreux et variés. Outre l'aide précieuse que les jeunes femmes apportent dans les familles avec la prise en charge du ménage et la garde des enfants, ou dans les cuisines des collectivités, elles sont aussi demandées dans le secteur social avec les soins à domicile, l'aide familiale, de même que le travail dans les foyers de jour et des maisons de retraite. Dans ce domaine, les candidates doivent suivre une formation supplémentaire d'aide socio-familiale.

En section commerciale, depuis quelques années, l'école offre aux élèves la possibilité de suivre une formation administrative et commerciale sur trois niveaux, avec l'obtention des diplômes suivants: le diplôme de fin d'études secondaires techniques section gestion, le diplôme de technicien, section administrative et commerciale, et le CATP d'employée de bureau. Les élèves ont la possibilité de continuer des études supérieures ou de préparer un BTS. Par ailleurs, leur sont ouvertes les portes des administrations, des entreprises et services, de l'industrie et des commerces.

En section paramédicale et sociale, les élèves peuvent suivre l'enseignement paramédical en classe de 10e et 11e PS dans notre établissement, avant de s'orienter vers la profession d'éducatrice, d'infirmière, d'assistante technique médicale où toutes les voies leur sont ouvertes. Leur diplôme de fin d'études en poche, elles peuvent se spécialiser dans les métiers d'infirmière et d'éducatrice et suivre



des études supérieures.

## L'enseignement modulaire

Depuis septembre 2002, nous avons mis en place un enseignement modulaire légèrement modifié. Au lieu des tests trimestriels, les élèves font des devoirs traditionnels sur 60 points et reçoivent également une note profil. Au lieu de les répartir dans différents modules, les élèves peuvent rester ensemble dans une même classe, avec les mêmes titulaires, pour favoriser la solidarité, la cohésion de la classe. Ces structures rassurantes conviennent peut-être mieux à leurs besoins. Pour ne pas totalement nous éloigner des avantages de la structure modulaire, nous avons intégré des cours renforcés en langues où les élèves se retrouvent en 2 groupes pour 2 leçons hebdomadaires.

Le but de cette réforme est de les mener dès la classe de 8e vers une 9e Pratique, puis de les orienter rapidement vers un apprentissage où elles peuvent s'épanouir.



Soeur Grégoria Cornette

## Présence des sœurs de la Doctrine Chrétienne

Au moment du Jubilé de 1992 Soeur Grégoria Cornette (†) était directrice du Lycée Technique Privé Sainte-Anne. Elle était relayée peu après par Soeur Marthe Bock, directrice adjointe à l'époque, qui a mené l'école dans le 3e millénaire. Aujourd'hui, en conséquence de la crise des vocations en Europe et des nouvelles voies ouvertes



1991

par l'Agedoc, des laïcs ont pris en main la direction de l'école depuis septembre 2004 en la personne de Mme Sabine Augustin, directrice, et M. Georges Kayser, directeur adjoint.



Soeur Marthe Bock

Les effectifs des Sœurs vivant dans la communauté d'Ettelbruck ont diminué inexorablement. Si elles étaient encore vingt-huit en 1991-1992, aujourd'hui, en 2005, elles sont sept religieuses à assurer la vie communautaire et le bon fonctionnement de la maison avec



2004

Soeur Marie-Jeanne Heischbourg comme supérieure. Le nombre de sœurs-enseignantes a diminué également. Elles ne sont plus que trois en cette année, dont une au service de la paroisse d'Ettelbruck. C'est une évolution regrettable et irréversible, compte tenu des mérites immenses et du dévouement sans failles des sœurs dans l'enseignement à Ettelbruck depuis 1852. Une longue tradition qui prendra fin d'ici quelques années.

## Enseignants et élèves

Si les vocations religieuses se raréfient, celles de l'enseignement restent constantes, et le flambeau est repris par une équipe toujours croissante de laïcs dynamiques et dévoués à la même œuvre, celle de l'épanouissement humain, intellectuel et chrétien de nos jeunes.





Le corps enseignant 2004-2005



Soeur M-Jeanne Heischbourg



Madame Sabine Augustin



Monsieur Georges Kayser

Le nombre d'élèves est passé de 485 en 1995 à 730 élèves réparties sur 40 classes en 2005. Aujourd'hui, l'effectif enseignant s'élève à 85 personnes dans l'établissement. Nos enseignants d'origine étrangère plus nombreux que dans les établissements publics constituent un indéniable atout: les élèves apprennent une langue étrangère de la part de quelqu'un dont c'est la langue maternelle. En résumé, c'est une équipe soudée par la passion de l'enseignement et également liée par la convivialité.

L'équipe pédagogique est complétée par quatre éducatrices pour l'internat, une psychologue et deux pro-

fesseurs orienteurs. Un conseil d'éducation et un conseil des professeurs sont intégrés au système de l'école, ainsi que le groupe de médiation et le comité des élèves; lors de conférences, du bazar des missions et de la traditionnelle kermesse Sainte-Anne en juillet, l'école est soutenue par diverses associations: celle des parents, des anciennes et des Amis de Sainte-Anne, ainsi que le Cercle Amical Rural Sainte-Anne.

## Infrastructures et équipement didactique

En 1992 a été inauguré un pavillon avec une cuisine moderne et des salles équipées pour les travaux de l'école ménagère. L'ancien bâtiment le long de la Wark a été rénové et nous disposons maintenant de salles de classe spacieuses et fonctionnelles. Les anciens dortoirs supprimés ont été remplacés également par d'autres salles de classe dans l'aile tournée vers la Grand-Rue. Le bâtiment appelé «ferme» a été transformé en un vaste ensemble constitué d'une bibliothèque de 4000 livres, d'un CDI avec 6000 livres et un millier de magazines, d'un cyber-café, d'un coin lecture et d'une salle de séjour.



# Lycée Technique Privé Sainte-Anne



Nous projetons l'ajoute d'une salle de gymnastique, ainsi que de 15 salles de classe. Cette infrastructure moderne sera dotée de salles et de laboratoires multifonctionnels, de même que d'un hall spacieux et lumineux à usage récréatif et festif.



aux élèves. De plus en plus de salles sont équipées d'ordinateurs, de projecteurs et d'imprimantes. Une classe histoire-géo, et des laboratoires chimie/physique/biologie. Evidemment les salles de gymnastique complètent l'infrastructure du Lycée. Un projet consiste à créer davantage de salles multifonctionnelles.



L'équipement didactique est constamment adapté aux exigences des programmes et des méthodes. Dans les classes commerciales, l'utilisation d'un Bureau Modèle est indispensable pour simuler des cas professionnels et ainsi apprendre le travail en entreprise. Des salles informatiques et une salle multimédia sont accessibles

S'il est un domaine qui a connu une évolution foudroyante, c'est indéniablement celui de l'informatique grâce à une équipe compétente et ambitieuse. Le parc informatique est régulièrement renouvelé, et aujourd'hui, nous disposons d'un matériel haut de gamme avec écrans plats, auquel se sont ajoutées depuis 3 ans une cinquantaine de tablettes multimédias (Webpads).



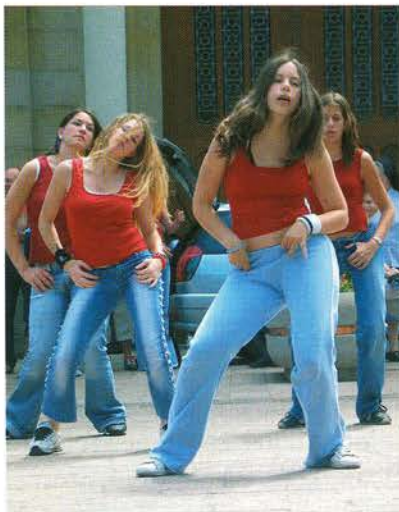


Le site Internet de l'école ([www.ltpsae.lu](http://www.ltpsae.lu)) a considérablement évolué, et aujourd'hui, on y trouve de nombreuses informations sur l'école, les enseignants, les élèves, les activités, les nouveautés. Les horaires des classes peuvent être consultés par les parents, des formulaires utiles peuvent être téléchargés. C'est une plate-forme d'information et d'échange.



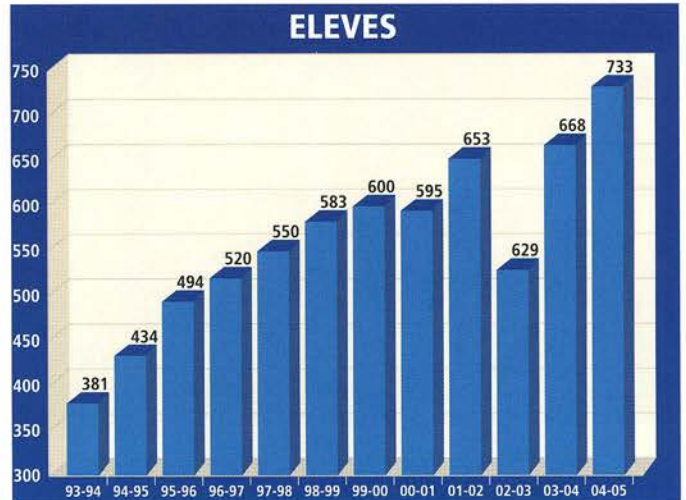
## Activités parascolaires

L'horaire aménagé, introduit depuis quelques années, permet d'offrir de multiples activités parascolaires après les cours. Les élèves ont accès aux ordinateurs et à Internet tous les jours après 14 heures, et les salles informatiques sont bien fréquentées. A côté des études et des mesures d'appui destinées à remédier aux difficultés des élèves, l'école offre aussi de nombreuses activités récréatives, sportives et culturelles, comme des cours de danse, de guitare ou un atelier lecture, pour n'en citer que quelques-unes. L'école offre aussi aux élèves la possibilité de prendre des repas chauds ou froids dans la cantine ou au sein de l'école.



## A l'aube du nouveau millénaire

Ainsi, le Lycée Technique Privé Sainte-Anne a connu une évolution considérable dans tous les domaines, allant des infrastructures, des équipements, des



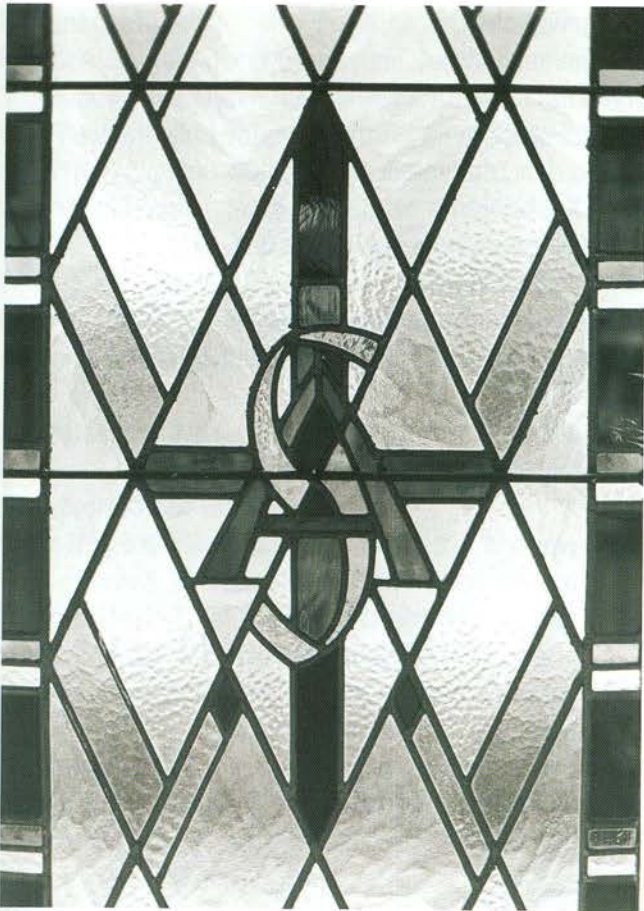
méthodes pédagogiques et rythmes scolaires aux effectifs des élèves et du personnel enseignant. L'école est tout à la fois ancrée dans l'histoire et tournée résolument vers l'avenir, et le dévouement de l'équipe éducative reste inchangé.



Dans ce sens, nous pouvons reprendre les mots de Soeur Grégoria Cornette (†) qui a formulé en 1992, au moment du triple jubilé, la conclusion suivante: «Je forme simplement le vœu que notre école aille de l'avant avec confiance, dans la fidélité aux objectifs de ses fondateurs».

Viviane Urth  
avril 2005





## Historique

Vum Franséischen an d'Lëtzebuergesch  
aus Léift zou der Mammesprooch  
déi nët dierf zum Stéifkand gin  
wann och d'Schwëstere vun der "Doctrine Chrétienne"  
aus dem Fraunkräich stamen ...

dëst Haus gouf am viregte Jorhonnert gegrennt  
an enger Zäit  
wou d'franséisch Sprooch de jonge Leit zum  
Gudde koum  
déi dobaussen am Beruff eng Plaz gesicht hun ...  
haut zielt do dat Lëtzebuergesch nët manner ...

am viregte Jorhonnert also sin d'Schwëstere hei ange-  
zunn  
't as eng Haushaltungsschoul entstan  
fir d'Medercher vum Land  
grad ewéi d'Akerbauschoul  
de Bauerejongen zoustong ...

't housch no de more Friichte  
mam Fortschrëtt Fouss halen  
d'Fra dem Mann gläich stellen ...

elei hu sech Gebailechkäte vun engem fréiere  
Bauernhaff  
gebueden déi dälweis frësch ageriicht gouwen  
zu Neiem  
wat dem Familjeliewe wéi dem Berufsliewen  
entsprieche konnt  
mat Kachkiche Bakes Wäschkiche  
Streck- a Bitzzëmmer Mëllechkummer  
Stall a Scheier Gaart a Wis derzou ...

no a no  
koum ët zu méi enger Wäitsicht am  
Schouleschen ...  
't gouf nët eleng baierech wéi biergerlech  
praktizéiert  
ma grad esou  
virun un dat Krëschtlecht  
an erweit un dat Gääschtegt geduecht  
ganz der Betonung vun dëser Privatschoul ent-  
sprach ...

maache mer wéi wa mer  
vu gëschter op haut dréine géiwen:  
d'Schwëstere ënnerriichte mat an de Primärschoulen  
de Stat däält séng Mänongen  
gesäit der Evolutioun entgéint  
dem méi Maschinellen duerch d'Lokalveräiner  
de Genosseschaften duerch d'Duerfmolkereien  
an der kontroléierter Véizuucht...  
de Stat as op fir Subsidien  
esou wéi do  
och hei  
wou dem System vun der Privatschoul mat Pensionat  
ënnert d'Äärm gegruff muss gin ...  
d'Pensionat hält d'Schülerinne ganz  
bis zou de Vakanz  
esou datt d'Kalitéite sech am määschten  
alieue kënnen ...

Pädagogik a Relgioun eeneg sech  
fir op schouleschem Wee  
de Respekt virum Liewen  
de Glawen  
d'Léift an d'Gerechtegkät  
d'Berotschloéng zum Erdroen a Verzeien  
der Jugend ze bidden  
nom Virbild vun der Mamm "St Anne"  
déi hiirt Meedchen  
am Zoutrauen zum Héchstem erzunn huet ...



# Lycée Technique Privé Sainte-Anne - Historique

d'Gebailechkäten huelen an de leschte Jorzéngten zou  
wat Kllassesäll Réfectoire an Dortoir  
Festsall Sportshal a Schwëmm ubelaangen ...

d'Zuel vun de Schwëstere gët méi kleng  
weltlecht Personal kënnt derzou  
an de Charakter vun der Privatschoul  
passt sech allem anere Schouleschen un ...

bliedere mer näs zréck  
wou d'Studie nieft der Haushaltsformatioun  
op de Passage-Examen  
den Antrëtt an d'Mederchesnormalschoul  
an op de Fröbel-Cours fir d'Spillschoulen  
ausgeriicht waren ...  
wou och u fräi Beruffer geduecht gouf  
sief ët fir a Privatbetrieber  
Banken Krankefleg an Hotelwiesen anzetrieden

haut  
läit d'Betounong méi  
um technesch Speziellen ...

onvergiesslech as den Asaz vun de Schwëstere  
wann ët hääscht ze gin ...

't as gewiescht  
't as ëmmerzou  
't war  
an den Hongerjoren  
wou se den Zoppenteller gefällt hun ...  
an de Krichsjoren  
wou d'Normalschoul vun de Jongen  
hei am Gebai wor ...  
d'Resistenz gouf grouss geschriwwen  
e puer Schwëstere hun an der Kiche gewierkt  
an häämlech  
as d'Bild vun der Tréischterin  
bei den Auserwielte gutt ukomm ...

wann ët och stéits manner Schwëstere gët  
ma dat wat s'opgeriicht hu  
spigelt sech zréck  
am Zesummeschaffe mat den Elteren  
zum Beschte vun de Schülerinnen  
an de Festlechkäten  
der Anne-Kiirmes  
an di affen Atmosphär am Gebai  
dät vu sech schwätzen ...

Fränz Frising 14.02.2005



**PENSIONNAT SAINTE - ANNE**





# Club Senior "Hirzebiërg"

## Perlenschmuck

Erlernen Sie die Fertigung wunderschöner, einmaliger Schmuckstücke. Durch reichhaltige Auswahl an Perlen und Zubehör sind Ihrer Phantasie keine Grenzen gesetzt.

Wann? Mittwoch, **1. und 8. Juni**  
von 10.00-12.00 Uhr

Wo? ein Atelier in Luxemburg-Stadt

Preis 15 Eur pro Kurs plus Material

Anmeldung bis 25.05.05 und 01.06.05

## Schmuckschatullen

Mit bezaubernden Stoffen verkleidet und gut gepolstert sind diese Kisten wahre Hingucker.

Wann? am **3./10. und 17. Juni 2005**  
von 9.30-11.00Uhr

Wo? Gilsdorf, Salle des Fêtes

Preis? 15 Eur für 3 Kurseinheiten plus Material

Anmeldung bis 30.05.2005

## "Kniwwel-Eck"

Thema: Aquarelltechnik

Wann? **7./14./21. Juni 2005**  
von 14.30-16.30 Uhr

Wo? Ettelbrück, Club Senior

Preis? 7,50 Eur / Nachmittag + Material

## Handy-Kurse

Erneute Handy-Kurse unter der Leitung von Herrn Reisdorff (CMD).

Wann? **6., 8., 13. und 14. Juni**

Wo? von 9.30 - 11.00 Uhr in Moestroff  
von 14.00-15.30 Uhr in Bürden

Preis? 5 Eur / Kurs

Anmeldung bis 01.06.05

## "Vill Gedäisch am Sauerdall"

Mit einer klassischen Liebesgeschichte und einer deftigen Portion Humor versetzt André Bauler den Zuschauer ins Jahr 1913 zurück und lässt die Mentalität der Belle Epoque aufleben

Wann? **18. Juni** um 20.30 Uhr

Wo? Erpeldange, Freilichtbühne im Schlosspark  
(bitte warm anziehen und evtl. Decke mitbringen.)

Preis? 20 Eur

Anmeldung bis 3. Juni 2005

## "Englisch für den Urlaub"

Wie fragt man nach dem Weg, nach einem Hotelzimmer, wie bestellt man im Restaurant? Ein kleiner Schnellkurs

für den Urlaub kann Ihnen helfen.

Wann? **2./9./16. Juni 2005** von 9.00-10.30 Uhr

Wo? Ettelbruck, CS Hirzebiërg

Preis? 22.50 Eur plus Material(Buch)

Zum Vormerken:

**Seniorenreise nach TENERIFFA im November 2005**

## "Dia Vorführung über Teneriffa"

Wir stimmen Sie neugierig auf unsere Reise im November

Wann? **12. Juli**, 14.30-16.00 Uhr

Wo? Bürden, Centre Culturel

## TAGESFAHRTEN

**Kunstmarkt in Bourglinster**

Wann? Samstag, 18. Juni

**Shopping in Saarbrücken**

Wann? Mittwoch, 22. Juni

## VORTRÄGE

**"Secher Doheem"** - Informationen zum Téléalarm

Wann? **15. Juni** um 14.30 Uhr

Wo? Oberfeulen, Salle du 3ième âge

## "Der Ombudsmann"

Wer? M. Marc Fischbach

Wann? **17. Juni** von 15.30-16.00 Uhr

Wo? Bettendorf, Herrenhaus

## REGELMÄSSIGES

**"Treppeltour"**

Wann? **8.6./13.7./24.8.05**

**"Hirnleistungstraining IHT®"**

Wann? **7.6./14.6./5.7./12.7./23.8./30.8.05**

**"Mettesdesch"**

Wann? **1.6./15.6./6.7./20.7./24.8.05**

**"Spillnometteg"**

Wann? donnerstags 14.00-17.00 Uhr

## Club Senior „Hirzebiërg“

Ettelbruck - Centre Kennedy -

Kontaktperson: Mme Barbara WIESEN

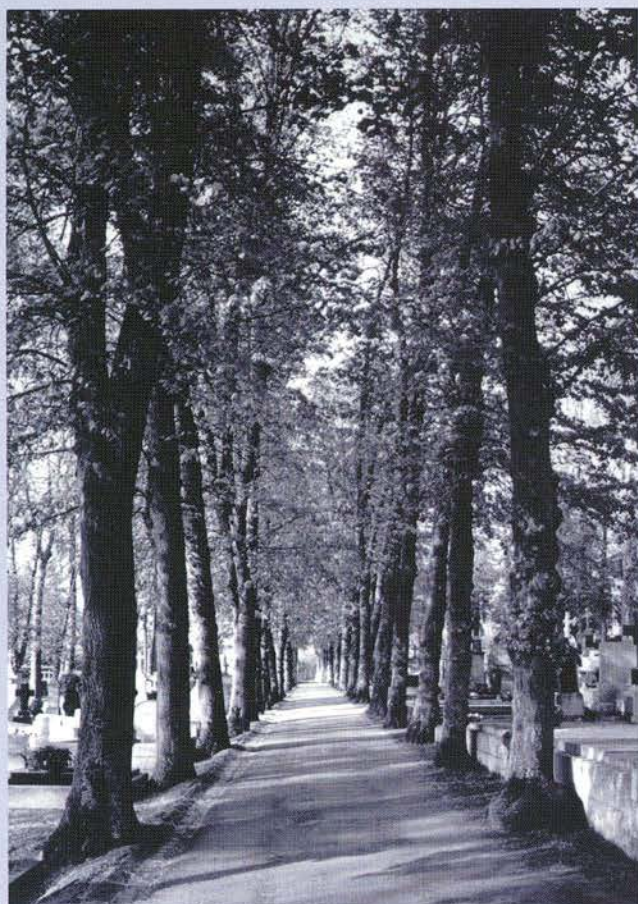
Tel. 26 81 37 43 - Fax 26 81 01 63 -

e-mail: [hiirzebiërg@clubsenior.lu](mailto:hiirzebiërg@clubsenior.lu) -

Internet: [www.hiirzebiërg-clubsenior.lu](http://www.hiirzebiërg-clubsenior.lu)



# Ils nous ont quittés en 2004



SCHAACK Otto	04.01.2004	61 ans
RAACH Nicolas	08.01.2004	95 ans
DELL Antoine	11.01.2004	81 ans
WEBER René	11.01.2004	67 ans
SCHAICH René	15.01.2004	74 ans
LUDWIG Jacques	24.01.2004	75 ans
WILHELM Françoise	31.01.2004	25 ans
WEISEN Nicolas	02.02.2004	76 ans
MARTINS DE SOUSA Augusto	05.02.2004	41 ans
HEINRICY Nicole	10.02.2004	55 ans
SCHMITZ-BLAUBOMME Christiana	19.02.2004	58 ans
MORAIS-DELGADO Isabel Antonia	26.02.2004	85 ans
DELOOS Jean	10.03.2004	70 ans
FETTES-GRANICZ Marie-Catherine	29.03.2004	37 ans
BOLY Lucien	07.04.2004	59 ans
DE JESUS MARTINS Joaquim	08.04.2004	42 ans
ANGELSBERG-MATHEY Catherine	11.04.2004	80 ans
FRISING Louis	14.04.2004	88 ans
GEISEN Albert	15.04.2004	87 ans
SCHAAF Marie	20.04.2004	87 ans

BERTEMES Aloyse	27.04.2004	66 ans
MENDES DOS SANTOS Domingos	30.04.2004	69 ans
PETERS-YACOUB Jacqueline	03.05.2004	67 ans
ADAMI Narciso	15.05.2004	70 ans
BACH-ENGEL Mathilde	15.05.2004	70 ans
THILL Arsène	16.05.2004	74 ans
FISCHBACH-VAN DER WEKEN Marcelle	03.06.2004	71 ans
VALMORBIDA-KALNY Theresia	15.06.2004	71 ans
FELTEN Georges	25.06.2004	72 ans
BIERSBACH Nikolas	27.06.2004	78 ans
SCHMIT-HOLST Inge	07.07.2004	62 ans
HELLINGHAUSEN Yvonne	24.07.2004	84 ans
SCHOCKMEL Michel	25.07.2004	82 ans
AULNER Paul	28.07.2004	71 ans
PAULUS Henri	05.08.2004	48 ans
BLASIUS Jean-Pierre	18.08.2004	62 ans
CALASANS SANCHES Jose	18.08.2004	66 ans
MAERTZ Joseph	03.09.2004	67 ans
WEBER Michel	03.09.2004	79 ans
SCHALTZ-BETTENDORF Julie	13.09.2004	79 ans
DUARTE DOS SANTOS Cindy	13.09.2004	27 ans
KRINGELS Agnès	19.09.2004	43 ans
GOBIET Anton	05.10.2004	75 ans
FABER Georges	22.10.2004	48 ans
DELL-POULLENS Irène	26.10.2004	82 ans
POTT Jean	26.10.2004	65 ans
CHOQUE Pierre	30.10.2004	80 ans
SIMON Anne	31.10.2004	74 ans
REIS Arsène	04.11.2004	71 ans
WAGNER Jean	04.11.2004	85 ans
HEYNEN-KRIER Marie	05.11.2004	73 ans
AHLES Joseph	19.11.2004	67 ans
FASSBINDER Romain	23.11.2004	72 ans
BÜCHLER-EWEN Alice	30.11.2004	80 ans
BEKIRI Agron	01.12.2004	41 ans
THULL Menn	03.12.2004	80 ans
COLLING Jean	09.12.2004	52 ans
THILL Julie	17.12.2004	53 ans
FLICK-PREIS Inge	22.12.2004	70 ans
VALMORBIDA Bruno	24.12.2004	77 ans



Rédaction: Nico Beckerich, Will Dondelinger, Pierrot Feltgen, Claude Halsdorf, Marc Hirt,  
Arthur Muller, Jean-Marie Oberlinkels, Jean-Paul Schaaf, Alphonse Schmit,  
Marthy Thull





Editeur responsable:  
**Administration Communale**  
**de la Ville d'Ettelbruck**  
B.P. 116  
L-9002 Ettelbruck

Tél.: 81 91 81-1

