

de Reider

Informationsblad vun der Gemeng Ettelbréck



"de Reider" Nummer 37

Abrëll 2006

Rédaction: Nico Beckerich, Will Dondelinger, Pierrot Feltgen, Claude Halsdorf, Marc Hirt, Arthur Muller, Jean-Marie Oberlinkels, Jean-Louis Reuter, Alphonse Schmit, Marthy Thull

Ont collaboré à ce numéro:
Nico Beckerich, Sylvie Bisdorff, Pierrot Feltgen, Claude Halsdorf, Marc Hirt, Christian Mohr, Arthur Muller, Ed. Peiffer, Jean-Louis Reuter, Alphonse Schmit, Marthy Thull

Layout: Agence de publicité LEZARTS

Couverture: Ditgesbaach

de Reider

Informationsblad vun der Gemeng Ettelbréck



An dëser Editioun

Virwuert	2
Délibérations du Conseil Communal	3
Déclaration échevinale 2006-2011	8
Schöffenratserklärung 2006-2011	13
60 ans d'élections communales	18
Commissions consultatives et autres	19
De neie Gemengerot 5.12.2005	20
Club Senior "Hiirzebierg" Aktivitäten	23
Abenteuerspillplaz 2005	24
De Kleesschen kënnt	25
Rentnerfeier 12.12.2005	26
Toilettes publiques	27
Haff Ditgesbaach	28
Straßen und ihre Namensgeber	30
Lokalnachrichten 1909	32
Rétro CAPE Saison 2005	34
25 Jahre "Bänkelsänger Ettelbréck"	38
A l'honneur	40
Alma Piaia: "Die Königin der Luft"	41
Ils nous ont quittés en 2005	44

Le départ ou l'envol?

Issue des dernières élections communales, la nouvelle coalition CSV-LSAP vient de présenter et de discuter au conseil communal la déclaration échevinale, trame de fond du programme politique des années 2006 à 2011.

La situation financière générale de l'Etat influe directement sur celle des communes, vu que la dotation annuelle de l'Etat représente un tiers des recettes communales ordinaires. La réduction de 9% de ladite dotation pour 2005 oblige à une démarche prudente et réfléchie, sans cependant manquer d'innovation et d'ambition.

La déclaration échevinale reproduite intégralement dans la présente édition permet au lecteur de juger lui-même, s'il s'agit d'un simple départ pour une nouvelle période ou d'un effort vers la modernisation nécessaire des infrastructures et vers l'amélioration des services communaux au plus grand profit des citoyens.

Notre ambition est de veiller à garder un équilibre budgétaire constant, d'alimenter de façon conséquente notre fonds de réserve pour les infrastructures communales, d'aborder les projets nécessaires en fixant des priorités et de moderniser la Ville en préparant nos services et nos infrastructures aux exigences futures.

Cette modernisation sera lancée en automne par la présentation d'un nouveau logo de notre Commune, par l'organisation des festivités du Centenaire pour les années 2007/2008, par l'installation d'une réception centralisée et d'un guichet unique aménagé dans la nouvelle construction reliant l'Hôtel de Ville à la maison communale.

Une nouvelle dimension sera donnée à la coopération régionale avec le lancement de la Nordstad. Les comités de pilotage politique et technique ont commencé leurs travaux.

Le budget 2006 contient à lui seul 52 projets différents touchant aux domaines les plus divers.

Nous sommes confiants de l'envol vers une meilleure qualité de vie. Ensemble, nous travaillerons à réaliser nos ambitions et à rester au service de tous nos concitoyens.

Le collège échevinal

Jean-Paul Schaaf, bourgmestre
Claude Halsdorf, échevin
Marcel Burg, échevin

Délibérations du conseil communal

• Séance du 5 décembre 2005

Présents: Schaaf, Halsdorf, Burg, Arendt, Ries, Feith-Juncker, Thull, Gutenkauf, Bisdorff, Nicolay, Schmit, Mohr

Absente, excusée: Muller-Posing

1 — Informations actuelles par le collège échevinal

2 — Office Social

■ Approbation du budget rectifié de l'exercice 2005 et du budget de l'exercice 2006 de l'Office Social de la Ville d'Ettelbruck

12 oui

■ Approbation de la délibération du 28 octobre 2005 de l'Office Social portant approbation de l'acte notarié no 853 du 28 octobre 2005 relatif à la vente aux époux MINNS-GRAF d'Ettelbruck de l'immeuble situé 59, rue des Romains section C, numéro cadastral 1982/5011 à Ettelbruck au prix de 10.000 EUR

12 oui

3 — Affaires de personnel communal

■ Approbation de l'octroi à Madame LEESCH-SCHILLING Peggy, institutrice d'enseignement primaire, d'un congé parental à temps partiel de douze mois consécutif au congé de maternité

12 oui

■ Approbation de la proposition au Ministère de l'Education Nationale d'accorder à Madame MULLER-FEIDER Annique, institutrice d'enseignement préscolaire, un service partiel correspondant à 50% d'une tâche complète à partir du début du 2e trimestre de l'année scolaire 2005/2006

12 oui

4 — Devis divers

■ Approbation d'un devis estimatif de 50.000 EUR relatif à l'exécution des travaux ordinaires sur la voirie rurale, programme 2006

12 oui



■ Approbation d'un devis estimatif de 20.000 EUR relatif à l'exécution des travaux d'aménagement ordinaires sur la voirie rurale, programme 2006

12 oui

5 — Convention

■ Approbation de la convention du 1er décembre 2005 passée entre les consorts FALTZ-GOBIET et le collège des bourgmestre et échevins de la Ville d'Ettelbruck relative à la location de deux parcelles de terrain situées dans la rue de la Synagogue à Ettelbruck

12 oui

6 — Tarifs d'utilisation du réseau électrique pour l'année 2005

Approbation des tarifs d'utilisation du réseau de distribution suivants pour l'année 2005:

Tarifs 2005 HTVA

Prime	< 3000 h		> 3000 h	
	Puissance (EUR/kW/a)	Energie (ct/kWh)	Puissance (EUR/kW/a)	Energie (ct/kWh)
20 kV(*)	14,64	2,20	50,04	1,02
400V	29,99	4,50	102,46	2,08

sans enregistrement de puissance

	(EUR/mois) prime mensuelle	Energie (ct/kWh)
400V	2,00	5,99

(*) approuvé par arrêté ministériel du 4 janvier 2005

12 oui

Délibérations du conseil communal

7 — Commission consultative des finances

■ Vu les propositions des partis politiques dans le contexte de la nouvelle composition de la commission des finances, il est procédé à la nomination des membres suivants:

HALSDORF Claude (président), FABER Fränz, ITTENBACH Burkhard, JACOBY Abbes, KARPEN Jean-Paul, MANGEN Alphonse, MELMER Roger, MICHELS Gaston, MOHR Christian, PEUSCH John, REILES Louis (membres)

12 oui

Fir d'Kanner a Latäinamerika asbl	930,77 EUR
Amicale Internationale d'Aide à l'Enfance	930,77 EUR
Frères des Hommes asbl	930,77 EUR
Orphelins de Bosnie asbl	930,77 EUR
SOS Interfonds asbl (Villages d'enfants)	930,77 EUR
Hoffnung fir Kanner vun Tschernobyl asbl	930,77 EUR
Eclaireurs et Eclaireuses pour le développement Communautaire (ONGD-FNEL)	930,77 EUR
Chrëschtlech Solidaritéit International asbl	930,77 EUR
PADEM asbl (Programmes d'aide et de développement destinés aux enfants du monde)	930,77 EUR

total: 16.100,01 EUR

12 oui

8 — Désignation des délégués de la commune auprès de syndicats et autres organisations

SIDEN	SCHAAF Jean-Paul
SIDEC	HALSDORF Claude
SIGI	BURG Marcel
SICEC	MULLER-POSING Marinette
SIT	SCHAAF Jean-Paul
	HALSDORF Claude
	BURG Marcel
ONT	NICOLAY Pascal
Sécurité Routière	SCHMIT Fons
SITE	FEITH-JUNCKER Edmée
NORDSTAD	SCHAAF Jean-Paul
(Comité de pilotage politique)	HALSDORF Claude
Transports Publics	MOHR Christian
Conservatoire du Nord	SCHAAF Jean-Paul
	HALSDORF Claude
	THULL Marthy

12 oui

9 — Subsidés divers

■ Approbation, sur proposition du collège échevinal, des aides humanitaires suivantes:

Alliance pour le climat (Ecuador + Togo)	4.000,00 EUR
Bonnievale Project a.s.b.l.	930,77 EUR
Nos Enfants d'Ailleurs	930,77 EUR
UNICEF asbl (eng Schoul fir Nomadekanner)	930,77 EUR
Handicap International	930,77 EUR

Modification du règlement-taxé

Approbation de la proposition du collège échevinal de modifier le prix du repas sur roues:

Chapitre 21bis: Repas sur roues:

Prix du repas sur roues y compris les frais de distribution: 9,50 EUR (ci avant 7,44 EUR) par personne

12 oui



Divers

Approbation de différents contrats de louage de services à durée déterminée pour des chargé(e)s de cours aux enseignements préscolaire et primaire à Ettelbruck

12 oui

Délibérations du conseil communal

■ Approbation du contrat de louage de services à durée déterminée passé en date du 19 septembre 2005 entre le collège échevinal et Madame Francine PARISOTTO-DI CATO avec le statut d'une employée privée pour la période du 19/09/2005 au 16/12/2005 et fixant la rémunération à 20 EUR/heure (nombre indice 636,26)

12 oui

• Séance du 30 janvier 2006

Présents: Schaaf, Halsdorf, Burg, Arendt, Muller-Posing, Ries, Feith-Juncker, Thull, Gutenkauf, Bisdorff, Nicolay, Schmit, Mohr

1 — Déclaration du collège échevinal (période de 2006 - 2011)

- Prise de position des différents partis politiques

2 — Hôpital Saint-Louis Ettelbruck

Approbation du budget rectifié 2005 et du budget 2006 du Centre Hospitalier du Nord, Hôpital Saint-Louis

12 oui, refus de participer au vote de Mme Thull

Approbation, par scrutin secret, de la proposition du collège échevinal et de la commission administrative de l'Hôpital Saint-Louis de nommer Madame Nicole WILHELM-PETRY, pharmacienne, comme membre de ladite commission pour un terme de cinq ans à partir du 1er janvier 2006

11 oui, 1 non,
refus de participer au vote de Mme Thull



3 — Office Social

Nomination, par scrutin secret, de Madame Liette THILTGES, infirmière, domiciliée à Ettelbruck comme nouveau membre de l'Office Social pour un terme de cinq ans en remplacement de Monsieur Pierre KRAUS qui n'a plus posé sa candidature pour un nouveau mandat

13 oui

Approbation de contrats de bail relatifs à la location de trois maisons unifamiliales (no. 3, 5 et 7, impasse de la rue de Feulen) au prix de location par maison de 100 EUR/mois

13 oui

4 — Affaires de personnel

Nomination, par scrutin parmi trois candidats, de Mademoiselle Monique NEY d'Ettelbruck comme employée privée au service de l'Administration communale de la Ville d'Ettelbruck, affectée au service de la facturation «eau-électricité» avec effet au 20 février 2006 ceci à base d'un contrat à durée déterminée (du 20 février 2006 au 19 février 2007) et avec un traitement brut correspondant à 194 points indiciaires

11 oui

Approbation d'une prolongation de stage à accorder à Monsieur Frank SCHMIT jusqu'au 31 août 2006, au service de la Ville d'Ettelbruck comme agent municipal chargé de la surveillance du stationnement

13 oui

5 — Composition de la commission scolaire

Nomination, par scrutin secret, de la commission scolaire de la Ville d'Ettelbruck qui se compose comme suit:

HALSDORF Claude, président,
Abbé SAUBER Joseph,
BECKER Gilles,
FEITH-JUNCKER Edmée,
GAUTHIER Jean-Pierre,
GRBIC Nicole,
SCHMIT Françoise

12 oui, 1 non

6 — Composition des autres commissions consultatives constituées après les élections communales du 9 octobre 05

Consulter la composition détaillée des différentes commissions à la page 21 de la présente édition du REIDER

13 oui

7 — Modification du règlement-taxe

■ Approbation de l'adaptation des tarifs (moyenne tension) relatifs à la fourniture (vente) de l'énergie électrique

12 oui, 1 abstention (Thull)

8 — Budget rectifié 2005 et budget 2006

■ Approbation du budget rectifié 2005

a) Budget rectifié 2005

Service ordinaire	Service extraordinaire
Total des recettes:	
27.589.726,58 EUR	2.904.744,17 EUR
Total des dépenses:	
25.276.300,53 EUR	5.149.928,68 EUR
Boni propre à l'exercice:	
2.313.426,05 EUR	
Mali propre à l'exercice:	2.245.184,51 EUR
Boni du compte 2003:	
3.270.299,30 EUR	
Boni général:	
5.583.725,35 EUR	
Mali général:	2.245.184,51 EUR
Transfert de l'ordinaire à l'extraordinaire:	
-2.245.184,51 EUR	+2.245.184,51 EUR
Boni présumé fin 2004:	
3.338.540,84 EUR	

b) Budget 2006

Service ordinaire	Service extraordinaire
Total des recettes:	
27.396.761,74 EUR	2.680.300,00 EUR
Total des dépenses:	
25.422.547,69 EUR	7.606.201,70 EUR
Boni propre à l'exercice:	
1.974.214,05 EUR	
Mali propre à l'exercice:	4.925.901,70 EUR
Boni présumé fin 2004:	
3.338.540,84 EUR	
Boni général:	
5.312.754,89 EUR	
Mali général:	4.925.901,70 EUR
Transfert de l'ordinaire à l'extraordinaire:	
-4.925.901,70 EUR	+4.925.901,70 EUR
Boni définitif:	
386.853,19 EUR	

11 oui; 2 abstentions

9 — Règlement d'ordre intérieur du conseil communal

■ Point mis à l'ordre du jour sur demande de Madame THULL. Le conseil communal est appelé à procéder à un vote de principe relatif à la constitution d'un groupe de travail ayant pour mission d'élaborer un tel règlement

13 oui

Divers

Approbation de différents contrats de louage de service à durée déterminée pour chargé(e)s de cours dans les enseignements préscolaire et primaire

Délibérations du conseil communal

13 oui
■ Approbation d'un règlement d'urgence de la circulation

13 oui

■ Octroi d'un subside spécial de 6.000 EUR au Tennis Club d'Ettelbruck relatif à l'entretien des terrains de tennis à Ettelbruck au cours des années 2004 et 2005



13 oui

■ Octroi d'un subside extraordinaire de 435,85 EUR à la Société de Gymnastique "La Patrie" pour couvrir des frais de bureau extraordinaires

13 oui

■ Octroi d'un subside de 545 EUR à la Société Sportive



"Squash Club Ettelbréck" dans le contexte de sa participation au championnat européen des clubs champions

13 oui

Approbation d'une convention entre les consorts KAELL et le collège échevinal relative à la cession d'une bande de stationnement pour voitures devant le Café Kaell à Warken

13 oui

Approbation d'une délibération de la commission administrative du Centre Hospitalier du Nord Hôpital Saint-Louis relative à l'augmentation de la ligne de crédit de 900 millions LUF

Mit Hilfe eines Quiz versuchte die lokale Umweltkommission, gemeinsam mit der Gemeinde Ettelbruck und dem Energiepark Redingen, am vergangenen 22. September in der Fußgängerzone alle interessierten Passanten auf die Problematik Energiekonsum und CO₂-Ausstoß sowie auf andere Möglichkeiten des öffentlichen Transportes aufmerksam zu machen. Jeder Teilnehmer nahm automatisch an einem Ballonwettbewerb teil. So konnten mehr als 300 Luftballons in den Himmel steigen. Den weitesten Flug (Bovigny/Belgien) gelang dem Ballon von Sophie Jacoby. Sie gewann einen Roller als ersten Preis. Jenny Rodson erhielt ein Skate-Board, ihr Luftballon wurde in Rindschleiden gefunden.

Desweiteren wurden 12 Kinokarten, jeweils mit einem Abonnement für den öffentlichen Transport an die Gewinner/Innen verteilt.



Déclaration échevinale 2006-2011

1. Politique d'information et administration communale au service des citoyens

- Construction d'un bâtiment de liaison avec ascenseur reliant la Maison Communale à l'Hôtel de Ville. Tous les services seront ainsi rendus accessibles aux personnes à mobilité réduite
- Création d'une réception centrale dans ce nouvel espace
- Aménagement d'un «guichet unique» appelé aussi «Bürgeramt» (un seul bureau assurant différents services communaux) et adaptation des heures d'ouverture aux besoins des citoyens
- Installation d'un site Internet interactif avec boîte à suggestions
- Amélioration de l'accès aux informations et mise à disposition de formulaires (PAG, règlement des bâtisses, alliance pour le climat, demandes...) par le biais de l'Internet
- Organisation de réunions d'information pour les nouveaux citoyens de la commune et présentation de la commune dans une brochure d'information
- Remise du carnet d'électeur aux jeunes citoyens ayant atteint l'âge de 18 ans
- Organisation de réunions d'informations concernant des projets à réaliser et association des citoyens au suivi de ces projets
- Forums de discussion sur divers centres d'intérêt local
- Revalorisation, dans la mesure du possible, du canal d'infos de l'Antenne collective
- Création d'un logo actualisé de la Ville d'Ettelbruck
- Meilleure signalisation externe et interne des bâtiments communaux
- Amélioration du travail des commissions consultatives de la commune. Les commissions pourront créer

des groupes de travail intercommunaux à vocation spécifique dans le cadre de la «Nordstad»

- Maintien du principe de l'ouverture de certaines commissions consultatives de la commune à des personnes qui ne sont pas membres d'un parti politique
- Aménagement de locaux pour l'Office social dans l'ancienne menuiserie Schwalen
- Création d'une société pour la commercialisation de l'énergie électrique selon les dispositions légales de la libéralisation du marché de l'électricité
- Possibilité d'une coopération régionale dans ce domaine
- Revalorisation et gestion appropriée des archives de la commune
- Continuation de la collaboration dans les syndicats intercommunaux: Sidec, Siden, Sit, Sigi, Syvicol, Sicec et CMNord
- Création de services intercommunaux dans le cadre de la «Nordstad»
- Optimisation des conditions de travail du personnel des services communaux

2. Finances

- Elaboration d'un plan financier pluriannuel
- Création de fonds de réserve pour garantir à long terme le maintien des infrastructures communales
- Fixation de priorités dans la réalisation des projets prévus par le programme de coalition
- Etude de possibilités de synergies lors de la concrétisation de projets avec d'autres communes et/ou de partenaires privés
- Collaboration avec un bureau de management économique et financier en cas de besoin

Déclaration échevinale 2006-2011

3. Ecole et politique de la jeunesse

- Développement continu des infrastructures dans le domaine des écoles et de la jeunesse
- Réaménagement de la cour de récréation de l'Ecole primaire selon des critères pédagogiques et ludiques
- Transformation partielle du bâtiment de l'enseignement préscolaire «um Boeschel » pour y aménager des salles adaptées à l'éducation précoce
- Création d'une médiathèque-bibliothèque scolaire centrale dans l'école primaire (Place Marie-Thérèse).



- Aménagement d'une nouvelle salle de gymnastique sous condition de la confirmation du subside accordé par l'Etat
- Participation financière à l'extension de la piscine régionale de Colmar-Berg dans l'intérêt des cours de natation de nos élèves ainsi que de la natation de loisirs
- Planification d'un foyer de jour avec cantine scolaire ainsi que de locaux scolaires supplémentaires à la place Marie-Thérèse
- Amélioration de la sécurité dans l'enceinte directe des bâtiments scolaires et dans les alentours
- Nouvelle construction de la Maison des Jeunes dans la rue de Warken (Centre ARI)

- Modernisation continue du matériel didactique et audiovisuel ainsi qu'une extension du réseau informatique à toutes les classes scolaires
- Soutien moral et politique des responsables des lycées dans leurs efforts en vue de l'extension de leurs établissements respectifs
- Maintien des subventions à accorder aux nombreuses initiatives et organisations au service des enfants et des jeunes: aide aux devoirs à domicile, cantine scolaire et encadrement des enfants de l'Ecole primaire, foyer de jour «Multikulti», activités de vacances, Benjaminclub, garderie «Bei de Grimmelcher», «Nordstad Musek-, Konscht- an Danzatelierèn», «Late-Night Bus»,
- Extension des mesures préventives, en collaboration avec les lycées, afin d'attirer l'attention des jeunes sur les dangers que constitue la consommation de drogues et d'alcool
- Mise à disposition de locaux pour les organisations qui oeuvrent dans l'intérêt des jeunes
- Implication des enfants et des jeunes dans les processus politiques dans le cadre d'un «Parlement des enfants» et du «Forum pour Jeunes»

- Soutien de la politique régionale pour jeunes
- Offre de formation professionnelle dans les services communaux dans l'intérêt des jeunes sans emploi
- Nouvelle orientation de l'offre de jobs de vacances pour les jeunes au sein des services communaux
- Redéfinition des critères d'aide aux études pour les étudiants universitaires et pour les élèves de l'enseignement post-primaire

4. Santé, personnes âgées, politique sociale

- Achèvement des quarante-cinq places réservées en priorité aux habitants d'Ettelbruck et de Warken dans la maison de retraite (Centre Pontalize)

Déclaration échevinale 2006-2011

- Solution définitive concernant les infrastructures inoccupées de l'ancienne clinique Saint-Louis
- Soutien de l'option de la construction d'un lycée pour professions de santé ayant son site à Ettelbruck
- Appui des pourparlers en vue d'une collaboration étroite et constructive entre les centres hospitaliers d'Ettelbruck et de Wiltz
- Soutien des efforts pour créer dans le cadre du «Centre Hospitalier du Nord/Hôpital Saint-Louis» d'Ettelbruck des services médicaux à vocation nationale
- Soutien continu des services de soins à domicile et de toutes les organisations d'aide communales, civiles ou privées
- Aménagement de nouveaux locaux dans l'ancienne menuiserie Schwalen pour l'Office Social
- Soutien des projets «Arcade» et «Schiltzeneck» créés et gérés par l'Office Social
- Subventions aux services prestés dans l'intérêt du «Troisième Âge» et des affaires sociales
- Amélioration de l'accès à l'Hôtel de Ville et à la Maison Communale par l'installation d'un ascenseur pouvant servir également comme accès à la salle des fêtes aux personnes âgées et/ou handicapées
- Rénovation du hall «Schintgen»
- Soutien de toute initiative visant à offrir de petits services aux personnes âgées et/ou handicapées

5. Politique de l'environnement

- Engagement d'un conseiller en matière d'environnement et d'énergie au service de l'administration communale et des personnes privées dans le cadre de la Nordstad
- Optimisation de la consommation d'énergie dans les nouvelles infrastructures communales

- Contrôle de la qualité de l'eau potable selon les critères prescrits par l'Union Européenne.
- Optimisation des heures d'ouverture du parc à conteneurs pour déchets au «Deich»



- Elaboration d'un plan global pour l'approvisionnement en gaz naturel et réalisation partielle du réseau de distribution de cette source d'énergie primaire
- Sensibilisation des propriétaires pour le raccordement aux réseaux de chauffage urbain et/ou de gaz naturel
- Certification de la «Forêt d'Ettelbruck»
- Création d'un groupe de travail nommé l'«Alliance pour le climat»
- Mise en place d'un sentier urbain culturel et écologique
- Subsidiation de la construction de maisons à basse consommation d'énergie
- Conservation, sous contrôle scientifique, de la pelouse calcaire (Trockenrasen) au «Lôpert»
- Maintien de la «Haard» comme zone de réserve. Sa valorisation est soumise à plusieurs conditions:
 - un concept global d'utilisation,
 - un nouvel accès routier par Erpeldange,
 - une nécessité régionale dans le cadre de la «Nordstad»

Déclaration échevinale 2006-2011

- Aménagement du lieu-dit «Quellteich» afin d'y créer une zone de loisirs et de conservation de la nature
- Création d'une aire de repos entre la rue Philippe Manternach et la rue Michel Lentz

6. Sport, loisirs et associations

- Construction d'un Hall de Gymnastique au «Deich» pour la société de gymnastique «La Patrie» et pour l'éducation physique des classes primaires, sous condition de la confirmation du subside accordé par l'Etat
- Rénovation partielle, dans la mesure du possible, du terrain d'athlétisme du Cercle Athlétique (CAPA)
- Rénovation et extension de l'éclairage du stade
- Reconnaissance des performances de nos sportifs et avant tout du précieux travail social des sociétés sportives et autres par une adaptation du soutien financier communal aux associations qui s'engagent dans le travail socio-éducatif des jeunes
- Rénovation et assainissement du Hall du «Deich» (isolation acoustique et thermique, optimisation de la sécurité)
- Réalisation d'un nouveau skatepark près du complexe sportif du «Deich»
- Aménagement d'une aire de jeux pour enfants dans la rue du Camping
- Transformation de l'ancienne école à Warken avec installation de locaux de réunion et de rencontre

7. Culture et culte

- Rénovation en plusieurs étapes de certaines parties du cimetière: entrée, morgue, accès à la nouvelle partie, balustrades, bancs ...
- Revalorisation du site de la chapelle de Warken par l'aménagement d'un espace vert avec bancs

- Création et installation d'une bibliothèque publique avec service de prêt dans l'ancienne menuiserie Schwalen
- Organisation, en 2007, des festivités du Centenaire de l'octroi du titre de «Ville» à Ettelbruck
- Installation d'une salle pédagogique dans l'enceinte du Musée Patton
- Mise en place d'un sentier urbain, culturel et écologique
- Amélioration de la coordination en matière de manifestations culturelles dans la région Nordstad
- Mise à disposition, selon des critères spécifiques à définir, de différentes infrastructures du CAPE (p. ex. Foyer) à des associations et sociétés locales respectivement à des organisations à caractère privé

8. Infrastructure routière, circulation, sécurité, commerce et qualité de vie

- Réaménagement de la voie routière dans le quartier de la gare avec création d'une gare routière et introduction d'une zone à trafic réduit dans l'avenue J.-F. Kennedy
- Extension du parking du «Deich» suite à l'examen d'une possibilité de couverture partielle
- Elimination de plusieurs points dangereux de l'infrastructure routière de la commune spécialement dans les rues du quartier «Al Ettelbréck»
- Réaménagement du parking «a Stackels» sis sur l'aire des anciens terrains de tennis et création d'aires de stationnement supplémentaires au centre de la ville
- Renouvellement et/ou réfection de rues et/ou trottoirs selon une liste de priorité à établir
- Extension de la zone piétonne à la rue Guillaume et à la rue du Commerce

Déclaration échevinale 2006-2011

- Etude de faisabilité et réalisation de zones avec circulation à vitesse limitée, particulièrement dans les quartiers d'habitation et près des écoles
 - Amélioration des conditions de circulation des piétons et des cyclistes sur tout le territoire de la commune par la création de pistes cyclables supplémentaires, la mise en place de trottoirs et de passages pour piétons plus sûrs et mieux adaptés aux exigences des besoins des seniors et des personnes handicapées ainsi que la sécurisation maximale du chemin de l'école pour nos enfants
 - Intervention auprès du gouvernement pour la réalisation du contournement reliant l'A7 à Feulen, pour éviter le trafic routier de transit dans la rue de Bastogne
 - Installation aux entrées de la ville de panneaux de signalisation indiquant l'emplacement des parkings (gratuits ou payants) et des hôtels
 - Installation de toilettes canines
 - Amélioration de la sécurité dans la ville par l'installation, dans la limite des dispositions légales, de caméras de surveillance, par exemple dans la cour de l'école primaire et aux abords de la gare
 - Demande en faveur d'une intervention renforcée de la Police dans la lutte contre la délinquance et la criminalité liée à la toxicomanie
 - Intervention auprès des instances compétentes pour exiger une augmentation du personnel du Commissariat de proximité et une présence plus visible des forces de l'ordre dans la ville
 - Soutien des programmes de prévention de la criminalité juvénile dans les écoles de l'enseignement primaire et post-primaire
- ## 9. Coopération intercommunale et régionale
- Intensification de la collaboration régionale, dans le cadre de la «Nordstad», par la création d'une communauté urbaine, permettant une meilleure offre de services aux citoyens
 - Réalisation par la communauté urbaine «Nordstad» d'un centre régional d'intervention et de sauvetage pour les services de secours (protection civile et sapeurs-pompiers)
 - Analyse des points forts et des déficits du potentiel régional dans le domaine économique, social, culturel, scolaire et autres
 - Création d'une zone d'activités commerciales et artisanales à vocation régionale
 - Etude sur l'opportunité de la création d'un City-Management ayant comme mission la coordination dans les domaines les plus divers
 - Développement et intensification de l'identité régionale par des projets tels que: bulletin d'information régional, portail Internet «Nordstad», forum des jeunes etc
 - Elaboration d'un concept intercommunal en vue de la réalisation d'un PAG régional
 - Elaboration d'une étude de la circulation et des transports publics
 - Création d'une antenne régionale de la Centrale de mobilité du Ministère des Transports
 - Engagement, dans le cadre de la «Nordstad», d'un conseiller intercommunal en matière d'environnement et d'énergie au service de l'administration communale et des personnes privées
 - Collaboration régionale de toutes les communes concernées afin que les charges financières du Conservatoire du Nord soient réparties de façon équitable
 - Participation de la Commune d'Ettelbruck, en association avec 7 communes voisines, en vue de la réalisation de l'extension de la piscine de Colmar-Berg
 - Analyse de la possibilité d'une coopération régionale dans le domaine de la commercialisation de l'énergie électrique

Schöffenratserklärung 2006-2011

1. Informationspolitik und Gemeindeverwaltung im Dienste der Bürger

- Bau eines Verbindungsgebäudes zwischen der „Maison Communale“ und dem „Hôtel de Ville“. Mittels eines Fahrstuhles werden alle Gemeindedienste für behinderte Personen zugänglich gemacht



- Einrichten einer zentralen Empfangsstelle in diesem neuen Gebäude
- Einrichten eines „Guichet unique“ (eines einzigen Büros für verschiedene Dienste), auch „Bürgeramt“ genannt, und Anpassung der Öffnungszeiten an die Bedürfnisse der Bürger
- Einrichten einer interaktiven Internetseite mit der Möglichkeit für die Benutzer dieser Seiten, selbst Anregungen zu Verbesserungen vorzuschlagen
- Verbesserung des Zugangs zu Informationen und Bereitstellung von Formularen (PAG, Bautenreglement, Klimabündnis, Anfragen) übers Internet
- Organisation von Informationsversammlungen für neue Bürger der Gemeinde und Vorstellen der Gemeinde in einer Informationsbroschüre
- Organisation von Informationsversammlungen über anstehende Projekte und Beteiligung der Bürger am Verlauf deren Ausführung

- Überreichung des Wählerheftes an achtzehnjährige Bürger
- Organisation von Diskussionsforen über wichtige lokale Themen
- Aufwertung, so weit wie möglich, des Infokanals der Gemeinde
- Ausarbeitung eines aktualisierten Logos der Stadt Ettelbrück
- Verbesserung der internen und externen Beschilderung der Gemeindegebäude
- Beibehalten des Prinzips der Öffnung der beratenden Gemeindekommissionen für Bürger, die nicht Mitglied einer Partei sind
- Verbesserung der Arbeit der beratenden Gemeindekommissionen, die im Rahmen der „Nordstad“ interkommunale Arbeitsgruppen zu bestimmten Interessengebieten bilden können

- Einrichten von Räumlichkeiten für das Sozialamt in der ehemaligen Schreinerei Schwalen
- Gründung einer Gesellschaft für die Vermarktung der elektrischen Energie entsprechend den gesetzlichen Bestimmungen der Liberalisierung des Strommarktes
- Wahrnehmung der Möglichkeit einer regionalen Zusammenarbeit auf diesem Gebiet
- Aufwertung und angepasste Verwaltung der Gemeindecarchive
- Weitere Mitarbeit in den interkommunalen Gemeindegewerkschaften Sidec, Siden, Sit, Sigi, Syvicol, Sicec, CMNord
- Schaffung interkommunaler Dienste im Rahmen der „Nordstad“
- Optimierung der Arbeitsbedingungen des Personals der Gemeindedienste

2. Finanzpolitik

- Ausarbeitung eines mehrjährigen Finanzplanes
- Einrichten eines Reservefonds für Unterhalt der kommunalen Infrastrukturen und deren Erneuerung
- Aufstellung einer Prioritätenliste zur Ausführung der im Koalitionsprogramm vorgesehenen Projekte
- Prüfung der Möglichkeit von Synergien mit anderen Gemeinden oder Privatpersonen bei Projektumsetzungen
- Zusammenarbeit mit einem Beraterbüro im Bedarfsfall

3. Schul- und Jugendpolitik

- Kontinuierlicher Ausbau der Infrastrukturen im Schul- und Jugendbereich
- Neugestaltung des Schulhofes der Primärschule nach pädagogischen und spielerischen Gesichtspunkten
- Teilweiser Umbau der Vorschule „um Boeschel“ zwecks Einrichtung von zwei Räumen für die Früherziehung
- Einrichten einer zentralen Media- und Schulbibliothek in der Primärschule auf der Place Marie-Thérèse
- Bau einer Turnhalle unter der Bedingung der Bestätigung der vom Staate versprochenen finanziellen Unterstützung
- Finanzielle Beteiligung am Ausbau des Schwimmbades in Colmar-Berg im Interesse des Schwimmunterrichts oder Primärschüler sowie der Nutzung als Freizeitbad
- Planung des Baus einer Tagesstätte mit Kantine sowie zusätzlichen Schulraumes auf der Place Marie-Thérèse
- Kontinuierliche Modernisierung des didaktischen und audiovisuellen Schulmaterials sowie Ausdehnung des Informatiknetzes auf alle Schulklassen

- Verbesserung der Sicherheit in den Schulgebäuden und in deren Umgebung
- Moralische und politische Unterstützung der Verantwortlichen der Lyzeen bei ihren Bemühungen zum Ausbau ihrer Schulen
- Beibehaltung der Subsidien an die zahlreichen im Dienste der Kinder und Jugendlichen tätigen Organisationen und Initiativen: Hausaufgabenhilfe, Schulkantine, Betreuung der Schüler der Primärschule, Tagesstätte „Multikulti“, Ferienaktivitäten, Benjamin-club, Garderie „bei de Grimmelcher“, „Nordstad Musek-, Konscht- an Danzatelierën, „Late-Night Bus“ ...
- Neubau des Jugendhauses (Centre ARI) in der rue de Warken
- Ausdehnung, in Zusammenarbeit mit den Lyzeen, der präventiven Maßnahmen, um die Jugendlichen auf die Gefahren des Drogen- und Alkoholkonsums aufmerksam zu machen
- Bereitstellung von Räumlichkeiten für Organisationen, die im Interesse der Jugend tätig sind
- Einbeziehung der Kinder und Jugendlichen in die politische Gestaltung durch Kinderparlament und Jugendforen
- Unterstützung der regionalen Jugendpolitik
- Schaffung, im Rahmen der bestehenden Möglichkeiten, von Ausbildungsplätzen in den Gemeindediensten für Jugendliche ohne Arbeit
- Neuorientierung der Ferienjobs für Jugendliche in den Gemeindediensten
- Neudefinierung der Kriterien für Studienbeihilfen an Universitätsstudenten und an Schüler des post-primären Unterrichts

4. Gesundheit, ältere Personen, Sozialpolitik

- Definitive Lösung bezüglich der Bestimmung der früheren Klinik Saint-Louis

- Fertigstellung der 45 im Seniorenheim (Centre Pontalize) prioritär für Bürger aus Ettelbrück und Warken reservierten Zimmer



- Unterstützung der Bemühungen bezüglich des Bau eines Lyzeums für Gesundheitsberufe mit Standort in Ettelbrück
- Unterstützung der Verhandlungen, die zu einer engen und konstruktiven Zusammenarbeit der beiden Klinikzentren Ettelbrück und Wiltz führen sollen
- Unterstützung der Bemühungen, auch im „Centre Hospitalier du Nord / Hôpital Saint-Louis“, nationale Medizindienste einzurichten
- Weitere Unterstützung der Heimpflegedienste und aller kommunalen, zivilen und privaten Hilfsorganisationen
- Einrichten neuer Räumlichkeiten für das Sozialamt in der ehemaligen Schreinerei Schwalen
- Unterstützung der vom Sozialamt ins Leben gerufenen und geleiteten Projekte „Arcade“ und „Schiltzeneck“
- Finanzielle Unterstützung der im Interesse des dritten Alters oder sozial tätigen Dienste
- Verbesserung des Zutritts zum „Hôtel de Ville“ und zur „Maison Communale“ durch das Einrichten eines Fahrstuhls, der auch behinderten Personen den Zutritt zum Festsaal ermöglichen wird

- Unterstützung jeder Initiative, die älteren und/oder behinderten Mitmenschen kleinere Hilfsdienste anbietet
- Erneuerung der Halle „Schintgen“

5. Umweltpolitik

- Einstellung im Rahmen der „Nordstad“ eines interkommunalen Umwelt- und Energieberaters für Gemeindeverwaltung und Privatpersonen
- Energieoptimierung aller neuen Gemeindeinfrastrukturen
- Kontrolle der Trinkwasserqualität nach den von der Europäischen Gemeinschaft vorgeschriebenen Kriterien
- Optimierung der Öffnungszeiten des Containerparks im Deich
- Ausarbeitung eines Gesamtkonzeptes mit Zeitplan zur Energieversorgung mit Erdgas und Verlegung verschiedener Teilstücke des Verteilernetzes dieser Primärenergie
- Sensibilisierung der Hausbesitzer für die Möglichkeit, sich an das städtische Fernwärme- und/oder Gasnetz anzuschließen
- Zertifizierung des „Ettelbrécker Bësch“
- Zusammenstellung einer Arbeitsgruppe „Klima-Bündnis“
- Anlage eines Stadtlehrpfades mit kultureller und ökologischer Ausrichtung
- Erhaltung unter fachlicher Aufsicht des Trockenrasens auf dem „Lôpert“
- Erhaltung der „Haard“ als Reservezone. Einer eventuellen Nutzung als Bauland sind mehrere Bedingungen vorausgesetzt: ein Gesamtkonzept, eine neue Straßenanbindung über Erpeldingen und eine regionale Notwendigkeit im Rahmen der „Nordstad“
- Einrichten eines Freizeit- und Naturschutzgebietes im Bereich des so genannten „Quellteiches“ im Grundwee

- Einrichten eines Ruheplatzes zwischen der rue Philippe Manternach und rue Michel Lentz

6. Sport, Freizeit und Vereine

- Bau einer Turnhalle im Deich für den Turnverein „La Patrie“ und den Schulsport, unter der Voraussetzung der vom Staat versprochenen finanziellen Unterstützung
- Teilweise Erneuerung der Anlagen des „Cercle athlétique“ (CAPA), im Rahmen der Möglichkeiten der Gemeinde
- Erneuerung und Ausbau der Flutlichtanlage des Stadions
- Würdigung der Leistungen der Sportler und vor allem der wertvollen sozialen Arbeit der Sportvereine wie auch anderer Vereine mittels einer angepassten finanziellen Unterstützung aller im Jugendbereich sozial und erzieherisch wirkenden Organisationen
- Erneuerung und Sanierung der Deichhalle durch eine verbesserte akustische und thermische Isolation sowie die Optimierung der Sicherheit
- Einrichten eines neuen „Skate-Parks“ neben der Deichhalle
- Anlegen eines Kinderspielplatzes in der rue du Camping
- Umbau der ehemaligen Schule in Warken zu einer Begegnungsstätte mit Versammlungsräumen

7. Kultur und Kultus

- Etappenweise Neugestaltung des Friedhofs: Eingang, Leichenhalle, Zugang zum neuen Teil, Geländer, Bänke...
- Aufwertung der Dorfkapelle in Warken durch Anlegen einer Grünfläche mit Bänken
- Gründung und Einrichtung einer öffentlichen

Leihbibliothek in der ehemaligen Schreinerei Schwalen

- Organisation im Jahre 2007 der Feierlichkeiten zum hundertsten Jahrestag der Gewährung des Stadttitels an Ettelbrück
- Einrichten eines didaktisch nutzbaren Räumlichkeit im Pattonmuseum
- Anlegen eines Stadtlehrpfades mit kultureller und ökologischer Ausrichtung
- Verbesserung der Koordination der kulturellen Veranstaltungen in der „Nordstadregion“
- Bereitstellung (nach noch festzulegenden Bedingungen) verschiedener Infrastrukturen des CAPE (zum Beispiel des „Foyer“) für Vereinsfeiern respektiv für private Gesellschaften

8. Straßeninfrastruktur, Verkehr, Sicherheit, Geschäftswelt und Lebensqualität

- Neugestaltung des Straßenverlaufs im Bahnhofsviertel mit Einrichten eines Busbahnhofs und Einführung einer verkehrsberuhigten Zone in der Avenue Kennedy
- Ausdehnung des Parkplatzes im Deich und Überprüfung der Möglichkeit einer teilweisen Überdachung
- Beseitigung verschiedener Gefahrenpunkte der Verkehrsinfrastruktur im Viertel „Al Ettelbréck“
- Neugestaltung des auf dem Gelände der ehemaligen Tennisfelder angelegten Parkplatzes „a Stackels“ und Schaffung neuer Parkplätze im Zentrum der Stadt
- Erneuerung und/oder Instandsetzung von Straßen und/oder Bürgersteigen nach einer noch aufzustellenden Prioritätenliste
- Ausdehnung der Fußgängerzone auf die rue Guillaume und die rue du Commerce
- Verbesserung der Verkehrsbedingungen für Fußgänger und Fahrradfahrer auf dem Gebiet der ganzen Gemeinde durch das Anlegen zusätzlicher

Fahrradwege, das Einrichten sicherer und besser an die Bedürfnisse der Älteren und/oder Behinderten angepasster Bürgersteige und Fußgängerstreifen sowie eine bestmögliche Absicherung des Schulweges der Schulkinder

- Durchführung einer Machbarkeitsstudie und Verwirklichung von verkehrsberuhigten Zonen vor allem in den Wohnvierteln und in der Nähe der Schulen
- Intervention bei der Regierung für den Bau der Umgehungsstraße als Verbindung zwischen der A7 und der Ortschaft Feulen, um den Durchgangsverkehr durch die rue de Bastogne zu unterbinden
- Anbringung von Hinweisschildern über die Lage der Hotels und der gebührenfreien oder -pflichtigen Parkplatzanlagen
- Einrichten von Hundetoiletten
- Verbesserung, im Rahmen der legalen Möglichkeiten, der Sicherheit in der Stadt durch das Anbringen von Überwachungskameras, zum Beispiel im Hof der Primärschule und in der näheren Umgebung des Bahnhofes
- Befürwortung eines verstärkten Einsatzes der Polizeikräfte zur Bekämpfung der Drogenkriminalität
- Intervention bei den zuständigen Instanzen zur Aufstockung des Personals des „Commissariat de Proximité“ und zu einer verstärkten Präsenz der Ordnungskräfte in der Ortschaft selbst
- Unterstützung der Programme an den Primär- und Sekundarschulen zur Vorbeugung der Jugendkriminalität

9. Interkommunale und regionale Kooperation

- Bau im Rahmen der „Nordstad“ eines regionalen Interventions- und Rettungsdienstzentrums für die Notdienste (Feuerwehr und Zivilschutz)
- Analyse der Stärken und der Schwächen des regionalen Potenzials auf ökonomischem, sozialem, kulturellem, schulischem Gebiet und in anderen Bereichen

- Intensivierung der regionalen Zusammenarbeit, im Rahmen der „Nordstad“, durch Gründung einer „Communauté urbaine“, die den Bürgern bessere Dienstleistungen anbieten könnte

- Schaffung einer regionalen Handwerks- und Handelszone
- Erstellung einer Studie über die Notwendigkeit der Schaffung eines City Managements, dessen Aufgabe die Koordination auf den verschiedensten Gebieten gewährleisten könnte
- Entwicklung und Förderung einer regionalen Identität durch Projekte wie ein regionales Informationsblatt, ein Internetportal „Nordstad“, ein Jugendforum usw
- Ausarbeitung eines interkommunalen Konzeptes zu einem regionalen Bebauungs- und Entwicklungsplan
- Ausarbeitung einer Studie über den Verkehr und den öffentlichen Transport
- Schaffung einer regionalen Mobilitätszentrale des Transportministeriums
- Einstellung, im Rahmen der „Nordstad“, eines interkommunalen Umwelt- und Energieberaters für Gemeinden und Privatpersonen
- Regionale Zusammenarbeit aller betroffenen Gemeinden, deren Musikschüler das „Conservatoire du Nord“ besuchen, zur gerechten Aufteilung der diesbezüglichen finanziellen Belastung
- Finanzielle Beteiligung der Stadt Ettelbrück, zusammen mit 7 Nachbargemeinden, am Ausbau des Schwimmbades von Colmar-Berg

- Analyse der Möglichkeit einer regionalen Zusammenarbeit auf dem Gebiete der Vermarktung der elektrischen Energie

10. Beratende Kommissionen

- Siehe Seite 21

60 ans d'élections communales

Ettelbruck		1945	1951	1957	1963	1969	1975	1981	1987	1993	1999	2005
CSV	Tot. Suffrages	9837	11128	11267	10721	12900	14278	15242	15145	13432	13184	15375
	Votes Liste	160	194	273	202	232	259	360	279	259	260	404
	%	46,65	48,64	45,60	41,76	50,41	51,55	51,69	42,72	38,22	34,84	39,51
	Mandats	5	6	5	5	6	6	6	6	5	5	6
DP	Tot. Suffrages	7655	5393	6596	6166	4473	5830	7449	8524	8710	8246	4163
	Votes Liste	105	56	106	110	95	124	192	138	158	167	103
	%	36,30	23,56	26,60	24,02	17,48	21,04	25,26	24,05	24,79	21,79	10,70
	Mandats	4	2	3	2	2	2	3	3	3	3	1
LSAP	Tot. Suffrages	3596	6360	6884	8783	8217	5499	6799	11776	9743	11214	13151
	Votes Liste	55	211	215	278	232	201	261	283	198	268	337
	%	17,05	27,80	27,80	34,22	32,11	19,86	23,05	32,22	27,72	29,63	33,79
	Mandats	2	3	3	4	3	2	2	4	4	4	5
Gréng	Tot. Suffrages									3258	3174	4778
	Votes Liste									86	99	185
	%									9,27	8,39	12,28
	Mandats									1	1	1
ADR	Tot. Suffrages										2024	1451
	Votes Liste										79	60
	%										5,35	3,73
	Mandats										0	0
SDP	Tot. Suffrages						2091					
	Votes Liste						43					
	%						7,55					
	Mandats						1					

Mandats	11	11	11	11	11	11	11	11	11	13	13	13
Nombre électeurs		2555	2634	2855	2920	3042	3226	3347	3413	3758	3786	
Bulletins valables	2026	2173	2351	2486	2476	2667	2840	2900	2955	3201	3343	
Bulletins nuls	110	121	175	169	132	140	140	130	156	284	115	

Notes 1. CSV = Uerdnongs- a Mëttelstandsgrupp de 1945 à 1951 2. LSAP = Arbeiterpartei 1945
3. DP = Groupement 1945 / Onofhängig Fortschrëttspartei de 1951 à 1957

Gemeindewahlen 7. Oktober 1945:

Ordnungs- und Mittelstandspartei: Jean-Pierre Thill; Emile Maertz; Marcel Wisser; Pierre Hoffmann; Nicolas Goedert-Peters

Groupement: Emile Kintgen; Nicolas Huberty;

Jean Schoug-Fischer; Léon Mousty

Arbeiterpartei: Nicolas Federspiel; François Eifes

Gemeindewahlen 14. Oktober 1951:

Ordnungs- und Mittelstandspartei: Marcel Wisser 1352; Robert Stoos 1339; Pierre Schiltz 1268; Nicolas Gries 1205; Tony Schmit 1176; Pierre Hoffmann 1123

Groupement-Onofhängig Fortschrettspartei:

Emile Kintgen 1095; Léon Pleger 899

Sozialisten: Nicolas Federspiel 1226; Marcel Bisdorff 805; Frankie Hansen 746

Gemeindewahlen 13. Oktober 1957:

CSV: Léon Mischo 1637; Samuel Giorgetti 1320; Léon Pütz 1275; Johny Jacoby 1159; Nicolas Gries 1113

Sozialisten: Nicolas Federspiel 1262; Frankie Hansen 1145; Jean-Pierre Strock 869

Unabhängiger Fortschritt: Léon Pleger 1524;

Willy Wagener 779; Léon Mousty 679

Gemeindewahlen 13. Oktober 1963:

Sozialisten: Frankie Hansen 1602; Jos. Steiwer 1288; Jacques Kasel 958; Nicolas Federspiel 901

CSV: Léon Mischo 1649; Eugène Simon 1168;

Joseph Steichen 1155; Samuel Giorgetti 1058;

Nicolas Gries 1011

DP: Léon Pleger 1248; Léon Mousty 771

Gemeindewahlen 12. Oktober 1969:

CSV: Edouard Juncker 2213; Eugène Simon 1803;

Henri Lutgen 1384; Joseph Steichen 1220;

Samuel Giorgetti 1113; Pierre Kraus 1092

LSAP: Frankie Hansen 1405; Joseph Steiwer 1100;

Ady May 1009

DP: François Agnes 749; Will Wagener 683

Gemeindewahlen Oktober 1975:

CSV: Edouard Juncker 2932; Henri Lutgen 1936;

Pierre Kraus 1607; Ernest Petry 1374; Will Feider

1096; Jean Diederich 1090

DP: Paul Diederich 956; Jean Gutenkauf 900

LSAP: Frankie Hansen 1004; Joseph Steiwer 713

SdP: Jacques Schoentgen 387

Gemeindewahlen Oktober 1981:

CSV: Edouard Juncker 2752; Ernest Petry 1631; Pierre Kraus 1610; Jean Diederich 1470; Will Feider 1443; Henri Lutgen 1364

LSAP: Marcel Burg 896; Jean Deloos 845

DP: Carlo Meyers 1145; Margot Feypel-Diederich 1132; Philippe Reyland 717

Gemeindewahlen Oktober 1987:

CSV: Edouard Juncker 2314; Ernest Petry 1511; Pierre Kraus 1429; Jos Gengler 1278; Will Feider 1131; Maria Ludwig 1125

LSAP: Marcel Burg 1805; Nico Ludwig 1459;

Marco Faber 1181; Claude Halsdorf 1133

DP: Margot Feypel-Diederich 1784; Jean-Paul Ledesch 962; Nelly Hirt 929

Gemeindewahlen Oktober 1993:

CSV: Edouard Juncker 2445; Maria Ludwig 1603; Pierre Kraus 1347; Jos Gengler 1327;

Jean-Paul Schaaf 984

LSAP: Claude Halsdorf 1589; Marcel Burg 1509;

Nico Ludwig 1452; Jean-Marie Spautz 769

DP: Margot Feypel-Diederich 1692; Nicolas Arendt 1284; Jean-Paul Ledesch 1217

Déi Gréng: Cary Michels 662

Gemeindewahlen Oktober 1999:

CSV: Pierre Kraus 1703; Nicole Wilhelm-Petry 1661; Edmée Feith-Juncker 1111; Jos Gengler 1371;

Jean-Paul Schaaf 1234

LSAP: Claude Halsdorf 1915; Marcel Burg 1361;

Gaston Ries 1295; Marinette Muller-Posing 1099

DP: Margot Feypel-Diederich 1647; Nicolas Arendt 1021; Jean-Paul Ledesch 982

Déi Gréng: Marthy Thull 537

Gemeindewahlen Oktober 2005:

CSV: Jean-Paul Schaaf 2848; Edmée Feith-Juncker 1572; Sylvie Bisdorff 1323; Pascal Nicolay 1229;

Fons Schmit 1212; Christian Mohr 1193

LSAP: Claude Halsdorf 1889; Marcel Burg 1537;

Gaston Ries 1497; Marinette Muller-Posing 1373;

Nicolas Arendt 1102

DP: Jean-Pierre Gutenkauf 644

Déi Gréng: Marthy Thull 940

De neie Gemengerot 5.12.2005



CSV:
Jean-Paul Schaaf
Edmée Feith-Juncker
Sylvie Bisdorff
Pascal Nicolay
Fons Schmit
Christian Mohr

DP:

Jean-Pierre Gutenkauf



LSAP:
Claude Halsdorf
Marcel Burg
Gaston Ries
Marinette Muller-Posing
Nicolas Arendt

Déi Gréng:
Marthy Thull



Commissions consultatives et autres

A) Commissions obligatoires

a) Commission des étrangers

(commission consultative paritaire)

(7 membres luxembourgeois et 7 membres non-luxembourgeois restant à désigner)

Président: Halsdorf Claude
Membres effectifs: Conrath Mireille
Fink Robert
Leoni-Delgado A. Filomena
Maraglino Félix
Nicolay Pascal
Oberlinkels Patrice
Membres suppléants: De Smet Yves
Di Bari Tun
Morheng Klaus
Renckens Lucien
Schmit Fons
Spautz Jean-Marie
Thull Marthy

b) Commission scolaire

Président: Halsdorf Claude
Membres: Abbé Sauber Jos
Becker Gilles
Feith-Juncker Edmée
Gauthier Jean-Pierre
Grbic Nicole
Schmit Françoise

B) Commissions consultatives

a) Commission des bâtisses et de l'urbanisme

Président: Schaaf Jean-Paul
Membres: Arendt Nicolas
Besch Roland
Burg Marcel
Di Bari Tun
Feider Will
Goergen René
Jacoby Abbes
Kap Roger
Riewer Georges
Wagener Serge

b) Commission des finances

Président: Halsdorf Claude
Membres: Faber Fränz

Ittenbach Burkhard
Jacoby Abbes
Karpen Jean-Paul
Mangen Alphonse
Melmer Roger
Michels Gaston
Mohr Christian
Reiles Louis
Reuter Jean-Louis

c) Commission de l'environnement et de l'alliance pour le climat

Présidente: Bisdorff Sylvie
Membres: Buchler Ben
Goergen René
Hirt-Lengler Claudine
Jacoby Charel
Knell Jean
Knoch Francis
Koetz Marc
Momper Philippe
Schaaf Serge
Schmit Claude
Steichen Félix
Wirtz Jacques

d) Commission de la circulation

Président: Burg Marcel
Membres: Arendt Nicolas
Colling Emile
Da Silva Antonio
Hirt Marc
Knell Jean
Leesch Fernand
Ley Fernand
Maraglino Félix
Mayer Fernand
Mohr Christian
Paulus Marco
Schiltz Daniel
Werner Gast

e) Commission des relations humaines

Présidente: Feith-Juncker Edmée
Vice-Présidente: Muller-Posing Marinette
Membres: Boever-Majerus Josiane
Buchler Ben
D'Onghia-Memola Rosa

Commissions consultatives et autres

Gillen-Zimmer Virginie
Jacoby-Lecomte Liliane
Majeres Nathalie
Majerus-Wildgen Anny
Mohr Christian
Nettis Gaby
Noesen Jos
Richartz-Gillen Chantal
Stamet Nicole
Weydert-Wagner Annette
+ 1 représentant Amiperas
+ 1 représentant Club Senior

f) Commission des sports

Président: Ries Gast
Membres: Flammang Guy
Freimann Marc
Gutenkauf Jean-Pierre
Halsdorf Claude
Hirt Marc
Husinger Loll
Michels Cary
Muller Nico
Renckens Lucien
Schwaller Léon
Wagner Bob

g) Commission du centenaire

Président: Nicolay Pascal
Membres: Becker Gilles
Beckerich Nico
Buchler Pol
Feltgen Pierrot
Muller Arthur
Peiffer Ed
Schmit Fons
Werner Gast

h) Commission de l'Égalité des chances

Présidente: Muller-Posing Marinette
Membres: Bisdorff Sylvie
Buchler-Weynandt Josée
D'Onghia-Memola Rosa
Kraus Pierre
Langenbach Maisy
Leoni-Delgado A. Filomena
Oberlinkels Patrice
Schoellen Christiane

i) Commission de la sécurité du citoyen

Président: Schaaf Jean-Paul
Membres: Arendt Nicolas
Bartel Robert
Burg Marcel
Harpes Claude
Jacoby Charel
Koks C. Martin
Leesch Fernand
Reuter-Schmit Mireille
Schiltz Daniel
Tholl Jos
Thull Marthy

j) Commission de la coopération

Président: Schmit Fons
Membres: Buchler-Weynandt Josée
Hirt-Lengler Claudine
Posing Marcelle
Wilhelm-Petry Nicole
+ 1 représentant
Boutique Tiers Monde

k) Commission d'accessibilité

Président: Christian Mohr
Membres: Pierrot Feltgen
Jos Gengler
Christiane Moersch-Schau
Klaus Morheng
Marinette Muller-Posing
Gast Werner

l) Groupe de travail «Rédaction du REIDER»

Membres: Beckerich Nico
Dondelinger Will
Feltgen Pierrot
Halsdorf Claude
Hirt Marc
Muller Arthur
Oberlinkels Jean-Marie
Reuter Jean-Louis
Schmit Fons
Thull Marthy

m) Commission d'accompagnement du Centre Pontalize (CIPA)

Présidente: Wilhelm-Petry Nicole
Vice-Président: Ries Gast

Commissions consultatives et autres

Membres	Gutenkauf Jean Lutgen Henri Schmit Fons Schreitmuller Pierre Thull Carlo	SIT	Schaaf Jean-Paul Halsdorf Claude Burg Marcel
C) Délégués de la commune d'Ettelbruck dans les différents syndicats et autres organisations		ONT	Nicolay Pascal
SIDEN	Schaaf Jean-Paul	Sécurité Routière	Schmit Fons
SIDEC	Halsdorf Claude	SITE	Feith-Juncker Edmée
SIGI	Burg Marcel	CMN	Schaaf Jean-Paul Halsdorf Claude Thull Marthy
SICEC	Muller-Posing Marinette	NORDSTAD (comité de pilotage)	Schaaf Jean-Paul Halsdorf Claude

Club Senior „Hiirzebiërg“ Aktivitäten

Promenade du Souvenir

Die Promenade du Souvenir zwischen Reisdorf und Bettendorf erinnert an die Auseinandersetzungen während der Ardennenschlacht. Auf dieser Strecke begegnen Sie mehrfach Tafeln, die sich mit der bewegten Geschichte dieser heute so ruhigen und schönen Gegend beschäftigen.

Wann? **19. April 2006**
Treffpunkt? Hoesdorf, beim Denkmal
Preis? 2,50 EUR
Anmeldung bis zum Vortag

Seniorentag in Köln

Alle 3 Jahre richtet die Bundesarbeitsgemeinschaft der Seniorenorganisationen Deutschlands (BAGSO) den deutschen Seniorentag jeweils in einem anderen Bundesland aus. Seniorinnen und Senioren aus Deutschland und dem Ausland sind hierzu herzlich eingeladen. Der diesjährige 8. deutsche Seniorentag findet vom **16.-18. Mai 2006** unter dem Motto "Alter als Chance" in Köln statt. Die späten Jahre vielfältig zu nutzen, neue Freiheiten zu entdecken, neue Facetten des Lebens kennen zu lernen und die eigene Kreativität zu entdecken. Dies sind einige Gedanken, die in mannigfaltigen Workshops vertieft werden können

Wir besuchen die Ausstellung am 16. und 17. Mai 2006 und verbringen die Nacht in einem ***Hotel in der Kölner Innenstadt. Unser ausführliches

Programm schicken wir Ihnen bei Interesse gerne zu. Anmeldung bis 28. April 2006

„Freies Gestalten und Förderung zur Kreativität“

Jeder Mensch hat sein eigenes Potential an Kreativität, die es in jedem Lebensabschnitt neu zu entdecken gibt. Während der Sommerzeit planen wir einen ganz besonderen Kunstkurs und laden Sie herzlich ein zur Vorstellung unserer Ideen.

Wann? **11. Mai 2006** um 18.30 Uhr
Wo? Erpeldange, Amiperassaal
Wer? Michèle Kayser
Anmeldung bis zum Vortag

"Revue 2006" Lëtzebuërger Theater

Wann? **21. April 2006**, 20.00 Uhr
Wo? Ettelbrück, CAPE
Preis? 20,00 EUR

„Bewegung im Alter“ Vortrag (gratis)

Wer? Dr. J. C. Leners
Wann? **27. März 2006**, 15.00 Uhr
Wo? Ettelbrück, Gemeindefestsaal

„Erholsamer Schlaf“ Vortrag (gratis)

Wer? Dr. B. Wauschkuhn
Wann? **19. April 2006**, 18.00 Uhr
Wo? Ingeldorf, Vereinshaus

Club Senior „Hiirzebiërg“ B.P. 54 L-9001 Ettelbruck - Centre Kennedy - Kontaktperson: Mme Barbara WIESEN
Tel. 26 81 37 43 - Fax 26 81 01 63 - e-mail: hiirzebiërg@clubsenior.lu - Internet: www.hiirzebiërg-clubsenior.lu

Abenteuerspillplaz 2005



Eng formidabel „Rees an Afrika“ hunn 255 Kanner vun der Spillschoul bis zum 6. Schouljoer an der leschter Sommervakanz erliewt. Eng Ausstellung an der Klinik Saint-Louis mat „Konschtwierker“ déi an dëse véierzeng Deeg entstanne sinn an eng Stee vu „wëllen Déieren“ hunn äis et erméiglecht e Projet vu „SOS Villages d'enfants“ am Burundi mat iwwer 1000 EUR ze ënnerstëtzen.

Fir 2006 kann ee sech schons de neie Rendez-vous vermieren:

Eis Erlefnësspillplaz gët 2006 organiséiert vu Méindeg dem 24. Juli bis zum Freideg de 4. August 2006.

De Kleeschen ass komm



Rentnerfeier 12.12.2005



Toilettes publiques

Gratisbenutzung öffentlicher Toiletten!

Die Stadt Ettelbruck verfügt über vier öffentliche Toiletteneinrichtungen:

Die Bedürfnisanstalt am Marktplatz wurde im Februar 2005 in Betrieb genommen. Der Mietvertrag, über 5 Jahre, beläuft sich auf 1888,63 EUR monatlich. Sie verfügt über eine automatische Schließ- und Spülvorrichtung:

Öffnungszeiten von 6-22 Uhr. Als moderne Vorzeigevorrichtung wurde sie schon von belgischen Amtsträgern besichtigt die solche Toilettenhäuschen für die Autobahnraststätten anschaffen wollen.

Die Einrichtung neben der Kirche schlug mit 140.000 EUR zu Buche. Öffnungszeiten: von 8-20 Uhr! Eine automatische Schließvorrichtung wird später installiert werden.

Die Toiletten am Friedhof wurden kürzlich den hygienischen Ansprüchen angepasst. Alle Einrichtungen, auch die am Bahnhof, werden täglich gesäubert.



Les toilettes publiques – un service gratuit de la commune!

La ville d'Ettelbruck dispose de quatre toilettes publiques. Celle près de la place du marché a été mise en service en février 2005. Les frais du contrat de location avec option de rachat s'élevaient à 1888.63 EUR par mois. Heures d'ouverture: 6-22 hrs!

Le prix d'acquisition des infrastructures près de l'église s'élevait à 140.000 EUR. Heures d'ouverture: 6-20 hrs! Les toilettes au cimetière ont été adaptées aux exigences hygiéniques. Toutes les toilettes ainsi que celle dans le bâtiment de la gare sont nettoyées tous les soirs!



Sûrement c'était pas vous Monsieur!
Respectez vos co-citoyens et utilisez les toilettes publiques!

D'Kultur vum öffentliche Pinkelen!

Trotz des neuen Angebotes kann man immer noch Männer beobachten, die in irgend einer Ecke ihre Notdurft verrichten. Diese üble Angewohnheit rührt noch aus der Zeit als die Gastwirtschaften über keine Toiletten verfügten. Doch aus der damaligen Notlage ist heute eine unverschämte Unsitte geworden an der sich alle Mitbürger, besonders Frauen und Kinder, stören. Und das mit Recht!

Aus Sorge für einer sauberen Stadt, in der sich alle wohlfühlen sollen, richtet die Gemeinde einen Appell an die Pinkelsünder, Rücksicht auf ihre Mitbürger zu nehmen und die dazu vorgesehenen Einrichtungen zu benutzen. Dies kostet meist nur ein paar Schritte!

Haff Ditgesbaach ou la Psychiatrie communautaire appliquée

Inauguré officiellement en mars 2005, le Haff Ditgesbaach, abandonné durant des dizaines d'années, se voit dorénavant attribué de nouvelles missions sous l'impulsion de l'ATP a.s.b.l. (association d'aide par le travail thérapeutique pour personnes psychotiques) avec l'aide du Ministère de la Santé.



Une partie de la vieille ferme, datant de 1905, a été intégralement rénovée, et de nouveaux locaux ont été construits pour offrir des mesures de **réhabilitation professionnelle** à des personnes souffrant de **maladies psychiques**. Jusqu'à cinquante postes de travail adaptés aux besoins spécifiques des personnes malades avec un encadrement professionnel et sociothérapeutique sont actuellement disponibles. Sur le terrain de 18 ha appartenant au CHNP la majeure partie des activités de la ferme se rapportent à l'agriculture et à l'artisanat.

Déjà en 2001 un manège a pu être construit avec le soutien généreux de l'Oeuvre Nationale de Secours Grande-Duchesse Charlotte dans lequel des séances d'**hippothérapie**, sur le dos de chevaux spécialement entraînés, sont offertes sous la responsabilité d'un kinésithérapeute par les patients eux-mêmes à des clients externes. Dans ce projet unique au Luxembourg, les effets thérapeutiques pour les clients, aussi bien que pour les travailleurs sont indéniables. Ce département vend des lapins domestiques. Il en accueille également en pension en cas d'absence de leurs propriétaires.

Dans la ferme sont installés les bureaux, ainsi que les **ateliers artisanaux** faisant revivre des métiers rares ou en voie de disparition, comme la fabrication artisanale de bougies et la fabrication de paniers en osier (vannerie). Dans la menuiserie des objets décoratifs et des travaux internes sont réalisés.



Vis-à-vis de la ferme sont installées les structures nouvellement construites, dont notamment la **cuisine**, qui prépare les repas de tous les jours pour le personnel encadré et encadrant. Ils transforment et conditionnent également les produits qui parviennent du jardin comme leur fameuse choucroute, toute une gamme de confitures et de pâtisseries et d'autres produits à base de fruits ou de légumes. Dans le grand réfectoire avec sa mezzanine, les clients de la cantine sont accueillis. Une terrasse ensoleillée fera profiter les nombreux promeneurs d'un magnifique site naturel.

Une petite promenade direction «Hinnchen» nous mène vers le **jardin** et les étables. Dans le jardin sont cultivés des fruits et légumes selon des critères strictement biologiques. La procédure pour l'obtention du **BIO-Label** est en cours. Les produits sont soit vendus dans notre propre magasin, soit transformés par l'atelier de cuisine. La livraison à domicile se fait actuellement de façon limitée et la participation au marché communal est envisagée. A côté du jardin la construction d'une serre permettra de pratiquer une culture moins dépendante des influences saisonnières.

Les **granges** et les **étables** sont en voie de construction et ne tarderont pas à être affectées au cours de cette année. Y seront élevés de la volaille et des moutons, également selon des critères strictement écologiques. La ferme dispose en plus d'un des plus grands vergers du Grand-Duché avec des variétés autochtones très anciennes. La majeure partie du terrain fait partie d'un projet de biodiversité qui essaie de conserver respectivement de créer des conditions environnementales favorables pour la faune et la flore indigène et de rétablir l'espace naturel, cultivé.

Haff Ditgesbaach



Dans ce contexte toute une série de possibilités se présentent pour revaloriser le site et de le rendre accessible au grand public. Des sentiers pédagogiques et didactiques pourront être aménagés en fonction de l'évolution du projet et suivant les moyens financiers disponibles.

Récemment l'ouverture du «**Buttek vum Haff**» a eu lieu. Dans la grande salle (ancienne grange à foin) un point de vente est en train d'être aménagé dans lequel tous les produits fabriqués au sein de la ferme seront commercialisés: fruits et légumes frais, jus de fruits, confitures, choucroute, pâtisserie, oeufs, viandes, charcuteries, bougies artisanales de toutes formes et couleurs, paniers en osier brut ou blanc de toutes formes, objets décoratifs en bois, nichoirs et mangeoires pour oiseaux (liste non exhaustive).

A côté des produits de la ferme toute une gamme d'autres produits de terroirs qui correspondront aux critères d'une production biologique respectivement du commerce équitable (Fair Trade) seront en vente.



Pour conclure, il ne faudra cependant pas perdre de vue que le but primaire de la ferme et de l'ATP a.s.b.l. est la réhabilitation professionnelle et la réinsertion sociale des personnes souffrant d'une maladie psychique. La Ville d'Ettelbruck connaît une longue tradition avec des institutions prenant en charge les personnes malades, et la ferme Ditgesbaach est un maillon supplémentaire du suivi thérapeutique.



Cette expérience démontre qu'une maladie psychique ne doit pas être un verdict définitif d'exclusion. Avec une aide professionnelle et un encadre-

ment adéquat adaptés à l'état de santé mentale des personnes, et surtout avec la complicité des citoyens et des politiciens locaux, le retour à une vie sociale au sein de la communauté est possible.

Haff Ditgesbaach

B.P. 96 L-9001 Ettelbruck

Tél.: 26 81 49 1

Fax: 26 81 49 49

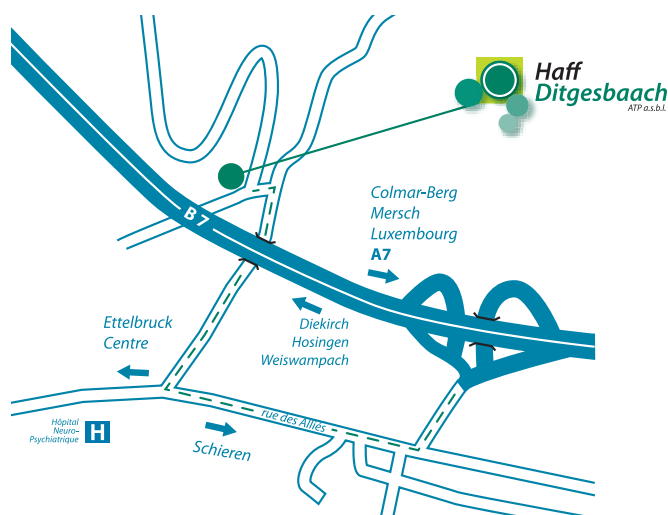
e-mail: haff.ditgesbaach@atp.lu

Internet: www.atp.lu

Personne de contact: Marc Ries

Heures d'ouverture:

du lundi au vendredi de 8.00 à 16.00 heures



Straßen und Ihre Namensgeber



Rue Prince Henri

Die rue Prince Henri verbindet die Großstraße mit dem Bahnhof. Ihre Verlängerung ist die rue de la Gare, sie mündet in die avenue J.F. Kennedy. Als 1862 die Eisenbahnlinie Luxemburg-Ettelbrück in Betrieb genommen wurde, wollte jede Ortschaft wohl an das Schienennetz angeschlossen werden, niemand wollte aber den Bahnhof im Innern der Ortschaft. So entstand der Bahnhof Ettelbrück außerhalb des Ortskerns, erreichbar ab der Landstraße nach Diekirch über einen kleinen Weg, der später zur rue de la Gare ausgebaut

wurde. Reisende und Waren wurden per Postkutsche aus dem Ortskern zum Bahnhof gefahren.

Später entstand als Abkürzung zwischen der Warkbrücke am Anfang der Großstraße und dem Bahnhof die rue Prince Henri, benannt nach dem Namensgeber der Prinz-Heinrich-Eisenbahngesellschaft, die neben der Wilhelm-Luxemburg-Eisenbahngesellschaft den Bahnhof Ettelbrück bediente.

Prinz Heinrich (1820 – 1879)

Prinz Heinrich wurde am 13. Juni 1820 auf Schloss Solzsk in den Niederlanden geboren. Infolge des Londoner Vertrages von 1839 fiel das Großherzogtum Luxemburg an den König von Holland, Wilhelm III, der gleichzeitig Großherzog von Luxemburg wurde. 1841 erhielt das Land eine Verfassung und eine eigenständige Regierung. Da die Verwaltung Hollands die ganze Zeit Wilhelms in Anspruch nahm, ernannte er am 5. Februar 1850 seinen jüngeren Bruder Heinrich zu seinem Statthalter im Großherzogtum Luxemburg und verlieh ihm den Titel „Prince-Lieutenant du Roi Grand-Duc pour les affaires luxembourgeoises“. Am 22. Oktober 1850 zog Prinz Heinrich in Luxemburg ein und residierte in Schloss Walferdingen.



Rue Prince Henri um 1930, Photo Capus

Straßen und Ihre Namensgeber



Prinz Heinrich und seine Frau Prinzessin Amalia-Maria

Am 18. Mai 1853 heiratete er Prinzessin Amalia-Maria von Sachsen-Weimar.

Unter der sorgsamten Verwaltung des Prinzen Heinrich gelangte unser Land zu einem vorher nie gekanntem Wohlstand, Handel, Industrie und Landwirtschaft entwickelten sich. Neue Landstraßen und Telegrafienlinien wurden nach allen Richtungen angelegt.

Prinz Heinrich griff bestehende Pläne, die Luxemburg durch ein Netz neuer Verkehrswege sowie durch Eisenbahnlinien mit den Nachbarstaaten verbinden wollten, wieder auf und führte sie schließlich auch aus. 1859 wurden die ersten Wilhelm-Luxemburg-Eisenbahnen eröffnet, die unser Land zwar an die Nachbarländer Frankreich, Deutschland und Belgien anschlossen, die nationalen Interessen von Handel und Industrie aber vernachlässigten.

Dem sollte abgeholfen werden durch ein zweites Netz von normalspurigen Bahnen, das nach dem Förderer des Bahnbaus in Luxemburg, Prinz Heinrich der Niederlande, benannt werden sollte: das Prinz-Heinrich-Netz. Das Hauptziel dieser Luxemburger Bahnen war die Anbindung der reichen Erzlager und der Eisenindustrie an die Steinkohlenbecken von Saarbrücken, Charleroi, Lüttich, Aachen und dem Ruhrgebiet, sowie den Steinbrüchen, Gips- und

Kalklagern den Markt nach Belgien, Holland und Deutschland zu eröffnen.

Im Londoner Vertrag von 1867 verzichteten Frankreich und Deutschland auf die Festung Luxemburg und erklärten das Großherzogtum zum unabhängigen Staat. Prinz Heinrich war an dieser Lösung maßgeblich beteiligt. Das Land blieb von den Schrecken des Krieges von 1870 zwischen Deutschland und Frankreich verschont und lebte zufrieden und glücklich

unter der segensreichen Verwaltung des Prinzen Heinrich. Seit dieser Zeit ist er als „de gudde Prënz Hary“ bekannt.

Am 1. Mai 1867 verschied seine Gemahlin, die Prinzessin Amalia, auf Schloss Walferdingen.

Prinz Heinrich heiratete in zweiter Ehe die Prinzessin Maria von Preußen, starb aber kurz danach, am 13. Januar 1879.



Le Grand-Duc Jean et le Prince Henri sur l'ancien billet de 100 francs



Quellen: Bulletin des Amis de la Ligne de Chemin de Fer de l'Attert No 1, 1997
Ed Federmeier, Eisenbahnen in Luxemburg, Eisenbahn-Kurier 1984
P. Greischer, Luxemburg, Album von der Jahr 100 Feier 1939



Cinema Palace. – Das im Lande schon rühmlichst bekannte Cinéma Pathé Frères gab am letzten Sonntag im Saal Petit-Pütz eine Vorstellung, die sehr gut besucht war. Die vielen prächtigen Nummern des Programms waren gut ausgeführt, und besonders war das den Augen schädliche Flimmern der Bilder fast ganz vermieden. Fantastische und komische, tragische und realistische Bilder wechselten in bunter Reihenfolge ab, und trugen nicht wenig zur allgemeinen Unterhaltung bei. – Wie wir weiter vernehmen

wird der Cinéma Palace jede Woche einmal in unserer Stadt Vorstellung geben.

Gebt acht auf eure Hunde! – Wie es scheint hat es sich in Ettelbrück eine Bande roher Gesellen zur Aufgabe gemacht, nachts die Hunde zu vergiften, indem sie ihnen mit Strychnin gefüllte Leberwurst hinüberwerfen. Schon zehn wertvolle Tiere fielen diesen Strolchen zum Opfer. So wurden gestern morgen wieder zwei aufgefunden. Hoffentlich gelingt es bald, diese Schurken zu fangen, um ihnen durch eine exemplarische Strafe zu zeigen, dass Hunde zu einem anderen Zwecke da sind, als ihrem Vandalismus zum Opfer zu dienen.

Diebstahl – Die Zuckerwarenhändlerin Witwe Brachmann-Huberty, welche die 15-jährige Waise Anna Christoffel seit einigen Tagen als Magd aufgenommen hatte, wurde von dieser aufs schändlichste bestohlen. Die Diebin hatte achtgegeben, wo ihre Arbeitgeberin in ihrem Rollwagen ihr Geld liegen hatte, und benutzte die Abwesenheit der Frau, um sich etwa 250 Franken anzueignen und den größten Teil der Summe sofort in Putzartikeln anzulegen. Bei ihrer Verhaftung hatte sie nur mehr 50 Franken übrig. Sie wurde nach Diekirch abgeführt.

Diebstahl – In der Nacht von Sonntag auf Montag waren Diebe in den Garten des Hrn. Sutter, gegenüber dem Schlachthaus eingebrochen und hatten eine große Menge Kartoffelstöcke aus dem Boden gerissen. Es gelang der hiesigen Polizei schon die Diebe zu fassen. Auch im benachbarten Garten Peters schienen



verschiedene Kaninchen verschwunden zu sein. Dieselben hatten sich jedoch nur verlaufen und konnten wieder eingefangen werden.



An die Hausfrau – Das Kochen am heißen Herde ist bei der jetzigen warmen Jahreszeit, selbst für die tüchtige, fleißige Hausfrau eine Plage; trotzdem möchte sie aber die gewohnte gute Fleischbrühe nicht entbehren. Sie findet für dieselbe einen guten Ersatz in den vorzüglichen Bouillon-Würfeln, welche von der Maggi-Gesellschaft in den Handel gebracht werden. Um allen Hausfrauen, welche diese Bouillon-Würfel noch nicht kennen, Gelegenheit zu geben, dieses nachzuholen, veranstaltet der Vertreter der Maggi-Gesellschaft am Dienstag (großer Markttag) eine Gratis-Probe in dem Geschäftslokal der Firma Schütz Soeurs, Ettelbrück. Die verehrlichen Damen werden daher höflichst eingeladen, am Dienstag das genannte Geschäft zu besuchen, um sich dortselbst von der Güte der Bouillon zu überzeugen.

Ausflug – Am letzten Sonntag hatten die Comitemitglieder der „Amis du Plaisir“ einen Ausflug nach Ettelbrück unternommen, der sehr feuchtfröhlich verlief und der in allen Beteiligten den Wunsch erregte, noch im Verlauf dieses Sommers einen zweiten Ausflug mit der ganzen Gesellschaft nach hier zu unternehmen. Ausnahmslos erkannten die Teilnehmer an, dass in der „Stadt“ Ettelbrück die so bekannten Spezialitäten noch immer zu finden sind: „Extrafine Hameschmieren haben wir hier gegessen“, versicherte der Sekretär der Gesellschaft. „Und auch die schönsten Mädchen findet man noch immer hier“, behauptete der Präses, - und der muss es wissen!

Das Zündholz und seine Besteuerung – Mit der allgemeinen Verteuerung der Zündhölzer vom 1. Oktober an wird es nicht allzu arg werden. Die Zündholz-

fabrikanten sind mit größeren Firmen in Verbindung getreten, um diese zu veranlassen, die Etikettes der Zündholzschachteln zur Reklame zu benutzen. Jetzt sind die ersten Fabrikate dieser Art in den Handel gekommen. Die flach gehaltenen Schachteln tragen die Etiketten von Zigarren, Zigaretten und ähnlichen Artikeln, die in Zigarrengeschäften verkauft werden. Nach dem Inkrafttreten des neuen Zündholzsteuergesetzes soll es dem Kleinhändler möglich sein, diese Zündhölzer zu 18-23 Pfg. für das Paket an den Käufer abzugeben.



Unfall – Am Dienstag gegen 9 Uhr abends fanden die hiesigen Gendarmen auf der Straße zwischen Warken und Bürden, im Ort genannt „Bürden Hecken“, einen Mann tot am Boden liegen. Am Mittwoch mit dem Zuge, der in Ettelbrück um 1.14 Uhr einläuft, kam das Gericht von Diekirch mit drei Ärzten, um den Tatbestand aufzunehmen. Die ganze Nacht und den Morgen war der Leichnam von hiesigen Gerdarmen bewacht worden. Die Obduktion ergab, daß der Tagelöhner Hippertchen Nik aus Welscheid in ange-trunkenem Zustande sich auf dem Heimwege begriffen war, sich auf der Straße zum Schlafen niedergelegt hatte, und dort überfahren wurde. Die Spuren ergaben, dass ein Rad das Gesicht des Unglücklichen auf der rechten Seite gestreift hatte und ihm dann quer über die Brust gegangen war, von der rechten Schulter bis zur linken Hüfte. Aus den Spuren zu schließen, handelt es sich um ein sehr schweres Fuhrwerk, wahrscheinlich ein Bierwagen. Bemerkenswert ist noch, dass Hippertchen sich fast eine Gewohnheit gemacht hatte, auf der Straße liegen zu bleiben, um seinen Rausch auszuschlafen. Er hinterlässt eine Witwe mit 9 kleinen Kindern.

Quelle: Luxemburger Landwirtschaftlicher General-Anzeiger Jacques Gérard, Ettelbrück 1909 (Jahrgang XX)

Rétro CAPE Saison 2005



15.01.05 Kabale und Liebe - Rheinisches Landestheater Neuss



20.01.05 Le Souper - Théâtre des Capucins



23.01.05 Der Opernball - Wiener Operettenensemble



19.02.05 Swing Revue: Hallo liebes Fräulein... Odeon Jazz Quartett & Singing Voices



24.02.05 Trilogie Anais / Henry / June - Unit. Control



17.03.-23.04.05 Exposition Elter-Font / Hoffmann / Linden



20.03.05 Week-end Récital de Piano - Detlev Eisinger



17.03.05 Quand les semelles s'en mêlent



24.03.05 Le temps du repli



13.04.05 Maria Farantouri



30.04.05 Orchestre Philharmonique Liège & Choeur Symphonique de Namur



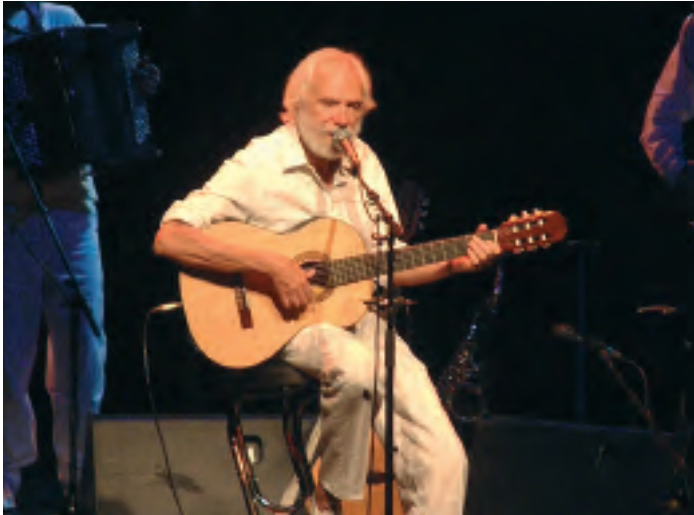
10.05.05 Heute Abend Lola Blau



12.05.05 Kannst du pfeifen Johanna



03.06.05 Zorba le Grec



18.06.05 Moustaki



24.09.05 Philharmonisches Orchester der Stadt Trier

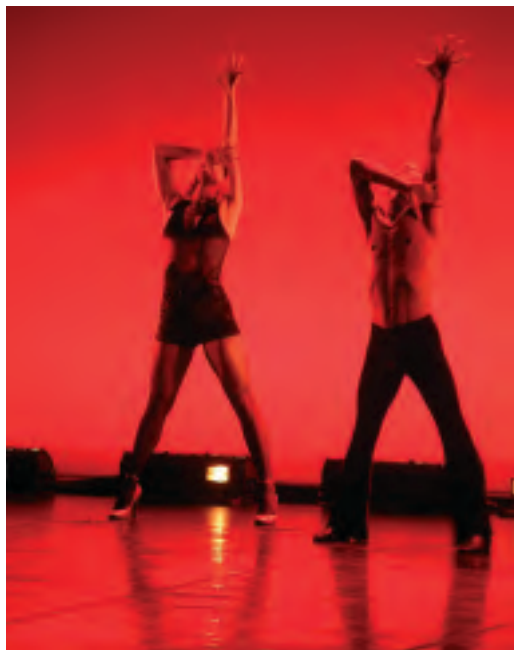


27.09.05 Crash au LTÉtt



01.10.05 Cirque baroque

Rétro CAPe Saison 2005



10.10.05 BJM danse



12.10.05 Der gewissenlose Mörder



27.10.05 Out of the Blue



11.11.05 Nuit du Jazz - Fay Claassen and Band



16.11.05 Giselle



20.11.05 Rigoletto

25 Jahre „Bänkelsänger Ettelbréck“

Im Jahre 1778 fiel ein großer Teil der Ortschaft Ettelbrück einer verheerenden Feuersbrunst zum Opfer. Um der Ortschaft die finanziellen Möglichkeiten zum Wiederaufbau zu verschaffen, gewährte Kaiserin Maria-Theresia Ettelbrück im Jahre 1780 die Erlaubnis, zwölf Monatsmärkte abzuhalten. 1980, gelegentlich der Jubiläumsfeiern „200 Joër Ettelbrécker Maart“, war im Mitgliederkreis der „Chorale Municipale Lyra“ Ettelbrück die Idee zur Gründung einer Bänkelsängergruppe gereift mit dem Ziel ältere, schon in Vergessenheit geratene volkstümliche Weisen wieder aufleben zu lassen. Damals entstand auch der traditionelle „Ale Maart“, welcher, während 20 Jahren, am Pfingstsonntag in Ettelbrück abgehalten und Jahr für Jahr von den Bänkelsängern musikalisch umrahmt wurde.

Als beliebtes Unterhaltungsensemble werden die Bänkelsänger in allen Gegenden unseres Landes und des nahen Auslandes verpflichtet zu Jubiläums-, Vereins-, und Wohltätigkeitsveranstaltungen oder zum typischen „Lëtzebuurger Owend“.

Seit nunmehr 25 Jahren bemühen sich die Ettelbrücker Bänkelsänger ihren Mitbürgern diese Volkskunst näherzubringen. Sie verfügen über einen Liederschatz von mehr als 200 Liedern. Das Repertoire trifft jeden Geschmack und begreift sowohl alte als auch neue luxemburgische Lieder, Werke aus eigener Feder, lustige aber auch besinnliche Weisen. Flotte Solos und stimmungsvolle Choreinlagen reißen das Publikum jedes Mal aufs Neue mit und animieren zum Mitsingen. Mit Witz und Humor führt der Vorsprecher durch abendfüllende Programme, die ausschließlich auswendig vorgetragen werden.

Unter der Leitung von Dirigent Théo Michels wurden zwei Musikkassetten veröffentlicht: „An der Uucht“ und „En Daag beim Milleweier“. Die Pianistin Nelly Mohnen-Clerf übernahm Ende 1994 das Amt des Dirigenten. Auch unter ihrer Leitung wurden zwei CD's mit den Titeln „Joëran ... Joëraus mat de Bänkelsänger“ sowie „Ëmmer am Jumm“ aufgenommen.



Bänkelsänger 1986

Besondere Höhepunkte in der Geschichte der Bänkelsänger waren ohne Zweifel die Fernsehauftritte in der Sendung „Kein schöner Land“ mit Günther Wewel im Jahre 2001 und in der Sendung „Sonntagstour: Unterwegs im Islék“ im Jahre 2005. Auch die musikalische Umrahmung des Luxemburger Nationentages auf der IGA 2003 in Rostock sowie der Auftritt auf der Landesgartenschau 2005 in Trier bleiben der Gruppe in bester Erinnerung.

Historisches, Fotos von früher und heute sowie andere Informationen über die Bänkelsänger und die Chorale Lyra findet man im Internet unter www.lyra.lu.

Historisches:

Bänkelsänger traten früher auf Märkten, Kirmessen ja sogar an Wallfahrtsorten auf. Oft waren es Mann und Frau, wie z.B. die Seckbachs, die auf großen Bildtafeln dargestellte, teils aufregende teils dramatische Ereignisse, sogenannte Moritaten, mit meist monotoner und langgezogener Stimme besangen. Da die Nachrichtenvermittlung der damaligen Zeit recht spärlich war, wurden mit Vorliebe besonders rezente grauenhafte Vorkommnisse wie Totschlag, Meuchelmord, Epidemien, Katastrophen und Menschenschicksale vorgetragen. Durch die übertriebene wehmütige Art und Weise des Vortrags sollte die besungene Begebenheit die staunenden Zuhörer zum Mitgefühl

25 Jahre „Bänkelsänger Ettelbréck“



und zum Nachdenken bewegen. Lästernde Weisen, welche sich mit allen Formen der zwischenmenschlichen Beziehungen befassten, besonders Liebeslieder mit nicht selten schlüpfrigem Einschlag, bildeten den Hauptanteil des Liederschatzes, mit dem sich die fahrenden Sänger beim Volke größter Beliebtheit erfreuten. Helden, Gesetzesverächter, Freiheitskämpfer wurden aufs höchste verherrlicht, während Tyrannenschicksale in beißendem Spott versanken. Sogar kirchliche Melodien blieben von weltlicher Spottlust nicht verschont. Noch um die Jahrhundertwende zogen die Bänkelsänger auf den Jahrmärkten umher. Um besser gehört und gesehen zu werden, standen sie auf einer kleinen Bank, dem Bänkel. Während die Moritat Strophe für Strophe laut vorgetragen wurde, zeigte man mit einem langen Stab das zutreffende Bild an einer bemalten Holztafel. Für einen bescheidenen Geldbetrag verteilte der Sänger zum Schluss den

ergriffenen Zuhörern einen Abdruck des Liedertextes, dessen schauriger Inhalt auf diese Weise schnell im Volke verbreitet wurde. Nicht selten fanden die gefälligsten Melodien später bei allen Volksschichten so starken Anklang, dass sie, in geselliger Runde immer wieder gesungen, von Generation zu Generation weiterlebten.



Bänkelsänger 1993

MM. Kraus et Peusch à l'honneur

Le Collège échevinal avait organisé récemment une réception en l'honneur de MM. Pierre Kraus et Johny Peusch.

Après 7 années de loyaux services dans l'intérêt de l'Office Social de la Ville d'Ettelbruck, M. Pierre Kraus a déposé son mandat de président.

M. Johny Peusch a été honoré pour son engagement exemplaire dans la fonction de président du Syndicat d'Initiative et de Tourisme de la Ville d'Ettelbruck.



Personalehrung 2005

Gelegentlich der Weihnachtsfeier für die Gemeindeangestellten in der Cafeteria der Sporthalle Deich erhielt Lehrerin Nicole Schaus als Dank für 25 Jahre treue Dienste eine goldene Uhr aus den Händen des Schöffenrates.

A la mémoire du Général Patton

A l'occasion du 60e anniversaire de la mort du Général Patton († 21.12.1945 à 17.55 h) de nombreux invités ont participé à la cérémonie de souvenir au Patton Memorial. Après un dépôt de gerbes des allocutions de Paul Heinrich (président du GREG), du Député-Maire Jean-Paul Schaaf et de Madame l'Ambassadrice des Etats-Unis, Ann Wagner, au Musée Patton, le nouveau livre sur la vie et le décès du Général Patton fut présenté.



Alma Piaia: Die "Königin der Luft"

Anlässlich des 90. Geburtstages von Alma PIAIA, seit 1957 in Ettelbrück ansässig, möchten wir hier einige Auszüge aus Zeitungsartikeln und Fotos vorstellen, welche über diese außergewöhnliche Artistin veröffentlicht worden sind.

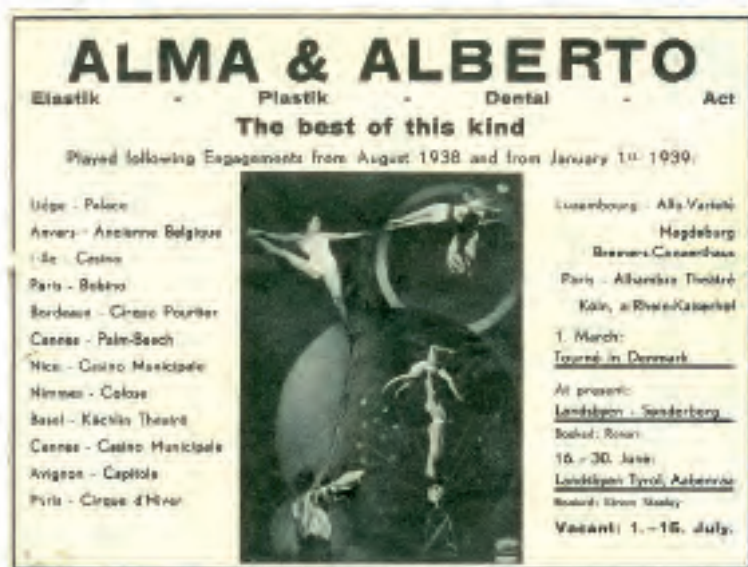
Alma und Alberto waren ein Paar, das in der internationalen Zirkuswelt einen großen Namen hatte und auch heute noch hat. Sie haben bei den berühmtesten Zirkusunternehmen gearbeitet: bei Barnum & Barley, „Apollo“, Ringling Brothers, bei Grocks Zirkus und natürlich und mit besonderer Freude, bei „Krone“, mit dessen Leitung Alma heute noch die besten Kontakte hat. Stars waren sie überall, auch in den großen Varietés in Berlin, Paris, Stockholm, London.

In vielen aufbewahrten Zeitungsausschnitten lassen sich die enthusiastischen Kritiken über Alma Piaia nachlesen, die „Königin der Lüfte“, die „Venus am Trapez“, die „Beweise unglaublicher Körperbeherrschung, gepaart mit der Anmut der ausgebildeten Ballettänzerin“ zeigte: am Vertikalseil, am Trapez und auf der sieben Meter langen Leiter, die ihr starker Alberto zwischen den Zähnen balancierte. Er war Equilibrist und Springer und zog so ganz nebenbei auch noch ein Auto, besetzt mit zwölf Personen, mit den Zähnen durch die Manege.

Die Piaias kannten die große weite Welt wie ihre Westentasche. Alberto hatte Alma in Riga, wo die blutjunge, unternehmungslustige Lettin Tänzerin beim Staatsopernballett war, künstlerisch unter seine Fittiche genommen. Sie bekam Freude am Artistenleben, und was zunächst nur Interessengemeinschaft



war – sie bildeten schließlich ein glänzendes Team – wurde später Lebensgemeinschaft. Zusammen zogen sie durch die Welt, quer durch Europa, wo die Angebote am interessantesten waren, lebten sieben Jahre in England, lange Zeit in Amerika.



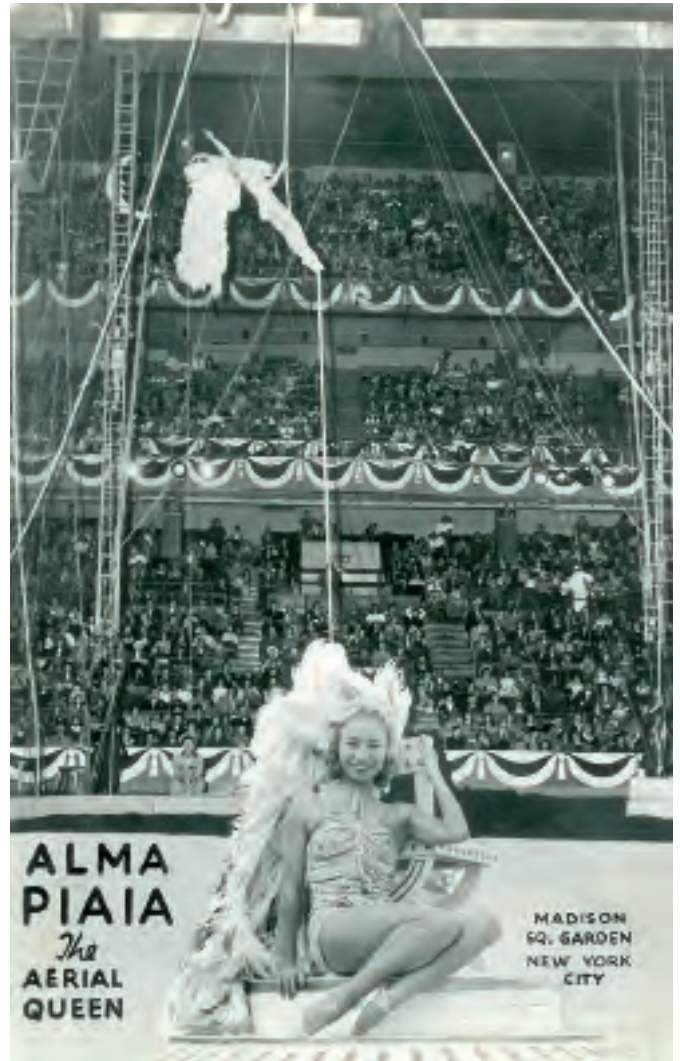
Die Kriegsjahre verbrachten sie in Skandinavien. Sprachprobleme kannten die Piaias nicht; sie sprachen beide so perfekt Deutsch wie Französisch, Italienisch, Englisch und Spanisch und unterhielten sich jeweils in der Sprache, die ihnen gerade in die Stimmung passte. Bei der besonders sprachbegabten Alma kommen so ganz nebenbei noch Russisch und die skandinavischen Sprachen hinzu. „Aber die kann ich leider nicht so gut schreiben“, entschuldigt sie sich.

Alma Piaia: Die "Königin der Luft"

Den Höhepunkt ihrer Karriere aber erreichte Alma Piaia, als sie ihre sensationelle Nummer am freischwebenden Seil herausbrachte. In Holland, in Dänemark, in Spanien und in Paris applaudierte das Publikum wie toll. Und schon war das größte Zirkusunternehmen der Welt, die „Greatest Show on Earth“, Ringling Bros. und Barnum

& Bailey Combined Show Inc., da und holte sie, man schrieb 1949, nach den Vereinigten Staaten. Ob im Drei-Manegen-Zirkus oder im Tausende fassenden Madison Square, überall feierte sie Triumphe. Ihr Name prangte in den größten Lettern auf den Plakaten. Ihr Charme, die Leichtigkeit, die Harmonie, mit der sie auch die schwierigsten Dinge vollbrachte, ihre tänzerische Gelöstheit am Seil und Trapez, sicherten ihr saison-

lange Engagements. Dann war sie wieder in Europa, reiste mit Zirkus Apollo, den John Ringling-North als „the most genuine und best circus show that I saw during my European tours after the war“ bezeichnete, war in allen Großvarietés, war bei Zirkus Krone und in vielen andern und war im berühmten Pariser „Tabarin“ zu Gast. Immer als Star:



Eine Sylphide in silbernem Kostüm mit wehendem Federkopfschmuck hoch über den Köpfen der Zuschauer in der Zirkuskuppel bewegt – das ist Alma Piaia, die Königin des Vertikalseils“ eine der großen Zugnummern im Januarprogramm des Zirkus Krone.

Bei jedem ihrer Auftritte erntete sie stürmischen Applaus. Das Publikum spürte sofort: sie ist irgendwie „anders“ als die meisten Artistenkollegen. Nichts an ihrer tänzerischen Grazie und Leichtigkeit war gekünstelt, alles war „gekonnt“, wie nach einem jahrelangen Studium. Und tatsächlich – die schöne blonde Alma kam nicht von der Artistik her, sondern aus der hohen Schule des Balletts.

Die Piaias waren in Artistenkreisen so prominent, dass sie in zahlreichen Filmen, nicht nur als Doubles für Stars auftraten, sondern auch mit ihren Originalnummern, zum Beispiel in „Alice im Wunderland“, in „Griff nach den Sternen“, in „Eine Nacht im Tabarin“ und in der „Größten Schau der Welt“.



Alma Piaia: Die "Königin der Luft"



Artistikstudio in Ettelbrück

DE GRANDS MOMENTS

Il vaut la peine de rappeler un des principaux faits dans la vie artistique des sympathiques Alma et Alberto. Il s'agit d'un événement qui a couronné la carrière de deux grands artistes mondiaux. En octobre et novembre 1976, ils eurent le plaisir d'avoir comme «nouvelles élèves», dans leur studio ettelbruckois, les célébrités suivantes du showbiz:

Konstanze Vernon (première ballerine de la «Staatsoper München»), Margot Werner (meilleure chansonnière de l'Allemagne), Peter Breuer et son épouse, Nini Strucky, (un des meilleurs corps de ballets), la dynamique Autrichienne Dagmar Koller (Staatsoper München) et la vedette bien connue du

«Lido» de Paris, Marlène Charell. Ils étaient tous venues chez Alma et Alberto faire dans un temps record, l'apprentissage des différents numéros acrobatiques de l'air (très dangereux pour des amateurs), à la corde verticale (Konstanze Vernon et Marlène Charrel), le «pas de deux» (Peter et Mini Breuer), la «corde lisse» (Margot Werner), le trapèze et la «corde lisse» (Dagmar Koller). Toutes ces vedettes démontrèrent en effet, le 10 décembre 1976 au cirque Krone à Munich devant 3.000 spectateurs, dont plusieurs ministres allemands ainsi que des vedettes et des artistes mondiaux, leurs talents comme vedettes



Dagmar Koller und Alma Piaia



Alma und Marlène Charell

volantes sous la coupole du cirque allemand.

Et dire que Dagmar avait tenu à la présence à Munich de son manager Alberto. Une preuve de plus de l'estime et de la confiance dont Alma et Alberto ont joui auprès de leurs amis. Dans cet ordre d'idées, Alma nous confia: «C'était vraiment un grand honneur pour Alberto, de fêter ainsi ses quatre-vingts ans, en dirigeant une telle vedette, un vrai cadeau d'anniversaire. Dagmar et ses amies, de vraies novices en ce qui concerne la vie d'artiste, ont laissé une grande impression avec leurs numéros sous la coupole. Surtout Dagmar eut des difficultés lors des entraînements. Lors de la présentation, elle exerça sans filet de secours. Au cours des deux épreuves elle ne réussissait pas à retirer à temps le pied du lacet. Tous ceux qui avaient assisté aux essais, regardèrent lors de la finale avec des regards inquiétants sous la coupole, mais Dagmar réussit cette fois à dévier les difficultés et en descendant, elle embrassa cordialement Alberto. Tous ces exercices ont été faits par des amateurs. Mais ce jour-là, mon mari était fier de la petite blonde Autrichienne, qui s'était battue comme une professionnelle.»

Ils nous ont quittés en 2005



GERKEN Wolfgang	11.01.2005	49 ans
BRAUN Maria	12.01.2005	85 ans
SCHEIDWEILER Henri	13.01.2005	76 ans
LENTZ-HENGELS Anne-Marie	14.01.2005	89 ans
MUDELER Joseph	15.01.2005	88 ans
SCHEER Emile	18.01.2005	76 ans
BEELENER-COLLETTE Emilie	22.01.2005	58 ans
RÖSSLER Brigitte	25.01.2005	48 ans
GOBIET-BREUER Anne	26.01.2005	77 ans
FINCK Marie-Thérèse	30.01.2005	60 ans
ALMEIDA NOTARIO J. Pedro	06.02.2005	6 mois
CORNELIUS Jean	10.02.2005	85 ans
FRANCK Jean-Pierre	11.02.2005	79 ans
SCHMELER Fernand	26.02.2005	70 ans
ZILLI Edouard	27.02.2005	46 ans
DAHM-GENGLER Léonie	01.03.2005	81 ans
BARTEL-WEIS Rita	02.03.2005	59 ans
MOLA-POSING Catherine	13.03.2005	86 ans
CHOQUE-ROTH Louise	14.03.2005	84 ans
DUSSELDORF-WEBER Anne	15.03.2005	86 ans
WAGENER Anna	19.03.2005	93 ans
PAULUS-WEILER Odile	25.03.2005	55 ans
HOSS Ady	04.04.2005	72 ans
WEYRICH-BIREN Suzanne	13.04.2005	84 ans
NI RUI Fu	14.04.2005	74 ans

GILLEN-ZEIEN Léonie	15.04.2005	73 ans
RODENBOUR Alphonse	21.04.2005	60 ans
GERARD Peter	23.04.2005	75 ans
CORRING Jean	27.04.2005	79 ans
ESCOLASTICA Domingos	06.05.2005	35 ans
LUDWIG-BACK Alice	12.05.2005	81 ans
LUDWIG-SIMON Dorothée	12.05.2005	85 ans
ADAM-HENTGES Elise	13.05.2005	79 ans
WETZ Guillaume	16.05.2005	89 ans
POEKER Robert	23.05.2005	86 ans
GIRST Jean-Baptiste	26.05.2005	79 ans
JUNGELS-SCHROEDER Anne	26.05.2005	84 ans
PLIER Johan Joseph	27.05.2005	67 ans
WEIDES Albert Victor	07.06.2005	53 ans
DAMAN-MORES Marie	11.06.2005	81 ans
SCHANUS-STOFFEL Marie	13.06.2005	50 ans
BOURG Albert	02.07.2005	90 ans
WILDGEN Firmin	14.07.2005	85 ans
MORTH Guy	23.07.2005	56 ans
WANTZ Marie	30.07.2005	78 ans
WAGENER Marie	04.08.2005	73 ans
ANDRE Albert	05.08.2005	63 ans
BUCHLER-THORN Anne	10.08.2005	80 ans
KASZYCA Hendryk	24.08.2005	48 ans
MERKES Joseph	30.08.2005	67 ans
DASBOURG-SCHMIT Renée	04.09.2005	75 ans
LOMMEL-HERREMANS M.-P.	11.09.2005	58 ans
SCHAUS-THOME Lucie	20.09.2005	91 ans
WILMES Marc	23.09.2005	53 ans
DONNER Léo	30.09.2005	51 ans
POSING-ODORIZZI Maria	01.10.2005	91 ans
BERINGER Raymond	10.10.2005	74 ans
JACOBY Marcel	12.10.2005	76 ans
WAMPACH Michel	17.10.2005	67 ans
KRISTIANSEN Steen	04.11.2005	39 ans
SIMON Marcel	27.11.2005	82 ans
THILGEN Louis	27.11.2005	65 ans
THORN-MARTIN M.-Marg.	04.12.2005	84 ans
HIRT-DAHM Margot	07.12.2005	76 ans
SCHMITZ Norbert	17.12.2005	75 ans
REIS-SPELLER Anita	25.12.2005	72 ans
ROSA MENEM-DA SILVA J. M.	27.12.2005	63 ans
WEIS Daniel	27.12.2005	46 ans



Editeur responsable:
**Collège des Bourgmestre et Echevins
de la Ville d'Ettelbruck**
B.P. 116
L-9002 Ettelbruck

Tél.: 81 91 81-1

