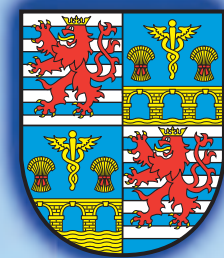


# de Reider

Informationsblad vun der Gemeng Ettelbréck



Rédaction: Nico Beckerich, Pierrot Feltgen, Claude Halsdorf, Marc Hirt, Arthur Muller,  
Jean-Marie Oberlinkels, Jean-Louis Reuter, Fons Schmit, Marthy Thull

Ont collaboré à ce numéro:

Nico Beckerich, Pierrot Feltgen, Claude Halsdorf, Marc Hirt, Christian Mohr,  
Arthur Muller, Jean-Louis Reuter, Fons Schmit, Marthy Thull,  
Photoclub Ettelbréck, Classes de l'enseignement primaire Ettelbruck,  
EDUC design, Groupe Médiation Saint-Anne, Cegedel

Layout: Agence de publicité LEZARTS

Couverture: Centre PONTALIZE

# de Reider

Informationsblad vun der Gemeng Ettelbréck



## An dëser Editioun

Virwuert	2
Délibérations du Conseil Communal	4
NordEnergie	23
Zones sans organismes génétiquement modifiés	24
Commission des Etrangers	25
Rentnerfeier 2007	26
Recyclingpapier für Gemeinden	27
Weekend vum Centenaire 08-10/06/2007	28
Concert The 4 Centennials 13/01/2008	29
Kinderstadtplan	30
Schoul Ettelbréck	32
Abenteuerspielplatz	35
Organisation scolaire 2007-2008	36
Médiation @ Sainte-Anne	38
Visites	39
Pontalize	40
Prévention / Vorbeugung	43
Foire Agricole 29/06-01/07/2007	44
Schwäizer Weekend 29/06-01/07/2007	45
1907: Ailleurs dans le monde	46
Nordstad Musek Konscht an Danz Atelieren	50
Sportifs méritants 2006/2007	52
Assermentation de jeunes soldats 19/09/2007	56
Club Senior Aktivitäten	57
Rétro CAPe Saison 2007 (1)	58
Ils nous ont quittés en 2007	60

## Le Centenaire, un nouveau début prometteur

**L**a dernière édition du Reider date du mois de mai 2007. Le but de trois publications par an n'a donc pas été atteint l'année dernière. L'activité de l'équipe rédactrice n'a cependant pas été mise en veille! Bien au contraire!

Les personnes engagées dans la rédaction du bulletin communal étaient fortement sollicitées par l'organisation des festivités de l'année jubilaire et par la finalisation du livre du centenaire qui paraîtra prochainement. Un travail énorme au profit de la Ville a été réalisé pour mener à bien les différentes organisations du centenaire.

Le collège échevinal exprime sa profonde reconnaissance à toutes et à tous, aux membres de la commission du centenaire, à l'équipe rédactrice du livre du centenaire, aux sociétés locales, institutions et personnes privées ayant remarquablement participé au week-end du centenaire du 8 au 10 juin 2007 et au personnel communal hautement motivé et engagé pour mener à bien l'année jubilaire.

Les festivités se poursuivent d'ailleurs en 2008, avec entre autre la parution du livre, l'édition d'un DVD et l'inauguration d'un sentier culturel.

L'année 2008 sera exceptionnelle pour d'autres raisons:

- Les sapeurs-pompiers de la ville fêtent le 125ème anniversaire de leur existence, tout comme le Lycée Technique Agricole.
- La commune vient de constituer la société NORDENERGIE S.A., société commerciale d'achat et de vente d'électricité. Cette société commerciale, avec la participation de CEGEDEL et de la Ville de Diekirch, maintiendra le service de qualité d'approvisionnement en énergie électrique, veillera aux prix et opérera comme acteur important sur ce marché libéralisé. Elle sera opérationnelle pour le 1er avril.
- La première étape de négociation et de discussion conceptuelle sur le devenir de la Nordstad est clôturée par l'édition du rapport final appelé «Masterplan». Ce rapport sera adopté par le conseil communal et transmis au gouvernement.

Le syndicat intercommunal Nordstad sera mis sur pied en 2008 pour être le gestionnaire des projets communs des six communes.

■ Des chantiers communaux importants seront achevés en 2008: agrandissement du parking centre-ville et le hall sportif d'athlétisme.

■ Des chantiers débutent: la jonction de l'Hôtel de Ville avec la maison communale, la rénovation du Hall Deich en automne, la rue Abbé Flies après Pâques, la démolition de l'ancienne Clinique Saint-Louis par l'Hôpital afin de servir de terrain au profit des services sanitaires actuels et futurs.

Le centième anniversaire de l'attribution du titre de Ville à la localité d'Ettelbruck est un encouragement pour nous tous, de continuer à travailler au plus grand bien de notre commune et de ses citoyens.

Le collègue échevinal

Jean-Paul Schaaf, bourgmestre  
Claude Halsdorf, échevin  
Marcel Burg, échevin

## • Séance du 15 mai 2007

Présents: Schaaf, Halsdorf, Burg, Muller-Posing, Ries, Feith-Juncker, Thull, Gutenkauf, Bisdorff, Nicolay, Schmit, Mohr  
Absent et excusé: Arendt

Toutes les décisions sont prises à l'unanimité

Séance à huis clos

## 1 — Affaires de personnel

■ Engagement, par scrutin secret, de Madame Nadine ROSSELJONG au poste de travailleur handicapé à durée indéterminée au service d'accueil du secrétariat communal de la Ville d'Ettelbruck

■ Démission honorable de ses fonctions est accordée à Madame Netty STEICHEN-WAGNER, institutrice d'enseignement préscolaire avec effet au 1er octobre 2007. Le conseil communal présente à l'enseignante ses plus sincères remerciements pour les bons et loyaux services rendus pendant son long mandat dans l'enseignement préscolaire à Ettelbruck

■ Démission honorable de ses fonctions est accordée à Madame Nicole SCHAUS-FEDERSPIEL, institutrice d'enseignement préscolaire avec effet au 1er octobre 2007. Le conseil communal présente à l'enseignante ses plus sincères remerciements pour les bons et loyaux services rendus pendant son long mandat dans l'enseignement préscolaire à Ettelbruck

## 2 — Demande de naturalisation

Séance publique

## 3 — Organisation scolaire 2007/2008

■ Octroi d'un service à temps partiel correspondant à 25% d'une tâche complète à Madame Pierrette THEIN, institutrice d'enseignement primaire nommée à une classe d'appui, à partir de la rentrée scolaire 2007/2008

■ Octroi à Madame Edmée LUDZAK, institutrice d'enseignement primaire, d'un congé pour travail à mi-temps de quatre années consécutivement à son congé parental pour la période du 1er août 2007 à la rentrée scolaire 2011/2012

■ Octroi à Monsieur Joé CRESSON, instituteur d'enseignement primaire, d'un congé parental à temps partiel de douze mois pour l'année scolaire 2007/2008

■ Approbation de la proposition de maintenir une classe d'accueil à l'enseignement primaire pour l'année scolaire 2007/2008

■ Création d'un deuxième poste de remplaçant permanent à l'enseignement primaire de la Ville d'Ettelbruck à partir de l'année scolaire 2007/2008

■ Octroi à Madame Jeanne RIES, épouse GARGANESE, institutrice d'enseignement primaire, d'une fin prématurée de son congé pour travail à mi-temps à partir de la rentrée scolaire 2007/2008

■ Détachement de Mademoiselle Nadine BESCH, institutrice d'enseignement primaire, à un poste d'appui à partir de l'année scolaire 2007/2008

■ Octroi à Madame Pat CHRISTEN-HALSDORF, institutrice d'enseignement préscolaire, d'une prolongation de son congé pour travail à mi-temps jusqu'à la rentrée scolaire 2008/2009

Octroi à Madame Nadine BECKERS-NICKELS, institutrice d'enseignement préscolaire, d'un congé pour travail à mi-temps de cinq années à partir de l'année scolaire 2007/2008 jusqu'à la rentrée scolaire 2012/2013

Octroi à Madame Claudine MAAS-KOOB, institutrice d'enseignement préscolaire, d'une fin anticipée de son congé sans traitement avec effet à la rentrée scolaire 2007/2008 et octroi d'un congé pour travail à mi-temps à partir de l'année scolaire 2007/2008 jusqu'au début de l'année scolaire 2012/2013

## 4 — Tarifs d'utilisation du réseau de distribution d'électricité pour l'année 2007:

U < 3000 h.		U > 3000 h.	
Puissance (EUR/kW/a)	Energie (Ct/kWh)	Puissance (EUR/kW/a)	Energie (ct/kWh)
400 V	35,04	110,59	2,74

400 V sans puissance  
Prime mensuelle: 2 EUR, prime énergie: 6,77 ct/kWh



Ltett

## 5 — Modification partielle du PAG

■ Approbation provisoire d'une modification partielle du plan d'aménagement général de la Ville d'Ettelbruck et concernant des fonds sis à Ettelbruck au lieu-dit «auf der Wark». Il s'agit de reclasser trois parcelles en faveur du site du Lycée Technique d'Ettelbruck pour y aménager une surface de parking écologique

Monsieur Burg quitte la séance du conseil

## 6 — Devis divers

■ Approbation d'un devis estimatif de 220.000 EUR relatif à l'aménagement de locaux pour une bibliothèque dans l'ancienne menuiserie Schwalen

■ Approbation d'un devis estimatif de 250.000 EUR relatif aux travaux d'optimisation à réaliser au bassin de rétention à Welscheid

■ Approbation d'un devis estimatif de 15.000 EUR relatif à la mise en valeur du logiciel Talsim nécessaire à la gestion du bassin de rétention de Welscheid

## 7 — Création d'un poste d'ouvrier communal

■ Approbation de la proposition de créer un poste d'ouvrier communal au service des régies de la Ville d'Ettelbruck (domaine spécifique de la canalisation)

## 8 — Commission d'accompagnement CIPA

■ Approbation de modifier la composition de la commission d'accompagnement de la construction et de la gestion du Centre Intégré pour Personnes Âgées du Pontalize. Madame Margot FEYPEL-DIEDERICH remplace feu le Dr Jean GUTENKAUF

Frais d'aménagement de l'ancienne menuiserie Schwalen - Part Etat	179.202,83 EUR
Extension de l'école d'enseignement préscolaire rue Dr Klein - Part Etat	400.000,00 EUR
Vente de livres	450,00 EUR
Centre des Arts Pluriels - Part Etat	308.327,00 EUR
Central de cogénération - Part Etat	1.769.692,79 EUR
Bassin de rétention - Part Etat	21.206,70 EUR
Remboursement frais de publication commodo	992,87 EUR
Timbres cartes d'identité - Part Etat	270,00 EUR
Recensements - Part Etat	1.786,29 EUR
Traitements fonctionnaires secrétariat et recette communale - Part Etat	66.468,41 EUR
Congé syndical des fonctionnaires	635,53 EUR
Service d'aide aux devoirs à domicile - Part parents	9.545,00 EUR
Service d'aide aux devoirs à domicile - part Etat	4.881,06 EUR
Cantine scolaire - Part Etat	12.379,65 EUR
Minerval Benjamin Club - Part parents	1.127,91 EUR
Colonies scolaires - Part parents	1.600,00 EUR

# Délibérations du conseil communal

Congé syndical du corps enseignant - Part Etat	194,55 EUR
Remplacement personnel enseignant du préscolaire - Part Etat	36.214,98 EUR
Heures supplémentaires préscolaire - Part Etat	7.465,26 EUR
Livres scolaires - Part Parents	21.776,38 EUR
Centre de documentation pédagogique - Part des communes	15.032,76 EUR
Remplacement personnel enseignant du primaire - Part Etat	297.021,46 EUR
Heures supplémentaires primaire - Part Etat	24.659,83 EUR
Classe d'accueil - Part Etat	1.095,90 EUR
Education précoce - Part Etat	53.638,94 EUR
Subside Gostyn - Part Etat	5.977,09 EUR
Travailleurs handicapés - Part Etat	22.925,74 EUR
Remboursement réparation conduite d'eau	53.305,44 EUR
Recettes Foire Agricole	43.095,30 EUR
Foire Agricole - Part Etat	104.167,00 EUR
Activités de vacances - Part parents	4.604,85 EUR
Activités de vacances - Part Etat	7.915,13 EUR
Luxgaz Distribution - Dividendes	560,00 EUR
Utilisation du réseau électrique par des clients éligibles	72.640,51 EUR
Remboursement frais de réparation réseau électrique	28.067,57 EUR
Fond de compensation ILR	369.449,59 EUR
Remboursement TVA cogénération	9.670,86 EUR
Voirie rurale - Part Etat	10.494,80 EUR
Vente de bois	10.124,86 EUR
Location de la pêche	293,59 EUR
Location de la chasse	20.003,20 EUR
Remboursement frais d'éclairage sur la voirie publique - Part Etat	7.102,29 EUR
Intérêts de capitaux	7.047,67 EUR
Autres intérêts	265,16 EUR
Recettes diverses (voirie 2005 et autres)	31.701,31 EUR
Late Night Bus - Part Etat	3.641,00 EUR
Impôt foncier	332.825,60 EUR
Taxes sur les chiens	10.461,38 EUR
Remboursements assurances	6.589,44 EUR
Remboursement indemnités pécuniaires - CNAMO	4.508,18 EUR
Dotations de l'Etat	6.435.762,22 EUR
Total général:	10.838.865,88 EUR

Approbation du procès-verbal et du décompte au montant de 160.460,82 EUR relatifs aux travaux d'aménagement de la rue Jean-Pierre Thill

Approbation du procès-verbal et du décompte au montant de 545.705,96 EUR relatifs aux travaux d'aménagement de la rue Michel Weber

Approbation du procès-verbal et du décompte au montant de 169.861,52 EUR relatifs aux travaux de pose de gaines de réserve pour des raccordements MT CEGEDEL

Approbation du procès-verbal et du décompte au montant de 89.887,51 EUR relatifs aux travaux d'extension du réseau électrique dans l'avenue Salentiny

Approbation du procès-verbal et du décompte au montant de 258.897,44 EUR relatifs aux travaux d'extension du réseau d'eau dans l'avenue Salentiny

Approbation du procès-verbal et du décompte au montant de 273.188,14 EUR relatifs aux travaux d'installation d'un système de téléguidage

Approbation de la convention 2007 conclue avec le Club Senior «Hiirzebierg»



# Délibérations du conseil communal

■ Approbation d'une convention intercommunale de soutien aux actions de prévention en matière de délinquance, de nuisances et de troubles à l'ordre public

Approbation de différentes conventions relatives à la location de jardins situés au lieu-dit «auf der Wark» à Ettelbruck

Approbation de différents contrats de louage de services à durée déterminée pour chargé(e)s de cours aux enseignements préscolaire et primaire

Approbation d'une modification budgétaire (crédit supplémentaire de 1.775 EUR) pour faire face au dépassement du crédit initial prévu dans le contexte de la contribution annuelle des communes membres aux frais d'exploitation du syndicat intercommunal SYVICOL

Séance à huis clos

Nomination, par scrutin secret, de Mademoiselle Danielle KAELL, institutrice diplômée à un poste d'enseignement primaire auprès de l'administration communale de la Ville d'Ettelbruck pour l'année scolaire 2007/2008

11 oui

Démission honorable de ses fonctions est accordée à Madame Fernande BESCH-MOUSTY, institutrice d'enseignement primaire avec effet au 1er octobre 2007. Le conseil présente à l'enseignante ses plus sincères remerciements pour les bons et loyaux services rendus au cours de son long mandat dans l'enseignement primaire à Ettelbruck

11 oui

Approbation du détachement de Madame Alice MOLITOR, institutrice d'enseignement primaire, à un poste d'appui pour l'année scolaire 2007/2008

11 oui

Approbation du détachement de Mademoiselle Martine MOLITOR, institutrice d'enseignement primaire, à un poste d'appui pour l'année scolaire 2007/2008

11 oui

Approbation d'un devis estimatif de 800.000 EUR relatif aux travaux de réaménagement de la rue Abbé Joseph Flies à Ettelbruck

11 oui

Approbation d'un devis définitif détaillé de 1.994.650,20 EUR relatif à la construction d'une infrastructure de liaison entre la maison communale et l'Hôtel de Ville

11 oui

Approbation d'un devis définitif détaillé de 5.729.868 EUR relatif aux travaux de transformation du Hall du Deich à Ettelbruck

9 oui, 1 abstention (Arendt),  
1 non (Gutenkauf)

Approbation de la charte graphique relative à l'utilisation du nouveau sigle de la Ville d'Ettelbruck

11 oui

Approbation provisoire d'une modification du plan d'aménagement général de la Ville d'Ettelbruck concernant le reclassement de trois parcelles de terrain situées à Ettelbruck au lieu-dit «a Stackels» appartenant à Monsieur SCHLESSER et d'une modification ponctuelle de la partie écrite du PAG

11 oui

# Délibérations du conseil communal

Vu les restants à recouvrer présentés par le receveur communal, le conseil communal approuve:

	Service ordinaire	Service extraordinaire
en reprises provisoires	178.891,08 EUR	144,52 EUR
en décharges	13.738,78 EUR	
Total:	165.152,30 EUR	144,52 EUR
		11 oui

Approbation de l'augmentation, de 60% à 75% avec effet au 1er juillet 2007, de la tâche de Madame Chantal RICHARTZ-GILLEN, employée communale au secrétariat communal de la Ville d'Ettelbruck

11 oui

Approbation de l'adhésion de la commune d'Ettelbruck au réseau luxembourgeois des zones sans OGM (organismes génétiquement modifiés)

11 oui

Approbation de la convention relative à la participation financière au projet pilote «Nordstadjugend». Ladite convention est destinée à financer des projets régionaux dans l'intérêt de la jeunesse des communes de la «Nordstad». Un crédit de 15.250 EUR est inscrit à cette fin dans le budget 2007

11 oui

Approbation de la proposition de faire représenter le Centre ARI (Ettelbrécker Jugendhaus) par un de ses membres au sein de la commission consultative des relations humaines

11 oui

Approbation du protocole d'accord relatif au budget prévisionnel 2007 signé entre l'Hôpital Saint-Louis et l'Union des Caisses de Maladie

11 oui

Approbation de la création d'un troisième poste d'agent municipal, grade 2, auprès de l'administration communale de la Ville d'Ettelbruck dans le contexte de la surveillance du stationnement payant et du stationnement résidentiel

11 oui

ancienne menuiserie Schwalen (à droite)

Approbation d'un contrat de bail relatif à la mise à disposition par la Ville d'Ettelbruck à l'association «Jugend- an Drogenhëllef» de locaux dans l'ancienne menuiserie Schwalen

11 oui

# Délibérations du conseil communal

Approbation du procès-verbal de réception et du décompte au montant de 46.540,51 EUR relatif aux travaux de mise en état de la voirie rurale à Ettelbruck (exercice 2006)

11 oui

Approbation du procès-verbal de réception et du décompte au montant de 51.500 EUR relatif aux travaux de renouvellement de la toiture de la maison communale

11 oui

Approbation de différents contrats de louage de services à durée déterminée pour chargé(e)s de cours aux enseignements préscolaire et primaire

11 oui

Approbation d'une modification budgétaire pour faire face au dépassement de crédit (crédit supplémentaire de 134,34 EUR) prévu comme contribution annuelle des communes membres aux activités du «Klimabündnis Lëtzebuerg»

11 oui

Séance à huis clos

Octroi à Mademoiselle Danielle CONTE, institutrice d'enseignement primaire, de la démission de ses fonctions d'enseignante dans l'enseignement primaire auprès de l'administration communale de la Ville d'Ettelbruck à partir de la rentrée scolaire 2007/2008

13 oui

Octroi à Mademoiselle Anne WEBER, institutrice d'enseignement primaire, de la démission de ses fonctions d'enseignante dans l'enseignement primaire

auprès de l'administration communale de la Ville d'Ettelbruck à partir de la rentrée scolaire 2007/2008

13 oui

Octroi à Mademoiselle Danielle KAELL, institutrice d'enseignement primaire, de la démission de ses fonctions d'enseignante dans l'enseignement primaire auprès de l'administration communale de la Ville d'Ettelbruck à partir de la rentrée scolaire 2007/2008

13 oui

Toutes les décisions du conseil sont prises à l'unanimité

Séance à huis clos

Nomination, par scrutin secret, de Mademoiselle Danielle KAELL, institutrice d'enseignement primaire diplômée, à un poste d'enseignement primaire auprès de l'administration communale de la Ville d'Ettelbruck pour l'année scolaire 2007/2008

Nomination, par scrutin secret, de Mademoiselle Nathalie KIRSCHTEN, institutrice d'enseignement primaire diplômée, à un poste d'enseignement primaire auprès de l'administration communale de la Ville d'Ettelbruck pour l'année scolaire 2007/2008

Nomination, par scrutin secret, de Monsieur Scharel THILLEN, instituteur d'enseignement primaire diplômé à un poste d'enseignement primaire auprès de l'administration communale de la Ville d'Ettelbruck pour l'année scolaire 2007/2008

Nomination, par scrutin secret, de Monsieur Rouven WATGEN, instituteur d'enseignement primaire diplômé à un poste d'enseignement primaire auprès de l'admini-

nistration communale de la Ville d'Ettelbruck pour l'année scolaire 2007/2008

Nomination, par scrutin secret, de Monsieur Frank SCHULLER, instituteur d'enseignement primaire diplômé, à un poste d'enseignement primaire auprès de l'administration communale de la Ville d'Ettelbruck pour l'année scolaire 2007/2008

Nomination, par scrutin secret, de Mademoiselle Nathalie BIVER, institutrice d'enseignement préscolaire diplômée, à un poste d'enseignement préscolaire à l'enseignement précoce auprès de l'administration communale de la Ville d'Ettelbruck pour l'année scolaire 2007/2008

Nomination, par scrutin secret, de Madame Michèle ACKERMANN, détentrice du certificat de qualification, au poste de chargée de direction de la classe d'accueil à l'enseignement primaire auprès de l'administration communale de la Ville d'Ettelbruck pour l'année scolaire 2007/2008

Démission honorable de ses fonctions est accordée à Madame Georgette HALSDORF-MOUSTY, institutrice d'enseignement primaire diplômée, avec effet au 1er octobre 2007. Le conseil communal présente à l'enseignante ses plus sincères remerciements pour les bons et loyaux services rendus pendant son long mandat dans l'enseignement primaire à Ettelbruck  
N.B. M. Halsdorf ne participe pas au vote conformément à l'article 20

Nomination, par scrutin secret, de Monsieur Michael REISER, instituteur d'enseignement primaire diplômé, à un poste de surnuméraire (1er poste de remplaçant permanent) à l'enseignement primaire auprès de l'administration communale de la Ville d'Ettelbruck pour l'année scolaire 2007/2008

Nomination, par scrutin secret, de Mademoiselle Sabrina FAUZZI, institutrice d'enseignement primaire diplômée, à un poste de surnuméraire (2e poste de remplaçant permanent) à l'enseignement primaire auprès de l'administration communale de la Ville d'Ettelbruck pour l'année scolaire 2007/2008

Séance publique

Bibliothèque scolaire

Approbation d'un devis estimatif de 204.245,69 EUR relatif à la construction d'une bibliothèque scolaire au bloc B de l'école primaire à Ettelbruck

Approbation d'un devis estimatif de 150.013,68 EUR relatif à la construction d'une salle de classe destinée à l'éducation morale et sociale et de deux dépôts au bloc A de l'école primaire à Ettelbruck

Approbation de l'acte notarié no 468 du 24 mai 2007 dressé par Me Pierre Probst relatif à la vente à la société «J.M.J. Promotions» d'Ettelbruck de biens immeubles de la copropriété Résidence «Anémone» située 4, rue du Deich à Ettelbruck à savoir 120/

# Délibérations du conseil communal

1000èmes de la copropriété, inscrite au cadastre sous les numéros 1318/7835 et 1318/7836 section C d'Ettelbruck au prix de 60.000 EUR

Approbation de l'acte notarié no 558 du 14 juin 2007 dressé par Me Pierre Probst relatif à l'acquisition d'une parcelle de terrain appartenant aux époux Leider-Eipers d'Erpeldange, située au lieu-dit «an der Bourschterbach» à Warken, no cadastral 91/1358, section B de Warken, contenant 52,25 ares, au prix de 95.000 EUR

Octroi à Madame Dina MICHELS, institutrice d'enseignement primaire, d'un congé parental à plein temps de six mois consécutif à son congé de maternité provisoire à partir de la mi-octobre 2007 jusque fin janvier 2008

Octroi à Madame Nadine BESCH, institutrice d'enseignement primaire, d'un congé parental à plein temps de six mois consécutif à son congé de maternité provisoire à partir du 27 juin 2007 jusqu'au 17 octobre 2007

Approbation d'une demande de retardement de l'admission d'un enfant à l'enseignement préscolaire présentée par les parents avec avis favorable de Monsieur l'Inspecteur de l'enseignement primaire

Approbation d'une demande de retardement de l'admission d'un enfant à l'enseignement primaire présentée par les parents avec avis favorable de Monsieur l'Inspecteur de l'enseignement primaire

Octroi des aides humanitaires suivantes:

Guiden a Scouten mat der 3. Welt (construction d'un internat en Bolivie)	10.000 EUR
Alliance pour le climat Cotisation annuelle	4.000 EUR
Participation à la construction d'un espace sportif à Pinhao-Ribeira Grande-San Antao) projet soutenu par la Communauté cap-verdienne	1.400 EUR
Hëllef fir Polen	600 EUR
Total:	16.000 EUR

Approbation d'une modification budgétaire (crédit supplémentaire de 31.000 EUR) suite au dépassement du crédit initial prévu pour les travaux d'entretien, de nettoyage et de réparation de l'église paroissiale dans le contexte des dégâts causés par le récent sinistre

Approbation d'une modification budgétaire (crédit supplémentaire de 578,27 EUR) suite au dépassement du crédit initial prévu pour les travaux de raccordement du Centre d'Intervention au réseau de chauffage urbain

Séance à huis clos

Nomination définitive, par scrutin secret, de Madame Marthe KEMP, institutrice d'enseignement primaire, à un poste d'enseignement primaire auprès de l'administration communale de la Ville d'Ettelbruck à partir de l'année scolaire 2007/2008

10 oui

Nomination, par scrutin secret, de Madame Andrée BOLLENDORF à un poste de surnuméraire à l'enseignement primaire auprès de l'administration communale de la Ville d'Ettelbruck pour l'année scolaire 2007/2008

10 oui

Nomination, par scrutin secret, de Monsieur Arsène BURGER, à un poste de surnuméraire à l'enseignement primaire auprès de l'administration communale de la Ville d'Ettelbruck pour l'année scolaire 2007/2008

10 oui

# Délibérations du conseil communal

Nomination, par scrutin secret, de Madame Isabelle BOBY, à un poste de surnuméraire à l'enseignement primaire auprès de l'administration communale de la Ville d'Ettelbruck pour l'année scolaire 2007/2008

10 oui

Nomination, par scrutin secret, de Madame Sarah PALADINO à un poste de surnuméraire à l'enseignement primaire auprès de l'administration communale de la Ville d'Ettelbruck pour l'année scolaire 2007/2008

10 oui

Nomination de personnel auxiliaire dans l'intérêt du fonctionnement des enseignements préscolaire et primaire pendant l'année scolaire 2007/2008:

- Madame Liliane BRAUN-HINTERSCHIED: 6 leçons d'accompagnement de natation dans l'enseignement primaire (enseignement direct) et 2 unités de surveillance pendant les leçons de natation
- Madame Betty JUNG-ROTH: 6 leçons d'accompagnement de natation dans l'enseignement primaire (enseignement direct), 2 unités de surveillance pendant les leçons de natation et 10 heures de travaux administratifs au centre de documentation pédagogique
- Madame Jeanine LEVOOZ: 20 leçons d'éducation physique (enseignement direct) dans l'enseignement primaire
- Madame Yvette MIOTTO-TRAUSCH: 6 leçons de décharge à l'enseignement primaire (enseignement direct) et 6 leçons d'enseignement direct au centre de documentation pédagogique
- Monsieur Roger MIRKES: 22 leçons d'enseignement musical (enseignement direct)
- Madame Chantal PUTZ: 75% d'une tâche complète dans la classe de Madame Pierrette THEIN à l'enseignement primaire
- Madame Monique SCHMIT-LOSCH: 10 heures de travaux administratifs au centre de documentation pédagogique
- Madame Karin WOLFF-KEPT: 2,5 leçons de décharge dans l'enseignement précoce (enseignement direct), 11 leçons d'accompagnement de natation (enseignement direct) et 4 unités de surveillance pendant les leçons de natation dans l'enseignement primaire

10 oui

Nomination, par scrutin secret, de Mademoiselle Diane MAJERUS, éducatrice diplômée, à l'éducation précoce de la Ville d'Ettelbruck à base d'un contrat à durée déterminée d'une année, avec un taux d'occupation de 75% et sous le statut d'une employée privée

10 oui

Nomination définitive de Monsieur Serge KAUFMANN au poste d'ingénieur diplômé auprès du service technique de la Ville d'Ettelbruck avec effet au 1er août 2007

10 oui

Séance publique

## 1) Sociétés à but culturel

### a) subside ordinaire (annuel):

Photo-Club	447 EUR
Ettelbrécker Theaterfrënn	238 EUR
Lëschtég Nordbühn	238 EUR
Cercle philatélique	238 EUR
Scouts	744 EUR
Guides	744 EUR
Amis de la Nature	447 EUR
Boromäusbibliothék	90 EUR
Philharmonie Grand-Ducale et Municipale	10.412 EUR
Chorale Municipale LYRA	2.678 EUR
Chorale Sainte-Cécile	893 EUR
Waarker Jeekelen	238 EUR
Cithara	124 EUR
Club des Jeunes Warken	124 EUR

### b) subside extraordinaire

Foyer de la Femme	1.984 EUR
Ettelbrécker Bibliothék a.s.b.l.	1.000 EUR

## 2) Œuvres sociales et de charité

### a) subside ordinaire

Mutilés et Invalides de guerre 1940/45	75 EUR
Association des Aveugles et Canne Blanche	149 EUR

# Délibérations du conseil communal

Caritas	149 EUR	Tir à l'Arc Flèche du Nord	298 EUR
Association des parents d'enfants mentalement handicapés	75 EUR	Trial-Club	298 EUR
Amnesty International	179 EUR	Sportfëscher-Club Ettelbréck	149 EUR
Centre de formation pour familles monoparentales	75 EUR	Les Amis de la Pêche	149 EUR
Action "Wäisse Rank" asbl	75 EUR	Fëscher-Club Waarken	149 EUR
UNICEF Ettelbruck	75 EUR	Tennis-Club	357 EUR
Association luxembourgeoise des fondations Raoul Follereau	75 EUR	Amicale sportive CHNP	90 EUR
Initiative "Rëm Schaffen"	149 EUR	Association sportive Lycée Technique Privé Sainte-Anne	90 EUR
Terre des Hommes Luxembourg	75 EUR	Association sportive Lycée Technique Agricole	90 EUR
Liewen Dobaussen asbl	149 EUR	Association sportive Lycée Technique d'Ettelbruck	90 EUR
Association Nationale des Victimes de la Route	149 EUR	Les Amis du chien de police et de garde	149 EUR
Mateneen Doheem	50 EUR	Cercle d'Athlétisme CAPA Ettelbruck	744 EUR
Initiativ Liewensufank	50 EUR	Cercle d'Echecs	238 EUR
Krank Kanner Doheem	50 EUR	Badminton-Club Fiederwäiss	744 EUR
Recherche en éducation et thérapie assistée par l'animal (RETAA)	75 EUR	Wanderfrënn	298 EUR
		Klammspann	298 EUR
		Squash-Club	298 EUR
		Aéromodélistes	149 EUR
		Pool Billard Kiss Shot	298 EUR
		Lux Rollers a.s.b.l.	149 EUR
		Nofilux	100 EUR
		<b>b) subsides extraordinaires</b>	
		Association des Organismes du Tour de Luxembourg (Organisation Grand Prix Patton)	1.250 EUR
		<b>5) Associations agricoles et horticoles</b>	
		<b>a) subside ordinaire</b>	
		Amis de la Fleur	447 EUR
		Société Avicole	238 EUR
		Protection des Animaux	238 EUR
		Natura	25 EUR
		<b>b) subside extraordinaire</b>	
		Amis de la Fleur (ville fleurie)	620 EUR
		<b>6) Tourisme</b>	
		Landes-Tourismus-Pastorale für Luxemburg	90 EUR
		Syndicat d'Initiative et de Tourisme d'Ettelbruck	28.296 EUR
		(part salaire: 12.296 EUR; remboursement loyer: 16.000 EUR)	
		<b>7) Subsides et cotisations divers</b>	
		Association des Parents d'Elèves de l'Ecole Primaire Ettelbruck	124 EUR
		Association des Parents d'Elèves LC Diekirch	60 EUR
		Association des Parents d'Elèves LTE	60 EUR
<b>3) Médecine sociale et préventive</b>			
Donneurs de sang bénévoles	149 EUR		
Croix-Rouge, section Ettelbruck	149 EUR		
Ligue luxembourgeoise d'hygiène sociale	149 EUR		
Ligue HMC, section Ettelbruck	238 EUR		
AMIPERAS, section Ettelbruck	744 EUR		
Intervention Précoce Orthopédagogique SIPO a.s.b.l.	30 EUR		
Recherche sur le SIDA	248 EUR		
Fondation luxembourgeoise contre le cancer	248 EUR		
Luxembourg Air Rescue	248 EUR		
Planning Familial Ettelbruck	149 EUR		
Fondation Autisme	149 EUR		
Association luxembourgeoise Alzheimer	149 EUR		
<b>4) Associations sportives</b>			
<b>a) subside ordinaire</b>			
F.C. Etzella	3.273 EUR		
B.B.C. Etzella	3.273 EUR		
Dësch-Tennis Etzella Ettelbréck	1.488 EUR		
Société de Gymnastique La Patrie	1.488 EUR		
Union Cycliste du Nord	625 EUR		
Judo-Club	1.042 EUR		
Union Sportive des Invalides et Handicapés Physiques du Nord	248 EUR		
ALPAPS	372 EUR		
Swimming-Club Le Dauphin	1.488 EUR		

# Délibérations du conseil communal

Association des Parents d'Elèves LTA	60 EUR
LPPD	90 EUR
Enrôlés de Force	149 EUR
Tour de Luxembourg cycliste	30 EUR
Action Familiale et Populaire, Ettelbruck	149 EUR
Foyer de la Femme	149 EUR
Amicale des Anciens Elèves du LTA	60 EUR
Jeunesses Musicales	25 EUR
Union Commerciale et Artisanale	447 EUR
Sécurité Routière	496 EUR
Ligue Nat. pour la protection des animaux (asile)	124 EUR
Amitié Italo-Luxembourgeoise (cours de langue)	179 EUR
Fraen a Mammen	105 EUR
Union luxembourgeoise des Consommateurs	119 EUR
Ligue luxembourgeoise pour l'étude et la protection des oiseaux	45 EUR
Association "Stad a Land"	60 EUR
Oekofonds	119 EUR
Hëllef fir d'Natur	119 EUR
Mouvement Ecologique Ettelbruck-Diekirch	90 EUR
Hëllef fir Polen	119 EUR
Denkfabrik Nordstad	100 EUR
Kannervilla a.s.b.l.	150 EUR
Laktatiounsberodung a.s.b.l.	75 EUR

## 8) Subsidés spéciaux "Jeunes membres actifs"

Scouts	472 EUR
Guides	472 EUR
Photo-Club	282 EUR
Amis de la Nature	282 EUR
F.C. Etzella	2.076 EUR
B.B.C. Etzella	2.076 EUR
Dësch-Tennis Etzella	941 EUR
Société de Gymnastique	941 EUR
Union Cycliste	394 EUR
Judo-Club	659 EUR
Tennis-Club	227 EUR
Swimming-Club	941 EUR
CAPAE	472 EUR
Badminton Fiederwäiss	472 EUR
Tir à l'Arc	187 EUR
Trial-Club	187 EUR
Cercle d'Echecs	152 EUR
ALPAPS	235 EUR
Sapeurs-Pompiers	275 EUR

Klammspann 187 EUR

## 9) Service d'Incendie et de sauvetage

Service d'Incendie 298 EUR

## 10) Cultes

Consistoire de l'Eglise Protestante 750 EUR

## 11) Associations conventionnées

GEADE (Benjamin-Club) suivant convention

Centre ARI suivant convention

Maison Relais Multikulti suivant convention

10 oui

## 3 Divers

■ Approbation du contrat de bail passé en date du 17 juillet 2007 entre Monsieur Jean-Claude PETERS-SCHMIT et le collège des bourgmestre et échevins de la Ville d'Ettelbruck relatif à la location d'une maison unifamiliale située 4a, rue Tony Schmit au loyer mensuel de 850 EUR

10 oui

■ Approbation de la révision des plafonds de la prime de solidarité applicable en 2007

10 oui

■ Approbation des modifications budgétaires (crédit supplémentaire de 5.000 EUR pour équipement didactique et crédit initial de 16.800 EUR pour l'acquisition de mobilier) relatives à la création d'une troisième classe d'éducation précoce à partir de la rentrée scolaire 2007/2008

10 oui

■ Approbation d'une modification budgétaire (crédit supplémentaire de 24.150 EUR) relative au crédit initial prévu pour les festivités du Centenaire de la Ville d'Ettelbruck

10 oui

■ Approbation de différents contrats de louage de services à durée déterminée pour chargés de cours aux enseignements préscolaire et primaire

10 oui



# Délibérations du conseil communal

■ Approbation d'une résolution relative au financement de l'enseignement musical.

Le conseil communal invite les autorités étatiques à participer activement et d'une façon constructive à trouver des solutions aux questions relatives au financement de l'enseignement musical. Le conseil veut attirer l'attention sur la nécessité d'analyser l'évolution de l'enseignement musical à base de la loi du 28 avril 1998 portant harmonisation de l'enseignement musical dans le secteur communal et de dresser une carte scolaire. Par ailleurs on veut souligner une fois de plus que l'accès à l'enseignement musical devra être garanti à tout citoyen indépendamment de son lieu de résidence et de sa situation sociale. Aussi le gouvernement est-il invité à prendre en charge les 2/3 des frais de personnel, ceci de manière non limitée et non imputable au fonds de dotation

## • Séance du 16 octobre 2007

Présents: Schaaf, Halsdorf, Burg, Arendt, Muller-Posing, Ries, Feith-Juncker, Thull, Gutenkauf, Bisdorff, Nicolay, Schmit, Mohr

### 1 — Plan de gestion annuel des forêts communales (exercice 2008)

La propriété forestière de la commune est d'une contenance de 282 ha

Investissements effectués: 87.050,00 EUR  
Recettes enregistrées: 116.970,00 EUR  
13 oui

### 2 — Comptes administratifs et de gestion des exercices 2004 et 2005

#### a) Compte administratif 2004

Boni du compte de 2003: 915.183,51 EUR  
Recettes ordinaires: 23.731.929,46 EUR  
Recettes extraordinaires: 3.547.527,92 EUR  
Total des recettes: 28.194.640,89 EUR

Dépenses ordinaires: 20.192.823,74 EUR  
Dépenses extraordinaires: 4.731.517,85 EUR  
Total des dépenses: 24.924.341,59 EUR

Boni de l'exercice 2004: 3.270.299,30 EUR

#### b) Compte administratif 2005

Boni du compte de 2004: 3.270.299,30 EUR  
Recettes ordinaires: 24.840.108,44 EUR  
Recettes extraordinaires: 2.763.045,75 EUR  
Total des recettes: 30.873.453,49 EUR

Dépenses ordinaires: 24.330.318,99 EUR  
Dépenses extraordinaires: 3.645.034,03 EUR  
Total des dépenses: 27.975.351,02 EUR

Boni de l'exercice 2005: 2.898.103,47 EUR

11 oui, 1 abstention (Thull),  
1 non (Gutenkauf)

Les comptes de gestion 2004 et 2005 sont approuvés par

11 oui, 1 abstention (Thull),  
1 non (Gutenkauf)

### 3 — Fixation du taux de perception de l'impôt foncier et du taux d'imposition de l'impôt commercial

■ Approbation de fixer les taux d'imposition de l'impôt foncier A, B1, B3, et B4 pour l'exercice 2008 comme suit:

- Impôt foncier A: propriétés agricoles et forestières 500%  
- Impôt foncier B1: constructions commerciales 750%  
- Impôt foncier B3: constructions à usage mixte 500%  
- Impôt foncier B4: maisons unifamiliales 250%  
maisons de rapport 250%  
constructions à autres usages 250%

13 oui

■ Approbation de fixer à 265% le taux d'imposition de l'impôt commercial pour l'exercice 2007

13 oui



## 4 — Modification du règlement de la circulation

Au chapitre II des dispositions particulières du règlement de la circulation sont ajoutés les modifications suivantes:

- Circulation interdite dans les 2 sens dans la cour du Centre d'Intervention
- Stationnement interdit dans la Cour du Centre d'Intervention, excepté les détenteurs d'une vignette du service des secours
- Création d'un passage pour piétons à la hauteur de l'entrée du Centre Pontalze
- Création d'un emplacement de stationnement pour handicapés physiques devant la maison no 30 de la rue Dr Herr
- Création d'un emplacement de stationnement pour handicapés physiques devant la maison no 24 de l'avenue Kennedy et auprès de l'accès à la rue Michel Sinner
- Circulation interdite dans les 2 sens dans la cour de récréation de l'école primaire, place Marie-Thérèse
- Création d'un emplacement de stationnement pour handicapés physiques dans la rue du Canal
- Création d'une place de parcage pour cyclomoteurs et motocycles dans la rue du Canal

13 oui



## 5 — Modifications budgétaires

Recettes nouvelles: 225.105,00 EUR  
Dépenses nouvelles: 218.950,00 EUR  
11 oui, 1 abstention (Thull),  
1 non (Gutenkauf)

■ Approbation d'une modification budgétaire pour faire face au dépassement du crédit initial en vue de l'aménagement d'une aire d'entraînement pour le corps des sapeurs-pompiers de la Ville d'Ettelbruck. Le crédit supplémentaire se chiffre à 13.000 EUR

13 oui

■ Approbation d'une modification budgétaire relative au crédit initial prévu pour les festivités du Centenaire de la Ville d'Ettelbruck. Le crédit supplémentaire se chiffre à 13.000 EUR

13 oui

## 6 — Modification du règlement taxe

■ Les modifications suivantes sont apportées au chapitre 11: Ecole primaire:

Admission d'un élève non résident à un groupe d'éducation précoce:

1er enfant: 500 EUR/année scolaire  
2e enfant: 250 EUR/année scolaire  
3e enfant: 250 EUR/année scolaire  
Chaque enfant supplémentaire:  
250 EUR/année scolaire

# Délibérations du conseil communal

■ La modification suivante est apportée au chapitre 5:  
Chancellerie  
Taxe unique pour l'émission  
d'une carte d'identité sécurisée: 5,00 EUR  
13 oui

## 7 — Contrats de bail et conventions

■ Approbation d'un contrat de bail entre la Ville d'Ettelbruck et l'Etat du Grand-Duché de Luxembourg relatif à la location d'un bureau meublé situé au rez-de-chaussée d'un immeuble sis à 44, rue G.D. Charlotte et inscrit au cadastre de la commune d'Ettelbruck section C sous le numéro 1491/1852  
13 oui

■ Approbation d'un contrat de bail entre la Ville d'Ettelbruck et M. Jos KEIP relatif à la location au prix de 50,00 EUR/mois d'un emplacement pour voiture sis au souterrain du Centre commercial Kennedy  
13 oui

■ Approbation d'un avenant à la convention 2007 conclue entre la Ville d'Ettelbruck et la Maison Relais pour Enfants  
13 oui

■ Approbation de l'avenant 2 au contrat de bail Jacoby – Ville d'Ettelbruck du 23 avril 1990 relatif à la location de la place à bâtir avec parc d'une contenance de 12,5 ares, située à Ettelbruck, place de la Libération  
13 oui

## 8 — Devis divers

■ Approbation d'un devis estimatif de 30.000 EUR relatif à l'exécution de travaux d'entretien du chemin rural «Ditgeschaff» à Ettelbruck  
13 oui

■ Approbation d'un devis estimatif de 50.000 EUR relatif à l'exécution de divers travaux annuels d'entretien sur la voirie rurale de la commune d'Ettelbruck  
13 oui

■ Approbation d'un devis estimatif de 58.000 EUR relatif à l'adaptation du niveau de la rampe pour la passerelle reliant la plaine du Deich et la rue G.D. Joséphine-Charlotte à Ettelbruck  
13 oui

■ Approbation d'un devis supplémentaire concernant les imprévus survenus lors des travaux de gros-œuvre relatifs à la pose de conduites de gaz aux-lieux dits «am Däich», avenue des Alliés et rue Michel Weber  
13 oui

## 9 — Création de postes

■ Approbation de la création d'un poste de responsable du service informatique pour les besoins de l'administration communale et des écoles communales  
13 oui

■ Approbation de la création d'un poste d'expéditionnaire technique à tâche complète au service des régies de la Ville d'Ettelbruck pour assurer la gestion et la surveillance du réseau de canalisation  
13 oui

■ Approbation de la création d'un poste d'employé communal à plein temps dans la carrière D au secrétariat communal de la Ville d'Ettelbruck  
13 oui

## 10 — Divers

### a) Subsidés

■ Octroi des subsides suivants, sur proposition de la commission de la coopération dans le contexte de l'aide humanitaire:

Aide humanitaire au Darfour	700 EUR
Aide humanitaire au Pérou	700 EUR
ONG Eng Bréck mat Latäinamerika	300 EUR
Nos enfants d'ailleurs	300 EUR
Projet EDUAF de Me Dr Bindarie	2.000 EUR

13 oui

■ Octroi d'un subside ordinaire de 2.500 EUR à l'Union Commerciale et Artisanale d'Ettelbruck  
13 oui

■ Octroi d'un subside extraordinaire de 100 EUR à la Fédération Nationale des Corps de Sapeurs-Pompiers dans le contexte de l'organisation du Congrès fédéral 2007

13 oui

## b) Indemnités agents-recenseurs

■ Approbation de l'adaptation de l'indemnité à accorder aux agents-recenseurs et au contrôleur chargés du recensement fiscal du 15 octobre 2007

- Recensement fiscal annuel:

2,30 EUR par feuille de recensement

- Contrôle et travaux d'organisation:

1,30 EUR par ménage

- Réunion préparatoire: 15,00 EUR

13 oui

## c) Approbation de décomptes:

- Extension du centre d'intervention pour les besoins des ambulanciers de la protection civile: 120.016,06 EUR

- Assainissement du plafond de la piscine de l'école primaire: 94.173,82 EUR

- Renouvellement de la façade du bloc A et de la ferblanterie de la cage d'escalier de l'école primaire: 60.130,58 EUR

- Renouvellement des fenêtres du bloc D de l'école primaire: 64.831,34 EUR

- Prolongement du chauffage urbain dans la rue Prince Henri: 50.398,54 EUR

- Raccordement de la rue Neuve au réseau de chauffage urbain: 14.721,08 EUR

13 oui

## d) Ajoute au règlement général de police du 15 mars 1968

Le règlement général de police dont question est complété par l'article 47bis ci-après:

1) Der Aufenthalt auf dem Schulhof ist Personen über 14 Jahren nicht gestattet. Hiervon ausgenommen sind das Lehrpersonal, die Schulpförtner sowie die Anwohner

2) Das Spielen auf dem Schulhof ist von 22.00 Uhr bis 07.30 Uhr und während des Unterrichts strengstens untersagt

13 oui

## e) Chemin piétonnier/cyclable entre Ettelbruck et Schieren

■ Approbation de la décision de principe relative à la création d'un chemin piétonnier et cyclable entre Ettelbruck et Diekirch. Dans ce contexte il est décidé de prier l'Administration des Ponts et Chaussées de sonder toutes les possibilités permettant l'aménagement d'un chemin d'accès de Schieren à la piste cyclable 16 de la Sûre moyenne à l'est de la Ville d'Ettelbruck par l'aménagement d'un chemin depuis la rue des Vergers à Schieren en direction de la rue «A Stackels» en contrebas de l'autoroute du Nord

13 oui

## f) Contrats de louage de services

■ Approbation de différents contrats de louage de services à durée déterminée pour chargé(e)s de cours aux enseignements préscolaire et primaire

13 oui

Délibérations en séance secrète

## 11 — Affaires de personnel

■ Démission honorable de ses fonctions d'institutrice d'enseignement primaire est accordée à Madame Pierrette THEIN avec effet au 1er février 2008. Le conseil présente à Madame THEIN ses plus sincères remerciements pour les bons et loyaux services rendus tout au long de son mandat à Ettelbruck

13 oui

■ Nomination de Monsieur Jean-Paul LEY, premier artisan principal auprès du service industriel de la Ville



# Délibérations du conseil communal

d'Ettelbruck aux fonctions d'artisan dirigeant au grade 7bis à partir du 1er novembre 2007

13 oui

## 12 — Demandes d'option et de naturalisation

• Séance du 20 décembre 2007  
Présents: Schaaf, Halsdorf, Burg, Arendt, Muller-Posing, Ries, Feith-Juncker, Thull, Gutenkauf, Bisdorff, Nicolay, Schmit  
Absent et excusé: Mohr

## 1 — Centre Hospitalier du Nord Hôpital Saint-Louis

■ Approbation du budget rectifié 2007 ainsi que du budget 2008 du Centre Hospitalier du Nord, Hôpital Saint-Louis

12 oui

■ Renouvellement, par scrutin secret, du mandat de Madame Viviane DOCKENDORF-BELLINA comme membre de la commission administrative de l'Hôpital Saint-Louis pour un nouveau terme de cinq ans à partir du 1er janvier 2008

11 oui, 1 non

## 2 — Office Social

■ Renouvellement, par scrutin secret, du mandat de Monsieur Jos SAUBER, curé, comme membre de l'Office Social de la Ville d'Ettelbruck pour un nouveau terme de cinq ans à partir du 1er janvier 2008

11 oui, 1 non

■ Approbation du budget rectifié 2007 et du budget 2008 de l'Office social

12 oui

M. Mohr prend part aux délibérations

## 3 — Constitution de la société anonyme «NORDENERGIE»

■ Constitution d'une société anonyme entre les Villes d'Ettelbruck, de Diekirch et la société anonyme CEGEDEL S.A., ayant comme objet l'achat et la vente d'électricité

■ Octroi de la dénomination de «NORDENERGIE S.A.» à la société nouvellement constituée

13 oui

## 4 — Plan d'aménagement général (PAG) de la commune Ettelbruck

■ Approbation définitive du plan d'aménagement général de la Ville d'Ettelbruck de la partie écrite, ainsi que du règlement des bâtisses annexés, tout en tenant compte des modifications résultant des discussions au conseil communal

13 oui



Centrale de cogénération

## 5 — Convention

■ Approbation d'une convention relative à l'utilisation d'une partie du domaine de l'Etat pour exploiter la centrale de cogénération située près du hall Schintgen à Ettelbruck

13 oui

# Délibérations du conseil communal

## 6 — Subsidés divers

■ Octroi d'un subside extraordinaire de 450 EUR à la Société de Tir à l'Arc «Flèche du Nord» relatif à l'acquisition de 30 nouveaux panneaux-cibles

13 oui

■ Octroi d'un subside extraordinaire de 1.168,50 EUR à la société sportive Squash Club Ettelbréck relatif à la participation au championnat européen des clubs champions

13 oui

■ Octroi d'un subside spécial de 33.000 EUR au Syndicat d'Initiative et de Tourisme d'Ettelbruck pour la promotion du tourisme et l'amélioration de l'infrastructure touristique au cours de l'année 2007

13 oui

■ Octroi d'un subside de 3.000 EUR au Tennis Club Ettelbruck relatif à l'entretien des courts de tennis pendant l'année 2007

13 oui



rue du Commerce

## 7 — Devis

■ Approbation d'un devis supplémentaire de 390.000 EUR pour couvrir les frais accessoires occasionnés lors du réaménagement de la rue du Commerce à Ettelbruck. D'importants travaux de génie civile imprévisibles ont dû être effectués sur ledit chantier.

13 oui

## 8 — Divers

■ Octroi d'une prime unique aux employés privés au service de la commune

13 oui

■ Approbation du remplacement de M. Jean-Paul SCHAAF par Mme Edmée FEITH-JUNCKER au sein de la commission de la sécurité du citoyen

13 oui

■ Approbation du remplacement de M. Abbes JACOBY par M. Erny STOOS au sein de la commission des bâtisses

13 oui

■ Approbation de différents décomptes de travaux extraordinaires

13 oui

■ Approbation de différents contrats de louage de services à durée déterminée pour chargé(e)s de cours aux enseignements préscolaire et primaire

13 oui

■ Octroi d'une dispense scolaire

13 oui

Délibérations à huis clos

## 9 — Affaires de personnel

■ Octroi à Monsieur Emile KAELL, 1er commis principal, préposé du service des régies de la Ville d'Ettelbruck, démission honorable de ses fonctions avec effet au 1er octobre 2008. Le conseil communal présente à Monsieur KAELL ses plus sincères remerciements pour les bons et loyaux services rendus à la commune d'Ettelbruck au cours des 38 ans d'exercice de ses fonctions

13 oui

## 10 — Demandes d'option et de naturalisation

# Délibérations du conseil communal

## • Séance du 28 janvier 2008

Présents: Schaaf, Halsdorf, Burg, Arendt, Muller-Posing, Ries, Feith-Juncker, Thull, Gutenkauf, Bisdorff, Nicolay, Schmit, Mohr

11 oui, 1 abstention (Thull),  
1 non (Gutenkauf)

### 1 — Bilan et compte de profits et pertes de l'exercice 2006 du Centre Hospitalier

Total CHARGES: 84.159.294,64 EUR  
 Total PRODUITS: 86.283.009,22 EUR  
 Bénéfice: 2.123.714,58 EUR  
 Résultat sous réserve du décompte 2006 qui reste à être établi avec l'Union des Caisses de Maladie

13 oui

### 2 — Budget rectifié 2007 et budget 2008 de la commune

#### a) Budget rectifié 2007

Service ordinaire	Service extraordinaire
Total des recettes: 29.854.949,57 EUR	2.589.764,23 EUR
Total des dépenses: 28.133.000,65 EUR	5.747.834,23 EUR
Boni propre à l'exercice: 1.721.948,92 EUR	
Mali propre à l'exercice:	3.158.070,00 EUR
Boni du compte 2006: 6.431.565,74 EUR	
Boni général: 8.153.514,66 EUR	
Mali général:	3.158.070,00 EUR
Transfert de l'ordinaire à l'extraordinaire: -3.158.070,00 EUR	+3.158.070,00 EUR
Boni présumé fin 2007: 4.995.444,66 EUR	

#### b) Budget 2008

Service ordinaire	Service extraordinaire
Total des recettes: 27.993.759,13 EUR	3.394.826,94 EUR
Total des dépenses: 25.844.462,25 EUR	10.459.968,54 EUR
Boni propre à l'exercice: 2.149.296,88 EUR	
Mali propre à l'exercice:	5.688.926,34 EUR
Boni présumé fin 2007: 4.995.444,66 EUR	
Boni général: 7.144.741,54 EUR	
Mali général:	7.065.141,60 EUR
Transfert de l'ordinaire à l'extraordinaire: -7.065.141,60 EUR	+7.065.141,60 EUR
Boni présumé: 79.599,94 EUR	

10 oui, 2 abstentions (Ries, Thull),  
1 non (Gutenkauf)

### 3 — Création d'un poste de rédacteur

■ Approbation de la proposition du collège échevinal de créer un poste de rédacteur à tâche complète au service de la facturation de la Ville d'Ettelbruck

13 oui

### 4 — Divers

■ Approbation de différents contrats de louage de services à durée déterminée pour chargé(e)s de cours aux enseignements préscolaire et primaire

13 oui

# Délibérations du conseil communal

■ Approbation d'une convention relative à la création d'une cellule nationale d'information pour la politique urbaine

13 oui

■ Approbation de l'acte notarié du 23 janvier 2008 relatif à la cession gratuite à la Commune d'Ettelbruck d'une parcelle de la rue «Um Boeschel» située à Ettelbruck, no cadastral 1541/8154, contenant 36,83 ares et appartenant à Madame Danièle HENTGES d'Ettelbruck

13 oui

Délibérations à huis clos

## 5 — Affaires de personnel

■ Nomination provisoire, par scrutin secret, de Madame Tanja SCHLESSER d'Ettelbruck aux fonctions de rédacteur au bureau du personnel auprès du secrétariat communal de la Ville d'Ettelbruck

11 oui

■ Nomination provisoire, par scrutin secret, de Monsieur Tom JUNCK de Fischbach/Mersch aux fonctions d'agent municipal chargé de la surveillance du stationnement

10 oui

## 6 — Demandes de naturalisation



Premier coup de pelle du nouveau hall de gymnastique 15/10/2007



## Questions – réponses sur la nouvelle société NordEnergie

### 1) J'ai toujours été satisfait de mon fournisseur d'électricité, en l'occurrence la commune d'Ettelbruck. Pourquoi dois-je changer de fournisseur?

En créant ensemble avec la Ville de Diekirch et Cegedel la société NordEnergie S.A., notre commune a pris les mesures nécessaires pour garantir à l'avenir, par le biais de NordEnergie, le service d'une fourniture d'énergie électrique à ses habitants.

La création de NordEnergie est devenue nécessaire suite aux transpositions de diverses directives européennes relatives à la libéralisation du marché de l'énergie électrique.

En quelque sorte, vous ne changez donc pas de fournisseur car la commune continue à vous fournir via NordEnergie.

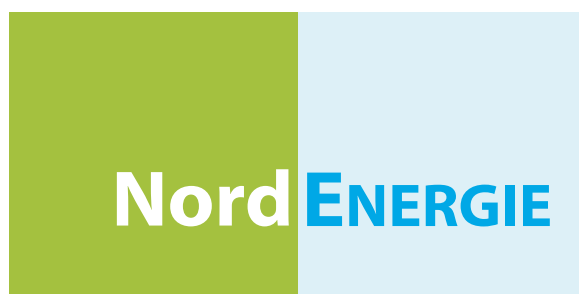
### 2) Quelles sont pour moi les conséquences concrètes de ce changement de fournisseur?

La seule conséquence concrète est que votre consommation électrique vous sera facturée par NordEnergie et non plus par votre commune.

La directive européenne relative à la libéralisation du marché prévoit la séparation des activités de transport et de distribution d'électricité. Dorénavant on fera la distinction entre le gestionnaire de réseau et le fournisseur d'énergie électrique.

La Ville d'Ettelbruck restera à l'avenir propriétaire du réseau électrique et assumera son rôle de gestionnaire de son réseau de distribution, c'est-à-dire l'installation et l'entretien du réseau électrique, la pose des compteurs électriques, la lecture des compteurs électriques ainsi que le dépannage en cas de panne seront, comme dans le passé, effectués par les services techniques de la commune.

La nouvelle société NordEnergie S.A., avec entre autre la participation de la Ville d'Ettelbruck, assumera le rôle de fournisseur d'électricité.



Luxstroum par exemple, l'énergie qui sera fournie par NordEnergie aux clients basse tension, est une énergie locale, issue à 100% d'installations de productions luxembourgeoises.

Des informations complémentaires concernant NordEnergie et les modalités relatives à la facturation vous seront communiquées par écrit en temps utile.

### 3) Le fait de changer de fournisseur signifie-t-il également pour l'administré une hausse de prix de l'énergie électrique?

Non, la reprise de la fourniture d'électricité par NordEnergie n'entraîne pas d'augmentation de prix pour l'administré.

### 4) Qui sera ma personne de contact en cas de réclamation ou de demande de renseignements?

Pour les clients basse tension résidentiels, agricoles ou professionnels une Serviceline spécifique sera mise en place et sera à votre disposition du lundi au vendredi de 7h30 à 17h30 pour tous les renseignements d'ordre: conseil clients, déménagements, tarification, facturation, domiciliation, paiements etc.

Chaque client raccordé au réseau moyenne tension aura un interlocuteur personnel. Les coordonnées de cet interlocuteur seront affichées sur la facture d'électricité.

Naturellement, le service technique de notre commune restera également, comme dans le passé, un point de contact pour les clients.

## 5) La commune d'Ettelbruck continuera-t-elle à envoyer les factures d'électricité à ses citoyens?

A l'avenir, les factures concernant la consommation électrique vous seront envoyées par NordEnergie.

Toutes les factures se rapportant à la fourniture d'eau ainsi que de la canalisation et de l'enlèvement des déchets seront toujours envoyées par notre commune.

## 6) Puis-je choisir également un autre fournisseur d'électricité que la société «NordEnergie»

Oui, depuis le 1er juillet 2007 tous les clients ont le libre choix de leur fournisseur d'électricité.

Afin de pouvoir faire ce choix en toute transparence, il est important de pouvoir comparer les tarifs et leurs conditions ainsi que la qualité des services offerts. Mais avant toute chose, le sérieux et la fiabilité du fournisseur seront déterminants pour un choix en toute connaissance de cause.

Les actionnaires de NordEnergie se portent garants du

sérieux et de la fiabilité des services offerts par NordEnergie.

## 7) Y a-t-il également possibilité d'avoir de l'énergie verte?

Oui, grâce au partenariat avec Cegedel, NordEnergie vous offrira également l'énergie verte nova naturstrom, l'énergie électrique à 100% renouvelable.

## 8) Existe-t-il une différence de prix par rapport à l'énergie électrique conventionnelle?

Les coûts supplémentaires pour une fourniture en nova naturstrom s'élèvent à 0,5 c/kWh, ce qui représente l'équivalent de deux euros par mois pour un ménage avec une consommation moyenne annuelle de 4800 kWh.

## 9) A partir de quelle date la société «NordEnergie» sera-t-elle opérationnelle?

NordEnergie sera au plus tôt opérationnelle à partir du 1er avril 2008.

## Adhésion de la commune d'Ettelbruck au réseau des zones sans organismes génétiquement modifiés (OGM)

Résolution votée à l'unanimité par le conseil communal de la Ville d'Ettelbruck en séance publique le 8 juin 2007

1) La Ville d'Ettelbruck - membre du pôle de développement régional «Nordstad» - se déclare prête à ne pas planter ou utiliser des organismes génétiquement modifiés (OGM) en particulier des semences et des plantes qui ont été modifiées génétiquement, sur l'ensemble des terrains lui appartenant.

2) La Ville d'Ettelbruck fait inscrire dans chaque nouveau contrat de bail à ferme que les locataires s'engagent à renoncer à la culture de plantes génétiquement modifiées sur ses terrains et ce pour toute la durée du contrat de bail à ferme. Des clauses de ce type doivent également être négociées lors de la reconduction des contrats de bail à ferme.

3) La Ville d'Ettelbruck s'assure – dans le cadre de ses procédures décisionnelles – que les établissements et services sous tutelle de la commune (écoles d'enseignement préscolaire et primaire, services sociaux etc.) refusent l'achat de denrées alimentaires contenant des OGM et fabriqués à partir de ces derniers.

4) Compte tenu du rôle important joué par le secteur agricole dans la culture des plantes génétiquement modifiées et dans la mesure de ses moyens, la Ville d'Ettelbruck motive les agriculteurs travaillant sur son territoire à renoncer volontairement – et par le biais de mesures appropriées – aux OGM dans leurs champs en signant des déclarations individuelles en ce sens.

5) En prenant cette délibération, la ville d'Ettelbruck adhère formellement au «Réseau luxembourgeois des

# Commission des Etrangers



## Commission des Etrangers (commission consultative paritaire)

(7 membres luxembourgeois et 7 membres non luxembourgeois)

Président:	Halsdorf Claude	B.P. 22, L-9001 Ettelbruck
Membres effectifs:	Conrath Mireille	48, Cité Waarkdall, L-9030 Warken
	Fink Robert	17, rue Dr. Klein, L-9054 Ettelbruck
	Leoni-Delgado Andrade Filomena	98, Grand-Rue, L-9051 Ettelbruck
	Maraglino Felix	54, r. J. A. Zinnen, L-9068 Ettelbruck
	Nicolay Pascal	45, rue Dr Klein, L-9054 Ettelbruck
	Oberlinkels Patrice	57, rue de Welscheid, L-9090 Warken
	Bassi Rodolfo	97, rue de Warken, L-9088 Ettelbruck
	D'Onghia Francesco	70, cité Waarkdall, L-9030 Warken
	Sibilio Geremia	6, avenue Salentiny, L-9080 Ettelbruck
	Da Silva Antonio de Jesus	58B, Grand-rue, L-9051 Ettelbruck
	Ferreira Sara	22, rue de Warken, L-9088 Ettelbruck
	Scroccaro Adrien	46B, avenue des Alliés, L-9012 Ettelbruck
	Bianco-El Bachiri Fatima	63, avenue Salentiny, L-9080 Ettelbruck
Membres suppléants:	De Smet Yves	15, avenue des Alliés, L-9012 Ettelbruck
	Di Bari Tun	103D, rue de Welscheid, L-9090 Warken
	Hansen Fernand	10, rue de la Colline, L-9025 Ettelbruck
	Morheng Klaus	46F, avenue des Alliés, L-9012 Ettelbruck
	Renckens Lucien	2D, avenue Salentiny, L-9080 Ettelbruck
	Schmit Fons	64, rue du Camping, L-9022 Ettelbruck
	Thull Marthy	31, rue Tony Schmit, L-9081 Ettelbruck
	Coelho Manuel de Jesus	1 <sup>a</sup> , rte d'Ettelbruck, L-9160 Erpeldange

# Rentnerfeier 2007



Photos: Feltgen Pierrot

# Recyclingpapier für Gemeinden



keinerlei Probleme mit Recyclingpapier.

Mit dieser Selbstverpflichtung möchte die Gemeinde Ettelbrück ein Zeichen setzen und alle auffordern mit dem Rohstoff Papier bewusst und sparsam umzugehen. Neben der Lëtzebuenger Natur- a Vulleschutzliga wird die Idee der Selbstverpflichtung auch vom Umweltministerium und von der Umweltberodung Lëtzebuerg mitgetragen.

## Recyclingpapier für Gemeinden

Am 12.02.2008 unterzeichnete die Gemeinde Ettelbrück eine Selbstverpflichtungserklärung, bei der sie sich verpflichtete für ihren täglichen Bedarf an Papier nur noch auf Recyclingpapier zurückzugreifen. Neben Ettelbrück taten dies weitere 12 Gemeinden im Land, die dem Aufruf der Lëtzebuenger Natur- a Vulleschutzliga gefolgt waren und wirkungsvoll etwas gegen die Vernichtung von riesigen Urwaldflächen für die Papierherstellung tun wollen.

Mittlerweile liegt der Verbrauch an Papier weltweit bei 320 Mio. Tonnen. In Luxemburg liegt der Pro Kopf Verbrauch mit über 300 kg/ Kopf und Jahr über dem europäischen Durchschnitt. Um diesen Bedarf zu decken werden die Urwälder in Skandinavien, Kanada, Brasilien und Indonesien hemmungslos gerodet um Zellstoff, den Rohstoff für die Papierherstellung zu gewinnen. Vielen Tier- und Pflanzenarten wird so die Lebensgrundlage entrissen, um möglichst viel und billiges Papier zu erzeugen, das später zum überwiegenden Teil in den Papierkörben landet. Obwohl viele Menschen Papier recyceln, scheint es trotzdem ein Problem zu sein Recyclingpapier zu benutzen. Technisch ist das heutige Recyclingpapier nicht mehr mit dem der 80er Jahre zu vergleichen - von superweiß bis hin zu grau ist es in allen Farben erhältlich. Die neue Generation der Drucker und Kopierer hat



Regenwaldabholzung in Indonesien

Diese Ausgabe des REIDER wurde auf Cyclus Print matt gedruckt. Hergestellt aus 100% Altpapier, ohne optische Aufheller und ohne Chlor gebleicht.

# Weekend vum Centenaire 08-10/06/2007



N.B. Un numéro spécial du REIDER sera consacré aux festivités du Centenaire de la Ville d'Ettelbruck

# Concert The 4 Centennials 13/01/2008



Photos: Photoclub Etrebriëck





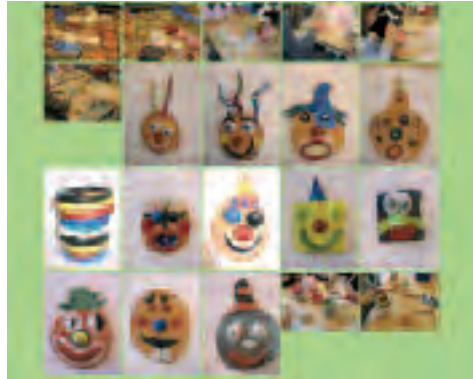
# Kinderstadtplan



[www.schoul-ettelbreck.lu](http://www.schoul-ettelbreck.lu)

## Vernetztes Lernen in einer vernetzten Welt

Wir leben in einer Zeit der Vernetzung und Globalisierung, in einer Welt die als Wissens- oder Informationsgesellschaft bezeichnet wird. Computer und das Internet sind zu unumgänglichen Arbeitswerkzeugen im Alltag geworden. Unsere Schulen nehmen sich den vielfältigen Herausforderungen der Informationsgesellschaft an, damit unsere Kinder zukünftig ihren Platz als vollwertige und mündige Bürger in unserer Gemeinschaft einnehmen können.



ell und spezifisch zu entscheiden, wer Zugang zu welchen Daten haben soll, wer Dokumente einsehen kann oder wer an welchen Projekten mitarbeiten darf.



Auch weniger technisch Begabte werden nicht in ihren Lernmöglichkeiten beschränkt. Alles ist benutzerfreundlich so aufgebaut, dass viele Benutzer unabhängig voneinander, gleichzeitig und auf verschiedensten Ebenen arbeiten können.

Das Portal informiert desweiteren Eltern und interessierte Bürger über die Aktivitäten und Dienstleistungsangebote der kommunalen Schulen und Strukturen.

## Global denken, lokal handeln

Der gesellschaftlichen Veränderung muss auf allen Ebenen - und so früh wie nur möglich - aktiv begegnet werden. Es ist wichtig Kinder stark zu machen für die Herausforderungen und Aufgaben, die vor ihnen liegen. Dies geschieht neben dem Elternhaus vor allem, und immer mehr, in der Schule. Bereits seit einigen Jahren kommen deshalb in unseren Schulen Computer zum Einsatz. Zudem verfügen alle Schulgebäude über einen Breitbandanschluss (DSL) an das Internet.

Das Internet-Portal [www.schoul-ettelbreck.lu](http://www.schoul-ettelbreck.lu) bietet allen SchülerInnen und LehrerInnen die Möglichkeit 'on-line' an Schulprojekten mitzuarbeiten und eigene Beiträge zu erstellen, sei es von der Schule oder von Zuhause aus.

Jedes Schulkind hat ein eigenes Benutzerkonto und ein individuelles Kennwort. Zudem ist es möglich individu-



## Das Konzept

Das Internet ist ein Arbeitsinstrument, welches im Schulalltag genutzt wird, um Informationen zu finden, aufzuarbeiten und zu vernetzen und um über die Schulbank hinaus aktiv zu sein.

In Ettelbrück soll jedes Kind, im Sinne der Chancengleichheit, bei seinem Weg durch die öffentlichen Schule die Möglichkeit haben sich im Umgang mit den sogenannten neuen Technologien vertraut zu machen. Die Schüler sollen lernen Informationen zu finden und

zu verarbeiten, Wichtiges von Unnützem zu unterscheiden, und vor allem eigene Schlüsse aus den gewonnenen Inhalten zu ziehen. Die Schüler sollen sich vom Konsumenten hin zum Produzenten von Inhalten entwickeln können.

Jeder Schüler und Lehrer kann an verschiedenen Projekten gleichzeitig arbeiten, online in der Mediathek stöbern, ein Archiv mit Bild-, Ton- oder Textdokumenten anlegen. Dies entspricht der Forderung nach selbst-gesteuertem Lernen und unterstützt das vernetzte und interdisziplinäre Arbeiten, sowie die Fähigkeit sich in einer Lerngemeinschaft einzubringen.

Nicht nur das Lernen für später, sondern auch das Lernen welches in einer sinnvollen Tätigkeit verankert ist und den Schüler motiviert und herausfordert, ist wichtig. Die Lernenden sollen eigenen Meinungen und Weltvorstellungen Ausdruck verleihen, und ihre Gedankengänge mit Hilfe der Medien strukturieren und darstellen; also selbst produktiv werden.

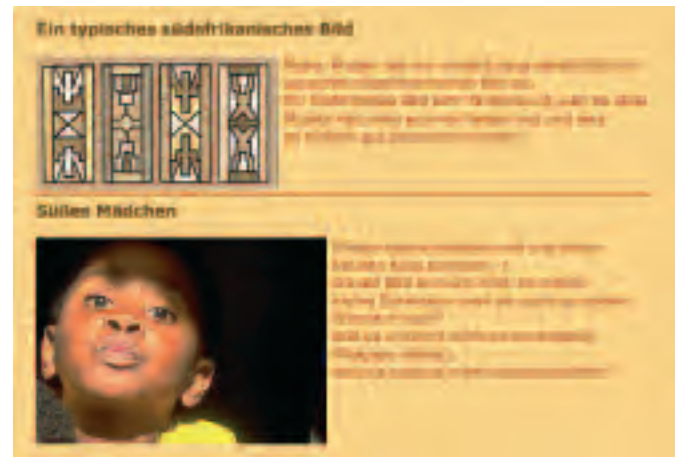
## Lehrerfortbildung

Der Schlüssel zur Integration der Technologien in den Schulen liegt bei den Lehrkräften.

Entscheidend ist, dass die neuen Mittel angenommen werden und sich in die pädagogische Praxis einfügen. Grundvoraussetzung hierzu ist neben der Lernbereitschaft aller Beteiligten, eine fortlaufende technische und pädagogische Begleitung, sowie ein auf die Lehrtätigkeit zugeschnittenes Weiterbildungsangebot. Regelmäßige Lehrgänge und auf Wunsch individuelle Begleitung in den Klassen bieten den Lehrkräften in Ettelbrück die Möglichkeit sich mit den verschiedenen Einsatzmöglichkeiten vertraut zu machen.

Im Frühjahr 2007 fand auch erstmalig eine pädagogische Tagung statt, die dem gesamten Schulpersonal die Gelegenheit bot sich mit lokalen, existierenden und externen Initiativen auseinanderzusetzen und diese wenn möglich später in ihre jeweilige Unterrichtspraxis zu integrieren.

Um die Schulentwicklung nachhaltig zu fördern und den bildungs- und gesellschaftspolitischen Aufgaben gerecht zu werden, braucht es einer klaren politischen Vision, einer bewussten Zielsetzung und realistischen Planung, sowie der konsequenten Bereitstellung entsprechender finanzieller Mittel durch die kommunalen



Verantwortlichen.

## Wiki, Webbook & Co

Mit den Modulen Wiki und Webbook können die Schulkinder autonom attraktive kleine Webseiten, mit Text, Bildern und Ton, erstellen.

Klassenaktivitäten werden dokumentiert und anschließend im Sprachunterricht weiter verarbeitet.

Auf allen Schulstufen bieten sich interessante Möglichkeiten der Nutzung.

Beispiele von Schüler- und Klassen-Produktionen sind auf der Einstiegsseite des Portals [www.schoul-ettelbrück.lu](http://www.schoul-ettelbrück.lu) aufgeführt.



breck.lu aufgeführt.

## Bibliotheken

Traditionell wird in unserem Schulsystem viel Wert auf die Förderung der Lesekultur gelegt.

Bibliotheken spielen dabei eine wichtige Rolle.



Entgegen allen Befürchtungen, konnte das Buch seinen Platz neben den sogenannten "neuen Medien" behaupten. Zur Zeit entsteht im Rahmen eines "Projet d'école" die Schulbibliothek der Primärschule.

Heute wird die Bibliothek zur Mediathek, wo dem Besucher alle möglichen Informationsquellen zur Verfügung stehen: Bücher, Illustrierte, Video- und Hörkassetten, DVDs, sowie Lehr- und Lernmittel. Bereits heute können die verschiedenen Bestandslisten von Büchern und anderen didaktischen Materialien auf der Webseite eingesehen werden.

In einer kommenden Phase, spätestens bei Fertigstellung der Bibliothek wird es möglich sein die Materialbestände auch online über Internet abzufragen.



Mir waren op Wahl Äppel rafen a Fiz maachen.  
Am Bësch hate mir ganz vill Champignons fonnt.  
Mir haten eng flott Fuesparty.  
Mat der Police hu mir Verkëlerstraining gemaach.



## Résumé

Depuis des années déjà, les écoles communales d'Ettelbruck préparent les élèves aux défis de la société de l'information en mettant à leur disposition des moyens informatiques et une plateforme de collaboration pédagogique sur Internet. Sur le portail [www.schoul-ettelbreck.lu](http://www.schoul-ettelbreck.lu) les élèves peuvent publier leurs productions multimédia (incl. textes, images et sons).

Le concept pédagogique derrière ce projet pluriannuel a pour but de permettre à chaque élève de développer pendant sa scolarisation dans les écoles d'Ettelbruck des compétences de base solides pour utiliser les technologies d'information et de communication pour ses études. L'outil mis à disposition des élèves leur permet de dépasser le stade de consommateur de technologies et de devenir des auteurs et producteurs authentiques de contenus multimédia sur l'Internet.

Afin de faciliter l'intégration des TIC dans la pratique enseignante des mesures d'accompagnement par des professionnels sont à disposition des enseignant(e)s. Les responsables politiques d'Ettelbruck sont conscients de l'enjeu socio-économique de ce projet et soutiennent ses finalités.

[www.schoul-ettelbreck.lu](http://www.schoul-ettelbreck.lu)

# Abenteuerspillplatz



Photos: Felgen Pierrot

**Der Abenteuerspielplatz erlebt im Jahr 2008 bereits seine 8. Auflage**  
Darum gilt es also folgende Daten vorzu-  
merken: 21. Juli - 1. August 2008

## Education précoce, enseignements préscolaire et primaire

### Education précoce

1. Feider Monique  
Becker Laure
2. Menster Anne  
Deltgen Marlène
3. Biver Nathalie  
Majerus Diane

### Enseignement préscolaire

(avec «teamteaching»)

#### Bëchel

##### 1er groupe

1. Daubach Jeanine
2. Backendorf Marie-Rose
3. Lecoq Julie

##### 2e groupe

1. Muller Annique
2. Rommes Nadine
3. Steffen Fränz
4. Clees Josée

#### Rue Dr Klein

##### 1er groupe

1. Maas Claude
2. Christen Pat
3. Beckers Nadine
4. Hoffmann Sandra
5. Scholtes Nathalie

##### 2e groupe

1. Pilot Diane
2. Ruffenach Pascale
3. Wilhelm Martine

### Enseignement primaire

#### 1<sup>re</sup> année

1. Michels Dina
2. Bildgen Anne
3. Kaell Sandrine
4. Kemp Marthe
5. Thillen Scharel
6. Schuler Frank

#### 2<sup>e</sup> année

1. Leesch Noelle
2. Keiser Vanessa
3. Weber Sandie
4. Zeien Laurence
5. Molitor Véronique
6. Peiffer Cathy

#### 3<sup>e</sup> année

1. Krier Christiane
2. Ries Jeannine
3. Weber Claude
4. Leesch Peggy
5. Rigutto Malou  
(Fauzzi Sabrina)

#### 4<sup>e</sup> année

1. Thein Jean-Paul
2. Steffen Jean
3. Muller Mike
4. Ludzack Edmée  
Cresson Joe
5. Majeres Claude
6. Britz Gaby

#### 5<sup>e</sup> année

1. Lange Marie-Pierre
2. Fauzzi Vanessa
3. Schartz Lynn
4. Schumacher Josiane
5. Rausch Patrice
6. Kirschten Nathalie
7. Watgen Rouven

#### 6<sup>e</sup> année

1. Krier Théo
2. Bock Lex
3. Kasel Jean
4. Wies Laurent
5. Willems Nadine
6. Kaell Danielle

#### Surnuméraires

Weber Claude  
Bechet Olivier  
Sax Chantal

# Organisation scolaire 2007-2008

## Cours d'appui

Thein Pierrette 2e année  
 Molitor Alice 3e année  
 Besch Nadine 2e année  
 Molitor Martine 1re année

## Classe d'accueil

Ackermann Michèle

## Classe de cohabitation

Dockendorf Viviane  
 Pott Martine

## Remplaçants permanents

Fauzzi Sabrina  
 Reiser Michael

## Cours intégrés portugais

Da Sousa Acacia  
 Severino Alexandre  
 Gomes Rosa Maria  
 Figueiredo Antonio

## Maître nageur

Wintersdorf Nancy

## Enseignement religieux

Burton Liliane  
 Reiser Francine  
 Steines Monique  
 Schleimer Sandra  
 Petry Marie-Josée

## Chargés de cours

Becker-Juncker Laure	éd. précoce
Deltgen Marlène	éd. précoce
Majerus Diane	éd. précoce
Bassing Isabelle	éd. morale et sociale
Bollendorf Andrée	appui 4e année
Bürger Arsène	éd. artistique
	leçons de décharge
Levooz Jeanine	éd. physique/nat.
Miotto Yvette	leçons de décharge
	leçons au CRNDP
Paladino Sarah	ens. social et moral
	leçons de décharge
Putz Chantal	appui 2e année et natation
Jung Betty	natation et CRNDP
Mirkes Rosch	éd. musicale
Wolff Karin	décharge éd. précoce
	éd. physique et natation
Braun Liliane	natation
	leçons de surveillance

Effectifs	Evolution présumée des effectifs				
	2007/2008	08/09	09/10	10/11	11/12
Education précoce	78				
Enseignement préscolaire	135	159	155	151	181
Enseignement primaire	566	534	501	494	467

Présence d'élèves de nationalité étrangère en 2007/2008				
	Luxembourgeois		Non-Luxembourgeois	
	Enseignement préscolaire	52	38,52%	83
Enseignement primaire	231	40,81%	335	59,19%



## MEDIATION @ SAINTE-ANNE

Le thème de la violence dans les écoles devient de plus en plus le sujet de discussions publiques. Une étude a démontré clairement, que les filles aussi bien que les garçons sont concernés par le problème, mais, que la sensibilisation de l'embarras est différente.

Dans certaines situations, où les parties sont tellement fixées sur leur point de vue, qu'elles n'arrivent pas à écouter leurs interlocuteurs, les médiateurs entrent en jeu pour créer un cadre qui permet de rétablir la communication entre les élèves en conflit et de trouver une solution sans perdant ni gagnant.

A L'ECOLE PRIVEE SAINTE-ANNE d'ETTELBRUCK, le projet de la médiation fonctionne, grâce au soutien actif de la direction, depuis plus de 5 ans. Nous sommes fiers de pouvoir présenter notre équipe de l'année scolaire 2007/2008.

Ces jeunes filles assument un rôle important lors des entretiens conflictuels et les expériences ont montré, que ces jeunes sont bien à même de gérer leurs conflits de façon constructive et qu'elles manifestent la volonté d'appliquer cette approche lorsqu'elles ont les moyens et la stratégie de le faire.

Nous leur souhaitons BONNE CHANCE!



Photo: Felgen Pierrot



Visite de courtoisie du 3 mars 2008:  
Claude Halsdorf, André Nicolay, Jean Ries (consul général honoraire de Hongrie), Tibor Kecskes (Ambassadeur de Hongrie), Jean-Paul Schaaf, Marcel Burg

## Visite Ambassadeur Tibor KECSKES

En date du lundi, 3 mars 2008, Monsieur Tibor KECSKES, ambassadeur extraordinaire et plénipotentiaire de la République de Hongrie auprès du Grand-Duché de Luxembourg, accompagné de Monsieur Jean RIES, consul général honoraire de la République de Hongrie, a eu une entrevue avec le collège échevinal de la Ville d'Ettelbruck dans le cadre d'une visite de courtoisie

Photos: Frank Schmit



Visite de courtoisie du 13 février 2008:  
Lt. Colonel Romain Mancinelli (nouveau commandant du CIM Häreberg), André Nicolay, Claude Halsdorf, Jean-Paul Schaaf

## Das „Centre Pontalize“

Am 12. Juli 2007 wurde das „Centre Pontalize“ in Gegenwart von Gesundheitsminister Mars di Bartolomeo, Familienministerin Marie-Josée Jacobs, Kammerpräsident Lucien Weiler, Bürgermeister Jean-Paul Schaaf und zahlreicher anderer Persönlichkeiten feierlich eingeweiht.

In dem aus drei Flügeln bestehenden und vom Architektenbüro Jonas&Meyers entworfenen eleganten Bauwerk sind

-die „Maison de Soins“ „Op GRENTZEN“ und „A STACKELS“ mit 97 Plätzen, davon 85 Einzelzimmer, drei Doppelzimmer und ein hochspezialisierter Dienst für Menschen mit sehr fortgeschrittener Demenz mit 6 Plätzen (OASE)

-das „Centre de Jour Psycho-Gériatrique“ „A STACKELS“ (das ehemalige Foyer Hiirzeberg) mit bis zu 35 Plätzen und

-das „Centre Intégré pour Personnes Agées“ „Am DÄICH“ mit 48 Einzelzimmern prioritär für ältere Mitbürger aus Ettelbrück und Warken, untergebracht.

Die allgemeinärztliche Betreuung wird von den liberalen Ärzten für Allgemeinmedizin aus Ettelbrück und Umgebung angeboten oder aber vom allgemeinmedizinischen Dienst des CHNP unter der Koordination von Dr. Jean-Claude Leners.



Auch können die Bewohner des „Centre Pontalize“ hochspezialisierte therapeutische Dienste, wie die Ergotherapie, die Kinesitherapie, die Hydrotherapie sowie individuelle psychologische Betreuung, um nur diese zu nennen, in Anspruch nehmen.

Das „Centre Pontalize“ bietet seinen Bewohnern weiterhin eine Vielfalt von Aktivitäten an: Turnen, Backen, Kreativatelier, Bingo, Snoezelen, Gesang, Ausflüge usw.

Der Transport der interessierten Bewohner des Hauses zu den wöchentlichen Treffen der lokalen AMIPERAS wird vom Centre Pontalize besorgt.



# Centre Pontalize



Weiterhin ist jeweils ab 14:00 Uhr die Cafeteria mit Shop 7 Tage in der Woche geöffnet. Auch können die Dienste eines Friseursalons mit Pediküre und eines Geldautomaten in Anspruch genommen werden.

Jeden Mittwoch um 16:30 Uhr haben die Bewohner des „Centre Pontalize“ die Möglichkeit, im Hause selbst an einem Gottesdienst teilzunehmen.

Die Organisation von Festen zu den verschiedenen Jahreszeiten für Bewohner und Familien sowie gemeinsame Geburtstagsfeiern gehören zum festen Bestandteil der Animation des Hauses.

Eine Bibliothek mit Computer steht allen Bewohnern frei zur Verfügung.

Das Restaurant bietet, seit dem 15. Februar dieses Jahres, zum Mittagessen, den Bewohnern, ihren Familien und jedem Besucher des „Centre Pontalize“, 7 Tage in der Woche, ein Salatbuffet, eine Tagessuppe, und eine Auswahl von 5 verschiedenen Gerichten an. Die Bewohner des Centre Pontalize werden an exklusiv gedeckten und dekorierten Tischen bedient.



Einmal im Monat findet samstags um 15.00 Uhr im Restaurant ein Konzert statt, welches jedem interessierten Bürger sowie allen Bewohnern des „Centre Pontalize“ kostenlos zugänglich ist unter der Bezeichnung COSANOPO = Concert samschdes nomëttes am Pontalize.

Am 26. Februar dieses Jahres waren alle 145 Betten in der „Maison de Soins“ und im „Centre Intégré pour Personnes Agées“ (CIPA) belegt.

Das „Centre Pontalize“ hält ein Zimmer zur Verfügung für Menschen, die nur für eine zeitlich begrenzte Dauer (Ferienaufenthalt z.B.) hier verweilen möchten.



# Centre Pontalize

Seit dem 5. Juli 2007 konnten 50 Menschen ins CIPA aufgenommen werden.

Das CIPA beherbergt im Augenblick 48 Personen, 31 Frauen und 17 Männer.

Das Durchschnittsalter der Bewohner des CIPA beträgt 81 Jahre.

Das „Centre Pontalize“ wird geleitet von Herrn Jean Feith, Direktor der Abteilung „Accueil et Hébergement“ innerhalb des „Centre Hospitalier Neuro-psychiatrique“, welches der Träger des Zentrums ist.

Die Mitglieder der „Commission d'accompagnement de la Commune du Centre Pontalize“ (Foto unten).



Commission Pontalize:

1. Rei (vlnr): Margot Feypel, Chris Schoellen, Nicole Wilhelm (Présidente), Pierre Schreitmüller
  2. Rei (vlnr): Gast Ries (Vice-Président), André Nicolay (secrétaire), Fons Schmit, Henri Lutgen, Jean Feith (Directeur Centre Pontalize)
- (et feelt op der Foto den Guy Rischard, responsable CIPA)

# Prévention / Vorbeugung

## Einbruchsvorbeugung: Sichtbarkeit = Sicherheit

Eine grosszügige Bepflanzung um das eigene Heim bringt verschiedene Vorteile: man fühlt sich geschützt vor neugierigen Blicken, die Bäume und Sträucher spenden Schatten und schützen vor der Sonne.

Es gibt aber auch negative Aspekte: Bepflanzungen mit Bäumen, Sträuchern und Büschen sind so anzulegen, dass sie von möglichen Einbrechern nicht als Sichtschutz für Manipulationen am Haus oder als Einstieghilfe missbraucht werden können.

Jede Fremdeinwirkung, die für Nachbarn und Passanten unentdeckt bleibt, kann nicht zu einem Hilferuf und somit zu einem sofortigen Eingreifen der Polizei führen.

Man sollte demnach den Pflanzenschnitt stets so klein wie möglich halten und die Einbrecher nicht zu einer Straftat provozieren! Derartige Verhaltensweisen versprechen jedoch nur dann den gewünschten Erfolg, wenn sie zur dauerhaften Gewohnheit – und nicht kurzzeitig wieder aufgehoben werden.

**URGENCE TEL.: 113**



Aktiv fir méi Sëcherheet  
[www.police.etat.lu](http://www.police.etat.lu)



Vorstellung des neuen CityBus 5.06.2007





# 1907: Ailleurs dans le monde

## En 1907, année du centenaire Ailleurs dans le monde

### Evénements:

#### Janvier

- En France, en janvier et mars: Lois sur la liberté des cultes; séparation Etat/Eglise(s).
- En Jamaïque, le 14 janvier: Tremblement de terre qui fait 800-1600 morts à Kingston.

#### Février

- En Grande-Bretagne, le 9 février: Manifestation de 3000 „suffragettes“ à Londres pour le droit de vote des femmes.
- En Roumanie, le 21 février: Grande émeute paysanne, réprimée dans le sang.
- En Angleterre: Fondation de Shell suite à une fusion entre N.V. Koninklijke Nederlandse Petroleum Maatschappij (Royal Dutch Petroleum Company), Den Haag et la société anglaise 'The "Shell" Transport and Trading Company p.l.c.'.

#### Mars

- En France, le 8 mars: La grève des électriciens parisiens plonge la capitale dans le noir.
- En France, le 12 mars: Explosion du cuirassé Iéna dans le port de Toulon. Bilan: 118 morts dont sept officiers et 37 blessés dont l'amiral Manceron.
- En Finlande, le 15 mars: Le parti social-démocrate remporte les élections législatives. Pour la première fois en Europe, des femmes sont élues députées.
- En Suède, le 18 mars: Première (et jusqu'à nos jours dernière) attaque d'un train.
- En Grande-Bretagne, le 21 mars: Le gouvernement refuse de négocier la construction d'un tunnel sous la Manche par peur d'une invasion française. Et ceci malgré l'Entente Cordiale (voir plus loin).
- En Afrique du Sud, le 22 mars: L'avocat indien Mohandas Gandhi lance un mouvement de résistance contre les mesures obligeant des Asiatiques à se faire enregistrer.
- A Londres, le 22 mars: Les premiers taxis sont équipés de taximètres.
- En Allemagne, le 27 mars: Ouverture à Berlin du grand magasin «Kaufhaus des Westen» (KaDeWe). Cette même année l'Hôtel Adlon ouvre aussi ses portes à Berlin.

#### Mai

- En Autriche, le 25 mai: Le parlement est élu pour la première fois au suffrage universel des hommes. (les femmes n'ont pas encore le droit de vote; chrétiens-sociaux et sociaux-démocrates remportent les élections).

#### Juin

- En France, le 10 juin: Premières photos en couleur par les frères Louis Jean et Auguste Lumière.
- En Chine, le 10 juin: Départ de la course automobile Pékin-Paris. (5 partants – 12.000 km).
- En Russie, le 13 juin: La convention de Saint-Petersbourg ratifie les zones d'influences de la Russie et du Japon en Mandchourie. (Mandchourie du Nord et Mongolie extérieure à la Russie, Mandchourie du Sud et Corée au Japon).
- Au Pays-Bas du 15 juin au 18 octobre: Deuxième conférence de paix à La Haye.

#### Juillet

- A Berlin, dans le quartier de Wedding, le 18 juillet: Inauguration d'une "Luxemburgerstrasse". Cette rue existe toujours.
- En Asie, le 19 juillet: Le Japon annexe la Corée et une partie de la Mandchourie. La Russie occupe la Mandchourie du Nord.
- 25 juillet: Protectorat japonais sur la Corée.
- En France en juillet: Demoiselles d'Avignon de Pablo Picasso; naissance du cubisme.

#### Août

- En Grande-Bretagne du 1er au 9 août: Premier camp de scouts sous la direction de Robert Baden-Powell (Brownsea Island).
- En Afrique, le 2 août: Début de la «pacification» du Maroc par la France.
- **Au Luxembourg, le 4 août 1907: Guillaume IV, Grand-Duc de Luxembourg, confère le titre de ville aux localités de Differdange, Dudelange, Ettelbruck et Rumelange.**  
En France ce même jour: Un accident de train à Angers fait 50 morts.  
En Angleterre: L'expédition britannique d'Ernest Shackleton part pour l'Antarctique, qu'il atteint au début de l'année 1908.  
En France: Louis Petit-Breton gagne le Tour de France. Le Luxembourgeois Francois Faber termine 7ème. (Un tour que Faber va d'ailleurs gagner 2 ans plus tard).





Photo: Claude d'Harcour

- A Paris, le 10 août: Le prince italien Scipione Borghese, vainqueur de la course automobile Pékin-Paris, arrive dans la capitale française. Le deuxième concurrent arrive le 30 août. Les trois autres partants abandonnent.
- A Stuttgart, le 19 août: La première «Conférence Internationale des Femmes Socialistes» se réunit à Stuttgart sous la présidence de Rosa Luxemburg.
- Aux Etats-Unis, le 28 août: Naissance de UPS par James E. (Jim) Casey à Seattle, Washington.
- En Europe, le 31 août: Conclusion de la Triple Entente entre la France, le Royaume-Uni et la Russie. La Triple

Entente est destinée à contenir la Triple Alliance (Allemagne, Autriche-Hongrie, Italie).

## Septembre

- Au Vatican, le 8 septembre: Avec l'encyclique «Pascendi Dominici Gregis», le pape confirme la condamnation du modernisme.
- 20 septembre: Indépendance de la Nouvelle-Zélande.

## Octobre

- 18 octobre: Convention de la Haye (acte final de la deuxième conférence de la paix). Adoption d'une résolution d'arbitrage obligatoire en cas de conflit.
- 21 octobre: Tremblement de terre en Asie centrale, environ 12.000 morts.
- 21 octobre: Panique boursière à Wall Street. Début d'une crise économique aux États-Unis.

## Novembre

- 13 novembre: Décollage du premier hélicoptère par Paul Cornu dans les environs de Lisieux en Normandie.
- 16 novembre: l'Oklahoma devient le 46ème Etat des USA.

## Décembre

- 6 décembre: 362 ouvriers décèdent lors d'un accident dans la mine de Monongah, (West Virginia/USA).
- 8 décembre: Début du règne de Gustave V, roi de Suède (fin en 1950).
- 19 décembre: Explosion dans une mine de charbon en Pennsylvanie (USA) – 239 morts.
- Au Chili, le 21 décembre: Grève dans les mines de salpêtre d'Iquique. La répression fait 2000 morts.



Photomontage: Agence Lezarts

Ettelbruck (1907/2007)

## Et encore:

- En Grande-Bretagne: L'infirmière Florence Nightingale est la première femme à recevoir un ordre royal.
- Le repos hebdomadaire devient obligatoire en France.
- «Persil» apparaît comme poudre à lessive sur le marché allemand.
- Début des travaux pour la nouvelle gare de Luxembourg.
- Suffrage universel des hommes en Suède.
- Portugal: Répression de la révolte des étudiants de Coïmbra.
- Royaume-Uni: Les femmes obtiennent le pouvoir de siéger dans les conseils municipaux et les conseils de comtés.
- La Banque Nationale Suisse ouvre ses portes.
- En Russie: Les travaux pour la construction de la ligne ferroviaire du Transsibérien, commencés en 1891, sont achevés. (9300 km de voyage, de Moscou à Vladivostok, peuvent être effectués en 18 jours).

Accélération de la colonisation de la Sibérie (4 millions de migrants de 1906 à 1914).

- Aux Etats-Unis: Apogée de l'immigration, 1,3 millions d'entrées.
- Le parlement belge vote l'annexion de l'État indépendant du Congo.
- Le même parlement belge décide la journée de huit heures pour les travailleurs des mines. Suite à une intervention du roi Leopold II, la loi est retirée.
- Intervention des Etats-Unis au Honduras.

## Prix Nobel 1907:

- Prix Nobel de physique: Albert Abraham Michelson.
- Prix Nobel de chimie: Eduard Buchner.
- Prix Nobel de physiologie ou médecine: Charles Louis Alphonse Laveran.
- Prix Nobel de littérature: Rudyard Kipling.
- Prix Nobel de la paix: Ernesto Teodoro Moneta et Louis Renault.

# 1907: Ailleurs dans le monde

## Naissances:

### Janvier

- 1 janvier: Leonid Brejnev - Premier Secrétaire du Comité central du Parti communiste de l'Union soviétique, de 1966 à 1982: († 1982).
- 11 janvier: Pierre Mendès-France, Premier ministre français († 1982).
- 20 janvier: Manfred Baron von Ardenne, scientifique. Il est à l'origine de 600 inventions et brevets dans les domaines de la télévision et de la radio († 1997).

### Février

- 10 février: Antoine Wehenkel, homme politique luxembourgeois du parti socialiste († 1992).

### Mars

- 8 mars: Konstantinos Karamanlis, homme politique grec († 1998).
- 11 mars: Helmuth James Graf von Moltke, adversaire du régime nazi et fondateur du cercle de Kreisau, († 1945).
- 15 mars: Zarah Leander, actrice et chanteuse suédoise († 1981).

### Avril

- 7 avril: Lê Duân, homme politique, membre fondateur du Parti communiste indochinois, secrétaire général du Parti communiste vietnamien († 1986).
- 14 avril: François Duvalier, surnommé «Papa Doc», fut Président d'Haïti de 1957 à 1964 puis dictateur («Président à vie») de 1964 à sa mort († 1971).
- 29 avril: Fred Zinnemann, réalisateur US-américain († 1997).
- 29 avril: Tino Rossi, chanteur et acteur français († 1983).

### Mai

- 12 mai: Katharine Hepburn, actrice américaine († 2003).
- 22 mai: Hergé (Georges Remi), dessinateur belge «Tintin» († 1983).
- 22 mai: Sir Laurence Olivier, acteur et réalisateur britannique († 1989).
- 26 mai: John Wayne, acteur américain († 1979).

### Juillet

- 16 juillet: Barbara Stanwyck, actrice américaine († 1990).

### Octobre

- 9 octobre: Jacques Tati, acteur et réalisateur français († 1982).
- 14 octobre: Paul Elvinger, homme politique luxembourgeois du parti démocratique († 1982).

### Novembre

- 6 novembre: Raymond Savignac, dit communément Savignac, célèbre affichiste français († 2002).
- 9 novembre: Pierre Grégoire, homme politique luxembourgeois du parti chrétien-social († 1991).
- 14 novembre: Astrid Lindgren, romancière suédoise, auteure d'ouvrages pour enfants. Célèbre pour avoir créé Fifi Brindacier (Pippi Langstrumpf) († 2002).
- 15 novembre: Claus Graf Schenk von Stauffenberg, figure centrale de l'attentat du 20 juillet 1944 contre Hitler († 1944).
- 28 novembre: Alberto Moravia, écrivain italien († 1990).
- 30 novembre: Fritz Eckhardt, auteur, réalisateur et acteur autrichien († 1995).

### Décembre

- 15 décembre: Oscar Niemeyer, célèbre architecte brésilien.
- 25 décembre: Cab Calloway, jazzman américain. († 1994).
- 27 décembre: Sebastian Haffner, auteur et journaliste allemand († 1999).
- 28 décembre: Erich Mielke, ministre de la sécurité en RDA († 2000).

## Décès:

- 2 février: Dmitri Iwanowitsch Mendelejew, chimiste russe, co-créateur de la classification périodique des éléments, (\* 1834).
- 8 février: Alfred Kirchhoff, géographe allemand (\* 1838).
- 8 août: Jean-Nicolas Moes, journaliste et éditeur luxembourgeois (\* 1857).
- 4 septembre: Edvard Grieg, compositeur et pianiste norvégien (\* 1843).
- 6 septembre: René Armand François Prudhomme, dit Sully Prudhomme, poète français (\* 1839).

Sources: wikipedia.de/lu/co.uk/fr  
www.wissen.de et bien d'autres

# Nordstad Musek Konscht an Danz Atelieren 2007



Photos: Mohr Christian

# Nordstad Musek Konscht an Danz Atelieren 2007



Nordstad Musek Konscht an Danz Atelieren 2007  
Ettelbréck

# Sportifs méritants 2006/2007

## Sportifs méritants 2006/2007

### 1 étoile \*

#### Badminton

##### Club Fiederwaiss

Scolaires: Vainqueur Coupe de Luxembourg

#### BBC Etzella

Equipe Fillettes A: Champion de Luxembourg

Equipe Filles Scolaires A: Champion de Luxembourg et Vainqueur Coupe de Lux.

Equipe Cadettes A: Champion de Luxembourg et Vainqueur Coupe de Lux.

#### CAPA

Offermann Alex: Champion Benjamin cross

#### DT Etzella

Hansen Sven: Champion Nat., Cadets Garçons Double  
Champion Nat., Cadets Double-Mixte

#### FC Etzella

Equipe Poussins: Champion de Luxembourg et Vainqueur Coupe de Lux.

Equipe Minimes: Champion de Luxembourg et Vainqueur Coupe de Lux.

#### Flèche du Nord

Langertz Gilles: Champion compound cadets champ. Nat. individuel

Urlings Serge: Champion compound juniors champ. Nat. individual

Krier Eric: Champion compound minims champ. Nat. individ. en salle

#### Klammspann Ettelbréck

Geller Kim: Championne en catégorie Minimes Filles

Geller Michel: Champion Juniors Garçons

Keiser Max: Champion en catégorie Poussins Garçons

#### La Patrie Ettelbruck

Husinger Rick: Champion Catégorie minis



### 2 étoiles \* \*

#### Amis du Chien de Police et de Garde

Husinger Claude (chien: Charly): Vice-Champion de Luxembourg Classe IA (Piste)

2e meilleur jeune chien classe I

Coupe de Luxembourg 2e en classement par équipe

Husinger Sylvie (chien: Alf): Coupe de Luxembourg 2e en classement par équipe

#### Badminton Club Fiederwaiss

Equipe Seniors: Montée en division nationale

Equipe Vétérans double Messieurs: Champion vét. 35-39 (= Bis Manou, Stolwijk Marc)

Equipe Vétérans mixte: (Schmit Carine, Stolwijk Marc)

#### FC Etzella

Seniors I: Vice-Champion de Luxembourg

Dames: Vice-Champion de Luxembourg

#### Dësch-Tennis DT Etzella

Dijou Stéphane: Vice-Champion (catég. Double mixte)

De Sousa Arlindo: Vice-Champion (vice-champion Double Messieurs N/A)

#### Cercle d'Athlétisme CAPA

Kazimierz Dudek: Vice-Champion 10km M55

Liefgen Christiane: Championne Disque F40  
Championne Poids F40

Folscheid Renée: Vice-Championne: 10km F35



## Special Olympics

Woicick Saskia: Médaille d'or aux 100m (Jeux Européens de la Jeunesse à Rome, octobre 2006)

Equipe de football: Médaille d'or au tournoi européen de la Jeunesse à Helsinki, Juin 2007

## Tennis Club Ettelbréck

Fetler Sonja: Championne indoor jeunes vétérans saison 06/07

## Trial Club

Mousty Ken: Vice-Champion catégorie «Experts»

## 3 étoiles \* \* \*

## Exploit Exceptionnel

Ni Xia Lin: Vice-Championne d'Europe

## Automobilisme - Rallyes

Riwers Georges: Champion de Luxembourg 2006 co-pilote

Wagner Georges: Champion de Luxembourg 2006 pilote

## Basketball BBC Etzella

Equipes hommes: Vainqueur de la Coupe de Luxembourg

## Cercle d'Athlétisme CAPA

Tonizzo Steve: Champion Marteau Seniors  
A mentionner aussi:

Champion: Disque M35

Champion: Poids M35

Champion: Javelot M35

Weber Marcel: Champion: Disque Seniors

## DT Etzella

Equipe Hommes: Vainqueur de la Coupe de Luxembourg  
Champion de Luxembourg

## Kiss Shot Ettelbruck

Equipe Hommes: Champion de Luxembourg  
Vainqueur de la Coupe de Luxembourg  
(Holtz Marc, Weis Yves, Leisen Steve, Degreef Jeff, Liefgen Georges)  
Rachelle Meyer: Championne Dames 14-1  
(Championne scolaires 8-Ball)  
(Championne scolaires 14-1)



## Squash Club

Equipe Hommes: Champion de Luxembourg  
Sandra Denis: Championne de Luxembourg

## Swimming Club

Christine Mailliet: Participation aux Jeux des Petits Etats d'Europe à Monaco:

Médaille d'or 400m nage libre (record nat. +record des JPEE)

Médaille de bronze 200m nage libre  
800m nage libre  
4x100m nage libre

Médaille d'argent 4x200m nage libre

Participation aux «Paris Open» à Paris:

100m nage libre

200m nage libre

(Qualification pour les championnats d'Europe)

400m nage libre

Championne nat. Open 07 (bassin de 50m):

100m nage libre

200m nage libre

400m nage libre

800m nage libre

Gales Lynn: Participation aux Jeux des Petits Etats d'Europe à Monaco:

Médaille d'argent 4x200m nage libre

4x100m 4 nages

Médaille de bronze 4x100m nage libre

Membre du cadre «Jeunes» du COSL

Championne nat. Open 06 (bassin de 25m):

50m nage libre

100m nage libre

200m nage libre

Championne nat. Open 2007 (bassin de 50m):

50m nage libre

Carnol Laurent: Participation aux Jeux des Petits Etats d'Europe à Monaco:

Médaille de bronze 200m brasse

Participation aux Championnats d'Europe Juniors:

Demi-finale 200m brasse (11ème place sur 16, qualification pour les championnats d'Europe)

Participation aux «Paris Open» à Paris:

Bassin 50m: 100m brasse

200m brasse

Membre du cadre «Jeunes» du COSL

Champion nat. Open 06 (bassin 25m): 200m brasse

Champion nat. Open 07 (bassin 50m): 50m brasse

100m brasse

200m brasse

1x meilleure performance nationale 17 ans

2x meilleure performance nationale 18 ans

Gales Dana: Participation aux Jeux des Petits Etats d'Europe à Monaco:

Médaille d'or: 100m dos

200m dos

Médaille d'argent: 4x100m 4 nages

Participation aux Championnats d'Europe Juniors:

Demi-finale: 200m dos (Record national)

50m dos



# Sportifs méritants 2006/2007

Membre du cadre «Jeunes» du COSL  
Championne nat. Open 06 (Bassin de 25m):

50m dos  
100m dos  
200m dos

Championne nat. Open 07 (bassin de 50m):

50m dos  
100m dos  
200m dos

6x meilleure performance nat. 15 ans

4x meilleure performance nat. 16 ans

Stacchiotti Raphaël: Participation aux Jeux des Petits  
Etats d'Europe à Monaco:

Médaille d'or 100m dos  
Médaille d'argent 200m dos  
Médaille de bronze 400m 4 nages

Participation au European Youth Olympic Festival à  
Belgrade (COSL):

Finale B 200m dos (8ème place)  
Finale B 400m nage libre (3ème place)  
Finale B 100m dos (4ème place)

Membre du cadre «Jeunes» du COSL

Champion nat. Open 07 (bassin de 50m):

400m 4 nages  
1500m nage libre  
50m dos

17x meilleure performance nat. 14 ans

14x meilleure performance nat. 15 ans



Coles Lynn: Championne nat. Open 07 (bassin de  
50m): 400m 4 nages

## Dirigeants méritants 2007

25 ans

**Croix Rouge Section Ettelbréck**

Mme TRAUFLER-STROCK Valérie

M. GAUL Théo

**Fraen a Mammen**

Mme BICHLER-PRINTZ Marie-Thérèse

Mme GAUL-GUDEN Maria

Mme SCHAAF-FERRING Nelly

Mme WEYNANDT-SIEGEL Francine

**La Patrie Ettelbréck**

M. CONTER Gilles (gymnaste et moniteur depuis 1977)

Mme MEYERS-GRAFF Beby (membre depuis 1977)

Mme SCHOLTES Hélène (membre depuis 1979 et  
membre comité)

Mme WOLFF-ADAMI Brigitte (membre depuis 1979 et  
monitrice)

**Philharmonie Grand-Ducale et Municipale**

M. NESEN Jean-Pierre

M. SCHROEDER Roger

**Photo-Club Ettelbréck**

M. GRASGES Fernand dirigeant (25 ans)

**Special Olympics**

M. FELTGEN Marc dirigeant (25 ans)

M. FELTGEN Pierrot dirigeant (25 ans)

M. PICK Ed dirigeant (25 ans)

**Tennis Club**

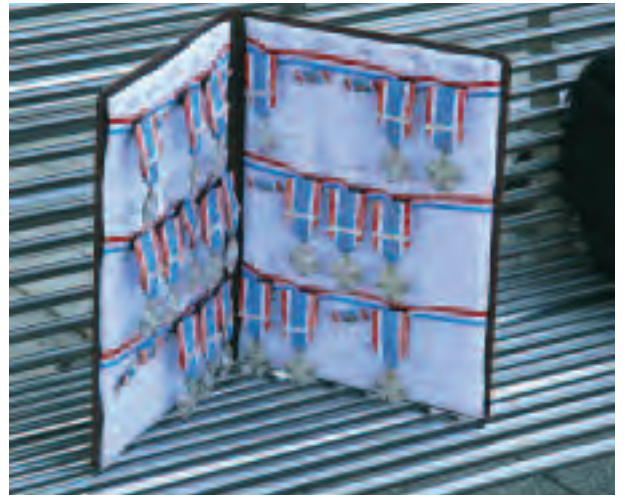
Mme GIORGETTI Charlotte membre comité depuis  
1981, secrétaire adm.

50 ans

**Croix Rouge Section Ettelbréck**

M. RIES Alphonse

# Assermentation de jeunes soldats 19/09/2007



# Club Senior Aktivitäten

## Club Senior Aktivitäten April-Mai 2008

### Verdun- 2000 Jahre Geschichte

Die Geschichte von Verdun begann nicht erst 1916 mit der bekannten Schlacht von Verdun, sondern reicht im Gegenteil sehr weit in die Vergangenheit zurück. Zahlreiche Zeugnisse aus jener bewegten Vergangenheit sind auch heute noch zu sehen.

Programm:

Geführte Besichtigungen des Circuit „Rive droite du champ de Bataille“, der Gedenkstätte und des Beinhouses am Vormittag. Nach dem Mittagessen, Stadtführung und Besichtigung der unterirdischen Befestigungsanlagen im Touristenzug.

Wann? Freitag, den **25. April 2008**

Teilnahmegebühr: 90,00 Eur

inkl. Fahrt im Reisebus, Eintrittsgelder und Führungen in deutscher Sprache, Mittagessen inkl. Getränk

Mindestteilnehmerzahl: 15

Anmeldung: bis 5. April 2008

### Technikmuseum Speyer

Auf über 15.000 qm Hallenfläche und auf 100.000 qm Freigelände erwarten Sie mehr als 3.000 Ausstellungsstücke, darunter eine Original Boeing 747 der Lufthansa (begehbar), das Hausboot der weltbekannten Kelly-Family «Sean o'Kelley» oder ein voll begehbares U-Boot der Bundesmarine. Neben zahlreichen Oldtimern, Lokomotiven und einer großen Ausstellung historischer Feuerwehrfahrzeuge lockt ebenfalls der «Wilhelmsbau» - reich gefüllt mit wertvollen Spielorganen, Musikinstrumenten und Raritäten.

Wann: Freitag, **9. Mai 2008**, um 7:30 Uhr

Teilnahmegebühr: 60,00 Eur

(Fahrtkosten, Eintritt, Führung)

Anmeldung bis: 21. April 2008

Mindestteilnehmerzahl: 6

### Royal Palace – Kirrwiller

Lassen Sie sich entführen auf eine kleine Insel voller Glanz und bunter Lichter, um wunderbares zu erleben.

Royal Palace präsentiert Ihnen seine neue Show:

„Oui, j'adore“

Wann? Mittwoch, am **14. Mai 2008**

Preis? 80,00 Eur

inkl. Fahrt im Reisebus, Mittagessen mit Tanzmusik im R.P. und anschl. Show.

Anmeldung: bis 7. März 2008

Mindestteilnehmerzahl: 30

**Dies ist ein Auszug aus unserem aktuellen Programm März-Mai 2008**

**Unser ausführliches Programmheft können Sie kostenlos downloaden:**

**[www.nordstad-clubsenior.lu](http://www.nordstad-clubsenior.lu)**

**oder telefonisch anfordern unter: 26 81 37 43**

### Club Senior „Hiirzebierg“

B.P. 54 L-9001 Ettelbruck - Centre Kennedy -

Kontaktperson: Mme Barbara WIESEN Tel.: 26813743

Fax: 26810163 - e-mail: [nordstad@clubsenior.lu](mailto:nordstad@clubsenior.lu) -

Internet: [www.nordstad-clubsenior.lu](http://www.nordstad-clubsenior.lu)



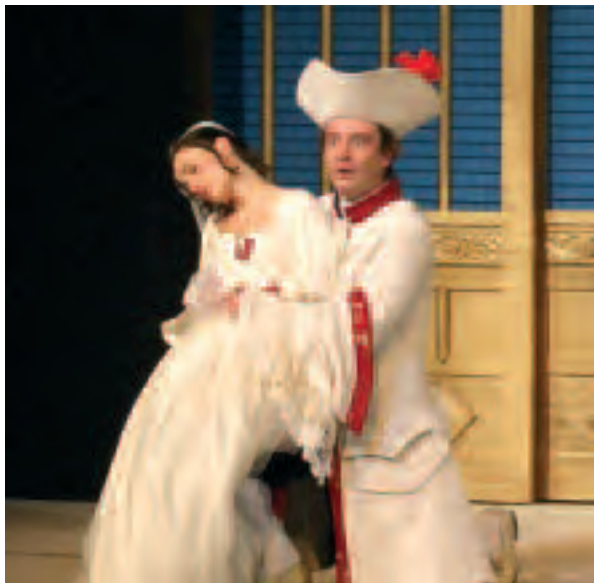
Entre le 5 et le 12 avril, le Cercle Philatélique Ettelbruck organise une exposition locale «Entreprises artisanales à Ettelbruck». En collaboration

avec la Commission du Centenaire de la ville d'Ettelbruck, le Cercle présente une sélection – faite par Marcel Schwalen – de documents administratifs, vieilles factures, papier à lettres, logos et publicités des entreprises artisanales d'Ettelbruck des deux derniers siècles.

Les heures d'ouvertures du Centre des Arts Pluriels (CAPe, 1, place Marie-Adélaïde, Ettelbruck) concernant l'expo seront tous les jours de 14.00 à 20.00 heures, sauf le dimanche.



# Rétro CAPE Saison 2007 (1)



Barbier de Séville - 17.01.2007



Expo Véronique Kolber (fév. 2007)



Schnéiwippenchen - 26.01.2007



Cécilem - 02.02.2007



Die Zaungäste - 09.02.2007



My Life as a terrorist - 02.03.2007

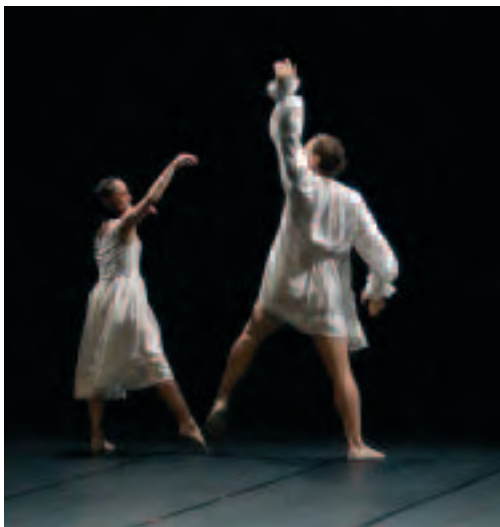
# Rétro CAPE Saison 2007 (1)



Schulung für Junggesellen - 04.03.2007



In the Ghetto - 13.03.2007



La Nuit des Interprètes - 17.03.2007



JohannesPassion - 25.03.2007



Misia - 19.04.2007



Spejbls sinnvoller unsinn - 03.05.2007

# Ils nous ont quittés en 2007



BAUM-SIMON Marguerite	06.01.2007	87 ans
MAY-DAX Anne	07.01.2007	81 ans
SCHOLER Peter	21.01.2007	95 ans
EVERAD Aloyse	22.01.2007	80 ans
MALGET-MARBES Hélène	26.01.2007	78 ans
FERRON Frank	30.01.2007	36 ans
CATHREIN-TOCK Alice	04.02.2007	76 ans
MERTZ-WILTGEN Germaine	12.02.2007	92 ans
DIEDERICH Mariette	15.02.2007	56 ans
CLESSE Marco	19.02.2007	59 ans
PAULY-BOURKEL Antoinette	01.03.2007	81 ans
SCHENTEN-MULLER Anne	01.03.2007	98 ans
CAMES-KIRTZ Philippine	11.03.2007	83 ans
MILANO Antonio	15.03.2007	61 ans
GOEDERT Aloyse	16.03.2007	94 ans
WEIWERT Pierrot	18.03.2007	71 ans
MAJERUS Catherine	20.03.2007	78 ans
AJDINOSKI-MIFTARI Fetije	22.03.2007	49 ans
SAUBER Fernande	22.03.2007	78 ans
GILLEN Ferdinand	23.03.2007	71 ans
SCHOLL-STEPHANY Josette	03.04.2007	83 ans
CORRING Raymond	05.04.2007	87 ans
KALMES Joseph	05.04.2007	92 ans
CARVALHO-DA SILVA Celia Maria	06.04.2007	39 ans
BURG Erwin	07.04.2007	86 ans
SCHAAF Léon	17.04.2007	73 ans
NEFF Adolf	26.04.2007	82 ans
MÜLLER Charles	28.04.2007	78 ans
DEITZ Ernest	03.05.2007	76 ans
FRANÇOIS Jules	14.05.2007	78 ans

HUNDSRÜCKER Heinz	18.05.2007	66 ans
D'HUYVETTER Raymond	19.05.2007	61 ans
FISCHER Johny	31.05.2007	64 ans
LOSSELONG-GRASGES Marguerite	31.05.2007	83 ans
VERHAGEN Julius	18.06.2007	64 ans
BESENIUS Marie	23.06.2007	82 ans
SCHNEIDER Nicolas	01.07.2007	80 ans
LABOULLE-KREUTZ Maria	04.07.2007	69 ans
BAER Roland	06.07.2007	51 ans
SCHARTZ-FABER Rose	17.07.2007	90 ans
KAYSER Elisabeth	19.07.2007	28 ans
BECKERICH-BURKEL Anny	31.07.2007	81 ans
KEIL-DESPELER Renée	03.08.2007	55 ans
NOESEN Cécile	06.08.2007	80 ans
STEFFEN Raymond	11.08.2007	81 ans
KUGENER-QUAINO Célestine	24.08.2007	82 ans
BERNS-MULLER Marguerite	03.09.2007	83 ans
WEIS Pierre	07.09.2007	79 ans
GUTENKAUF Jean	10.09.2007	80 ans
CANOVA-SCHROEDER Irma	10.09.2007	83 ans
WOLFF Fernand	11.09.2007	48 ans
THEIN Cécile	13.09.2007	59 ans
DAMAN Gaston	18.09.2007	83 ans
HONNEF Günter	24.09.2007	53 ans
LEIBISCH Sandra	24.09.2007	37 ans
KOLBUSCH Joseph	27.09.2007	64 ans
DAMAN Céline	30.09.2007	85 ans
CONTER Liliane	05.10.2007	67 ans
INFALT-HEINISCH Georgette	16.10.2007	86 ans
HUSS-KLEIN Rose-Marie	22.10.2007	97 ans
NINNO Antonio	02.11.2007	44 ans
DE BEST Cornelis	05.11.2007	77 ans
FERNANDES-ROMA MORTE Patricia	05.11.2007	37 ans
SOBALLA Peter	12.11.2007	57 ans
POORTERS-HOFFMANN Gabrielle	13.11.2007	78 ans
KOHN Paul	13.11.2007	78 ans
BRÜCHER-HEINEN Nicole	14.11.2007	62 ans
GROSBER-WAGNER Lucie	16.11.2007	72 ans
NICOLAY Paul	17.11.2007	85 ans
MOUSTY-WAGNER Jeanny	20.11.2007	62 ans
BRAUN Marianne	21.11.2007	67 ans
THEIS Jules Roger	21.11.2007	85 ans
DE MONTIGNY Florent	25.11.2007	71 ans
GRÜNEISEN Xavier	02.12.2007	83 ans
RASQUI Jean	03.12.2007	54 ans
WEYNANDT-DE MARIE Elisabeth	06.12.2007	46 ans
GLEIS Joseph	06.12.2007	76 ans
LIMA Maria de Fatima	11.12.2007	53 ans
CAMPANELLA-MAMMOLITI Caterina	12.12.2007	51 ans
KRACK Léonie	13.12.2007	56 ans
LEFRANÇOISE Josette Nicole	17.12.2007	58 ans
DAHM-POSING Lucie	21.12.2007	88 ans
FLORIO-CISTULLI Pasqua	28.12.2007	69 ans











zones sans OGM».









Editeur responsable:  
Collège des Bourgmestre et Echevins  
de la Ville d'Ettelbruck

B.P. 116  
L-9002 Ettelbruck

Tél.: 81 91 81-1

