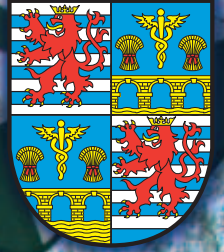


de Reider

Informationsblad vun der Gemeng Ettelbréck



Rédaction: Nico Beckerich, Pierrot Feltgen, Claude Halsdorf, Marc Hirt, Théo Krier, Arthur Muller,
Jean-Marie Oberlinckels, Jean-Louis Reuter, Fons Schmit, Marthy Thull

Ont collaboré à ce numéro:
Nico Beckerich, Pierrot Feltgen, Claude Halsdorf, Marc Hirt, Théo Krier, Arthur Muller,
Jean-Marie Oberlinckels, Jean-Louis Reuter, Fons Schmit, Marthy Thull

Layout: Agence de publicité LEZARTS

Couverture: Regional- a Bio Maart (Photo: Pierrot Feltgen)

de Reider

Informationsblad vun der Gemeng Ettelbréck



Photo: Pierrot Feltgen

An dëser Editioun

Virwuert	2
Délibérations du conseil communal	5
City-Bus	16
Divers	17
Organisation scolaire	18
Extension Hôtel de Ville	19
Nei Däichhal	20
Plan Local de la Sécurité	21
Sicherheit für Senioren	26
Club Senior	27
Musical	28
CAPe rétro 2009-2010	30
Nationalfeierdag 2010	33
Divers	34
Foire agricole 2-4/07/2010	35
28e Rendez-Vous Meritum FIM	36
Néi Ettelbréck 14-16/05/2010	37
De Feierwon kënnt op Ettelbréck	40
Das neue Reglement für Hunde	45
La nouvelle réglementation sur les chiens	46
Schoulsportdag 26/03/2010	47
Jeux Intervilles 12/06/2010	48
Expo Octopussy au Centre EDIFF	50
Sentier Urbain Touristique	52
Ettelbrécker Bibliothéik	56

Chers concitoyens,

La «Nordstad» prend forme

Dans sa séance du lundi 12 juillet, le conseil communal a pris quatre décisions en rapport direct avec la «Nordstad», à savoir:

1. L'engagement d'un ingénieur urbaniste pour la «Nordstad»

Au nom des six communes de la «Nordstad» et du Ministère du Développement durable, département de l'Aménagement communal, la Ville d'Ettelbruck a engagé un agent qualifié en la personne de Jean-Marc Friederici, originaire d'Ettelbruck et habitant actuellement à Diekirch.

Sa mission consistera dans le suivi des nombreux dossiers «Nordstad» en cours, notamment de la zone d'activité au lieu-dit «Fridhaff», du PAG intercommunal, des grands projets urbanistiques, du concept de mobilité, du suivi du Masterplan avec ses projets prioritaires et du secrétariat du comité politique.

Cet engagement a lieu à un moment où de nombreux dossiers attendent un accompagnement intensif et qualifié afin d'aboutir aux résultats escomptés. Ce poste est financé à 50% par l'Etat et à 50% par les six communes au prorata du nombre de leurs habitants. Au moment de la constitution du syndicat intercommunal respectivement de la communauté urbaine «Nordstad», l'agent en question sera repris par cette nouvelle entité politique.

2. Les premiers compromis de vente des terrains pour la zone d'activités «Fridhaff»

La zone d'activités «Fridhaff» constitue un projet pilote particulièrement important pour la «Nordstad». La zone d'activités régionale est indispensable pour les entreprises de nos communes qui désirent s'agrandir et pour les nouvelles entreprises qui se manifestent d'ores et déjà pour s'installer dans notre région et dynamiser le marché du travail.

Au terme de négociations intensives avec les Ministères de l'Economie, de l'Environnement et de l'Intérieur, un terrain brut de 42 hectares fut retenu comme éligible. Les négociations avec les propriétaires ont récemment pu être conclues et les premiers compromis ont été signés et soumis à l'approbation des conseils communaux des six communes. En effet, les statuts du syndicat appelé à construire et à gérer la zone d'activité régionale sont votés et attendent leur approbation ministérielle. En attendant la constitution du syndicat, et dans le souci d'avancer rapidement, les communes se portent acquéreurs des terrains dont question.

3. Un centre de secours régional

De concert avec les dirigeants des corps des sapeurs-pompiers des communes de Colmar-Berg, Schieren, Erpeldange et Bettendorf et avec les chefs des centres d'intervention de Diekirch et d'Ettelbruck, le comité politique «Nordstad» (les collègues échevinaux réunis) a élaboré une délibération concordante en faveur de la construction future d'un centre régional de secours pour les services de la protection civile et des sapeurs-pompiers.

L'actuelle expertise qui est en élaboration auprès du Ministère de l'Intérieur devra aboutir à une réorganisation nationale des deux services de secours - ambulanciers et sapeurs-pompiers. En amont de la finalisation de cette étude, les six communes «Nordstad» ont, par un vote de principe, déclaré leur volonté politique de créer à moyen terme un centre de secours régional regroupant le matériel lourd de toute la région.

Il va de soi que les détails touchant directement aux bénévoles et volontaires de ces deux services seront discutés avec les concernés le moment venu. Les services de secours sont d'une importance particulière pour les citoyens, et il est de notre devoir de tout faire pour leur garantir des conditions de travail optimales dans l'intérêt de la sécurité de nous tous. Se positionner d'ores et déjà en faveur d'un regroupement des services communaux existants est un signal politique fort de la «Nordstad».

4. La décision de principe pour un Office Social régional «Nordstad»

La nouvelle loi sur l'aide sociale vise à réformer les offices sociaux actuels qui reposent sur un arrêté royal grand-ducal de 1846. Les nouveaux offices sociaux seront dotés de personnel et de ce fait devront au minimum couvrir une population de six mille habitants. Les communes de la «Nordstad» ont convenu une collaboration à ce sujet.

A partir du 1er janvier 2011, les six offices sociaux des communes de la «Nordstad» sont regroupés dans un nouvel office commun qui aura son siège à la Maison Sociale, 40 avenue Salentiny à Ettelbruck.

Ce principe fut retenu et un groupe de travail est instauré afin de préparer cette réforme. Le nouvel office aura le statut d'un établissement public, il aura du personnel social et administratif en fonction du nombre des habitants des communes concernées, et devra respecter des règles cohérentes et uniformes pour le pays. La nouvelle loi confère des droits d'aide aux citoyens dans le besoin, et les décisions administratives seront susceptibles d'un recours.

Cette loi fera de l'Office Social «Nordstad» un guichet social unique qui garantira aux citoyens des aides administratives, sociales et financières compétentes et professionnelles. L'office social sera le premier interlocuteur pour tout citoyen dans le besoin. Il y trouvera une écoute professionnelle et un suivi engagé. Le cas échéant il sera orienté vers les autres services sociaux spécialisés du pays.

Après la décision de créer un seul office social régional commun dans la «Nordstad», les communes de Bourscheid, Feulen et Mertzig ont demandé de collaborer avec cet office. Ces trois communes n'ont pas la masse critique en terme d'habitants pour créer leur propre office. Vu la tendance naturelle des citoyens de ces trois communes de s'orienter vers Ettelbruck comme premier centre de services, et à défaut d'un accord d'intégrer une autre structure sociale à proximité et de même qualité, nous avons décidé d'ouvrir les services de l'Office Social «Nordstad» aux citoyens originaires de Bourscheid, Feulen et Mertzig.

Cette ouverture a trouvé l'unanimité au sein du conseil communal de la Ville d'Ettelbruck.

Le nouvel organisme regroupera donc neuf communes avec en tout une population de plus de 26.000 habitants.

Il va de soi que les travailleurs sociaux auront des permanences dans toutes les communes du ressort. Les frais financiers de l'Office Social commun sont couverts à 50% par le Ministère de la Famille, et à 50% par les communes-membres en fonction du nombre de leurs habitants.

Pour la commune d'Ettelbruck, l'apport annuel à l'office social ne changera guère, mais l'orientation vers le service social de première ligne et les services pour les citoyens seront améliorés.

Les citoyens disposeront avec cette nouvelle loi de droits nouveaux qui remplacent la pure aumône.

Le siège de l'Office Social «Nordstad» portera le nom de «Maison Sociale». Cet immeuble, entièrement rénové, hébergera sous un même toit de nombreux services sociaux, tels que: la «Kleiderstuff» de la Croix Rouge locale, l'«Action locale pour Jeunes», l'«Initiative rëm Schaffen», la «Maison du Diabète», etc.

L'Office Social continuera à gérer les logements sociaux de notre commune et restera porteur de la structure de travail «Projet Arcade».

Vue ces quatre récentes décisions, il devient visible que l'entité politique «Nordstad» se concrétise de plus en plus. Ces décisions sont le fruit de nombreuses réunions politiques et de négociations sereines et souvent longues.

Au sein du comité politique «Nordstad» règne un esprit très constructif. Les décisions politiques sont prises à l'unanimité. Les réunions sont animées par la volonté ferme de planifier cette région au mieux afin de préparer dès aujourd'hui notre avenir commun.

Toutes ces décisions sont prises dans l'intérêt de la commune d'Ettelbruck et de ses habitants. L'ingénieur urbaniste appelé à faire avancer les projets phares, la zone d'activités et l'Office Social commun sont de beaux exemples pour illustrer la dynamique qui existe au sein de la «Nordstad». D'autres projets suivront.

Le collègue échevinal

Jean-Paul Schaaf, bourgmestre
Claude Halsdorf, échevin
Edmée Feith-Juncker, échevin

• Séance du 16 avril 2010

Présents: Schaaf, Halsdorf, Feith-Juncker, Burg, Arendt, Muller-Posing, Ries, Thull, Bisdorff, Nicolay, Schmit, Mohr
Absent et excusé: Gutenkauf



1 — **Projet d'aménagement particulier au lieu-dit «Cité Patton»**

■ Confirmation de l'avis du conseil communal émis en date du 16 octobre 2009 et approbation d'un avis supplémentaire que le conseil formule au sujet des réclamations adressées à Monsieur le Ministre de l'Intérieur et à la Grande Région dans le contexte d'un projet d'aménagement particulier (PAP) concernant des fonds sis à Ettelbruck au lieu-dit «Cité Patton»

11 oui, 1 non (Thull)

2 — **Révision du règlement de la circulation**

■ Abrogation du règlement communal de circulation approuvé en date du 13 juin 2008 et approbation d'un nouveau règlement communal de la circulation tenant compte de différents redressements ponctuels approuvés par la commission ad hoc du ministère de tutelle

12 oui

3 — **Devis divers**

■ Approbation d'un devis estimatif de 3.519.405,38 EUR relatif aux travaux de construction d'une infrastructure de parking à 3 niveaux au Deich à Ettelbruck

11 oui, 1 abstention (Thull)

■ Approbation d'un devis estimatif de 181.000 EUR relatif aux travaux d'extension (3e phase) des bâtiments des Services Industriels de la Ville d'Ettelbruck (SIVE). Un crédit supplémentaire de 67.000 EUR est inscrit au budget 2010 pour la réalisation desdits travaux.

12 oui

■ Approbation d'un devis estimatif de 100.000 EUR relatif aux travaux d'aménagement d'une structure pour logements sociaux dans la maison Schroeder sise 15, place de la Libération à Ettelbruck. Un crédit supplémentaire de 25.000 EUR est inscrit au budget 2010 pour la réalisation desdits travaux.

12 oui

■ Approbation d'un devis supplémentaire de 5.000 EUR afin de pouvoir financer différents frais accessoires survenus lors de la création du sentier urbain touristique

12 oui

4 — **Modification du règlement-taxe communal**

Les dispositions suivantes sont ajoutées au:

Chapitre 7: Cimetière

G) Vente de caveaux pour urne:

petit caveau pour urne à cendres 250.- EUR

Chapitre 12: Electricité

E) raccordements provisoires:

• taxe de raccordement 3 x 40 A

80.- EUR hors TVA,

soit 84,80 EUR, TVA de 6% comprise

• taxe de raccordement \leq 40 A

taxe à définir selon la puissance demandée, suivant le règlement accordé par l'Institut Luxembourgeois de Régulation (ILR)

Chapitre 14: Foires et Marchés

Foire Agricole: Aménagement des stands et droit de location

A) Plein air:

• stands d'une profondeur de 3 m:

8,35 EUR/m² (min. 3 x 3 m)

• stands d'une profondeur de 5 m:

7,00 EUR/m² (min. 5 x 5 m)

Délibérations du conseil communal

- stands d'une profondeur de 10 m:
5,00 EUR/m² (min. 10 x 10 m)
- stands d'une profondeur de 15 m:
4,00 EUR/m² (min. 15 x 15 m)
- stands d'une profondeur de 20 m:
3,50 EUR/m² (min. 20 x 15 m)

C) Pavillon: (uniquement si le Hall Deich est complet)
21,00 EUR/m² (min. 3 x 3 m)

Chapitre 19: Déchets, enlèvements des déchets

9. tarif pour l'acquisition de poubelles
60 l / 80 l / 120 l 40.- EUR
10. tarif pour l'acquisition d'une poubelle 240 l
55.- EUR

5 — Convention

■ Approbation d'une convention entre les six communes de la NORDSTAD et l'Etat concernant la mise à disposition par la Ville d'Ettelbruck d'un agent diplômé en aménagement du territoire et en urbanisme pour assurer les travaux en relation avec la «Convention NORDSTAD», le «Masterplan NORDSTAD 2008» et le futur plan d'aménagement général intercommunal

12 oui

6 — Statuts d'un Syndicat intercommunal

■ Approbation de l'adhésion de la Ville d'Ettelbruck au Syndicat intercommunal pour la création, l'aménagement, la promotion et l'exploitation de zones d'activités économiques sur le territoire des communes de la NORDSTAD, en abrégé «ZANO»

12 oui

7 — Conventions entre l'Etat et la Ville d'Ettelbruck

■ Approbation d'une convention entre l'Etat et la Ville d'Ettelbruck concernant la mise à disposition temporaire d'un(e) ou de plusieurs chargé(e)s de cours employé(e)s sous contrat auprès de la Ville d'Ettelbruck

12 oui

■ Approbation d'une convention entre l'Etat et la Ville d'Ettelbruck concernant la mise à disposition temporaire d'un(e) ou de plusieurs éducateurs/éducatrices et/ou éducateurs/éducatrices gradué(e)s employé(e)s sous contrat auprès de la Ville d'Ettelbruck

12 oui

8 — Déclaration d'intention

■ Approbation de la déclaration d'intention relative à la réalisation future d'un office social régional regroupant les communes de la NORDSTAD et ceci conformément à la loi du 18 décembre 2009. Il est proposé par ailleurs de désigner la Ville d'Ettelbruck comme siège social du futur office social commun des six communes de la NORDSTAD

12 oui

9 — Divers

■ Approbation du contrat de bail passé en date du 31 mars 2010 entre le collège des bourgmestre et échevins de la Ville d'Ettelbruck et Monsieur Alvaro CRUCES RODRIGUEZ concernant la location d'une maison d'habitation située 6, rue de l'Arcade à Ettelbruck au prix d'un loyer mensuel de deux cent cinquante euros (250.- EUR) pour la période du 1er avril 2010 au 31 décembre 2010

12 oui

■ Approbation des aides humanitaires suivantes:
Education universelle en Afrique - EDUAF 3.000.- EUR
Association Cap Vert Espoir et Développement

3.000.- EUR

Association «ANAP» active au Bénin 3.000.- EUR

Association «Bonnievale» active en Afrique du Sud

3.000.- EUR

ONG «Guiden a Scouten mat der 3. Welt» 1.500.- EUR

ONG «Eng Bréck mat Latäinamerika» 1.000.- EUR

Croix Rouge - Hëllef fir Haïti 1.000.- EUR

Caritas - Hëllef fir Haïti 1.000.- EUR

12 oui

■ Approbation de la liste des subsides d'un montant total de 22.425.- EUR à accorder à diverses associations et organisations pour leur participation à la Foire Agricole 2009

12 oui

Délibérations du conseil communal

■ Nomination de Madame Dominique OSCH-MOEREMANN, de nationalité belge, domiciliée 133, avenue Salenty à L-9080 Ettelbruck, comme nouveau membre de la commission consultative communale pour étrangers de la Ville d'Ettelbruck suite à la démission de Monsieur Geremia SIBILIO

12 oui

■ Approbation du procès verbal de réception et de décompte au montant de 233.210,88 EUR relatif à la gestion du bassin de rétention de hautes eaux sur la Wark à Welscheid

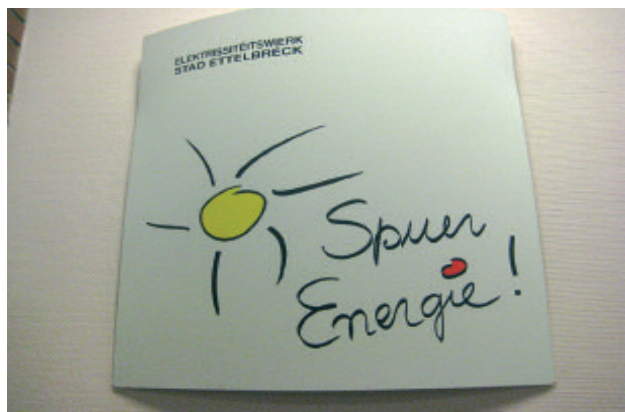
12 oui

■ Approbation du décompte au montant de 1.015.192,46 EUR relatif aux travaux au réseau de distribution de gaz durant les exercices 2003 à 2007 inclus

12 oui

■ Approbation du décompte au montant de 249.795,04 EUR relatif aux travaux d'études, de levée et d'audit du réseau d'eau sur le territoire de la commune d'Ettelbruck

12 oui



■ Approbation du décompte au montant de 74.964,89 EUR relatif à la levée du réseau électrique sur le territoire de la commune d'Ettelbruck

12 oui

■ Approbation d'un contrat de louage de services à durée déterminée avec Madame Cosita HANSEN-EMERINGER afin d'assurer, en cas de besoin, le remplacement des chargé(e)s de la surveillance dans les bus de transport scolaire

12 oui

Séance à huis clos

10 — Affaires de personnel

■ Nomination définitive, par scrutin secret, de Madame Monique NEY au poste de rédacteur au service de la facturation de la Ville d'Ettelbruck avec effet au 1er avril 2010

12 oui

■ Nomination définitive, par scrutin secret, de Madame Tanja SCHLESSER au poste de rédacteur au bureau du personnel de la Ville d'Ettelbruck avec effet au 1er mai 2010

12 oui

■ Nomination définitive, par scrutin secret, de Madame Jill SALENTINY au poste de rédacteur au service technique de la Ville d'Ettelbruck avec effet au 1er décembre 2010

12 oui

• Séance du 14 mai 2010

Présents: Schaaf, Halsdorf, Feith-Juncker, Burg, Arendt, Muller-Posing, Gutenkauf, Thull, Bisdorff, Nicolay, Schmit, Mohr
Absent et excusé: Ries

1 — Organisation de l'enseignement fondamental pour l'année scolaire 2010/2011

■ Approbation de l'organisation scolaire de l'enseignement fondamental de la Ville d'Ettelbruck pour l'année scolaire 2010/2011

12 oui

2 — Etat des recettes restant à recouvrer

	Service ordinaire	Service extraordinaire
Total des restants à poursuivre:	85.735,05 EUR	2.508,00 EUR
Total des décharges proposées:	6.680,79 EUR	
Total des arriérages:	92.415,84 EUR	2.508,00 EUR

12 oui

3 — Affaires de l'Office Social de la Ville d'Ettelbruck

■ Approbation de la convention signée en date du 19 avril 2010 entre le collège échevinal et l'Office Social de la Ville d'Ettelbruck relative à la location et la gestion de l'immeuble situé 40, avenue Salentyng à Ettelbruck

12 oui

■ Approbation d'une délibération de l'Office Social portant création d'un poste de salarié à tâche manuelle à temps plein

12 oui

■ Approbation du compte de gestion 2007 de l'Office Social de la Ville d'Ettelbruck

12 oui

■ Approbation du décompte présenté par l'Office Social de la Ville d'Ettelbruck au montant de 229.580,72 EUR relatif aux travaux d'aménagement de trois logements locatifs situés dans l'impasse rue de Feulen à Ettelbruck

12 oui

4 — Divers

■ Approbation de l'avenant à la convention du 26 mai 2008 signé en date du 31 mars 2010 entre la Société Saint-Paul Luxembourg S.A. et le collège échevinal réglant l'implantation de boîtes de distribution gratuite de journaux sur le territoire de la Ville d'Ettelbruck

12 oui

N.B.: Monsieur Halsdorf quitte la séance.

■ Approbation de la proposition de procéder à une prorogation du délai prévu pour la refonte du plan d'aménagement général (PAG) de la Ville d'Ettelbruck jusqu'au 8 août 2011

11 oui

■ Approbation d'une modification budgétaire par l'inscription d'un crédit de 25.000 EUR pour couvrir les frais d'experts et d'études en relation avec le réseau électrique communal

11 oui



■ Octroi à l'association «Amis des Chiens de Police et de Garde» d'Ettelbruck d'un subside extraordinaire de 300.- EUR pour contribuer à couvrir les frais en relation avec la participation de trois membres de l'association au championnat du monde en Allemagne respectivement en Espagne

11 oui

N.B.: Monsieur Halsdorf prend de nouveau part aux délibérations.

■ Approbation d'un contrat de bail passé en date du 28 avril 2010 entre le collège des bourgmestre et échevins de la Ville d'Ettelbruck et Madame Guida Maria DA CRUZ GOMEZ relatif à la location d'un emplacement au garage souterrain du Centre Dr Herr à Ettelbruck pour un loyer mensuel de soixante-quinze EUR à partir du 1er mai 2010

12 oui

Séance secrète

5 — Affaires de personnel

■ Approbation de la démission volontaire de Madame Isabelle WANDERSCHEID, expéditionnaire administrative auprès de la recette communale de la Ville d'Ettelbruck avec effet au 1er juillet 2010 avec remerciements du conseil communal pour les services rendus

12 oui

• Séance du 11 juin 2010

Présents: Schaaf, Halsdorf, Feith-Juncker, Burg, Arendt, Gutenkauf, Bisdorff, Nicolay, Schmit, Mohr

Absents et excusés: Muller-Posing, Ries, Thull

1 — Approbation provisoire d'un PAP

■ Approbation provisoire d'un plan d'aménagement particulier concernant des fonds sis à Ettelbruck au lieu-dit «um Böschel». Le projet dont question est déposé pendant 30 jours à l'Hôtel de Ville où le public pourra en prendre connaissance et formuler ses objections le cas échéant.

10 oui

2 — Subsidés divers 2010

2.1 Subsidés annuels

1) Sociétés à but culturel

Photo-Club	447 EUR
Ettelbrécker Theaterfrënn	238 EUR
Lëschtég Nordbühn	238 EUR
Cercle Philatélique	238 EUR
Scouts	744 EUR
Guides	744 EUR
Amis de la Nature	447 EUR
Philharmonie Grand-Ducale et Municipale	14.400 EUR
Chorale Municipale LYRA	2.678 EUR
Chorale Sainte-Cécile	893 EUR
Waarker Jeekelen	238 EUR
Club des Jeunes Warken	124 EUR
Rido op	238 EUR

2) Œuvres sociales et de charité

Mutilés et Invalides de guerre 1940/45	75 EUR
Association des Aveugles et Canne Blanche	149 EUR
Caritas	149 EUR
Association des parents d'enfants mentalement handicapés	75 EUR
Amnesty International	179 EUR
Centre de formation pour familles monoparentales	75 EUR
Action "Wäisse Rank" a.s.b.l.	75 EUR

UNICEF Ettelbruck	75 EUR
Association luxembourgeoise des fondations Raoul Follereau	75 EUR
Foi et Lumière	150 EUR
SOS Détresse	50 EUR
Initiative "Rëm Schaffen"	149 EUR
Terre des Hommes Luxembourg	75 EUR
Liewen Dobaussen a.s.b.l.	149 EUR
Association Nationale des Victimes de la Route	149 EUR
Mateneen Doheem	50 EUR
Initiativ Liewensufank	50 EUR
Krank Kanner Doheem	50 EUR
Recherche en éducation et thérapie assistée par l'animal (RETAA)	75 EUR

3) Médecine sociale et préventive

Donneurs de sang bénévoles	149 EUR
Croix-Rouge, section Ettelbruck	149 EUR
Ligue luxembourgeoise d'hygiène sociale	149 EUR
Ligue HMC, section Ettelbruck	238 EUR
AMIPERAS, section Ettelbruck	744 EUR
Intervention Précoce Orthopédagogique SIPO a.s.b.l.	30 EUR
Recherche sur le SIDA	248 EUR
Fondation luxembourgeoise contre le cancer	248 EUR
Luxembourg Air Rescue	248 EUR
Planning Familial Ettelbruck	149 EUR
Fondation Autisme	149 EUR
Association luxembourgeoise Alzheimer	149 EUR
Treffpunkt ADHS	50 EUR

4) Associations sportives

a) subside ordinaire

F.C. Etzella	3.273 EUR
B.B.C. Etzella	3.273 EUR
Dësch-Tennis Etzella Ettelbréck	1.488 EUR
Société de Gymnastique «La Patrie»	1.488 EUR
Union Cycliste du Nord	625 EUR
Judo-Club	1.042 EUR
Union Sportive des Invalides et Handicapés Physiques du Nord	248 EUR
ALPAPS	372 EUR
Swimming-Club Le Dauphin	1.488 EUR
Tir à l'Arc Flèche du Nord	298 EUR
Trial-Club	298 EUR
Sportfëschter-Club Ettelbréck	149 EUR
Les Amis de la Pêche	149 EUR

Délibérations du conseil communal

Fëscher-Club Waarken	149 EUR	Union Commerciale et Artisanale	2.500 EUR
Tennis-Club	357 EUR	Sécurité Routière	500 EUR
Amicale sportive CHNP	90 EUR	Amitié Italo-Luxembourgeoise	
Association sportive Ecole Privée		(cours de langue)	179 EUR
Sainte-Anne	90 EUR	Fraen a Mammen	105 EUR
Association sportive Lycée Technique Agricole	90 EUR	Union luxembourgeoise des	
Association sportive Lycée Technique		Consommateurs	119 EUR
d'Ettelbruck	90 EUR	Ligue luxembourgeoise pour l'étude et la	
Les Amis du chien de police et de garde	149 EUR	protection des oiseaux	45 EUR
Cercle d'Athlétisme CAPA Ettelbruck	744 EUR	Association "Stad a Land"	60 EUR
Badminton-Club Fiederwäiss	744 EUR	Oekofonds	119 EUR
Wanderfrënn	298 EUR	Hëllef fir d'Natur	119 EUR
Klammspann	298 EUR	Mouvement Ecologique Ettelbruck-Diekirch	90 EUR
Squash-Club	298 EUR	Hëllef fir Polen	119 EUR
Aéromodélistes	149 EUR	Denkfabrik Nordstad	100 EUR
Pool Billard Kiss Shot	298 EUR	Kannervilla a.s.b.l.	150 EUR
Lux Rollers a.s.b.l.	149 EUR	Laktatiounsberodung a.s.b.l.	75 EUR
Indiaca Nordstad	298 EUR		

b) subsides extraordinaires

Association des Organiseurs du Tour de Luxembourg (Organisation Grand Prix Patton)	1.250 EUR
---	-----------

5) Associations agricoles et horticoles

Amis de la Fleur	447 EUR
Société Avicole	238 EUR
Société Protectrice des Animaux	
Ettelbruck/Diekirch	238 EUR
Natura	25 EUR
Lëtzebuenger Maartverband	50 EUR

6) Tourisme

Syndicat d'Initiative et de Tourisme d'Ettelbruck	28.296 EUR
(part salaire: 12.296 EUR; remboursement loyer: 16.000 EUR)	

7) Subsides et cotisations divers

Association des Parents d'Elèves de l'Ecole	
Primaire Ettelbruck	124 EUR
Association des Parents d'Elèves LC Diekirch	60 EUR
Association des Parents d'Elèves LTE	60 EUR
Association des Parents d'Elèves LTA	60 EUR
LPPD	90 EUR
Enrôlés de Force	149 EUR
Tour de Luxembourg cycliste	30 EUR
Amicale des Anciens Elèves du LTA	60 EUR
Jeunesses Musicales	25 EUR

8) Subsides spéciaux "Jeunes membres actifs"

Scouts	472 EUR
Guides	472 EUR
Photo-Club	282 EUR
Amis de la Nature	282 EUR
F.C. Etzella	2.067 EUR
B.B.C. Etzella	2.067 EUR
Dësch-Tennis Etzella	941 EUR
Société de Gymnastique	941 EUR
Union Cycliste	394 EUR
Judo-Club	659 EUR
Tennis-Club	227 EUR
Swimming-Club	941 EUR
CAPA	472 EUR
Badminton Fiederwäiss	472 EUR
Flèche du Nord / Tir à l'Arc	187 EUR
Trial-Club	187 EUR
Cercle d'Echecs	152 EUR
ALPAPS	235 EUR
Sapeurs-Pompiers	275 EUR
Klammspann	187 EUR

9) Service d'Incendie et de Sauvetage

Service d'Incendie	298 EUR
--------------------	---------

10) Cultes

Consistoire de l'Eglise Protestante	750 EUR
-------------------------------------	---------

Délibérations du conseil communal

11) Associations conventionnées

GEADE (Benjamin-Club)	suit convention
Ettelbrécker Jugendhaus	suit convention
Maison Relais Multikulti	suit convention
Ettelbrécker Bibliothéik	suit convention

12) Aides humanitaires

Action Solidarité Tiers Monde	4.000 EUR
-------------------------------	-----------

13) Divers

Nordlicht TV	0,5 EUR par tête d'habitant
	10 oui

2.2 Subside extraordinaire

■ Octroi d'un subside extraordinaire au montant de 5.600.- EUR à la Société de Gymnastique «La Patrie» pour couvrir le découvert des frais d'acquisition de matériel de gymnastique au nouveau hall de gymnastique

10 oui

3 Titres de recette 2009

A. Chapitre extraordinaire du budget 2009

Extension du Service d'Intervention	
- ambulanciers (solde) - Part Etat	3.167,14 EUR
Extension de l'école dans la rue de l'Ecole Agricole - Solde Minist. Famille	194.334,46 EUR
Paiement par le Centre Hospitalier du Nord à la Ville d'Ettelbruck du découvert + travaux de démolition (avance)	500.000,00 EUR
Remboursement par le Centre Hospitalier du Nord des actifs reçus par la Ville d'Ettelbruck durant son activité d'hospice civil	2.000.000,00 EUR
Contribution dans le cadre du pacte-logement	
- Part Etat	269.589,60 EUR
Remboursement de subventions d'intérêts communales	3.300,25 EUR
Premier équipement mobilier du nouveau Hall Deich - Part brasserie	35.000,00 EUR
Vente de livres (Flies, Centenaire, Stëmmespill) et DVD (Centenaire)	5.172,00 EUR
Pelouse «Grassmaster» Stade	
- Part Etat (1ère tranche)	25.000,00 EUR

Construction d'un nouveau hall de gymnastique	
- Part Etat (i.e. subside énergétique du Ministère de l'Environnement)	159.384,00 EUR
Travaux d'investissement au réseau de gaz	
- Part Etat	8.774,89 EUR
Reprise compensatoire du fonds de commerce «clientèle» de la Ville d'Ettelbruck par la nouvelle société «NORDENERGIE» (solde)	175.287,61 EUR
Optimisation de l'équipement technique du bassin de rétention à Welscheid	
- Part Etat	7.210,10 EUR
Renouvellement de la cuisine du camping municipal - Part Etat	4.432,27 EUR

B. Chapitre ordinaire du budget 2009

Indemnités d'apprentissage (apprentis en formation) - Part Etat	4.007,29 EUR
Frais de recensement de la population - Part Etat	1.919,75 EUR
Traitements fonctionnaires secrétariat et recette communale - Part Etat	101.642,44 EUR
Congé syndical et sportif des fonctionnaires et ouvriers communaux	6.993,94 EUR
Produit de la facturation des interventions du service d'incendie	1.263,00 EUR
Service d'aide aux devoirs à domicile - Part Etat	36.512,11 EUR
Minerval Benjamin Club - Part parents	161,13 EUR
Congé syndical et sportif des enseignants - Part Etat	1.411,99 EUR
Remplacement personnel enseignant du préscolaire - Part Etat	64.173,69 EUR
Livres scolaires - Part parents	19.500,00 EUR
Recettes billets d'entrée comédie musicale présentée par les élèves de l'ens. primaire	3.184,78 EUR
Centre de documentation pédagogique - Part des communes	19.411,80 EUR
Remplacement personnel enseignant du primaire - Part Etat	23.244,93 EUR
Heures supplémentaires primaire - Part Etat	271.502,66 EUR
Classe d'accueil - Part Etat	51,65 EUR
Frais de remplacement Education précoce - Part Etat	51.620,51 EUR
Heures supplémentaires Education précoce - Part Etat	1.114,55 EUR
Participation aux cours d'aide aux devoirs à domicile - Part des parents	4.991,30 EUR

Délibérations du conseil communal

Remboursement de régularisation par le foyer scolaire Multi-Kulti (ex. 2008)	13.743,33 EUR
Travailleurs handicapés - Part Etat	51.189,48 EUR
Paiement d'un forfait par le SIDEC pour organisation d'une collecte verte	3.500,00 EUR
Remboursement de régularisation par le SIDEC (compte de l'exercice 2009)	34.669,17 EUR
Remboursement frais de réparation conduite d'eau	48.743,58 EUR
Remboursement TVA électricité par l'Enregistrement	12.974,86 EUR
Foire Agricole, Recettes	155.328,90 EUR
Festivités du Centenaire, Recettes diverses	6.138,00 EUR
Foire Agricole – Part Etat	12.500,00 EUR
Dividendes Luxgaz	2.677,50 EUR
Remboursement TVA gaz par l'Enregistrement	9.403,03 EUR
Droit d'utilisation (péage) du réseau électrique par les clients	2.319.215,97 EUR
Remboursement frais de réparation réseau électrique	7.186,89 EUR
Dividendes «NORDENERGIE»	20.000,00 EUR
Fond de compensation ILR	296.575,20 EUR
Participation aux frais de gestion du bassin de rétention (ex. 2008) - Part Etat	116.605,44 EUR
Vente de bois	48.414,31 EUR
Régénération naturelle des chênes, hêtres et autres arbres - Part Etat	187,11 EUR
Location de la pêche	386,72 EUR
Location de la chasse	10.270,23 EUR
Renouvellement des armoires électriques au camping - Part Etat (solde)	758,35 EUR
Concours «Schéin Dierfer a Stied 2009» - Part Etat	4.000,00 EUR
Remboursement frais d'éclairage sur la voirie publique - Part Etat	10.421,30 EUR
Remboursements déchets de recettes générés par le City Bus - Part Etat	15.120,00 EUR
Remboursement TVA transport personnes par l'Enregistrement	6.966,86 EUR
Intérêts de capitaux	67.320,67 EUR
Autres intérêts	120,87 EUR
Recettes diverses	43.054,19 EUR
Late Night Bus - Part Etat	5.786,00 EUR
Impôt foncier	349.114,40 EUR
Impôt commercial versé par l'Etat	7.216.091,40 EUR
Remboursements assurances	8.283,09 EUR

Dotation de l'Etat	9.099.014,34 EUR
Total des recettes ordinaires:	20.608.468,71 EUR
Total des recettes extraordinaires:	3.390.552,32 EUR
Grand total:	23.999.021,03 EUR
	10 oui

4 — Devis divers

■ Approbation d'un devis estimatif de 1.305.954,85 EUR relatif aux travaux de construction de nouveaux vestiaires et de rénovation des vestiaires existants au Stade du Deich à Ettelbruck

10 oui

■ Approbation d'un nouveau devis estimatif de 240.100.- EUR et ajustement du crédit existant relatifs aux frais de construction d'une station de traitement d'eau potable par filtration pour la source Dreiburen à Rollingen / Mersch

10 oui

■ Approbation d'un devis estimatif de 280.000.- EUR relatif aux travaux de construction d'un nouveau déversoir et de pose d'une canalisation de rétention le long du Lycée Technique d'Ettelbruck

10 oui

5 — Transactions immobilières

■ Approbation de l'acte de vente du 20 mai 2010 relatif à la vente par la Ville d'Ettelbruck à l'Etat de deux terrains inscrits au cadastre sous les numéros 258/2215, section B de Warken et 953/8279, section C d'Ettelbruck, d'une surface totale de 78 ares 05 centiares au prix de 4.400.- EUR l'are soit au montant total de 343.420.- EUR pour les besoins de la réalisation du nouveau Lycée Technique des Professions de Santé

10 oui

6 — Divers

6.1 Demande de morcellement

■ Approbation d'une demande de morcellement de deux parcelles de terrain situées dans la rue Michel Rodange à Ettelbruck

10 oui

6.2 Contrats de bail

■ Approbation d'un contrat de bail entre la Ville d'Ettelbruck et Monsieur Joseph OLINGER relatif à la location de terrains d'une contenance totale de 2 hectares 60 ares pour un loyer annuel de 250.- EUR/hectare soit un montant total de 650.- EUR

10 oui

■ Approbation d'un contrat de bail entre la Ville d'Ettelbruck et M. et Mme Johny BLASEN-HEIDERSCHIED relatif à la location de terrains d'une contenance totale de 2 hectares 10 ares 15 centiares pour un loyer annuel de 250.- EUR/hectare soit un montant total de 525,38 EUR

10 oui

6.3 Décomptes de travaux extraordinaires

■ Approbation du décompte relatif à la transformation et au réaménagement de nouveaux locaux pour le Syndicat d'Initiative et de Tourisme:

* Total des devis approuvés: 60.000,00 EUR

* Total de la dépense effective: 59.983,91 EUR

10 oui

■ Approbation du décompte relatif au raccordement de la tribune du stade au réseau de chauffage urbain:

- Total des devis approuvés: 80.000,00 EUR

- Total de la dépense effective: 72.680,62 EUR

10 oui

■ Approbation du décompte relatif à la rénovation du presbytère:

- Total des devis approuvés: 180.000,00 EUR

- Total de la dépense effective: 179.299,41 EUR

10 oui

6.4 Approbation d'une délibération de l'Office Social

■ Approbation de la délibération de l'Office Social de la Ville d'Ettelbruck du 19 mai 2010 portant engagement de Madame Françoise KOUSMANN au poste de responsable de l'équipe entretien du Projet Arcade à raison de 13 heures par semaine avec effet au 1er juillet 2010

10 oui

6.5 Remplacement du règlement des bâtisses de la Ville d'Ettelbruck

■ Approbation de la prorogation du délai prévu pour

le remplacement du règlement communal sur les bâtisses de la Ville d'Ettelbruck jusqu'au 8 août 2011

10 oui

Séance à huis clos

7 — Affaires de personnel

7.1 Nomination de personnel enseignant

■ Proposition, par scrutin secret, à Madame la Ministre de l'Education Nationale et de la Formation Professionnelle de réaffecter Madame Jill BOWE de Colmar-Berg à un poste d'institutrice C2-4 à l'enseignement fondamental auprès de l'administration communale de la Ville d'Ettelbruck

10 oui

■ Proposition, par scrutin secret, à Madame la Ministre de l'Education Nationale et de la Formation Professionnelle de réaffecter Madame Yolande SPELLER de Burden à un poste à temps partiel (50%) C2-4 d'institutrice à l'enseignement fondamental auprès de l'administration communale de la Ville d'Ettelbruck

10 oui

7.2 Prolongation de service provisoire

■ Octroi à Monsieur Fabien HUSS, expéditionnaire technique au Service des Régies de la Ville d'Ettelbruck, d'une prolongation du service provisoire jusqu'au 31 juillet 2011

10 oui

■ Octroi à Madame Patricia GOMES FERREIRA, expéditionnaire administrative au bureau de la population de la Ville d'Ettelbruck, d'une prolongation du service provisoire jusqu'au 31 juillet 2011

9 oui, 1 non

7.3 Attribution des fonctions de garde-champêtre

■ Nomination, par scrutin secret, de Monsieur Tom JUNCK aux fonctions de garde-champêtre, fonctions qu'il exerce conjointement à ses attributions d'agent municipal, avec effet au 1er septembre 2010

7 oui, 1 non, 2 bulletins blancs

• Séance du 12 juillet 2010

Présents: Schaaf, Halsdorf, Feith-Juncker, Burg, Arendt, Muller-Posing, Thull, Bisdorff, Nicolay, Schmit, Mohr

Absents et excusés: Ries, Gutenkauf (points 1 + 2 de l'ordre du jour)

Toutes les décisions ont été prises à l'unanimité.

1 — Bilan Hôpital Saint-Louis

■ Approbation du bilan et du compte de profits et pertes de l'exercice 2008 de l'Hôpital Saint-Louis:

- Recettes: 92.294.658,99 EUR
- Dépenses: 88.931.329,66 EUR

2 — Bail emphytéotique avec le Centre Hospitalier du Nord

■ Approbation d'un bail emphytéotique conclu entre la Ville d'Ettelbruck et le Centre Hospitalier du Nord concernant un terrain sur lequel ont été construites les nouvelles infrastructures hospitalières ainsi que les alentours y relatives

3 — Devis divers

■ Approbation d'un devis estimatif de 157.000 EUR relatif aux travaux de gros oeuvre à exécuter dans le contexte de la pose de conduites de gaz dans la rue de Welscheid à Warken à partir du croisement rue de Welscheid / rue de Burden jusqu'au croisement rue de Welscheid / rue Bourschterbaach

■ Approbation d'un devis estimatif de 90.000 EUR relatif aux travaux de gros oeuvre à exécuter dans le contexte de la pose de conduites de gaz dans la rue de Welscheid à Warken à partir de l'accès à la Cité Waarkdall jusqu'au lieu dénommé «Schoofsbréck»

M. Gutenkauf prend part aux délibérations.

■ Approbation d'un devis estimatif de 163.000 EUR relatif aux travaux de gros oeuvre à réaliser dans le

contexte du prolongement du réseau de chauffage urbain dans la rue Prince Henri à Ettelbruck entre l'immeuble du Fonds du Logement et la Gare d'Ettelbruck

■ Approbation d'un devis estimatif de 32.500 EUR relatif aux travaux de réparation de la berge droite de l'Alzette sur un tronçon de 35 mètres de longueur le long de la rue Grande-Duchesse Charlotte à Ettelbruck

4 — Fixation du taux de perception de l'impôt foncier et du taux d'imposition de l'impôt commercial pour l'exercice 2011

■ Approbation de la fixation des taux d'imposition de l'impôt foncier A, B1, B3 et B4 pour l'exercice 2011 comme suit:

- Impôt foncier A:	
propriétés agricoles et forestières	500 %
- Impôt foncier B1:	
constructions commerciales	750 %
- Impôt foncier B3:	
constructions à usage mixte	500 %
- Impôt foncier B4:	
maisons unifamiliales	250 %
maisons de rapport	250 %
constructions à autres usages	250 %

■ Approbation de fixer à 265% le taux d'imposition de l'impôt commercial pour l'exercice 2011

5 — Déclaration d'intention

■ Approbation d'une déclaration d'intention signée par les six communes de la NORDSTAD en vue de la réalisation d'un futur service de secours régional «NORDSTAD»

6 — Office Social Régional

■ Approbation de la proposition des collègues échevinaux des six communes de la NORDSTAD d'acquiescer à l'adhésion des communes de Bourscheid, Feulen et Mertzig au futur Office Social Régional «NORDSTAD» avec siège à Ettelbruck

7 — Transactions immobilières

■ Approbation de compromis de vente arrêtés entre les six communes de la NORDSTAD et cinq propriétaires de terrain concernant l'acquisition de terrains sis au lieu-dit «Fridhaff» et devant servir à la création et l'aménagement d'une future zone d'activités «NORDSTAD»

8 — Morcellement de terrain

■ Approbation d'un morcellement de terrain situé dans l'impasse rue Abbé Muller en vue de permettre la construction de 3 unités de logement

9 — Divers

9.1 Décomptes de travaux extraordinaires

■ Approbation du décompte relatif à la création d'un sentier urbain touristique:

Devis approuvé: 80.000,00 EUR
Dépense effective: 77.276,77 EUR

■ Approbation du décompte relatif à la création d'une salle modulable dans l'intérêt de l'éducation précoce au bâtiment scolaire «um Bëchel»:

Devis approuvé: 187.000,00 EUR
Dépense effective: 183.990,51 EUR

■ Approbation du décompte relatif à la transformation et au réaménagement de salles de classe et d'autres infrastructures dans l'intérêt du «team teaching» dans l'enseignement fondamental:

Devis approuvé: 70.000,00 EUR
Dépense effective: 64.565,45 EUR

9.2. Retardement d'admission d'un élève

■ Approbation de la recommandation de l'inspecteur de l'enseignement fondamental de retarder l'admission d'un élève du cycle I.2 au cycle II.1 de l'enseignement fondamental

9.3 Syndicat SIDEN

■ Approbation de la proposition de la commune allemande de Irrel de procéder à l'adhésion de la localité allemande de Wallendorf au syndicat SIDEN

Séance à huis clos

10 — Affaires de personnel

■ Nomination, par scrutin secret, de Monsieur Jean-Marc FRIEDERICI au poste à tâche complète d'ingénieur spécialisé en aménagement du territoire et en urbanisme sous le statut de salarié à tâche intellectuelle

Besser virukommen, och am Alter

Informationsveranstaltung zum öffentlichen Transport fir Senioren

D'Benotze vum öffentlichen Transport ass fir eeler Leit, déi bis elo ni oder seelen de Bus oder Zuch geholl hunn, oft ongewinnt a schwéier. Dacks besti Problemer mat den Horairen an Tariffer oder och mat enger aogeschränkter Mobilitéit. Dës Konferenz iwwert den öffentlichen Transport fir Seniore mam Titel "Besser virukommen, och am Alter" soll domat ophëllefen an de Senioren et erliichter, fir och ouni Auto weiderhin mobil ze sinn. Speziell op d'Besoin vum eelere Leit zougesechnidden Informatiounen an Hëllefstellunge sollen d'Hemmungen an d'Ängschten ofbauen an dozou bäidroen, den öffentlichen Transport regelméisseg ze benotzen. All Interesséiert kréie vu Fachleit vum Verkéiersverbond praktesch Rotschléi fir mat Bus an Zuch, Horairen an Tariffer eens ze ginn, sou wéi och Informatiounen zou der allgemenger Entwécklung vum öffentlichen Transport.

Donneschdeg, 30. September 2010, ëm 14:30 Auer zu ETTTELBRÉCK am Festsall vun der Gemeng

Et schwätzt de Gilles Dostert, Generaldirekter vum Verkéiersverbond Lëtzebuerg.

Umeldung bis den 22. September 2010 um Tel.: 2681 3743 oder E-Mail: nordstad@clubsenior.lu

D'Entrée ass gratis



Am 11. Juni 2010 wurde ein neuer City-Bus seiner Bestimmung übergeben

Der nur 2,35 m breite und 9,20 m lange neue Stadtbuss bietet neben 23 Komfort- und 5 zusätzlichen Klappsitzen gleichzeitig die Möglichkeit bis zu 2 Fahrräder im Fahrgastraum zu transportieren. Auch die problemlose Beförderung von Rollstühlen und Kinderwagen ist sichergestellt.

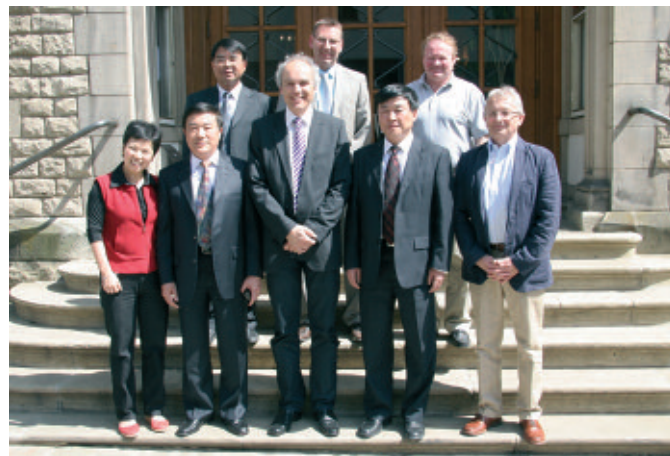
Der neue City-Bus ist besonders umweltfreundlich dank eines MAN-Dieselmotors (220 PS) und einer Hybridausstattung der neuesten Generation.

Als Ettelbrück am 1. Juni 1996 einen City-Bus zur Entlastung des innerstädtischen Verkehrs einführte, war sie damit die erste Stadt in Luxemburg, die ihren Bürgern diesen Dienst anbot.

Jährlich werden rund 109.000 Kilometer gefahren, wobei etwa 500 Passagiere pro Tag an einer der 44 Haltestellen in Ettelbrück und Warken einsteigen.

Photos: Pierrot Feltgen

Visite



Sur invitation de notre concitoyenne et éminente joueuse de tennis de table Ni Xia Lian ainsi que de la Ville d'Ettelbruck une délégation du Service des Sports de la Ville de Shanghai a séjourné à Ettelbruck en date du 28 avril 2010. Une visite du hall omnisports du Deich ainsi que de l'école fondamentale d'Ettelbruck ont été au programme de nos hôtes chinois. A Shanghai une nouvelle installation sportive de grande envergure portera désormais le nom de Ni Xia Lian.

Nouvelles aires de stationnement à Ettelbruck



Au cours des derniers mois de nouvelles aires de stationnement ont été créées à différents endroits sur le territoire de la Ville d'Ettelbruck:

- à côté du nouveau Centre Hospitalier du Nord sur les parcelles de terrain où se trouvait autrefois l'ancienne Clinique Saint-Louis
- près de la gare d'Ettelbruck sur le site des courts de tennis d'antan (stationnement «Park & Ride»)
- à proximité du Lycée Technique d'Ettelbruck, parking réservé aux enseignants dudit établissement scolaire.

Organisation scolaire

■ Répartition des classes pour l'année scolaire 2010/2011

Cycles	Nombre de classes
Cycle 1 précoce	3
Cycle 1.1 et 1.2	4
Cycle 2.1	5
Cycle 2.2	5
Cycle 3.1	5
Cycle 3.2	6
Cycle 4.1	6
Cycle 4.2	6

■ Evolution présumée des effectifs - cycles 1, 2, 3, 4

Enseignement fondamental	09/10	10/11	11/12	12/13	13/14	14/15	15/16
Cycle 1 précoce*	70	---	---	---	---	---	---
Cycle 1.1	80	78	82	79	79	---	---
Cycle 1.2	91	86	78	82	79	79	---
Total:	241	164	160	161	158	---	---
Cycle 2.1	83	85	86	78	82	79	79
Cycle 2.2	80	95	85	86	78	82	79
Cycle 3.1	100	68	95	85	86	78	82
Cycle 3.2	102	101	68	95	85	86	78
Cycle 4.1	81	101	101	68	95	85	86
Cycle 4.2	89	81	101	101	68	95	85
Total:	535	531	536	513	494	505	489

*L'effectif des élèves du cycle 1 précoce pour les années scolaires 2010/2011 et suivantes dépend du nombre des demandes d'inscription (inscription facultative).

Cycles	09/10		10/11			
	Elèves	Nombre de classes	Elèves	Nombre de classes	Nombre d'élèves par classe	
2.1	83	5	85	6	5 • 14 + 1 • 15	
2.2	80	5	83 + 12 é 2.3	5	5 • 19	
3.1	100	6	80 - 12 é 2.3	5	4 • 13 + 1 • 16	
3.2	102	6	100 + 1 é 3.3	6	5 • 17 + 1 • 16	
4.1	81	6	102 - 1 é 3.3	6	5 • 17 + 1 • 16	
4.2	89	6	81	6	3 • 14 + 3 • 13	
	535	34		34	15,62	

Extension Hôtel de Ville



Photos: Pierrot Felgen

Nei Däichhal



Photos: Pierrot Felgten

Plan Local de la Sécurité - Commune d'Ettelbruck

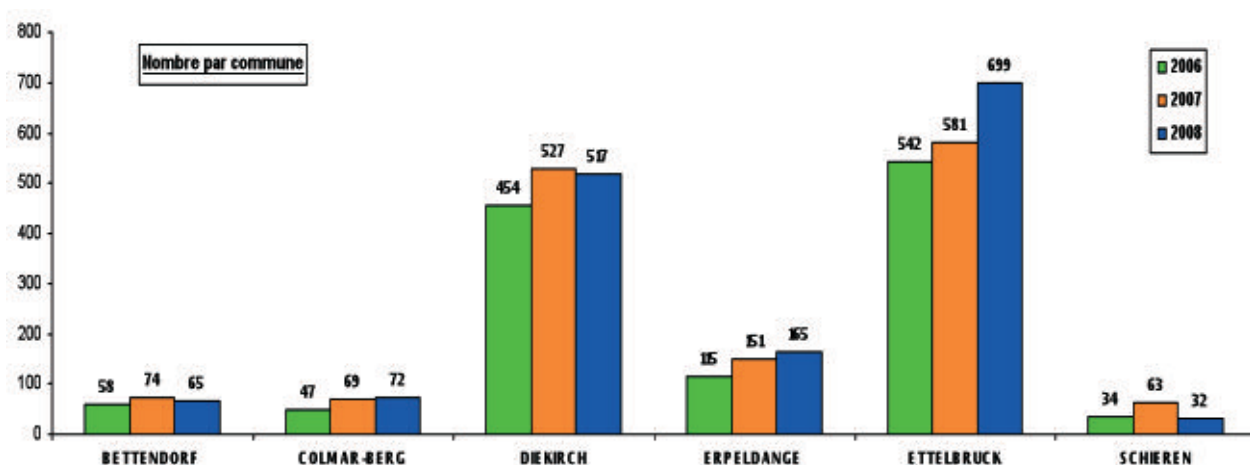
Le **Plan Local de Sécurité (PLS) de la Nordstad** établi par la Direction Régionale de la Police de la Circonscription de Diekirch, en collaboration avec la Ville d'Ettelbruck, a pour objectif d'établir un diagnostic de sécurité pour le territoire de la Nordstad et de définir des actions communes entre les autorités locales, le Parquet de Diekirch et la Police Grand-Ducale afin d'assurer au mieux la sécurité des citoyens.

Le Plan Local de Sécurité a pris effet le 1er janvier 2010 et une évaluation finale des mesures sera réalisée à partir du 1er janvier 2012.

La Direction Régionale de la Police de la Circonscription de Diekirch en général et les membres des Commissariats de Proximité des communes de Diekirch et d'Ettelbruck ainsi que les membres du Centre d'Intervention de Diekirch en particulier s'engagent à atteindre les objectifs suivants en mettant en oeuvre des mesures appropriées:

- Diminution des vols, des actes de vandalisme, des vols liés aux véhicules et des cambriolages
- Diminution des actes de violences, des agressions et du tapage nocturne
- Efforts en matière de lutte contre le trafic et l'usage de stupéfiants
- Amélioration de la sécurité routière
- Amélioration de la disponibilité des services de police et de la communication avec le public.

1. Délinquance sur le territoire de la Nordstad ¹



¹ Source: sur base des informations policières: «La délinquance sur le territoire de la Nordstad - Nombre par communes - comparaison des années 2006-2008».

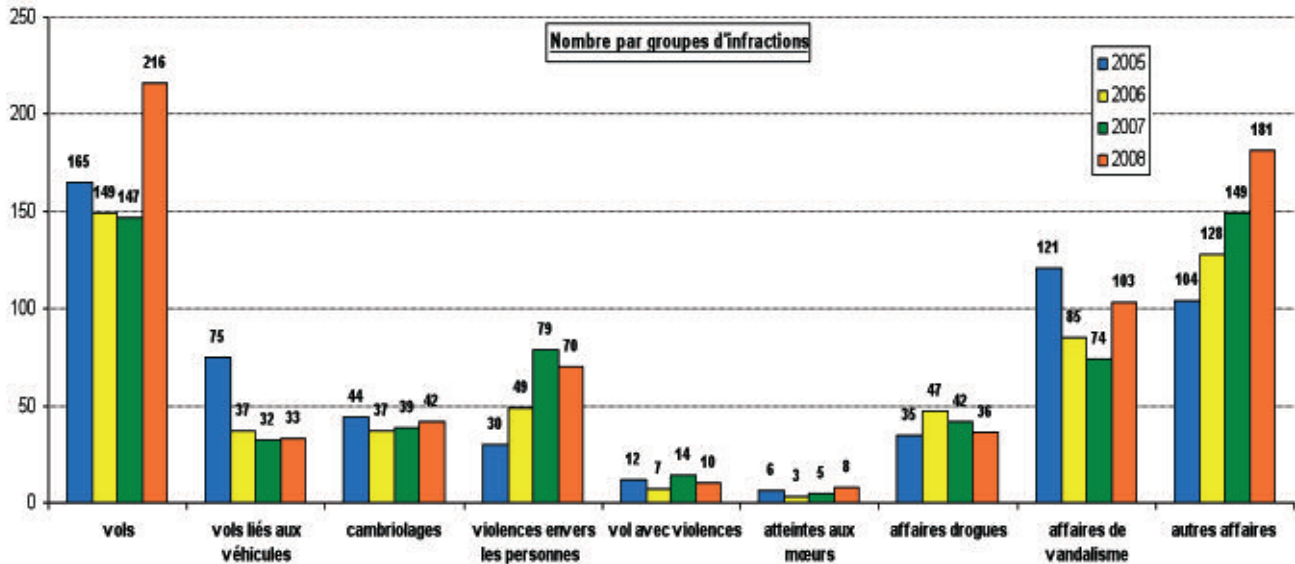
Pour la Nordstad, on constate une augmentation globale des faits enregistrés. 1550 en 2008, 1465 en 2007 et 1250 en 2006. En comparaison avec 2007, c'est une augmentation de 5,8% alors que, sur le plan national, on constate une diminution de 0,15% pour la même période.

La répartition des infractions entre les différentes communes de la Nordstad se présente comme suit:

- Ettelbruck: 45% du nombre total des infractions ont eu lieu sur le territoire de la commune d'Ettelbruck.
- Diekirch: 33,3%
- Erpeldange: 10,6%
- Colmar-Berg: 4,6%
- Bettendorf: 4,1%
- Schieren: 2%

Il faut relever que la ville d'Ettelbruck avec ses 7783 habitants enregistre de loin le nombre le plus élevé d'infractions avec 45% du nombre total.

2. Evolution de la délinquance sur le territoire de la commune d'Ettelbruck (2005-2008) ²



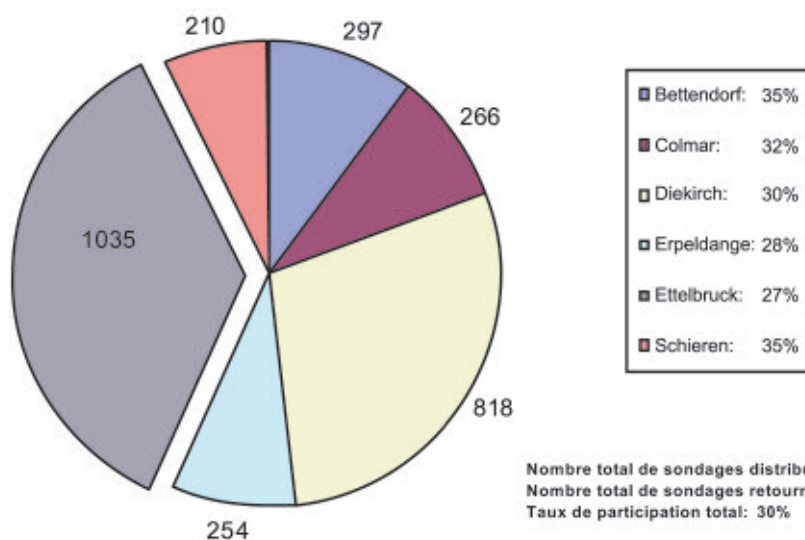
²Source: Statistiques policières – Direction de l'information – 2005-2008

En 2008, quatre catégories ont regroupé **61,6%** du total des infractions commises à Ettelbruck, à savoir **vols** (30,9%), **vandalisme** (14,7%), **violences envers les personnes** (10%) et **cambriolages** (6%).

Les **affaires de vol** connaissent une nette augmentation, tandis que les **affaires de vandalisme**, après une baisse passagère, sont de nouveau en nette progression. Même si les violences envers les personnes sont en régression par rapport à 2007, on doit pourtant constater une augmentation constante entre 2005 et 2007. Les autres affaires - troubles à l'ordre public causés par ivresse, menaces, injures et mendicité qui présentent 11,3% du total des infractions commises à Ettelbruck - sont également en croissance continue.

3. Résultats du sondage réalisé en janvier 2009 portant sur la sécurité ³

Nombre de participants et taux de participation au sondage 2009



Nombre total de sondages distribués: 9670
 Nombre total de sondages retournés: 2880
 Taux de participation total: 30%

³ Source: Graphique évaluation - taux de participation 2009

Plan Local de la Sécurité - Commune d'Ettelbruck

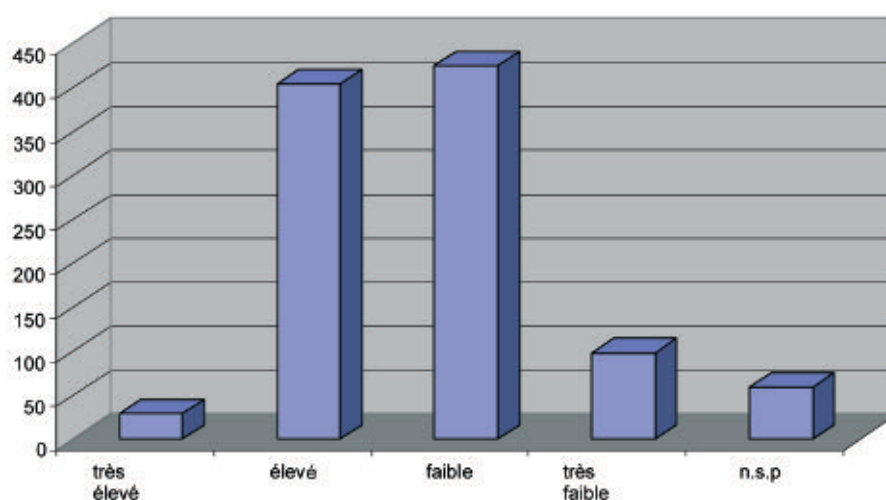
En janvier 2009, la Police Grand-Ducale, en collaboration avec les 6 administrations communales, a fait un sondage auprès de la population de la Nordstad (des 9670 ménages contactés, 2880 ont répondu, soit 30%). 3800 questionnaires ont été distribués par la commune d'Ettelbruck dont 1035 furent retournés, soit 27%. Par rapport au total des questionnaires retournés (2880), il s'agit de 36%.

3.1. Le sentiment de sécurité...

...en général pour la Nordstad et la commune d'Ettelbruck:

De manière générale, le sentiment de sécurité dans la Nordstad est estimé plutôt faible.

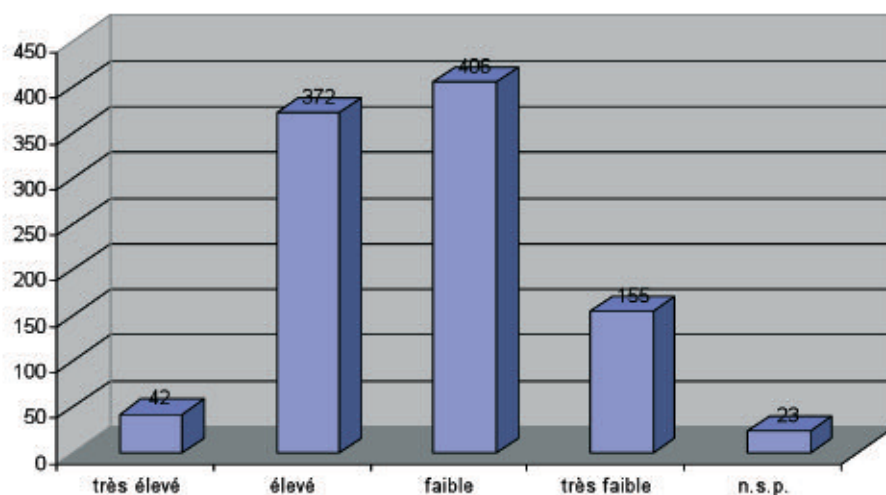
Sentiment de sécurité dans la Nordstad



Source: Ettelbruck - sentiment de sécurité en général 2009

La majorité des participants de la commune d'Ettelbruck estiment le sentiment de sécurité dans leur localité comme faible.

Sentiment de sécurité dans la localité

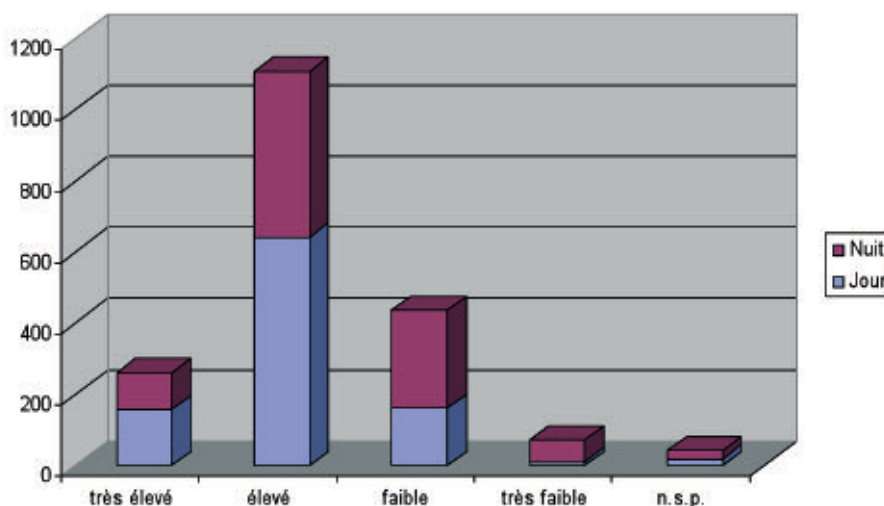


Source: Ettelbruck - sentiment de sécurité en général 2009

...en général à domicile:

De jour comme de nuit le sentiment de sécurité à la maison est évalué comme élevé.

Sentiment de sécurité à domicile



Source: Ettelbruck - sentiment de sécurité en général 2009

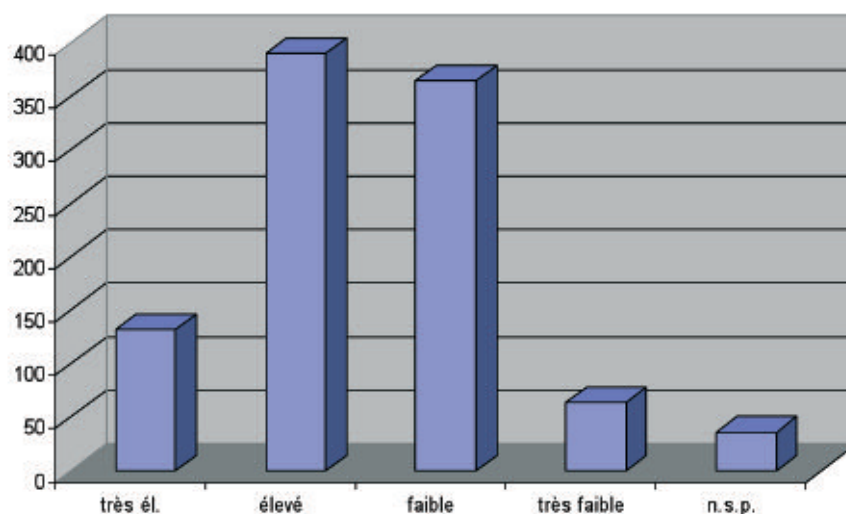
...dans les espaces publics:

La majorité des participants de la commune d'Ettelbruck évalue le degré de sécurité lors des déplacements dans la **Nordstad** ainsi que dans la ville d'Ettelbruck comme élevé. 46% des habitants estiment que l'éclairage public sur les trottoirs et les passages piétonniers dans leur localité est suffisant pour leur sécurité, 43% sont d'un avis contraire et le reste ne se prononce pas.

...dans la circulation routière:

Les risques liés à la circulation automobile sont évalués comme élevés.

Risques liés à la circulation automobile dans la Nordstad

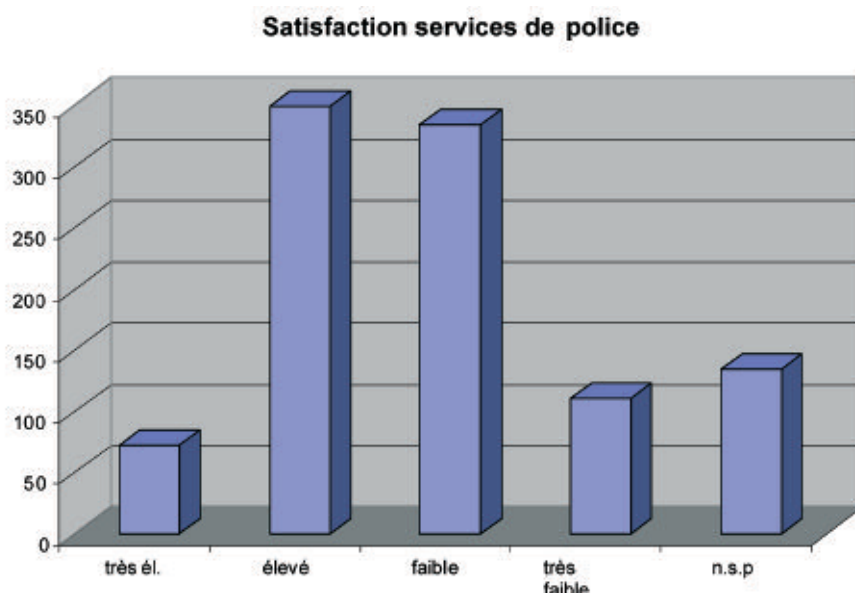


Source: Ettelbruck - sentiment de sécurité en général 2009

Le degré de respect du code de la route ainsi que le degré du sentiment de sécurité à vélo sont évalués comme faible, alors que le degré du sentiment de sécurité pour le transport en commun dans la Nordstad est évalué comme élevé.

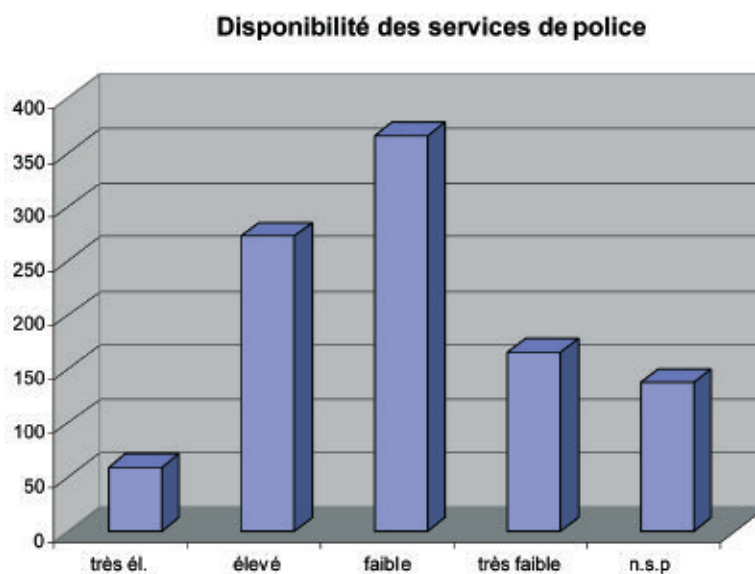
3.2. Les services de sécurité publique

Le degré de satisfaction à l'égard des services de police dans la Nordstad est évalué comme plutôt élevé.



Source: Ettelbruck - sentiment de sécurité en général 2009

Le degré de disponibilité des services de police est évalué comme faible.



Source: Ettelbruck - sentiment de sécurité en général 2009

Kriminalität tritt dann häufig auf, wenn Bewohner sich in ihrem sozialen Nahraum einsam und orientierungslos befinden und in einem Nachbarschaftsbereich mit geringen Kontrollstrukturen leben.

Die meisten der an Senioren verübten Straftaten hätten nicht stattgefunden, wenn die Opfer nicht nach einem ungesicherten Öffnen der Tür ins Innere gedrängt oder überlistet worden wären, oder den Täter nicht sogar freiwillig in die Wohnung gelassen hätten.

Um diesem Phänomen, zumal bei älteren Personen, entgegenzuwirken, wurden in einer dreimonatigen Fortbildungsveranstaltung Senioren von der polizeilichen Vorbeugungsstelle der Regionaldirektion aus Diekirch, unter der Leitung von Chef-Kommissar Carlo SCHMITZ und in enger Zusammenarbeit mit dem „Club Senior Nordstad“, zu Multiplikatoren ausgebildet. Die Kandidaten wurden befähigt, mit Senioren zu arbeiten und ihr erlerntes Wissen weiterzugeben. Dieser Lehrgang hatte 6 verschiedene Themen zum Gegenstand: Taschendiebstahl, Straßenraub, Bettelei / Trickdiebstahl und Hausierer / Verhaltensorientierter Einbruchschutz und Tricks an der Haustür / Kriminalitätsfurcht / Umgang mit Bargeld und Kreditkarten / Verkehrsaufklärung für Senioren.

Der ehrenamtliche Einsatz der Seniorinnen soll in Zukunft dazu beitragen, kriminelle Machenschaften

gegenüber älteren Menschen zu verhindern, ihr allgemeines Sicherheitsgefühl zu stärken, Vertrauen aufzubauen und Ängste zu überwinden.

Am Donnerstag, den 10. Dezember 2009 war, im Rahmen einer kleinen Feierstunde und im Beisein vieler politischer Entscheidungsträger der „Nordstad“, die Überreichung der Teilnahmezertifikate an die neun Teilnehmerinnen dieser Ausbildung.

Die Seniorensicherheitsberaterinnen stehen ab Mitte März zur Verfügung, um ihr neu erworbenes Wissen in Vorträgen weiterzugeben. Die Vorträge werden mit Hilfe von Powerpoint-Bildern und einem Überraschungskoffer, der viele nützliche Hilfsmittel enthält, möglichst locker gestaltet. Selbstverständlich bleibt genügend Zeit für Fragen und Erfahrungsaustausch.

Die Seniorensicherheitsberaterinnen können über den „Club Senior Nordstad“ von allen interessierten Vereinen, Gemeinden oder auch von privaten Gruppen, gegen eine Aufwandsentschädigung von 30,00 EUR, gebucht werden.

Club Senior Nordstad
B.P. 54 L-9001 ETTTELBRUCK
Tel.: 26 81 37 43
Fax: 26 81 01 63
E-Mail: nordstad@clubsenior.lu

Informationsnachmittag mit dem Tauschkreis Norden

Der Tauschkreis Norden ist eine stetig wachsende Gemeinschaft von Menschen aus allen sozialen Schichten und Altersklassen, die sich zum Ziel gesetzt haben einander zu helfen, indem sie Dienstleistungen, Arbeiten oder sogar Objekte untereinander austauschen.

Es wird dabei nicht mit „Geld“ sondern mit „Tauschsteinen“ bezahlt. Ein Tauschstein entspricht einer Minute geleisteter Arbeit.

Getauscht werden kann eigentlich fast alles. Sei es nun Zeit, Wissen, Rat, Hilfe, Sachen, ...

Einige Beispiele: Hausaufgabenhilfe, Dekorieren, Stricken, Backen, Bäume schneiden, Kochen, Putzen, Bügeln, Texte übersetzen, usw.

Wir erfahren von den Verantwortlichen der Organisation mehr über diese Form der gegenseitigen Unterstützung.

Dienstag, 28. September 2010, um 14:30 Uhr in der Primärschule in Moestroff
Redner: Félicien Schannel
Die Teilnahme ist gratis. Anmeldung bis zum 21. September 2010



20 Jahre Club Senior Nordstad

Mit einem kleinen Festakt feierte der Club Senior Nordstad am vergangenen 4. März sein 20-jähriges Bestehen. Anfang 1990 wurde die Vereinigung unter dem Namen Hiirzebjerg a.s.b.l. ins Leben gerufen. Ab 2001 wurde der Name in Club Senior Hiirzebjerg geändert. Neben der Leitung einer Tagesstätte für ältere, versorgungsbedürftige Einwohner wurde auch die Förderung des Wohlbefindens der älteren Mitbürger in der Gesellschaft durch die Wahrung ihrer Selbständigkeit sowie die Verbesserung ihrer Kompetenzen zur Aufgabe dieses Clubs. Nach fast 17 Jahren wurde die Tagesstätte 2006 an das CHNP abgegeben und ins Centre Pontalize eingegliedert. Somit änderten die Aufgabenbereiche erneut und der aktuelle Name Club Senior Nordstad zeigt die schier unbegrenzten Möglichkeiten auf, sei es auf kulturellem, sportlichem oder kreativem Bereich.

Gastredner bei den Feierlichkeiten war der Abgeordnete Mil Majerus. Besondere Ehrungen erhielten Präsident Jean-Claude Leners und Sekretär Ed Peiffer, welche seit Beginn in der Vereinigung aktiv sind.

www.nordstad-clubsenior.lu





D'Maiskolben an d'Maisy Kolb

Jengi Stengi

De Jengi huet vu sengem Kolleg Dragan e Stee kritt. Net egal wat fir ee Steen! Et ass e Glécksbrénger, deen him a senge Frënn vill hëllef kann. Awer ... de Steen ass verschwonn, de Jengi fënt en net méi erëm.

Dat ass den Ausgangspunkt vun der Geschicht, déi d'Kanner vun de 5. Schouljoeren aus der Ettelbrécker Grondschoul an hirem Musical erzielt hunn. Et war eng Welturopféierung, de Musical war nämlech extra fir dës Geleeënheet vum Nadine Ewerling a vum Al Ginter geschriwwe ginn. D'Musek ass vum Al Ginter a vum Rosch Mirkes.



Déi bedreeleg Gestalten am Däich



D'Plätschkättchen ass onsichtbar fir d'Kanner



D'Plätschkättchen kënnt ouni Mask bei d'Kanner



Dem Jenny säin Gebuertsdagskuch



Wéi fanne mir elo de Steen?



Dem Jenny säi Gebuertsdag

Déi jonk Schauspiller hunn eis matgeholl an déi fantastesch Welt vun den alen Ettlbrécker Soen, wéi z. B. d'Plätschkättchen aus dem Millewo. Dräimol hu se fir d'Schoukanner vun Ettlbréck an och vun auswäerts gespillt, eng véierte Kéier fir hir Elteren an all déi, déi mat hinnen op hir wonnerbar Rees wollte goen.



L'annonce (16.10.2009)



Traces de Doris Becker (octobre 2009)



Que Tal Carmen (26.09.2009)



Travel Process II (26.11.10)



Hin und Her (01-04.12.2009)



J.S. Bach, Weihnachtsoratorium (20.12.2010)

CAPe rétro 2009-2010



Luxtime - Jacques Tati revisited (14.01.2010)



Katrin Wundsam & Solisten des Bach Consort Wien (B-days 1, 05.02.2010)



Der Frosch (09-11.02.2010)



La Flûte enchantée (25.02.2010)



Jesus Christ Superstar (11.03.2010)



Measha Bruggersman (17.03.2010)



Moving Light (24.04.2010)

Location du Foyer du Centre des Arts Pluriels Ed. Junker

	Type d'espace	Tarif de location TTC par journée
Personnes privées (hors commune d'Ettelbruck)	Foyer et Bar/Cuisine	800
	Foyer seul	625
Personnes privées (de la commune d'Ettelbruck)	Foyer et Bar/Cuisine	400
	Foyer seul	300

Pour toute demande ou information pratique, merci de contacter la direction du CAPE au tél. 26 81 21-303 ou par mail à l'adresse bertrand.magron@cape.lu. Les demandes de location ne peuvent pas être adressées plus d'une année à l'avance, et seront admises sous réserve de compatibilité avec les autres activités de l'établissement.

www.cape.lu

Nationalfeierdag 2010



Photos: Marc Bernard



Le vélo, c'est facile Les nouveaux Pedelecs sur www.oekotopten.lu

Les bicyclettes à moteur auxiliaire électrique trouvent de plus en plus d'adeptes chez nous. Et c'est un fait que l'offre devient également de plus en plus grande.

Grâce au moteur électrique et à sa batterie, le rayon d'action du Pedelec – si on le compare à celui d'un vélo – pourra être doublé et passe de cinq à dix kilomètres. Les accumulateurs lithium-ion représentent le choix idéal pour les Pedelecs. Contrairement aux accus nickel-cadmium et nickel-hydrure métallique, les accus lithium-ion offrent plus d'énergie pour un poids identique. Et grâce à ce supplément d'énergie électrique, le cycliste profite d'une assistance au pédalage prolongée lors de ses excursions. Puis il faudra veiller à alimenter la batterie en courant vert.

La gamme des prix des bons Pedelecs démarre à 1300 €. Mais pour un modèle d'excellente qualité, il faudra prévoir de 2000 à 3000 €. En dehors des listes de produits, OekoTopten.lu offre toujours d'utiles informations de fond ainsi que des tuyaux pour une utilisation correcte des Pedelecs.

www.oekotopten.lu est non seulement une bonne adresse pour les Pedelecs, mais aussi le site de référence pour les produits à faible consommation d'énergie en général... Rendez-nous visite!

www.oekotopten.lu est une initiative du Mouvement Ecologique, OekoZenter Lëtzebuerg et du Ministère du Développement durable et des infrastructures



LE GOUVERNEMENT
DU GRAND-DUCHÉ DE LUXEMBOURG
Ministère du Développement durable
et des Infrastructures
Département de l'Environnement



Intelligent Energy Europe

Am 30. März hatte der Bürgermeister überraschenden Besuch. Frau Christine KAYSER und Frau Cathy LEHMANN waren in nobler Mission unterwegs. Beide Frauen, selbst Professorinnen, haben es sich zur Herzensangelegenheit gemacht, Grund- und Sekundarschulen Gemälde zu stiften. Sie möchten so einen wirkungsvollen Beitrag leisten, damit die Schulgebäude eine positive Ausstrahlung erhalten und Geborgenheit verbreiten. Den Kindern soll des weiteren Interesse für die Kunst und das kreative Arbeiten vermittelt werden. Der Bürgermeister war hochofret über diese ehrenwerte Initiative und bedankte sich im Namen der Stadt.



Gestiftet haben beide Damen ein Ölbildnis des Malers Piet Veerman aus Clervaux. Das Kunstwerk wird einen Ehrenplatz in der Grundschule erhalten.

Foire Agricole 2-4/07/2010



Photos: Pierrot Feltgen



Motorradfahrer aus elf Nationen zu Gast in Ettelbrück

Insgesamt 101 Motorradfahrer aus elf Nationen hatten sich am dritten Juni-Wochenende zum «28. Rendez-Vous Meritum FIM» in Ettelbrück eingefunden. Neben der «FIM Rallye», deren 35. Ausgabe im Mai 1980 im «Deich» stattgefunden hatte, und dem «Motocamp FIM» ist das Meritum eines der drei wichtigsten Mototouristiktreffen der FIM (Fédération Internationale de Motocyclisme). Die Einschreibungen erfolgten ab Donnerstag; am Freitag steuerten dann die Teilnehmer, in kleine Gruppen eingeteilt und von «Tour Guides» begleitet, Bastogne an. Für den späten Nachmittag hatte die Motor-Union Luxembourg einen Besuch mit praktischen Vorführungen im Fahrsicherheitszentrum in Colmar-Berg arrangiert. Am Samstag wurden die Teilnehmer bei einer Entdeckertour zu Fuß durch Luxemburg-Stadt begleitet. Die «Parade der Nationen» startete beim Kulturzentrum «Hennesbau» in Feulen. In Ettelbrück wurden die Teilnehmer vom Bürgermeister empfangen, der zum Begrüßungstrunk ins



Paul-Henri Darioli (Delegierter FIM) - Michel Turk (Prés. MUL-Brm) - Bürgermeister J.P. Schaaf

Rathaus lud. Mit einem gemeinsamen Frühstück, ein Großteil der Mototouristen zeltete auf dem Campingplatz «Kalkesdelt» in Ettelbrück, endete am Sonntagmorgen das «Meritum». Im Anschluss steuerte das Gros der Teilnehmer Herentals in Belgien an, wo eine Woche später die «65. FIM Rallye» stattfand.



Nei Ettelbréck: De mieux en mieux

Quand, l'année passée, les organisateurs se sont donné le thème de «Hollywood» pour Nei Ettelbréck, ils étaient conscients de la difficulté à réaliser leur projet, vu les dimensions de ce monde artificiel et les attentes suscitées par un tel sujet. Mais finalement la belle réussite de la fête les a encouragés à donner une deuxième édition de «Ettelbréck meets Hollywood». Le succès impressionnant les a récompensés pour leur courage et leur engagement infatigable. Les milliers de spectateurs qui longeaient les rues de la Zone Piétonne lors de la Street Parade du dimanche ont pu rappeler les temps les plus glorieux du Remembrance Day. Pendant plus d'une heure le public enthousiaste était plongé dans le monde du grand cinéma américain: Mickey Mouse, Avatar, Aladin, 101 Dalmatiens, Star Wars, Le Mans, Sister Act, James Bond, Full Metal Jacket, Le Jour le plus long. Si la parade a été le couronnement de l'édition 2010 de Nei Ettelbréck, il ne faut pas oublier que les organisateurs nous ont gâtés d'autres surprises, comme le duel des maires de la Nordstadt qui ont pu démontrer leurs dons culinaires et la messe rock qui s'est déroulée devant une affluence inattendue. Il faut d'ailleurs dire que pendant trois jours, dans l'ambiance du Haard Rock Café, un programme bien fourni a tenu en haleine une assistance impressionnante. Entre autres nous avons pu admirer:

- Lisa Mariotto avec son charme
- John Rech & the Dreamcatcher avec leur jovialité inimitable
- Steven Pitman, un Elvis plus que convaincant, bien secondé par les improvisations étonnantes de Fernand Neumann
- Men in Blech avec un show d'une perfection impeccable



- Le Blues Brothers Double, les deux seuls en Europe à avoir le droit de se donner ce nom
- Le Miny Crazy Show qui a parfaitement évoqué le «Glamour World»
- Les Singers Unlimited avec leur show «Lights on Broadway» créé spécialement pour Hollywood à Ettelbruck



Nei Ettelbréck 14-16/05/2010



Fotos: Guy Draut

Nei Ettelbréck 14-16/05/2010



Il ne nous reste qu'à féliciter les organisateurs (le «Syndicat d'Initiative et de Tourisme», «Les Commerçants et Artisans» et la Commune d'Ettelbruck) d'une fête si riche et si bien organisée. Après l'édition inoubliable

de cette année ils auront du pain sur la planche pour nous présenter en 2011 un Nei Ettelbréck de la même qualité.

Mais qui sait de quoi ils sont capables?!



De Feierwon kënnt op Ettelbréck

Die Planung

Nachdem im Jahre 2009 das 150-jährige Jubiläum der Inbetriebnahme der ersten Eisenbahnstrecke in Ettelbrück genau wie im ganzen Land würdig gefeiert wurde, nähert sich ein weiteres Jubiläum. Am 21. Juli 1862 wurde die Strecke Luxemburg - Ettelbrück feierlich eröffnet und die Ortschaft war damit an das Eisenbahnnetz angebunden. Die Auswirkungen des Anschlusses ließen nicht auf sich warten: Ettelbrück entwickelte sich zum kommerziellen Zentrum des Nordens.

Im Gesetz vom 25. November 1855 bestätigte die Ständekammer (Parlament) eine Konvention über den Bau der Nordstrecke. Darin war der Verlauf der Strecke folgendermaßen festgelegt:

... partant de la station de Luxembourg, ou s'embranchant sur la ligne de Luxembourg vers Arlon et se dirigeant vers Diekirch et Weiswampach, pour aboutir à la frontière du Nord du Grand-Duché au point de jonction qui sera déterminé par un accord entre les Gouvernements intéressés ...

Geplant war also, die Eisenbahn über den Höhenzug der Ardennen in Richtung Hosingen und Weiswampach zur belgischen Grenze zu führen. Der Bau dieser Strecke verursachte weniger Probleme als die Strecke durch das Tal von Sauer, Wiltz und Clerf.

Der genaue Verlauf der Linie wurde im Königlich-Großherzoglichen Beschluss vom 16.

Plan des heutigen Bahnhofsviertels aus dem Jahre 1842. Zeichnung von Jean Henzig

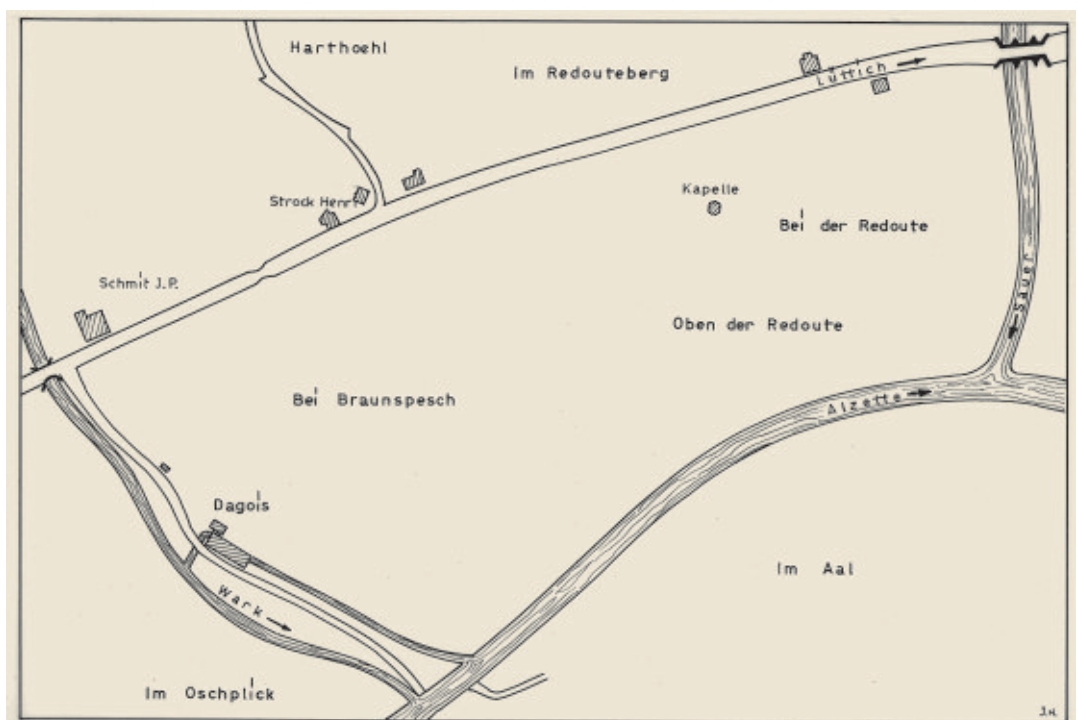
Oktober 1858 festgelegt. In der näheren Umgegend von Ettelbrück war folgende Trasse vorgesehen:

... Hier (hinter dem Tunnel von Cruchten) hält sie sich, nachdem sie die Alzette von Neuem überschritten, auf dem rechten Ufer zwischen diesem Flusse und der Straße bis bei Colmar, da wo die alte und die neue Straße sich trennen. Nachdem sie die Straße überschritten, passiert sie bei oder durch Berg, Schieren, Ettelbrück, Ingeldorf und Diekirch, rechts von der Alzette und der Sauer ...

Es war also vorgesehen, dass die Gleise rechts der Alzette, durch Stackels, an Ettelbrück vorbei, dann rechts der Sauer, an Ingeldorf vorbei, nach Diekirch führen sollten. Zum Standort des Bahnhofs, der in Stackels vorgesehen war, fragte man den Gemeinderat um eine Stellungnahme. In seiner Antwort befand dieser:

... Die Interessen von Ettelbrück wären besser gewahrt, wenn der Bahnhof näher zur Ortschaft hin errichtet würde, obwohl diese sich in der Folge noch weiter ausbreiten und in der Umgegend der neuen Anstalt vergrößern könnte ...

Als die Weiterführung der Nordstrecke durch das Tal beschlossen war, wurden neue Pläne für das Gebiet um Ettelbrück ausgearbeitet. Ein Königlich-Großherzoglicher Erlass legte die Trasse folgendermaßen fest:



De Feierwon kënnt op Ettelbréck

Die neue Eisenbahngesellschaft war nach dem damaligen König-Großherzog Wilhelm III benannt. (Photothèque de la Ville de Luxembourg-Collection Marcel Schroeder)

... Das Tracé, anstatt bei oder durch Ettelbrück, Ingeldorf und Diekirch am rechten Ufer der Alzette und Sauer zu passieren, wird bei Ettelbrück auf das linke Alzetteufer verlegt und befolgt die Richtung von Ingeldorf und Diekirch auf dem linken Sauerufer ...

Um auf das linke Sauerufer zu gelangen, sollte die Eisenbahn unterhalb Ettelbrück die bestehende Sauerbrücke in Richtung Diekirch benutzen, gemeinsam mit dem normalen Fahrzeug- und Fußgängerverkehr. Die Verlegung der Strecke auf das linke Alzetteufer hielt den Ettelbrücker Gemeinderat nicht davon ab, eine Verschiebung des Bahnhofs noch näher an die Stadt heran zu verlangen, am besten bis in die Nähe der Pfarrkirche. Schließlich, als dieser Forderung nicht stattgegeben wurde, schlug er vor, das Stationsgebäude doch wenigstens in der Nähe des Dagoiswerkes an der Wark zu errichten.

Der Diekircher Bezirksingenieur äußerte sich zu diesem Thema in einem Bericht:

„Il n'est pas possible de rapprocher la station ni de la localité ni de la route de l'Etat, car la ligne traverse déjà l'Alzette par un pont fort biais. Dans l'autre cas elle devrait traverser des infinités de propriétés clôturées, principalement des jardins, le cimetière ... et passer au-dessus de l'usine de la veuve Dagois, ce qui couperait le chemin qui y conduit.

Der Bau der Nordstrecke bis Diekirch

Am 2. März 1857 war die „Société Royale Grand-Ducale des Chemins de Fer Guillaume-Luxembourg“ gegründet worden. Diese beauftragte die in London ansässige Baugesellschaft Waring Brothers mit dem Bau der geplanten Linien.

Mit dem Fällen von Bäumen am vorgesehenen Tunnelzugang bei Cruchten begannen im November 1858 die Arbeiten an der Nordstrecke. Neben dem Tunnel gehörten die Viadukte zwischen Luxemburg und Dommeldingen zu den größten Bauwerken, die in diesem Streckenteil anfielen.



Um den Beschwerden zu begegnen, die gegebenenfalls bei der Streckenführung und den Enteignungsmaßnahmen auftauchen könnten, wurde eine regionale Kommission ins Leben gerufen mit Sitz in Diekirch. Präsident war der Distriktskommissar, Mitglieder waren unter anderen die Bürgermeister von Diekirch, Schieren und Ettelbrück (Jean-Pierre Schmit). Und wirklich gab es eine ganze Menge Reklamationen und Proteste, sowohl von Seiten der Gemeinden als auch von Privatpersonen. Was die Ortschaft Ettelbrück betrifft seien hier einige aufgezählt:

- Die Eisenbahn unterbrach die Gemeindewege, die nach Stackels und in die Ditgesbaach gingen, sowie den Weg, der an der Dagois-Mühle vorbei in Richtung Alzette führte.
- Nach Ansicht vieler Bürger waren nicht genügend Abzugskanäle für Regen- und Grundwasser unter dem Bahndamm hindurch in Richtung Alzette vorgesehen.
- Mehrere Bürger beanstandeten die Enge der Eisenbahnbrücke über die Alzette. Ihre Spannweite betrug nur 30 m im Gegensatz zu 50 m für die oberhalb liegende Straßenbrücke.
- Der Hospizdirektor bemängelte den Weg, der zur Brücke in Richtung Ditgesbaach führte. Außerdem verlangte er vom Bauunternehmer den Friedhof der Anstalt wieder in seinen früheren Zustand zu versetzen.

De Feierwon kënnt op Ettelbréck

- Der Gemeinderat protestierte, weil bei der Anlegung des Weges zum Bahnhof keine Rücksicht auf die schon bestehenden Gemeindewege genommen wurde.

Die Einweihung der Teilstrecke Luxemburg-Ettelbrück erfolgte am 21. Juli 1862. Am Tage darauf berichtete das „Luxemburger Wort“:

... *Un train express, parti de Luxembourg à 10 h. 30 du matin, conduisait les invités à Ettelbruck, en s'arrêtant aux différentes stations et haltes intermédiaires. ...*

Les Bourgmestre et échevins d'Ettelbruck sont venus recevoir à la station M. le Ministre d'Etat et ses invités. La station était ornée comme un jour de fête, et la musique, après avoir fait entendre l'air national a exécuté différents morceaux d'harmonie.

Le cortège, après avoir traversé Ettelbruck, a été examiner l'emplacement de la gare, et l'avancement des travaux vers Diekirch. Un déjeuner a réuni ensuite la société à l'hôtel Herkmanns.

Les sentiments de satisfaction que faisait naître l'inauguration de la ligne, et qui se manifestaient sur tout son parcours, étaient visibles sur tous les visages des convives. ...

L'heure du départ fixée à 3 h. 30 a séparé les convives qui se sont dirigés vers la station.

L'affluence du monde qui s'y était porté, les fleurs qu'on y offrait, les détonations de canons qui s'y faisaient entendre, marquaient toute l'importance que les populations attachaient à cette journée.

Nordlinie. (Par. II).			
Abf. Luxembg.	8 ⁴⁰ ^m	2 ¹⁰ ^a	8 ⁰⁰ ^v
Anf. Walferd..	9 ⁰⁰	2 ²⁵	8 ¹⁶
— Mersch..	9 ²⁴	2 ⁵⁴	8 ⁴⁴
— Ettelbrück	10	3 ³⁰	9 ²⁰
— Diekirch .	10 ₁₀	3 ⁴⁵	9 ³⁵
Abf. Diekirch .	6 ⁰⁵	10 ⁵⁵	5 ⁵⁵
Anf. Ettelbrück	6 ¹⁰	11 ¹⁰ ^m	5 ⁵⁰ ^v
— Mersch..	6 ⁵¹	11 ⁴¹	6 ²¹
— Walferd..	7 ²³	12 ⁰⁹	6 ⁴⁹
— Luxembg.	7 ⁴⁰	12 ³⁰	7 ¹⁰

Während der ersten Wochen nach der Einweihung konnte die Strecke allerdings nur bis Schieren befahren werden. Das Teilstück bis nach Ettelbrück und speziell die Alzettebrücke waren noch nicht fertig gestellt.

Der Streckenteil nach Diekirch wurde am 16. November 1862 in Gegenwart des Statthalters des König-Großherzogs, des Prinzen Heinrich, in Betrieb genommen.

Die Fahrtzeit zwischen Luxemburg und Diekirch betrug damals 1 Stunde und 30 resp. 35 Minuten. Von Ettelbrück aus brauchte der Zug 1 Stunde und 20 Minuten bis zur Hauptstadt.

Die in den Augen der Ettelbrücker Bürger zu große Entfernung zwischen dem Bahnhof und dem Ortskern bewog den Gemeinderat, dem Transportunternehmer Nicolas Gengler zu gestatten, einen Pendeldienst für Personen und Gepäck einzurichten.

Der Weiterbau bis zur belgischen Grenze

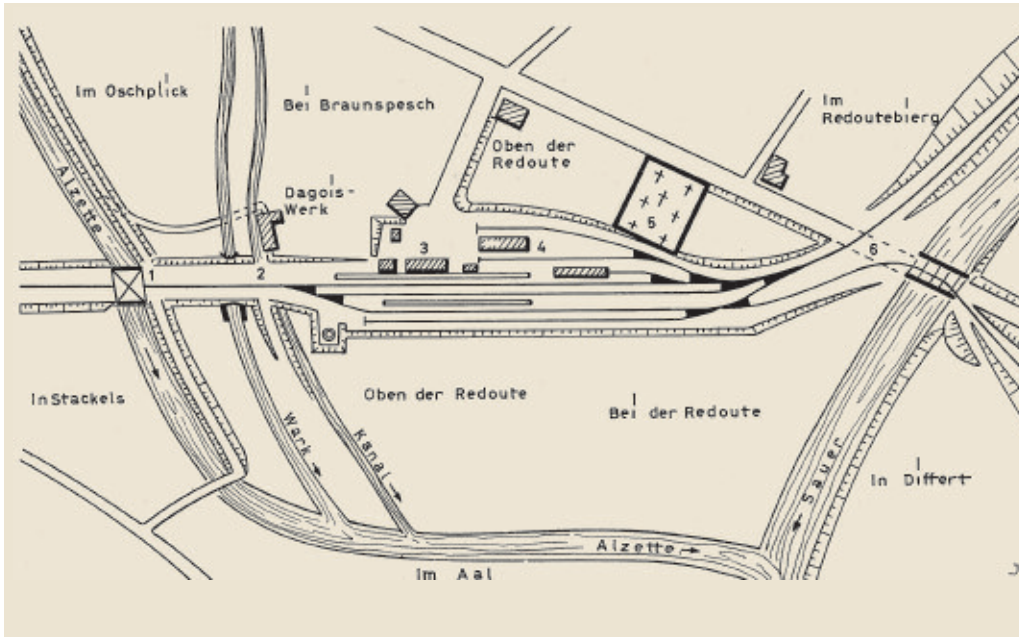
Wie schon erwähnt war vorgesehen, dass die Nordstrecke von Diekirch aus die Höhen der Ardennen mit maximal 3% Steigung erreichen sollte, um dann über Hosingen und Weiswampach zur belgischen Grenze zu gelangen. Die Ständekammer legte sich aber auf die Alternativstrecke durch die Täler von Sauer, Wiltz und Clerf fest mit der Begründung, so den wirtschaftlich schwachen Gebieten des Öslings bessere Entwicklungsmöglichkeiten zu bieten. Die ursprünglich vorgesehene Trasse liege zu nahe an der Ostgrenze, sei zu exzentrisch, um dem Land wirklichen Nutzen zu bringen. Das schwierige Terrain machte allerdings den Bau von insgesamt 18 Tunnels (Gesamtlänge 3 675 m) und 51 Flussbrücken zwischen Ettelbrück und Gouvy nötig.

Der genaue Verlauf nördlich des Ettelbrücker Bahnhofs wurde im Königlich-Großherzoglichen Erlass vom 21. November 1862 festgeschrieben:

Die Eisenbahnlinie, welche die Fortsetzung der Nordbahn bis zur Grenze bildet, nimmt ihren Anfang beim Ausgange des Ettelbrücker Bahnhofes, überschreitet in

Wie dieser Fahrplan aus dem Jahre 1862 zeigt, befahren pro Tag drei Zugpaare die Strecke Luxemburg - Diekirch (Luxemburger Wort vom 20.11.1862)

De Feierwon kënnt op Ettelbréck



Der Plan des Bahnhofs von Ettelbrück nach der Fertigstellung der Nordstrecke (gegen 1865)

Summe von 1 050 Franken. Im Dezember 1865 schließlich gab es sichere Anzeichen, dass die Arbeiten sich ihrem Ende zu bewegen. Der Ettelbrücker Notar Jean-Pierre Salentiny wurde nämlich von der Firma Waring beauftragt, das nicht mehr benötigte Baumaterial, Balken, Bretter, Bogengerüste, Schubkarren, Pferdewagen, Pferdegeschirr usw.

öffentlich zu versteigern. Die feierliche Inbetriebnahme des Teilstücks bis nach Troisvierges erfolgte am 15. Dezember 1866; der restliche Teil bis zur belgischen Grenze war am 22. Februar 1867 fertig gestellt.

Nach der Eröffnung der belgischen Strecke wurde diese von zwei Zugpaaren täglich befahren, Troisvierges wurde dreimal angefahren und Ettelbrück viermal. Der Bahnhof von Ettelbrück verfügte über folgende Anlagen:

- ein Hauptgleis
- zwei Ausweichgleise

gleicher Ebene die Staatsstraße von Luxemburg nach Diekirch, durchschneidet die Ebene vor dem Dorfe Erpeldingen, indem sie das rechte Ufer der Sauer befolgt bis zur Anhöhe von Bürden, welche sie mittels eines Tunnels passiert, geht hinüber auf das linke Sauerufer, ...

Ettelbrück, der südlichste Punkt der zu bauenden Strecke, musste weiter die Nachteile einer so großen Baustelle über sich ergehen lassen. Um die angerichteten Schäden an Straßen und Wegen zu beheben, verlangte der Gemeinderat vom Unternehmen Waring die



Auf diesem Gemälde von Louis Jacoby aus dem Jahre 1877 erkennt man im Vordergrund die Eisenbahnbrücken über die Alzette, die Wark und den Kanal der Mühle Dagois. Ganz rechts erhebt sich der turmähnliche Wasserbehälter für die Versorgung der Dampflokotiven.

De Feierwon kënnt op Ettelbréck

- drei Abstell- und Ausbieggleise (zusammen 2 100 m Gleis)
 - zwei Bahnsteige von insgesamt 200 m Länge
 - 400 m² bebaute Fläche
- Die Gesamtfläche des Bahnhofsgeländes betrug 2,40 ha.

Zu bemerken ist, dass die Kurve am nördlichen Ausgang des Ettelbrücker Bahnhofs mit einem Radius von 320 m die engste Kurve der ganzen Nordstrecke war. Der Mindestkurvenradius war auf 400 m festgesetzt worden.

Die Klagen und Proteste gegen die Eisenbahn nahmen aber kein Ende. Sie konzentrierten sich auf den Bahnübergang an der Sauerbrücke und auf die doppelte Benutzung dieser Brücke durch den Zug- und den Wagenverkehr. Bedingt durch den Zug- und Rangierverkehr seien die Schranken oft stundenlang geschlossen - man sprach von bis zu 8 Stunden am Tag - was lange Staus von Wagen und Karren verursachte. Der Gemeinderat verlangte mehrfach von der Wilhelm-Luxemburg Gesellschaft den Bau einer zweiten Sauerbrücke für den Zugverkehr nach Diekirch. Schon in den ersten Jahren nach der Inbetriebnahme

zeigten sich die mannigfaltigen Vorteile der Eisenbahn für die Bevölkerung. Die Landwirtschaft erzielte höhere Preise für ihre überschüssige Ware, da diese nun zu den Ballungsräumen transportiert werden konnte. Die Bahn brachte Arbeitsplätze und höhere Löhne, was die Einnahmen der lokalen Handwerker und Geschäftsleute günstig beeinflusste. In Ettelbrück entstand ein neues Viertel um den Bahnhof herum, neue Wege und Straßen wurden angelegt und die alten wurden ausgebaut. Die Bevölkerung nahm zu, da sich zahlreiche Arbeiter und Beamten, die am Bahnhof beschäftigt waren, in der Ortschaft niederließen.

Quellen:

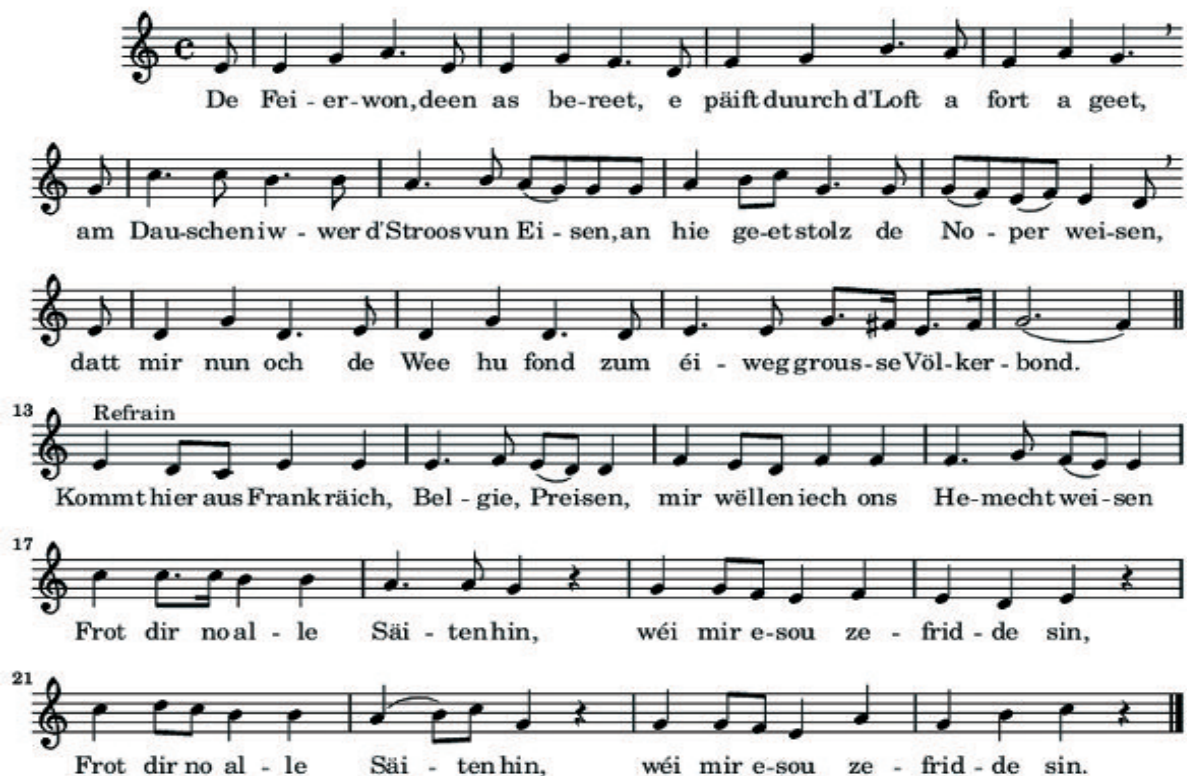
- Ed Federmeyer: Eisenbahnen in Luxemburg, Band 1 – Gernrode/Harz, Wolfgang Herdam Fotoverlag, 2007
- Joseph Flies: Ettelbrück. Die Geschichte einer Landschaft – Luxembourg, Imprimerie Saint-Paul, 1970
- Alphonse Muller: Ettelbruck – Centre Ferroviaire – In: Livre du Cinquantenaire de la Ville d'Ettelbruck – Ettelbruck, Léon Olinger, 1957
- Paul Reinert: Die Nordstrecke - In: Hémecht - Luxembourg. Imprimerie Saint-Paul - Jahrgang 42 (1990), Heft 1 Luxemburger Wort, 25. 7. 1867 und 20. 11. 1867 www.legilux.public.lu/leg/a/archives

De Feierwon

Mir wëlle Bleiwen, wat mir sin

Michel Lentz

Michel Lentz



De Fei - er - won, deen as be - reet, e päift duurch d'Loft a fort a geet,
am Dau - scheniw - wer d'Stroosvun Ei - sen, an hie ge - et stolz de No - per wei - sen,
datt mir nun och de Wee hu fond zum éi - weggrous - se Völ - ker - bond.

13 Refrain
Kommt hier aus Frankräich, Bel - gie, Preisen, mir wëllen iech ons He - mecht wei - sen

17
Frot dir noal - le Säi - ten hin, wéi mir e - sou ze - frid - de sin,

21
Frot dir no al - le Säi - ten hin, wéi mir e - sou ze - frid - de sin.

Das neue Reglement für Hunde

Am 1. Juni 2008 trat das neue Hundegesetz in Kraft. Dieses Gesetz brachte für die Hundehalter wichtige Neuerungen und Verpflichtungen.

Die Gemeindeverwaltung möchte kurz noch einmal an die wichtigsten neuen Bestimmungen erinnern:

Jeder Hund muss bis spätestens 4 Monate nach der Geburt bei der Gemeinde des Hundehalters gemeldet sein.

■ Dabei muss ein tierärztliches Attest vorgelegt werden, auf dem die Rasse oder die Art sowie die Chipnummer vermerkt sind, und das bescheinigt, dass das Tier gegen Tollwut geimpft ist.

■ Zudem müssen Hundehalter die Versicherungspolice einer Haftpflichtversicherung für ihren Hund vorlegen.

Seit dem 1. Januar 2010 muss jeder Hund mit einem Chip versehen sein, der seine Identifizierung möglich macht.

Für alle Hunde besteht Leinenzwang:

- innerhalb der Ortschaften,
- in den öffentlichen Transportmitteln, in den Gemeinschaftsräumen von Kollektivwohnungen,
- auf öffentlichen Parkplätzen, auf Tankstellen, bei öffentlichen Veranstaltungen,
- auf Sportplätzen und Fahrradwegen.

Das im Deich gelegene Übungsgelände der „Amis du chien de police et de garde“ gilt allerdings als Freiraum ohne Leinenzwang.

Generell gilt, dass Hundehalter überall und zu jeder Zeit ihre Vierbeiner unter Kontrolle haben müssen und gegebenenfalls an die Leine nehmen müssen.

Hundebesitzer müssen dafür Sorge tragen:

- dass die Hunde mit ihren Exkrementen weder Bürgersteige, noch öffentliche Plätze mit ihrer Umgebung, noch Spielplätze verschmutzen,
- dass die Tiere die öffentliche Ruhe nicht durch anhaltendes Bellen oder Heulen stören.

Wer einen umherstreunenden Hund bei sich aufnimmt, muss das umgehend der Gemeindeverwaltung melden. Das Aufstellen von Zwingern zur Hundehaltung oder

Hundezucht unterliegt einer Genehmigung des Schöffenrates.

Bei der jährlichen Volkszählung vom 15. Oktober ist ein Zusatzformular auszufüllen.

Die Hundesteuer beträgt in unserer Gemeinde 35 Euro jährlich.

Personen, die sich von einem Hund bedroht fühlen, können das schriftlich bei der Gemeindeverwaltung melden mit Angabe des Motivs ihrer Beschwerde. Diese wird an die Veterinärinspektion weitergeleitet, die dann entscheidet, ob für den Hund Leinenzwang angeordnet wird oder ob er sogar einen Maulkorb tragen muss.

Möglicherweise gefährliche Hunde

Für als gefährlich eingestufte Hunderassen (Staffordshire Bull Terrier, Mastiff, American Staffordshire Terrier, Tosa) sowie Hunde, die diesen Rassen von Gestalt und Charakter her ähneln, besteht immer Leinenzwang, es sei denn, der Hundehalter kann die vorgeschriebene und mit Erfolg abgeschlossene Teilnahme an einem Dressurkurs nachweisen und hat selbst einen Fortbildungskurs mit Erfolg abgeschlossen.

Hunde, die auf Grund vorangegangener Vorfälle von der Veterinärinspektion als gefährlich angesehen werden unterliegen denselben Bestimmungen.

Der Erwerb von Tieren, die vorgenannten Rassen angehören, unterliegt einer Genehmigung des zuständigen Ministers.

Besitzer von Tieren vorgenannter Rassen müssen selbstverständlich, so wie alle Hundebesitzer, nachweisen, dass sie über eine Haftpflichtversicherung verfügen.

Die als gefährlich eingestufteten Hunde werden in zwei Etappen bei der Gemeinde gemeldet: Nach der allgemeinen Anmeldung müssen die Besitzer nach einer Frist von 18 Monaten bei der Gemeinde die Bescheinigung vorlegen, dass ihr Hund den obligatorischen Dressurkurs mit Erfolg abgeschlossen hat und dass sie selbst einen Fortbildungskurs absolviert haben.

Die Bestimmungen des neuen Hundegesetzes finden Sie unter folgender Internetadresse:
www.legilux.public.lu/leg/a/archives/2008/0062/a062.pdf

La nouvelle réglementation sur les chiens

L'entrée en vigueur de la loi sur les chiens le 1er juin 2008 a apporté aux détenteurs de chiens un certain nombre de nouvelles dispositions et obligations dont l'Administration communale d'Ettelbruck se permet de rappeler les plus importantes:

Tout chien doit être déclaré à l'administration communale de la commune de résidence du détenteur. A cet effet, contre récépissé, dans les quatre mois qui suivent la naissance du chien, le détenteur doit présenter à l'administration communale:

- un certificat, délivré par un vétérinaire agréé, attestant l'identification de la race ou du genre et l'identification électronique du chien ainsi que sa vaccination antirabique en cours de validité;
- une pièce attestant qu'un contrat d'assurance a été conclu avec une société garantissant la responsabilité civile du détenteur du chien pour les dommages causés aux tiers par l'animal.

L'identification électronique des chiens par chip est obligatoire depuis le 1er janvier 2010.

Tout chien doit être tenu en laisse:

- à l'intérieur des agglomérations
- dans les transports en commun, dans les parties communes des immeubles collectifs, sur les parkings ouverts au public, sur les stations de service et pendant les manifestations publiques
- sur les terrains de sport, les pistes cyclables et les parcours sportifs.

Toutefois, le terrain d'entraînement de l'association des «Amis du chien de police et de garde» situé au Deich à Ettelbruck est défini comme zone de liberté à l'intérieur de laquelle les chiens sont dispensés d'être tenus en laisse.

Dans tout endroit, les détenteurs des chiens sont obligés de garder leur chien sous contrôle et de le reprendre en laisse si nécessaire.

Les détenteurs ou gardiens de chiens doivent empêcher ceux-ci:

- de salir par leurs excréments les trottoirs, places de jeux et de verdure publiques ainsi que les constructions se trouvant aux abords
- de troubler la tranquillité publique ou le repos des habitants par des aboiements ou des hurlements répétés.

Quiconque reçoit chez lui un chien errant doit en faire

immédiatement la déclaration à l'Administration communale.

L'établissement de chenils servant à l'élevage ou à l'hébergement de chiens est soumis à l'autorisation du collège des bourgmestre et échevins.

Tout détenteur de chien doit remplir un formulaire supplémentaire délivré par l'administration communale lors du recensement fiscal le 15 octobre de chaque année.

Une taxe annuelle est perçue sur les chiens. Dans notre commune cette taxe s'élève à 35 euros.

Toute personne qui estime qu'un chien présente un danger à son égard peut faire une déclaration écrite, avec indication des motifs, auprès de l'administration communale. Cette déclaration sera transmise au directeur de l'Administration des services vétérinaires. Celui-ci peut, le cas échéant, décider que le chien doit être tenu en laisse en tout lieu et/ou être muselé.

Les chiens susceptibles d'être dangereux

Staffordshire bull terrier, Mastiff, American Staffordshire terrier, Tosa - ainsi que les chiens y assimilables par leurs caractéristiques morphologiques, doivent en tout lieu être tenus en laisse, à moins que le diplôme attestant la réussite à des cours de dressage les en dispense expressément et que le détenteur ait suivi lui-même un cours de formation.

Sont soumis aux mêmes dispositions les chiens dont il a été constaté par une décision du directeur de l'Administration des services vétérinaires qu'ils se sont révélés dangereux.

Les détenteurs des chiens mentionnés ci-dessus doivent eux aussi comme tout détenteur de chien obligatoirement remettre à l'Administration communale un contrat d'assurance de responsabilité civile.

L'acquisition d'un chien de ces races est soumise à une autorisation ministérielle.

Les chiens dangereux doivent être déclarés en deux étapes à l'Administration communale. Après la première déclaration prévue pour tous les chiens, une deuxième est à faire dans les dix-huit mois qui suivent la naissance du chien, attestant:

- la réussite du chien à des cours de dressage
- la réussite du détenteur du chien à un cours de formation

Vous trouvez la nouvelle législation relative aux chiens sous l'adresse internet:

www.legilux.public.lu/leg/a/archives/2008/0062/a062.pdf

Schulsportdag 26/03/2010



Photos: Pierrot Feltgen



Jeux intervilles 12/06/2010



Expo «Octopussy» au Centre EDIFF

Expo „Octopussy“

(31.05.10 – 19.06.2010)

im Centre d'Education différenciée Warken

Die Idee der Ausstellung „Octopussy“ entstand im Anschluss an wiederholte integrative Schul- und Segelkolonien zweier Schulklassen der „Education différenciée“ aus Esch-Alzette und aus Warken zusammen mit Schülern aus dem technischen und paramedizinischen Schulwesen. Die zwei befreundeten Sozialpädagogen der Ediff-Zentren (Mathieu Charles und Goedert Marc) beschlossen diese positiven Erfahrungen auf ein neues Projekt, eine Ausstellung über das Thema „Meer“, das vor allem die Zusammenarbeit mit den Primärschulen ansprechen sollte, zu übertragen.

Vom ersten Moment an stand das Bestreben im Mittelpunkt, den differenzierten Unterricht nach außen hin zu öffnen, die Fähigkeiten der Schüler in der Öffentlichkeit zu valorisieren, sie integrativ und schulübergreifend zu einer Zusammenarbeit zu führen und sie bei der Ausstellung auch als „Experten“ mit in den Ablauf der Ausstellung einzubeziehen. Dazu wurden viele über Jahre eingeübte schulische und handwerkliche Fertigkeiten bei der Realisierung der einzelnen Objekte und der fertigen Modelle angewandt.

Das Thema „Meer“ ist brandaktuell, weil es das Leben auf unserem Planeten im großem Maße bestimmt und es den Menschen auf vielen Ebenen fasziniert - intellektuell, emotional und sozial: Nahrungs- und Energiequelle, Klima, Ferien- und Freizeiterlebnisse, Naturkatastrophen, geheimnisvolle Tier- und Pflanzenwelt, Entdeckungen (Titanic), Piraten...

Wenn Kinder sich mit dem Thema „Meer“ beschäftigen, stellen sie sich sehr viele Fragen, auf die sie je nach ihrem individuellen Entwicklungsstand Antworten suchen. Das Anliegen der Ausstellung ist es, diese Fragen mit Hilfe von konkreten Modellen, interaktiven Spielen, Plakaten, Filmen und

Experimenten zu erläutern und kindgerecht zu erklären:

Warum kann ein schwerer Öltanker schwimmen?

Wie viel Salz ist im Meerwasser enthalten?

Sind alle Ozeane gleich tief/warm?

Wie entstehen Ebbe und Flut?

Wie findet ein Schiff den richtigen Weg auf dem Meer?

Welche Tier- und Pflanzenarten bewohnen das Meer?

Wie tief ist das Meer?

Was sind die Schätze des Meeres?

Was befindet sich auf einer Rettungsinsel?

Welche verschiedenen Schiffsarten gibt es?

Wie lebten die Piraten früher/heute?

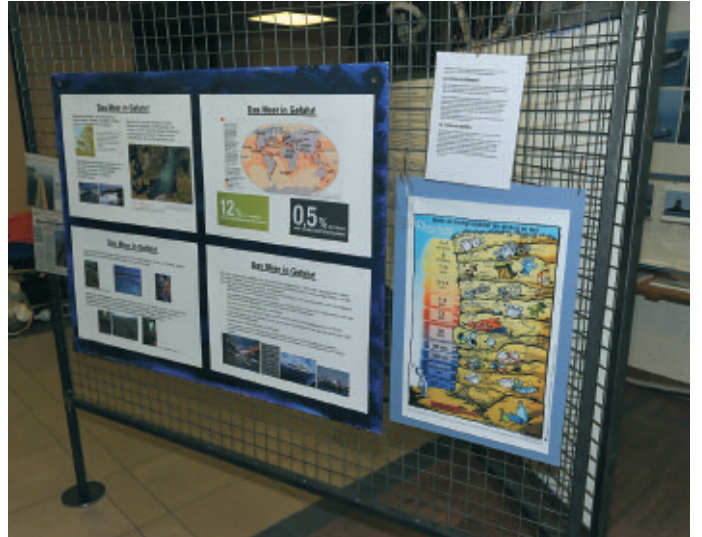
Wir knüpft man einen Seemannsknoten?

Warum müssen wir das Meer schützen?...

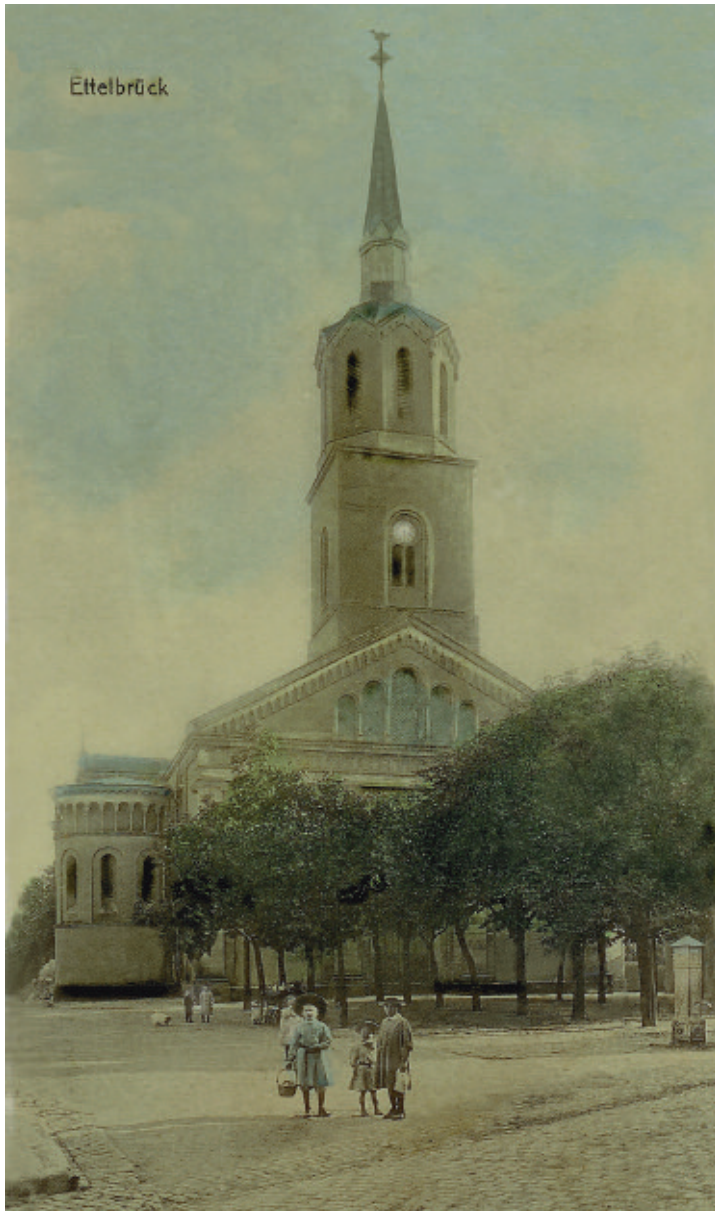
Diese Ausstellung fand in einer ersten Phase im Schulgebäude des „Centre d'Education différenciée Warken“ statt und empfing während drei Wochen verschiedene Schulklassen aus der „Ecole fondamentale“ und aus dem modularen und differenzierten Unterricht. In einer zweiten Phase kann man das Projekt auf andere regionale Schulzentren übertragen und dann die Idee einer landesweiten integrativen Zusammenarbeit der verschiedenen Schulen weiter fördern! Die schnelle Ausbuchung des Angebotes deutet auf jeden Fall auf großes Interesse innerhalb der Schulen hin und stellt sicherlich eine Motivation dar, dieses sehr aufwendige Projekt auszubauen und weiteren Schülern zugänglich zu machen.



Expo «Octopussy» au Centre EDIFF



Text und Fotos: Goedert Marc



L'église paroissiale et l'allée de châtaigniers en 1909

Pfarrkirche mit Kastanienallee 1909

Eglise Saint-Sébastien

La première pierre de l'actuelle église paroissiale de style néo-roman est posée en 1841. L'achèvement du bâtiment est cependant retardé par la nature marécageuse du sous-sol. Finalement, quatre chapelles latérales circulaires sont ajoutées pour renforcer la construction. Bien qu'achevée dès 1851, l'église n'est consacrée qu'en 1864 par l'évêque, Monseigneur Nicolas Adames.



Pendant l'offensive des Ardennes, l'église paroissiale est lourdement endommagée. La réouverture solennelle de l'église rénovée n'aura lieu qu'en 1948.

Im Laufe der Ardennenoffensive war das Gotteshaus stark beschädigt worden. Erst 1948 fand der feierliche Einzug in die renovierte Pfarrkirche statt.



L'intérieur de l'église abrite plusieurs objets d'art précieux: un tableau à l'huile de Joseph Probst intitulé «Le buisson ardent», une sculpture africaine Shona, un bel orgue de chœur de huit jeux et demi et plusieurs vitraux remarquables représentant entre autres un panorama d'Ettelbruck.

Das Innere der Kirche birgt mehrere wertvolle Kunstgegenstände: ein Ölgemälde, betitelt „Der brennende Dornbusch“, von Joseph Probst; eine afrikanische Shona-Skulptur; eine klangschöne Chororgel mit 8 1/2 Registern sowie mehrere bemerkenswerte Farbfenster mit u.a. dem Panorama der Stadt.

Sentier Urbain Touristique



Der Grundstein der heutigen neoromanischen Pfarrkirche wurde im Jahre 1841 gelegt. Der sumpfige Untergrund verzögerte die Fertigstellung des Gebäudes. Schließlich wurden 4 runde Seitenkapellen angebaut, um dem Gebäude Halt zu geben. Obschon der Bau 1851 fertig gestellt war, wurde er erst 1864 von Bischof Nikolaus Adames konsekriert.

Le chœur de l'église paroissiale en 1909

Der Chorraum der Pfarrkirche 1909



1955



1968

Place de l'Eglise

Le châtaignier (*Aesculus hippocastanum*) plus que centenaire de la place de l'Eglise est le seul survivant d'une allée de quatre rangées d'arbres qui, ayant mené autrefois au portail de l'église, a été déchi-quetée par les obus de l'offensive des Ardennes.



Vue aérienne de 1959

Luftaufnahme 1959

Der über 100 Jahre alte Kastanienbaum (*Aesculus hippocastanum*) auf dem Platz ist der einzige überlebende einer vierreihigen Baumallee, die früher zum Kirchenportal führte und während der Ardennenoffensive von Granattreffern zerfetzt wurde.



La «Grand-Rue» en 1980

Die „Grand-Rue“ im Jahre 1980



La «Grand-Rue» en 1988

Die „Grand-Rue“ im Jahre 1988

Sentier Urbain Touristique



11 septembre 1944:
les Ettelbruckois fêtent leur première libération

11. September 1944:
die Ettelbrücker feiern ihre erste Befreiung



Vue aérienne de 2005
Luftaufnahme 2005

Ferienzeit - Lesezeit

Lectures de l'été

**Ettelbrécker
Bibliothéik**



Bücher in deutscher Sprache

Romane



Krimis

BITTE BEACHTEN

Die Ettelbrécker Bibliothek bleibt vom 2. bis zum 30. August 2010 geschlossen.

Mitgliedskarte

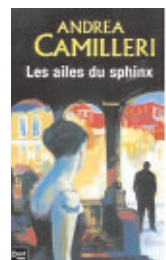
Einzelkarte	10 € / Jahr
Familienkarte	15 € / Jahr
Schülerkarte	5 € / Jahr

ÖFFNUNGSZEITEN / HORAIRES

Dienstag / Mardi	15.00 - 19.00
Donnerstag / Jeudi	14.00 - 18.00
Freitag / Vendredi	10.00 - 14.00
Samstag / Samedi	10.00 - 12.00

Livres en langue française

Romans



Polars

INFORMATIONS PRATIQUES

La bibliothèque d'Ettelbruck sera fermée du 2 au 30 août 2010.

Tarifs

Carte individuelle	10 € / an
Carte famille	15 € / an
Carte étudiant	5 € / an

Küche

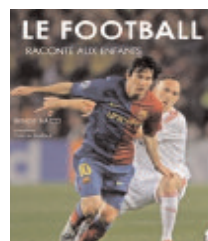


Fir déi Kleng



Jugend

Ados



24/10/2010
Journée Porte ouverte à la bibliothèque



Ettelbrécker Bibliothéik a.s.b.l.

9, place de la Libération
(à côté de l'Internetstuf)

L-9060 Ettelbruck

Tél. 26 81 15 32

Mail bibliotheik@ettelbruck.lu

Editeur responsable:
**Collège des Bourgmestre et Echevins
de la Ville d'Ettelbruck**
B.P. 116
L-9002 Ettelbruck

Tél.: 81 91 81-1

