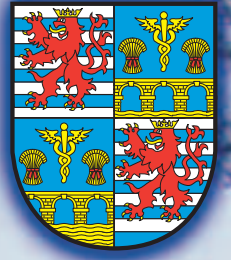


de Reider

Informationsblad vun der Gemeng Ettelbréck



Rédaction: Nico Beckerich, Pierrot Feltgen, Claude Halsdorf, Marc Hirt, Théo Krier, Arthur Muller,
Jean-Marie Oberlinckels, Jean-Louis Reuter, Fons Schmit, Marthy Thull

Ont collaboré à ce numéro:
Nico Beckerich, Pierrot Feltgen, Claude Halsdorf, Marc Hirt, Théo Krier, Arthur Muller,
Christian Mohr, Jean-Marie Oberlinckels, Jean-Louis Reuter, Fons Schmit, Marthy Thull

Layout: Agence de publicité LEZARTS

Couverture: Nouveau pont près de la gare



Photo: Pierrot Feltgen

An dëser Editioun

Virwuert	2
Délibérations du conseil communal	4
Avis aux ménages	9
Ettelbruck, ville fleurie 2010	10
Divers	11
Nouveau pont	14
Lëtzebuenger Dag op der Expo 2010 zu Shanghai	15
Abenteuerspillplaz	16
Ettelbrécker Bibliothéik	17
Organisation scolaire 2010/2011	18
Der lokale Sicherheitsplan	21
Ein gemeinsames Sozialamt für die Nordstad	26
Bassin d'orages et station de pompage	27
Nouveau P&R Boulevard G.-D. Charlotte	36
Extension du chalet "Guiden a Scouten"	37
30 U.S.-Veteranen in Ettelbrück	38
CAPe rétro 2009-2010	40
CAPe	41
De Feierwon kënt op Ettelbréck (2)	44
Sportifs méritants	51
Books, music and more 18/09/2010	55
Sentier Urbain Touristique	56
Minotaurus	60

Chers concitoyens,

Le quartier de la Gare

Avec la mise en place du nouveau pont ferroviaire pendant le weekend de la Toussaint, le quartier de la gare entame désormais son renouvellement. Ce nouveau pont, devenu indispensable en raison du vieillissement de l'ancienne structure, est un investissement important dans la sécurité du chemin de fer et reflète toute l'importance que le gouvernement attribue au réseau de transport en commun. Le pont de type «bow-string» qui s'associe d'ailleurs à merveille au symbole du logo de la Ville est, de par sa forme et sa couleur, le fruit d'une intense collaboration entre les responsables des CFL et du Ministère du Développement durable et des Infrastructures, les ingénieurs experts et le collège échevinal.

Au cours des mois prochains, la passerelle piétonne, les raccords et les installations d'éclairage seront installés. Le quartier de la gare dispose désormais d'un joyau architectural moderne qui lui donnera une image de marque dynamique. En plus l'élimination des anciens piliers dans le lit de l'Alzette améliorera la situation lors des crues en amont de ce goulot d'étranglement.

Pendant la semaine de mobilité en septembre, le Ministère du Développement durable et des Infrastructures Claude Wiseler a lui-même présenté au public les plans de transformation des infrastructures routières et ferroviaires autour de la gare. Pendant des mois, le conseil échevinal était en concertation avec les ingénieurs des Ponts et Chaussées et des CFL pour finaliser un concept qui va apporter des améliorations conséquentes à notre Ville.

Le projet est ambitieux et s'apprête à solutionner plusieurs problèmes:

- L'actuelle gare routière n'est plus à la hauteur du nombre de passagers et d'autobus.
- Les emplacements P&R sont loin du nombre nécessaire pour accueillir les clients potentiels du train.
- Les passages pour piétons, empruntés surtout par les élèves de nos lycées, ralentissent la circulation pendant les heures de pointe.
- La circulation à sens unique autour du quartier de la gare produit un trafic inutile et contribue aux embouteillages.
- Les quais ferroviaires ne sont pas accessibles aux personnes à mobilité réduite et la signalisation n'est pas à la hauteur du temps.
- La circulation au centre de la ville est ralentie et des embouteillages se produisent avec une tendance à la hausse.
- L'entrée de la ville par l'est est dépourvue de couloirs réservés aux autobus ce qui désavantage le transport collectif et crée des retards fréquents.

A l'issue de la consultation rémunérée de l'année 2007, le projet «gagnant» prévoyait un passage souterrain des quais de la gare pour emprunter une nouvelle voie centrale vers Diekirch sur le tracé de l'actuelle voie ferrée.

Ce projet fut analysé en détail, mais a dû être abandonné. Le souterrain n'est techniquement pas réalisable faute d'espace, et les CFL ne peuvent pas libérer à court terme les terrains nécessaires au sud de la gare.

Nous étions donc contraints de rechercher d'autres solutions aux problèmes évoqués.

Le projet actuellement présenté, classé prioritaire par le gouvernement et pour lequel les moyens financiers sont réservés, se caractérise par un passage souterrain de quelque 350 m le long des quais. Ce tunnel permettra d'évacuer le trafic routier entre la rue du Canal et la sortie de la ville près du monument Patton. Le projet réduira le trafic dans l'avenue Kennedy et dans la rue de la gare, et contribuera à la fluidité du trafic dans l'avenue Salentiny. Les sens uniques seront caducs et la qualité de vie de tous les habitants augmentera.

Une nouvelle place de la gare sera créée, réservée aux piétons, cyclistes, autobus et au seul trafic local. Le futur départ de l'association agricole «De Verband» permettra un projet immobilier de taille, avec des espaces piétons supplémentaires, des logements, bureaux et commerces. Le nouveau P&R mettra 450 places de stationnement (actuellement 130) à la disposition des usagers des CFL, et les 12 quais pour bus garantiront à ceux-ci un supplément de confort. Les quais de chemin de fer seront accessibles par ascenseur et la signalisation sera de pointe.

Il reste un bémol au projet. L'actuel bâtiment voyageur ne pourra pas être maintenu en raison du passage souterrain qui ne peut être creusé sans détruire le bâtiment de la gare. Un nouvel espace pour les voyageurs devra donc être conçu et aménagé.

Confronté avec un ensemble de données techniques et sécuritaires, il fut clair que le maintien de l'actuel bâtiment allait rendre impossible le projet du réaménagement complet de la gare. Devant ce constat, le conseil communal dans son ensemble a exprimé un avis favorable au projet du gouvernement.

Dans sa dernière séance, le conseil communal a suivi le collège échevinal pour demander au gouvernement de prévoir un nouveau commissariat de police à la gare. Le quartier de la gare étant ressenti par la population comme étant le lieu le moins sûr de la commune, un commissariat visible et de plus grande taille aiderait nos policiers à encore mieux remplir leur mission difficile. La politique locale et les instances gouvernementales ont collaboré de façon intense pour arriver à ce projet ambitieux. Nous leur sommes reconnaissants. La gare d'Ettelbruck, deuxième gare du pays en nombre de voyageurs, a la chance de devenir un quartier vraiment attractif.

Le collège échevinal

Jean-Paul Schaaf, bourgmestre
Claude Halsdorf, échevin
Edmée Feith-Juncker, échevin

• Séance du 2 août 2010

Présents: Schaaf, Halsdorf, Feith-Juncker, Burg, Arendt, Muller-Posing, Thull, Bisdorff, Nicolay, Mohr

Absents et excusés: Ries, Gutenkauf, Schmit

1 — Nomination provisoire d'un expéditionnaire administratif

■ Nomination provisoire, par scrutin secret, de Madame Nastasija TEIXEIRA aux fonctions d'expéditionnaire administratif auprès de la recette communale de la Ville d'Ettelbruck. Son entrée en service se fera à partir de la date où elle sera libre de ses engagements envers l'Armée Luxembourgeoise.

7 oui, 3 non

• Séance du 23 septembre 2010

Présents: Schaaf, Halsdorf, Feith-Juncker, Burg, Arendt, Ries, Thull, Bisdorff, Nicolay, Schmit, Mohr, Schmit

Absents et excusés: Muller-Posing (points 1 et 2 de l'ordre du jour),

Gutenkauf (points 1, 2, 3 et 4 de l'ordre du jour)

1 — Plan de gestion annuel des forêts communales (Exercice 2011)

■ Approbation du plan de gestion annuel des forêts communales pour l'exercice 2011 qui prévoit:

• Investissements: 43.450.- EUR

• Recettes: 44.600.- EUR

11 oui

2 — Nomination du représentant de la Ville d'Ettelbruck au sein de l'Office Social Régional Nordstad

■ Nomination, par scrutin secret, de Monsieur Jean FEITH comme membre du conseil d'administration de l'Office Social Régional Nordstad pour représenter au sein de cette entité la Ville d'Ettelbruck

N.B. Madame FEITH-JUNCKER ne participe pas au vote

conformément à l'article 20 de la loi communale modifiée du 13 décembre 1988.

10 oui

Madame MULLER-POSING prend part aux délibérations

3 — Devis divers

■ Approbation d'un devis estimatif de 300.000.- EUR (TVA comprise) relatif aux travaux de rénovation et d'extension des infrastructures d'exposition du Musée Patton à Ettelbruck

12 oui

■ Approbation d'un devis estimatif de 181.000 EUR relatif aux frais de reconstruction du chalet éducatif forestier sur un terrain au lieu-dit «Biischtert» appartenant à la Ville d'Ettelbruck et situé sur le territoire de la commune de Bissen

12 oui

4 — Affaires de personnel

■ Création d'un poste d'ouvrier communal à mi-temps aux services industriels de la Ville d'Ettelbruck et classement de l'ouvrier communal à engager dans la carrière C du contrat collectif des ouvriers de l'Etat

12 oui

■ Création des postes suivants dans le cadre de la reprise de la Maison Relais par la Ville d'Ettelbruck:

- 2 postes d'éducateur gradué (40 h./ semaine)

- 3 postes d'éducateur diplômé (40 h./ semaine)

- 8 postes d'aide-éducateur (12,5 h./ semaine pendant les périodes scolaires)

- 4 postes d'aide-éducateur (7,5 h./ semaine pendant les périodes scolaires)

- 1 poste de cuisinier CATP (40 h./ semaine)

- 1 poste d'auxiliaire de vie (30 h./ semaine)

12 oui

Monsieur Gutenkauf prend part aux délibérations.

5 — Règlement communal sur la distribution d'eau

■ Approbation d'un nouveau règlement intitulé «Règlement communal sur la distribution d'eau» qui

Délibérations du conseil communal

remplace le règlement sur le service des eaux en vigueur depuis le 18 juin 1965

(Les éléments essentiels dudit règlement seront publiés dans une prochaine édition du REIDER)

13 oui

6 — Modification du règlement-tax

A ajouter: Taxe pour mariage civil célébré le samedi:
100 EUR

7 — Modifications budgétaires

- Recettes nouvelles respectivement en plus:
310.320,24 EUR
 - Dépenses nouvelles respectivement en plus:
211.200,00 EUR
- 11 oui, 1 abstention (Thull), 1 non (Gutenkauf)

8 — Contrat de bail et conventions

■ Approbation d'un crédit spécial de 7.500.- EUR en vue de pouvoir couvrir le remboursement aux communes d'accueil des frais de scolarité causés par les élèves d'Ettelbruck fréquentant l'enseignement fondamental d'autres communes

13 oui

■ Approbation d'une convention de concession d'un droit de superficie par l'Etat à la Ville d'Ettelbruck sur des fonds situés dans la localité de Warken (No cadastral: 272/2210, rue de Burden, terre labourable d'une contenance de 66 ares 78 centiares)

13 oui

■ Approbation d'un contrat de bail relatif à la mise en location par la Ville d'Ettelbruck à Monsieur Théodore PRAVISANI d'un emplacement de stationnement au parking souterrain du Centre Kennedy à Ettelbruck

13 oui

■ Approbation d'une convention avec la commune de Schieren concédant un droit d'utilisation du parc à conteneurs municipal installé dans la plaine du Deich contre règlement d'une redevance annuelle de 7,50

EUR par tête d'habitant à base des données du plus récent recensement officiel de la population de la commune de Schieren

12 oui, 1 abstention (Burg)

9 — Motion relative à l'amélioration de l'accessibilité au sein de la commune

■ Approbation de la proposition d'adhérer au projet «Drapeau des villes et communes pour tous» de la Fondation «Design for all Foundation» et déclaration d'intention en vue d'intensifier l'engagement de la commune dans le domaine de l'accessibilité au sein de la commune d'Ettelbruck

13 oui

10 — Divers

10.1 Décomptes de travaux extraordinaires

■ Approbation du décompte relatif aux travaux effectués dans le contexte de la création d'une bibliothèque scolaire au bloc B de l'école fondamentale à Ettelbruck

- Total des devis approuvés: 269.000,00 EUR
 - Total de la dépense effective: 268.566,98 EUR
- 13 oui

■ Approbation du décompte relatif aux travaux de construction d'un auvent dans la cour de récréation de l'école fondamentale «um Bëschel»

- Total des devis approuvés: 20.000,00 EUR
 - Total de la dépense effective: 18.477,05 EUR
- 13 oui

■ Approbation du décompte relatif aux travaux de réaménagement du parking d'accueil P&R situé au boulevard Grande-Duchesse Charlotte à Ettelbruck

- Total des devis approuvés: 312.000,00 EUR
 - Total de la dépense effective: 254.888,77 EUR
- 13 oui

■ Approbation du décompte relatif aux travaux de raccordement des Services Industriels de la Ville d'Ettelbruck au réseau d'eau

- Total des devis approuvés: 25.000,00 EUR
 - Total de la dépense effective: 24.920,21 EUR
- 13 oui

10.2 Subside au SITE

■ Octroi d'un subside spécial de 33.000.- EUR au Syndicat d'Initiative et de Tourisme d'Ettelbruck pour la promotion du tourisme et l'amélioration de l'infrastructure touristique pendant l'année 2010

13 oui

11 — Allocation de subsides d'anniversaire

■ Approbation du principe de l'allocation de subsides d'anniversaire aux sociétés et associations locales sous les conditions suivantes:

L'allocation d'un subside spécial est accordée aux sociétés et associations locales après vingt-cinq respectivement un multiple de vingt-cinq ans d'existence. Il est accordé un forfait de 100.- EUR/an pour les 50 premières années.

Il est accordé un forfait de 50.- EUR/an pour les années suivantes avec un plafond de 7.500.- EUR soit:

25e anniversaire:	2.500.- EUR
50e anniversaire:	5.000.- EUR
75e anniversaire:	6.250.- EUR
100e anniversaire:	7.500.- EUR
125e anniversaire:	7.500.- EUR

Un acompte de 25.- EUR/an sera payé à l'association jubilaire sur présentation d'une demande écrite.

Le solde auquel l'association concernée a droit sera payé par la commune sur base de factures qui sont en relation directe avec des manifestations et publications extraordinaires réalisées dans le contexte des festivités d'anniversaire. Au cas où le montant total des factures présentées est inférieur au solde resté en souffrance, le découvert n'est pas dû.

La liquidation de l'acompte et la liquidation du solde sont soumises à l'approbation du conseil communal.

13 oui

Séance à huis clos

12 — Affaires de personnel

■ Nomination provisoire, par scrutin secret, de Madame Sandra GEORGES aux fonctions d'expéditionnaire administratif auprès du service de la facturation de la Ville d'Ettelbruck. L'entrée en service de Madame Georges se fera à partir de la date où elle sera libre de ses engagements envers son ancien patron.

7 oui, 1 abstention, 5 non

• Séance du 28 octobre 2010

Présents: Schaaf, Halsdorf, Feith-Juncker, Burg, Arendt, Muller-Posing, Ries, Thull, Gutenkauf, Bisdorff, Nicolay, Schmit, Mohr

Absents et excusés:

Burg (points 1 et 2 de l'ordre du jour)
Muller-Posing (points 1 à 6 de l'ordre du jour)
Gutenkauf (points 1 à 7 de l'ordre du jour)
Thull (points 8.3 à 8.6 de l'ordre du jour)

1 — Discussion et vote relatifs au projet d'aménagement particulier concernant des fonds sis à Ettelbruck au lieu-dit «um Boeschel»

■ Décision, sur proposition du collège échevinal, de refuser l'approbation définitive du PAP «um Boeschel» et d'entamer les procédures en vue d'une modification partielle du PAG en vigueur afin de se mettre en conformité juridique

10 oui

2 — Service d'Incendie et de Sauvetage de la Ville d'Ettelbruck

■ Nomination de Monsieur Jos Tholl comme chef de corps et de Monsieur Henri Scholtes comme chef de corps adjoint pour une durée de 5 ans avec le rappel que l'âge limite pour l'exercice desdits mandats est de 65 ans

10 oui

Monsieur Burg prend part aux délibérations.

3 — Acquisition d'un fourgon échelle mobile

■ Approbation d'une décision de principe relative à l'acquisition par marché négocié d'un fourgon échelle mobile du Type DLK 23-12 GL CS/GL-T CS pour les besoins du Service d'Incendie et de Sauvetage de la Ville d'Ettelbruck auprès de la firme IVECO-MAGIRUS Brandschutztechnik de Ulm (Allemagne).

11 oui

4 — Modification du règlement-taxé communal

4.1

■ Approbation de l'introduction de nouvelles taxes pour l'occupation temporaire de la voie publique par échafaudages, chantiers, engins ou véhicules dans le cadre de travaux de construction, de transformation ou d'aménagement

11 oui

N.B. Le règlement afférent sera publié dans son intégralité dans la prochaine édition du REIDER.

4.2

■ Approbation de la proposition du collège échevinal de fixer la taxe annuelle pour concession de taxi à 375.- EUR

11 oui

5 — Modifications budgétaires

5.1

- Recettes nouvelles respectivement en plus:
305.730,73 EUR
 - Dépenses nouvelles respectivement en plus:
285.475,00 EUR
- 10 oui, 1 abstention (Thull)

5.2

■ Approbation de crédits spéciaux pour couvrir les frais de route (2.500.- EUR) et les frais de bureau (10.000.- EUR) en relation avec les activités de l'urbaniste de la NORDSTAD

11 oui

5.3

■ Approbation d'un crédit supplémentaire de 4.000.- EUR afin de pouvoir financer l'intégralité du remboursement aux dépositaires des taxes de cautionnement pour la sauvegarde des travaux d'infrastructure achevés

11 oui

6 — Transactions immobilières

■ Approbation de compromis de vente arrêtés entre les six communes de la NORDSTAD et deux propriétaires de terrains concernant l'acquisition de terrains sis

au lieu-dit «Fridhaff» et devant servir à la création et l'aménagement d'une future zone d'activités NORDSTAD

11 oui

Madame Muller-Posing prend part aux délibérations.

7 — Convention de coopération

■ Approbation d'une convention de coopération avec le Centre National d'Information et de Rencontre du Handicap en vue de l'obtention du «Drapeau des villes et communes pour tous»

12 oui

Monsieur Gutenkauf prend part aux délibérations.

8 — Divers

8.1. Motions

■ Motion 1

Dans le contexte du réaménagement du quartier de la Gare à Ettelbruck, le conseil communal de la Ville d'Ettelbruck demande aux ministères et administrations concernés de prévoir l'installation d'un commissariat de police dans les alentours directs des nouvelles infrastructures ferroviaires et autres sur le site du quartier de la Gare.

13 oui

■ Motion 2

Le conseil communal de la Ville d'Ettelbruck se permet de rappeler que suite à la décision de faire construire le nouveau Lycée Technique Agricole sur le territoire de la commune de Bettendorf il a été retenu par les ministres compétents que le «NORDSTAD Lycée» sera construit définitivement à Ettelbruck sur le site de l'actuel Lycée Technique Agricole.

12 oui, 1 abstention (Thull)

8.2 Remplacement d'un membre dans une commission consultative

■ Approbation de la demande du groupe politique du POSL de faire remplacer Monsieur Pierrot FELTGEN par Monsieur Filipe LIMA au sein de la Commission de l'Accessibilité

13 oui

Madame Thull quitte la séance.

8.3 Décompte de travaux extraordinaires

■ Approbation du décompte relatif aux travaux d'aménagement d'un stand de tir à l'arc au 1er étage du hall omnisports du Deich à Ettelbruck

- Total des devis approuvés: 31.453,34 EUR
 - Total de la dépense effective: 31.453,34 EUR
- 12 oui

■ Approbation du décompte relatif aux travaux de raccordement du nouveau hall des Services Industriels de la Ville d'Ettelbruck au réseau d'eau potable

- Total des devis approuvés: 230.000,00 EUR
 - Total de la dépense effective: 229.018,36 EUR
- 12 oui

8.4 Subsidés divers

■ Octroi d'un subside extraordinaire de 3.300.- EUR au Tennis Club Ettelbruck relatif aux travaux d'entretien des terrains de tennis assurés par Monsieur Muratovic Bajrama au cours de la saison d'été 2010

12 oui

■ Octroi d'un acompte de 1.250.- EUR à amputer au subside extraordinaire accordé aux Amis de la Nature dans le contexte des manifestations organisées à l'occasion du 50e anniversaire de la fondation de ladite association

12 oui

■ Octroi d'un acompte de 2.500.- EUR à amputer au subside extraordinaire accordé à la Chorale Municipale LYRA d'Ettelbruck dans le contexte des manifestations organisées à l'occasion du 100e anniversaire de sa fondation

12 oui

■ Octroi d'un acompte de 1.875.- EUR à amputer au subside extraordinaire accordé au BBC Etzella Ettelbruck dans le contexte des manifestations organisées à l'occasion du 75e anniversaire de sa fondation

12 oui

■ Octroi des subsides suivants dans le contexte des aides humanitaires:

Croix Rouge: 1.000.- EUR (pour le Pakistan)

Caritas: 1.000.- EUR (pour le Pakistan)

Médecins sans Frontières: 1.000.- EUR (pour le Pakistan)

Nos Enfants d'ailleurs: 500.- EUR (pour 30 familles, dép. de Gorj en Roumanie)

12 oui

8.5 Indemnités à accorder aux agents recenseurs

■ Octroi des indemnités suivantes aux agents-recenseurs pour le travail fourni dans l'intérêt du recensement fiscal du 15 octobre 2010:

- Recensement fiscal: 2,50 EUR par feuille de recensement y compris le recensement des chiens
- Contrôle et travaux d'organisation: 1,50 EUR par ménage
- Réunion préparatoire: 18.- EUR par agent

12 oui

8.6 Contrats de louage de services

■ Approbation de différents contrats de louage de services:

- à durée indéterminée pour chargé(e)s de la surveillance dans les bus du transport scolaire
- à durée déterminée pour chargé(e)s de cours auprès du service d'aide aux devoirs à domicile pour l'année scolaire 2010/2011

12 oui



Avis aux ménages de la Ville d'Ettelbruck

AVIS AUX MENAGES DE LA VILLE D'ETTELBRUCK

Dans le souci d'améliorer la qualité de l'eau des rivières en Europe, de protéger la ressource de l'eau potable et d'appliquer le principe «pollueur-payeur», les législations de l'eau sont modifiées dans tous les pays de l'Union. La loi du 19 décembre 2008 relative à l'eau transpose une directive européenne en droit luxembourgeois.

Cette loi dispose qu'à partir du 1er janvier 2011 au plus tard les dispositions suivantes, parmi bien d'autres, doivent être finalisées:

- Obligation de récupérer auprès du consommateur l'intégralité du coût de revient des prestations relatives à la distribution, respectivement à l'évacuation et l'assainissement de l'eau. La commune ne peut donc plus «subventionner» l'eau en couvrant une partie des dépenses par d'autres recettes fiscales.
- Différenciation des tarifs selon les secteurs suivants:
 - secteur des ménages
 - secteur industriel
 - secteur agricole
- Introduction d'une tarification qui comporte une part fixe (frais fixes liés à l'infrastructure) et une part variable (liés au volume d'eau consommé).

Par la présente, le collège échevinal se permet donc de vous informer qu'à partir du 3e trimestre 2010 les taxes d'eau et de canalisation ont été modifiées comme suit:

■ SECTEUR MÉNAGES	Ancien tarif	Nouveau tarif, en vigueur à partir du 1er juillet 2010
Redevance eau – part fixe	-	4,00 EUR / mois + TVA 3%
Redevance eau – part variable	1,70 EUR / m ³	1,70 EUR / m ³ + TVA 3%
Redevance canalisation – part fixe	-	4,00 EUR / mois, exempt de TVA
Redevance canalisation – part variable	1,91 EUR / m ³	2,78 EUR / m ³ , exempt de TVA
■ SECTEUR INDUSTRIEL	Ancien tarif	Nouveau tarif, en vigueur à partir du 1er juillet 2010
Redevance eau – part fixe	-	4,00 EUR / mois + TVA 3%
Redevance eau – part variable	1,70 EUR / m ³	1,70 EUR / m ³ + TVA 3%
Redevance canalisation – part fixe	-	4,00 EUR / mois, exempt de TVA
Redevance canalisation – part variable	1,91 EUR / m ³	2,78 EUR / m ³ , exempt de TVA
■ SECTEUR AGRICOLE	Ancien tarif	Nouveau tarif, en vigueur à partir du 1er juillet 2010
Redevance eau – part fixe	-	2,00 EUR / mois + TVA 3%
Redevance eau – part variable	1,70 EUR / m ³	1,70 EUR / m ³ + TVA 3%
Redevance canalisation – part fixe	-	2,00 EUR / mois, exempt de TVA
Redevance canalisation – part variable	1,91 EUR / m ³	2,78 EUR / m ³ , exempt de TVA

Cette adaptation ne constitue qu'une première étape vers une récupération totale des coûts. En effet les nouveaux tarifs ne permettent pas encore de couvrir l'intégralité du coût de revient concernant la distribution de l'eau potable, respectivement l'évacuation et l'assainissement des eaux usées.

Dans le strict respect de la loi nous serons donc obligés d'appliquer des tarifs qui couvrent tous les frais à partir du 1er janvier 2011. Ces nouveaux tarifs seront communiqués aux habitants dès le vote par le Conseil Communal. Comme pour toutes les taxes communales, la conformité des tarifs est garantie grâce au contrôle par le Ministère.

Ettelbruck, ville fleurie 2010



Fotos: Halsdorf Claude



Zënter 40 Joer leet den Här Henri Lutgen mat exemplareschem Engagement a Geschéck als President d'Amiperas vun Ettelbréck. Duerfir gouf hien de 15. Oktober vu sengem Comité a vum Schäfferot géiert.



Photos: Christian Mohr

Buergermeeschterdag op der Ettelbrécker Kiermes

Nom Erfolleg vum Buergermeeschterdag op der Schueberfouer ass dëse Brauch fir de gudden Zweck op di Ettelbrécker Kiermes iwwerdroe ginn. Fir di drëtte Kéier huet de Buergermeeschter Jean-Paul Schaaf um Kiermesdänschten owes am Restaurant „La Sapinière“ servéiert. Duerch dës Aktioun konnt d'Madame Lippert, Patronne vum bekannte Kiermesrestaurant, ee Scheck vu 400

Euro un de Marc Karier vum Kiwanis Club Éislek zu Gonschte vun der Organisatioun „Eduaf“ (Education universelle en Afrique) iwwerrechen. Esou kréie vill Weeskanner a Krichsaffer duerch eng anstänneg Schoulausbildung eng Zukunft. D'Organisatioun „Eduaf“ mat hirer Presidentin, der Dr. Mélanie Bindaryie vu Waarken, déi den Ament mat Spendegelder am Burundi ee Schoulzentrum opriicht, gëtt ënnerstëtzt vum Kiwanis Club Éislek an der Kommissioun vun der Coopératioun vun der Gemeng Ettelbréck.



Bei Geleeënheet vun der „Porte ouverte“ vun der Amiperas de 26. Oktober huet d'Madame H el ene Fassbender hiren 101. Gebuertsdag gefeiert. Mir f elicit ieren der r usteger Jubilarin a w nschen hir nach vill Joere bei gudder Gesondheet derb ai.

Fir dem Abb  Pierre Stephany, deen am Pontalize zu Ettelbr ck s ai Liewensowend verbr ngt, fir s ain 100. Gebuertsdag ze gratul ieren an him all Guddes fir di n achst Joeren ze w nschen, hate sech de 29. Oktober, nieft villen anere Pers inlechkeeten, d'Madame Minister Marie-Jos ee Jacobs, de Buergermeeschter Jean-Paul Schaaf, d'Sch affe Claude Halsdorf an Edm ee Juncker, de Paschtouer Maurice P eport e an de Jean Feith, Direkter vum Pontalize, zesumme fonnt.



Club Senior Programm

Ausflüge und Reisen - excursions et voyages

■ vom 27.-31. Mai 2011

Vierwaldstätter See

Der Vierwaldstättersee liegt im Herzen der Schweiz. Weggis (436-794 m ü. M.) liegt in einer nach ihr benannten Ausbuchtung (Weggiserbucht) des Vierwaldstättersees am Südwestfuß der Rigi. Der Ort wird wegen seines ausgesprochen milden Klimas auch als Riviera der Zentralschweiz bezeichnet und ist bekannt für das Gedeihen von zahlreichen südlichen Pflanzen.

Das Hotel Alexander**** und das Schwesterhaus Gerbi**** zeichnen sich durch zeitgemäßen Komfort, bevorzugte Lage am See, elegantes und gemütliches Ambiente sowie herzliche Gastfreundschaft aus. Verbringen Sie mit uns unvergessliche Tage am schönen Vierwaldstättersee.

Découvrez notre programme complet sur notre site Internet: www.nordstad-clubsenior.lu

■ **Mardi, 30 novembre 2010**

Moutarderie du Luxembourg

La moutarde et la mayonnaise de Luxembourg s'offrent un avenir resplendissant en se positionnant par-

mi les aliments haut de gamme qui donnent encore plus de goût à vos mets.

Kultur - culture

■ **Dienstag, 23. November 2010**

Landesmuseum Mainz

Erlebnisausstellung Schuhtick

Die Ausstellung präsentiert das Thema „Schuhe“ auf höchst ungewöhnliche Weise und in einer Bandbreite, die bislang noch keine andere Ausstellung gezeigt hat. Nach unserem Besuch bleibt ausreichend Zeit für einen Stadtbummel durch die rheinland-pfälzische Landeshauptstadt.

Nouveaux cours de langues

• *italien pour débutants*

les lundis matin à Schieren

• *espagnol pour débutants*

les mardis matin à Ingeldorf

• *luxembourgeois pour débutants francophones*

les mercredis matin à Ettelbruck

Infos:

CLUB SENIOR NORDSTAD

B.P. 54 L-9002 Ettelbruck

T.: 2681 3743 mail: nordstad@clubsenior.lu

Chrëschtfeier fir déi eeler Leit vun Ettelbréck a Waarken

am Foyer vum Centre des Arts Pluriels Ed Juncker

**Donneschdeg, 16. Dezember 2010
vu 14.00 bis 17.30 Auer**

All eeler Matbierger aus eiser Gemeng sinn häerzlech wëllkomm!

Eng Invitatioun gëtt Iech duerch d'Post zougestallt

Organisatioun: Commission des Relations Humaines

Ligne du Nord. Reconstruction d'un pont rivière à Ettelbruck.

Le pont rail qui enjambe le cours d'eau de l'Alzette sur le territoire de la commune d'Ettelbruck et qui livre passage aux deux voies principales de la ligne du Nord ainsi qu'à une voie de service qui dessert la cour à marchandises de la gare d'Ettelbruck a été construit en 1860 et a subi d'importantes transformations en 1884 et 1900 (reconstruction partielle des piles et culées avec remplacement de certains tabliers métalliques).

L'ouvrage comporte douze tabliers métalliques (4 fois 3 tabliers), dont neuf supportent des voies ferrées et trois tabliers qui servent comme passerelle pour piétons.

En 1945 d'importants travaux de réparation ont été exécutés suite à des dommages de guerre.



Vu l'augmentation notable des circulations ferrées et des charges par essieu, des défauts sont apparus sur la structure métallique des tabliers et ont rendu nécessaire le remplacement de l'ouvrage.

De plus et suite aux inondations qui ont touché la ville d'Ettelbruck en 1993 et 1995, celle-ci a fait réaliser une étude hydraulique qui a montré que la position défavorable des piles et culées du pont ferroviaire est l'une des raisons majeures de ces inondations. Ceci a amené les CFL à réaliser un pont sans piles intermédiaires permettant ainsi d'améliorer la section hydraulique sous l'ouvrage.



Le nouvel ouvrage de type bow-string présente une portée unique de 59 m, une hauteur au milieu de l'arc de 13 m et une largeur de 19 m permettant la pose de trois voies ferrées. Latéralement au tablier est fixée en console une passerelle piétonne et cycliste d'une largeur de 3 m.

Le poids total du tablier est constitué de 1100 tonnes de charpente métallique et de 1500 tonnes de béton.

Les culées en béton du pont sont fondées sur 26 pieux d'une profondeur de 20 m.

Les travaux de cet important projet étaient réalisés dans un délai record de 18 mois.

Le coût des travaux se chiffre à 10'200'000,- EUR



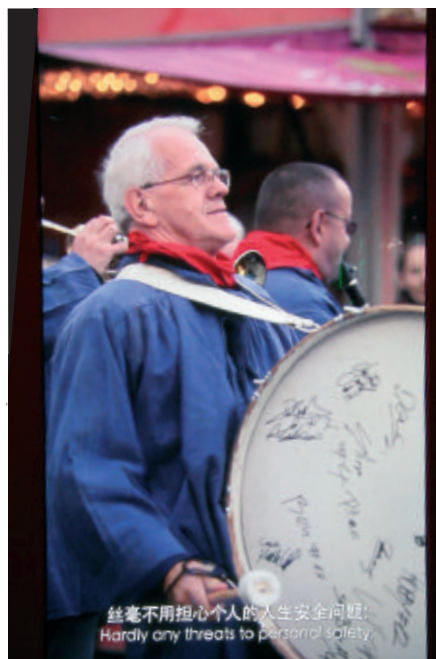
Lëtzebuurger Dag op der Expo 2010 zu Shanghai



Lëtzebuurger Dag op der Expo 2010 zu Shanghai

Groussen Undrang war am Lëtzebuurger Pavillon op der Weltausstellung um Sonndeg den 10. Oktober 2010. Ronn 1000 Lëtzebuurger ware present, wéi de Grand-Duc de Pavillon mat der Gëlle Fra besicht huet. Ënnert hinne waren och eng Réi Ettelbrécker Bierger. Sécher hunn och aner Ettelbrécker sech de Pavillon während de 6 Méint vun der Expo ugekuckt.

Nach aner Ettelbrécker ware virtuell present, a Filmer an op Fotoen.



Photos: Pierrat Feltgen

Abenteuerspitzplatz



Tag der offenen Tür in der «Ettelbrécker Bibliothéik»

Im Mittelpunkt des diesjährigen Tages der offenen Tür stand der Kriminalroman. Aber die Bücherfreunde konnten sich auch über andere literarische Neuheiten des Herbstes informieren.

Eingestimmt auf das Thema wurden die Besucher schon am Vormittag durch Susanne Lechlers Klasse für deutsche Sprecherziehung aus dem „Conservatoire de Musique du Nord“. Wie die sechs Rezipienten die Texte von u.a. Ror Wolf vortrugen, das war Spitze. Anhaltender Beifall belohnte sie für ihre Leistung.

Ror Wolfs (* 1932) Werk ist eine spielerisch abgründige Auseinandersetzung mit der Wirklichkeit. Einflüsse aus Surrealismus, Phantastik, Abenteuer- und Kriminalliteratur machen seine Bücher bei allem literarischen Anspruch ausgesprochen unterhaltsam.

Der Nachmittag war für die Kinder reserviert. Der Autor, Schauspieler und frühere Grundschullehrer Henri Losch nahm sie mit auf eine rätselhafte alte Burg. Sein Held Pit und dessen intelligenter Hund Bobi



Marc Graas



zusammen mit ihren Freunden Drulli und Noémie stoßen auf ein Geheimnis. Gespannt hingen die kleinen Zuschauer an den Lippen des Autors, dessen pädagogische und schauspielerische Kompetenzen die Vorlesung zu einem besonderen Erlebnis für sie machten. Manche von ihnen werden sich schon am gleichen Abend in eines der spannenden Bücher von Henri

Losch vertieft haben, um der Lösung des Geheimnisses auf die Spur zu kommen.

Am späten Nachmittag kamen dann die erwachsenen Krimiliebhaber auf ihre Rechnung, als Marc Graas aus seinem letzten Werk „Das Theaterstück von Norvik“ vorlas. Schon 37 Jahre lang wird ein banales Bauern-drama gespielt und das vor ausverkauften Rängen. Nach jeder Aufführung kommt es zu Gewaltausbrüchen im Dorf und unter den Zuschauern. Das geht gegen alle Logik. Was steckt dahinter? Allmählich, bei stetig steigender Spannung, erfährt der Leser kleine, unauffällige Zusammenhänge.

Jeder, der sich am 18. September, bei Gelegenheit von „Books, Music and more“ am Stand der „Ettelbrécker Bibliothéik“ als Leser eingeschrieben hatte, nahm an einer Lotterie teil. Zu gewinnen war eine Übernachtung für zwei Personen mit Frühstück im „Hôtel de la Sûre“ in Esch-Sauer, dem ersten Bücherhotel des

Landes. Der glückliche Gewinner ist Frau Jeanne Liefgen aus Colmar-Berg. Herzlichen Glückwunsch!

Für alle großen und kleinen Leseratten aus Ettelbrück und der Umgebung, welche die „Ettelbrécker Bibliothéik“ noch nicht kennen sollten, wiederholen wir noch einmal, wo sie zu finden ist:

Ettelbrécker Bibliothéik

9, place de la Libération L-9060 Ettelbruck

Tel.: 26 81 15 32



Henri Losch

Organisation scolaire 2010/2011

École fondamentale cycle 1

■ Classes précoces

Rue Dr Klein

Boeschel

1. Feider Monique Becker Laure	2. Menster Anne Deltgen Marlène	3. Biver Nathalie Majerus Diane	4. Krecké Pascale Haas Mandy
-----------------------------------	------------------------------------	------------------------------------	---------------------------------

■ Teams 1.1 et 1.2

Boeschel

1er team	2e team
1. Daubach Jeannine 2. Trausch Marie-Rose / Feider Annique 3. Lecoq Julie	1. Rommes Nadine 2. Steffen Fränz 3. Weber Véronique

Rue Dr Klein

1er team	2e team	3e team
1. Koob Claude / Nickels Nadine 2. Halsdorf Pat 3. Schilling Peggy	1. Pilot Diane 2. Monville Martine 3. Barthélemy Annick	1. Scholtes Nathalie 2. Angelsberg Nancy 3. Posing Jill

Appui «Motopädagogik»

Surnuméraire

Krecké Pascale

Tholl-Heck Viviane

Enseignement fondamental cycles 2 - 4

■ Cycle 2

Teams 2.1. et 2.2		Classes 2.1	Classes 2.2
1er team Halsdorf Sandie Weber Claude Lima Filipe	2e team Thillen Scharel Thull Liliane Gloden Lynn	1. Meisch Danielle 2. Angelsberg Ben 3. Schartz Betty 4. Schroeder Jill	1. Peiffer Cathy / Bollendorff Andrée 2. Kirschten Nathalie 3. Torres Jessica

■ Cycle 3

Team 3.1. et 3.2	Classes 3.1	Classes 3.2
Wagener Elisabeth Willems Nadine Bildgen Anne Keiser Vanessa	1. Britz Gaby 2. Tekyrka Laurence 3. Bowé Jill 4. Krauser Nathalie	1. Ries Jeanine 2. Muller Mike 3. Rigutto Malou 4. Molitor Véronique 5. Sax Chantal

Organisation scolaire 2010/2011

■ Cycle 4

Classes 4.1	Classes 4.2
1. Bock Lex 2. Michels Dina / Reiser Michael 3. Wies Laurent 4. Kaell Danielle 5. Martin Maryse 6. Fauzzi Sabrina	1. Fauzzi Vanessa 2. Schartz Lynn 3. Schumacher Josiane 4. Rausch Patrice 5. Conté Danielle 6. Watgen Rouven

Appui

Cycle 2	Cycle 3	Cycle 4
Speller Yolande / Bollendorff Andrée Gergen Marie-Laure	Majeres Claude Molitor Alice	Weber Claude Weber Anne

Appui (dyslexie et dyscalculie)

Zeien Laurence

Surnuméraires

Kasel Jean
Cresson Joé
Bechet Olivier

Classe de cohabitation

Dockendorf Viviane
Pott Martine

Chargés de cours différentes branches

Miotto Yvette
Braun Liliane
Jung Betty

Levooz Jeanine
Mirkes Rosch
Wolff Karin

Logeling Sylvie
Flammang Jean-Pierre

Education morale et sociale

Kemp Marthe
Ackermann Michèle / Seil Fernande
Calmes Viviane

Cours d'accueil

Kummer Yasmine

Enseignement religieux

Reiser Francine
Steines Monique
Schleimer Sandra
Hari Chantal
Ban Christiane
Graul Daniel

Cours intégrés portugais

Severino Alexandre
Figueiredo Antonio
Ramos de Figueiredo Eduardo

Organisation scolaire 2010/2011

Maître nageur (Piscine de l'école fondamentale)

Wintersdorff Nancy

Comité d'école

Bechet Olivier, Cresson Joé, Halsdorf Pat, Kasel Jean (président), Mirkes Rosch, Reiser Michael, Ries Jeanine, Weber Claude, Zeien Laurence

Coordinateurs de cycle

Cycle 1: Christen-Halsdorf Pat (bâtiment rue Dr Klein)
Tausch Marie-Rose (bâtiment Boeschel)
Cycle 2: Thillen Scharel
Cycle 3: Tekyrka Laurence
Cycle 4: Schartz Lynn

Educatrice graduée pour les cycles 1-4

Majerus Christiane (10 heures par semaine)

Educatrices dans les classes de l'éducation précoce

Becker-Juncker Laure
Hahn Martine
Majerus Diane
Haas Mandy

Remplacements

Weber Anne (remplaçante: Weiler Karin; à partir du 20 septembre 2010)
Kemp Marthe (remplaçante: Lohr Yannick; à partir du 20 octobre 2010)
Willems Nadine (remplaçante: Lohr Yannick; jusqu'au 11 octobre 2010)
Deltgen Marlène (remplaçante: Hahn Martine)

Congés sans solde

Lange Marie-Pierre
Ludzack Edmée
Kaell Sandrine

Effectifs dans l'enseignement précoce et l'enseignement fondamental pour l'année scolaire 2010/2011

Enseignement précoce:
76 élèves

Enseignement fondamental:

Cycle 1.1 et 1.2	165 élèves
Cycle 2.1	82
Cycle 2.2	95
Cycle 3.1	69
Cycle 3.2	102
Cycle 4.1	105
Cycle 4.2	79
Total: cycles 2 - 4	532 élèves

Vacances et congés scolaires 2010-2011

Noël	18.12 - 02.01.2011
Carnaval	19.02 - 27.02.2011
Pâques	09.04 - 25.04.2011
Pentecôte	28.05 - 05.06.2011
Vacances d'été	16.07 - 14.09.2011

Jours de congé isolés

St Nicolas	06.12.2011
1er mai	01.05.2011
Pèlerinage	24.05.2011
Ascension	02.06.2011
Lundi de Pentecôte	13.06.2011
Mardi de Pentecôte	14.06.2011
Fête Nationale	23.06.2011

Der lokale Sicherheitsplan - Gemeinde Ettelbrück

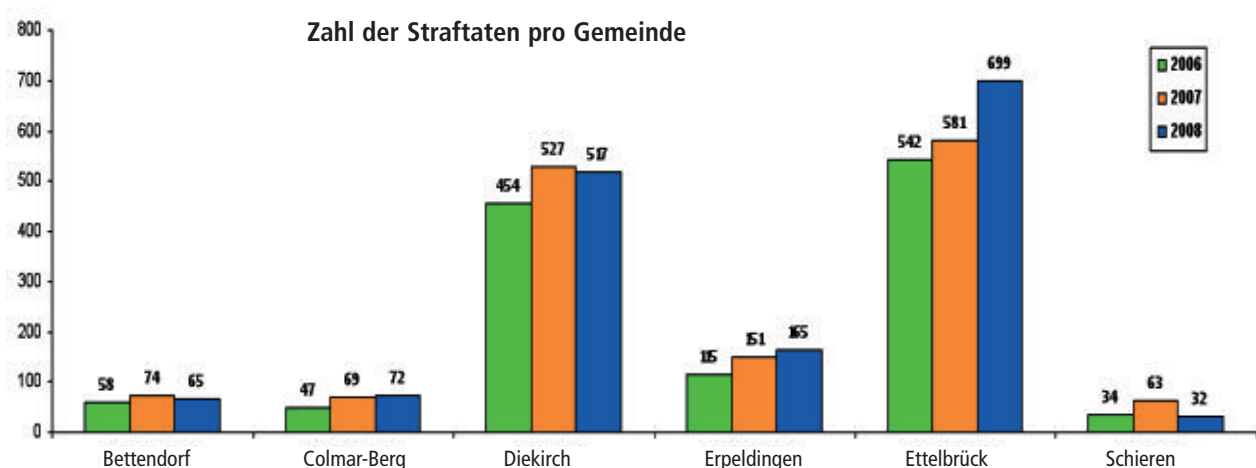
Der **lokale Sicherheitsplan der Nordstad** wurde ausgearbeitet von der regionalen Polizeidirektion des Bezirks Diekirch zusammen mit der Stadt Ettelbrück. Ziel dieses Plans ist die Aufstellung einer Sicherheitsdiagnose für den Raum Nordstad und die Festlegung von gemeinsamen Aktionen der Gemeindeverwaltung, der Staatsanwaltschaft Diekirch und der Polizei, um die Sicherheit der Bürger bestmöglich zu gewährleisten.

Der lokale Sicherheitsplan trat im Januar 2010 in Kraft und eine Schlussbewertung der Maßnahmen wird ab 1. Januar 2012 vorgenommen werden.

Die regionale Polizeidirektion des Bezirks Diekirch im Allgemeinen, die Beamten der Proximitätskommissariate von Ettelbrück und Diekirch sowie die Beamten des Interventionszentrums Diekirch im Besonderen verpflichten sich, durch geeignete Maßnahmen die folgenden Objekte zu erreichen:

- Eindämmung von Diebstählen, Vandalismus und Einbrüchen
- Eindämmung der Gewalttätigkeiten, der Überfälle und der nächtlichen Ruhestörungen
- Bekämpfung des Drogenhandels und Konsums
- Verbesserung der Verkehrssicherheit
- Verbesserung der Bereitschaft der Polizeidienste sowie der Kommunikation mit dem Bürger

1. Die Kriminalität auf dem Gebiet der Nordstad ¹



¹ Source: sur base des informations policières: «La délinquance sur le territoire de la Nordstad - Nombre par communes - comparaison des années 2006-2008».

Auf dem Gebiet der Nordstad stellt man eine Zunahme der registrierten Straftaten fest, von 1250 im Jahre 2006 über 1465 im Jahre 2007 zu 1550 im Jahre 2008. Von 2007 auf 2008 ist das eine Zunahme von 5,8%, während für die gleiche Periode auf nationalem Plan eine Abnahme von 0,15% festgestellt wurde.

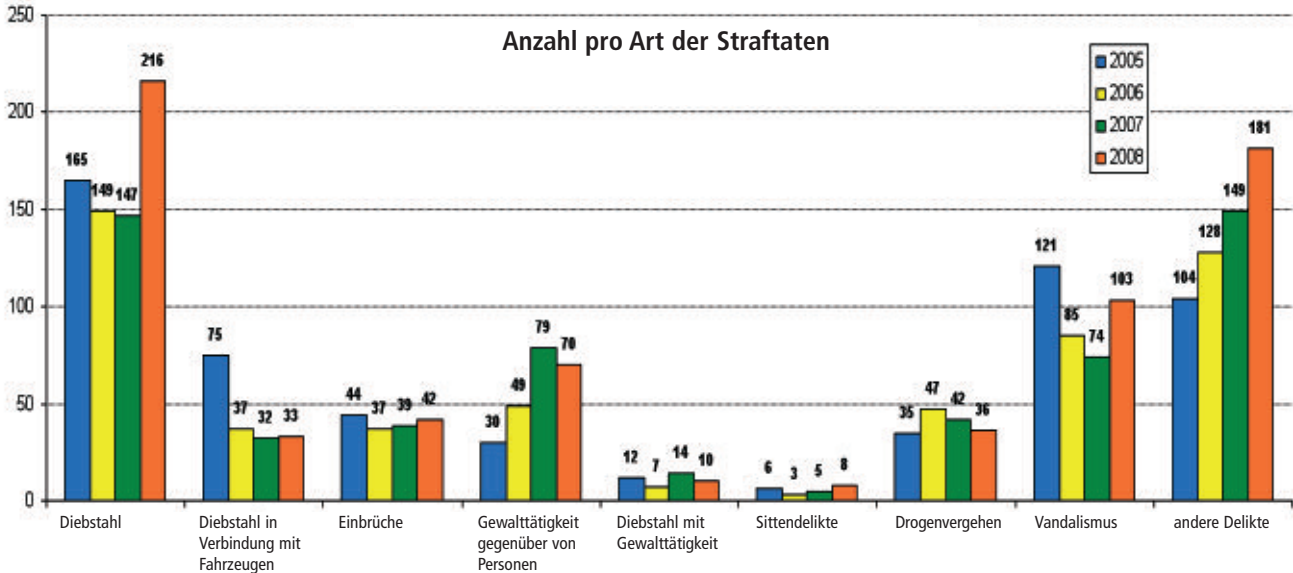
Die Verteilung der Straftaten auf die einzelnen Gemeinden der Nordstad stellt sich folgendermaßen dar:

- Ettelbrück: 45% der Gesamtzahl der Straftaten
- Diekirch: 33,3%
- Erpeldingen: 10,6%
- Colmar-Berg: 4,6%
- Bettendorf: 4,1%
- Schieren: 2%

Der lokale Sicherheitsplan - Gemeinde Ettelbrück

Hervorzuheben ist, dass die Stadt Ettelbrück mit ihren 7783 Einwohnern bei weitem die höchste Zahl von Straftaten (45%) zu verzeichnen hat.

2. Die Entwicklung der Kriminalität auf dem Gebiet der Stadt Ettelbrück (2005-2008) ²



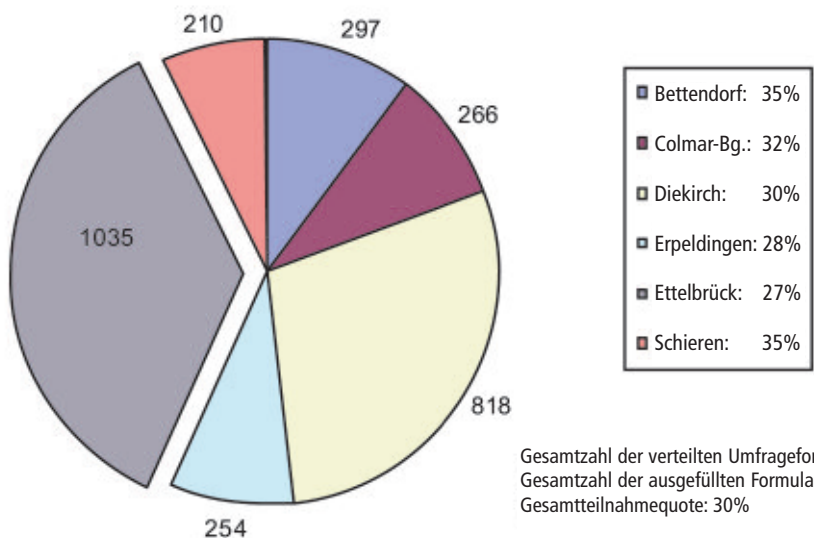
² Source: Statistiques policières – Direction de l'information – 2005-2008

Im Jahre 2008 entfielen **61,6%** der in Ettelbrück begangenen Straftaten auf vier Kategorien und zwar **Diebstahl** (30,9%), **Vandalismus** (14,7%), **Gewalttätigkeit gegenüber von Personen** (10%) und **Einbrüche** (6%).

Die **Diebstahldelikte** haben deutlich zugenommen, so auch der **Vandalismus**, der nach einer vorübergehenden Abnahme wieder merklich angestiegen ist. Auch wenn die Gewalttätigkeit gegenüber Personen im Vergleich zu 2007 abgenommen hat, so kann man doch eine kontinuierliche Zunahme zwischen 2005 und 2007 feststellen. Die „anderen Delikte“ – Störung der öffentlichen Ordnung durch Trunkenheit, Drohungen, Beschimpfungen und Bettelei – stellen 11,3% der Gesamtzahl der in Ettelbrück begangenen Vergehen dar und nehmen ebenfalls stetig zu.

3. Die Resultate der Umfrage über die Sicherheit vom Januar 2009 ³

Anzahl der Teilnehmer an der Umfrage von 2009 und Teilnahmequote



Gesamtzahl der verteilten Umfrageformulare: 9670
Gesamtzahl der ausgefüllten Formulare: 2880
Gesamtteilnahmequote: 30%

³ Source: Graphique évaluation - taux de participation 2009

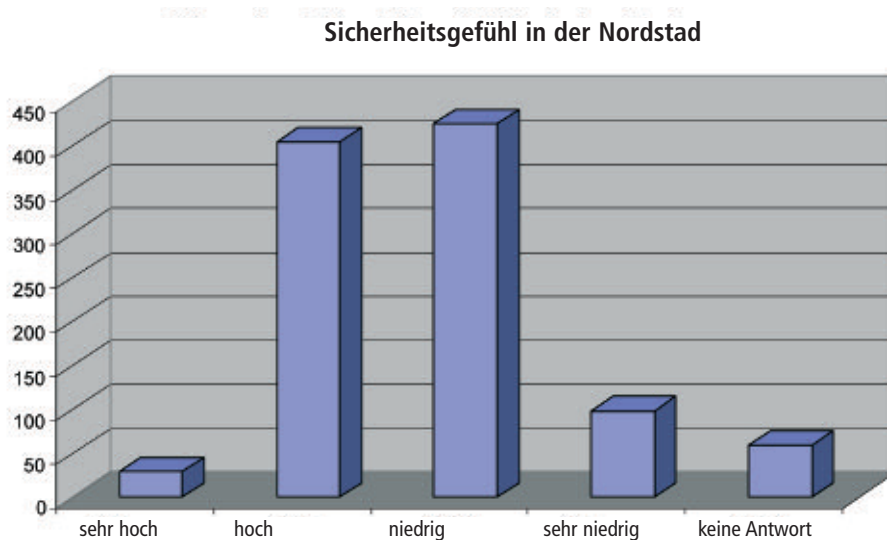
Der lokale Sicherheitsplan - Gemeinde Ettelbrück

Im Januar 2009 hat die Polizei, in Zusammenarbeit mit den 6 Gemeindeverwaltungen, unter der Bevölkerung der Nordstad eine Umfrage vorgenommen. Von 9670 angeschriebenen Haushalten haben deren 2880 geantwortet (30%).

3880 Umfrageformulare wurden durch die Gemeindeverwaltung von Ettelbrück verteilt; davon wurden 1035 zurückgesandt (27%). Verglichen mit der Gesamtzahl der in der Nordstad zurückgesandten Formulare (2880) sind das 36%.

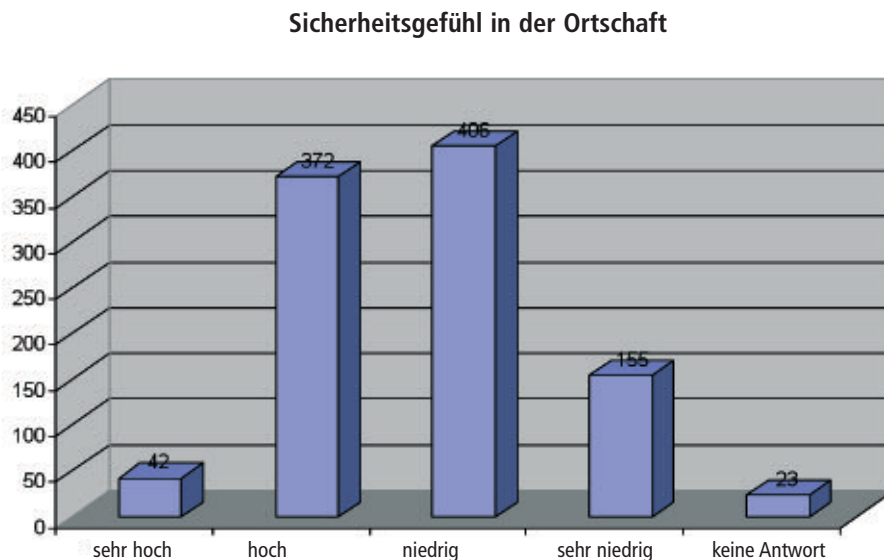
3.1. Das subjektive Sicherheitsgefühl...

...im Allgemeinen, sowohl in der Nordstad als auch in Ettelbrück



Source: Ettelbruck - sentiment de sécurité en général 2009

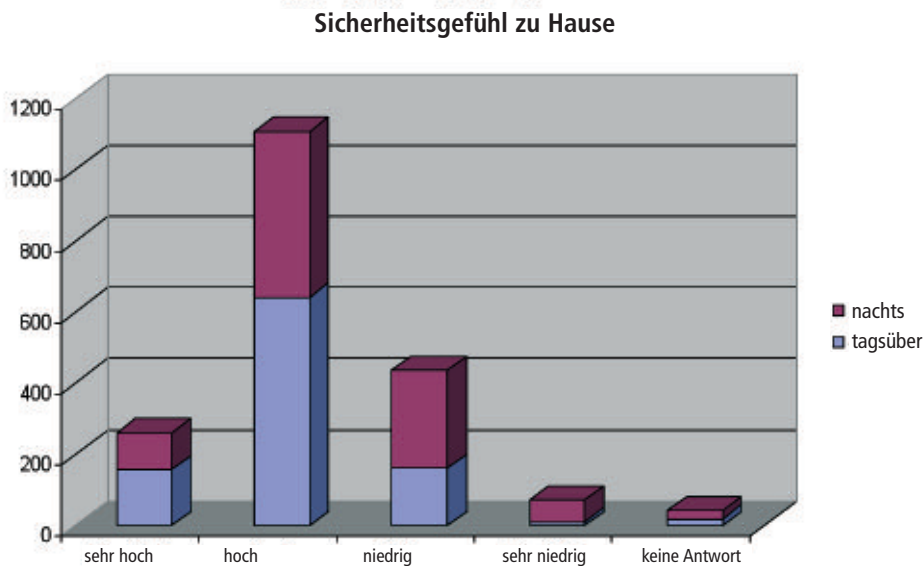
Im Allgemeinen ist das Sicherheitsgefühl in der Nordstad eher niedrig.



Source: Ettelbruck - sentiment de sécurité en général 2009

...im Allgemeinen, zu Hause:

Sowohl tagsüber als auch nachts wird das Sicherheitsgefühl als hoch gewertet.



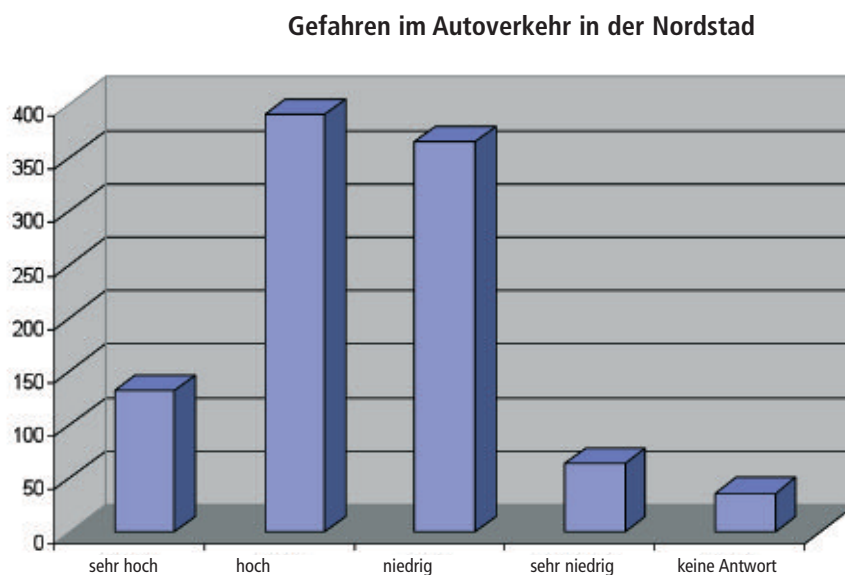
Source: Ettelbruck - sentiment de sécurité en général 2009

...im öffentlichen Raum:

Die Mehrheit der Ettelbrücker Teilnehmer beurteilt den Grad an Sicherheit als hoch, wenn sie zu Fuß oder mit einem Fahrzeug im Raum der Nordstad oder Ettelbrück unterwegs sind. 46% der Bevölkerung sind der Meinung, dass die öffentliche Beleuchtung auf den Bürgersteigen und an den Fußgängerübergängen ihrer Ortschaft ausreichend für ihre Sicherheit ist, 43% sind gegenteiliger Meinung und der Rest gibt keine Antwort.

...im öffentlichen Raum:

Die Gefahren im Autoverkehr werden als hoch eingeschätzt.

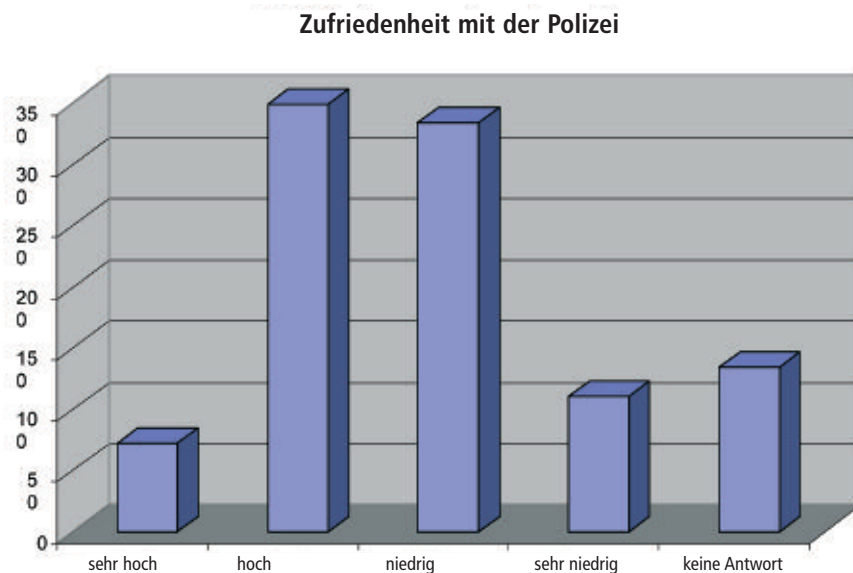


Source: Ettelbruck - sentiment de sécurité en général 2009

Der Respekt der Straßenverkehrsordnung und das Sicherheitsgefühl auf dem Fahrrad werden als schwach bewertet, wohingegen das Sicherheitsgefühl im öffentlichen Transport in der Nordstad als hoch eingeschätzt wird.

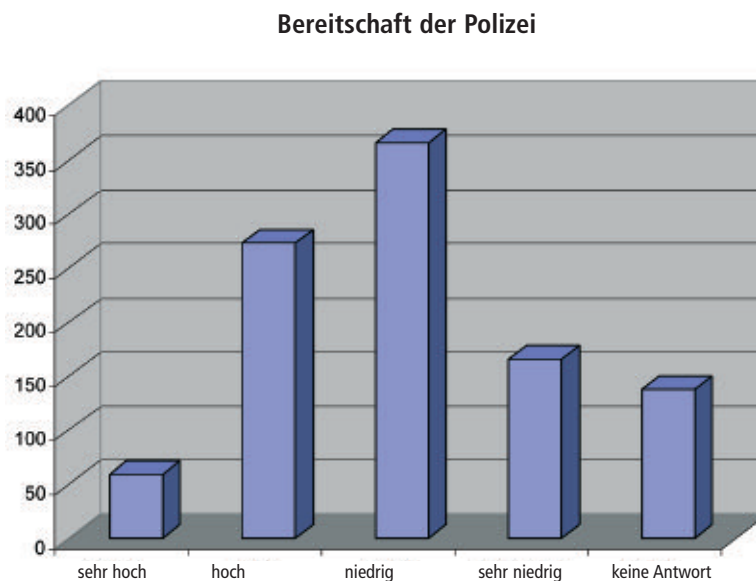
3.2. Die Sicherheitsorgane

Die Zufriedenheit gegenüber der Polizei in der Nordstad wird als eher hoch bewertet.



Source: Ettelbruck - sentiment de sécurité en général 2009

Der Bereitschaftsgrad der Polizei wird als niedrig angesehen.



Source: Ettelbruck - sentiment de sécurité en général 2009

Verantwortlich für die Umfrage und ihre Interpretation ist die regionale Polizeidirektion Diekirch.

Ein gemeinsames Sozialamt für die Nordstad

Das Gesetz vom 18. Dezember 2010 gibt der Sozialhilfe eine neue Grundlage. Bis jetzt beruhte sie größtenteils auf sehr alten Regelungen, so z.B. auf einem königlich-großherzoglichen Erlass von 1846.

Aber auch schon diese alten Gesetze und Beschlüsse machten es der Gemeindeverwaltung zur Pflicht, hilfsbedürftigen Bürgern öffentliche Unterstützung zukommen zu lassen. Die Hilfe wurde dabei vor allem als ein aus Barmherzigkeit gespendetes Almosen angesehen. Das neue Gesetz dagegen stellt gleich im 1. Artikel klar, dass jeder Bürger ein Recht auf Sozialhilfe hat, die es dem Empfänger ermöglichen soll, ein menschenwürdiges Leben zu führen. Dass die Hilfe über die einfache Geldverteilung hinausgehen muss, ist eine weitere wichtige Bestimmung des Gesetzes. Die Unterstützung soll einen globalen und kohärenten Charakter haben; eine wichtige Komponente ist daher die soziale Begleitung und die Miteinbeziehung des Empfängers in die Verantwortung.

Mindestens 6 000 Einwohner muss von jetzt an eine Gemeinde haben, um ein selbstständiges Sozialamt führen zu können. Von kleineren Gemeinden verlangt das Gesetz, dass sie sich zusammenschließen und ein gemeinsames Sozialamt gründen. Obschon die Nordstad mit Ettelbrück und Diekirch gleich zwei Gemeinden mit mehr als 6 000 Einwohnern hat, wurde doch vom „Comité politique Nordstad“ beschlossen, ein gemeinsames Sozialamt zu schaffen, als ein weiterer Schritt hin zur Integration. In seiner Sitzung vom 16. April 2010 erklärte sich der Ettelbrücker Gemeinderat damit einverstanden. Später schlossen sich die Gemeinden Bourscheid, Feulen und Mertzig an, so dass das gemeinsame Sozialamt sich schließlich über 9 Gemeinden mit im Ganzen 27 000 Einwohnern erstreckt. Es hat den gesetzlichen Charakter eines „Etablissement d'utilité publique“. Sein Sitz wird die „Maison sociale“ in der Avenue Salentiny in Ettelbrück sein mit einer Zweigstelle oder einem Bereitschaftsdienst in jeder der anderen Gemeinden. Staat und Gemeinden teilen sich die Finanzierung des Sozialamts; der Anteil einer jeden Mitgliedsgemeinde wird proportional zur Einwohnerzahl berechnet.

An der Spitze des Sozialamts steht der neunköpfige Verwaltungsrat dessen wichtigste Aufgabe es sein wird, die verschiedenen Hilfsgesuche zu untersuchen, zu besprechen und zu beantworten. Außerdem ist er zuständig für die Aufstellung des Haushalts, die Ernennung des Personals und die Führung der sozialen

Einrichtungen, die ihm unterstehen. Jede Mitgliedsgemeinde entsendet einen Vertreter in den Verwaltungsrat. In seiner Sitzung vom 23. September 2010 hat der Ettelbrücker Gemeinderat Herrn Jean Feith als Vertreter bestimmt. In der ersten Sitzung wird der Verwaltungsrat einen Präsidenten wählen, der ihn vertreten wird und die laufenden Geschäfte erledigen wird.

Der Hilfsbedürftige wendet sich, wie bis jetzt, an das Personal des Sozialamts, sei es im Hauptsitz, sei es in einer Zweigstelle, wo sein Gesuch um Hilfe entgegengenommen wird. Er ist dazu verpflichtet, alle Informationen zu geben, die für seinen Fall von Bedeutung sein können. Er wird auch über seine Rechte und Pflichten sowie über die Verfahrensweise unterrichtet. Ein von der zuständigen Sozialfürsorgerin erarbeiteter Bericht bildet die Grundlage für die Beratungen des Verwaltungsrats, der innerhalb von 25 Tagen eine Entscheidung treffen muss. Zur Lösung der Probleme, zu der der Antragsteller das Seine beitragen muss, wird ebenfalls auf Organismen, staatliche und private, zurückgegriffen, die auf sozialem Gebiet arbeiten, z. B. im Bereich der Jugendfürsorge, der Überschuldung, der Drogenhilfe usw. Die einzelnen Hilfsmaßnahmen werden koordiniert, überwacht und schließlich bewertet. Jeder Antragsteller hat das Recht Beschwerde einzulegen gegen die Entscheidung des Verwaltungsrates, sei es bei einem Schiedsgericht oder beim „Conseil supérieur des Assurances sociales“.

Verlangt die Lage des Hilfesuchenden dringend eine Unterstützung, so hat der Präsident des Verwaltungsrats das Recht, diese unverzüglich in die Wege zu leiten. In der nächsten Sitzung wird er den Verwaltungsrat von den ergriffenen Maßnahmen in Kenntnis setzen. Das Gesetz garantiert das Recht auf sofortige Hilfe, wenn der Hilfsbedürftige in seiner Wohnung nicht über sauberes Wasser, Beleuchtung oder Heizung verfügt und die Zubereitung seiner Mahlzeiten nicht sichergestellt ist.

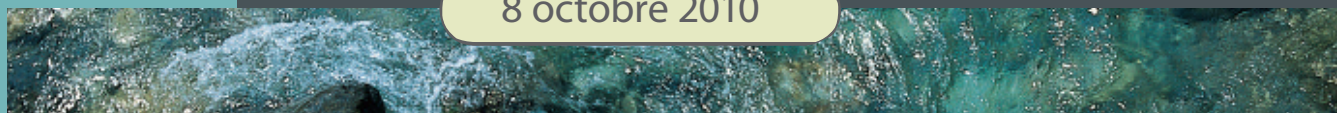
Die neuen Bestimmungen treten mit dem 1. Januar 2011 in Kraft. Bis dahin werden die Mitgliedsgemeinden und der Verwaltungsrat alle organisatorischen Probleme gelöst haben, so dass das alte und das neue System nahtlos ineinander übergehen können.



Inauguration

du bassin d'orage et de la station de pompage
Ettelbruck-Sud,
du parking «Park&Ride» et
de la salle de réunion du groupe local St Sébastien
des «Lëtzebuenger Guiden a Scouten»

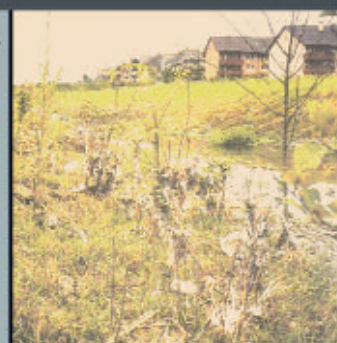
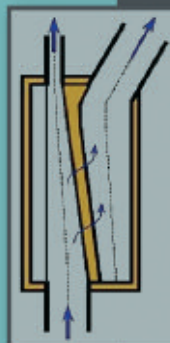
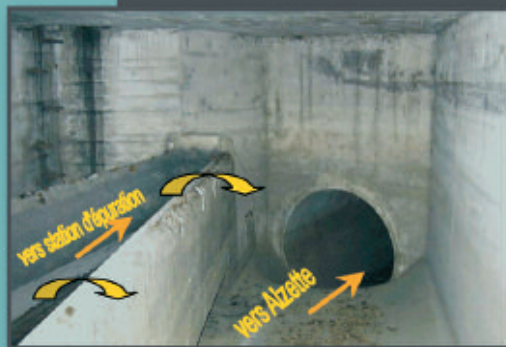
8 octobre 2010



D'antan

L'extension permanente des activités humaines a entraîné une augmentation sensible de rejets de substances nuisibles dans les cours d'eau. Si le pouvoir autoépuration du milieu naturel suffisait jadis à anéantir les impacts négatifs des substances polluantes sur la flore et la faune, il n'en est plus ainsi aujourd'hui. En effet, le surcroît des rejets engendre des pollutions des cours d'eau tout en générant des problèmes d'hygiène et de santé ainsi qu'une destruction de la vie biologique du milieu naturel récepteur.

A cet effet, de vastes programmes de canalisation furent lancés dans les années d'après-guerre dans le Grand-Duché, suivis de la construction d'une série de stations de traitement mécaniques pour les régions rurales, respectivement biologiques pour les zones urbaines.



Principe de fonctionnement d'un déversoir

Evolution du réseau « NORDSTAD »

Le réseau d'évacuation de la « NORDSTAD » remonte aux années 1960. A cette époque les localités disposaient comme quasiment partout au Grand-Duché, de réseaux d'égouts unitaires (eaux usées et eaux pluviales véhiculées ensemble dans une canalisation) qui se déversaient soit directement, soit par l'intermédiaire de fosses septiques locales, dans les cours d'eau. Pour amener dès lors les eaux résiduaires vers une station d'épuration régionale, il a fallu construire un réseau de collecte reliant cette dernière avec les divers points de rejet. Afin d'éviter une surcharge hydraulique de la station d'épuration par temps pluvial, des déversoirs d'orage (trop-pleins de délestage) furent installés aux raccordements. Le réseau de collecte principal fut conçu pour un transport essentiellement gravitaire, pouvant presque se passer de stations de pompage.

Il va sans dire que la mise en place du vaste système de collecte s'opéra par étapes. Ainsi, la première phase englobait le réseau situé entre le site de Blesbruck et l'abattoir d'Ettelbruck, et s'échelonna entre les années 1960 à 1966. De ce chef furent raccordées les entités de Gilsdorf, Herrenberg, Diekirch, Ingeldorf/LADUNO, Ettelbruck et Warken.

Une seconde phase prévoyait en 1971 une extension du réseau vers Schieren et Colmar-Berg, suivie du raccordement de Bettendorf en 1982, de la rive droite d'Ingeldorf en 1984, d'Erpeldange en 1986 et de la décharge SIDEC en 1989.

Une troisième étape fut l'extension entre 1991 et 1998 vers les localités riveraines de Seltz, Bastendorf, Brandenbourg, Tandel,



Walsdorf, Burden, Cruchten, Nommern, Schrondweiler et Geismühle.

Une quatrième tranche, actuellement en voie d'exécution, a amené en 2009 le raccordement de GOOD-YEAR, Roost, LUXLAIT et Broderbour. En phase finale seront encore raccordées les entités de Longsdorf, Landscheid, Fridhaff, Bissen, Ober- et Niederglabach.

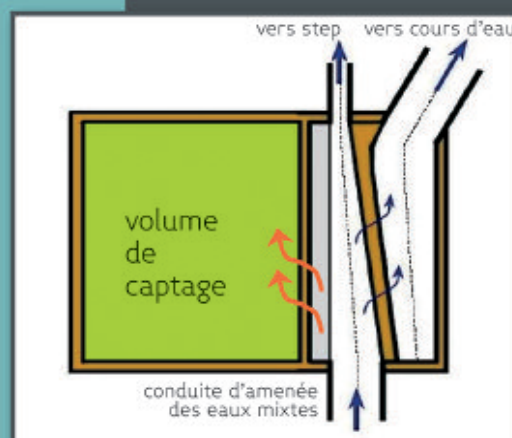
Les mesures de modernisation du réseau à Ettelbruck

Afin de faire face aux critères de rejet de plus en plus sévères en termes de protection des cours d'eau, les déversoirs archaïques mis en place il y a quelques décennies sur le territoire de la Ville d'Ettelbruck seront impérativement à condamner et à remplacer par des bassins de stockage-restitution, appelés couramment bassins d'orage.

Ainsi, par temps d'averses, les eaux de pluies fortement polluées ne seront plus rejetées via le déversoir directement vers le cours d'eau, mais entrestockées dans des volumes de captage dont les dimensions sont définies entre autres en fonction de la surface raccordée. Après la pluie, les eaux captées seront acheminées vers le collecteur principal en direction de la station de traitement de Blesbruck à des fins de traitement biologique. Les eaux déversées traversent avant rejet dans l'Alzette un dégrilleur à lamelles, monté sur le seuil de déversement, ceci afin de réduire toute pollution visuelle du cours d'eau récepteur.

Dans le but de réduire toutefois le nombre de bassins d'orage à mettre en place sur le territoire de la Ville d'Ettelbruck, un réagencement partiel du réseau des collecteurs sera nécessaire.

Cette mise en conformité du réseau d'égouttage sera accompagnée par un vaste programme de renouvellement des infrastructures de la Ville d'Ettelbruck, de sorte que les divers chantiers seront développés économiquement en parallèle.



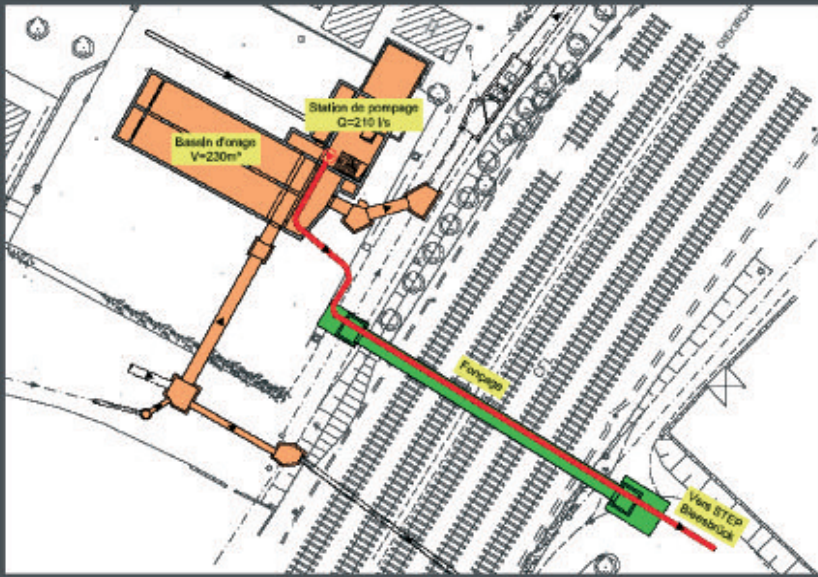
Principe de fonctionnement d'un bassin d'orage



Dégrilleur avant déversement vers l'Alzette



Bassin d'orage et station de pompage

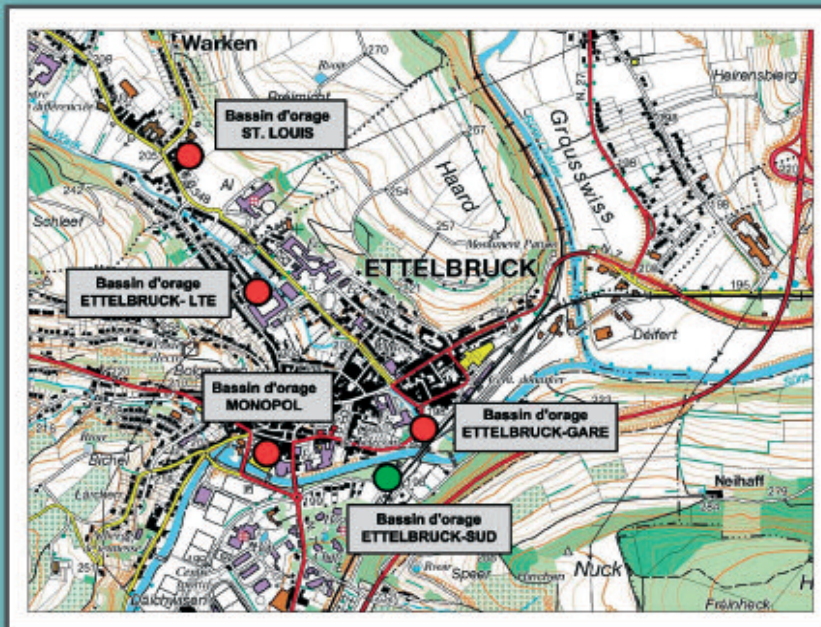


Vue en plan du Bassin d'orage ETELBRUCK-SUD avec fonçage sous les rails des CFL



Travaux de coffrage et de bétonnage

Le plan directeur d'assainissement de la ville d'Ettelbruck prévoit dans sa phase actuelle la réalisation de 5 ouvrages, à savoir:



Emplacement des divers bassins

- Bassin Ettelbruck-Sud réalisé
- Bassin Ettelbruck-LTE en cours de chantier
- Bassin Ettelbruck-Monopol en phase d'étude
- Bassin Ettelbruck-Gare en phase d'étude
- Bassin Ettelbruck-St Louis en phase d'étude



Pompes posées en cale sèche

Données techniques du bassin Ettelbruck-Sud avec station de pompage

Le projet d'assainissement reprenait outre la modernisation de la station de pompage Ettelbruck-Sud avec construction d'un bassin d'orage annexe de quelques 400 m³, également la réalisation d'une conduite de refoulement en HDPE de diamètre externe 560 mm sur une longueur de quelques 3.000 ml avec pose de 7 regards de révision. La mise en place de ce collecteur entre Ettelbruck et Ingeldorf prenait recours à la réalisation d'un fonçage de 50ml sous la voie ferrée des CFL.

Afin de relier les divers équipements électromécaniques dudit collecteur en temps réel au réseau de télégestion de BLEESBRUCK, un réseau en fibre optique a été mis en place en parallèle au collecteur pressurisé. L'Administration communale d'Ettelbruck a saisi l'opportunité de viabiliser le secteur en question et de bénéficier des effets financiers bénéfiques d'une mise en chantier commune.

Le bassin d'orage est doté des installations usuelles de rinçage (auget de nettoyage), de protection du cours d'eau récepteur (dégrilleur à lamelles) et de contrôle (sondes de niveau, mesures de débit, etc.).

La vidange du bassin se fait par le biais de deux pompes installées à sec de 85 kW (160 A) chacune et dotées de variateurs de fréquence asservies à une mesure de débit (MID). Par temps sec, le débit refoulé s'élève à 145 l/s tandis que par temps de pluie quelques 210 l/s sont relevés sur une hauteur manométrique de 27,5 m. Une pompe supplémentaire assurant la redondance vers l'ancien réseau gravitaire en place est également installée en cale sèche. Les travaux avaient débuté en août 2007 et la mise en service a eu lieu en avril 2009.

Fonçage en-dessous des voies CFL



Auget de nettoyage



Conduite de refoulement



Gaines et diverses infrastructures

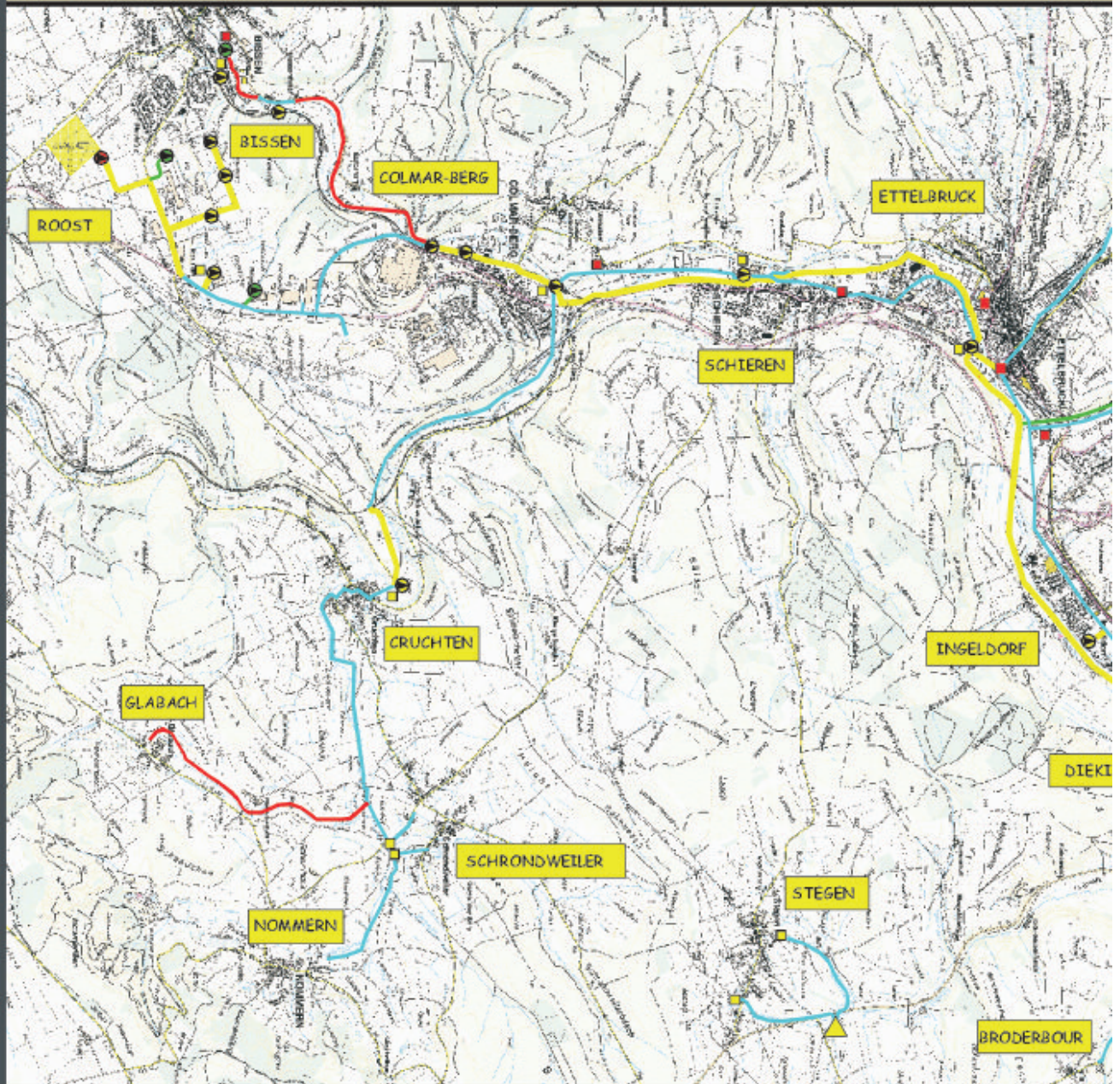


Installations électriques :
télésurveillance

Coûts d'investissement TTC

Bassin d'orage avec station de pompage:	
Génie civil:	1.200.000.- €
Electromécanique:	660.500.- €
Conduite de refoulement 3.000 ml:	2.100.000.- €
Fonçage:	420.100.- €
TOTAL DES COÛTS:	4.380.600.- €

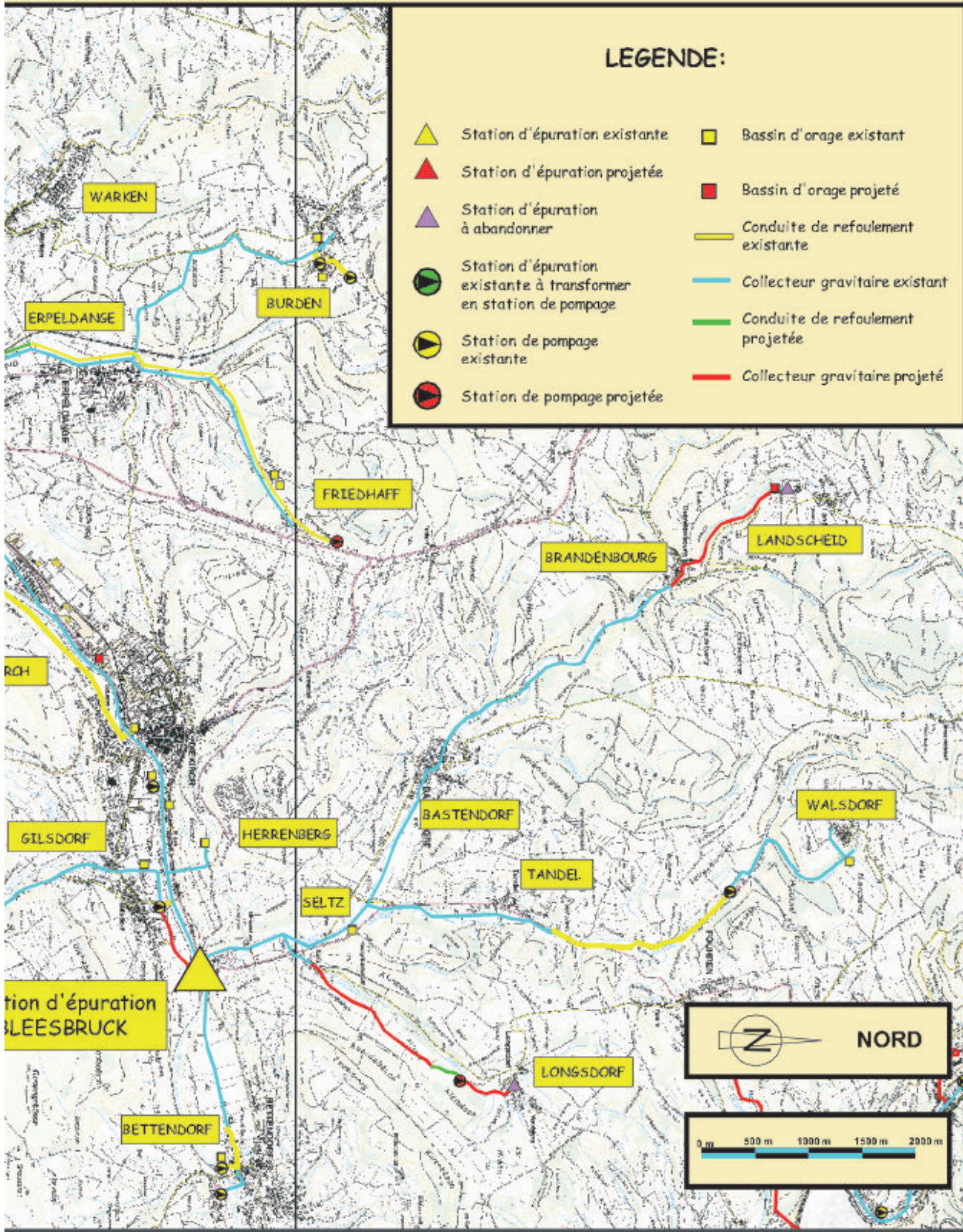
RÉGION "NORDSTAD" Réseau d'assainissement



SYNDICAT INTERCOMMUNAL
DE DEPOLLUTION DES
EAUX RESIDUAIRES DU NORD

BLEESBRUCK - L-9359 BETTENDORF
Tél.: 80 28 99 - Fax: 80 28 49 - email: siden@pt.lu - www.siden.lu

raccordé à la Station d'épuration BLEESBRUCK



Futurs projets d'assainissement

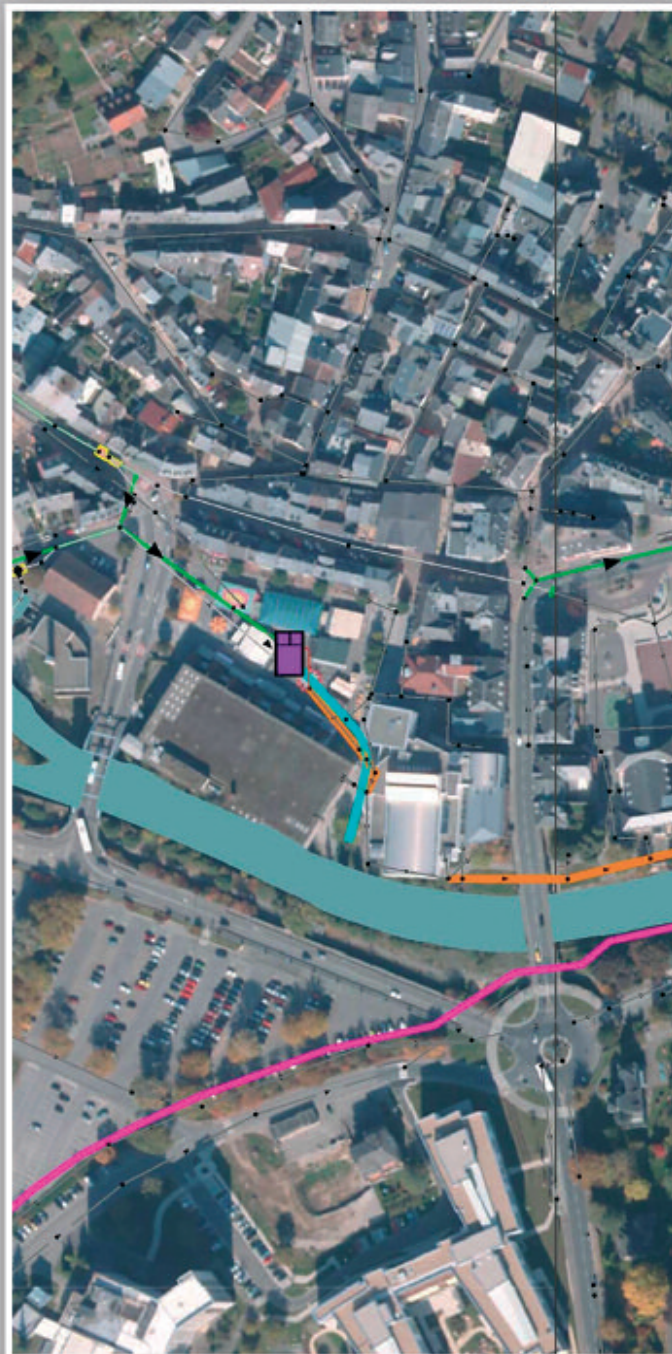
Les futures mesures de modernisation dans le réseau d'égouttage de la Ville d'Ettelbruck seront d'envergure du fait qu'ils concernent la mise en place de 4 bassins d'orage supplémentaires. Les projets les plus urgents concernent la mise en place du bassin d'orage place Marie-Adelaïde, appelé couramment « bassin Monopol » et le bassin « Gare » situé en-dessous de l'actuel Parking « P&R Canal ».

Le premier bassin sera intégré dans le futur concept du réaménagement de l'ancien supermarché et devra de ce fait honorer les délais imposés par les promoteurs. Les devis établis font ressortir une dépense totale, frais annexes compris de 3.300.000 € TTC.

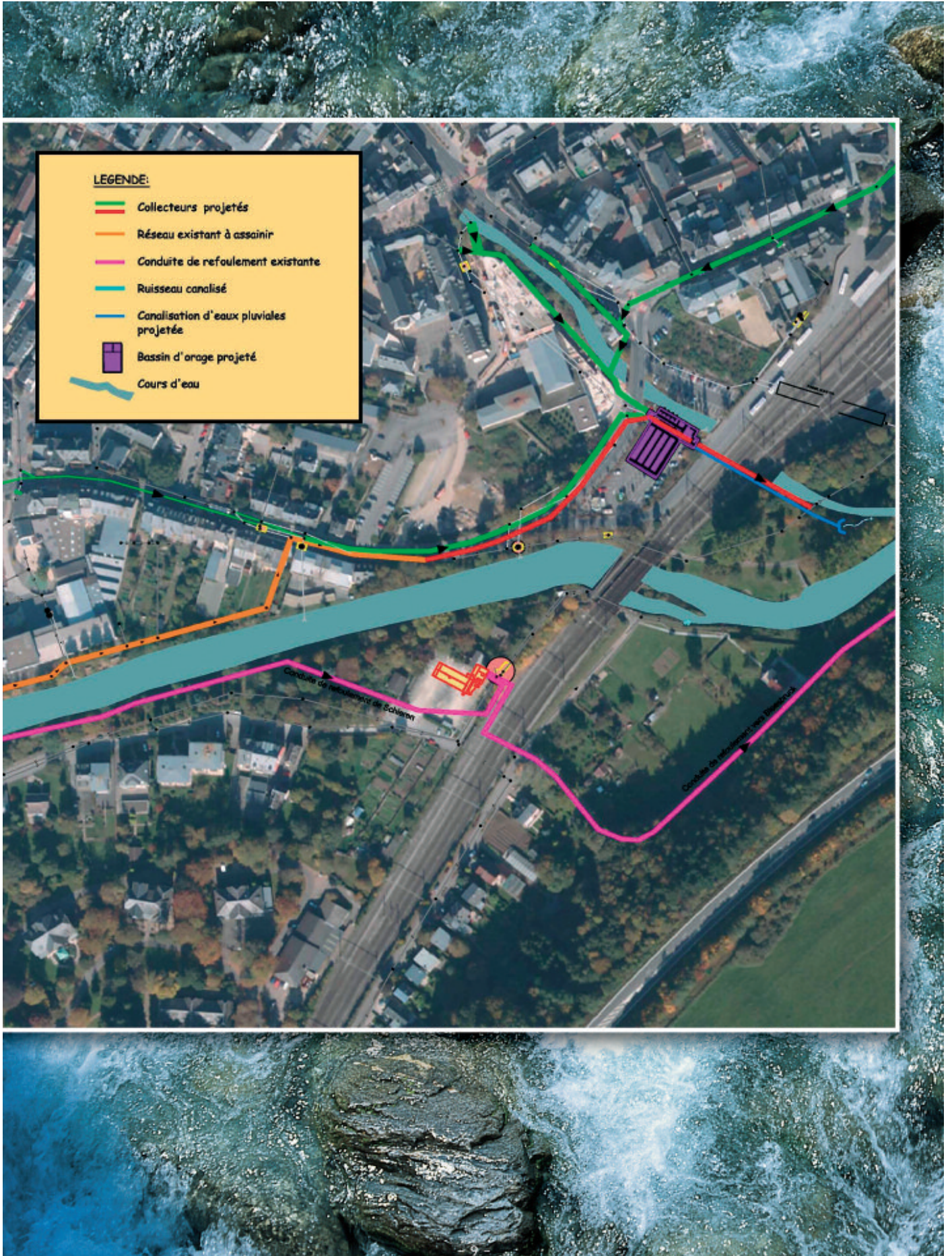
La construction du deuxième bassin devra anticiper le projet de revalorisation urbanistique du secteur de la gare d'Ettelbruck actuellement en étude auprès du Ministère du Développement durable et des Infrastructures. Selon le planning actuellement en vigueur, les travaux de construction du bassin d'orage devront être terminés d'ici 2013. Le bassin « Gare » deviendra, avec sa capacité de quelques 800 m³, l'ouvrage phare de l'assainissement de la Ville du fait qu'il desservira la plus grande surface tributaire. Les coûts actuellement estimés en phase préliminaire avoisinent les 5.500.000 € TTC, collecteurs d'aménées compris.

Les projets décrits ci-avant constituent des investissements futurs considérables de la Ville d'Ettelbruck qui, en tenant compte de la réduction future des subsides étatiques afférents, occuperont une place prépondérante dans les budgets extraordinaires des exercices à venir. Finalement convient-il de préciser qu'avec la transposition de la Directive-Cadre relative à l'eau en droit national, et plus particulièrement la mise en application du principe du pollueur-payeur, chaque citoyen sera plus étroitement lié aux coûts du transport et de la dépollution de ses eaux résiduaires. En effet, s'il était jusqu'à présent pratique courante de ne pas facturer le prix réel des mesures de dépollution aux habitants, chaque commune devra dorénavant répercuter l'ensemble des frais sur les résidents, industries et commerces.

Ce fait ne devra cependant pas inhiber les engagements à prendre pour la protection du milieu naturel des générations à venir.



Bassin d'orage et station de pompage



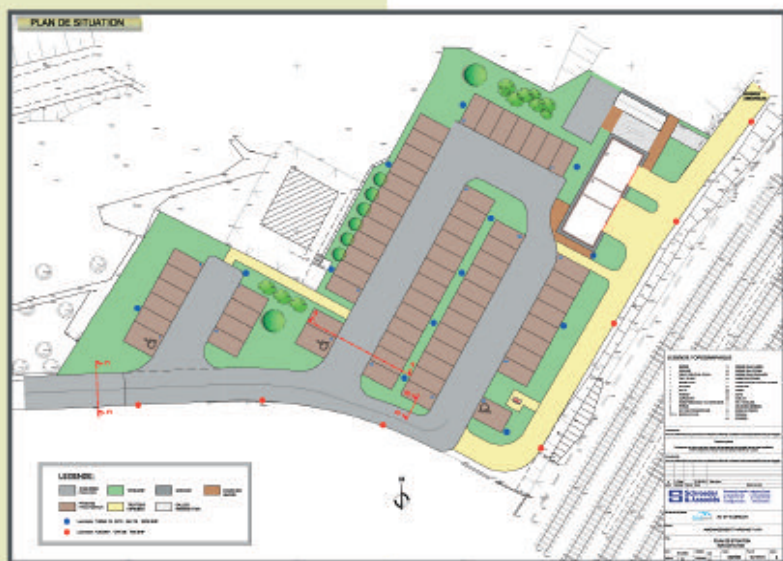
Réaménagement d'un parking P&R situé au boulevard Grande-duchesse Charlotte à Ettelbruck :

Description du parking P&R

Le parking P&R réaménagé possède une capacité de 65 emplacements, dont 3 pour personnes à mobilité réduite.

Le revêtement du parking est composé de matériaux drainants (pavés en béton Oeko VM).

Le chemin reliant le parking et la gare ferroviaire d'Ettelbruck est recouvert d'enrobés.



INTERVENANTS :

Financement : Ministère du Développement durable et des Infrastructures (80%)
Fonds du rail
Administration Communale de la Ville d'Ettelbruck (20%)

Maître de l'ouvrage : Administration Communale de la Ville d'Ettelbruck

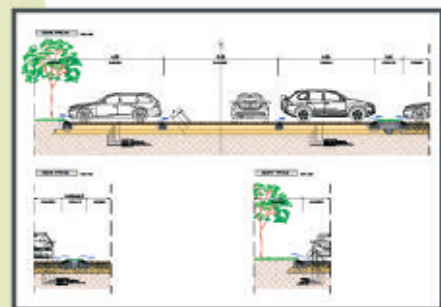
Direction des travaux : Schroeder & Associés / Service Technique de la Ville d'Ettelbruck

Bureau d'études : Schroeder & Associés

Entreprise Génie Civil : Entreprise Wickler Frères Exploitation S.à r.l. Ingeldorf

Exploitant : Ville d'Ettelbruck, utilisateurs des transports publics

Coûts d'investissement : 254.888,77 euros TTC



Extension du chalet "Guiden a Scouten"

Extension du chalet du groupe local St Sébastien des «Lëtzebuerger Guiden a Scouten»

Groupe des Scouts St Sébastien d'Ettelbruck.

Le groupe a été fondé en 1919/1920 sous la dénomination d'association de la jeunesse catholique.

Composition des différentes branches en 2010:

Wëllef / 8 à 11 ans : 21 enfants (dont 18 garçons et 3 filles)

Aventuren – Explorer (AvEx) 11 à 14 ans :

32 garçons (momentanément pas de fille)

Caravellen – Pionniéer (Cara-Pio) 14 à 17 ans :

23 jeunes (dont 19 garçons et 4 filles)

Ranger – Rover (Ra-Ro) 17 à 23 ans :

9 jeunes adultes (dont 8 garçons et 1 fille)

Chefs : 25 adultes actifs

Les amis du « LGS Grupp St-Sébastien » soutiennent le groupe dans ses activités. Ils sont également en charge du Chalet des Scouts. La nouvelle salle de réunion est mise à disposition du groupe des Scouts parce que leur salle de réunion actuelle est devenue trop exigüe pour leurs nombreuses activités.

INTERVENANTS :

Financement : Ministère de la Famille et
de l'Intégration (50%)
Administration Communale de la Ville
d'Ettelbruck (50%)

Maître de l'ouvrage : Administration Communale de la Ville
d'Ettelbruck

Direction des travaux : Schroeder & Associés /
Service Technique de la Ville
d'Ettelbruck

Bureau d'études : Schroeder & Associés

Entreprise Génie Civil : Baatz Constructions S.à r.l.
Luxembourg

Exploitant : Le groupe local St Sébastien des
« Lëtzebuerger Guiden a Scouten »

Coûts d'investissement : 239.405,94 euros TTC



30 U.S.-Veteranen in Ettelbrück



Ergreifende Gedenkfeier am Nationalfeiertag vor dem Pattonmonument in Anwesenheit von 30 U.S.-Veteranen

65 Jahre nach dem Ende des Zweiten Weltkrieges organisierte die Stadt Ettelbrück, in Zusammenarbeit mit der Vereinigung "US Veterans Friends", eine Gedenkzeremonie zu Ehren von 30 U.S. Veteranen und ihren gefallenen Kameraden. 20 von ihnen gehörten zur 80. Infanteriedivision, die an Weihnachten 1944 Ettelbrück definitiv befreite.

Insgesamt 95 Amerikaner, Veteranen und Familienangehörige, die auf Gedenkfahrt durch Luxemburg und Lothringen waren, konnten von Bürgermeister Jean-Paul Schaaf, Schöffin Edmée Juncker und den Gemeinderatsmitgliedern in „the Pattontown of Luxembourg“ begrüßt werden. Dabei richtete Député-maire Schaaf folgende Worte an unsere ehemaligen Befreier: „Sie konnten keinen besseren Tag aussuchen als den heutigen Nationalfeiertag, um Ettelbrück zu besuchen. Dieser Tag ist ein Tag der Erinnerung und der Freude, an dem wir mit Dankbarkeit an unsere nationale

Souveränität, unsere Freiheit und den Frieden, in dem wir leben dürfen, denken. Und Sie, liebe Veteranen, sind an der Basis dieses glücklichen Zustandes.“ Es war der letzte Tag ihres Aufenthaltes im Großherzogtum.

Major-General John Mc Laren, aktueller 2-Sterne General der 80. Infanteriedivision, sprach im Namen der Vereinigten Staaten zu den rund 50 anwesenden Ettelbrückern, darunter mehrere Mitglieder der Ettelbrücker Sektion der Zwangsrekrutierten: „Vielen Dank, dass ihr Luxemburger nicht aufhört an die zu denken, die unter Einsatz ihres Lebens für Frieden und Demokratie gekämpft haben.“

Während „Clairon d'honneur“ Edmond Faber die „Sonnerie aux morts“ intonierte, legten der Ettelbrücker Schöffenrat, die „U.S. Veterans Friends“ sowie die Vorstandsmitglieder des Pattonmuseums, jeweils begleitet von mehreren U.S.-Veteranen, drei prächtige Blumengebinde vor dem 1954 eingeweihten Pattonmonument nieder. Danach erklangen die luxemburgische und amerikanische Nationalhymne.

30 U.S.-Veteranen in Ettelbrück



Fotos: Photo Club Ettelbrück

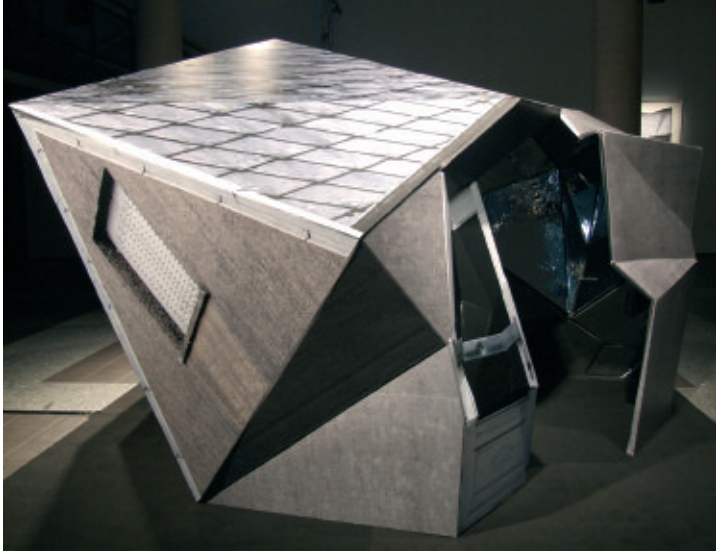
Helen Patton vor der Statue ihres Großvaters, zusammen mit (von links nach rechts) Colonel hon. Guy Lenz, Major-General John Mc Laren, Edouard Peiffer (Mitglied des „Remembrance Day Committee“), Colonel Mike Bland und Pascal Nicolay (Sekretär des Pattonmuseums)



Député-maire Jean-Paul Schaaf, Major-General John Mc Laren und Schöffin Edmée Juncker beim Niederlegen des Blumengebindes

Nach diesem offiziellen Teil besuchten die Veteranen das Ettelbrücker Pattonmuseum. Groß war die Freude, als dort Helen Patton, die Enkelin des legendären Generals, auf ihre Landsleute wartete und ihnen mit folgendem Satz kein schöneres Kompliment hätte machen können: „Allein und ohne euren Einsatz, liebe Veteranen, hätte mein Großvater Europa nicht befreien können. Euch gebührt die ganze Anerkennung“.

Beim anschließenden Ehrenwein in der Sporthalle trug die Künstlerin Helen Patton, zur Überraschung aller, auch noch einige Lieder vor.



La Chambre irréductible de Martine Feipel (mars 2010)



Nordost (29-30.04.2010)



De Fatzert (12.05.2010)



Ets. beest/Gekritzel (18-20.05.2010)



PRBH (04.06.2010)



Rainhard Fendrich (26.06.2010)

centre



+ des arts
pluriels
ed.
juncker



Saison 2010-2011
**Le CAP^e
a 10 ans !**
*Venez les fêter
avec nous !*

2000-2010 *Le CAPe à 10 ans !*

Il y a 10 ans, la Ville d'Ettelbruck et l'Etat posaient un jalon important au plan national et international : à 30 km de la capitale ouvrait un superbe centre culturel, qui, grâce à son architecture moderne, son acoustique extraordinaire et son concept de programmation diversifiée, est devenu le pionnier par excellence parmi les centres culturels professionnels régionaux : le Centre des Arts Pluriels Ed. Juncker.



Les 10 ans du CAPe doivent être fêtés, car ils signifient 10 années de plaisir, de réflexion et de découverte. Le CAPe a été au cours de ces 10 années le lieu de rencontre de 250 000 spectateurs venus de tout le pays (et souvent aussi de l'autre côté des frontières !) et avant tout, un salon grand format pour notre fidèle public de la région.

Le CAPe offre depuis 10 ans aux jeunes artistes prometteurs du Grand-Duché une plateforme pour leurs créations. En parallèle, la maison garantit un cadre professionnel aux personnalités nationales et internationales des arts, qui apprécient particulièrement son acoustique et son public. Grâce à son programme diversifié et de haute qualité, les enfants peuvent à partir de 18 mois découvrir au CAPe de nouveaux mondes, les amateurs de musique et d'opéra s'immerger dans d'autres sphères, les férus de théâtre savourer des pièces classiques et modernes, les passionnés de danse vivre la grandeur du ballet et de la danse contemporaine, les inconditionnels du cabaret savourer des soirées de rire, etc. Et pour tous ceux qui ne connaîtraient pas encore le CAPe : venez ! Les portes sont ouvertes à tous ! Nous nous réjouissons de votre visite et des 10 années à venir.

À bientôt au CAPe Ettelbruck !

10 Jahre CAPe!



photos Didier Pruvot

Vor 10 Jahren setzten Gemeinde und Staat ein wichtiges nationales und internationales Zeichen: 30 km von der Hauptstadt entfernt eröffnete ein wundervolles Kulturzentrum, das dank seiner zeitgemäßen Architektur, seiner hervorragenden Akustik und der abwechslungsreichen Programmgestaltung der Pionier schlechthin unter den professionellen regionalen Kulturzentren wurde: das Centre des Arts Pluriels Ed. Juncker.

10 Jahre CAPe sollen gefeiert werden, denn diese bedeuten 10 Jahre Vergnügen, Reflexion und Entdeckung. Das CAPe wurde in diesen 10 Jahren zum Ort der Begegnung für 250.000 Zuschauer aus dem ganzen Land (und oft auch von außerhalb der Landesgrenzen!) und vor allem zum erweiterten Wohnzimmer für unser treues Publikum aus der Region.

Das CAPe bietet seit 10 Jahren jungen und aufstrebenden Künstlern und Künstlerinnen aus dem Großherzogtum eine Plattform für ihre Kreationen. Gleichzeitig gewährleistet das Haus einen professionellen Rahmen für bekannte internationale und nationale Künstlerpersönlichkeiten, die die Akustik und das Publikum des Hauses ganz besonders schätzen.

Dank seines vielfältigen und hochqualitativen Programms können im CAPe schon Kinder ab 1,5 Jahren neue Welten entdecken, Musik- und Opernliebhaber in andere Sphären eintauchen, Theaterfans Klassiker und Modernes sehen, Tanzbegeisterte Größen des Balletts und des zeitgenössischen Tanzes erleben, Kabarettanhänger heitere Abende genießen u.v.m. Und für alle, die das CAPe noch nicht kennenlernen konnten: Kommen Sie vorbei! Die Türen sind für alle offen! Wir freuen uns auf Ihren Besuch und auf die nächsten gemeinsamen 10 Jahre.

Bis geschwënn am CAPe zu Ettelbréck!

A. Achutegui

Ainhoa Achutegui,
Directrice artistique
künstlerische Leiterin

Bertrand Magron

Bertrand Magron,
Directeur administratif
Verwaltungsleiter

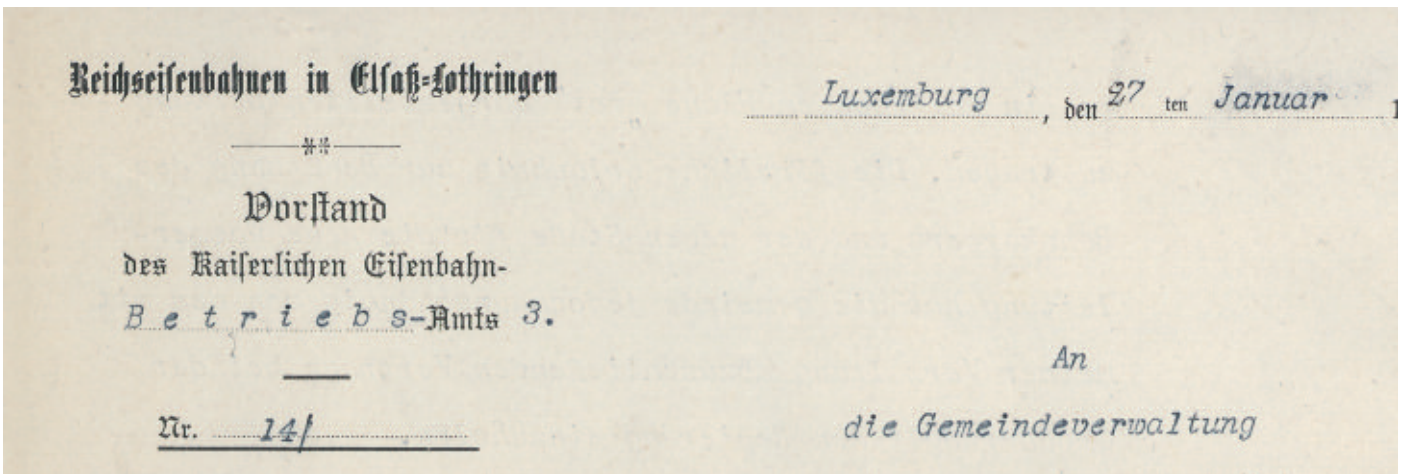
De Feierwon kënnt op Ettelbréck (2)

De Feierwon kënnt op Ettelbréck

Die Prinz-Heinrich-Eisenbahngesellschaft

Mit dem Anschluss der Nordstrecke an die belgischen Eisenbahnen war der Aufbau des Wilhelm-Luxemburg-Netzes so weit abgeschlossen. Vier Strecken verbanden Luxemburg mit seinen Nachbarländern. 1868 verpachtete die Wilhelm-Luxemburg-Gesellschaft ihr ganzes Netz für jährlich drei Millionen Franken an die französische Gesellschaft „Chemins de Fer de l'Est“ mit Sitz

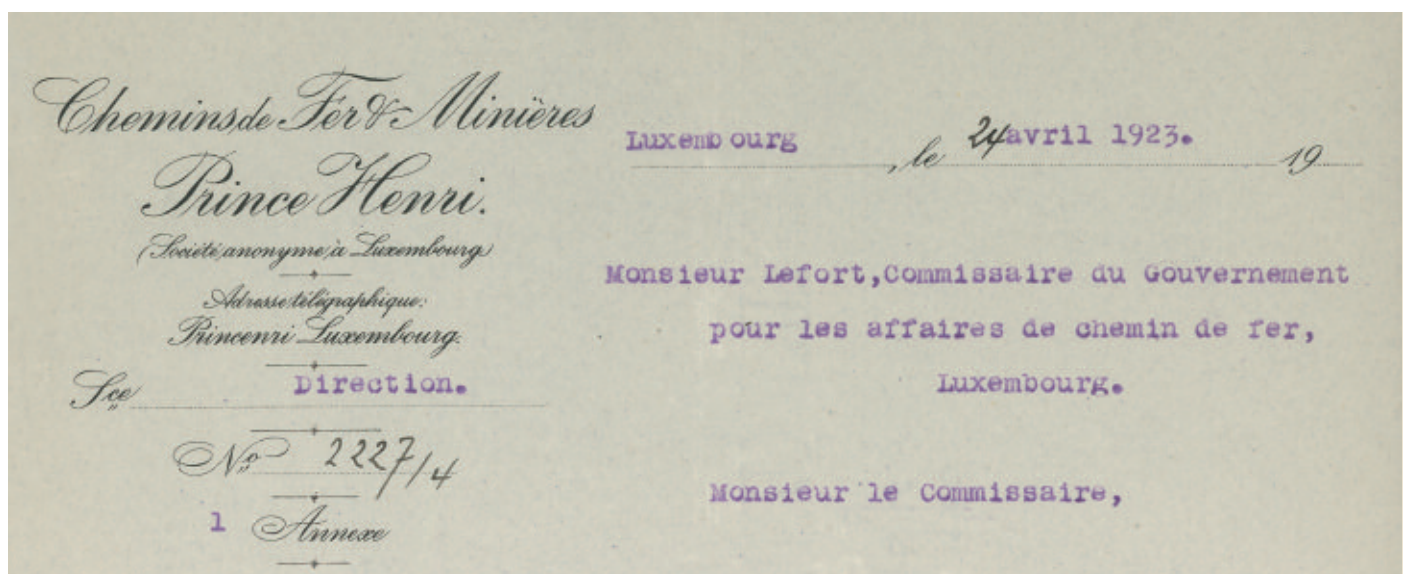
Schon in den 60er Jahren des 19. Jahrhunderts erkannten sowohl Politiker als auch Industrielle, dass die vollständige wirtschaftliche Erschließung des Landes einen weiteren Ausbau der Strecken notwendig machte. Mit der Absicht, die Standorte der einheimischen Bodenschätze, besonders der Steinbrüche und Erzlager, an das Eisenbahnnetz anzuschließen, wurde eine zweite Eisenbahngesellschaft gegründet. So entstand im Jahre 1869 durch ein Abkommen zwischen dem Luxemburger Staat und der „Société des Bassins Houillers du Hainaut“ die Prinz-Heinrich-Eisenbahn-



in Straßburg. Nach dem Deutsch-Französischen Krieg von 1870/71 übernahmen die „Reichseisenbahnen in Elsass-Lothringen“ den Betrieb auf den Wilhelm-Luxemburg-Linien, wie es der Friedensvertrag zwischen Frankreich und dem eben gegründeten Deutschen Reich vorsah.

gesellschaft. Benannt war sie nach dem damaligen Regenten, dem Bruder von König-Großherzog Wilhelm III.

Bald wurden die ersten Strecken eröffnet: Diekirch – Echternach im Jahre 1873 und Echternach – Wasser-



Briefkopf der Reichseisenbahnen und der Prinz-Heinrich-Bahn (Archives de la Ville d'Ettelbruck)

De Feierwon kënnt op Ettelbréck (2)

Die neue Gesellschaft war nach dem Prinzen Heinrich der Niederlande benannt.

billig ein Jahr später. Andere waren geplant oder befanden sich im Bau, so auch die «Attertlinie» genannte Strecke Petingen – Ettelbrück.

Im Jahre 1876 brach die Trägergesellschaft, die „Société des Bassins Houillers du Hainaut“ zusammen, und die Fertigstellung der neuen Strecken verzögerte sich. Eine neue Gesellschaft wurde gebildet, die „Société anonyme des Chemins de Fer et Minières Prince Henri“, und am 20. April 1880 konnte die Attertlinie eingeweiht werden. Ein festlich geschmückter Zug fuhr von Esch/Alzette über Petingen und Steinfort nach Ettelbrück und Diekirch. Auf jeder Station wurden die mitfahrenden Ehrengäste von den Gemeindefunktionären begrüßt. Die Gemeindeverwaltung von Ettelbrück veranstaltete einen feierlichen Festzug, der von der Philharmonischen Gesellschaft angeführt wurde. Der offizielle Festakt zur Eröffnung der neuen Strecke fand in Diekirch statt.

Auf den letzten Kilometern, von Colmar bis Ettelbrück, verlief die Attertstrecke über den Unterbau der Wilhelm-Luxemburg-Gesellschaft. Der Bahndamm war nämlich von Anfang an so breit angelegt worden, dass er zwei Gleise aufnehmen konnte, obwohl die Nordstrecke zu Beginn nur eingleisig war. Die zwei Gesellschaften regelten in einem Vertrag den genauen Verlauf der Gleise. Die Wilhelm-Luxemburg-Gesellschaft verlegte ihr Gleis von der linken auf die rechte Seite des Damms und machte damit Platz für die Gleise der Prinz-Heinrich-Bahn. Im Bahnhof Ettelbrück benutzte diese die Anlagen der Wilhelm-Luxemburg-Gesellschaft; für sie war das Gleis III bestimmt.

Mit der Inbetriebnahme der neuen Strecke war Ettelbrück zum Eisenbahnknotenpunkt geworden. Hier kreuzten sich die Linien nach Luxemburg, nach Uffingen, nach Petingen und nach Wasserbillig. Im Bahnhof begegneten sich die Züge und das Personal der zwei Eisenbahngesellschaften. Die Zusammenarbeit verlief zwar nicht immer ohne Reibungen, aber eine bis in die Einzelheiten gehende vertragliche Regelung sorgte doch im Alltag für einen meist konfliktfreien Ablauf. Für die Benutzung der Gebäude und Gleisanlagen bezahlte die Prinz-Heinrich-Bahn eine jährliche Miete, deren Höhe immer wieder an den



Collection Arthur Müller

jeweiligen Ausbaustand des Bahnhofs angepasst wurde. An der Umgestaltung des Ettelbrücker Bahnhofs im Jahre 1900 beteiligte sie sich mit der einmaligen Zahlung von 38 000 Mark. Für die Benutzung des Lokomotivschuppens, der Drehscheibe und des Wasserkrans galten feste Preise. So kostete im Jahre 1900 die Drehscheibe 0,60 Mark pro gewendete Lokomotive und das Wasser für die Dampflok 0,08 Mark pro Kubikmeter.

Die Prinz-Heinrich-Gesellschaft war in einer seltsamen Lage: Ihre Strecken Petingen – Ettelbrück und Diekirch – Wasserbillig waren zwischen Ettelbrück und Diekirch durch einen 4 Kilometer langen der Wilhelm-Luxemburg-Gesellschaft gehörenden Abschnitt getrennt. Die Reisenden der Sauerstrecke nahmen in Ettelbrück den Zug der Reichseisenbahnen und stiegen in Diekirch in einen Prinz-Heinrich-Zug um. Um diesen unnötigen Zeitverlust zu vermeiden, übernahm die Prinz-Heinrich-Gesellschaft schon einige Jahre nach der Inbetriebnahme der Sauerlinie die Strecke Ettelbrück – Diekirch; im Ettelbrücker Bahnhof fuhren die Züge nach Echternach und Wasserbillig von Gleis IV ab.

Ein Übereinkommen zwischen den beiden Gesellschaften regelte den Güterverkehr. Dabei galt das Prinzip der kürzesten Distanz: Die Güter wurden derjenigen Gesellschaft anvertraut, die sie über die kürzeste Distanz ans Ziel bringen konnte. So erreichte zum

De Feierwon kënnt op Ettelbréck (2)

Beispiel Koks aus dem Aachener Raum Ettelbrück über die Nordstrecke. Dort wurde die Fracht der Prinz-Heinrich-Bahn übergeben, die sie über die Attertlinie zu den Schmelzen von Steinfort oder von Differdingen weiterbeförderte. Die Entfernung von Ettelbrück über Luxemburg nach Differdingen war nämlich etwas größer als über die Attertlinie. Die Übergabe der Güter war ein weiteres Element, warum sich der Ettelbrücker Bahnhof zu einem geschäftigen Eisenbahnknotenpunkt entwickelte.

Als im Jahre 1895 die Konzession für die neu zu bauende Strecke Luxemburg – Petingen nicht an die Wilhelm-Luxemburg-Gesellschaft sondern an die Prinz-Heinrich-Gesellschaft vergeben wurde, kündigten die Reichseisenbahnen den Vertrag, der den Güterverkehr regelte. In den folgenden Jahren lief der Transport des Kokses für den Süden über Luxemburg, was der Attertlinie Verluste einbrachte und Ettelbrück zum Transitbahnhof degradierte. Aber schon 1901 wurde ein neuer Vertrag ausgehandelt, in dem wiederum das Prinzip des kürzesten Weges berücksichtigt wurde. Die Attertlinie erwirtschaftete 1902 wieder einen bescheidenen Gewinn in der Höhe von 8 059,33 Franken.

Beim Umbau der Bahnhofsanlagen 1913-1915 erhielt die Prinz-Heinrich-Bahn eine eigene Zufahrt zum Bahnhof Ettelbrück und auch einen eigenen Bahnsteig südlich des Bahnhofsgebäudes. Der Zug gelangte über einen der Prinz-Heinrich-Gesellschaft gehörenden Teil der Alzetteüberführung zu diesem Bahnsteig. Nach der

Stilllegung der Attertlinie im Jahre 1967 wurde diese Brücke als Fußgängerübergang benutzt.

Der Ausbau des Bahnhofs

Im Januar 1872 setzte ein Wolkenbruch den eben beendeten Anlagen so arg zu, dass unerwartete Umbauten dringend notwendig wurden. Im Geschäftsbericht der Reichseisenbahnen heißt es zu dieser Überschwemmungskatastrophe:

„..... Das Durchflussprofil der über die Alzette bei Ettelbrück führenden Brücke mit 3 Öffnungen à 10 m Spannweite erwies sich dabei, insbesondere auch aus dem Umstande, dass die Pfeiler sehr schräg gegen den Stromstrich gerichtet sind, für diese Wassermasse als völlig ungenügend. Das Hochwasser durchbrach zunächst den Flussschwall oberhalb der Bahnbrücke und griff alsdann den Bahnkörper selbst seitwärts dergestalt an, dass binnen kurzer Zeit das Gestänge in der Luft schwebte und die Bahn unfahrbar wurde. Der Güterverkehr war (zwei Tage lang) ganz unterbrochen, während die Reisenden genötigt waren, an jener Stelle umzusteigen bzw. die unterbrochene Strecke zu Fuß zurückzulegen.“

Durch die stetige Zunahme des Verkehrs erwies sich der Bahnhof Ettelbrück schon bald als viel zu klein. Nur wenige Jahre nach der Inbetriebnahme der Nordstrecke waren schon viele Umbauten fällig. Die Warkbrücke wurde im Jahre 1875 erweitert, ein Jahr später



Die alten Bahnhofsanlagen (1904) (Carte postale Chr. Krantz, Ettelbruck; Collection Arthur Muller)

De Feierwon kënnt op Ettelbréck (2)

Collection: Nico Beckerich



Die neue Eisenbahnbrücke über die Sauer mit, verdeckt dahinter, der alten Straßenbrücke (1910) (Carte postale Chr. Krantz, Ettelbruck)

Tankstelle und ein Parkplatz. Weitere Durchfahrtsgleise und zwei Zwischenbahnsteige wurden angelegt. Nahe der Alzettebrücke entstand ein zweistöckiger Lokomotivschuppen mit, davor, einer 13 m-Drehscheibe. Nach ein paar

entstand neben dem Empfangsgebäude eine Bahnhofsgaststätte in der Fachwerkbauweise. Die Reparaturen von 1879 an der Überführung zur „Ditgesbaach“ hatten sich als nicht besonders gelungen erwiesen, denn einige Jahre später beklagte sich der Gemeinderat über den schlechten Zustand dieser Brücke. Im Jahre 1883 kauften die Reichseisenbahnen der Gemeinde einen Teil des alten Friedhofs in der Diekircher Straße mit der Totenkapelle ab. Dieses Gelände diente der Erweiterung der Gleisanlagen; auf dem verbleibenden Teil befinden sich heute eine

Jahren wurde er ausgebaut, so dass er 5 Lokomotiven fassen konnte.

Seit der Aufnahme des Zugverkehrs auf der Nordstrecke gaben der Bahnübergang im Norden des Bahnhofs und die Mitbenutzung der Straßenbrücke über die Sauer durch die Eisenbahn Anlass zu Klagen und Protesten von Seiten der Bevölkerung und der Gemeindeverwaltung. Bis zu 8 Stunden täglich soll der Bahnübergang geschlossen gewesen sein, bedingt durch die Enge der Brücke und durch die Rangier-

manöver im Bahnhof. Schließlich einigten sich alle Beteiligten auf den Bau einer neuen Eisenbahnbrücke über die Sauer, nur einige Meter südlich der Straßenbrücke.

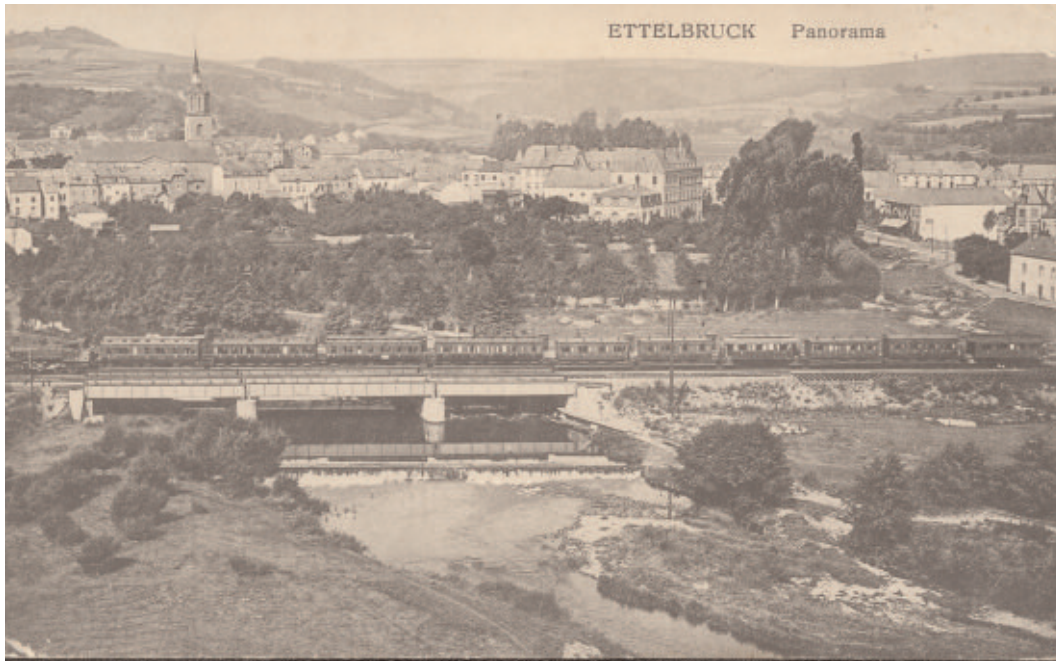
Auch konnte durch den Bau eines langen Ausziehgleises der Rangierbetrieb auf die Südseite des Bahnhofs verlegt werden. Das Problem scheint damit aber nicht zur vollsten Zufriedenheit gelöst worden zu sein.

Collection: Nico Beckerich



Das alte Empfangsgebäude, links der Fachwerkbau der Gaststätte (1905)

De Feierwon kënnt op Ettelbréck (2)



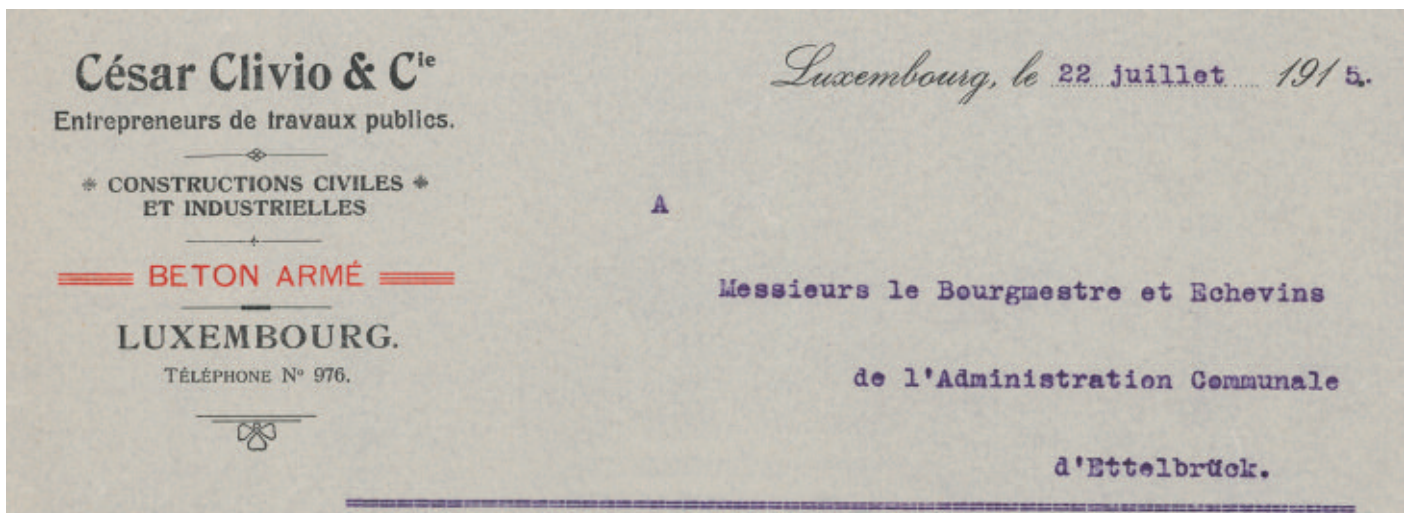
Die neue Alzettebrücke, die 1912 fertig gestellt wurde (Carte postale Houstraas, Luxembourg; Collection Arthur Muller)

Zu Beginn des 20. Jahrhunderts planten die Reichseisenbahnen den Ausbau der Nordstrecke auf zwei Gleise. Alle Brücken und Überführungen im Bereich des Ettelbrücker Bahnhofs mussten neu errichtet werden. 1911 begann die Montage der neuen Alzettebrücke, die ein Jahr später in Betrieb genommen werden konnte. Die Warkbrücke wurde ein zweites Mal verbreitert.

Die Bahnübergänge zwischen Ettelbrück und Schieren sowie an der Sauer in Richtung Diekirch sollten durch Überführungen ersetzt werden. Auch die Brücke beim Friedhof musste neu errichtet werden. Im August 1913 wurden die Bauarbeiten an allen drei Überführungen vergeben.

erschien ihm „nicht so sehr von Wichtigkeit“ und er bedauerte, „dass die schönste Straße ... all zu sehr verstümmelt“ würde. Dann tauchte zum ersten Mal ein „Dauerbrenner“ auf, der das Verhältnis zwischen Eisenbahn und Gemeindeverwaltung lange Zeit, bis Ende der 50er Jahre belasten sollte. Die Pläne sahen nämlich vor, dass der Bahnübergang in Stackels verschwinden sollte. Der Gemeinderat verlangte „eine Unterführung für kleinere Fuhrwerke“ oder wenigstens „eine Überführung für Fußgänger“.

In diese Geschäftigkeit platzte der Ausbruch des Ersten Weltkriegs, der besonders im Anfangsstadium sowohl den Eisenbahnverkehr als auch die Ausbaurbeiten



Briefkopf des Unternehmens Clivio, das mit dem Ausbau der Nordstrecke beauftragt war (Archives de la Ville d'Ettelbrück)

De Feierwon kënnt op Ettelbréck (2)



Gut zu erkennen sind der Ausbau der Warkbrücke und der Neubau des südlichen Flügels des Bahnhofsgebäudes. Der 5-ständige Lokomotivschuppen ist schon längere Zeit fertig gestellt. (vor 1914) (Carte postale Houstraas, Luxembourg, Collection Arthur Muller)

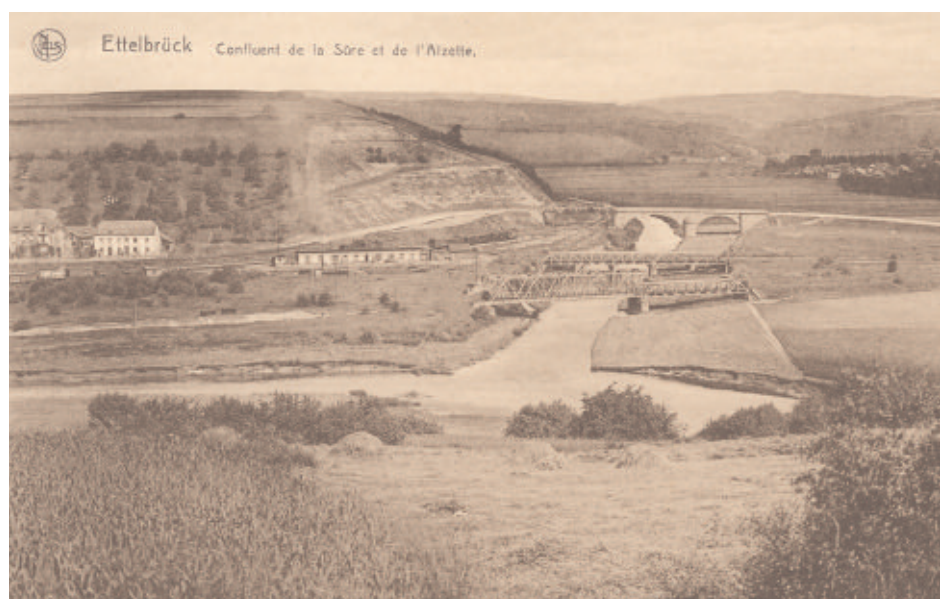
stark beeinträchtigte. Der Ausbau des Bahnhofsgebäudes war eben abgeschlossen worden. Die Überführung beim Friedhof konnte noch in den ersten Monaten des Krieges fertig gestellt werden. Da die neue Brücke neben der alten errichtet worden war, musste die Straße geringfügig verlegt werden; sie verlief nicht mehr geradlinig über die Brücke. Aus diesem Grunde mussten mehrerer Bäume der Allee gefällt werden. Nach Abschluss der Arbeiten wurde die alte Brücke gesprengt. Die Fertigstellung der anderen beiden Überführungen zog sich aber bis ins Jahr 1917 hin. Damit entfielen an beiden Orten der Bahnübergang und auch die immer wieder beanstandeten Wartezeiten auf der Straße nach Diekirch.

Der Erwerb des Geländes für den Ausbau zog sich sehr lange hin und das hatte mehrere Ursachen. Er erfolgte gemeinschaftlich durch die Reichseisenbahnen und durch die Prinz-Heinrich-Gesellschaft. Außerdem verzögerten sich die Entwürfe, da zuerst ein definitiver Gesamtplan des Ausbaus der Bahnhofsanlagen erstellt werden musste. Für die in der Gemeinde Ettelbrück gelegenen Grundstücke erfolgten sie erst in den Jahren 1915 und 1916. Auch musste die

Prinz-Heinrich-Bahn ihr Gleis neu verlegen, weil sie ja bis zu diesem Zeitpunkt den Bahndamm der Reichseisenbahnen benutzt hatte. Dabei wurde ihr infolge des Kriegsausbruchs die Stahlzuteilung für die neuen Schienen monatelang vom deutschen Kriegsministerium verweigert. Aus all diesen Gründen war es das Teilstück Colmar – Ettelbrück, das als letztes der ganzen Nordstrecke fertig gestellt wurde. Die definitive Inbetriebnahme des zweiten Gleises erfolgte am 25. März 1917.

Der Erste Weltkrieg

Während des Ersten Weltkriegs war die Kontrolle über die luxemburgischen Eisenbahnen von größter Bedeutung für den Aufmarsch der kaiserlichen Truppen.



Die Sauerbrücken nach ihrer Fertigstellung 1917 (Carte postale Nels, Metz et Schaack, Luxembourg; Collection Arthur Muller)

De Feierwon kënnt op Ettelbréck (2)



Das neue Bahnhofsgebäude in den 20er Jahren (Collection Nico Beckerich)

das „Luxemburger Wort“:

„Wohl auf keiner Station des Landes werden tagtäglich von den Gendarmen soviel Hamsterer großen und kleinen Stils erwischt wie eben auf der Ettelbrücker Station, wo als am Hauptknotenpunkt verschiedener Eisenbahnlinien, die Hamsterer aus allen Gegenden des Landes zusammenkommen.“

Schon am 2. August 1914 rückte eine Fahrrad-Abteilung der deutschen Armee in Ettelbrück ein und besetzte die Bahnanlagen. Brücken und Bahnhof wurden bewacht. Aus Angst vor möglichen Saboteuren wurde bekannt gegeben, Personen, die auf den Schienen angetroffen würden, drohe die Erschießung. Der Personen- und Güterverkehr war unterbrochen, nur Militärszügen war es erlaubt die Eisenbahnanlagen zu benutzen. Erst Ende August fuhren wieder die ersten Personen- und Güterzüge. Aber einige vor dem Krieg verkehrende Züge blieben gestrichen. Außerdem wurde der fahrplanmäßige Verkehr immer wieder durch Militärszüge gestört. Nach Ansicht des Gemeinderates wurde dadurch „die Stadt Ettelbrück in kommerzieller Hinsicht sehr geschädigt“ und er verlangte die Wiedereinführung des früheren Fahrplans. Luxemburg war während der ganzen Krieges von deutschen Truppen besetzt und deshalb, genau wie Deutschland, vom Welthandel ausgeschlossen. Das hatte bald Auswirkungen auf die Ernährungslage. Besonders die ärmeren Bevölkerungsschichten der Hauptstadt und des Südens reisten mit dem Zug aufs Land, um sich heimlich mit Lebensmitteln einzudecken. Da das Hamstern verboten war, machten Gendarmenbeamte Kontrollen in den Zügen, durchwühlten das Gepäck und beschlagnahmten die Hamsterware. Besonders gefürchtet unter den Hamsterern war der Knotenpunkt Ettelbrück. Im Jahre 1918 schrieb dazu

Auch während des Krieges war der Güterbahnhof gut ausgelastet. In Ettelbrück wurden große Mengen Lohe verladen, die hauptsächlich für die deutsche Lederindustrie bestimmt war. Im Herbst 1915 wurden 75 Güterwaggons voll Äpfel nach Deutschland geliefert, wo damals besonders in den Städten der Hunger herrschte.

Quellen

- Archives de la Ville d'Ettelbruck
- Bahnhof Ettelbrück - In: Gares et Haltes des Chemins de Fer Luxembourgeois – Luxembourg, Les Cheminots Philatélistes 61, 1984 – S. 148-149
- Ed Federmeyer: Eisenbahnen in Luxemburg, Band 1 – Gemrode/Harz, Wolfgang Herdam Fotoverlag, 2007
- Joseph Flies: Ettelbrück. Die Geschichte einer Landschaft – Luxembourg, Imprimerie Saint-Paul, 1970
- Aloyse Graas, Michel Reuter: Die historische Entwicklung der Luxemburger Eisenbahnen - In: Gares et Haltes des Chemins de Fer Luxembourgeois – Luxembourg, Les Cheminots Philatélistes 61, 1984 – S. 53-78
- François Kohlen: Die Eisenbahnen gestern und morgen - In: Luxemburger Eisenbahnwesen, gestern und heute – Luxembourg, Les Cheminots Philatélistes 61, 2001 – S. 117-136
- Alphonse Muller: Ettelbrück – Centre Ferroviaire – In: Livre du Cinquantenaire de la Ville d'Ettelbruck – Ettelbruck, Léon Olinger, 1957 – S. 75-81
- Paul Reinert: Die Nordstrecke – In: Hémecht, 42. Jahrgang – Luxembourg, Saint-Paul, 1990 – S. 25-76

Sportifs méritants



Photos: Pierrot Feltgen

SPORTIFS MÉRITANTS 2009/2010

1 étoile *

BBC ETZELLA

Cadettes

- Champion de Luxembourg
- Coupe de Luxembourg

KISS SHOT ETTTELBRUCK

WETZEL Sam

- Champion de Luxembourg 10-ball Juniors
- Champion de Luxembourg 8-ball Juniors

KLAMMSPANN ETTTELBRÉCK

SINNER Melina

- Championne C

EGGERMONT Alyzée

- Championne D

CAPA ETTTELBRUCK

HECK Michel

- Champion Minimes javelot

SEIL Joé

- Champion Minimes saut à la perche
- Champion Minimes disque
- Champion octathlon Minimes
- Meilleure performance nationale Minimes saut à la perche

SEIL Gilles

- Champion décathlon Juniors

LA PATRIE ETTTELBRUCK

KLOPP Paul

- Champion national gymnastique artistique catégorie Minis

SWIMMING CLUB LE DAUPHIN ETTTELBRUCK

Oswald Cédric

- Champion national Poussins au championnat d'hiver:
200 m, 400 m et 1500 m nage libre
- Champion national Poussins au championnat d'été
- Critérium par catégorie d'âge:
Combiné 400/1500 m nage libre

2 étoiles * *

AMIS DU CHIEN DE POLICE ET DE GARDE

TRIPODI Antoine

- Vice-Champion Unterordnung und Schutzdienst
- Klasse 1 (chien: Ghandy)

SPECIAL OLYMPICS

- Championnats d'Europe à Majorque (10.2009)

MEHLEN Carole

- médaille d'or 50 m nage libre

- Eurogymnastics 2010 à la Coque (05.2010)

RAUSCH Carole

- médaille d'or au sol

SCHMIT Lisa

- 2 médailles d'or: barres parallèles et all-around

STREITZ Lynn

- 5 médailles d'or: saut, sol, poutre, barres parallèles et all-around

WILHELM Martine

- 1 médaille d'or: saut

FLICK Tammy

- 1 médaille d'or: saut

BRÄUER Linda

- 1 médaille d'or: all around

BECKIUS Myriam

- 1 médaille d'or: all around



LIEFGEN Sven

- Vice-Champion saut en hauteur Seniors
- Champion Minimes saut en hauteur

TONIZZO Steve

- Vice-Champion marteau Seniors

MÜLLER Annette

- Championne 10 km F40

WOLTER Tessy

- Championne 10 km F50

TOULMOND René

- Champion 10 km M40

GENGLER Marc

- Champion 10 km F45

FELTGEN Pierrot

- Champion 10 km M50

TENNIS CLUB ETTTELBRUCK

Equipe Jeunes Vétérans Dames

- montée en division nationale

Equipe Seniors Dames

- montée en division nationale

CAPA ETTTELBRUCK

TONIZZO Mireille

- Vice-Championne marteau Seniors



3 étoiles * * *

AMIS DU CHIEN DE POLICE ET DE GARDE

1) EQUIPE: Wirth Alfred, Husinger Sylvie, Keil Laure :

- Champion par équipe Fährte Klasse 3 (chiens: Shedow, Zink, Barry)

2) WIRTH Alfred

- Champion Fährte Klasse 3 (chien: Shedow)
- Vice-Champion Fährte Klasse 1 (chien: Brix)
- Vice-Champion Unterordnung und Schutzdienst Klasse 1 (chien: Brix)

GROGNARD Marie-Ange

- Championne Unterordnung Klasse 2 (chien: Tara)

SCHUMACHER Luc

- Champion Schutzdienst Klasse 2 (chien: Tommy)
- Vice-Champion Fährte Klasse 2 (chien: Tommy)

HUSINGER Sylvie:

- Vice-Championne Fährte Klasse 3 (chien: Zink)

DT ETZELLA

Equipe Hommes:

- Vainqueur Coupe de Luxembourg
- Champion de Luxembourg

CAPA ETTTELBRUCK

OLIVA Marco

- Champion Seniors marteau

KISS SHOT ETTTELBRUCK

DIEDERICH Tim

- Champion de Luxembourg 8-ball élite Seniors

ZENNER Ben

- Champion de Luxembourg 9-ball élite Seniors
- Vice-Champion de Luxembourg 8-ball élite Seniors

MEYER Rachelle

- Champion de Luxembourg 8-ball dames

SQUASH CLUB ETTTELBRUCK

DENIS Sandra

- Championne de Luxembourg

KRAMER Marcel

- Champion de Luxembourg

SWIMMING CLUB LE DAUPHIN ETTTELBRUCK

CARNOL Laurent

- Participation aux Championnats d'Europe à Istanbul 2009 en bassin de 25 m
- Participation au Open EDF de Natation à Paris (1ier en finale sur 200 m brasse)
- Participation aux Championnats d'Europe à Budapest en bassin de 50 m: Demi-finaliste en 100 m brasse, finaliste (5e) en 200 m brasse
- 4 records nationaux en bassin de 25 m
- 4 records nationaux en bassin de 50 m
- Champion national open 2010 (bassin de 50 m): 50 m, 100 m, 200 m brasse; 200 m, 400 m 4 nages; 4x100 m nage libre; 4x100 m 4 nages

GALES Dana

- Participation aux Championnats d'Europe à Istanbul 2009 en bassin de 25 m
- 3 meilleures performances nationales (catégories 18 ans)





MAILLIET Christine

- Participation aux Championnats d'Europe à Istanbul 2009 en bassin de 25 m
- 7 records nationaux en bassin de 25 m
- Championne nationale open 2009 (bassin de 25 m): 100 m, 200 m nage libre; 100 m, 200 m, 400 m 4 nages; 50 m, 100 m, 200 m papillon

STACCHIOTTI Raphaël

- Participation aux Championnats d'Europe à Istanbul 2009 en bassin de 25 m
- Participation aux Championnats d'Europe Juniors à Helsinki (bassin de 50 m)
- Champion d'Europe Juniors sur 200 m 4 nages
- Vice-Champion d'Europe Juniors sur 400 m 4 nages
- Participation aux Jeux Olympiques de la Jeunesse à Singapour (bassin de 50 m)
- Demi-finaliste sur 100 m dos et 100 m nage libre
- Champion national open 2009 (bassin de 25 m): 50 m, 100 m, 200 m, 400 m nage libre; 50 m, 100 m, 200 m brasse; 100 m, 200 m, 400 m 4 nages; 50 m, 100 m papillon
- Champion national open 2010 (bassin de 50 m): 50 m, 100 m, 200 m, 400 m 4 nages; 50 m, 100 m, 200 m papillon

WAGNER Eric

- Champion national open 2010 (bassin de 50 m): 4x100 m nage libre; 4x100 m 4 nages

TRIAL CLUB

MOUSEL Sven

- Champion catégorie Seniors

- 8 records nationaux en bassin de 25 m
- 3 records nationaux en bassin de 50 m
- 14 meilleures performances nationales (catégorie 17 ans)
- 13 meilleures performances nationales (catégorie 18 ans)

STIJNEN Jo

- Champion national open 2010 (bassin de 50 m): 4x100 m nage libre; 4x100 m 4 nages
- 4 titres de champion «Jeunes»



Books, music and more 18/09/2010





PENSIONNAT de la DOCTRINE CHRÉTIENNE
à ETTTELBRÜCK. (Grand Duché de Luxembourg)

En 1892, le bâtiment de trois étages (à gauche) marque le début d'une série d'environ dix constructions nouvelles ou transformations donnant à l'école son aspect actuel.

Das dreistöckige Gebäude (links) war 1892 der erste von rund 10 Neu- oder Umbauten, die der Schule ihr heutiges Aussehen geben.

Die drei von der Bildhauerin Marie-Josée Kerschen geschaffenen Figuren stellen einen Bauern, einen Geschäftsmann und einen Lehrer dar. Mit typischer Geste symbolisiert dieses Trio die drei Berufstände, die die Entwicklung des Dorfes Ettelbrück zur Stadt entscheidend geprägt haben. Auch heute noch ist Ettelbrück ein Zentrum für Handel und Landwirtschaft sowie Standort von 4 Sekundarschulen. Das heutige technische Lyzeum, die „Ecole Privée Sainte-Anne“, wurde 1852 von den aus Nancy kommenden Schwestern der „Doctrine Chrétienne“ gegründet. Im Jahre 1892 eröffneten sie zusätzlich eine landwirtschaftliche Haushaltungsschule für Mädchen. Mit der damals auf der gegenüberliegenden Straßenseite liegenden Ackerbauschule wurde Ettelbrück damit zur unumgänglichen Adresse der auszubildenden Landjugend.

Ecole Privée Sainte-Anne

Les trois statues réalisées par la sculptrice Marie-Josée Kerschen représentent respectivement un paysan, un commerçant et un enseignant. A travers des gestes typiques, ce trio symbolise les trois classes socioprofessionnelles ayant marqué de manière décisive le passage du village d'Ettelbruck à la ville. Aujourd'hui, Ettelbruck reste un centre commercial et agricole tout en accueillant quatre écoles secondaires.

L'actuel lycée technique «Ecole Privée Sainte-Anne» a été fondé en 1852 par les «Soeurs de la Doctrine Chrétienne de Nancy». En 1892, elles ouvrent en plus une école ménagère agricole pour jeunes filles. Avec l'Ecole agricole, située à l'époque en face, de l'autre côté de la rue, Ettelbruck devenait, en matière de formation, l'adresse incontournable pour la jeunesse paysanne du grand-duché.



La maison Simonis (à droite) et le «Schröderschloss» (à gauche) ont été intégrés dans l'enceinte de l'école

Das Simonishaus (rechts) und das „Schröderschloss“ (links) wurden in das Schulareal integriert

Sentier Urbain Touristique



La «Grand-Rue» en 1992

Die „Grand-Rue“ 1992



Datant de 1904, la façade d'en face porte les symboles de la corporation des charpentiers

An der gegenüberliegenden Hausfassade, erbaut 1904, sind die Zunftzeichen der Zimmerleute angebracht



La découverte, dans l'enceinte de l'«Ecole Privée Sainte-Anne» et dans la zone piétonne adjacente, d'un cimetière comportant des tombes trévires et gallo-romaines prouve l'existence d'une agglomération dans la vallée de 30 avant J.-C. environ jusqu'au IIe siècle après J.-C.

Ein auf dem Gelände der „Ecole Privée Sainte-Anne“ und in der angrenzenden Fußgängerzone gelegenes Gräberfeld mit treverischen und gallo-römischen Gräbern belegt die Existenz einer Siedlung im Tale von ungefähr 30 v. Chr. bis ins 2. Jahrhundert nach Christus.



Fouilles réalisées en 1996

Ausgrabungsarbeiten 1996

Ancienne Clinique Dr Marx – Ancienne Ecole Agricole

Le bâtiment des Postes inauguré en 1981 et le «Centre Médico-Social» s'élèvent à l'emplacement de l'ancienne propriété de la brasserie Schmit-Gengler. De 1883 jusqu'à l'inauguration du nouveau bâtiment en 1932, l'Ecole agricole de l'Etat était logée dans cet édifice, qui, après une nouvelle transformation réalisée en 1936, accueille un établissement chirurgical privé, la «Clinique Saint-Louis» du Dr Charles Marx. Le rez-de-chaussée allait abriter le dispensaire de la Croix-Rouge. Résistant engagé pendant la guerre et ministre de la Santé publique après la libération, le fondateur et directeur de la clinique se tue en 1946 dans un accident survenu lors d'un déplacement professionnel à Paris. En 1948, l'Administration communale acquiert la clinique qui, rebaptisée «Clinique Dr Charles Marx», fonctionnera comme hôpital municipal. Un nouveau bâtiment situé dans la partie supérieure de l'avenue Salenty est inauguré en 1963. Il sera démolé en 2009, quelques années après l'achèvement du «Centre Hospitalier du Nord».

Das 1981 eingeweihte Postgebäude und das „Centre Médico-Social“ befinden sich am Standort des ehemaligen Brauereianwesens Schmit-Gengler. Von 1883 bis zur Einweihung des Neubaus 1932 blieb die Staatsackerbauschule in diesem Gebäude, das 1936 wieder umgebaut wurde, um die private „Chirurgische Klinik Saint-Louis“ von Dr. Charles Marx aufzunehmen. Im Erdgeschoss wurde das Gesundheitszentrum des Roten Kreuzes untergebracht. Der Gründer und Leiter der Klinik, während des Krieges engagierter Resistenzler und nach der Befreiung Minister der

▶ PANNEAU 6



Le Dr Charles Marx (1903–1946)

Dr. Charles Marx (1903–1946)



L'Ecole agricole de l'Etat avec la station d'essai et l'internat en 1905

Staatsackerbauschule mit Versuchsstation und das Internat (1905)



La «Clinique Dr Charles Marx» vers 1950

Die „Clinique Dr Charles Marx“ um 1950

Öffentlichen Gesundheit, verunglückte im Jahre 1946 tödlich auf einer Dienstreise nach Paris. 1948 erwarb die Gemeindeverwaltung die Klinik und führte sie unter dem Namen „Clinique Dr Charles Marx“ als gemeindeeigenes Krankenhaus weiter. Im Jahre 1963 wurde ein Neubau in der oberen Avenue Salenty eingeweiht, der 2009, einige Jahre nach der Fertigstellung des „Centre Hospitalier du Nord“ abgerissen wurde.

Sentier Urbain Touristique



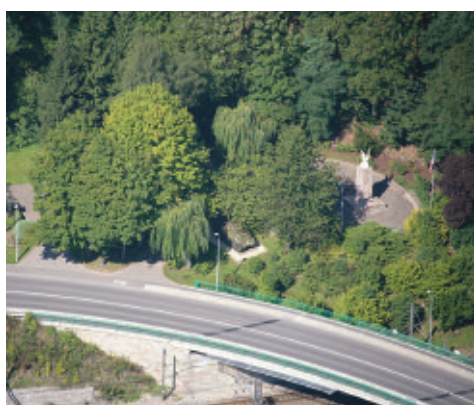
Le bâtiment de l'École agricole construit entre 1928 et 1932 et le «Centre Hospitalier du Nord» inauguré en 2003 sont situés dans la partie supérieure de l'«Avenue Salenty».

Das von 1928 - 1932 errichtete Ackerbauschulgebäude sowie das 2003 eingeweihte „Centre Hospitalier du Nord“ befinden sich im oberen Teil der „Avenue Salenty“.



La Remembrance Day Parade en 1970

Remembrance Day Parade im Jahre 1970



En suivant l'«avenue Kennedy» en direction de Diekirch, vous gagnerez d'abord, au bout de 250 m, le «General Patton Memorial Museum», puis le «square Patton», situé à 750 m d'ici.

Von hier aus, durch die „Avenue Kennedy“ in Richtung Diekirch, erreicht man nach 250m das „General Patton Memorial Museum“ und nach 750 m den „Square Patton“.

L'inscription latine gravée sur le pont de la Wark construit en 1770 peut se traduire comme suit: «A petits flots, la Wark traverse le joug imposé».

Die lateinische Inschrift an der 1770 erbauten Warkbrücke bedeutet: „Spärlich durchfließt die Wark das auferlegte Joch“.



Cette pierre commémorative inaugurée en 1937 a été érigée à la mémoire de Lucien Salenty, bourgmestre de 1915 à 1934.

Der 1937 eingeweihte Gedenkstein erinnert an Lucien Salenty, Bürgermeister von 1915–1934.



Photos: Pierrot Felgen



MAPPAMUNDI - Ein fremder Blick auf die Welt

Anfang September fanden in Ettelbrück die letzten Drehtage zum 22-minütigen Film MappaMundi statt. Hierfür stellte die Gemeinde das sogenannte „Zens-Lager“ zur Verfügung. Bady Minck, die in Ettelbrück gebürtige und zur Zeit zwischen Wien und ihrer Heimatstadt hin- und her pendelnde Filmschaffende, konnte so neben ihrem Haus, dem Sitz von Minotaurus Film, eine Green-Box installieren. Gedreht wurde in Stop-Motion-Technik, wobei nur vier Aufnahmen pro Sekunde die Bewegungen der jungen Schauspieler acht Mal langsamer wirken lassen als normal.

MappaMundi unternimmt eine beschleunigte Reise durch 950 Millionen Jahre Kontinentalverschiebungen und 150.000 Jahre Migrationsgeschichte der Menschheit. Der Film wird dabei den permanenten Wandel der Welt sichtbar machen, einen Wandel, den der einzelne Mensch in seinem kurzen Leben so nicht bemerken kann. In MappaMundi geht es um das Bild der Welt, das wir Menschen seit Jahrtausenden stets aufs Neue entwerfen. Anhand von mehr als hundert Weltkarten aus 15.000 Jahren Menschheitsgeschichte wird die Entwicklung des Weltbildes von den Anfängen bis heute in seiner Vielfalt dargestellt und kritisch durchleuchtet.

In wenigen Filmminuten lässt uns MappaMundi die Geschichte der Veränderungen der Erde und ihrer Bewohner miterleben und macht uns dabei bewusst, wie sehr die Geschichte unseres Planeten auf den Prinzipien von Bewegung, Verschiebung, Veränderung und Durchmischung beruht. Diese Eigenschaft der Erde und ihrer Bewohner, sich ständig neu zu erfinden, führt aktuelle politische Strategien der Grenzverstärkung und Migrationsverhinderung ad absurdum. 2011 wird dieser Experimentalfilm seinen Weg zu verschiedenen Film-Festivals antreten.



Editeur responsable:
**Collège des Bourgmestre et Echevins
de la Ville d'Ettelbruck**
B.P. 116
L-9002 Ettelbruck

Tél.: 81 91 81-1

