

# de Reider

Informationsblad vun der Gemeng Ettelbréck



Rédaction: Nico Beckerich, Pierrot Feltgen, Claude Halsdorf, Marc Hirt, Théo Krier, Arthur Muller,  
Jean-Marie Oberlinkels, Jean-Louis Reuter, Fons Schmit, Marthy Thull

Ont collaboré à ce numéro:  
Nico Beckerich, Pierrot Feltgen, Claude Halsdorf, Marc Hirt, Théo Krier, Arthur Muller,  
Jean-Marie Oberlinkels, Jean-Louis Reuter, Fons Schmit, Marthy Thull

Layout: Agence de publicité LEZARTS

Couverture: Nouvelle structure d'accueil

# de Reider

Informationsblad vun der Gemeng Ettelbréck



Photo: Pierrot Feltgen

## An dëser Editioun

Virwuert	2
Délibérations du conseil communal	4
Nouvelle infrastructure de liaison	10
Jugendhaus Ettelbrück	11
100 Joer Feierlechkeete LYRA	12
LYRA - Chronik einer Hundertjährigen	13
Club Senior	17
Candle night	18
Wanter	19
Inondations	20
50 Jahre "Amis de la nature Ettelbr./Warken"	21
"Nordstad-Turnveräin"	24
La visite de Saint Nicolas	26
CAPe	27
CAPe rétro 2009-2010	28
20 Joer Theatervereenegung „RIDO OP“	30
Nationalen Dag vum Bam 2010	32
Planzaktioun vum Projet Arcade	33
Guy Helminger in der «Ettelbr. Bibliothéik»	34
Sentier Urbain Touristique	36
De Feierwon kënt op Ettelbréck (3)	40
Firmung in Ettelbrück	49
Straßen und Ihre Namensgeber: Rue Dicks	50
Omega 90	51
Ils nous ont quittés en 2010	52

## Chers concitoyens,

### L'année 2011

Au niveau de la commune chaque début d'année est marqué par un nouveau budget qui traduit en chiffres la volonté politique.

Le 13 décembre 2010, le conseil communal a majoritairement adopté le 6ème budget de la coalition CSV-LSAP issue des élections de l'année 2005. Il s'agit en même temps du dernier budget de cette période électorale qui se terminera par les élections communales du 9 octobre 2011.

Pendant la période 2006 - 2011 nous avons mené une politique financière prudente et réfléchie. Dans un climat national souffrant des effets de la crise, la planification à moyen terme fut difficile. L'évolution des dotations étatiques envers la commune reste nettement en-dessous des progressions annuelles connues dans le passé. Pendant ces six années - 2011 incluse - nous avons évité de vivre au-dessus de nos moyens afin de garantir une situation financière saine pour les temps à venir. Nous avons pourtant mené à bien de nombreux projets qui se chiffrent à un total de 41,62 millions EUR de dépenses cumulées sur 6 ans.

Ces investissements impressionnants ont été réalisés avec le recours à un seul emprunt de l'ordre de 1,85 millions EUR projeté en 2011. La dette cumulée de la commune s'élèvera fin 2011 à 11,2 millions EUR contre 13,46 millions EUR en 2006.

En même temps, le fonds de réserve sera passé à 2,6 millions, contre 320.000 EUR seulement en début de législature. Le fonds de réserve du pacte logement, nouvellement créé, affichera 361.000 EUR.

En résumé, nous pouvons dire que la situation financière de la ville est saine, d'autant plus que le bénéfice ordinaire est en augmentation pour atteindre 4 millions EUR en 2011. De 2010 à 2011 nous avons réussi à limiter la hausse des dépenses ordinaires à 3,5%, grâce à un effort remarquable de tous les services communaux.

Les réalisations des dernières années sont nombreuses. Citons le Centre Pontalize, les locaux de la maison des jeunes, la bibliothèque publique et la bibliothèque scolaire, le réaménagement de la cour de l'école primaire, la construction du bassin de rétention, la rénovation du P+R, l'installation du Syndicat d'Initiative dans de nouveaux locaux, l'année festive du Centenaire en 2007/2008, le renouvellement de nombreuses rues et l'aménagement des «zones 30» etc. La création de «Nordenergie», l'avancement du projet «Nordstad», la fusion des Hôpitaux du Nord, les projets concrets pour le renouvellement du quartier de la gare, la création de l'Office Social Nordstad, la définition du site pour le Lycée pour Professions de Santé sont d'autres avancées importantes pour l'avenir de notre commune.

L'année 2011 sera marquée par des projets d'investissements qui seront menés à terme et entreront en fonction. Ainsi, le «Däichhal» ouvrira ses portes fin mars, les extensions du Service Communal Industriel et la piscine intercommunale de Colmar-Berg seront achevées avant l'été.

Depuis le 15 février la nouvelle entrée de l'administration communale est opérationnelle. Ce fut un chantier très complexe, incluant des travaux importants dans les bâtiments administratifs existants. Entre les exigences du Service des Sites et Monuments Nationaux, les contraintes architecturales des deux bâtiments, la maison communale datant de 1726 respectivement l'Hôtel de Ville achevé en 1907, la nécessité de maintenir ouverts les services à tout moment, la mise en conformité sécuritaire et la volonté de rendre tous les services accessibles aux personnes à mobilité réduite, le bureau local d'architecture Jonas et Meyers a réussi à créer un joyau architectural accueillant et fonctionnel.

Avec un service d'accueil central et un guichet express pour les menus services du bureau de la population, l'administration communale est mieux équipée à servir les citoyens. Le personnel communal a vécu les différentes phases du chantier avec patience et a fait de son mieux pour garantir un service impeccable au citoyen à tout moment. Nous leur sommes reconnaissants.

Le nouveau bâtiment d'accueil, l'entrée centrale et la liaison des immeubles existants, permet dorénavant un accès facile à tout bureau public et à la salle de fêtes. Le visiteur se verra guidé dès son entrée au bâtiment et pourra facilement accéder aux divers services communaux des deux bâtiments.

L'année 2011 sera aussi marquée par de nouveaux projets. Le Service d'Incendie et de Sauvetage - équipé d'un nouveau camion LF fin 2010 - aura une nouvelle échelle d'incendie en 2011, la morgue du cimetière sera rénovée et modifiée, le FC Etzella et le CAPA auront de nouveaux vestiaires au stade, les terrains du Deich seront réaménagés, un parking à trois niveaux sera construit sur une partie du Parking Deich, des travaux seront réalisés au Musée Patton, le réseau de gaz sera étendu notamment à Warken, des travaux de canalisation et d'approvisionnement en eau potable seront réalisés dans plusieurs rues, un bassin de rétention sera construit à la place Marie-Adelaïde, une étude pour la construction d'une nouvelle Maison Relais au site de l'Auberge de Jeunesse sera lancée et les travaux préparatoires à la réalisation de la zone d'activité Nordstad au «Fridhaff» sont poursuivis.

De nombreux défis se posent et le collège échevinal, le conseil communal et les services communaux les relèvent avec enthousiasme.

On ne peut clôturer cette préface sans un hommage qui s'impose. Pendant les chutes de neige de décembre nos ouvriers ont accompli un travail formidable. Ils se sont dépassés avec un sentiment de responsabilité personnelle sans faille. Pendant les inondations des 6 et 7 janvier, ces mêmes services communaux et le Service d'Incendie et de Sauvetage ont témoigné de nouveau d'un engagement exemplaire et ont travaillé jour et nuit au service de la population. Merci!

Le collège échevinal

Jean-Paul Schaaf, bourgmestre  
Claude Halsdorf, échevin  
Edmée Feith-Juncker, échevin

# Délibérations du conseil communal

## • Séance du 13 décembre 2010

Présents: Schaaf, Halsdorf, Feith-Juncker, Burg, Arendt, Muller-Posing, Ries, Thull, Gutenkauf, Nicolay, Schmit, Mohr  
Absente et excusée: Bisdorff

### 1 — Office Social de la Ville d'Ettelbruck

■ Approbation de la délibération de l'Office Social de la Ville d'Ettelbruck en date du 18 octobre 2010 portant sur une augmentation de tâche (30 heures au lieu de 20 heures par semaine) à partir du 1er novembre 2010 et accordée à Madame Danièle GOETZINGER-PEUSCH, salariée à tâche intellectuelle auprès de l'Office Social de la Ville d'Ettelbruck

12 oui

■ Approbation du budget rectifié de l'exercice 2010 et du budget de l'exercice 2011 de l'Office Social de la Ville d'Ettelbruck

12 oui

### 2 — Budget rectifié 2010 et budget 2011 de la commune

#### a) Budget rectifié 2010

Service ordinaire	Service extraordinaire
Total des recettes: 29.437.766,85 EUR	2.678.511,54 EUR
Total des dépenses: 27.575.494,08 EUR	9.773.367,85 EUR
Boni propre à l'exercice: 1.862.272,77 EUR	
Mali propre à l'exercice:	7.094.856,31 EUR
Boni du compte 2009: 8.741.355,56 EUR	
Boni général: 10.603.628,33 EUR	
Mali général:	7.094.856,31 EUR
Transfert de l'ordinaire à l'extraordinaire: -7.094.856,31 EUR	+7.094.856,31 EUR
Boni présumé fin 2010:	3.508.772,02 EUR

10 oui, 2 non (Thull, Gutenkauf)

#### b) Budget 2011

Service ordinaire	Service extraordinaire
Total des recettes: 32.644.323,30 EUR	5.931.139,32 EUR
Total des dépenses: 28.554.054,00 EUR	12.999.298,25 EUR
Boni propre à l'exercice: 4.090.269,30 EUR	
Mali propre à l'exercice:	7.068.158,93 EUR
Boni présumé fin 2010: 3.508.772,02 EUR	
Boni général: 7.599.041,32 EUR	
Mali général:	7.068.158,93 EUR
Transfert de l'ordinaire à l'extraordinaire: -7.068.158,93 EUR	+7.068.158,93 EUR
Boni définitif: 530.882,39 EUR	

10 oui, 2 non (Thull, Gutenkauf)

### 3 — Devis divers

■ Approbation d'un devis estimatif de 70.000.- EUR relatif à l'exécution de divers travaux annuels d'entretien pendant l'exercice 2011 concernant la voirie rurale sur le territoire de la Ville d'Ettelbruck

12 oui

■ Approbation d'un devis estimatif de 65.000.- EUR couvrant les frais d'aménagement d'une piste et d'une rampe pour planches à roulettes (skate-board) près du terrain multisports au Centre sportif du Deich à Ettelbruck

11 oui, 1 non (Gutenkauf)

■ Approbation d'un devis estimatif de 23.500.- EUR relatif à l'aménagement de deux encoches pour véhicules au chemin d'accès du nouveau cimetière de la Ville d'Ettelbruck

12 oui



■ Approbation d'un devis estimatif de 57.500.- EUR relatif à la construction de deux blocs sanitaires supplémentaires près de la morgue et du garage communal au cimetière de la Ville d'Ettelbruck

12 oui

■ Approbation d'un devis estimatif de 95.000.- EUR relatif aux travaux au cimetière municipal portant sur la mise en conformité du bloc de réfrigération et du compartimentage du bâtiment de la morgue

12 oui



■ Approbation d'un devis estimatif de 160.000.- EUR relatif à l'aménagement d'une salle de séjour et d'un vestiaire avec bloc sanitaire et relatif au réaménagement de l'ancienne salle de séjour du Service des Régies en bureau pour 4 personnes

12 oui

## 4 — Demande de morcellement d'un terrain

■ Approbation d'un projet de morcellement d'un ensemble de deux parcelles de terrain distinctes (no

cadastral 405/1618 et 405/1619 section B de Warken) en trois parcelles de terrain distinctes en vue de la construction de trois maisons unifamiliales en bande

12 oui

## 5 — Modification du règlement-taxe

■ Approbation de la modification du prix des repas sur roues:

Chapitre 21bis: Repas sur roues

Prix du repas sur roues y compris les frais de distribution: 11.00 EUR (au lieu de 10.00 EUR) par repas

12 oui

## 6 — Reprise des activités et du personnel de la Maison Relais

■ Reprise par la Commune d'Ettelbruck, selon les modalités prévues pour un transfert d'entreprise, des membres du personnel de la Maison Relais «Multi-Kulti» actuellement en place en leur accordant le maintien de leurs droits de travailleur résultant de leurs contrats de travail signés avec le gestionnaire précédant en l'occurrence la «Kannervilla a. s. b. l.»

12 oui



## 7 — Tableau d'avancement des fonctionnaires communaux

■ Approbation du tableau d'avancement des fonctionnaires communaux tel qu'il est proposé par le collège échevinal

12 oui

## 8 — Divers

■ Abolition, à partir de l'année académique 2010/2011, de la subvention accordée par la Ville d'Ettelbruck aux étudiants universitaires résidant sur le territoire de la commune d'Ettelbruck suite à la hausse substantielle des aides financières accordées par l'Etat aux étudiants universitaires qui peuvent bénéficier individuellement d'un montant de base de 13.000.- EUR par année académique

12 oui

■ Octroi d'un subside extraordinaire de 350.- EUR à la société «Union Cycliste du Nord Ettelbruck» dans le contexte de l'organisation du «Nordstad Cyclo Cross» du dimanche, 19 décembre 2010 à Warken

12 oui

■ Octroi d'un subside extraordinaire de 1.875.- EUR au Tennis Club Ettelbruck a.s.b.l. dans le cadre des festivités du 75e anniversaire de sa fondation

12 oui

■ Approbation d'un contrat de louage de service à durée déterminée pour une chargée de cours remplaçante auprès du service d'aide aux devoirs à domicile pour l'année scolaire 2010/2011

12 oui

Séance secrète

## 9 — Affaires de personnel

■ Engagement, par scrutin secret, de Madame Mary MUNOZ-VAN HOOFF comme aide-éducatrice à la Maison Relais MultiKulti à Ettelbruck (7,5 heures par semaine pendant les périodes scolaires)

11 oui

■ Engagement, par scrutin secret, de Madame Elisabeth GONCALVES DA SILVA comme éducatrice graduée à la Maison Relais MultiKulti à Ettelbruck (tâche à plein temps)

12 oui

■ Engagement, par scrutin secret, de Madame Raymonde HOLZ-BROCHMANN comme aide-éducatrice

ce à la Maison Relais MultiKulti à Ettelbruck (12,5 heures par semaine pendant les périodes scolaires)

12 oui

### • Séance du 20 janvier 2011

Présents: Schaaf, Halsdorf, Feith-Juncker, Burg, Arendt, Muller-Posing, Ries, Thull, Gutenkauf, Bisdorff, Nicolay, Schmit  
Absent: Mohr

## 1 — Centre Hospitalier du Nord Hôpital Saint-Louis

■ Approbation du budget rectifié 2010 du Centre Hospitalier du Nord, Hôpital Saint-Louis

12 oui

■ Approbation du budget 2011 du Centre Hospitalier du Nord, Hôpital Saint-Louis

12 oui

■ Réélection, par scrutin secret, de Madame Nicole WILHELM-PETRY comme membre de la commission administrative de l'Hôpital Saint-Louis pour un nouveau mandat de cinq années à partir du 1er janvier 2011

11 oui, 1 non

Monsieur Mohr participe aux délibérations

## 2 — Transaction immobilière

■ Approbation de l'acte notarié du 24 décembre 2010 dressé par Me Pierre PROBST et concernant la cession gratuite à la Ville d'Ettelbruck par l'Office Social de la Ville d'Ettelbruck des immeubles suivants situés au lieu-dit «rue de Warken», inscrits au cadastre de la Commune d'Ettelbruck, section C d'Ettelbruck sous:

- numéro 255/7669, place occupée contenant 43 centiares
- numéro 255/7670, place bâtiment à habitation contenant 67 centiares

13 oui

## 3 — Office Social Régional «NORDSTAD»

■ Confirmation de la nomination de Monsieur Jean



FEITH comme membre du conseil d'administration de l'Office Social Régional NORDSTAD

13 oui

N.B.: Madame Feith-Juncker ne participe pas au vote conformément à l'article 20 de la loi communale modifiée du 13 décembre 1988

■ Approbation du budget de l'exercice 2011 de l'Office Social de la Ville d'Ettelbruck

13 oui

■ Approbation du contrat de bail du 14 janvier 2011 passé entre le locataire, l'Office Social NORDSTAD, représenté par Monsieur Jean FEITH, président du conseil d'administration et le propriétaire, la Ville d'Ettelbruck, représentée par le collège des bourgmestre et échevins, relatif à la location de la maison «Schiltzen-  
eck» sise 2, rue de Warken à Ettelbruck, au prix mensuel de cinq cents euros (500.- EUR)

13 oui

■ Approbation du contrat de bail du 14 janvier 2011 passé entre le locataire, l'Office Social NORDSTAD, représenté par Monsieur Jean FEITH, président du conseil d'administration et le propriétaire, la Ville d'Ettelbruck, représentée par le collège des bourgmestre et échevins, relatif à la location de la maison «Schroeder» sise 15, place de la Libération à Ettelbruck, au prix mensuel de cinq cents euros (500.- EUR)

13 oui

■ Approbation du contrat de bail du 14 janvier 2011 passé entre le locataire, l'Office Social NORDSTAD représenté par Monsieur Jean FEITH, président du conseil d'administration et le propriétaire, la Ville d'Ettelbruck, représentée par le collège des bourgmestre et échevins, relatif à la location de trois maisonnettes sises 3, 5 et 7, Impasse I rue de Feulen à Ettelbruck, au prix mensuel de cent euros (100.- EUR) par maison soit au total trois cents euros (300.- EUR)

13 oui

■ Approbation du contrat de bail du 14 janvier 2011 passé entre le locataire, l'Office Social NORDSTAD représenté par Monsieur Jean FEITH, président du conseil d'administration et le propriétaire, la Ville d'Ettelbruck, représentée par le collège des bourgmestre et échevins, relatif à la location partielle de la maison

«Wetzel» sise 40, avenue Salenty à Ettelbruck, au prix mensuel de trois mille cinq cents euros (3.500.- EUR)

13 oui

■ Approbation de la reprise par la Ville d'Ettelbruck des contrats de bail de l'ancien Office Social de la Ville d'Ettelbruck dissous en date du 31 décembre 2010

13 oui

## 4 — Devis divers

■ Approbation d'un devis estimatif de 30.000.- EUR, TVA comprise, relatif à la part à supporter par la Ville d'Ettelbruck dans le cadre de la mise en place de la station de transformation au lotissement «Hinter Roeder» à Warken

13 oui



■ Approbation d'un devis de 15.000.- EUR, TVA comprise, relatif au renouvellement du câble MT entre les locaux des SIVE dans la rue de Warken et du Centre d'Intervention dans l'avenue Salenty à Ettelbruck

13 oui

■ Approbation d'un devis de 15.000.- EUR, TVA comprise, relatif à la réfection du raccordement d'eau potable des maisons Schaus et Gauthier sises dans la rue Bourschterbaach à Warken

13 oui

■ Approbation d'un devis de 15.000.- EUR, TVA comprise, relatif à la réfection du raccordement électrique des maisons Schaus et Gauthier sises dans la rue Bourschterbaach à Warken

13 oui

## 5 Désignation de délégués dans le syndicat intercommunal «ZANO»

■ Désignation de Monsieur Jean-Paul SCHAAF, bourgmestre et de Monsieur Claude HALSDORF, échevin comme délégués de la commune d'Ettelbruck auprès du syndicat intercommunal pour la création, l'aménagement, la promotion et l'exploitation de zones d'activités économiques sur le territoire des communes de la NORDSTAD, en abrégé «ZANO»

11 oui, 2 abstentions

## 6 Affaires de personnel

■ Création d'un poste à tâche complète de chef de corps à titre professionnel des Sapeurs-Pompiers d'Ettelbruck. La personne nommée ultérieurement qui devra assurer également la fonction d'agent de sécurité, sera responsable du service de prévention et sera engagé sous le statut de salarié à tâche intellectuelle et affecté au Service Technique de l'administration communale de la Ville d'Ettelbruck.

13 oui



## 7 Divers

### 7.1 Indemnités à accorder aux agents-recenseurs

■ Octroi aux agents-recenseurs des mêmes indemnités que celles accordées par l'Etat pour le travail fourni dans l'intérêt du recensement général de la population du 1er février 2011 à savoir:

25.- EUR pour la participation à la conférence d'instruction locale (3 janvier 2011)

1.- EUR par immeuble recensé  
2.- EUR par ménage recensé  
1.20 EUR par individu recensé

Octroi d'une indemnité de 0,60 EUR par individu recensé à l'agent chargé du contrôle des documents dudit recensement

13 oui

### 7.2 Contrats de bail

■ Approbation du contrat de bail du 14 janvier 2011 passé entre le collège des bourgmestre et échevins de la Ville d'Ettelbruck et Madame Catherine PONDANT relatif à la location d'un local commercial situé 10, rue de l'Arcade à Ettelbruck contre paiement d'un loyer mensuel de cinq cent soixante-quinze euros (575.- EUR) à partir du 1er février 2011

13 oui

■ Approbation du contrat de bail du 7 janvier 2011 passé entre le collège des bourgmestre et échevins de la Ville d'Ettelbruck et Madame Danièle HUBSCH d'Ettelbruck relatif à la location d'un emplacement au garage souterrain du Centre Dr Herr à Ettelbruck contre paiement d'un loyer mensuel de soixante-quinze euros (75.- EUR) à partir du 1er février 2011

13 oui

■ Approbation du contrat de bail du 7 janvier 2011 passé entre le collège des bourgmestre et échevins de la Ville d'Ettelbruck et Monsieur Rafal ZMIJEWSKI d'Ettelbruck relatif à la location d'un emplacement au garage souterrain du Centre Dr Herr à Ettelbruck contre paiement d'un loyer mensuel de soixante-quinze euros (75.- EUR) à partir du 1er février 2011

13 oui

### 7.3 Prix d'entrée Concert «JULI»

■ Approbation de la proposition du collège échevinal relative aux prix d'entrée perçus à l'occasion du concert d'ouverture du nouveau «Däichhal» à Ettelbruck

• Tarif préférentiel de 15.- EUR/pers. pour les citoyens de la commune d'Ettelbruck pendant la période du 11 janvier au 11 février 2011

• Tarif de 30.- EUR/pers. en vente libre à partir du 12 février 2011

13 oui

## • Séance du 28 février 2011

Présents: Schaaf, Halsdorf, Burg, Arendt, Thull, Bisdorff, Nicolay, Schmit, Mohr

Absents et excusés: Feith-Juncker, Muller-Posing, Ries, Gutenkauf

### A. Séance publique

#### 1 — Affaires de personnel

■ Approbation d'un avenant au contrat de louage de services à durée indéterminée de Madame Sonja SCHARÉS, établi et signé en date du 28.03.2005. La tâche de Madame Schares passe à 26 heures par semaine avec effet au 1er mars 2011.

9 oui

■ Approbation d'un avenant au contrat de louage de services à durée indéterminée de Madame Yvonne GEORGES-SCHOLTES, établi et signé en date du 18.03.1985. La tâche de Madame Georges-Scholtes passe à 26 heures par semaine avec effet au 1er mars 2011.

9 oui

■ Création d'un poste administratif à raison de 50% pour le besoin du service «Accueil/Guichet express» au secrétariat de l'administration communale de la Ville d'Ettelbruck

9 oui

■ Octroi de la fin prématurée de son congé sans traitement à Madame Denise NICOLAY-MOHNEN avec effet au 1er mars 2011

8 oui

■ Octroi d'une tâche à temps partiel à Madame Denise NICOLAY-MOHNEN au secrétariat de l'administration communale de la Ville d'Ettelbruck. Dans un premier temps Madame Nicolay-Mohnen occupe une tâche à raison de 20 heures par semaine du 01.02.2011 au 31.08.2011 et sera affectée au service «Accueil/Guichet express» (remplacement de Mme Patricia GOMES-FERREIRA en congé de maternité).

Changement de la tâche à 50% (20 heures/semaine) en une tâche à 25% (10 heures/semaine) à partir du 01.09.2011 où Madame Nicolay-Mohnen sera affectée au secrétariat de l'administration communale

8 oui

N.B. M. Nicolay ne participe pas aux deux derniers votes conformément à l'article 20 de la loi communale modifiée du 13 décembre 1988

### B. Séance à huis clos

#### 2 — Affaires de personnel

■ Nomination définitive, par scrutin secret, de Monsieur Fabien HUSS aux fonctions d'expéditionnaire technique au Service des Régies de la Ville d'Ettelbruck

9 oui

■ Nomination définitive, par scrutin secret, de Madame Patricia GOMES-FERREIRA aux fonctions d'expéditionnaire administratif au bureau de la population de la Ville d'Ettelbruck

9 oui

■ Approbation de la démission de ses fonctions de Madame Andrée JAMES-DUSSELDORF, salariée à tâche intellectuelle au service de l'Etat Civil de la Ville d'Ettelbruck avec effet au 1er juin 2011. Le conseil présente à Mme James-Dusseldorf ses sincères remerciements pour les bons et loyaux services rendus.

9 oui



# Nouvelle infrastructure de liaison



Photos: Pierrot Feltgen



## Kreatives Projekt des Jugendhauses Ettelbrück - Malerische Renovation der Betonschlange in der Cité Warkdall

Von Mai bis Oktober 2010 beteiligten sich viele Kinder und Jugendliche an der Renovation der Betonschlange, welche bei der Premiere des Abenteuerspielplatzes im Sommer 2001 in der Cité Warkdall in Warken angelegt worden war. Organisator dieses Projektes war das Ettelbrücker Jugendhaus. Ziel und Aufgabe war es, eine etwa 10 Meter lange Betonschlange, welche durch die Witterung unansehnlich geworden war, und deren aufgeklebten Mosaiksteine fast vollständig abgefallen waren, zu renovieren. Die Gemeinde Ettelbruck übernahm die Unkosten dafür.

Die Schlange musste zuerst mit einer glatten Betonschicht überzogen werden, welche dann mit einer Grundierung und mit weißer Farbe angemalt wurde. Dann erst begannen die kreativen Malereien mit Farbe. Hierbei waren den Jugendlichen keine Grenzen gesetzt und einige von ihnen entwickelten große künstlerische Fähigkeiten. Spontan beteiligten sich auch mehrere junge Bewohner der Cité Waarkdall. Außerdem wirkten einige Jugendliche der Ligue HMC an dem Projekt mit.

Ziele dieses Projektes waren u. a. die Entwicklung der Kreativität, die Förderung von Respekt und Toleranz, das miteinander Arbeiten, sowie die Zusammenarbeit mit behinderten Jugendlichen.

Obwohl das Projekt sehr viel Zeit in Anspruch nahm und vom Wetter abhängig war, hat es den Kindern und Jugendlichen (und den Erziehern des Jugendhauses) sehr viel Spaß gemacht.



# 100 Joer Feierlechkeete LYRA

## Alexandrov Ensemble der russischen Armee in Ettelbrück

### Außergewöhnliches Konzert zum 100. Jubiläum der Chorale Lyra

Im Rahmen der 100-Jahr-Feierlichkeiten des Ettelbrücker Männergesangvereins „Lyra“ gastiert mit dem „Alexandrov Gesang- und Tanzensemble“ der russischen Armee eines der bekanntesten Armee-Ensembles der Welt in Ettelbrück.

Das auf der Weltausstellung von Paris einst mit dem Grand Prix ausgezeichnete Alexandrov-Ensemble befindet sich zum ersten Mal in Luxemburg und tritt am Samstag, dem 30. April, um 20.00 Uhr, sowie am Sonntag, dem 1. Mai, um 18.00 Uhr, in der Ettelbrücker Sporthalle auf.

Das Alexandrov-Ensemble beherrscht als einer der größten Männerchöre weltweit höchste Gesangstechnik und verbindet klassische Musik mit russischer Volksmusik, saubere Klangbilder mit gefühlvollen Solodarbietungen. Großartige Tänzer, russische Volksinstrumente und die bunten russischen Uniformen sind wichtige Bestandteile dieser einzigartigen und unvergesslichen Bühnenproduktion.

Der Soldatenchor besteht heute aus 45 Sängern, 30 Musikern und 30 Tänzerinnen und Tänzern.

Die Ettelbrücker Sporthalle verfügt bei dieser Gelegenheit über 1800 Sitzplätze, aufgeteilt in 4 Preiskategorien von 50, 60 und 70 Euro pro Person bzw. 99 Euro pro Person für das VIP-Package. Eintrittskarten sind in allen „Sales-Lentz“ Reisebüros und auf [show.lu](http://show.lu) erhältlich. Weitere Infos findet man auf [lyra.lu](http://lyra.lu).



## 100 Joer Feierlechkeeten

### Programm:

30. Abrëll  
an 1. Mee 2011: „The Alexandrov Red Army Ensemble“  
an der Ettelbrécker Sportshal
11. Juni 2011: Concert am CApe mat de Männerchéier vu Béiwen/Atert an Atertdall
22. Oktober 2011: Gala-Concert vun der Lyra am CApe  
Thema: «Best of»
30. Oktober 2011: Nationalen UGDA -  
Chouergesangsdag an der Däichhal

# LYRA - Chronik einer Hundertjährigen

## Chronik einer Hundertjährigen

Im 19. Jahrhundert entstanden in Europa neue Formen der Geselligkeit, darunter die Vereine. Besonders erfolgreich waren die Männergesangsvereine, Erfolg, der getragen war von der in der Romantik entstandenen Begeisterung für das Volkslied.

In der Mitte des 19. Jahrhunderts ist auch der erste Gesangsverein in Ettelbrück nachweisbar, und zwar die „Philharmonische Gesellschaft“, die sich zur heute noch bestehenden Musikgesellschaft entwickelte. In den Jahren 1868 und 1871 wurden weitere Männergesangsvereine gegründet, die sich aber nicht behaupten konnten und schnell wieder von der Bildfläche verschwanden.

Am 11. Januar 1911 konnte man im Ettelbrücker Lokalblatt, dem «Landwirtschaftlichen Generalanzeiger», einen Aufruf der beiden Postbeamten Jos. Conrad und Jos. Meyer lesen zwecks Gründung eines Gesangsvereins. Nur 7 Interessenten meldeten sich, aber bei

der Gründungsversammlung zählte man deren schon 18. An der ersten Probe nahmen 23 begeisterte Sänger teil. Der Probesaal befand sich im Hôtel Wisser, heute Hôtel Lanners, und schon am 25. Mai gab der neu gegründete Chor sein erstes Konzert.

Gleich in den ersten Jahren schlitterte der Verein in eine Krise, die seine Existenz bedrohte. Die Ursache davon waren politische Reibereien zwischen Vorstandsmitgliedern. Außerdem wechselten sich bis 1924 nicht weniger als 6 Leiter am Dirigentenpult ab. Unter dem neuen Präsidenten Jean Ferron und seinen Mitarbeitern Jean Gérard (Vizepräsident), Jos. Conrad (Sekretär) und

Albert Cloos (Kassierer) gelang es die Krise zu meistern. Mit dem neuen musikalischen Leiter Nic. Stirn begann dann auch der künstlerische Aufstieg des Vereins, der beim Gesangswettbewerb von 1929 in Ettelbrück gleich zwei erste Preise mit Auszeichnung davontrug.

Aber das sollte nur ein Anfang sein. Unaufhaltsam und mit großer Regelmäßigkeit setzte die Lyra ihren



Die Lyra im Jahre 1952

# LYRA - Chronik einer Hundertjährigen

Aufstieg fort, bis an die Spitze der luxemburgischen Gesangsvereine. Ihr Weg führte von der «Division Supérieure B» über die «Division Excellence B» zur «Division Excellence A» im Jahre 1949 und zur «Division Honneur A» im Jahre 1958. Diese Einstufung sollte bei den nachfolgenden Wettbewerben immer wieder bestätigt werden. Beim UGDA-Wettbewerb in Sassenheim, am 12. Mai 1994, erreichte der Verein seinen absoluten Höhepunkt. Unter ihrem Dirigenten Jean-Paul Majerus stieg er in die höchste Klasse, die «Division Nationale» auf, Einstufung, die bis heute noch kein anderer Männerchor erreicht hat.

Auch auf internationalem Parkett brauchte der Verein sich nicht zu verstecken. Das bezeugt der Auftritt beim internationalen Musik- und Gesangsfest in Epinal unter der Leitung von Ady May im Jahre 1960. Acht Jahre später, diesmal mit Jos. Kinzé an der Spitze, wurde die Lyra beim 16. internationalen Sängerbundfest in Stuttgart mit tosendem Applaus belohnt. Die Beteiligung am europäischen Chortreffen im Jahre 1999 in Verona unter der Leitung von Marion Michels zählt zu den herausragendsten Ereignissen der Lyra-Geschichte.

Auf dem Gebiet des Theaters zeichnete sich die Lyra ebenfalls aus; lange Zeit stand sie mit an der Spitze der luxemburgischen Amateurbühnen. Von 1911 bis 1982, mit nur kurzen Unterbrechungen, begeisterte sie - meist am Fastnachtsmontag und Burgsonntag - die Theaterliebhaber des Nordens mit Werken von bekannten Autoren wie Batty Weber, Josy Imdahl, Emile Boeres oder Dicks. In den 30er Jahren standen drei deutschsprachige Stücke von Nicolas Welter auf dem Programm. Höhepunkt aus Ettelbrücker Sicht war aber bestimmt 1947 die Premiere von



Collection: Arthur Muller

Beim traditionellen Picknick

„Anni“, einer Operette von Jos Berrens, der etwa 30 Jahre lang einer der Hauptträger der Lyra-Vorstellungen war. Aber noch viele andere Mitwirkende müssten genannt werden, ohne deren Einsatz und Können eine Amateurbühne niemals ein solches Niveau hätte erreichen können, wie z.B. Ady May, Tony Jentges, Jos. Ludwig, Jos. Steiwer und viele andere mehr.

Wöchentliche Proben und gelegentliche Konzerte verlangten viel Einsatz von allen Mitgliedern des Vereins. Deshalb bemühten sich die Verantwortlichen, die Motivation der Sänger und ihr Zusammengehörigkeitsgefühl durch Ausflüge und Wanderungen mit anschließendem Picknick zu fördern.

dern.

Vor allem in den letzten Jahrzehnten bereiteten die Nachwuchssorgen den Verantwortlichen so manches Kopfzerbrechen. Das führte im Jahre 1973 - der langjährige Bürgermeister und Abgeordnete Ed Juncker hatte eben die Präsidentschaft übernommen - zur Gründung eines Kinderchores. Unter der Leitung von



Collection: Arthur Muller

Lyratheater 1960: Ady May und Jos Berrens in «Fréijoer» von Emile Boeres



Photo: Will Feider



1975: Der Kinderchor

Jean Kauffmann (1973-1980) und Théo Michels (1980-1983) gelang ein Start, der zu großen Hoffnungen Anlass gab. Der allzu frühe Tod der beiden Lehrer Jean Kauffmann und Jos. Trauffer, der den Chor sowohl bei den Proben als auch bei den Konzerten auf dem Klavier begleitete, setzte leider der günstigen Entwicklung ein jähes Ende.

Im Jahre 1980, anlässlich der 200-Jahrfeiern der freien Ettelbrücker Märkte, bildete sich im Rahmen der Lyra eine Gruppe, die unter dem Namen „Bänkelsänger“ die Feiern belebte. In blauen Kitteln zog das Ensemble über den „Ale Maart“ und durch die Straßen und sang

alte luxemburgische Lieder und Moritaten. Der durchschlagende Erfolg bewog die Mitglieder der Gruppe, ihre spontane Initiative weiterzuführen. Unter dem Impuls von Théo Michels und Alphonse Thomas unterhielten die Bänkelsänger die Zuhörer auf ihren unzähligen Darbietungen mit teils lustigen teils besinnlichen volkstümlichen Liedern, oft begleitet von theatralischen Einlagen. Wesentlich verstärkt sowohl auf musikalischem wie auch auf schauspielerischem Gebiet wurde die Gruppe durch das Hinzuziehen von mehreren Sängerinnen. Der Erfolg war einmalig; die Bänkelsänger konnten kaum allen Einladungen Folge leisten, die sie von Vereinen aus dem ganzen Land erhielten. Auf den „Journées Agricoles“ waren sie ein gern gesehener Gast. Auch bei Familienfeiern und Hochzeiten traten sie auf. Ihre Lieder wurden auf Kasette, später auf CD, aufgenommen. Als der langjährige Dirigent Théo Michels zurücktrat, übernahm die Pianistin Nelly Clerf die musikalische Leitung. Nach vielen erfolgreichen Jahren und unzähligen Konzerten hatte die Gruppe der Bänkelsänger im Juni 2009 ihren letzten Bühnenauftritt. Da die Zahl der Sänger immer weiter schrumpfte, beschlossen die verbliebenen Mitglieder im Jahre 2010 schweren Herzens die Auflösung der Bänkelsänger.

Photo: Arthur Müller



Die Bänkelsänger im Mai 1993

# LYRA - Chronik einer Hundertjährigen



Photo: Fernand Grasges

Die Lyra im Jubiläumsjahr 2011

Es ist schon eine Tradition geworden, dass die Lyra jedes Jahr für ihre Freunde und Anhänger, ja für alle Liebhaber des Chorgesangs, ein Festkonzert gibt. Nach dem „Hôtel de Luxembourg“, dem Festsaal des Stadthauses oder dem „Pensionnat Sainte-Anne“ steht jetzt der herrliche Saal des CAPE zur Verfügung. In den letzten Jahren stand dieses Konzert unter einem bestimmten Motto, z.B. „Jägerlatein“, „Himmelblau“, „Heemechtslied“, „op Weltrees“ oder ... Zuhörer aus dem ganzen Land fanden den Weg nach Ettelbrück ins Lyra-Konzert mit dem Ergebnis, dass alle Konzerte ausgebucht waren.

Alle Konzerte aufzulisten ist unmöglich, einige sollen stellvertretend für alle genannt sein:

- das Gemeinschaftskonzert mit sieben Chören in der Deichhalle beim Abschluss der Feiern zum 75. Gründungsjubiläum unter dem Motto „Lëtzebuurger Vollekslied“,
- die Austauschkonzerte mit fremden Chören, z.B. mit dem Männergesangsverein von Dürscheid bei Leverkusen,
- das Benefizkonzert für „Hëllef fir Minsk“ im Jahre 1992,

- die gesangliche Gestaltung von verschiedenen Festsitzungen im CAPE und im Luxemburger Stadttheater,

- Konzerte im Auftrag des nationalen Musikverbandes UGDA,

- Sängertreffen im In- und Ausland.

Diese vorteilhafte Entwicklung war nur möglich durch den Einsatz aller Vereinsmitglieder, angefangen beim Dirigenten. Lange Jahre war das Jos. Kinzé, der wie ein Vater zu seinen Sängern war. Abgelöst wurde er vom arbeitseifrigen Fernand Jung, auf den der kameradschaftliche Alphonse Thomas folgte. Nur kurze Zeit stand Pierre Schwickerath am Dirigentenpult, ehe ihm der ausgebildete Sänger und Pädagoge Jean-Paul Majerus folgte. Mit Marion Michels leitet heute eine hervorragende Künstlerpersönlichkeit den Chor, unter dem dieser ein gesteigertes Zusammengehörigkeitsgefühl entwickelt hat.

Trotz der Nachwuchssorgen ist die gegenwärtige Vereinsleitung um Präsident André Nicolay und Dirigent Marion Michels fest gewillt, die Lyra mit Dynamik und Erfolgswillen in ihr zweites Jahrhundert zu führen.

## Club Senior Programm

### Ausflüge und Reisen - excursions et voyages

#### ■ Mardi, le 26 avril 2011

##### **Serres Royales de Laeken**

Dessinées par l'architecte Balat (professeur de V. Horta), les serres comptent parmi les monuments bruxellois les plus remarquables. Ce lieu magique ravit les passionnés d'architecture du 19ème et les férus de botanique. En effet, les impressionnantes verrières à charpentes métalliques abritent une flore envoûtante et de nombreuses essences rares.

#### ■ Dienstag, den 10. Mai 2011

##### **Bundesgartenschau Koblenz**

Wir laden Sie ein zu einem unvergesslichen Besuch: Erleben Sie die blühende Gartenpracht direkt im Herzen einer weltoffenen Stadt, flanieren Sie an der Rheinpromenade und schweben Sie mit der Seilbahn über den Rhein, genießen Sie Sonne, Musik, Kunst und kulinarische Köstlichkeiten. Sie werden begeistert sein von der Blumenpracht und der Vielfalt an Erlebnismöglichkeiten. Garten- und Blumenliebhaber entdecken hier den Facettenreichtum der Pflanzenwelt.

#### ■ Mittwoch, den 12. Mai 2011

##### **Sakrales Erbe**

Eine 3-stündige Besichtigung (zu Fuß) der interessantesten Kirchen und Sakralbauten der Stadt Luxemburg, wie die Liebfrauenkathedrale, die St. Michaelskirche, die Johanneskirche und die Quirinuskapelle.

#### ■ Dienstag, den 17. Mai 2011

##### **Spaziergang in Vianden**

Im Mittelalter gehörten die Grafen von Vianden zu den mächtigsten Feudalherren zwischen Rhein, Mosel und Maas. Seit der Übernahme der Burg Vianden durch den Luxemburger Staat im Jahre 1977 wurden große Anstrengungen zur Restaurierung und Erschließung des vom Verfall bedrohten Bauwerks gemacht. Wir besuchen das Innere der Burg (Rittersaal, Kapelle, ...) und machen anschließend einen Fußmarsch rund um die Burg zum „Hockelstuer“ und erfahren einiges zur Geschichte der Burg und Ihrer Bewohner.

#### ■ Mittwoch, den 1. Juni 2011

##### **Speyer**

Im Jahr 2011 feiert Speyer gleich drei Jubiläen von außerordentlicher Bedeutung: 950 Jahre Domweihe, 900 Jahre Kaiserkrönung von Heinrich V. und 900 Jahre Verleihung der Bürger-Privilegien, die den Beginn der Entwicklung zur Freien Reichsstadt Speyer markierten. Da diese Stadt so außerordentlich viel zu bieten hat, möchten wir Ihnen ein vielseitiges Angebot machen. Wir geben Ihnen die Möglichkeit, entweder an einer geführten Stadtbesichtigung teilzunehmen oder das Technik-Museum Speyer (ohne Führung) zu erkunden.

#### ■ Mardi, le 14 juin 2011

##### **La «petite France» à Strasbourg**

La «petite France» est une vraie Venise du Nord avec ses canaux et ses ruelles étroites. Après la visite, vous serez enchantés par les multiples charmes et surprises que vous réserve ce quartier de tanneurs, meuniers et pêcheurs.

Infos:

**CLUB SENIOR NORDSTAD**

B.P. 54

L-9002 Ettelbruck

T.: 26813743

mail: nordstad@clubsenior.lu

www.nordstad-clubsenior.lu

### Nouveaux cours de langues

- *italien pour débutants*

les lundis matin à Schieren

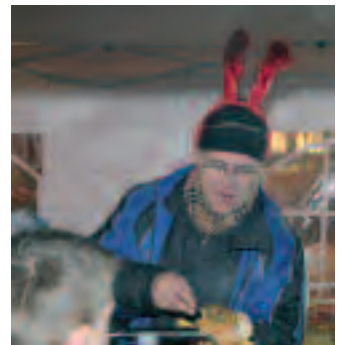
- *espagnol pour débutants*

les mardis matin à Ingeldorf

- *luxembourgeois pour débutants francophones*

les mercredis matin à Ettelbruck

# Candle night



Photos: Pierrot Feltgen



## Schneebekämpfung

Der Winter hatte Einzug in Luxemburg und auch in Ettelbrück gehalten wie schon lange nicht mehr. So erforderte die Schneebekämpfung und -beseitigung einen großen Einsatz der Gemeindedienste.

Permanent waren die beiden Streufahrzeuge im Einsatz, um die 78 Kilometer Straßen und Wege befahrbar zu halten. Insgesamt wurden 150 Tonnen Salz gestreut. Sechzehn Gemeindearbeiter waren im Winterdienst beschäftigt und leisteten im Monat Dezember 587 Überstunden. Zur Schneebeseitigung wurde außer auf die eigenen Leute und Fahrzeuge auch noch auf die Hilfe des Maschinenringes zurückgegriffen.

Die großen Massen Schnee wurden in der alten Bördenerstraße sowie auf dem Übungsgelände der Feuerwehr im Lärchen abgelagert.

Neben diesem aufreibenden Einsatz galt es, die normalen Arbeiten, wie Candle Night Shopping, Rentnerfeier, Chrëschtfeier und Cyclo-Cross in Warken abzusichern.

Nach dem Schnee kam das Hochwasser. Auch hier waren die Gemeindedienste gefordert.

# Inondations



Photos: Pierrat Feltgen

# 50 Jahre "Amis de la nature Ettelbruck-Warken"

## 50 Jahre "Amis de la nature Ettelbruck-Warken" 1960-2010

Anlässlich des 50. Vereinsjubiläums der „Amis de la nature Ettelbruck-Warken“ wurden am 13. November 2010, am Nationalen Tag des Baumes, im „Grondwee“ außer Schwarzerlen auch eine Eberesche und ein Bergahorn gepflanzt, dies in Zusammenarbeit mit der Ettelbrücker Gemeindeverwaltung und der Stiftung „Hëllef fir d’Natur“. Anlass für uns, an dieser Stelle auf 50 Jahre Vereinsgeschichte zurückzublicken.

Ab 1958/1959 trafen sich an den freien Wochenenden regelmäßig einige naturbegeisterte Jugendliche, um die Natur zu beobachten und besser kennenzulernen. Treffpunkt

nature Ettelbruck“ gegründet. Aus den turbulenten Anfangsjahren heraus hatte sich nun eine feste Gruppe um die Gründungsmitglieder Neckel und Carlo Knoch, Jean Canova, Guy Mersch und Marcel Lentz gebildet.

Als Symbol war auf der ersten Vereinsfahne ein weißer Hirschkopf auf blauem Untergrund zu sehen. Erst später wurde sich, nach einem Wettbewerb unter den Vereinsmitgliedern, auf das noch heute gültige Vereinswappen festgelegt: ein weißer Hirschkopf auf einem grünen Ahornblatt.

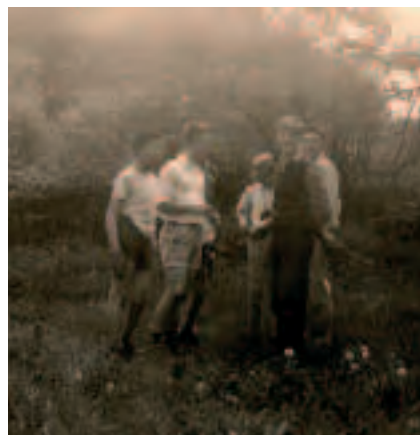


Mit viel Engagement und Eigeninitiative bauten die aktiven Mitglieder im Laufe der nächsten Jahre den Verein auf. Unterstützt wurden sie dabei von zahlreichen Gönnern, zu denen wir auch Ettelbrücker Persönlichkeiten wie Carlo Hemmer und Ed Nicolay zählen, die dem Verein, besonders in den Anfangsjahren, mit Rat und Tat zur Seite standen.

Maßgeblich geprägt wurde die Arbeit der Naturfreunde über all die Jahre hinweg durch Gründungsmitglied Néckel Knoch. Sein beharrliches Aufzeigen von wunden Punkten im Umgang mit der Natur und Umwelt, seine direkte und manchmal humoristische Herangehensweise, brachten ihm allerdings nicht nur Freunde ein.



Gründungsmitglieder



1959

war oft der verlassene Mederhof im Wald bei Grenzingen/Ettelbrück. Die anfänglichen Treffen waren eher spontaner Natur, vorrangiges Ziel war dabei die Beobachtung von Tieren und Vögeln sowie die Entdeckung ihrer Lebensräume.

Dabei entging diesen jungen Menschen die schleichende, jedoch nicht zu übersehende Ausbeutung, Verschmutzung und Zerstörung unserer Natur und Umwelt nicht. Sie wollten deshalb mit konkreten Aktionen der Natur helfen und die Bevölkerung auf deren Probleme aufmerksam machen.

1960 wurde in der Ettelbrücker Jugendherberge die Jugend- und Naturschutzvereinigung „Amis de la

nature Ettelbruck“ gegründet.



1962: Zeltlager in Nommern

# 50 Jahre "Amis de la nature Ettelbruck-Warken"

Jedoch blieb er stets seiner Einstellung und Überzeugung treu und dadurch authentisch. Und gerade seine sprichwörtliche "Sturheit" und Ausdauer führten ihn in vielen Bereichen zum Erfolg.

Wenn man auf die 50 Jahre Vereinsgeschichte zurückblickt, sind diese Epochen erkennbar:

1960-1974: Als reine Jugendgruppe entstehen die ersten Projekte. Zum Grundaktionsprogramm gehören der Bau von Nistkästen sowie deren Unterhalt, die Winterfütterung von Vögeln, unzählige Pflanzaktionen, dann die regelmäßigen Rad- und Fußwanderungen in und um Luxemburg sowie die Initiative „Grouss Botz“. Die Zeltlager jener Zeit sind geprägt vom Wunsch, in der Natur zu leben und für einige Tage auf die Annehmlichkeiten der modernen Gesellschaft zu verzichten. Mit öffentlichen Film- und Dia-Konferenzen sowie Ausstellungen wird versucht, die breite Öffentlichkeit anzusprechen und für das Thema Naturschutz zu sensibilisieren. Äußerlich treten die Mitglieder in grünen Hemden mit aufbrodiertem Vereinsabzeichen auf; insgesamt ist jedoch die Vereinsuniform noch nicht einheitlich.



Zeltlager 1991 in Dasburg (D)

Nach der Anfangszeit im Hause Maertz im „Lärchen“ siedelt der Verein 1968 um in die ehemalige Molkerei am Bahnhof.

Ab 1974 öffnet er sich für Erwachsene und begeht neue Wege unter dem Statut einer „a.s.b.l.“. Zu den neuen Initiativen dieser Epoche zählen der



Picknick in der Natur



Familie Knoch vor ihrem Zelt

Frühjahrs- und Weihnachtsbasar im Stadthaus mit dem Ziel, die Vereinsfinanzen aufzubessern. Im Bereich der Jugendarbeit werden im Schnitt 2 Aktivitäten pro Woche angeboten; für die Erwachsenen sind es 2 Arbeitsabende pro Woche. Bei diesen Aktivitäten werden neben Naturkenntnissen vermehrt auch Basteltechniken vermittelt. Die monatlichen Ganztagswanderungen werden immer beliebter; an manchen Wanderungen nehmen bis zu 100 Personen teil. In diese Zeit fällt auch der Aufbau des Naturmuseums in der Kennedystraße, der im Laufe der Jahre immer wieder erweitert wird. Diese Periode zählt wohl zu den aktivsten und intensivsten der Vereinsgeschichte; an etlichen Jahren werden mehr als 200 Versammlungen und Treffen abgehalten.

Als Vereinsuniform wird ein einheitlich grünes Baumwollhemd - ähnlich dem der Pfadfinder - eingeführt; hinzukommen neue gedruckte Abzeichen. Etliche Jahre später wird der Vereinsuniform ein schwarzes Dreiecktuch (foulard) mit Lederknoten hinzugefügt, auf welches verschiedene Abzeichen aufgenäht werden.

Zu den Höhepunkten der Naturschutzarbeit dieser Periode zählt sicherlich der Erfolg der Aktion „Kee Motocross an d’Ditgesbaach“: Durch Petitionen und Interventionen bei den zuständigen Behörden kann verhindert werden, dass die Motocrosspiste



# 50 Jahre "Amis de la nature Ettelbruck-Warken"



Néckel Knoch

von Warken in das Tal der „Ditgesbaach“ verlegt wird, womit eine einmalige Landschaft, die zugleich ein Rückzugsgebiet für viele Tier- und Pflanzenarten darstellt, gerettet werden kann. Auch das Neuanlegen des Weihers „Ditgesbaach“ (1985) sowie das Einrichten eines Picknickplatzes mit Naturlehrpfad auf der Nuck (1975) können zu den großen und erfolgreich abgeschlossenen Projekten jener Zeit gerechnet werden.

Mit dem Beitritt zur „Lëtzebuurger Natur- a Vulleschützliga“ im Jahre 1986 ändert sich intern einiges. Es wird sich wieder vermehrt auf die Vermittlung von Naturkenntnissen konzentriert. In diese Zeit fällt auch eine verstärkte Zusammenarbeit mit anderen Gruppen, wie der Deutschen Waldjugend Rheinland-Pfalz, den belgischen AVES Ostkantonen und dem Pandaclub. Neue Naturschutzprojekte dieser Periode sind die „Aktioun Aal Batterien“ und die 1997 erfolgreich abgeschlossene Aktioun „Fräschenzonk“ im Warktal und



auf dem Karelshof. Neu im Programm sind Nisthilfen für Insekten und Fledermäuse, die in der Vereinswerkstatt hergestellt werden und an vielen Stellen in und um Ettelbrück aufgehängt werden.

1989 wird der alte Brauch des „Kraiderwësch“ in Ettelbrück wieder neu belebt: Zum 15. August werden Kräuter und Feldfrüchte gesammelt, zu einem Strauß zusammengebunden, vom Pfarrer gesegnet und nach der Messe an die Kirchgänger verteilt. Im gleichen Jahr wird auch ein Minibus angeschafft, der dem Verein während mehr als 20 Jahren wertvolle Dienste bei seinen Projekten leistet.

1999 stellt der plötzliche Tod von Präsident und Gründungsmitglied Néckel KNOCH sowohl den Vorstand als auch alle aktiven Mitglieder vor neue Herausforderungen. Seine Erfahrung und sein Wissen werden überall schmerzlich vermisst. Trotzdem kann diese Krise überwunden werden durch die gute Zusammenarbeit zwischen Vorstand und Jugendgruppe. Aktivitäten wie „Grouss Botz“ und Pflanzaktionen werden vermehrt in Zusammenarbeit mit den Warkener Vereinen und der Gemeindeverwaltung durchgeführt. Auch wird die Zusammenarbeit mit dem Pandaclub im Bereich der Jugendarbeit verstärkt.

In diese Periode fällt auch die Wiederbelebung des Projektes eines Naturmuseums, welches dann Anfang 2009 kurzzeitig eröffnet werden kann, leider jedoch wenige Wochen später wegen Kündigung des Mietvertrags durch den Besitzer des Gebäudes wieder abgebaut werden muss und seitdem eingelagert auf eine neue Bestimmung wartet. Nach dem Umzug in die „Maison Schroeder“ steht uns heute ein modernes und freundliches Vereinshaus mit Vereinswerkstatt zur Verfügung, das den Anforderungen moderner Naturschutz- und Jugendarbeit gerecht wird.

Weitere Informationen zu unserem Verein sowie unseren aktuellen Aktivitäten und Projekten sind auf unserer Vereinshomepage <http://www.naturfrenn-ettelbreck.lu> zu finden.

Francis KNOCH, Webmaster und aktives Mitglied



Plogeschter am Nascht (2009)

# Turnvereine fusionieren zum „Nordstad-Turnveräin“



Photo: Aifette Schmit

Der Verwaltungsrat des "Nordstad-Turnveräins": 1. Reihe v.l.n.r.: Serge Wagner, Paula Barros, Marthy Thull, Gaby Ansay - 2. R.: Patrick Fisch, Roger Kap, Jean-Marie Laubach - 3. R.: Jim Staudt, Alain Wickler

## Turnvereine fusionieren zum „Nordstad-Turnveräin“

Der Freitag, 26. November 2010, war ein historischer Tag für den Turnsport in der Nordstad. In einer außerordentlichen Generalversammlung fusionierten im Festsaal der Gemeinde Schieren die zwei größten Turnvereine des Nordens mit dem Ziel, eine bessere und effektivere Arbeit im Bereich des Kunst- und Wettbewerbturnens sowie des Freizeitsportes zu garantieren.

Seit jeher bestand eine gute Zusammenarbeit zwischen den Turnvereinen in der Nordstad. In regelmäßiger Zusammenarbeit auf kollegialer Basis und durch freundschaftliche Zusammenkünfte (besonders zwischen den Verantwortlichen von Diekirch und Ettelbrück) wuchsen die Turnvereine zu einer großen Familie zusammen. Es lag also auf der Hand im Sinne des Nordstad-Gedankens diese Zusammenarbeit zu konkretisieren in Form einer Fusion.

Bei ersten Zusammenkünften der Führungskräfte

wurde zum Saisonbeginn, im September 2009, der Beschluss zur engeren Zusammenarbeit zwischen Ettelbrück und Diekirch gefasst. Die benachbarten Vereine von Colmar/Berg und Bettendorf nahmen ebenfalls an diesen Treffen teil. So entstand erstmals ein gemeinsamer Flyer, in dem die Aktivitäten der vier Turnvereine veröffentlicht wurden und der großflächig in der Nordstad-Region verteilt wurde.

Seit September 2009 werden die Trainingseinheiten der beiden Gründervereine gemeinsam organisiert mit dem Resultat, dass das Angebot an turnerischen Aktivitäten in den Bereichen des Kunst- und Wettbewerbturnens sowie des Freizeitsportes ausgebaut werden konnte.

Die vielen Neuzugänge in allen Bereichen bestätigen die beiden Vorstände in ihrer Zukunftsvision, einen großen, konkurrenzfähigen Verein zu schaffen, der regional, national und darüber hinaus auch im nahen Ausland Erfolge verzeichnen könnte.

Dieser Erfolg kann zum großen Teil den verbesserten Trainingsbedingungen in der neuen Turnhalle in

# Turnvereine fusionieren zum „Nordstad-Turnveräin“

Ettelbrück zugeschrieben werden. Aber auch die gute Organisation, das verbesserte Angebot im Freizeit-sportbereich und die Unterstützung der Gemeinden Ettelbrück und Diekirch haben das Ihre dazu beigetragen. Deshalb wurde in den Generalversammlungen, in Ettelbrück am 12. Februar 2009 und in Diekirch am 17. April 2009, der Beschluss zu einer Fusion gefasst, zu der alle anwesenden Mitglieder ihr Einverständnis bekundeten.

Ziele der Fusion sind vor allem eine klar strukturierte Einteilung der Kompetenzen, ein größtmögliches Trainingsangebot, ein effizientes Nutzen der Sportinfrastrukturen, die gezielte Förderung von Talenten, der Ausbau der Konkurrenzfähigkeit und die Professionalisierung des Trainings, um damit den Turnsport wieder zu einer attraktiven Sportart zu machen.

Zurzeit nutzen etwa 260 Kinder und Jugendliche aus der Nordstad und ihrer Umgebung die optimal ausgestattete Turnhalle in Ettelbrück, die im April 2009 in Betrieb genommen wurde. Dabei wird jetzt schon klar, dass das Angebot der Nachfrage nicht mehr gerecht wird. Der „Nordstad-Turnveräin“ wird künftig auf weitere dezentrale Trainingsinfrastrukturen in den Nordstad-Gemeinden zurückgreifen müssen, um den gewachsenen Bedürfnissen gerecht zu werden. Deshalb ist eine Öffnung für die anderen Turnvereine in

der Nordstad nicht nur wichtig sondern unumgänglich. Nur eine gemeinsame starke Bewegung kann ein optimales Nachfrage-Angebot-Konzept erstellen und konkurrenzfähig sein gegenüber einem im Turnbereich schon stärker entwickelten Süden.

Etwa 350 Freizeitsportler(innen) besuchen regelmäßig die Kurse, die in Ettelbrück und in Diekirch angeboten werden. Der „Nordstad-Turnveräin“ spielt in der Region auch in der Kinder- und Jugendarbeit eine wichtige Rolle und bietet darüber hinaus gestressten Erwachsenen Aktivitäten für den körperlichen Ausgleich an, die einen nicht zu unterschätzenden Beitrag für die allgemeine Gesundheit der Bürger darstellen.

Der neue Verwaltungsrat setzt sich folgendermaßen zusammen:

Serge Wagner	Präsident
Marthy Thull	Vizepräsidentin
Patrick Fisch	Sekretär
Alain Wickler und Roger Kap	Kassierer
Gaby Ansay	technische Sekretärin
Jean-Marie Laubach und Paula Barros	Organisation der Trainingsstunden und Personalfragen
Jim Staudt	medizinischer Berater

## Diplom Babysitter AFP



### Babysitterausbildung in Ettelbrück

In Zusammenarbeit mit der „Commission à l'égalité des chances entre femmes et hommes“ der Gemeinde

Ettelbrück organisierte die „Erzélions- a Familjeberodung“ der «afp-services» am 1. und 3. Februar eine Babysitterausbildung in Ettelbrück. Sozialpädagogin Julie Koeune und Krankenschwester Nicole Keiser vermittelten wesentliche Informationen psychologischer und pädagogischer Natur aus den Bereichen Entwicklung und Entwicklungsförderung sowie über Kinderkrankheiten, Verletzungen und deren Versorgung. Arlinda Rocha gab zudem Hinweise zur Säuglingspflege und Hilfestellung im Umgang mit Kleinkindern. Nach dieser Vorbereitung auf neue Aufgabenbereiche konnten 17 Jugendliche ihr Diplom in Empfang nehmen.

Auf Anfrage gibt die Gemeinde Ettelbrück (Tel.: 81 91 81 - 1) die Liste der neuen Babysitter an interessierte Eltern weiter.

# La visite de Saint Nicolas



## La visite de Saint Nicolas

Samedi, le 28 novembre 2010, St. Nicolas a fait escale à Ettelbruck. A 14.30 heures, le patron des enfants a été accueilli à la gare par le maire, les membres du Conseil échevinal et du Conseil communal, les responsables du Syndicat d'Initiative et de Tourisme et les représentants des Commerçants et Artisans. La Philharmonie Grand-ducale et Municipale a entonné la célèbre marche de St. Nicolas en l'honneur du saint homme. Puis, tirés par de prestigieux chevaux, les deux carrosses de St. Nicolas, du Père Fouettard et des anges qui les accompagnaient se sont mis en route par la zone piétonne en direction de la place de l'église. L'escorte était assurée par la Philharmonie, les organisateurs de la fête (Commune, Syndicat, Commerçants) ainsi que les scouts et les guides de la ville. Le cortège était en outre animé par les chiens de l'association des «Amis du Chien de Police et de Garde» et les ânes appartenant à Mme Jeanny Daubach. Enfin, sur la tribune devant l'église, merveilleusement ornée par les écoliers de l'enseignement préscolaire, des centaines d'enfants ont pu être récompensés pour leur bonne conduite tout au long de l'année.



Photos: Claude Baumann

centre



+ des arts  
pluriels  
ed.  
juncker

# Tag der offenen Tür Journée Portes Ouvertes

CAP<sup>e</sup> Ettelbruck & Conservatoire de Musique du Nord

**Sam. 21.05.2011**

## David Goldrake Imagine...

**SHOW À 18H30**



**Tarif: 15,- €**

Infos & réservations à partir du 17.05.2011  
sur [billetteriecapa.lu](http://billetteriecapa.lu) ou tél. 26 81 21-309  
(tarif inclut la location de 15% à 18%)

Centre des Arts Pluriels d'Ettelbruck

1, pl. Marie-Adélaïde L-9063 Ettelbruck – Tél. 26 81 21-1 - [www.cape.lu](http://www.cape.lu)

# CAPe rétro 2010-2011



02 octobre 2010 - KrausFrink Percussion



09 octobre 2010 - Julia Migenes



17 octobre 2010 - Valery Afanassiev



21 octobre 2010 - Où va l'eau?



29 octobre 2010 - Zürcher Kammerorchester & Kit Armstrong, piano



10 novembre 2010 - KammerMusekVeräin Lëtzebuerg

Photos: CAPe

# CAPe rétro 2010-2011



15 décembre 2010 - Katja Ebstein



19 décembre 2010 - Navidad Nuestra



16 janvier 2011 - Drachenland



20 janvier 2011 - Le Tartuffe



05 février 2011 - Didier & Francis Lockwood



12 février 2011 - Jerusalem Quartet

## Chronik vun der Theatervereenegung „RIDO OP ASBL“

De 27. September 1989 gouf Ettelbréck ëm eng kulturell Vereenegung méi räich. Op Initiativ vum Guy HASTEDT, dem Gast WERNER an anere jonke Mataarbechter aus dem deemolegen HNP huet den Theatergrupp „RIDO OP“ sech offiziell hei zu Ettelbréck op der Gemeng konstituéiert.

Eigentlech war et eng Fortsetzung respektiv en Neibeliewe vun engem joerzengtelaange Bestriewe vu Mataarbechter aus dem CHNP, sech kulturell ze betätigen. Sou goungen där Vereenegung en etlech Joer Theateraktivitéiten am heitegen CHNP viraus.

Et gëtt aus der Zäit vun 1927 bis 1939 Dokumenter, datt an der deemoleger „Maison de Santé“ zu Ettelbréck Theateropféierunge waren. Meeschtens waren et aner Veräiner, wéi „Les Amis de la Fleur“, déi am Festsall fir d'Patienten an déi Ettelbrécker Leit Theater gespillt hunn.

1953 huet eng Traditioun ugefaang, där mir eis haut nach verbonne fillen. Dat war d'Opféierung vun Theater- a Kamédistécker, déi vum Personal aus dem Spidol selwer gespillt goufen a fir d'Kollegen, d'Patienten awer och fir de Public eng Ofwiesslung am haarden Alldag duergestallt hunn. Et ware classesch Stécker mat Gesank a schéinste Bühnebiller, déi deemools nach extra op Toile gemoolt gi sinn.

Déi Traditioun ass ugangs den 80er duerch theaterbegeeschtert Schüler aus der Infirmiersschoul erëm opgefrescht ginn, déi fir d'éischt hir Duerfveräiner dozou bruecht hunn, am Spidol opzetrieden: den Theater Eschduerf oder de Sängerbond Fueren. Si hunn awer och selwer Stécker opgefouert, wéi d' „Tata Liss vu Valauris“.

De Grupp huet déi Zäit scho mat renommierte Regisseuren zesummege schafft, wéi de Claude Mangan an d'Jacqueline Posing.

1987, no e puer Joer nëmmen, huet de Grupp sech awer nees opgeléist, haaptsächlech well sech kee Regisseur méi fonnt huet.

Mat deem alen Numm „RIDO OP 1989“ huet de jëtzege Theatergrupp d'Relève geholl mam Virsaz, all Joer ee Stéck opzeféieren. Séier war eng Equipe vun agepillten Actrissen an Acteure fonnt. Op der Bühn huet direkt alles gutt geklappt, och wann deen een oder anere beim Spillen nach naass Faarf un den Hänn hat.

Am Festsall vum CHNP hu mir eng fest Bleif fonnt. Déi aussergewöhnlech gutt Conditionen, fir wochelaang do kënnen ze prouwen, verdanke mir der heiteger Direktioun an hire Virgänger. Dofir ass eng alljährlech finanziell Ënnerstëtzung fir ee Projet aus dem CHNP eis wichteg.

Ënnert der Regie vum Jang HIRT goug et ganz classesch u mat de Stécker: „Vill Zodi ëm d'Leift“ an „Alles Schwindel“. Den Hirte Jang selwer konnt de Max PUTZ iwverrieden, fir d'Regie z'iwverhuelen. Mam Max verbënnt eis eng schéin Zäit vun Opbroch, Experimenten a méi gewote Stécker. Mat him hate mir ee gudden Regisseur, deen eis erausgefuerdert huet an deen och d'Satisfaktioun hat, mat engem speziellen Ensemble kënnen zesummenzeschaffen, fir seng Iddien ëmzesetzen.







Mat sozialkriteschen Theaterstécker aus der Fieder vum Jemp Schuster huet et ugefaang: „Duerfgespréich“, „Den neie Wiert“, „Eng Plastiks geet duer“, mat ale Stécker modern inszenéiert wéi „REKES III“, a mam éischte Boulevardstéck „Eng Annonce“ ass et weidergaang, fir mat dem Klassiker vum Agatha Christie „D'Mausfal“ opzehalen.

1994 huet de Max mam Tina WEBER eng gutt Regieassistenz fonnt, esou datt no der „Mausfal“ 1996 d'Tina bereet war, d'Regie z'iwwerhuelen. No weidere Boulevardstécker („Ass dat dann esou schlëmm“ a „Boeing Boeing“) mat nach méi klaseschem Dekor hu mir duerno versicht, eisen Theater a seng Duerstellung sief et duerch d'Bühnebild oder d'Plakater innovativ ze presentéieren zum Beispill „Le Malade Imaginaire“, eng Neiadaptatioun vum Molière sengem Stéck. De Publikumserfolleg 2001 vum „Dîner des Cons“, mat deem mir 6 Méint méi spéit am Kapuzinertheater opgetruede sinn, an eng ëmmer méi grouss Zuel vun treien Zuschauer hunn eis Recht ginn. Eis Méi ass och 2002 mam éischte Präis beim regionalen Theaterconcours vun der „Denkfabrik Nordstad“ honoréiert ginn, mat engem nei interpretéierten, iwwer 100-järege Stéck, „Den Amerikaner“ vum Max Goergen. Mee mir sinn dunn och, mat 3 Projeten an engem Joer, un eis physesch Grenze gestouss.

„Schwarz op Waïss“ a „Kale Kaffi“, 2 Uropféierunge vum lëtzebuergeschen Auteur Jhemp Hoscheit waren eng flott Ofwiesslung an eisem Programm, wou mir un

der individueller a gesellschaftlecher Fassad gekraazt hunn. Mat Boulevardstécker hu mir et méi lues viru lafe gelooss, wéi „Alles op Krankeschäin“ a „Spille mir ewell oder prouwe mir nach“.

Eng nei Schaffensperiod ass ugaang mat zwou Eegeniwwersetzunge vun auslännesche Wierker vum Marthy THULL: „Nëmme Beschass“ an „De Lächentwist“ waren rëm eng kéier zwou Uropféierungen hei zu Lëtzebuerg.

Zënter 2 Joer realiséiere mir mam Joé Heintzen zesumme Projeten: 2009 e ganz aktuellt Stéck vum Jasmina REZA „Carnage de Dieu“ an 2010 „Biografie: Ein Spiel“, e Klassiker vum Max Frisch

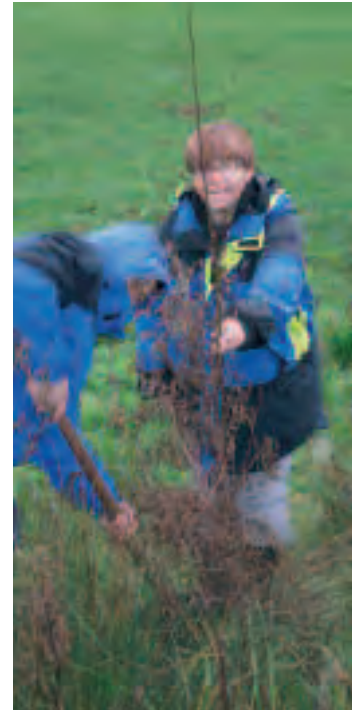
ënner dem lëtzebuergeschen Titel „E Spill mam Liewen“, all kéiers iwwersat vum Joé HEINTZEN. Déi zwou Opféierunge ware fir all Acteur eng Erausforderung a konnten nëmme mat vill perséinlechem Engagement ëngesat ginn. Och 2011 wäerte mir e Projet mam Joé realiséieren. Et soll e flott, witzegt an trotzdem e gesellschaftskritescht Stéck sinn an natierlech eng Uropféierung hei zu Lëtzebuerg!

Theater ass ganz oft kee liichte Kascht. Hie sollt net nëmme ameséieren, hie sollt och sozialkritesch hanerfroen. De „Rido op“ ass natierlech een ze klenge Grupp fir den Theaterfacetten alleguer gerecht ze ginn. Mee hie bitt e Mix vu Klamauk bis ganz eeschten Theater! An déi Leit, déi hëllef, si mat vill Begeeschterung dobäi.

Mir hoffen, an Zukunft op grad esou e begeescherte Public zielen ze kënnen a wënschen eis, nach laang eise Beitrag zur kultureller Beräicherung vun eiser Nordstadregioun an doriwwer raus leeschten ze kënnen.

Mir freeën eis awer besonnesch, datt mir zënter e puer Joer ganz aktiv um ëffentleche Liewe vun Ettelbréck deelhuele kënnen, wéi beim Centenaire 2007 mat der „Hochzäit aus der Zäit ëm 1907“, den alljährechen Optrëtter bei „Nei Ettelbréck“ oder 2010 als „Weihnachtsmann“ um „Candle light shopping“!

# Nationalen Dag vum Bam 2010



## Nationalen Dag vum Bam 2010

Bei Geleeënheet vum „Nationalen Dag vum Bam“, den 13. November 2010, hunn d'„Amis de la nature Ettelbruck-Warken“, zesumme mat der Ëmweltkommissioun vun der Gemeng an der Stëftung „Hëllef fir d'Natur“, am Grondwee laanscht d'Haupeschbaach, 15 Alënter (Schwarzerlen), e Vullekiischtebam (Eberesche) an en Aaschtert (Bergahorn) geplantz. Dem Aaschtert säi Blat ass d'Symbol vun de „Naturfrënn Ettelbréck-Warken“, déi dëst Joer hire 50. Gebuertsdag feieren.

# Planzaktioun vum Projet Arcade



## Planzaktioun vum Projet Arcade

Zënter 1998 bedeelegt sech d'Equipe vum Projet Arcade un der Aktioun „Dag vum Bam“. Och am November 2010 war si aktiv. Zesumme mat dräi Klasse vun der Grondschoul huet si op der Fiischt, am Ausgang vu Waarken, net manner wéi 12 Äppel- a Kiischtebeem an 1000 Heckestraich, wat ëmmerhin 225 Meter ausmécht, geplanz. Ee wäertvolle Beitrag am Déngscht vun der Natur.



Photos: Pierrrot Feltgen

## Guy Helming in der «Ettelbrécker Bibliothéik»

Zu Beginn des Jahres 2011 stehen zwei Veranstaltungen zum Thema Auswanderung auf dem Programm der „Ettelbrécker Bibliothéik“: eine Lesung des luxemburgischen Schriftstellers Guy Helming am 11. Februar und ein Vortrag des Fachmanns für Emigration René Daubenfeld am 18. März.

Guy Helming wurde am 20. Januar 1963 in Esch-Alzette geboren und lebt seit 1985 in Köln. Nach dem Studium der Germanistik und Philosophie arbeitete er zuerst als Barkeeper, Schauspieler, Regieassistent und 3D-Graphiker. Als Autor ist er sehr vielseitig, zunächst trat er vor allem mit Lyrik, Theater und Hörspielen hervor, bevor er sich mehr der Erzählung und dem Roman zuwandte. Für „Rost“, eine Sammlung von Kurzgeschichten, wurde er im Jahre 2002 mit dem Servais-Preis ausgezeichnet.

Guy Helming las an diesem Abend aus seinem neuen Roman „Neubrasilien“ vor, der im Verlag Eichborn erschienen ist. In diesem Roman entwickelt er parallel zueinander zwei verschiedene Geschichten, die sich alle beide um die Auswanderung drehen. Im Jahre 1828 macht sich eine Gruppe Luxemburger, getrieben durch hohe Steuern und eine wenig ergiebige Landwirtschaft, auf den Weg nach Brasilien. 170 Jahre später kommen Flüchtlinge aus Montenegro nach Luxemburg. Im eben ausgebrochenen Kosovo-Krieg sind sie auf der Flucht vor der Zwangsrekrutierung zur serbischen Armee. Hauptfiguren sind die Bauerntochter Josette und das Mädchen Tiha, die ihre Träume zwar nicht verwirklichen können aber ihren eigenen Weg im Leben finden.

Guy Helming erklärte seinen interessierten Zuhörern, wie er sich für die beiden Erzählstränge dokumentiert hatte: in der Nationalbibliothek, was die Brasilienauswanderer angeht, im Milieu der Asylanten und in ihren Heimen, was die heutigen Flüchtlinge betrifft. Außerdem verbrachte er eine längere Zeit in einem montenegrinischen Dorf, wo die zurückgekehrten Asylbewerber ihm von ihren Eindrücken in Luxemburg und von ihrem neuen Leben in der Heimat erzählten. Dabei fiel ihm auf, dass besonders die jugendlichen Rückwanderer, nach ihrem mehrjährigen Aufenthalt bei uns und dem Besuch der luxemburgischen Schule, über Voraussetzungen verfügen, die ihnen einen Start ins Berufsleben vereinfachen.

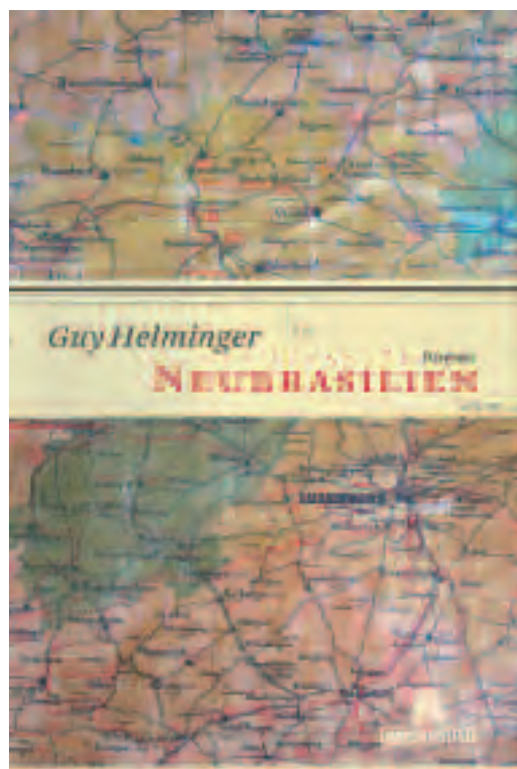
Guy Helmings Roman „Neubrasilien“ wird demnächst in die serbische Sprache übersetzt und in Montenegro veröffentlicht werden.

Nach dem Vorlesen von zwei längeren Passagen klang der Abend zwanglos aus bei einem Glas Wein und angeregten Diskussionen. Dabei hatten die Besucher auch Zeit, sich auf einigen Schautafeln über die Auswanderung im 19. Jahrhundert zu informieren. Zu erwähnen ist, dass diese Tafeln bis nach dem 18. März zu den üblichen Öffnungszeiten für alle Besucher der Bibliothek zugänglich bleiben.

An diesem 18. März um 20 Uhr wird nämlich die zweite Veranstaltung über die Auswanderung aus Luxemburg stattfinden. Herr René Daubenfeld wird über die Emigration in die USA im 19. und zu Beginn des 20. Jahrhunderts sprechen. Da sein Hobby die Ahnenforschung ist, hat er sich besonders konzentriert auf das Wiederfinden unserer amerikanischen Cousinen und Cousins, deren Vorfahren ausgewandert sind. Auch organisierte er schon mehrere Reisen auf den Spuren der Luxemburger Auswanderer, die ihn hauptsächlich in die Midwest-Staaten führten, wo sich die meisten unserer Landsleute niedergelassen haben.



Guy Helming



## Das Ausleihen von Büchern aus der Nationalbibliothek leicht gemacht

Seit kurzem kann man sich Bücher aus der Nationalbibliothek ausleihen, ohne sich unbedingt nach Luxemburg begeben zu müssen. Der interessierte Leser bestellt sein Buch über die „Ettelbrécker Bibliothéik“ oder aber online über <http://catalog.bibnet.lu> und präzisiert dabei, dass er das Buch in Ettelbrück abholen möchte. Gegen Ende jeder Woche werden die bestellten Bücher in die „Ettelbrécker Bibliothéik“ geliefert. Die Rückgabe erfolgt ebenfalls über die Bibliothek in Ettelbrück. Dieser Dienst ist gratis, Bedingung ist nur, dass man in den beiden Bibliotheken als Leser eingeschrieben ist. Weitere Informationen gibt es zu den gewohnten Öffnungszeiten in der Bibliothek.

Öffnungszeiten:	Dienstag	15 – 19 h
	Donnerstag	14 – 18 h
	Freitag	10 – 14 h
	Samstag	10 – 12 h

## Briefmarkensammlerverein Ettelbrück

### 25. Tauschbörse

Aus Anlass der 25. Tauschbörse, am 13. März 2010 von 8 bis 17 Uhr im Lycée Technique in Ettelbrück, organisiert der lokale Briefmarkensammlerverein eine Ausstellung unter der Schirmherrschaft der FSPL (Fédération des Sociétés Philatéliques du Luxembourg) mit Sonderstempel des Luxemburger Postunternehmens. Der Verein emittiert auch eine individuell gestaltete Briefmarke. Als Motiv wurde das neue moderne Verbindungsgebäude mit zentraler Empfangsstelle und Aufzug zwischen Stadthaus und Gemeindehaus gewählt. Der passende Sonderstempel enthält das gleiche Motiv.

Das Gemeindehaus, links im Bilde, wurde 1726 als Pfarrhaus errichtet. Das Stadthaus, rechts im Bilde, wurde nach einem Plan von Staatsarchitekt Sosthène Weis 1907 fertig gestellt. Beim Bau des Verbindungsgebäudes, von 2008-2010, gab es einige Schwierigkeiten. Bedeutende Niveau-Unterschiede zwischen den beiden Gebäuden mussten überwunden werden. Auch galt es die



Auflagen der „Administration des Sites et Monuments“ zu berücksichtigen, da das Gemeindehaus unter Denkmalschutz steht. Deshalb mussten die verschiedenen Teile der Glasfassade auf Maß einzeln angefertigt werden.



Alle weiteren Informationen bekommt man über Telefon: (00352) 81 22 31 oder (00352) 621 476 598 oder per email [jean-louis.reuter@education.lu](mailto:jean-louis.reuter@education.lu).



Weihnachten 1944: Soldaten der amerikanischen Armee befreien Ettelbruck ein zweites Mal.

Noël 1944: la seconde libération d'Ettelbruck par des soldats de l'armée américaine

## ▶ PANNEAU 7

### Place Centrale

Das Aussehen Ettelbrücks hat sich im Laufe des 20. Jahrhunderts stark verändert. Eine der Ursachen waren die Zerstörungen während der Ardennenoffensive: Vollständig zerstört wurden 9 Straßen- und 3 Eisenbahnbrücken. Von den 850 Gebäuden waren 141 gänzlich zerstört, die übrigen mehr oder weniger stark beschädigt worden. Bedauerlicherweise wurden bei späteren Instandsetzungen manche alte Häuser mit erhaltenswerten Fassaden durch banale Betonbauten ersetzt.



Die erste Braderie 1930  
La première braderie en 1930

Au cours du XXe siècle, la physionomie d'Ettelbruck a beaucoup changé. Une des raisons en est l'importance des destructions de l'offensive des Ardennes: neuf ponts routiers et trois ponts ferroviaires ont été complètement détruits. Sur un nombre total de 850 bâtiments, 141 sont entièrement détruits, le restant ayant subi des dégâts plus ou moins importants. Malheureusement, plus d'une façade ancienne digne d'être conservée a dû faire place à de banales constructions en béton dans le cadre des travaux ultérieurs de remise en état.

# Sentier Urbain Touristique



An der rechten Straßenseite sind glücklicherweise die schönen Fassaden der Häuser Nr. 61 und 49 erhalten geblieben. Das luxemburgische Wappen kennzeichnet die frühere Metzgerei Eisenbach als Hoflieferant.

Heureusement, les belles façades des maisons 61 et 49 situées sur le côté droit de la rue ont pu être conservées. Les armoiries luxembourgeoises témoignent du statut de Fournisseur de la Cour de l'ancienne boucherie Eisenbach.



Die zerstörte Häuserzeile wurde nach dem Krieg vollständig neu aufgebaut.

Cette rangée de maisons détruite a été entièrement reconstruite après la guerre.



Festumzug anlässlich der landwirtschaftlichen Ausstellung 2007 durch die 1997 eingeweihte Fußgängerzone.

Le cortège organisé à l'occasion de la Foire agricole de 2007 défile dans la zone piétonne inaugurée en 1997.



Remembrance Day Parade 1993



Auf diesem Platz fand früher der Buttermarkt statt. Die von Künstler Will Lofy geschaffene Skulptur wurde 1987 eingeweiht. Sie stellt eine Bauersfrau dar, die ihre Milcherzeugnisse anbietet. Sie will die herumstreunende Katze mit ihrer Schöpfkelle wegscheuchen. Dabei fällt eine Kanne um, und die Milch ergießt sich über den Boden.

Cette place accueillait autrefois le marché au beurre. Inaugurée en 1987, la sculpture de l'artiste Will Lofy représente une fermière en train de proposer ses produits laitiers à la vente. Cherchant à chasser avec sa louche un chat errant, elle renverse un des bidons, déversant le lait sur le sol.

### Place de la Résistance avec «Botterfra»

Die „Place de la Résistance“ ist allen Widerstandskämpfern des Zweiten Weltkrieges gewidmet, die sich gegen die Besetzung Luxemburgs durch die Nazis zur Wehr setzten, was manche, wie Yvo Kerger, mit ihrem Leben bezahlten. Unter seiner Leitung schlossen sich schon im August 1941 die verschiedenen Widerstandsbewegungen im Raum Ettelbrück zusammen. Yvo Kerger wurde, wie viele andere, später festgenommen und nach einem langen Leidensweg durch viele Gefängnisse am 5. Mai 1945 im KZ Mauthausen umgebracht, kurz bevor die Amerikaner das Lager befreiten.



Yvo Kerger (1908–1945)

La «Place de la Résistance» porte son nom en mémoire de tous les résistants de la Seconde Guerre mondiale qui ont lutté contre l'occupation du Luxembourg par les nazis, combat que d'aucuns, comme Yvo Kerger, ont payé de leur vie. C'est sous sa direction que s'opère dès août 1941 l'union des différents mouvements de résistance de la région ettelbruckoise. Partageant le sort de beaucoup d'autres, Yvo Kerger sera arrêté plus tard; après un long calvaire au cours duquel il aura été détenu dans plusieurs prisons, il sera assassiné au camp de concentration de Mauthausen le 5 mai 1945, peu de temps avant la libération du camp par les Américains.



# Sentier Urbain Touristique



Vue de la «Grand-Rue» vers 1910  
Blick in die „Grand-Rue“ um 1910



Hotel Herckmans (rechts) und Umgebung 1935  
L'Hôtel Herckmans (à droite) et ses environs en 1935



Le coin «Grand-Rue»/«rue du Commerce»  
(Hôtel Dondelinger) en 1891

Ecke „Grand-Rue“ „rue du Commerce“  
(Hotel Dondelinger) 1891

Das Hotel Herckmans stand einmal kurz im Rampenlicht der Luxemburger Landespolitik. Wegen Unruhen in der Hauptstadt im Revolutionsjahr 1848 flüchtete die Regierung nach Ettelbrück. Das Land wurde während einer Woche vom Hotel Herckmans aus regiert. Auch die Abgeordneten übernachteten hier, tagten aber im Primärschulgebäude.

Pendant une brève période, l'Hôtel Herckmans fut le centre politique du pays. A la suite des troubles qui éclatent dans la capitale au cours de l'année révolutionnaire 1848, le gouvernement s'enfuit à Ettelbruck. Une semaine durant, le pays sera gouverné depuis l'Hôtel Herckmans. Quant aux députés, ils logeaient à l'hôtel, mais siégeaient dans le bâtiment de l'école primaire.



Remembrance Day Parade 1993

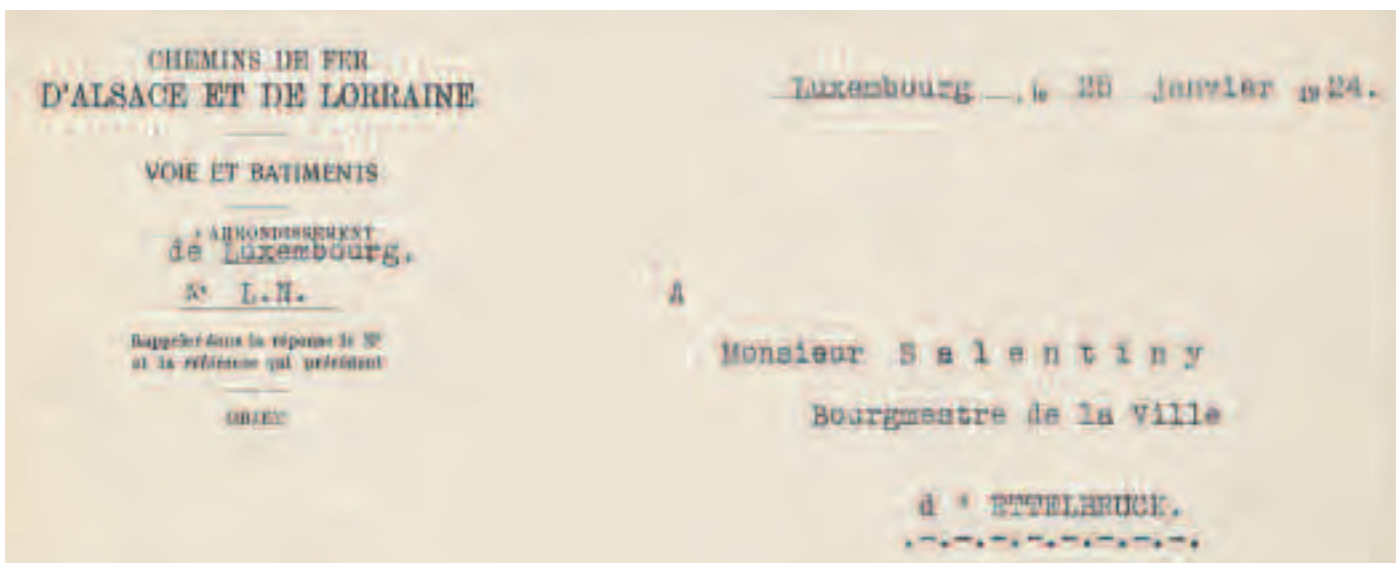
# De Feierwon kënnt op Ettelbréck (3)

## De Feierwon kënnt op Ettelbréck

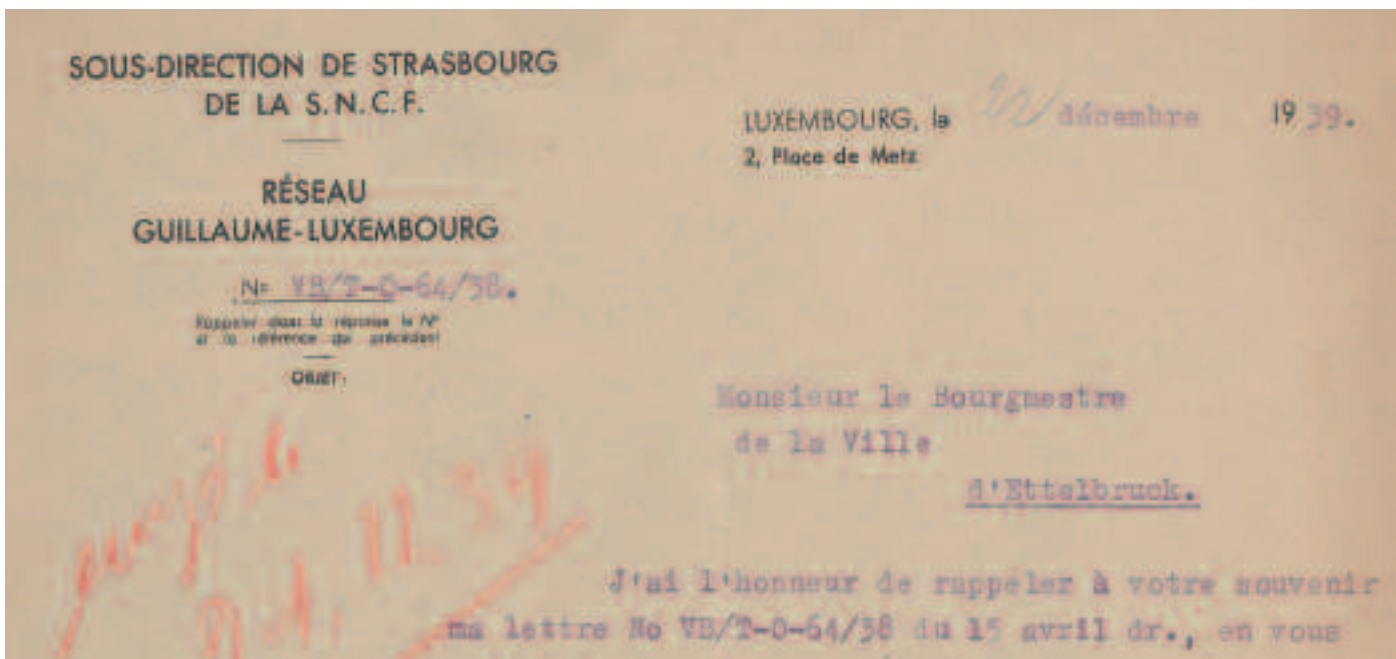
### Zwischen den Kriegen

Im Jahre 1871 hatten die «Reichseisenbahnen in Elsass-Lothringen» den Betrieb auf den Wilhelm-Luxemburg-Linien übernommen. Nach der deutschen Niederlage im Ersten Weltkrieg kündigte die Regierung dieses Abkommen und die «Chemins de Fer d'Alsace et de Lorraine» übernahmen provisorisch den Betrieb, in

Erwartung eines neuen Eisenbahnvertrags. Alle laufenden Ausbauprojekte wurden gestoppt. Die Verhandlungen zogen sich aber in die Länge und es sollte bis 1925 dauern, ehe endlich ein provisorisches Abkommen zwischen der Wilhelm-Luxemburg-Gesellschaft, den «Chemins de Fer d'Alsace et de Lorraine» und der Luxemburger Regierung abgeschlossen werden konnte. Die meisten der unterbrochenen Bauarbeiten wurden wieder aufgenommen. Im Jahre 1938 entstand aus dem Zusammenschluss der bis dahin 6 französischen Eisenbahngesellschaften die



Nach dem 1. Weltkrieg wurde das Netz der Wilhelm-Luxemburg-Gesellschaft von den «Chemins de Fer d'Alsace et de Lorraine» übernommen. (Archives de la Ville d'Ettelbruck)



Beim Zusammenschluss aller französischen Eisenbahngesellschaften entstand die «Société Nationale des Chemins de Fer Français». (Archives de la Ville d'Ettelbruck)

«Société Nationale des Chemins de Fer Français» (SNCF), die dann auch den Betrieb auf den Wilhelm-Luxemburg-Linien übernahm.

Für den Bahnhof Ettelbrück war es eine Zeit der Kontinuität, zu großen Änderungen kam es nicht. Im Jahre 1914 passierten allein auf der Nordstrecke 41 Züge täglich und zwar 2 Schnellzüge, 12 Personenzüge und sage und schreibe 27 Güterzüge. Im Jahre 1924 waren im Ganzen 198 Angestellte der Wilhelm-Luxemburg-Bahn in Ettelbrück beschäftigt, 119 im Fahrbetrieb, 61 bei der Wartung der Strecken und Gebäude und 18 bei der Wartung des fahrenden Materials. Zusätzlich arbeiteten noch eine gewisse Anzahl Angestellte der Prinz-Heinrich-Gesellschaft im Bahnhof. Die meisten davon wohnten in der Stadt Ettelbrück und stellten mit ihren Familien einen hohen Anteil der Bevölkerung dar. Als Kunden der Handwerker und Geschäftsleute hatten sie also eine gewisse wirtschaftliche Bedeutung. Kein Wunder, dass der Gemeinderat reagierte, wenn auch nur Gerüchte über einen bevorstehenden Abzug von Eisenbahnpersonal zirkulierten. In einem Auszug aus dem Beratungsregister des Gemeinderats vom 20. April 1936 kann man lesen:

*„Angesehen, dass sämtliche Bedienstete (der Eisenbahn) Hauseigentümer sind und daher bei einer eventuellen Versetzung in eine sehr missliche Lage kämen, ohne von dem erheblichen Ausfall an Steuern zu sprechen, welcher die Stadtkasse dadurch erleiden würde ....*

*Aus diesen Gründen bittet der Stadtrat einstimmig die kompetenten Behörden, gütigst dahinwirken zu wollen, dass fragliche eventuelle in Aussicht genommene Versetzungen ... unterbleiben sollen ...“*

In der Tat war der Betrieb der Wilhelm-Luxemburg-Bahnen mit dem Ausbruch der Weltwirtschaftskrise defizitär geworden und sollte es auch nach der wirtschaftlichen Erholung Ende der 30er Jahre bleiben. Die Gesellschaft reagierte darauf mit einem Abbau des Personalbestands; die Zahl der Bediensteten sank von 4 496 im Jahre 1929 auf 3 260 bei Kriegsausbruch. Auch das Betriebsergebnis der Prinz-Heinrich-Bahn war ab 1931 negativ, außer in den Jahren 1936 und 1937, an denen es geringe Gewinne aufwies.

Die Besetzung des Landes durch die Wehrmacht am 10. Mai 1940 verursachte kaum Schäden an den Eisenbahnlinien. In den ersten Wochen fuhren aus-

schließlich Militärtransporte über das luxemburgische Eisenbahnnetz. Im Herbst 1940 verordnete der Chef der Zivilverwaltung Gustav Simon die Übernahme des Betriebs durch die Reichsbahndirektion Saarbrücken. 1942 wurden die zwei luxemburgischen Gesellschaften aufgelöst; ihren Besitz übernahm die Deutsche Reichsbahn.

## Die Stadt Ettelbrück und die Eisenbahn

Das Verhältnis zwischen der Stadtverwaltung und den beiden Eisenbahngesellschaften war manchmal etwas heikel. In der ersten Hälfte des 20. Jahrhunderts gab es immer wieder Probleme, die oft erst nach Jahren, wenn überhaupt, gelöst werden konnten.

## Die Wasserleitung

Im Jahre 1905 baute die Stadt Ettelbrück eine Wasserleitung durch das Alzettetal von Rollingen nach Ettelbrück, entlang der heutigen N 9. Diese Leitung unterquerte den Eisenbahndamm zwischen Schieren und Ettelbrück, in der Nähe der damaligen Bahnschranke. Eine Klausel in der staatlichen Bauerlaubnis bestimmte, dass die Gemeinde alle Änderungen an der Wasserleitung, die infolge Verlegung von Straßen usw. erforderlich werden sollten, auf ihre Kosten auszuführen hätte.

Schon 8 Jahre später, beim Ausbau der Nordstrecke auf 2 Gleise, musste die Leitung an zwei Stellen verlegt werden. Beim Bahnhof von Colmar-Berg wurde infolge der Arbeiten am Gleis die Straßenführung auf einer kurzen Entfernung geändert. Die Gemeindeverwaltung hielt darauf, die Wasserleitung gleichzeitig zu verlegen, damit sie bei eventuellen Reparaturarbeiten leicht zu erreichen bleibe. Gleichzeitig wurde der Bahnübergang am Eingang von Schieren durch eine Überführung ersetzt. Diese Neugestaltung erforderte auf einer längeren Strecke die vollständige Verlegung der Wasserleitung. Die Gemeindeverwaltung sah es als gegeben an, dass die Reichseisenbahnen die Unkosten zu tragen hätten, da ihr Bauprojekt ja der Auslöser jener zusätzlichen Ausgaben war. Die Eisenbahn berief sich aber auf die Klausel in der staatlichen Bauerlaubnis und weigerte sich, einen finanziellen Beitrag zu übernehmen.

Die Stadtverwaltung wandte sich an den Diekircher Anwalt Alexandre Paquet, der in seinem Gutachten zur

# De Feierwon kënnt op Ettelbréck (3)



Collection Nico Beckerich

Zwischen der Eisenbahnbrücke und der Fußgängerbrücke legte der Verschönerungsverein auf dem der Wilhelm-Luxemburg-Gesellschaft gehörenden Gelände einen kleinen Park an. (1911 - Carte postale P. C. Schoren)

Schlussfolgerung kam, dass die Reichseisenbahnen zu bezahlen hätten. Die zuständigen Regierungsmitglieder waren sich nicht einig: der Generaldirektor (Minister) des Innern gab der Stadt Ettelbrück Recht während der Generaldirektor der öffentlichen Arbeiten die Position der Reichseisenbahnen vertrat. Zwei Jahre

sollte es dauern, bis schließlich ein Kompromiss zustande kam. Die Kosten, die durch die Arbeiten an der Wasserleitung bei Schieren anfielen, wurden zwischen den zwei Kontrahenten aufgeteilt, während die Reichseisenbahnen den Umbau in Colmar-Berg bezahlten. Im Jahre 1916 konnten die Arbeiten endlich vom Unternehmen Kimmel aus Erzen ausgeführt werden.

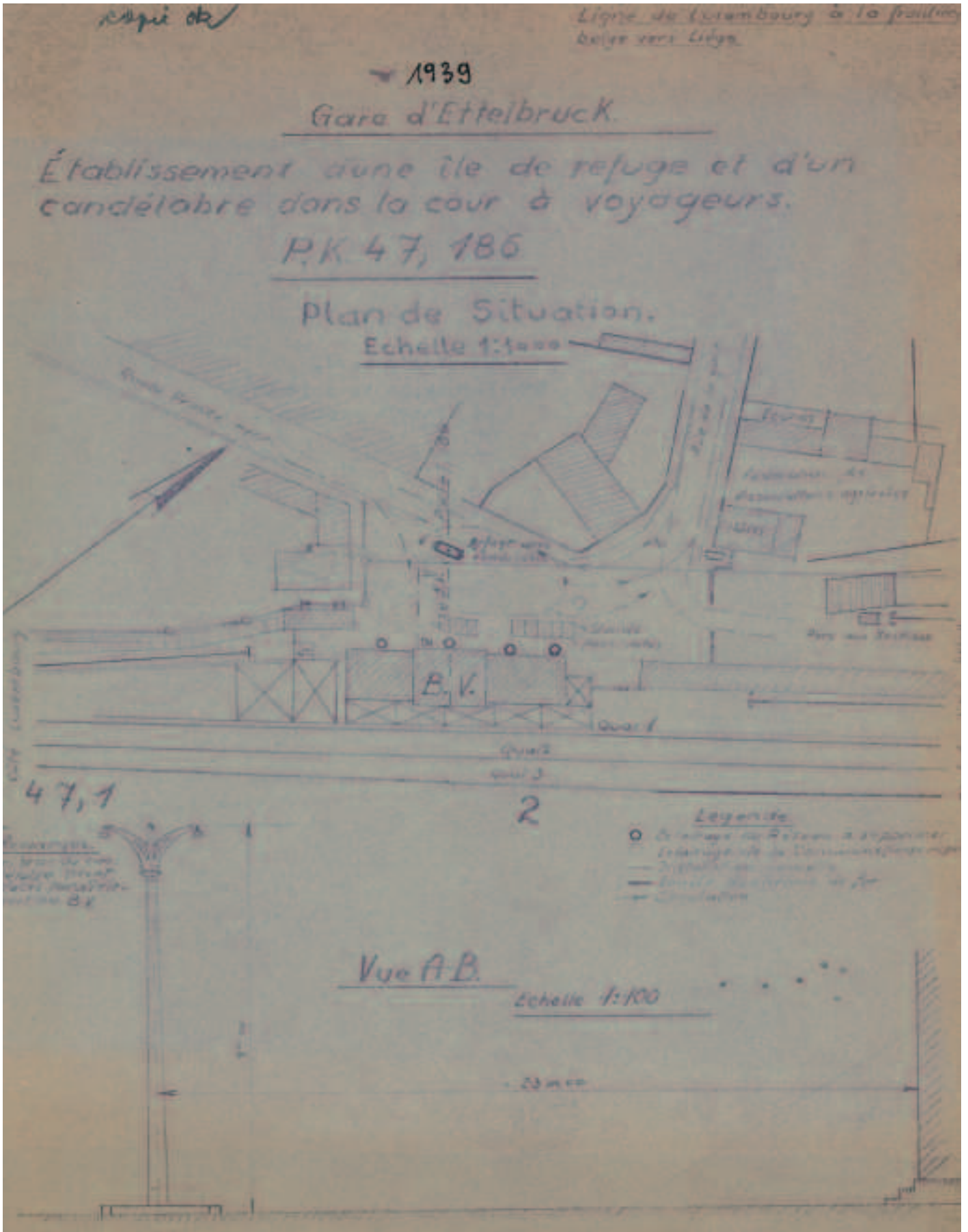


Collection Nico Beckerich

## Der Fußweg unter der Eisenbahnbrücke

Während des Ersten Weltkriegs beschloss der Gemeinderat, eine Unterführung für Fußgänger unter der Eisenbahnbrücke zu bauen, damit die Fußgängerbrücke über die Alzette (damals «schwarz Bréck» genannt) leichter erreichbar sei. Dafür wurde eine bahnpolizeiliche Erlaubnis bei der Generaldirektion (Ministerium) für öffentliche Bauten angefragt. Diese Erlaubnis scheint zeitlich befristet gewesen zu sein, denn im Jahre 1926 verlangten die «Chemins de Fer d'Alsace et de Lorraine» ihre Erneuerung. Diese bezeichneten die Unterführung als illegal und legten den Entwurf eines Abkommens vor

# De Feierwon kënnt op Ettelbréck (3)



Der Plan des Bahnhofsplatzes mit Kandelaber und Sicherheitsinsel aus dem Jahre 1939 (Archives de la Ville d'Ettelbruck)

# De Feierwon kënnt op Ettelbréck (3)



Der Bahnhofplatz vor dem 2. Weltkrieg  
(Collection Nico Beckerich)

zwecks ihrer Regulierung. Einen Artikel daraus fand der Gemeinderat unannehmbar. Der Pächter, d.h. die Gemeinde, wurde darin verantwortlich gemacht für Unfälle, deren Ursache vom gepachteten Grundstück ausgegangen war. Ein weiterer Diskussionspunkt war, ob die zu bezahlende Miete von 25 Franken pro Jahr an die Teuerung angepasst werden sollte oder nicht. Es sollte bis 1929 dauern, bis die Konvention endlich unterschrieben wurde. Im Jahre 1950 betrug die Pacht 62,50 Franken.

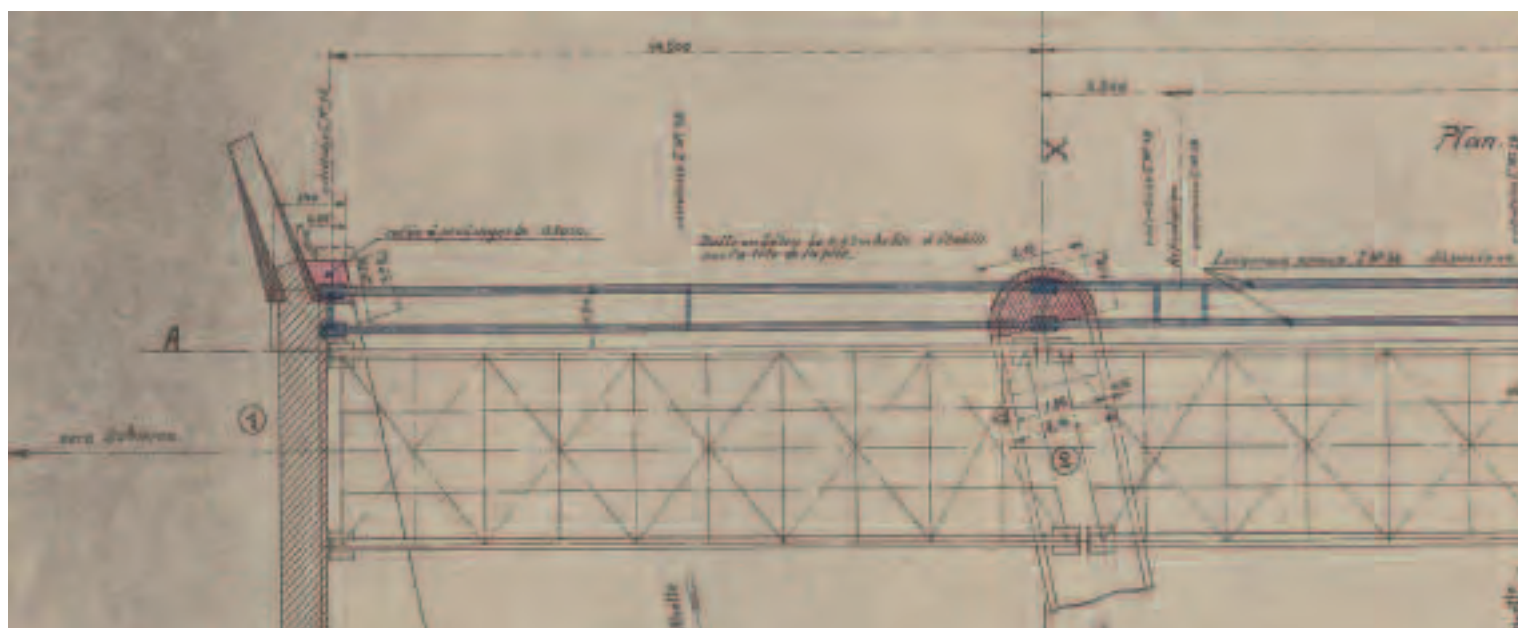
Im Jahre 1934 erkundigte sich die Gemeindeverwaltung, ob sie das zwischen Eisenbahnbrücke und Fußgängerbrücke liegende, der Wilhelm-Luxemburg-Bahn gehörende Gelände von 41 Ar pachten könne.

Der Verschönerungsverein plante die Anlage eines kleinen Parkes im Interesse des Tourismus. Wieder stieß sich der Gemeinderat an den Bestimmungen, welche die Verantwortung des Pächters bei Unfällen betrafen. Ein Gutachten von Anwalt Alexandre Paquet aus Diekirch verwies die Stadtverwaltung an ihre Versicherungsgesellschaft und der Pachtvertrag konnte endlich unterschrieben werden. Er sah eine Pacht

von 80 Franken pro Jahr vor; im Jahre 1950 belief sie sich auf 125 Franken.

## Der Kandelaber auf dem Bahnhofplatz

Für die bis jetzt angeführten Projekte wurde, nach vielem hin und her, am Ende doch eine beide Seiten zufriedenstellende Lösung gefunden. Das war allerdings nicht immer der Fall. Im Jahre 1922 bat der Verschönerungsverein die Gemeindeverwaltung, in der Mitte des der Wilhelm-Luxemburg-Gesellschaft gehörenden Bahnhofplatzes zu dessen Beleuchtung und Verschönerung einen doppelarmigen Kandelaber zu errichten. Acht Jahre später griff der Gemeinderat die Idee wieder auf und wandte sich an die Eisen-



Ein Fußgängersteg sollte neben dem Gleis der Prinz-Heinrich-Bahn über die Alzette führen. (Archives de la Ville d'Ettelbruck)

# De Feierwon kënnt op Ettelbréck (3)

bahnverwaltung mit der Bitte, „... de faire établir dans la cour à voyageurs de la station d'Ettelbruck un can-délabre, entouré d'un trottoir de sûreté pour procurer de cette façon au public un lieu de refuge lors de la circulation des autos à cet endroit.“

Da die beiden Kontrahenten sich nicht über die Finanzierung der Pflasterung der geplanten Sicherheitsinsel einigen konnten, geschah erst mal gar nichts. In den folgenden Jahren kam es zu weiteren Meinungsverschiedenheiten, als die Gemeindeverwaltung von der Eisenbahn verlangte, dort Parkplätze einzurichten. Am 30. August 1939 genehmigte der Gemeinderat einen alle Partner befriedigenden Plan. Zwei Tage später brach der Zweite Weltkrieg aus!

## Die Fußgängerbrücke

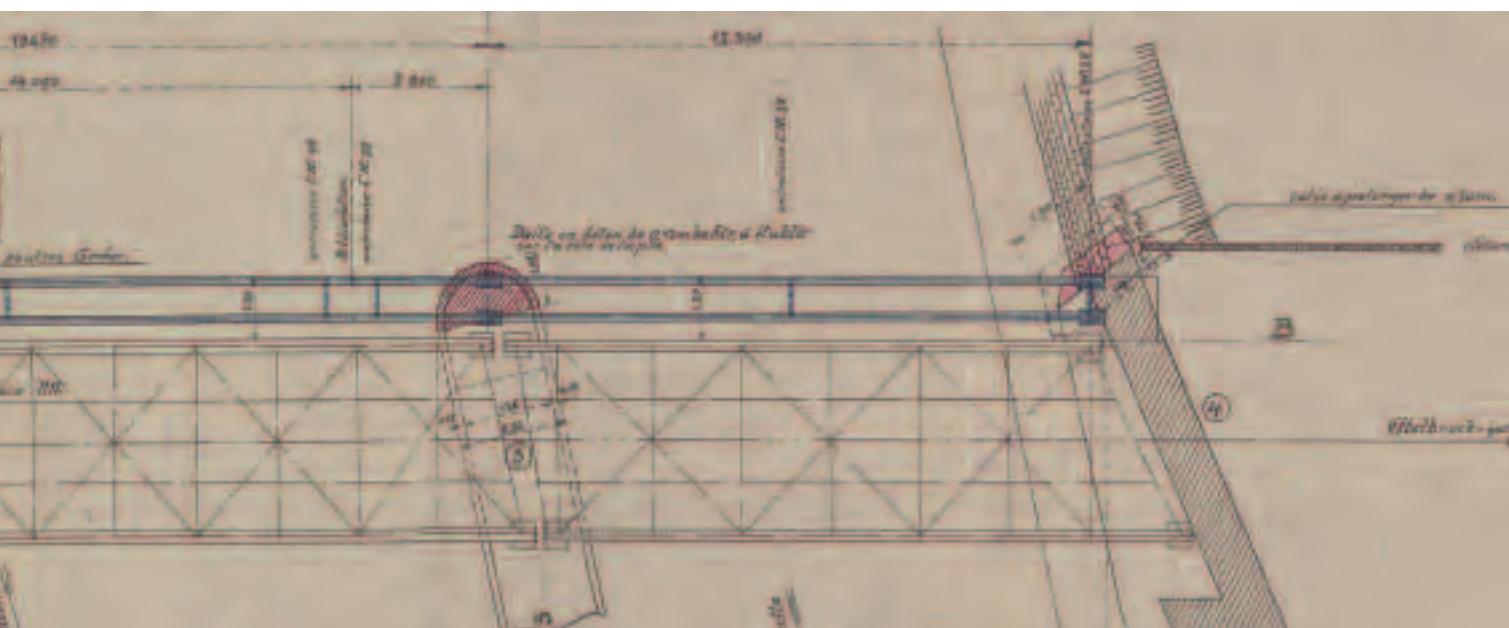
Im Jahre 1923 fragte der Gemeinderat die Erlaubnis, an der Eisenbahnbrücke einen Fußgängerübergang zu errichten. Die «schwarz Bréck» war bei der Überschwemmung von 1918 zerstört worden, und um vom Bahnhofsviertel nach «Stackels» zu gelangen, musste man einen großen Umweg machen. An der flussaufwärts gerichteten Seite, neben dem Gleis der Prinz-Heinrich-Bahn, sollte ein 1,20 m breiter Steg auf den überstehenden Pfeilern angebracht werden.

Die Besitzverhältnisse des benötigten Geländes waren komplex; während dieser Teil der Brücke der Prinz-

Heinrich-Gesellschaft gehörte, verlief der Zugang zu beiden Seiten des Stegs über das Grundstück der Wilhelm-Luxemburg-Bahn. Die Korrespondenz, die in den folgenden Jahren ausgetauscht wurde, lässt den Eindruck aufkommen, dass die beiden Eisenbahngesellschaften sich immer wieder gegenseitig den schwarzen Peter zuschoben, um so das Projekt auf die lange Bank zu schieben. Zehn Jahre später schienen alle Partner sich über den Bau einig zu sein; ein Pachtvertrag für das für die beiden Zugänge benötigte Gelände wurde der Gemeindeverwaltung zugeleitet. Wie schon frühere Verträge enthielt dieser eine Klausel, welche die Gemeinde verantwortlich machte für Unfälle, deren Ursache vom Fußgängersteg ausgegangen war. Letzten Endes gab der Gemeinderat dieses Projekt auf zu Gunsten eines anderen, nämlich dem Bau einer Fußgängerüberführung in «Stackels».

## Die Fußgängerüberführung in «Stackels»

Bei der Eröffnung der Strecke Luxemburg-Ettelbrück gab es auf dem Gebiet der Stadt Ettelbrück mehrere Bahnübergänge, die im Laufe der Zeit alle geschlossen wurden. Der letzte, der noch in Betrieb war, war der Übergang in «Stackels», er wurde erst Ende der 50er Jahre aufgegeben. Aber schon im Jahre 1915 planten die Reichseisenbahnen, ihn aus Rentabilitätsgründen zu schließen, wogegen die Gemeindeverwaltung energisch protestierte. In diesem Fall wären die jenseits der Eisenbahnlinie gelegenen Grundstücke nicht mehr zu



# De Feierwon kënnt op Ettelbréck (3)



Collection: Nico Beckerich

Aus Kostengründen wollte die Eisenbahngesellschaft den Bahnübergang in «Stackels» (auf dem Photo links) schließen.

erreichen gewesen. Nach ersten Gesprächen zwischen Vertretern aller beteiligten Parteien zeichnete sich die folgende Lösung ab:

- Ein neu zu erbauender Weg längs der Eisenbahnstrecke sollte das hier gelegene Land mit der Brücke am Friedhof verbinden (die heutige «Rue ‚A Stackels‘»).
- Eine Überführung an der Stelle des Bahnübergangs sollte eine Überquerung für Fußgänger und leichte Fahrzeuge möglich machen. Dieser Übergang sollte 2,20 m breit werden, und an den zwei Enden war eine

Zugangsrampe mit höchstens 10% Gefälle vorgesehen.

In dieser Periode schnell wechselnder Regierungen (im Jahre 1915 gab es deren drei) war es erstaunlich, dass die Partner dennoch zu einer schnellen Einigung kamen. Schon 1916 wurde das Projekt als von öffentlichem Nutzen erklärt, und die Enteignung der benötigten Grundstücke konnte vorgenommen werden. Der Bau des Weges entlang der Gleise wurde auch gleich in Angriff genommen, allerdings war die Gemeinde-

verwaltung nicht zufrieden mit der Qualität der Arbeit. In einem Beschwerdebrief des Bürgermeisters an den Generaldirektor der öffentlichen Arbeiten hieß es:

*„... le lit du nouveau chemin à construire par le chemin der fer n'est rempli que d'une simple couche de pierraille, au lieu d'y procéder au préalable à une forte couche de grosses pierres (Steinstückung) à recouvrir ensuite des dites pierrailles, ....”*

Während des Ersten Weltkriegs wurde der Bau einer Fußgängerüberführung begonnen aber nie abgeschlossen.



Collection Arthur Muller



Auch der Bau der Überführung wurde begonnen. Bei Kriegsende, als der Vertrag mit den Reichseisenbahnen gekündigt wurde, war sie aber noch nicht fertig gestellt. Die Arbeiten wurden gestoppt in Erwartung eines neuen Vertrages mit den französischen «Chemins de Fer d'Alsace et de Lorraine».

Während der Verhandlungen zwischen Gemeindeverwaltung und Eisenbahngesellschaften wegen der Fußgängerbrücke über die Alzette erinnerte man sich wieder an die Bauruinen der Überführung. Die Gemeindeverwaltung war schließlich bereit, auf die Brücke über die Alzette zu verzichten, wenn dafür der Übergang fertig gestellt würde. Aber dazu sollte es nicht mehr kommen; im Laufe der 50er Jahre wurden die schon bestehenden Pfeiler abgerissen.

Auch nach dem Zweiten Weltkrieg, als die CFL alle luxemburgischen Eisenbahngesellschaften übernommen hatte, blieb die Schließung des Bahnübergangs in «Stackels» auf der Tagesordnung. Im Jahre 1950 wurden die Öffnungszeiten folgendermaßen festgesetzt:

Sommer: von 6 Uhr bis 22 Uhr

Winter: von 7 Uhr bis 18 Uhr

Zwei Jahre später war die Schranke sommers schon ab 21 Uhr nicht mehr besetzt. Die CFL brachte die Fertigstellung der Überführung nochmals ins Gespräch, die Gemeindeverwaltung war aber nicht mehr interessiert. Am Ende einigte man sich auf eine finanzielle Beteiligung der Gemeinde an den Unkosten der Bahnschranke. Dieser Beitrag betrug 4 300 Franken pro Monat in den Wintermonaten und 6 200 Franken in den Sommermonaten.

## Ein „Jangeli“ für Ettelbrück

Nach 1880 wurden die Netze der beiden Eisenbahngesellschaften durch eine Reihe Schmalspurbahnen ergänzt. Ihre Finanzierung erfolgte, genau wie bei den Normalspurbahnen, durch den Verkauf von Minenkonzessionen im Kanton Esch. Die Spurbreite der Normalspurbahnen lag bei 1435 mm, diejenige der Schmalspurbahnen bei 1000 mm. Mit der Einweihung der Strecke Luxemburg-Mondorf-Remich im Jahre 1882 nahm die erste dieser Bahnen ihren Betrieb auf. Auch der Bahnhof Ettelbrück war als Ausgangspunkt einer Schmalspurbahn im Gespräch. Der von der Regierung beauftragte Schweizer Ingenieur Mickler schlug eine Linie von Ettelbrück über Mertzig nach

Martelingen vor. Im Laufe der Jahre konzentrierten sich die Planungen auf eine Bahnlinie von Ettelbrück nach Redingen. Die Trassenführung gab Anlass zu heftigen Auseinandersetzungen. Der vorgesehene Verlauf durch die Ortschaften Platen, Bettborn, Pratz wurde von verschiedenen Gemeinden in Frage gestellt, die eine Schleife nach Norden über Hostert, Rambrouch, Koetschette, Wahl, Buschrodt verlangten. Auch über den Streckenverlauf in Ettelbrück gab es verschiedene Meinungen. Bahngleise quer durch die Ortschaft in Richtung des Tals der «Haupteschbaach» wurden schon frühzeitig vom Gemeinderat verworfen. Die schließlich zurückbehaltene Lösung führte durch das Warktäl.

Im Gesetz von 1897 wurden zwei Schmalspurstrecken der kurz vorher gebildeten «Société Nationale des Chemins de Fer Vicinaux» votiert, von Aspelt nach Bettemburg und von Luxemburg nach Echternach. Der Ettelbrücker «Jangeli» wurde zurückgestellt mit dem Argument, die Bauverwaltung sei mit der Ausarbeitung der vielen Pläne überfordert.

Im September 1901 lagen endlich die Detailpläne vor. Die Strecke sollte im Güterhof des Bahnhofs Ettelbrück beginnen, durch die heutige «Rue Prince Henri» die Wark entlang führen, die Straße nach Diekirch kreuzen, weiter das Tal hinaufführen, unterhalb des heutigen «Lycée Technique» die Wark überqueren, um bei den «Services industriels» auf die Warkener Straße zu stoßen. „In den Buchen“ begann der Anstieg nach Feulen; die Steigung durfte 3% nicht überschreiten. Weiter oben war ein 200 m langer Tunnel vorgesehen, durch den das obere Warktäl erreicht werden sollte.

Der schwierige Anstieg nach Feulen belastete die Finanzierung, so dass eine wesentlich billigere Alternative ins Auge gefasst wurde. Diese sah eine Steigung bis 3,5% vor, auch sollte der Mindestkurvenradius von 125 auf 75 m gesenkt werden. Das würde erlauben, den Tunnel auf 75 bis 80 m zu verkürzen oder ihn sogar, mittels einer Verlängerung der Trasse, ganz einzusparen.

Die Bauverwaltung wehrte sich gegen diesen Vorschlag. Ein normaler Zug mit Lokomotive und drei Wagen - je ein Gepäck-, Personen- und Güterwagen - erreichte bei einer dreiprozentigen Steigung nur eine Geschwindigkeit von 18 km pro Stunde. Bei einer Steigung von 3,5% könnten nur zwei Wagen befördert werden.

Das Gesetz vom 28. Juni 1911 sah den Bau resp. den

## De Feierwon kënnt op Ettelbréck (3)

Ausbau von 7 Schmalspurbahnen vor, darunter der Linie Ettelbrück-Redingen:

„Art. 1. Die Regierung ist ermächtigt:

a) zu erbauen

1° eine Schmalspurbahn von annähernd 23 100 Meter Länge, die vom Bahnhof Redingen ausgeht, durch oder an Reichlingen vorbei führt, die Ortschaften Platen, Bettborn, Pratz, Grosbous, Mertzig, Oberfeulen, Niederfeulen und Warken berührt und im Bahnhof Ettelbrück in die Wilhelm-Luxemburg-Bahn einmündet...“

Nun geschah lange Zeit nichts, erst im Februar 1914 wurde der Bahnbau als von öffentlichem Nutzen erklärt und im Laufe der Jahre 1914 und 1915 wurden die benötigten Grundstücke vom Staat aufgekauft. Für die ganze Strecke Ettelbrück-Redingen waren das 25 ha, 5 a und 20 m<sup>2</sup> Land zum Preis von 330 811 Franken.

Vorher hatte eine große Anzahl von Ettelbrücker Bürgern und Geschäftsleuten sich an die Gemeindeverwaltung gewandt mit der Bitte, dafür zu sorgen, dass die Bahntrasse näher ans Zentrum verlegt würde. Erfolg hatten sie damit allerdings nicht.

In Ettelbrück waren ein Stationsgebäude und ein Güterschuppen geplant. Die Wartung des Materials sollte in der Werkstätte in Redingen erfolgen. Der Gemeinderat bat in seiner Sitzung vom 13. März 1915 die „kompetenten Behörden“, dem Empfangsgebäude

„ein passendes architektonisches Aussehen zu verschaffen, damit letzteres nicht von Neuem zur Unzierde des Bahnhofplatzes gereichen soll“. Das Stationsgebäude der Wilhelm-Luxemburg-Bahn sei nämlich „weit davon entfernt, zur Zierde eines so wichtigen Verkehrsortes beizutragen“.

Die Submission ergab, dass die Angebote den Kostenvoranschlag weit überstiegen. Die durch den Ersten Weltkrieg ausgelöste Inflation machte sowohl für den Staat als auch für die Unternehmen eine Vorausberechnung der Preise und der Löhne sehr schwierig. „Es ist schwer, ich würde sagen unmöglich, bei den heutigen Verhältnissen ein ernst zu nehmendes Angebot für solch ein langwieriges Unternehmen abzugeben“, schrieb der Generaldirektor der öffentlichen Arbeiten dazu. Aus diesem Grunde beschloss die Regierung, das Projekt bis nach Kriegsende zurückzustellen.

Nach dem Krieg kündigte Luxemburg die Mitgliedschaft im Zollverein und war eine Zeit lang ohne Wirtschaftspartner. Die dadurch ausgelöste prekäre wirtschaftliche Lage erlaubte es nicht, mit dem Bau der Bahn zu beginnen. Nur einzelne kleine Vorbereitungsarbeiten, teils beschäftigungspolitischer Natur, wurden ausgeführt. Dazu zählte der Bau der Stützmauer an der Wark in der heutigen «Rue Prince Henri».

Der aufkommende Kraftfahrzeugverkehr und die schwindenden Gewinne der schon bestehenden Eisenbahnlinien bewirkten, dass das Projekt schließlich aufgegeben wurde. Das Gesetz vom 4. März 1930 gestattete es der Regierung, die 15 Jahre früher erstandenen Grundstücke wieder zu veräußern. Dabei hatte der frühere Besitzer das Vorkaufrecht.



Genau wie der «Charly» (hier auf der kurz vorher fertig gestellten Adolph-Brücke) hätte der Ettelbrücker «Jangeli» der staatlichen «Société Nationale des Chemins de Fer Vicinaux» gehört. (Photothèque de la Ville de Luxembourg, photo Marcel Schroeder)

Quellen:

Archives de la Ville d'Ettelbruck

Ed Federmeier: Eisenbahnen in Luxemburg, Band 1 - Gernrode/Harz, Wolfgang Herdam Fotoverlag, 2007

Ed Federmeier: Schmalspurbahnen in Luxemburg, Band 1 - Luxembourg, GAR-Dokumentation, 1991

Joseph Flies: Ettelbrück. Die Geschichte einer Landschaft - Luxembourg, Imprimerie Saint-Paul, 1970

<http://www.legilux.public.lu/leg/a/archives>

# Firmung in Ettelbrück



Photo: Armand Wagner

32 Jugendliche und vier Erwachsene empfangen das heilige Sakrament der Firmung.

29 Jugendlichen und einem Erwachsenen aus der Pfarrgemeinschaft Ettelbrück sowie drei Jugendlichen und drei Erwachsenen aus dem Pfarrverband Vianden spendete Mgr. Fernand Franck am 29. Januar in der Kirche von Ettelbrück das heilige Sakrament der Firmung.

Nach dem Empfang auf dem Kirchplatz durch Bürgermeister Jean-Paul Schaaf und die Vertreter des Gemeinderats, des Kirchenrats, des Pfarrrats sowie des Pfarrverbandrats erläuterten Julie Momper und Gilles Boever, wie sich die Firmlinge auf den Empfang des Firmsakraments vorbereitet hatten.

Im Anschluss konzelebrierte das Oberhaupt der katholischen Kirche in Luxemburg zusammen mit den Geistlichen Maurice Péporté, Daniel Graul und Pater Ezio Ragnoli den Gottesdienst. Für die musikalische Mitgestaltung der Messe waren die Firmlinge selbst verantwortlich, dies gemeinsam mit der Ettelbrücker „Chorale Sainte-Cécile“ mit Tom Schreiner an der

Orgel. Nach seinen Dankesworten an alle Beteiligten, die zur Verwirklichung dieser Firmfeier beigetragen hatten, unterstrich Fernand Franck die Bedeutung der Firmung, die eine Besiegelung der Freundschaft mit Jesus sei. Derjenige, der sich für Gott öffne, öffne sich automatisch auch für seine Mitmenschen. „Der heilige Geist, den ihr bei der Taufe empfangen habt, wird heute gestärkt, um gemeinsam mit Jesus auf den Weg zu gehen. Wenn ihr mit Jesus auf dem Weg seid, dann müsst ihr auch versuchen, so zu leben, wie Jesus lebte. Ruft den heiligen Geist an, damit er euch den Weg zeigt. Der richtige Weg ist immer der, wenn ihr einem anderen einen Dienst erweist“, so der Erzbischof in seiner Ansprache.

Anschließend empfangen die 32 Jugendlichen und vier Erwachsenen, nach der Erneuerung des Taufversprechens und im Beisein der Taufpaten, das heilige Sakrament der Firmung.

# Straßen und ihre Namensgeber: Rue Dicks

## Straßen und ihre Namensgeber: Rue Dicks

Die «Rue Dicks» verbindet die «Avenue Salentiny» mit der «Rue Dr Herr» (früher «Nordstrooss»). Bis zur Überdeckung der Wark und der Neugestaltung der «Avenue Salentiny» (Anfang der sechziger Jahre) gelangte man über eine Warkbrücke in die Dicks-Straße.

Sie ist benannt nach dem Luxemburger Nationaldichter Edmond de la Fontaine, der unter dem Pseudonym Dicks Gedichte, Lieder und Theaterstücke in luxemburgischer Sprache schrieb. Bekannt sind unter anderem die Gedichte „D’Vulleparlament am Gréngewald“, „De Wëllefchen an de Fiisschen“, die Theaterstücke „D’Mumm Séiss“ und „De Scholdschäin“ mit ihren Liedern „Den Hexemeeschter“ sowie „D’Pierle vum Da“.

Lucien Irvin Edmond de la Fontaine wurde am 24. Juni 1823 in



Luxemburg-Stadt als dritter Sohn von Gaspard Théodor Ignace de la Fontaine und Joséphine Francq geboren. 1841 wurde sein Vater vom niederländischen König Wilhelm II. zum Gouverneur des Großherzogtums Luxemburg ernannt. Nach seinem Abitur studierte Edmond de la Fontaine in Lüttich und Heidelberg und wurde 1850 als Rechtsanwalt vereidigt. 1852 wurde er Ergänzungsrichter am Friedensgericht in Luxemburg.

Von 1867 bis 1870 war Edmond de la Fontaine Bürgermeister in Stadtbredimus. Hier wohnte er mit seiner Frau Elise Dutreux, die er 1858 geheiratet hatte, seinen zwei Söhnen Alfred und Adrien und seiner Tochter Eugénie.

1881 wurde er Friedensrichter in Vianden, wo er auch wohnte und am 24. Juni 1891 verstarb. Zwei Jahre nach seinem Tod wurden seine sterblichen Überreste nach Stadtbredimus überführt und im Familiengrab beigesetzt.

In vielen luxemburgischen Ortschaften tragen Straßen seinen Namen.

Quellen:

[Foto: lb.wikipedia.org/wiki/Fichier:Dicksgärtchen\\_...](http://lb.wikipedia.org/wiki/Fichier:Dicksgärtchen_...)

[http://de.wikipedia.org/wiki/Edmond\\_de\\_la\\_Fontaine](http://de.wikipedia.org/wiki/Edmond_de_la_Fontaine)



### De Wëllefchen an de Fiisschen Eng al Seechen, nei a Reime gesat

vum Dicks

Motto: „Zur Zäit wéi d’Mais Parécke gedron  
An d’Raten  
Horbeidlen haten  
Ass dat geschitt, wat ech elo son.“

### Wéi de Wëllefchen op d’Juegd geet an de Fiissche begéint

An enger kaler Wanternuecht -  
`T wor héije Schnéi gefall -  
Du gong de Wëllefchen op d’Juegd.  
E gong wuel iwver Bierg an Dall,  
E gong, mee wuer en och ass gaangen,  
En huet keng Maus gefaangen.  
`T geet schlecht, ech hunn haut Ongeléck,  
Sou duecht en alt bei sech,  
Well all Abléck an all Abléck  
Gouf hie méi hongereg.  
Op eemol héiert en an den Hecken,  
Dass eppes an de Blieder geet,  
Scho steet do, sech de Mond ze lecken,  
De Wëllefchen zum Spronk bereet.  
„Mee gudden Owend, Komper“, rífft eng Stémm,  
„Wou fanne mir ons haut erëm!“ -  
„Bass du dat, Fiisschen, Spéztbouf do,  
Du kënns mir grat zu Paass elo.  
Fiisschen, Fiisschen, ech hunn näischt z’iessen,  
Fiisschen, Fiisschen, ech muss dech friessen.“ -

**Omega 90: Accompagner la vie, la maladie, la mort et le deuil**

## **Ouverture d'un service de consultation et d'accompagnement de deuil à Ettelbruck**

Depuis le 10 novembre 2010, Omega 90 a ouvert un bureau de consultation au Centre Pontalize à Ettelbruck pour répondre à la demande croissante des citoyens vivant au nord du pays. Les proches de personnes gravement malades et les personnes en deuil pourront ainsi bénéficier plus facilement d'un soutien psycho-social.

Le bureau sera ouvert le mercredi et les horaires s'adapteront aux besoins des demandes. Les rendez-vous sont à prendre au secrétariat de Omega 90 à Luxembourg-Ville.

Depuis 20 ans Omega 90 s'est forgé une réputation dans l'accompagnement de personnes atteintes d'une maladie grave et incurable et de leurs proches ainsi que dans l'accompagnement des personnes en deuil.

Omega 90 offre des informations et propose des entretiens pour personnes seules, couples et familles ainsi que des groupes en deuil. Tous les collaborateurs sont soumis au secret professionnel.

Les demandes sont à adresser au secrétariat central de Omega 90:  
138, rue Adolphe Fischer  
L-1521 Luxembourg  
Tel. 297789-1  
omega90@pt.lu  
www.omega90.lu

## **Omega 90**

**Omega 90: Das Leben begleiten bei Krankheit, Sterben, Tod und Trauer.**

## **Eröffnung einer Trauerberatungsstelle in Ettelbrück**

Am 10. November 2010 hat Omega 90 eine Zweigstelle im Centre Pontalize in Ettelbrück eröffnet, um der Nachfrage im Norden des Landes gerecht zu werden. Trauernde und schwer erkrankte Menschen sowie deren Angehörige können somit einfacher psycho-soziale

Unterstützung in Anspruch nehmen, da die oft langen Anfahrtswege nach Luxemburg Stadt wegfallen.

Das Büro wird Mittwochs geöffnet sein. Das Gesprächsangebot kann bei Bedarf erweitert werden. Die Terminvereinbarung wird wie bisher über das Sekretariat von Omega 90 in Luxemburg abgewickelt.

Omega 90 blickt zurück auf 20 Jahre Erfahrung in der Begleitung von schwer kranken Menschen und ihren Angehörigen sowie in der Begleitung von Menschen in Trauer.

Zur Unterstützung und Begleitung von Menschen in schwierigen Situationen bietet Omega 90 Informationen, Einzel-, Paar- und Familiengespräche sowie Trauergruppen an. Alle Mitarbeiter von Omega 90 unterliegen der Schweigepflicht.

Anmeldung über das zentrale Sekretariat von Omega 90:  
138, rue Adolphe Fischer L-1521 Luxembourg Tel. 297789-1 omega90@pt.lu www.omega90.lu

# Ils/Elles nous ont quittés en 2010



Piron-Theisen Félicie dite Jeanne	02.01.2010	80 ans
Schiltz-Weber Yvonne	07.01.2010	82 ans
Geisen-Kuffer Caroline	10.01.2010	86 ans
Moura de Carvalho Fernando	15.01.2010	60 ans
Staar Robert	16.01.2010	67 ans
Eifes Albert	20.01.2010	83 ans
Olinger Jeanne Suzanne	22.01.2010	85 ans
Roveredo-Todesco Rosa	01.02.2010	95 ans
Delahousse Raymond	06.02.2010	57 ans
Da Cruz Ricardo Nicolau	24.02.2010	50 ans
Diederich Jean	28.02.2010	86 ans
Gillen Mathias	22.03.2010	73 ans
Bolz Jean	27.03.2010	76 ans
Wetzel Camille	04.04.2010	78 ans
Kremer-Burgund Agnes	05.04.2010	75 ans
Heinen Irma	10.04.2010	68 ans
Brunel Catherine	26.04.2010	47 ans
Daman-Reuter Geneviève	07.05.2010	85 ans
Verzin Guy	12.05.2010	82 ans
Reiland Marie Henriette	13.05.2010	83 ans

Neumanns-Frizzarin Adeline	16.05.2010	80 ans
André Margot	18.05.2010	82 ans
Juncker-Goergen Bertha	24.05.2010	81 ans
Burg-Kraus Henriette	01.06.2010	86 ans
Dos Santos Dionildo Anselmo	01.06.2010	48 ans
Delforge Arthur	07.06.2010	87 ans
Roth-Wagner Arlette	09.06.2010	52 ans
Bisaro Annibale	28.06.2010	71 ans
Schneider-Pick Suzanne	28.06.2010	75 ans
Ries-Felten Marie-Thérèse	04.07.2010	80 ans
Wilmes Cathérine	06.07.2010	54 ans
Bodeving Irène	28.07.2010	89 ans
Heinen Jos	29.07.2010	74 ans
Turmes-Lamperts Yvonne	17.08.2010	96 ans
Wolff Ginette	22.08.2010	57 ans
Dias José Manuel	09.09.2010	78 ans
Ernster Patricia	13.09.2010	51 ans
Montel-Roth Elisabeth	17.09.2010	82 ans
Keller Maria-Johanna	24.09.2010	67 ans
Lopes Alfredo de Jesus	29.09.2010	83 ans
Polfer Victor	01.10.2010	87 ans
Baltus-Posing Sophie	16.10.2010	82 ans
Hudler Marie-Rose	18.10.2010	45 ans
Klein Marie-Thérèse	28.10.2010	66 ans
Wolff Henri	31.10.2010	82 ans
Schreiner Pierre	05.11.2010	80 ans
Teixeira Da Silva Ester	09.11.2010	32 ans
Thoma Martin	14.11.2010	87 ans
Bernabei-Gillen Elise	25.11.2010	73 ans
Reuter Corneille	28.11.2010	81 ans
Stoos Albert	30.11.2010	78 ans
Wolff Nancy	30.11.2010	26 ans
Jacqué-Maréchal Marie-Thérèse	02.12.2010	80 ans
Jacoby Nicolas	07.12.2010	63 ans
Gillander Pierre	12.12.2010	56 ans



Editeur responsable:  
Collège des Bourgmestre et Echevins  
de la Ville d'Ettelbruck  
B.P. 116  
L-9002 Ettelbruck

Tél.: 81 91 81-1

