

de Reider

Informationsblad vun der Gemeng Ettelbréck



de Reider

Informationsblatt vun der Gemeng Ettelbréck



Photo: Pierrot Feltgen

An dëser Editioun

Virwuert	2
Délibérations du conseil communal	4
Gemeinderatssitzungen	15
Déclaration échevinale 2012-2017	18
Répartition des ressorts au sein du collège échevinal	30
Der neu gewählte Gemeinderat	31
Hoher Besuch in unserer Pattontown	33
Chrëschtmaart	34
Visite de Saint Nicolas	35
Divers	36
«Ettelbrécker Bibliothéik»	39
Ettelbrücker Sagen	40
Sentier Urbain Touristique	48
Ils/Elles nous ont quittés en 2011	56

Léif Matbierger,

E sou wéi et am leschten Editorial ugekënnegt ginn ass, huet dës Ausgab als Schwéierpunkt, fir iech de Koalitiounsprogramm vun der CSV-LSAP Majoritéit virzestellen. Dës sougenannt «Schäfferotserklärung» ëmfaasst an 11 Kapiteln 142 Punkten, déi mir ëmsetze wëllen an de Joren 2012 bis 2017.

Dëst ass e grouse Programm, dee vun der Politik a vun eisem Gemengepersonal vill verlaangt. D'Erausfuerderunge fir di nächste Jore leien op der enger Säit a Beräicher, déi zu de Grondaufgabe vun der Gemeng gehéieren (Erneiere vu Waasser- a Kanalleitungen, Ausbau vum Gasnetz a vum Fernwärmenetz, Bau vun zwee weidere "Rückhaltebecken" um Kanal an zu Waarken, Erneuerung vu Stroossen asw.) a sinn op der anerer Säit den Ausdrock vun de politesche Prioritéiten. Esou z. B. eng nei Informatiounspolitik, de Klimapakt, en Netz vu Véelosweeër, d'Nordstad, de Bau vun der Maison Relais, den Ausbau vun der Abenteuerspillplaz an nach viles méi.

Di zukënfteg Erausfuerderunge fir eis Gemeng si villfälteg: mir müssen alles maache fir eis Geschäftsstad ze stäerken, well d'Konkurrenz an der Regioun ëmmer méi grouss gëtt. Dozou gehéieren di wichteg Projete vum Ëmbau vun der Maartplaz a vum Monopolsgebai grad ewéi vum Quartier vun der Gare (iwwerdeckte P&R-Parking, nei Busgare an neit CFL-Gebai) mam Areal vum Verband. Mir müssen d'Sécherheet vun de Bierger an eiser Stad verbesseren. Mir wëllen eise Kanner Wunnraum garantéieren, ouni awer ze no openeen ze bauen an domat d'Liewensqualitéit vun den Awunner vun haut ze erhalen. Mir müssen eis Betreiuungsstrukturen ausbauen, fir all Kand kënnen eng Plaz an der neier Maison Relais unzebidden. Mir müssen eise Betriber Ausbauméiglechkeete ginn an nei Betriber unzéien an eis Regioun. Dofir gëtt di regional Aktivitéitszon um Fridhaff als Nordstadprojet gebaut. Mir müsse Léisunge fir de Verkéiersproblem sichen an ëmsetzen. Mir leiden ëmmer méi ënnert dem Duerchgangsverkéier aus den Nopeschgemengen, déi séier wuessen. Dofir müsse mer dat regionalt Verkéierskonzept mat engem lokalen ergänzen a mam Stat zesummeschaffen. Mir müssen nach méi biergero ginn an d'Leit nach besser informéieren an abannen. Dofir schafe mer en neie Poste fir den Informatiounsfloss an d'Relatiounen tëschent Gemeng a Bierger ze verbesseren. Och hu mir déci-deiert, d'Aarbecht vun de Gemengekommissiounen opzewäerten a méi op hiren Avis ze lauschteren.

Dir fannt an dëser Editioun all 142 Punkte vun der Schäfferotserklärung, déi eis um Häerz leien.

Well eise Programm ambitiéis ass, ginn tëschent de Membere vum Schäfferot d'Responsabilitéiten opgedeelt. Mir maachen eist bescht fir, zesumme mam ganze Gemengerot an dem engagéierte Personal, déi héich Liewensqualitéit an eiser Gemeng weider ze sécheren an ze stäerken.

Vun dëser Nummer u versiche mer de Reider an zwou Sproochen ze schreiwen, fir dass all Awunner duerch dës Publikatioun d'Banneliewe vun der Gemeng genee ka verfollegen an de selwechten Informatiounsstand huet.

De Schäfferot
Jean-Paul Schaaf, Buergermeeschter
Claude Halsdorf, Schäffen
Edmée Feith-Juncker, Schäffin

Chères concitoyennes, chers concitoyens,

Comme annoncé dans le dernier éditorial, vous trouverez dans le présent numéro l'ensemble du programme de coalition de la majorité CSV-LSAP. Ce programme, communément appelé «déclaration échevinale», décrit dans 11 chapitres 142 points différents que nous souhaitons réaliser dans les années 2012-2017.

Il s'agit d'un vaste programme qui demande un grand effort de la politique et de notre personnel communal. Les défis des années qui viennent se situent d'un côté dans des domaines qui relèvent des obligations de base de la commune (le renouvellement de l'approvisionnement en eau, des travaux de canalisation, l'extension du réseau à gaz et de la cogénération, la construction de deux bassins de rétention à Warken et dans la rue du Canal, le renouvellement de certaines rues) et qui sont d'un autre côté l'expression de la volonté politique. Citons à titre d'exemples une nouvelle politique d'information, le pacte climat, le réseau cyclable, la Nordstad, la construction d'une maison relais et l'extension du village d'aventures.

Les défis futurs sont divers et nombreux pour notre commune. Il faut tout faire pour soutenir notre ville commerciale face à la concurrence grandissante dans la région. La réalisation des projets de la place Marie-Adélaïde (réaménagement du bâtiment MONOPOL respectivement revalorisation de l'espace public) et du quartier de la gare (parking couvert P&R, gare bus, nouveau bâtiment voyageurs) avec le terrain de la Fédération Agricole sont d'une importance capitale. Nous devons améliorer la sécurité du citoyen sur le territoire de la commune. Nous voulons garantir de l'espace à bâtir pour nos enfants, tout en veillant à ne pas construire de façon trop dense et à préserver la qualité de vie des résidents. Nous sommes obligés d'augmenter la capacité de nos structures d'accueil pour pouvoir offrir une place à chaque enfant dans la maison relais projetée. Il nous faut offrir des possibilités d'extension à nos entreprises et attirer de nouvelles entreprises. Dans ce contexte, la zone d'activité régionale Fridhaff sera réalisée comme projet Nordstad. Nous devons chercher à trouver des solutions aux problèmes de la circulation. Nous souffrons de plus en plus du trafic provenant des communes limitrophes à forte croissance. Le concept de mobilité régional sera complété par un concept local en collaboration avec l'Etat. Nous voulons intensifier la proximité entre les services de la commune et le citoyen, mieux l'informer et nous concerter. Voilà pourquoi nous créons un service communal des relations publiques. Nous avons décidé par ailleurs de revaloriser le travail des commissions consultatives qui seront entendues en leur avis.

Vous trouverez dans cette édition l'ensemble des 142 points de la déclaration échevinale qui nous tiennent à cœur.

Au vu de ce programme ambitieux, nous avons convenu une répartition des responsabilités entre les membres du collège échevinal. De concert avec le conseil communal et avec notre personnel communal engagé, nous ferons de notre mieux pour renforcer la qualité de vie dans notre commune.

A partir de ce numéro du Reider, nous communiquerons en deux langues afin que tous les citoyens puissent profiter de cet outil pour mieux connaître la vie interne de la commune et avoir le même niveau d'information.

Le collège échevinal
Jean-Paul Schaaf, bourgmestre
Claude Halsdorf, échevin
Edmée Feith-Juncker, échevin

Délibérations du conseil communal

• Séance du 5 décembre 2011

Présents: Schaaf, Halsdorf, Feith-Juncker, Burg, Muller-Posing, Thull, Gutenkauf, Nicolay, Schmit, Mohr, Steichen, Jacoby, Feypel

Déclaration échevinale pour la période de 2012 à 2017 (voir page 18)

1 — Renouvellement de la commission des finances et de la commission des loyers

voir page 12

2 — Délégués de la commune dans les différents syndicats et autres organisations

voir page 14

3 — Office Social NORDSTAD

3.1 Budget rectifié de l'exercice 2011:

	Service ordinaire	Service extraordinaire
Total recettes:	1.684.012,08 EUR	174.445,00 EUR
Total dépenses:	1.684.012,08 EUR	174.445,00 EUR

13 oui

3.2 Budget de l'exercice 2012:

	Service ordinaire	Service extraordinaire
Total recettes:	1.788.194,00 EUR	55.000,00 EUR
Total dépenses:	1.788.194,00 EUR	55.000,00 EUR

13 oui

4 — Transaction immobilière

■ Approbation de l'acte notarié no 1508 du 30 novembre 2011 dressé par Maître Pierre PROBST relatif à l'acquisition par la commune d'un local commercial situé à Ettelbruck, centre Kennedy, 3, rue de l'Ecole Agricole, inscrit au cadastre de la commune d'Ettelbruck sous section C, numéro 1011/7345, d'une surface totale de 35,88 m² au prix de 75.000.- EUR. Le local

dont question est mis à disposition du Club Senior Nordstad.

13 oui

5 — Conventions

5.1 Approbation de la convention no 2083 du 8 août 2011 passée entre le collège échevinal et l'Etat, assisté par la Société Nationale des Chemins de Fer (CFL) concernant le renouvellement du pont ferroviaire sur l'Alzette et la construction d'une passerelle pour piétons

13 oui

5.2 Approbation de l'avenant à la convention 2011 de la Maison Relais pour enfants

13 oui

6 — Devis

■ Approbation d'un devis estimatif de 32.200.- EUR relatif aux petites fournitures et travaux d'entretien à réaliser pendant l'exercice 2012 au bassin de rétention des hautes eaux sur le cours d'eau «Waark» en amont de la localité de Welscheid

13 oui

7 — Modifications budgétaires

■ Approbation de différentes modifications au budget ordinaire de l'exercice 2011

10 oui, 2 non (Feypel, Gutenkauf), 1 abstention (Thull)

8 — Modification du règlement de la circulation

■ Approbation d'une modification du règlement de la circulation de la Ville d'Ettelbruck suite à la création d'un nouveau parking sur le site de l'ancien terrain de football devant le «Däichhal»

13 oui

■ Approbation d'une modification du règlement de la circulation de la Ville d'Ettelbruck suite au déplacement d'un emplacement de stationnement pour personnes à mobilité réduite sur le parking de la place de l'Hôtel de Ville

13 oui

9 — Subsidés divers

■ Octroi, au BBC Etzella, d'un subside de 4.375.- EUR couvrant le solde du subside extraordinaire de l'ordre de 6.250.- EUR accordé dans le cadre de l'organisation des festivités du 75e anniversaire de la fondation de ladite association sportive

13 oui

■ Approbation de rayer l'association «Landmaschinmuseum Heiderscheid» de la liste des diverses associations et organisations bénéficiaires de subsides accordées pour leur participation à l'édition 2011 de la Foire Agricole à Ettelbruck

13 oui

■ Octroi, au Tennis Club Ettelbruck, d'un subside de 3.300.- EUR relatif à l'entretien des courts de tennis à Ettelbruck au cours de la saison sportive 2011/12

13 oui

10 — Attribution de la dénomination «Hall omnisports Frankie Hansen»

■ Approbation de la proposition du conseil communal, formulée dans sa séance du 20 septembre 2011, de conférer au hall omnisports de la plaine du Deich la dénomination «Hall omnisports Frankie Hansen» à la mémoire de Monsieur Frankie Hansen, citoyen d'honneur de la Ville d'Ettelbruck

13 oui

Monsieur Feypel quitte la séance pour convenance personnelle.

11 — Divers

11.1 Contrats de louage de services

■ Approbation de contrats de louage de services à durée déterminée relatifs à différents remplacements occasionnels à la maison relais Multikulti

12 oui

■ Approbation d'un contrat de louage de services à durée déterminée (accompagnement transport scolaire) conclus avec Madame Colette SCHOLTES-BISSENER

12 oui

■ Approbation d'un 2e avenant au contrat de louage de services conclus avec Madame Nicole BERWICK-WAGNER (Maison Relais Multikulti)

12 oui

■ Approbation d'un contrat de louage de services à durée déterminée conclus avec Madame Susana CUNHA MOREIRA (maison relais Multikulti)

12 oui

11.2 Décompte de travaux extraordinaires

■ Approbation du procès-verbal et du décompte relatifs au renouvellement du câble moyenne tension sur le tronçon situé entre les bâtiments du SIVE (Services Industriels de la Ville d'Ettelbruck) et du Centre d'Intervention en vue de la mise en place d'une nouvelle jonction dans l'avenue Kennedy

Total des devis approuvés: 15.000,00 EUR

Total de la dépense effective: 14.847,50 EUR

12 oui

11.3 Décompte annuel

■ Décompte annuel 2010 de la Maison Relais relatif au service de l'aide aux devoirs à domicile

12 oui

Séance à huis clos

12 — Affaires de personnel

■ Approbation de la démission de Monsieur Roger OSWALD, maître instructeur de natation à la piscine du Lycée Technique d'Ettelbruck avec effet au 1er janvier 2012. Le conseil communal présente à Monsieur OSWALD ses sincères remerciements pour les services rendus.

12 oui

■ Approbation de la démission de Madame Claire OSWALD-WELTER, caissière à la piscine du Lycée technique d'Ettelbruck avec effet au 1er janvier 2012. Le conseil communal présente à Madame OSWALD-WELTER ses sincères remerciements pour les services rendus.

12 oui

• Séance du 16 décembre 2011

Présents: Schaaf, Halsdorf, Feith-Juncker, Burg, Muller-Posing, Thull, Gutenkauf, Nicolay, Schmit, Mohr, Steichen, Jacoby, Feypel

Discussion de la déclaration échevinale présentée en date du 5 décembre par le collège échevinal

1 — Plan de gestion annuel des forêts communales (exercice 2012)

■ Approbation du plan de gestion des forêts communales pour l'exercice 2012 présenté par le garde-forestier Monsieur Gilles Schneider

Investissements: 53.850 EUR
Recettes: 49.130 EUR

13 oui

2 — Renouvellement du conseil d'administration du Centre Hospitalier du Nord

a) Désignation, par scrutin secret, des 6 membres représentant la Ville d'Ettelbruck au sein du conseil d'administration à savoir:

- M. Jean-Paul SCHAAF représentant du collège échevinal
- M. Marc MOHR proposé par le CSV
- Mme Nicole WILHELM-PETRY proposée par le CSV
- M. François FABER proposé par le LSAP
- Mme Diane JACOBY-BURG proposée par le LSAP
- M. Louis REILES proposé par le DP
- Mme Anita BRUCK proposée par déi Gréng

13 oui

b) Désignation, par scrutin secret, du président du conseil d'administration à savoir:

- Mme Nicole WILHELM-PETRY

13 oui

3 — Service d'Incendie et de Sauvetage

■ Confirmation de la nomination de Monsieur Henri SCHOLTES comme chef de corps

13 oui



Photo: Pierrot Feltgen

■ Nomination de Monsieur Frank SCHMIT comme chef de corps adjoint

13 oui

4 — Office Social NORDSTAD

■ Approbation de la décision du conseil d'administration de l'Office Social Nordstad portant octroi d'un congé sans solde à Madame Diane SCHALK, assistante sociale, pour la période du 14 janvier 2012 au 13 mars 2012

13 oui

■ Approbation de la décision du conseil d'administration de l'Office Social Nordstad portant octroi d'une prolongation de l'engagement à durée déterminée de Madame Gisela SOARES CONCALVES, assistante sociale, jusqu'au 13 mars 2012, pour assurer le remplacement de Madame Diane SCHALK

13 oui

5 — Transaction immobilière

■ Approbation de l'acte notarié no 1560 du 12 décembre 2011 dressé par Maître Pierre PROBST et concernant la vente d'un dépôt communal situé à Ettelbruck, 43-47, rue de Warken, inscrit au cadastre de la commune d'Ettelbruck sous la section C, numéro 113/8335, d'une surface totale de 5,47 ares au prix de 350.000.- EUR à Madame Madeleine BINCK et Monsieur Alexandre DUMREICHER d'Ettelbruck.

Les locaux devront servir à l'aménagement d'un studio de production cinématographique.

12 oui, 1 non (Burg)



43-47, rue de Warken

6 — Modification partielle du PAG de la Ville d'Ettelbruck

■ Approbation définitive de la modification partielle du plan d'aménagement général d'Ettelbruck concernant le reclassement du lieu-dit «Place Marie-Adélaïde» à Ettelbruck

9 oui, 4 non (Feypel, Gutenkauf, Jacoby, Thull)

7 — Divers

a) Approbation de différents contrats de louage de services à durée déterminée et à durée indéterminée

13 oui

b) Décomptes de travaux extraordinaires:

■ Décompte des travaux de renouvellement de la canalisation dans la rue de Burden à Warken

Total des devis approuvés: 200.000,00 EUR

Total de la dépense effective: 199.380,48 EUR

13 oui

■ Décompte des travaux d'aménagement de deux encoches pour véhicules au chemin d'accès routier au cimetière d'Ettelbruck

Total des devis approuvés: 23.500,00 EUR

Total de la dépense effective: 22.826,87 EUR

13 oui

c) Subsidés divers

■ Octroi d'un subside extraordinaire de 350.- EUR à la société «Union Cycliste du Nord Ettelbruck» dans le contexte de l'organisation de la course cycliste «Nordstad Cyclo Cross» du 18 décembre 2011

13 oui

■ Octroi d'un subside extraordinaire de 690.- EUR à la Société de Tir à l'Arc «Flèche du Nord» relatif à l'acquisition de nouveaux panneaux de tir

13 oui

Séance à huis clos

8 — SYVICOL

■ Désignation d'un délégué au sein du syndicat intercommunal SYVICOL

Aucun membre du conseil communal de la Ville d'Ettelbruck n'est candidat au poste de délégué du groupe 4.2 en vue de siéger au comité du SYVICOL.

• Séance du 10 février 2012

Présents: Schaaf, Halsdorf, Feith-Juncker, Burg, Muller-Posing, Thull, Gutenkauf, Nicolay, Schmit, Mohr, Steichen, Jacoby, Feypel

1 — Hôpital Saint-Louis

■ Approbation du bilan et compte des profits et pertes de l'exercice 2004

13 oui

■ Approbation du budget rectifié de l'exercice 2011 et du budget de l'exercice 2012

13 oui

■ Renouvellement, par vote secret, du mandat de Monsieur Fränz FABER comme membre de la commission administrative de l'Hôpital Saint-Louis

12 oui, 1 abstention

■ Nomination, par vote secret, de Madame Diane JACOBY-KRAUS comme nouveau membre de la commission administrative de l'Hôpital Saint-Louis suite à la démission de Madame Viviane DOCKENDORF-BELLINA

11 oui, 2 non

2 — Office Social Régional «NORDSTAD»

■ Approbation du budget rectifié de l'exercice 2011 et du budget de l'exercice 2012 par un 2e vote du conseil communal

13 oui

Délibérations du conseil communal

N.B. Madame Feith-Juncker quitte temporairement la séance pour assumer des responsabilités que son mandat d'échevin lui demande (enterrement civil).

3 — Budget rectifié 2011 et budget 2012

a) Budget rectifié 2011

Service ordinaire	Service extraordinaire
Total des recettes:	
33.953.643,25 EUR	2.863.587,93 EUR
Total des dépenses:	
30.005.562,29 EUR	10.668.899,10 EUR
Boni propre à l'exercice:	
3.948.080,96 EUR	
Mali propre à l'exercice:	
	7.805.311,17 EUR
Boni du compte 2010:	
7.113.499,53 EUR	
Boni général: 11.061.580,49 EUR	
Mali général:	
	7.805.311,17 EUR
Transfert de l'ordinaire à l'extraordinaire:	
-7.805.311,17 EUR	+7.805.311,17 EUR
Boni présumé fin 2011:	
	3.256.269,32 EUR

8 oui, 4 non (Feypel, Gutenkauf, Jacoby, Thull)

b) Budget 2012

Service ordinaire	Service extraordinaire
Total des recettes:	
35.132.390,53 EUR	6.911.511,02 EUR
Total des dépenses:	
30.562.829,00 EUR	13.935.190,68 EUR
Boni propre à l'exercice:	
4.569.561,53 EUR	
Mali propre à l'exercice:	
	7.023.679,66 EUR
Boni présumé fin 2011:	
3.256.269,32 EUR	
Boni général: 7.825.830,85 EUR	
Mali général:	
	7.023.679,66 EUR
Transfert de l'ordinaire à l'extraordinaire:	
-7.023.679,66 EUR	+7.023.679,66 EUR
Boni définitif:	
	802.151,19 EUR

8 oui, 4 non (Feypel, Gutenkauf, Jacoby, Thull)

N.B. Mme Feith-Juncker prend de nouveau part aux délibérations.

4 — Renouvellement des commissions consultatives et autres

Détails voir pages 12-14

13 oui

5 — Devis divers

■ Approbation d'un devis de 55.000 EUR relatif à des travaux sur la voirie rurale de la commune d'Ettelbruck
13 oui

■ Approbation d'un devis supplémentaire de 50.000 EUR relatif à des coûts imprévus survenus lors de l'aménagement provisoire du parking devant le «Däichhal»

9 oui, 2 abstentions (Jacoby, Thull),
2 non (Feypel, Gutenkauf)

■ Approbation d'un devis de 54.487 EUR relatif au renouvellement de la conduite d'eau de la rue de l'Ecole Agricole et de la rue Gustave De Marie

9 oui, 2 abstentions (Jacoby, Thull),
2 non (Feypel, Gutenkauf)

■ Approbation d'un devis supplémentaire de 70.000 EUR relatif à la mise en conformité de la morgue du cimetière communal de la Ville d'Ettelbruck

13 oui

■ Approbation d'un devis de 55.000 EUR relatif à l'installation de 2 nouvelles chaudières à gaz au Service des Régies de la Ville d'Ettelbruck

13 oui

■ Approbation d'un devis estimatif de 1.800.000 EUR relatif à des travaux de canalisation et de réseaux divers (eau potable, électricité etc.) dans les rues Michel Weber et Grande-Duchesse Joséphine-Charlotte ainsi que relatif à l'aménagement des alentours de la Centrale de cogénération

13 oui

■ Approbation d'un devis de 275.000 EUR relatif à des

Délibérations du conseil communal

travaux d'aménagement de la rue Grande-Duchesse Joséphine-Charlotte et à l'aménagement des alentours du Hall Schintgen

13 oui

6 — Règlement-taxes

■ Approbation du tarif des billets d'entrée mis en vente dans le contexte de l'organisation, par la Ville d'Ettelbruck, du concert «The original ELVIS Tribute USA» en date du 13 avril 2012 au «Däichhal»

Billets d'entrée catégorie A: 37,50 EUR

Billets d'entrée catégorie B: 30,00 EUR

13 oui

■ Approbation de la modification du règlement-taxes portant fixation des redevances à percevoir sur les interventions du Service d'Incendie et de Sauvetage autres que celles relatives à l'extinction des incendies et au sauvetage de personnes en détresse

13 oui

7 — Transactions immobilières

■ Approbation de l'acte notarié no 150 du 6 février 2012 dressé par Maître Pierre Probst concernant la vente à la société «Abattoir d'Ettelbruck» de deux parcelles de terrain appartenant à la Ville d'Ettelbruck, sises à Ettelbruck, Zone Artisanale et Commerciale, inscrites au cadastre sous les numéros 1365/8324 et 1365/8325, d'une surface totale de 71 centiares au prix de trois mille cinq cents euros (3.500 EUR)

13 oui

■ Approbation de l'acte notarié no 151 du 6 février 2012 dressé par Maître Pierre Probst concernant la cession gratuite par les époux DRAGOLOVCANIN à la commune d'Ettelbruck d'une parcelle de terrain, d'une contenance de 26 centiares, numéro cadastral 703/8333, sise dans la rue du Commerce

13 oui

8 — Approbation d'un plan d'aménagement particulier (PAP)

■ Approbation provisoire d'un projet d'aménagement particulier concernant des fonds sis à Ettelbruck au

lieu-dit "auf dem Moor" et relatif à la construction d'une résidence à 6 unités de logement

13 oui

9 — Conventions diverses

■ Approbation de la convention conclue entre l'Office Social NORDSTAD et la Ville d'Ettelbruck pour l'exercice 2012

13 oui

■ Approbation de la convention conclue entre la Maison Relais et la Ville d'Ettelbruck pour l'exercice 2012

13 oui

■ Approbation de la convention entre l'Entreprise des Postes et Télécommunications et la Ville d'Ettelbruck relative à la location d'une parcelle de terrain (1,43 ares), inscrite au cadastre de la commune d'Ettelbruck, Section B de Warken sous le numéro 272/2269 pour l'installation d'une guérite de télécommunications

13 oui

■ Approbation de la prorogation de la Convention pour un développement coordonné et intégratif des communes de la NORDSTAD signée en date du 24 avril 2006

13 oui

10 — Affaires de personnel

■ Création d'un poste de rédacteur à tâche complète au secrétariat de l'administration communale de la Ville d'Ettelbruck afin d'assurer un service "de relations publiques et de communication avec le citoyen"

13 oui

■ Création d'un poste d'employé communal B1 (tâche: 50%) à l'administration communale de la Ville d'Ettelbruck suite au transfert de Madame Yvonne GEORGES-SCHOLTES du back-office du Secrétariat Communal au Service des Régies

13 oui

■ Approbation d'un contrat de louage de services à durée déterminée (10.11.2011) avec Madame Andrée LEPAGE-MAY pour assurer le remplacement de Madame Jeanne SCHALBAR

13 oui

Délibérations du conseil communal

■ Approbation d'un contrat de louage de services à durée déterminée (08.12.2011 - 09.12.2012) conclu avec Madame Colette SCHOLTES-BISSENER pour assurer le remplacement de Madame Jacqueline BELLO-MO-BEX (accompagnement transport scolaire)

13 oui

■ Approbation d'un contrat de louage de services à durée déterminée (15.01.2012 - 14.08.2012) conclu avec Madame Caroline JEVROSIMOVIC pour assurer la tâche d'assistante du personnel éducatif (25 heures hebdomadaires) dans le contexte de l'encadrement des enfants fréquentant la Maison Relais MultiKulti

13 oui

■ Approbation de l'augmentation de la tâche du poste d'éducateur diplômé (de 25 à 30 heures hebdomadaires) afin de mieux répondre au besoin accru en personnel diplômé dû au nombre croissant d'enfants à encadrer à la Maison Relais MultiKulti

13 oui

■ Approbation de différents contrats de louage de services à durée déterminée dans le contexte de remplacements occasionnels à la Maison Relais MultiKulti

13 oui

Budget Exercice 2012 - Dépenses extraordinaires

Relevé succinct et non exhaustif d'investissements prévus au cours de l'année 2012

■ Remplacement des fenêtres de l'ancienne Menuiserie Schwalen et de l'ancien local du Service d'Incendie par des fenêtres isolantes

Budget 2012: 69.500.- EUR

■ Renouvellement de la toiture de l'ancienne Menuiserie Schwalen avec aménagement d'une salle multifonctionnelle pour manifestations culturelles (théâtre, séances de lecture etc.)

Budget 2012: 130.000.- EUR

■ Isolation et renouvellement de la façade et remplacement des banquettes de l'ancienne Menuiserie Schwalen

Budget 2012: 100.000.- EUR

■ Aménagement d'une salle de séjour, d'un vestiaire et d'un bloc sanitaire au Service des Régies. Réaménagement de la salle de séjour actuelle en bureau pour quatre personnes

Coût global: 160.000.- EUR

Budget 2012: 55.027.- EUR

■ Installation d'un système de fermeture électronique pour les bâtiments de l'Ecole Fondamentale, Place Marie-Thérèse

Budget 2012: 30.000.- EUR

■ Réfection de la toiture du Hall Schintgen (frais d'expertise relative à la statique)

Budget 2012: 25.000.- EUR

■ Transformation de la Maison Putz en vue d'y installer provisoirement le Service Technique de la Ville d'Ettelbruck

Budget 2012: 250.000.- EUR

■ Acquisition de machines à usage multiple dans l'intérêt du Service des Régies

Budget 2012: 165.000.- EUR

■ Acquisition d'un ventilateur mobile à haute performance pour désenfumage de foyers d'incendie

Budget 2012: 36.000.- EUR

■ Réaménagement de la cour de récréation et de l'aire de jeux du côté de l'Alzette, place Marie-Thérèse

Budget 2012: 75.000.- EUR

■ Démolition de l'ancienne piscine et construction d'infrastructures scolaires supplémentaires pour l'Ecole Fondamentale, place Marie-Thérèse (frais d'études)

Budget 2012: 50.000 EUR

■ Transformation de la loge des concierges à l'Ecole Fondamentale, place Marie-Thérèse

Budget 2012: 50.000.- EUR

■ Démolition de l'ancienne Auberge de Jeunesse et construction d'une nouvelle Maison Relais pour accueillir 300 enfants (frais d'études, contrat d'architecte)

Budget 2012: 200.000.- EUR

■ Mise en conformité du bloc de réfrigération au cimetière et réaménagement du bâtiment de la morgue

Coût global: 165.000.- EUR

Budget 2012: 22.500.- EUR

Délibérations du conseil communal

■ Aménagement d'un bloc sanitaire au dépôt/garage
situé entre l'ancien et le nouveau cimetière
Budget 2012: 40.000.- EUR

■ Aménagement de l'espace public devant la morgue
du cimetière
Budget 2012: 185.000.- EUR

■ Dotation du fonds de réserve «Pacte Logement»
Budget 2012: 1.071.000.- EUR

■ Révision du Plan d'Aménagement Général
Coût global: 152.300.- EUR
Budget 2012: 57.700.- EUR

■ Frais d'études et d'honoraires dans le cadre des tra-
vaux préparatoires de concession publique pour l'amé-
nagement d'un parking sous-terrain sur la place
Marie-Adélaïde et réaménagement de l'espace public
Coût global: 550.000.- EUR
Budget 2012: 175.000.- EUR
N.B. Lesdits frais sont récupérables lors de la conces-
sion de travaux publics

■ Acquisition auprès du Lycée Technique Agricole et
installation au «Grondwee» («Abenteuerspillplatz») du
chalet en bois exposé pendant la Foire Agricole 2011
Budget 2012: 35.000.- EUR

■ SIDEN: Apport en capital
Budget 2012: 69.350.- EUR

■ Acquisition d'un filtre carbonique actif
Budget 2012: 213.767.- EUR

■ Etudes relatives aux mesures à prendre en vue de
protéger les sources et puits d'approvisionnement en
eau potable
Coût global: 168.125.- EUR
Budget 2012: 118.125.- EUR

■ Renouvellement du «Däichhal»
Coût global: 6.500.000.- EUR
Budget 2012: 475.000.- EUR

■ Mise en conformité du CApe et du Hall omnisports
au niveau de la sécurité
Budget 2012: 232.500.- EUR

■ Musée Patton: Rénovation des infrastructures
Coût global: 300.000.- EUR
Budget 2012: 120.762.- EUR

■ Incorporation des locaux de l'ancienne «Internet-
stuff» dans la Bibliothèque Municipale
Budget 2012: 100.000.- EUR

■ Construction de nouveaux vestiaires au Stade du
Deich
Coût global: 1.305.954.- EUR
Budget 2012: 831.834.- EUR

■ Extension de la piste de Skate-Board
Budget 2012: 20.000.- EUR

■ Déplacement et réaménagement des terrains de
football au Deich
Coût global: 475.000.- EUR
Budget 2012: 75.000.- EUR

■ Aménagement d'une buvette avec gradins au ter-
rain de football en aval du bloc sanitaire au Deich (ter-
rain 2)
Budget 2012: 150.000.- EUR

■ Reconstruction du chalet éducatif et forestier «an
der Biischtert»
Budget 2012: 85.500.- EUR

■ Travaux de rénovation au Camping Kalkesdelt
Budget 2012: 50.000.- EUR

■ Construction d'un parking couvert à 3 niveaux (400
emplacements) au Deich
Coût global estimatif: 4.269.405.- EUR
Budget 2012: 3.950.000.- EUR

■ Aménagement d'une zone de rencontre au
«Schiltzen Eck» s'étendant dans les rues adjacentes
Budget 2012: 600.000.- EUR

■ Aménagement des alentours du Hall Schintgen
Budget 2012: 50.000.- EUR

■ Travaux de renouvellement de divers réseaux (cana-
lisation, eau potable, électricité, gaz, chauffage urbain
dans les rues suivantes:
- tronçon entre rue Abbé J. Flies et RN 15
- rue des Romains
- rue Tschidderer
- impasse avenue Kennedy
- rue Michel Weber (entre Hôtel Central et Fonderie
Weber)
- Cité et rue Bourschterbach
Budget 2012: 2.671.000.- EUR

NOMINATIONS

Commissions consultatives, syndicats et autres entités et organisations

Les désignations des différents membres ont été effectuées au cours des séances du conseil communal en date du 5 décembre 2011 respectivement du 10 février 2012

A. Commissions consultatives obligatoires

• Commission de l'intégration

(anciennement commission des étrangers)

Président: NICOLAY Pascal (représentant du conseil communal)

Membres effectifs:

HALSDORF Claude (représentant du collège échevinal)

BINDARIYE Nelson

DA SILVA Antonio

FREITAS DA CUNHA Martinho

JUNCKER Laure

LIMA Carlo

LUTGEN Liliane

SIMONETTI Francesco

VALENTIM CACAO José Alberto

Membres suppléants:

JUNCKER Edmée (représentante du collège échevinal)

POSING Marinette (représentante du conseil communal)

SIBILIO Geremia (suppléant 1)

MARQUES Carlos (suppléant 2)

MARAGLINO Félix (suppléant 3)

BASSI Rodolfo (suppléant 4)

D'ONGHIA Franco (suppléant 5)

• Commission scolaire

(membres nommés par les partis politiques)

Président: HALSDORF Claude

Membres: JUNCKER Edmée

REEFF Joëlle

SCHMIT Fons

SCHMIT Jacqueline

STEICHEN Louis

Représentant(e)s du corps enseignant:

KASEL Jean

REISER Michael

ZEYEN Laurence

Représentantes des parents d'élèves

ALMEIDA FERNANDES Carla Maria

FLAMENT Marianne

PEIFFER Viviane

VAN WASSENHOVE Alexandra

• Commission des loyers

Membres effectifs:

Président: BURG Marcel

Assesseur bailleur: REILES Louis

Assesseur locataire: PEFFER Sandra

Secrétaire: NICOLAY André

Membres suppléants:

Présidente: JUNCKER Edmée

Assesseur bailleur: HALSDORF Claude

Assesseur locataire: SCHMIT Michèle

B. Commissions consultatives et autres

• Commission des finances et du suivi budgétaire

Président: HALSDORF Claude

Membres: BUCHLER Paul

GUTENKAUF Jean-Pierre

JACOBY Abbes

MANGEN Fons

MELMER Roger

MICHELS Gast

MOHR Christian

REILES Louis

SCHMIT Mireille

SCHNEIDER Yvon

STEICHEN Bob

• Commission des bâtisses et de l'urbanisme

Président: SCHAAF Jean-Paul

Membres: ARENDT Nicolas

BUCHLER Paul

BURG Marcel

FERREIRA Georges

GOERGEN René

GRETHEN Michel

GRAFF Isabelle

OOSTERWIJK Toni

RIEWER Georges

STEICHEN Bob

STOOS Ernest

THOLL Raoul

Délibérations du conseil communal

• Commission de la circulation, de l'accessibilité et de la mobilité douce

Coprésidents: JUNCKER Edmée, HALSDORF Claude

Membres: ARENDT Nicolas
BUCHLER Paul
JENTGEN Carlo Michel
LEDESCH Denis
LEESCH Fernand
LEY Fernand
LUTGEN Patrice
MAYER Fernand
MOHR Christian
REUTER Christian
SCHMIT Joe
SCHNEIDER Yvon
STEFFEN Christian
WERNER Gast

• Commission de l'environnement, de l'alliance pour le climat et du développement durable

Président: MOHR Christian

Membres: FEIEREISEN Jean-Marc
GOERGEN Jo
GROSBUSCH Danièle
JACOBY Abbes
MOMPER Philippe
NTAHORUTABA Mélanie
SCHAAF Serge
STEFFEN Christian
STEICHEN Bob
SOLVI Paul
THOLL Raoul
WEYNANDT Josée
WOLFF Bert

• Commission de la jeunesse

Président: STEICHEN Bob

Membres: DESORBAY Tara
FRITSCHER Melissa
JOHANNIS Mélanie
JUNGELS Jeff
MASSARD Sam
MOHR Christian
MOMPER Julie
REEFF Joëlle
SCHROEDER Mike
STEFFEN Christian
THEIS Christof
1 représentant de la Maison des Jeunes

• Commission des relations humaines

Présidente: JUNCKER Edmée

Membres: BARTEL Roby
JACOBY Charel
LANNERS Kyra
POSING Marinette
REEFF Joëlle
STAMET Nicole
THULL Marthy
VERZIN Ginette
WAGNER Annette
WAGNER Elisabeth
WEYNANDT Jeannine

• Commission de la coopération

Président: SCHMIT Fons

Membres: BREELS Cédric
DELGADO Filomena
KARIER Marc
LEGLER Claudine
MAJERUS Josiane
POSING Marcelle
REINARD Marie-Paule

• Commission de la sécurité du citoyen

Président: NICOLAY Pascal

Membres: BARTEL Roby
BRACHTENBACH Fernand
FELTGEN Claude
FEYPEL Alain
HIRT Anita
KUGENER Yves
LUDIVIG Patrick
POSING Marinette
REEFF Carlo
SCHNEIDER Yvon
STEFFEN Christian
THOLL Jos
WEBER Guy

• Commission du règlement

Membres: GUTENKAUF Jean-Pierre
HALSDORF Claude
JACOBY Abbes
SCHMIT Fons

• Commission de l'égalité des chances

Présidente: POSING Marinette

Délibérations du conseil communal

Membres: BERTOLINI Maisy
BISDORFF Sylvie
DIEDERICH Margot
MEMOLA Rosa
PINTO MAGALHAES Carlos Manuel
THULL Marthy
VERZIN Ginette

• Commission des sports et des festivités

Président: STEICHEN Bob
Membres: BAEUMLER Robert
CONTER Gilles
FELTGEN Pierrot
FREIMANN Marc
FRITSCHER Martin
HIRT Marc
JACOBY Charel
MULLER Nico
RENCKENS Lucien
WAGNER Bob

• Comité de rédaction «De REIDER»

Membres: BECKERICH Nico
BRACHTENBACH Marco
FELTGEN Pierrot
HALSDORF Claude
HIRT Marc
KRIER Théo
MULLER Arthur
OBERLINKELS Jean-Marie
REUTER Jean-Louis
SCHMIT Fons
THULL Marthy

• Délégués de la commune dans les différents syndicats et autres organisations

SIDEN: SCHAAF Jean-Paul
SIDEDEC: HALSDORF Claude
SIGI: BURG Marcel
SICEC: POSING Marinette
SIT: SCHAAF Jean-Paul
HALSDORF Claude
JUNCKER Edmée
CMN: SCHAAF Jean-Paul
HALSDORF Claude
THULL Mathy
ZANO: SCHAAF Jean-Paul
STEICHEN Bob

ONT: NICOLAY Pascal (membre effectif)
DRAUT Guy (membre suppléant)
ORTAL: NICOLAY Pascal (membre effectif)
DRAUT Guy (membre suppléant)
Sécurité Routière: SCHMIT Fons
SITE: JUNCKER Edmée
Alliance pour le climat:
MOHR Christian (membre effectif)
JACOBY Abbes (membre suppléant)
NORDPOOL: HALSDORF Claude (membre effectif)
JUNCKER Edmée (membre suppléant)
Commission d'accompagnement CIPA:
Président: LEESCH Fernand
Membres: ARENDT Nicolas
DIEDERICH Margot
LUTGEN Henri
SCHMIT Fons
SCHREITMULLER Pierre
THULL Marthy

Explications concernant les abréviations des différents syndicats et organisations:

SIDEN: Syndicat Intercommunal de Dépollution des Eaux résiduaires du Nord
SIDEDEC: Syndicat Intercommunal pour la Gestion des Déchets
SIGI: Syndicat Intercommunal pour la Gestion Informatique
SICEC: Syndicat Intercommunal pour la Construction, l'Entretien et l'Exploitation d'un Crématoire
SIT: Syndicat Intercommunal pour l'exploitation d'un hall de Tennis
CMNord: Conservatoire de Musique du Nord
ZANO: Syndicat Intercommunal pour la création, l'aménagement, la promotion et l'exploitation de zones d'activités économiques sur le territoire des communes de la NORDSTAD
ONT: Office National du Tourisme
ORTAL: Office Régional du Tourisme des Ardennes Luxembourgeoises
SITE: Syndicat d'Initiative et du Tourisme Ettelbruck
NORDPOOL: Organisation intercommunale pour la construction, la gestion et l'exploitation de la piscine de Colmar-Berg
CIPA: Centre Intégré pour Personnes Âgées

• Sitzung vom 5. Dezember 2011

Anwesend: Schaaf, Halsdorf, Feith-Juncker, Burg, Muller-Posing, Thull, Gutenkauf, Nicolay, Schmit, Mohr, Steichen, Jacoby, Feypel

Schöffenratserklärung 2012 bis 2017 (siehe dazu S. 17)

1. Erneuerung der Finanzkommission und der Mietenkommission

Siehe Seite 2

2. Bestimmung der Vertreter der Gemeinde in den verschiedenen Syndikaten und Organisationen

Siehe Seite 14

3. Sozialamt NORDSTAD

3.1. Berichtigter Haushalt für das Geschäftsjahr 2011:

	ordentlicher Haushalt	außerordentlicher Haushalt
Ausgaben:	1.684.012,08 EUR	174.445,00 EUR
Einnahmen:	1.684.012,08 EUR	174.445,00 EUR

3.2. Haushalt für das Geschäftsjahr 2012:

	ordentlicher Haushalt	außerordentlicher Haushalt
Ausgaben:	1.788.194,00 EUR	55.000,00 EUR
Einnahmen:	1.788.194,00 EUR	55.000,00 EUR

4. Immobilientransaktionen

■ Bewilligung des Kaufs eines Geschäftslokals im Centre Kennedy, von einer Gesamtfläche von 35,88 m², zum Preis von 75.000.- EUR durch die Gemeinde. Das Lokal wird dem Club Senior Nordstad zur Verfügung gestellt werden.

5. Konventionen

5.1 Bewilligung einer Konvention zwischen dem Schöffenrat und dem Staat respektiv der Luxemburgischen Eisenbahngesellschaft betreffend die Erneuerung der Eisenbahnbrücke über die Alzette und den Bau einer Fußgängerüberführung

5.2 Bewilligung einer Ergänzung zur Konvention von 2011 mit der "Maison Relais"

6. Kostenvoranschlag

■ Bewilligung eines Kostenvoranschlags von 32.200.- EUR betreffend Material und Unterhaltsarbeiten am Rückhaltebecken der Wark oberhalb der Ortschaft Welscheid während des Geschäftsjahres 2012

7. Änderungen am Haushalt

■ Bewilligung von verschiedenen Änderungen am ordentlichen Haushalt des Geschäftsjahres 2011

8. Änderung der Verkehrsordnung

■ Bewilligung einer Änderung der Verkehrsordnung der Stadt Ettelbrück infolge des Baus eines neuen Parkplatzes vor der Deichhalle und infolge der Verlegung eines Stellplatzes für gehbehinderte Personen auf dem Parkplatz des Rathauses

9. Verschiedene Subventionen

■ Bewilligung von 4.375.- EUR für den BBC Etzella (Feiern zum 75. Jahrestag seiner Gründung) und von 3.300.- EUR für den Tennis Club Ettelbrück (Unterhalt der Tennisfelder während der Saison 2011/12)

■ Zustimmung, den Verein "Landmaschinenmuseum Heiderscheid" aus der Liste der Empfänger einer Subvention für die Teilnahme an der Landwirtschaftsausstellung 2011 zu streichen

10. "Hall omnisports Frankie Hansen"

■ Zustimmung zum Vorschlag des Gemeinderates vom 20. September 2011, der Mehrzwecksporthalle im Deich den Namen "Hall omnisports Frankie Hansen" zu geben, zum Gedenken an Frankie Hansen, Ehrenbürger der Stadt Ettelbrück

11. Verschiedenes

11.1 Genehmigung von verschiedenen befristeten Dienstleistungsverträgen

11.2 Abnahme von außerordentlichen Arbeiten

11.3 Jahresabrechnung der "Maison Relais" betreffend die Hausaufgabenhilfe

Sitzung unter Ausschluss der Öffentlichkeit

12. Personalangelegenheiten

■ Genehmigung des Rücktritts von Herrn Roger OSWALD, Schwimmlehrer und von Frau Claire OSWALD-WELTER, Kassiererin im Schwimmbad des "Lycée technique"

• **Sitzung vom 16. Dezember 2011**
Anwesend: Schaaf, Halsdorf, Feith-Juncker, Burg, Muller-Posing, Thull, Gutenkauf, Nicolay, Schmit, Mohr, Steichen, Jacoby, Feypel

Diskussion der Schöffenratserklärung, welche am 5. Dezember 2011 vorgestellt wurde

1. Bewirtschaftung der kommunalen Waldbestände (Jahr 2012)

Ausgaben: 53.850 EUR Einnahmen: 49.130 EUR

2. Erneuerung des Verwaltungsrates des «Centre Hospitalier du Nord»

a) Ernennung folgender Mitglieder durch Geheimwahl:

- Anita BRUCK vorgeschlagen von déi Gréng
- Diane JACOBY-BURG vorgeschlagen von der LSAP
- François FABER vorgeschlagen von der LSAP
- Marc MOHR vorgeschlagen von der CSV
- Louis REILES vorgeschlagen von der DP
- Jean-Paul SCHAAF Vertreter des Schöffenrates
- Nicole WILHELM-PETRY vorgeschlagen von der CSV

b) Ernennung, durch Geheimwahl, von Nicole WILHELM-PETRY zur Vorsitzenden des Verwaltungsrates

3. Feuerwehr und Rettungsdienst

■ Bestätigung der Ernennung von Henri SCHOLTES zum Kommandanten von Feuerwehr und Rettungsdienst

■ Ernennung von Frank SCHMIT zum Unterkommandanten von Feuerwehr und Rettungsdienst

4. Sozialamt NORDSTAD

■ Bewilligung eines unbezahlten Urlaubs an Diane SCHALK (14.01.2012 – 13.03.2012)

■ Bewilligung der Stellvertretung von Diane SCHALK durch Gisela SOARES CONCALVES

5. Verkauf des «Zens Lagers»

■ Bewilligung des Verkaufs des «Zens Lagers», 43-47, rue de Marken, 5,47 Ar groß, an Madeleine BINCK und Alexander DUMREICHER zum Preis von 350.000.- EUR. Das Areal dient zum Bau eines Filmstudios.

6. Allgemeiner Flächennutzungsplan (PAG)

■ Teilweise Abänderung des Ettelbrücker allgemeinen Flächennutzungsplanes (PAG) durch Umklassierung der «Place Marie-Adélaïde»

7. Verschiedenes

a) Genehmigung von verschiedenen befristeten Dienstleistungsverträgen

b) Abnahme von verschiedenen außerordentlichen Arbeiten

c) Bewilligung von außerordentlichen Subventionen:
- 350.- EUR an die „Union Cycliste du Nord Ettelbruck“ (Cyclo Cross)

- 690.- EUR an die „Flèche du Nord“ (Anschaffung neuer Zielscheiben)

Sitzung unter Ausschluss der Öffentlichkeit

8. SYVICOL

■ Bestimmung eines Mitglieds des Gemeinderates zur Wahl der Vertreter im interkommunalen Syndikat SYVICOL. Es stellt sich kein Mitglied des Ettelbrücker Gemeinderats dieser Wahl.

• Sitzung vom 10. Februar 2012

Anwesend: Schaaf, Halsdorf, Feith-Juncker, Burg, Muller-Posing, Thull, Gutenkauf, Nicolay, Schmit, Mohr, Steichen, Jacoby, Feypel

1. Hôpital Saint-Louis

■ Genehmigung der Abschlusskonten des Geschäftsjahres 2004, des berichtigten Haushalts für das Geschäftsjahr 2011 und der Haushaltsvorlage für das Geschäftsjahr 2012

■ Erneuerung des Mandats von Herrn Fränz Faber und Ernennung von Frau Diane Jacoby-Kraus als Mitglieder des Verwaltungsrats des Krankenhauses Saint-Louis

2. Sozialamt NORDSTAD

■ Genehmigung des berichtigten Haushalts für das Geschäftsjahr 2011 und der Haushaltsvorlage für das Geschäftsjahr 2012.

3. Berichtigter Haushalt 2011 und Haushaltsvorlage 2012

Die genauen Zahlen finden Sie auf Seite 4.

4. Erneuerung der Gemeindegremien

Die Zusammenstellung der einzelnen Kommissionen finden Sie auf den Seiten 12 bis 14

5. Kostenvoranschläge

Bewilligung der folgenden Kostenvoranschläge:

- 55.000 EUR für Arbeiten an den Gemeindewegen
- 50.000 EUR für unvorhergesehene Kosten bei der Einrichtung des Parkings vor der Deichhalle
- 54.487 EUR für die Instandsetzung der Wasserleitung in der "rue de l'Ecole Agricole" und der "rue Gustave De Marie"
- 70.000 EUR für die Instandsetzung der Leichenhalle
- 55.000 EUR für die Einrichtung von 2 Gasheizkesseln im "Service de Régie"
- 1.800.000 EUR für Arbeiten am Kanalnetz (sowie an Wasserleitung und elektrischen Leitungen) in der "rue Michel Weber" und der "rue Gr.-D. Joséphine-Charlotte".

- 275.000 EUR für die Instandsetzung der "rue Gr.-D. Joséphine-Charlotte" und der Umgebung der "Hall Schintgen"

6. Gebührenordnung

- Genehmigung der Eintrittspreise für das Konzert "The original ELVIS Tribute USA" (37,50 und 30 EUR)
- Änderung der Gebührenordnung betr. verschiedene Interventionen des Rettungsdienstes

7. Immobilientransaktionen

■ Genehmigung des Verkaufs von 2 Grundstückparzellen (zusammen 71 ca) an die Gesellschaft "Abattoir d'Ettelbruck"; Preis: 3.500 EUR.

■ Genehmigung der unentgeltlichen Abtretung einer Parzelle von 26 ca an die Gemeinde

8. Spezifischer Flächennutzungsplan (PAP)

■ Genehmigung eines spezifischen Flächennutzungsplans (PAP) betreffend die Errichtung eines Apartmenthauses mit 6 Wohneinheiten gelegen "auf dem Moor"

9. Verschiedene Konventionen

- Genehmigung der folgenden Vereinbarungen:
- Konventionen zwischen der Stadt Ettelbrück und dem Sozialamt NORDSTAD sowie der "Maison Relais" für das Jahr 2012
 - Konvention zwischen der Postverwaltung und der Stadt Ettelbrück betr. die Vermietung einer Parzelle von 1,43 a für die Errichtung von Fernmeldeinfrastrukturen
 - Verlängerung einer mit allen Gemeinden der NORDSTAD abgeschlossenen Konvention betr. eine koordinierte, die Integration fördernde Entwicklung

10. Personalangelegenheiten

■ Schaffung des Postens eines Verantwortlichen für die Öffentlichkeitsarbeit sowie eines Halbtagspostens im Gemeindesekretariat

■ Genehmigung von verschiedenen befristeten Dienstleistungsverträgen

■ Genehmigung der Erhöhung der Arbeitszeit eines Erziehers der "Maison Relais" von 25 auf 30 Stunden

Déclaration échevinale 2012-2017

1. Information du citoyen et administration communale

- **Répartition des compétences** au sein du collège échevinal
- Création d'un **service d'information et de relations publiques** au sein de la commune
- **Informations régulières de la commune à l'attention de la jeunesse** en collaboration avec la Maison des Jeunes
- **Réunions d'information** régulières pour les riverains avant le début de travaux ou de projets de construction dans leur quartier d'habitation
- Organisation de **forums pour les citoyens et échange régulier d'informations** avec eux
- **Consultation du public** lors des grands projets urbains
- Information rapide par circulaire ou par courrier électronique tel que «**sms2citizen**» (p. ex. sur le début et la durée de travaux)
- Accès simplifié aux services et documents par «**macommune.lu**»
- Revalorisation du **site Internet** de la commune
- Possibilité de consultation des éditions déjà parues du bulletin d'information «**De REIDER**» par le biais du site Internet de la commune (ettelbruck.lu)
- Publication des séances du conseil communal également en **langue allemande** dans le bulletin d'information «**De REIDER**»
- Catalogage et digitalisation des documents importants et/ou historiques de la commune par l'engagement d'un **archiviste** en collaboration avec la commune de Diekirch
- Création d'une «**Boîte à idées**» offrant à chaque

citoyen la possibilité de donner son avis et de faire part de ses propositions

- Actualisation des brochures sur **les associations à vocation sociale et éducative** de la commune
- **Revalorisation** des commissions consultatives par la publication des rapports de réunion
- **Réception de bienvenue** pour nouveaux citoyens avec remise d'une brochure d'information, le «**guide de l'administré**»
- Optimisation des **panneaux d'information** au centre-ville

2. Finances

- Elaboration d'un **plan d'investissements à moyen et à long terme** en conformité avec le plan financier y relatif et l'évolution des aides financières étatiques
- **Consolidation des finances communales** et renforcement de la capacité d'investissement
- Continuation de **l'amortissement des dettes** suivant un **plan établi**
- **Politique d'emprunt** prudente et responsable
- **Stabilisation des dépenses** grâce à la prise en charge d'activités régionales (p.ex. services administratifs de la Nordstad, Conservatoire de musique, Services d'urgence) par la création d'une «**communauté urbaine**» subventionnée par l'Etat
- Economie de moyens financiers grâce à une **étroite collaboration régionale** (p. ex. services techniques communaux)
- Demande d'un maximum d'apports financiers par le biais de **subventions étatiques et/ou européennes**

3. Ecole et jeunesse

- Construction d'une nouvelle **Maison Relais** sur le site de l'Auberge de Jeunesse

- Construction d'**infrastructures scolaires supplémentaires** sur la Place Marie-Thérèse après démolition de la piscine de l'école fondamentale
 - Amélioration de la **sécurité** à l'intérieur des bâtiments scolaires et dans les cours d'école
 - Reconstruction du **chalet en bois** à vocation pédagogique au lieu-dit «Biischtert»
 - **Entrevue annuelle** du collège des bourgmestre et échevins avec les élèves du cycle 4.2 de l'école fondamentale
 - Soutien du personnel enseignant dans ses initiatives en vue de créer un **conseil communal des enfants**
 - **Sensibilisation des élèves** aux problèmes des stupéfiants, de la prévention de la violence, de la sécurité routière, de la protection de l'environnement etc.
 - Réaménagement de la **cour de récréation** le long de l'Alzette
 - Extension de l'«Abenteuerspielplatz» au «Grondwee» sous forme d'**une aire de loisirs publique** pour enfants et adolescents
 - Organisation de **forums pour jeunes**
 - Affiliation à la «Landakademie» (www.landakademie.lu) vu que cette structure, via sa banque de données culturelles, répertorie toutes les offres décentralisées, soucieuses des intérêts du citoyen et répondant à ses aspirations dans le cadre de l'offre du «life long learning»
- #### 4. Santé, personnes âgées et politique sociale
- Soutien des initiatives privées en vue de la création de **logements encadrés**
 - Aménagement d'une aire de **jeux et d'activités pour tout âge** (p. ex. engins de fitness)
 - Soutien de la Jeunesse Nordstad a.s.b.l. dans sa démarche visant la création d'un **projet «Streetwork»**
 - Organisation d'un **service assurant des menus travaux**, contre rémunération, pour les concitoyens à mobilité réduite respectivement âgés de plus de 65 ans
 - Création, au sein de la commune, d'une **permanence réservée aux seniors** (p. ex. aide au niveau des démarches administratives, traductions etc.)
 - Soutien de toutes les initiatives en vue de l'**extension de l'offre des foyers de jour** existants pour enfants
 - Soutien de l'initiative en vue de créer dans la Nordstad une **agence régionale du service de médiation**
 - Création d'aires de stationnement **réservées aux dames et aux adultes avec enfants de bas âge** dans le nouveau parking couvert du Deich
 - Soutien du conseil d'administration du Centre Hospitalier du Nord dans ses efforts à élargir l'offre des services médicaux par la **création d'un centre de compétences**
- #### 5. Environnement, énergie et développement durable
- Elaboration d'un concept général pour l'établissement d'un **bilan de CO₂** en collaboration avec l'Alliance pour le Climat
 - Inventaire des bâtiments communaux, amélioration du **coût énergétique global** ainsi que récupération des eaux de pluie au niveau des infrastructures communales
 - Installation de **panneaux photovoltaïques** avec possibilité de participation des citoyens aux investissements (p. ex. sur le toit de bâtiments communaux)
 - Installation d'un **service de consultation** pour la construction d'immeubles à performance énergétique élevée ainsi que pour l'assainissement énergétique des maisons et immeubles dans le cadre de la Nordstad
 - **Certification** des forêts communales

- Elaboration d'un programme de **protection des sources**
- Affiliation à l'organisation «**Fairtrade Gemeng**»
- Utilisation de **produits régionaux et fairtrade** à l'occasion de festivités communales
- Réaménagement d'un **étang** au parc de loisirs «Herckmannsmillen»
- Participation de la commune au futur **pacte climatique**
- Actualisation et publication d'un **concept général** relatif aux **réseaux de gaz et de chauffage urbain**
- Soutien de tout concept de **projets innovants en matière de développement** durable présenté par des concitoyens (p. ex. création de zones de rencontre vertes et attrayantes, places publiques, rues à trafic réduit etc.)
- Etablissement d'un programme en vue de la **sauvegarde de vergers** (Bongerten)
- Création, au sein de la commune, d'une **zone verte** de type parc public

6. Sports, loisirs et associations

- Construction de **nouveaux vestiaires** avec blocs sanitaires dans l'intérêt du FC Etzella et du CAPA
- Etude en vue de la réfection de la **piste d'athlétisme** au stade du Deich
- Poursuite d'une **politique de subvention dynamique** au service de la vie associative d'Ettelbruck et de Warken
- Etude relative à la **construction d'une salle** à l'étage du hall Schintgen (Amiperas). Rénovation de la toiture et des fenêtres
- Aménagement d'une **salle multifonctionnelle** au premier étage de l'ancienne «Menuiserie Schwalen» (p. ex. soirées de cabaret, de lecture d'auteurs etc.)

- Elaboration d'un plan global relatif à l'**aménagement**, en différentes phases, d'un **parc au site «Herckmannsmillen»**
 - **Extension** de l'«Abenteuerspielplatz»
 - Aménagement d'une place pour **barbecue**
 - Aménagement d'un **sentier pour piétons** reliant le «Grondwee» au «Widdewe» ainsi que réaménagement de l'étang
- Renforcement de la promotion des **fêtes traditionnelles locales et régionales**
- Rénovation de l'**ancienne école, de la cour de récréation et du bâtiment de l'ancienne coopérative des agriculteurs** «Lokalbau» à Warken
- **Balisage de sentiers de promenade** conçus en particulier pour les personnes âgées, les parents avec enfants de bas âge et les concitoyens à mobilité réduite

7. Culture et cultes

- Organisation de **manifestations «tout âge»** dans le nouveau «Däichhal»
- **Extension** de la Bibliothèque d'Ettelbruck
- Revalorisation des alentours de la **chapelle de Warken** par l'aménagement d'un espace vert avec bancs de repos
- Aménagement d'un **cimetière de forêt** en aval du cimetière existant
- Aménagement d'un **caveau pour fœtus et bébés mort-nés** dont les parents ne disposent pas de tombe pour l'inhumation
- Apposition d'une **stèle du souvenir** présentant les noms des **victimes de la 2^e Guerre mondiale** de notre commune à base des informations du relevé paru dans le «Livre du Centenaire»

8. Infrastructures routières, parfaite accessibilité, circulation et sécurité du citoyen

- Soutien du projet de l'Etat et des CFL visant à réor-

ganiser la circulation dans le **quartier de la gare** dans l'intérêt d'une amélioration du flux de trafic dans toute la ville

- Analyse précise, discussion avec les citoyens et mise en pratique de l'**étude de mobilité Nordstad** qui sera présentée au cours de l'année 2012

- **Réaménagement** de la Place Marie-Adélaïde sous la **responsabilité de l'administration communale d'Ettelbruck**

- Construction d'un **parking couvert** à côté du «Däichhal»

- Intervention intensive auprès des instances ministérielles compétentes en faveur de la **construction prioritaire des contournements** entre Ettelbruck et Feulen ainsi que entre Burden et Erpeldange

- Aménagement d'une **zone de rencontre** à partir du «Schiltzen Eck» jusqu'à la Place de la Libération et par la rue des Chariots jusqu'à la rue de Bastogne

- Rénovation des trottoirs avec **abaissement des bords** dans l'intérêt des cyclistes, des personnes avec landau et des citoyens à mobilité réduite

- Aménagement d'emplacements de parking remplissant les critères du **label «Design for all – Emplacements»** conformes aux standards relatifs à la **sécurité, aux dimensions et à la proximité**

- Aménagement, aux abords de l'abattoir, d'un parking à utiliser en particulier pendant les weekends et réservé **spécifiquement aux camionnettes d'entreprises**

- **Extension du parking résidentiel** sur certaines rues si cette décision allait s'avérer nécessaire

- **Enquête** auprès des ménages sur les attentes des résidents quant au transport public et au Citybus

- Intensification des contacts avec la police par le biais de la **«Commission de la sécurité du citoyen»** afin de pouvoir donner une suite plus efficace aux doléances des citoyens

- Installation de deux stations pour emprunt et chargement de **vélos et voitures électriques**

- Intervention auprès des instances concernées pour demander une plus **forte présence de la police** (24 heures sur 24) ainsi que des actions préventives et si nécessaire également répressives afin de garantir la **sécurité du citoyen**

- Installation de **caméras de surveillance**, dans le cadre des dispositions légales, en certains endroits névralgiques de la ville

- Efforts intensifs de combattre, par des **mesures adéquates** dans la commune dans son ensemble et dans certains quartiers résidentiels en particulier, des évolutions dangereuses telles que la consommation de drogues

- Aménagement et amélioration de l'**éclairage public** sur les aires de parking et aux endroits où la sécurité du citoyen est difficile à assurer

- Offre gratuite d'une **formation de sécurité** pour tout citoyen intéressé afin qu'il soit capable de réagir de façon adéquate s'il est confronté aux dangers de la vie quotidienne

- Installation d'un **commissariat de police** dans le futur bâtiment-voyageurs de la gare d'Ettelbruck

- Support financier approprié au **Service de secours, d'incendie et de sauvetage**, afin qu'il puisse exécuter de manière optimale ses missions au service du citoyen

- Etude relative à l'installation d'un système de **guidage électronique** vers les aires de parking

- Réflexion sur la fixation des **taxes de stationnement** afin de garantir au mieux une utilisation optimale des aires de stationnement disponibles

- Mise en pratique du label de l'**accessibilité pour tous**, un concept en vue de l'amélioration de l'accès des infrastructures communales dans l'intérêt des personnes à mobilité réduite

9. Politique des bâtisses

- **Accroissement modéré** de la population dans les limites du périmètre d'agglomération actuel
- **Réduction** des coefficients actuels de densité (cos et cmu) afin de privilégier un **espace de logement de haute qualité**
- Limitation de la **densité de construction** à 30-40 unités de logement par hectare en dehors du centre ville
- **Préférence** à donner à la construction de **maisons unifamiliales** et obligation des promoteurs à élaborer des plans d'aménagement particulier (PAP) où la relation entre le nombre de maisons unifamiliales et d'appartements à construire est de 60% à 40%
- Préférence à donner **aux petites résidences** avec un maximum de huit unités de logement afin de garantir un meilleur échange social entre les résidents
- Prescription de **deux emplacements de voitures couverts ou extérieurs** par unité de logement nouvellement créée à l'exception de projets de construction au centre ville
- **Prescription de normes minimales** à appliquer aux nouvelles résidences quant à l'accès, la largeur des portes, la dimension des ascenseurs et des espaces de stationnement
- Dans les nouvelles infrastructures résidentielles, prescription d'**intégrer des espaces** pour vélos et pour landaus, de créer des sas suffisamment grands au rez-de-chaussée ainsi que des unités de logement traversantes (= ouvrant sur les 2 façades distinctes)
- Lors de la construction de quartiers résidentiels, **création obligatoire d'aires de jeux et d'activités** spécifiquement adaptées aux besoins des jeunes
- Continuation de la **rénovation** des réseaux d'eau et de canalisation dans de nombreuses rues
- Réalisation du programme de construction de **bas-sins d'orage** supplémentaires (voir De REIDER No 48)

- Elaboration et publication d'un **concept global** des réseaux de gaz et de chauffage urbain
- **Extension des bureaux du Service des Régies** dans la rue Grande-Duchesse Joséphine-Charlotte
- Soutien de toutes les initiatives en vue de promouvoir la construction de **logements sociaux**

10. Commerce, artisanat et tourisme

- **Extension de la zone piétonne** à la rue Guillaume
- Etude en vue d'une **revalorisation de la place de l'Eglise** par l'installation d'un système amovible de couverture partielle
- Réalisation d'un «**concept des centres**» en collaboration avec l'Union Commerciale et le Tourist Office en vue de soutenir le commerce local
- Soutien du projet de **rénovation et de modernisation de l'ancien bâtiment MONOPOL** en tant que «locomotive» pour le commerce local et réaménagement de la Place Marie-Adélaïde sous la responsabilité de l'administration communale de la ville d'Ettelbruck
- Soutien de la **transformation du site de la Fédération Agricole «Verband»** (quartier de la gare) en vue de la création d'un centre commercial, d'un quartier d'habitation et de services attrayants
- **Revalorisation du quartier de la gare** en général afin de garantir aux riverains une meilleure qualité de vie et d'ouvrir de nouvelles perspectives aux commerces du quartier
- **Soutien financier et logistique** des nombreuses initiatives de l'Union Commerciale et du Tourist Office
- **Renforcement de la coopération** entre la Commune, l'Union Commerciale et le Tourist Office en vue de faire évoluer positivement les secteurs commercial et touristique de notre ville
- Amélioration du **réseau de sonorisation** dans notre ville et plus particulièrement dans la zone piétonne

- Aménagement, en collaboration avec les communes limitrophes, de **zones commerciales** pour petites et moyennes entreprises artisanales

- **Renforcement de l'attractivité du camping «Kalkesdelt»** par une amélioration et un réaménagement fonctionnels de l'organisation des loisirs sur ce site

- Aménagement de «**la zone du canal**» le long de l'Alzette à base d'un concours d'idées ouvert à tous les citoyens

- Elaboration d'un nouveau **règlement de terrasses**

- Aménagement d'un **sentier de promenade adapté également à la course à pieds** (Trail) sur un parcours de 25 kilomètres autour de la Ville d'Ettelbruck avec intégration des localités de Grentzingen et Warken, des cours d'eau et de la nature spécifique de la région des Ardennes

- Organisation d'une fête gastronomique «**Nordstad-Kulinaris**» au niveau de la Nordstad

11. Coopération intercommunale et régionale

- Conseils individuels **en matière d'énergie** sur le plan régional

- Aménagement et exploitation de la **zone d'activités régionale ZANO** au lieu-dit «Fridhaff» et création de nouveaux emplois

- Réalisation d'une **communauté urbaine Nordstad**, une sorte de syndicat intercommunal avec missions régionales subventionnées par l'Etat

- Soutien du **projet FEADER de mobilité électrique** (location de bicyclettes et voitures électriques) avec deux stations de recharge et de location dans notre commune

- Marketing commun de la Nordstad dans les domaines du commerce et du tourisme. Mise en pratique du «**concept des centres**» concernant le futur centre de développement du commerce de la Nordstad à partir

du renforcement des centres commerciaux d'Ettelbruck et de Diekirch

- Création d'un **magazine d'information régional** avec intégration d'un calendrier des manifestations de la région

- Mise en oeuvre de l'**étude de mobilité régionale** (présentation au cours de l'année 2012) et soutien de la mobilité douce et du transport en commun en collaboration étroite avec la future centrale de mobilité Nordstad (site gare d'Ettelbruck)

- Réalisation du projet de la construction d'un **centre régional d'intervention d'incendie et de sauvetage** Nordstad dans l'intérêt de la protection civile et du service de prévention contre l'incendie

- Harmonisation de la croissance du développement des communes de la Nordstad par l'élaboration d'un **plan d'aménagement général Nordstad** (PAG Nordstad)

- Revendication de **décentralisation d'administrations étatiques** dans la Nordstad

- **Collaboration technique** des services communaux des 6 communes de la Nordstad

- Soutien du projet de construction d'un **complexe cinématographique** au niveau régional

- Réalisation d'un réseau régional et cohérent de **pistes cyclables et de sentiers de promenade**

- Rénovation et extension des **sentiers de promenade** avec développement de nouvelles idées et initiatives

- Réalisation d'un **sentier de sculptures** dans la forêt avec extension possible de cette initiative au niveau des communes de la Nordstad

- Balisage de pistes pour «**mountainbike**» sur plan régional

- Réalisation d'un concept général de **pistes cyclables** sur les plans communal et régional

Schöffenratserklärung 2012-2017

1. Informationspolitik und Gemeindeverwaltung

- Festlegung der **Kompetenzaufteilung** im Schöffenrat
- Schaffung einer Dienststelle für **Information und Öffentlichkeitsarbeit**
- Regelmäßige **Information der Jugend durch die Gemeinde** in Zusammenarbeit mit dem Jugendhaus
- **Informationsversammlung** für die Anrainer vor Beginn von Arbeiten oder Bauvorhaben in ihrem Wohngebiet
- Organisation von **Bürgerforen** und regelmäßiger **Informationsaustausch** mit dem Bürger
- **Öffentliche Anhörungen** bei größeren Projekten
- Schnelle Information durch schriftliche Mitteilung und elektronische Medien wie **"sms2citizen"** (z.B. über Beginn und Dauer von Straßenbauarbeiten)
- Vereinfachter Zugang zu den Gemeindediensten und ihren Dokumenten über **"macommune.lu"**
- Überarbeitung der **Internetseite** der Gemeinde
- Konsultierung aller bisher erschienenen **REIDER-Ausgaben** über die Internet-Homepage der Gemeinde (ettelbruck.lu)
- Veröffentlichen der Gemeinderatssitzungen im REIDER ebenfalls in **deutscher Sprache**
- **Katalogisierung und Digitalisierung** der für die Gemeinde wichtigen und/oder geschichtlich relevanten Dokumente durch Einstellen eines **Archivars** in Zusammenarbeit mit der Gemeinde Diekirch
- Schaffung einer **„Iddibox“**, um dem Bürger die Möglichkeit für Vorschläge und Stellungnahmen zu geben
- Optimierung der **innerstädtischen Wegweiser**

- Überarbeitung der Broschüren über die **sozial und erzieherisch tätigen Vereine** in unserer Gemeinde

- **Aufwertung** der beratenden Kommissionen durch **Veröffentlichung der Kommissionsberichte** im Internet

- **Willkommensempfang und Informationsbroschüre** für neue Mitbürger

2. Finanzen

- Ausarbeitung eines **mittel- und langfristigen Investitionsprogramms** mit dem dazu gehörigen Finanzplan unter Berücksichtigung der Entwicklung der staatlichen Beihilfen

- **Sicherung der Gemeindefinanzen** und Stärkung der Investitionsfähigkeit

- Weitere **Schuldentilgung nach Plan**

- Vorsichtige und verantwortungsvolle **Anleihepolitik**

- **Stabilisierung der Ausgaben** dank Übernahme regionaler Aufgaben (z.B. Nordstad-Verwaltung, Musikkonservatorium, Notdienste) durch die mit staatlichen Zuschüssen zu schaffende **"Communauté urbaine"**

- Einsparung von Gemeindegeldern durch **enge regionale Zusammenarbeit** (z.B. technische Gemeindedienste)

- Beantragung von maximalen finanziellen Zuschüssen durch **staatliche und/oder europäische Beihilfen**

3. Schul- und Jugendpolitik

- Bau einer neuen **"Maison Relais"** auf dem Gelände der Jugendherberge

- Bau **zusätzlicher Schulinfrastrukturen** auf der **"Place Marie-Thérèse"** nach Abriss des Lehrschwimmbeckens

• Verbesserung der **Sicherheit in Schule und Schulhof**

- **Neubau** des vor allem vom Cyclus I der Grundschule genutzten Holzchalets in der "Biischtert"

- **Jährliches Treffen** des Bürgermeisters und der Schöffen **mit den Schülern** des Cyclus 4.2 der Grundschule

- Unterstützung des Lehrpersonals bei der Schaffung eines **Kindergemeinderates**

- **Sensibilisierung der Schüler** für Suchtproblematik, Gewaltprävention, Verkehrssicherheit, Schutz der Umwelt usw.

- **Neugestaltung des Grundschulhofs** längs der Alzette

- **Ausbau des Abenteuerspielplatzes** im "Grondwee" zu einem öffentlichen Freizeitareal für Kinder und Jugendliche

- Abhalten von **Jugendforen**

- **Beitritt zur Landakademie** (www.landakademie.lu), da diese Struktur dank einer Bildungsdatenbank alle dezentralen, bürgernahen und bedürfnisorientierten Angebote an Weiterbildungskursen des ländlichen Raumes enthält

4. **Gesundheit, ältere Personen, Sozialpolitik**

- Unterstützung von Privatinitiativen im Bereich **"Betreutes Wohnen"**

- Anlegen eines **Mehrgenerationenspielplatzes für Alt und Jung** (z.B. Fitnessgeräte)

- Organisation eines Kleindienstangebotes, gegen Entgelt, für Mitbürger mit eingeschränkter Mobilität bzw. über 65 Jahre

- Schaffung einer Anlaufstelle, im Besonderen für Senioren, innerhalb der Gemeinde (z.B. Hilfe bei administrativen Angelegenheiten, Übersetzungen usw.)

- Unterstützung aller Initiativen zum **Ausbau der bestehenden Kindertagesstätten**

- Unterstützung der "Nordstadjugend a.s.b.l." in ihren Bemühungen, ein Projekt **"Streetwork"** aufzubauen

- Unterstützung der Initiative zur **Schaffung einer Zweigstelle des Mediationsdienstes** in der Nordstad

- Einrichtung von **Frauenparkplätzen und Parkplätzen für Erwachsene mit Kleinkindern** im neuen Parkhaus Deich

- **Unterstützung** des Verwaltungsrates des "Centre Hospitalier du Nord" in seinen Bemühungen, das **Angebot der Dienstleistungen zu erweitern**, zum Beispiel durch ein medizinisches Kompetenzzentrum

5. **Umwelt, Energie und nachhaltige Gemeindeentwicklung**

- Ausarbeiten eines Gesamtkonzeptes zur kommunalen CO₂-Bilanzierung in Zusammenarbeit mit dem Klimabündnis

- Bestandsaufnahme der Gemeindegebäude, **Verbesserung der Energieeffizienz** sowie der Regenwasserrückgewinnung von öffentlichen Gebäuden

- Aufstellen gemeinschaftlicher **Photovoltaikanlagen** z. B. auf dem Dach gemeindeeigener Gebäude

- Einrichten einer **Beratungsstelle für energiesparendes Bauen** oder Altbausanierung im Rahmen der Nordstad

- Ausarbeitung eines **Quellenschutzprogramms**

- **Neuanlage eines Weihers** im Naherholungsgebiet "Herckmannsmillen"

- Rückgriff auf **regionale und fairtrade Produkte** bei kommunalen Feierlichkeiten

- Beteiligung der Gemeinde am zukünftigen **Klimapakt**

- Beitritt zur Organisation **“Fairtrade Gemeng”**
- **Zertifizierung** der kommunalen Wälder
- Überarbeiten und Veröffentlichen eines **Gesamtkonzepts für das Gas- und Fernwärmenetz**
- Unterstützung von innovativen Projektideen von Mitbürgern im Bereich der **nachhaltigen Entwicklung** (z.B. grüne und attraktive Freizeitareale, öffentliche Plätze, verkehrsberuhigte Straßengestaltung)
- Erstellen eines Programms zur **Erhaltung von Streuobstwiesen** (Bongerten)
- Schaffung einer **parkähnlichen Grünzone** innerhalb der Gemeinde Ettelbrück

6. Sport, Freizeit und Vereine

- Bau von **Umkleideräumen mit Sanitäranlagen** für den FC Etzella und den CAPA
- Studie zur **Instandsetzung der Leichtathletiklaufpiste** im Stadion
- Fortführung einer **dynamischen Subventionspolitik** im Interesse des Ettelbrücker und Warkener Vereinslebens
- Studie zum **Einrichten eines Saales** im Dachgeschoss in der Halle Schintgen (Amiperas). Erneuerung des Daches und der Fenster
- **Einrichtung eines Mehrzwecksaales** im 1. Stockwerk der ehemaligen Schreinerei Schwalen (z.B. für Kabarettveranstaltungen und Vorlesungen)
- **Ausarbeiten eines Gesamtplanes** für das etappenweise Anlegen eines Parks **“Herckmannsmillen”**
 - Ausbau des **Abenteuerspielplatzes**
 - Anlegen eines **Grillplatzes**
 - Anlegen eines **Verbindungsweges für Fußgänger** zwischen **“Grondwee”** und **“Widdewe”** sowie Neuanlage des Weihers
- Verstärkte **Förderung der lokalen, regionalen und traditionellen Feste**
- **Renovierung der alten Schule**, des Schulhofes und des Gebäudes des früheren Lokalvereins in Warken

- Ausweisung und **Beschilderung von Wanderwegen** für ältere Mitbürger, für Eltern mit Kinderwagen und für Mitmenschen mit eingeschränkter Mobilität

7. Kultur und Kultus

- Organisation von **Veranstaltungen für alle Alterskategorien** in der neuen Deichhalle
- Ausbau der **“Ettelbrécker Bibliothéik”**
- **Aufwertung der Dorfkapelle** in Warken durch Anlegen einer Grünfläche mit Bänken
- **Anlegen eines Waldfriedhofs** hinter dem bestehenden Ettelbrücker Friedhof
- Studie zum **Anlegen eines “Engelgrabes”** für Fehl- oder Frühgeburten im Interesse der Eltern, welche nicht über eine eigene Grabstätte verfügen
- Aufstellen einer **Gedenktafel mit den Namen der Opfer des Zweiten Weltkrieges** aus unserer Gemeinde basierend auf den Angaben eines betreffenden Beitrags im **“Livre du Centenaire”**

8. Straßenbau, Barrierefreiheit, Verkehr und Sicherheit

- Unterstützung der Pläne von Staat und CFL zur **Verbesserung der Verkehrslage im Bahnhofsviertel** im Interesse der allgemeinen Verkehrslage der Gemeinde
- **Neugestaltung der “Place Marie-Adélaïde”** unter Verantwortung der Gemeindeverwaltung
- **Bau eines Parkhauses** neben der renovierten **“Däichhal”**
- **Genauere Analyse, Bürgerdiskussion und Umsetzung der Nordstad-Verkehrsstudie**, welche im Laufe des Jahres 2012 vorliegen wird
- Weitere intensive Bemühungen bei der Regierung, um eine **schnellstmögliche Umsetzung der Umgehungsstraßen** zwischen Ettelbrück und Feulen sowie zwischen Bürden und Erpeldingen herbeizuführen

- Einrichtung einer **“Zone de rencontre”** vom “Schiltzneck” bis zur “Place de la Libération” und durch die “rue des Chariots” bis zur “rue de Bastogne”
- **Erneuerung der Bürgersteige** mit Herabsenken der Kanten im Interesse der Benutzer von Fahrrädern, Kinderwagen und Rollstühlen
- Ausschilderung von Parkplätzen welche dem Label **“Design for all-Parkplätze”** entsprechen (Mindeststandards an Sicherheit, Größe und Nähe zum Zentrum)
- Einrichtung eines **Extra-Parkings für Kleinlastwagen** in der Gegend des Schlachthofs, welcher besonders während den Wochenenden zu benutzen ist
- **Ausweitung des “Parking résidentiel”** auf einzelne Straßenabschnitte, wenn dies sich als notwendig erweist
- **Umfrage bei allen Haushalten** über die Erwartungen der Bürger betreffend den öffentlichen Transport und den Citybus-Dienst
- Einrichten von 2 Lade- und Verleihstationen für **elektrische Fahrräder und Autos**
- Intervention bei den zuständigen Instanzen, um die **Präsenz der Polizei** (24 Stunden auf 24) sowie deren präventives aber auch wenn nötig repressives Eingreifen zu verlangen, mit dem Ziel, die Sicherheit des Bürgers zu gewährleisten
- Verstärkte Kontakte zur Polizei über die **“Commission de la sécurité du citoyen”**, um erfolgreicher auf die Anliegen der Bürger eingehen zu können
- Anbringen von **Überwachungskameras**, im Rahmen der legalen Möglichkeiten, an besonders neuralgischen Standorten
- Intensive Bemühungen, um die ganze Gemeinde und besonders **verschiedene Wohnviertel von gefährlichen Entwicklungen freizuhalten** (z.B. Drogenkonsum) und ihnen durch angepasste Maßnahmen entgegenzuwirken
- Ausbau und **Verbesserung der öffentlichen Beleuchtung** an Parkplätzen und an Orten mit erhöhtem Sicherheitsrisiko
- **Gratisangebot von Sicherheitskursen** für alle interessierten Bürger, um auf gefährliche Alltagssituationen angepasst reagieren zu können
- Einrichten eines **Polizeikommissariats im zukünftigen neuen Bahnhofsgebäude**
- Weitere **finanzielle Unterstützung des lokalen Feuerwehr- und Rettungsdienstes**, damit er optimal seinen Missionen im Dienste des Bürgers nachkommen kann
- Studie zur Verwirklichung eines **Parkleitsystems**
- Überdenken der **Parkinggebühren**, um eine bessere Ausnutzung der bestehenden Parkplätze zu gewährleisten
- Umsetzung des Labels **“Städte und Gemeinden für alle”** zur Verbesserung des Zugangs aller Gebäude der Gemeinde für Personen mit eingeschränkter Mobilität

9. Bautenpolitik

- **Moderates Wachsen der Gemeinde** innerhalb des aktuellen Bauperimeters
- **Senkung der im Bebauungsplan vorgesehenen Baudichtewerte** (cos und cmu) zur Schaffung eines hochwertigen Wohnraumes
- **Beschränkung der Baudichte** auf 30-40 Wohneinheiten pro Hektar bei neuen Bauvorhaben außerhalb des Zentrums der Stadt
- **Vorzug für Einfamilienhäuser** und Verpflichtung der Immobilienmakler zu einer Mischung von Häusern und Appartements im Verhältnis von 60% zu 40%
- **Klarer Vorzug für kleine Appartementshäuser** mit bis zu maximal 8 Wohneinheiten, eine Voraussetzung für sozialen Zusammenhalt und gute Nachbarschaft
- **Verpflichtung zum Einrichten von 2 Garagenplätzen** oder Stellplätzen pro Wohneinheit mit Ausnahme ganz zentral gelegener Bauvorhaben
- **Verbindliche Mindeststandards beim Bau** neuer Appartementshäuser bezüglich Lift-, Tür- und Parkplatzbreite und ebenerdigen Zugang
- Förderung der Initiativen im **sozialen Wohnungsbau**

- Vorschrift beim Bau neuer Appartementshäuser betreffend durchgehende Wohnungen, **Raum für Fahrräder, Kinderwagen** und genügend Stauraum
- Beim Bau von größeren Wohnvierteln, **obligatorische Schaffung von Spiel- und Aktivitätsplätzen**, welche spezifisch den Bedürfnissen der Kinder und Jugendlichen angepasst sind
- Weiterführung der **Erneuerung des Wasserleitungs- und Kanalnetzes** in zahlreichen Straßen
- Bau von weiteren **Regenüberlaufbecken** (Erklärungen De REIDER Nr. 48)
- Erstellen und Veröffentlichung eines **Gesamtkonzeptes für Gas- und Fernwärme**
- **Ausbau der Büros des technischen Dienstes** im "Läerchen"

10. Geschäftswelt, Handel, Handwerk und Tourismus

- **Ausweitung der Fußgängerzone** auf die Rue Guillaume
- Studie zur **Aufwertung des Vorplatzes der Kirche** durch teilweise bewegliche Überdeckung
- **Umsetzen eines "Zentrenkonzeptes"** in Zusammenarbeit mit dem Geschäftsverband und dem Tourist Office zur Stärkung des lokalen Einzelhandels
- Unterstützung der **Umgestaltung des Verbandsgeländes (Bahnhofsviertel)** zu einem attraktiven Geschäfts-, Wohn- und Dienstleistungsviertel
- **Aufwertung des Bahnhofsviertels**, um den Anrainern eine bessere Lebensqualität zu gewährleisten und der Geschäftswelt neue Perspektiven zu eröffnen
- Finanzielle und logistische **Unterstützung der zahlreichen Initiativen des Geschäftsverbandes und des Tourist Office**
- **Bündelung der Kräfte von Geschäftsverband, Tourist Office und Gemeinde**, um die wirtschaftliche und touristische Entwicklung der Stadt weiterzubringen

- Unterstützung des Projektes zu **Umbau und Aufwertung des Geschäftszentrums "Monopol"** als Lokomotive der lokalen Geschäftswelt und Umgestaltung des öffentlichen Platzes "Marie-Adélaïde" unter Verantwortung der Gemeindeverwaltung
- **Verbesserung der Beschallungsanlage** der Geschäftsstadt Ettelbrück
- **Erschließung von Gewerbezone**n für handwerkliche Klein- und Mittelbetriebe (Schaffung eines "Handwerkerhofs") in Zusammenarbeit mit den Nachbargemeinden
- Steigerung der **Attraktivität des Campingplatzes "Kalkesdelt"** durch eine funktionelle Umgestaltung und eine Verbesserung der Möglichkeiten zur Freizeitgestaltung
- **Gestaltung des Geländeabschnitts "um Kanal"** längs der Alzette durch einen Ideenwettbewerb, an dem alle Mitbürger teilnehmen können

- Ausarbeitung eines neuen **Terrassenreglements**

- Schaffung von attraktiven **Trails zum Wandern und Joggen** wie z.B. "Ettelbrück 25", eine 25 km lange Strecke rundum Ettelbrück mit Einbindung von Grentzingen und Warken, aller Wasserläufe sowie der spezifischen Natur der "Pforte der Ardennen"

- Organisation eines **Gastronomiefestes "Nordstad-Kulinaris"** in Zusammenarbeit mit den Fremdenverkehrsvereinen

11. Interkommunale und regionale Zusammenarbeit

- Angebot einer **regionalen, individuellen Energieberatung**
- Schaffung einer **"Communauté urbaine Nordstad"**, einer syndikatähnlichen Struktur, welche, unterstützt durch staatliche Zuschüsse, sich regionaler Aufgaben annimmt
- Unterstützung des **FEADER-Projektes für Elektromobilität** (Verleih von E-Fahrrädern und E-Autos) mit Installation von 2 Ausleih- und Ladestationen in unserer Gemeinde

Schöffenratserklärung 2012-2017

- Bau und Betreiben der **regionalen Aktivitätszone ZANO** auf "Fridhaff" und Schaffung zusätzlicher Arbeitsplätze
- Schaffung eines gemeinsamen **Nordstad-Marketing im Geschäfts- und Tourismusbereich** zur Umsetzung des sogenannten "Zentrenkonzeptes"
- Schaffung eines regionalen **Informationsmagazins** mit regionalem Veranstaltungskalender
- Umsetzung der **regionalen Mobilitätsstudie** (Veröffentlichung im Laufe des Jahres 2012) und Förderung der sanften Mobilität und des ÖPNV in Zusammenarbeit mit der vorgesehenen regionalen Mobilitätszentrale (am Bahnhof Ettelbrück)
- Verwirklichung des Projekts zum Bau eines **regionalen Interventions- und Rettungszentrums** für Feuerwehr und Zivilschutz in der Nordstad
- Abgestimmte Wachstumsentwicklung der Nordstad-Gemeinden durch Erstellen eines Nordstad-**Bebauungs- und Entwicklungsplanes** (Nordstad-PAG)
- Forderung nach **Dezentralisierung staatlicher Verwaltungen** in die Nordstad
- **Technische Zusammenarbeit der Gemeindedienste** der 6 Gemeinden der Nordstad
- Unterstützung des Projektes zum **Bau eines Kino-Komplexes** auf regionaler Ebene
- Umsetzung eines regionalen und zusammenhängenden **Fahrrad- und Fußwegenetzes**
- Instandsetzung und Ausbau der **kommunalen und regionalen Wanderwege** mit Umsetzung neuer Ideen
- Anlegen eines Skulpturweges im Wald mit möglicher Ausweitung auf andere Wanderwege der Nordstad
- Ausweisung von **Mountainbikepisten** auf regionaler Ebene
- Umsetzen eines **flächendeckenden Fahrradwegkonzeptes** auf kommunaler und regionaler Ebene



Assermentation du Collège Echevinal de la Ville d'Ettelbruck au Ministère de l'Intérieur et à la Grande Région

Der neu gewählte Gemeinderat



Der neu gewählte Gemeinderat: (1. Reihe v.l.n.r.) Marthy THULL, Marinette MULLER-POSING, Claude HALSDORF, Jean-Paul SCHAAF, Edmée FEITH-JUNCKER, Marcel BURG - (2. Reihe v.l.n.r.) Alain FEYPEL, Bob STEICHEN, Jean-Pierre GUTENKAUF, Christian MOHR, Pascal NICOLAY, Abbes JACOBY, Fons SCHMIT



Der neu gewählte Gemeinderat mit den austretenden Gemeinderatsmitgliedern Dr. Gaston RIES (4. von links), Sylvie BILDORFF (5. von links), Néckel ARENDT (8. von links)

Der neu gewählte Gemeinderat



CSV-Fraktion:
(1. Reihe v.l.n.r.)
Jean-Paul SCHAAF,
Edmée FEITH-JUNCKER
(2. Reihe v.l.n.r.)
Pascal NICOLAY,
Christian MOHR,
Fons SCHMIT



DP-Fraktion: Alain FEYPEL, Jean-Pierre GUTENKAUF



Déi Gréng-Fraktion: Abbes JACOBY, Marthy THULL

LSAP-Fraktion:
(1. Reihe v.l.n.r.)
Marinette MULLER-POSING,
Claude HALSDORF
(2. Reihe v.l.n.r.)
Marcel BURG,
Bob STEICHEN



Répartition des ressorts au sein du collège échevinal

Jean-Paul Schaaf

Administration générale du personnel

Secrétariat et archives

Service des travaux (autorisation de construire, projets d'aménagement, règlement des bâtisses, projets de génie civile)

Service technique (gaz, chauffage urbain)

Environnement (Alliance pour le climat)

Service d'incendie et de sauvetage

Activités commerciales (Union commerciale)

Communauté étrangère

Centre Hospitalier du Nord

Relations intercommunales (Nordstad, Syndicats)

Culte (Fabrique d'Eglise)

Claude Halsdorf

Recette et Facturation

Finances et budget

Service des Régies (canalisation, voirie vicinale et rurale, morgue et cimetière, aires de jeu, espaces verts et promenades)

Enseignement (Commission scolaire et infrastructures scolaires, chèques-service, Centre de documentation pédagogique)

Sports et loisirs (infrastructures sportives «indoor» et «outdoor»)

Circulation et infrastructures routières (réglementation, signalisation, parkings, agents municipaux, City-Bus)

Vie associative (Relation avec les sociétés à orientation culturelle, sportive et récréative)

Affaires culturelles (Conservatoire, CAPE)

Fêtes, foires et marchés (Gestion «Däichhal»)

Responsable bulletin d'information «De REIDER»

Edmée Juncker

Etat civil

Bureau de la population

Affaires sociales (Office social régional, Projet Arcade, Centre Pontalize); Relation avec les sociétés à orientation sociale

Service Industriel (électricité, eau, éclairage public, signalisation routière)

Maison Relais et Cantines scolaires; Jeunesse (Maison des Jeunes)

Troisième âge (Amiperas, Club-Senior)

Informations et relations publiques (Communication interne et externe)

Sécurité (Relation avec les services de la police, Sécurité du citoyen, Sécurité dans les écoles)

Affaires culturelles (Bibliothèque d'Ettelbruck)

Tourisme (Bureau SIT, Camping Kalkesdelt)

Intégration des personnes à besoins spécifiques (mobilité réduite)

Hoher Besuch in unserer Pattontown



Am 7. Dezember war der neue amerikanische Botschafter Robert A. Mandell Gast in der Stadt Ettelbrück. Nach einem Empfang durch den Schöfferrat im Gemeindehaus besuchte er die beiden postprimären Schulen. Neben den Gemeindeverantwortlichen begleiteten Präsident Paul Heinrich und einige Vorstandsmitglieder des G.R.E.G. den US-Botschafter. Nach einem gemeinsamen Mittagessen stand ein Besuch des Patton-Denkmal und des „General Patton Memorial Museum“ auf dem Programm. Mehr Fotos unter: www.patton.lu



Als Ehrengast der belgischen „Association Indianhead“ besuchte der Enkel von General George S. Patton Jr., George Patton Waters Ettelbrück. Zusammen mit den rund 130 französischen, belgischen, niederländischen, italienischen und luxemburgischen Sammlern militärischen Materials, die mit etwa 40 militärischen Fahrzeugen durch die Ardennen angereist waren, wurde George Patton Waters im „General Patton Memorial Museum“ von den Mitgliedern der „Groupe de Recherches et d'Etudes sur la Guerre 1940-1945“ (G.R.E.G.) sowie von Mitgliedern der Ettelbrücker Gemeindeverwaltung empfangen.

George Patton Waters, der Ettelbrück als Kind im Jahr 1957 zusammen mit seinem Vater und Bruder anlässlich des vierten „Remembrance Day“ besuchte, legte anschließend zusammen mit Député-maire Jean-Paul Schaaf einen Kranz beim Patton-Denkmal nieder.



Chrëschtmaart

Den Ettelbrécker Geschäftsverband hat sech vill Méi ginn, fir d'Awunner a Visiteuren a Feiertstimmung ze bréngen.



Photos: Pierrot Felgen

Visite de Saint Nicolas



Visite de Saint Nicolas

Comme chaque année le patron des enfants s'est fait un plaisir de répondre à l'invitation de l'Administration communale, du Tourist Office et des Commerçants et Artisans pour venir récompenser les enfants les plus sages d'Ettelbruck et des environs.





Brevets sportifs

En date du 19 janvier 2011 Monsieur Romain Schneider, Ministre des Sports, a remis au hall omnisport de la plaine du Deich le brevet sportif à 51 jeunes de la commune d'Ettelbruck.



Fête de Noël du 3e âge

La fête de Noël, organisée par la Commission des Relations Humaines à l'attention des personnes âgées d'Ettelbruck et de Warken, a connu une affluence considérable et un franc succès.



Photos: Pierrot Feltgen

Ettelbruck au fil du temps

Découvrez Ettelbruck en cartes postales anciennes et photo-cartes de 1887 à 1939!

272 pages avec 404 cartes postales et photo-cartes et de nombreux documents divers (Collection Nico Beckerich)

Prix de vente 52.- €

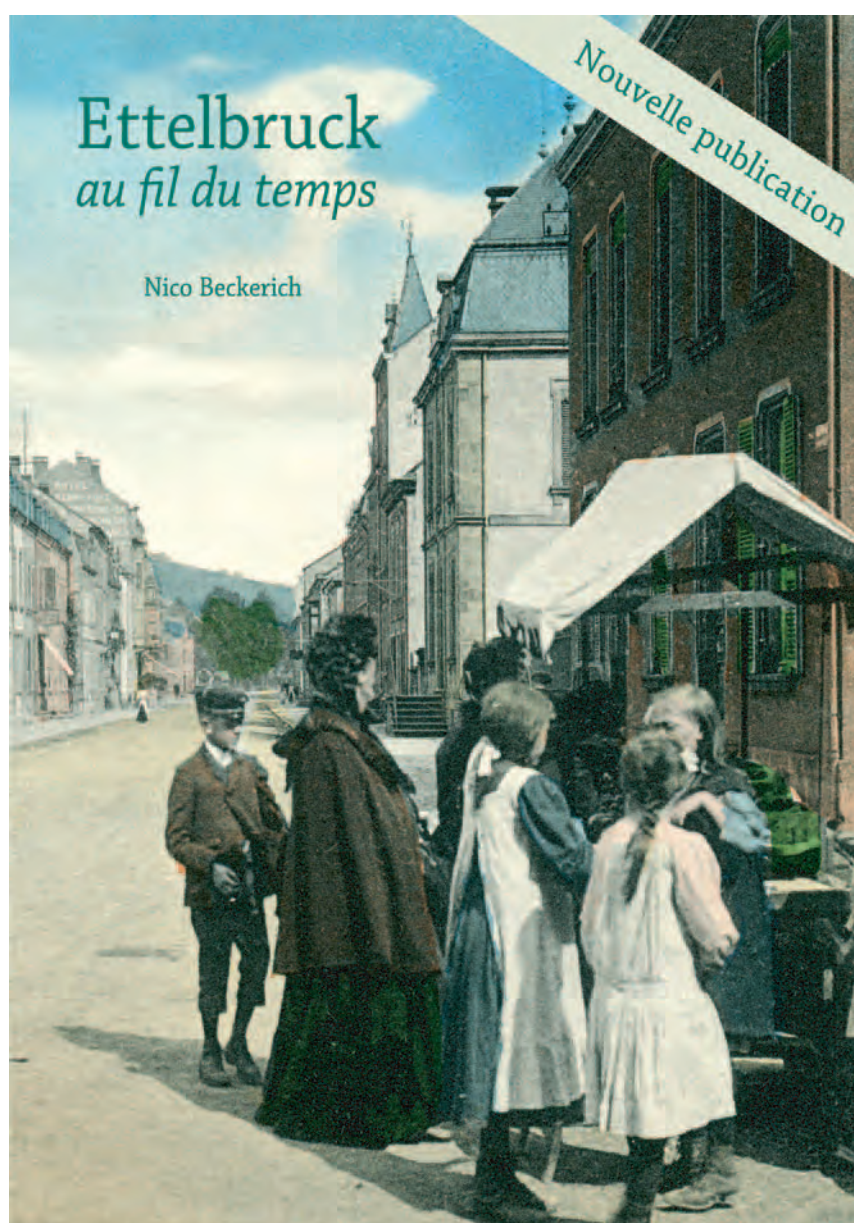
Port et emballage 4.- €

Le livre est en vente auprès de Nico Beckerich

Tél.: 818136 / GSM: 661 818 136

E-mail: becni@pt.lu

CCPL LU62 1111 0487 0006 0000



Réception

En date du 6 janvier 2012 le collège échevinal a reçu Monsieur et Madame Roger Oswald-Welter pour les remercier des services rendus durant de longues années en tant qu'instructeur de natation, respectivement caissière à la piscine du Lycée Technique d'Ettelbruck



Fête de fin d'année 2011 du personnel de la commune d'Ettelbruck



A l'occasion de la fête de fin d'année 2011, les personnes suivantes ont été honorés: (1^{ere} rangée d. g. à d.)
Guy Karier, Henriette Offermann-Hippertchen, Chantal Richartz-Gillen, Michèle Ackermann, Michèle André, Marc Peters

Zäitschréften an der Bibliothéik

Périodiques à la bibliothèque



Petits



enfants



Enfants



Ados



Actualité



Tendances



Sciences pour tous



Education



Histoire



Psychologie



Lëtzebuergesch



Loisirs, maison et hobbies



NE!!!

Ass e Buch lech net genuch?
Mir hunn och Zäitschréften!

Seit Januar finden Sie bei uns eine buntgemischte Auswahl an aktuellen Zeitschriften in verschiedenen Sprachen.

ÖFFNUNGSZEITEN

Dienstag	15.00 - 19.00
Donnerstag	14.00 - 18.00
Freitag	10.00 - 14.00
Samstag	10.00 - 12.00

NOUVEAU !!!

Envie de lire autre chose que des livres ?
Découvrez nos périodiques !

Depuis le mois de janvier, la bibliothèque vous propose des magazines en différentes langues.

HORAIRE

Mardi	15.00 - 19.00
Jeudi	14.00 - 18.00
Vendredi	10.00 - 14.00
Samedi	10.00 - 12.00

Ettelbrécker Bibliothéik

9, place de la Libération
L-9060 Ettelbruck

Tél. 26 81 15 32

Mail bibliotheik@ettelbruck.lu

Website www.ettel-biblio.lu

Ettelbrücker Sagen

Die Altstadt Luxemburgs gehört seit mehreren Jahren zum Weltkulturerbe der Unesco. Aber auf der lokalen Ebene gibt es ebenfalls ein Kulturerbe, das es zu wahren gilt, auch wenn dieses weniger eindrucksvoll ist. Dazu gehören die Heimatsagen, die von Generation zu Generation weitererzählt wurden und heute drohen, in Vergessenheit zu geraten. Um einem solchen Verlust entgegenzuwirken, werden auf den folgenden Seiten die Sagen dargelegt, die sich um die Ortschaften Ettelbrück und Warken ranken.

Die Sage (vom althochdeutschen *saga* = Gesagtes) ist eine auf mündliche Überlieferung basierende kurze Erzählung, die von unglaublichen, phantastischen Ereignissen handelt. Sie erhebt allerdings den Anspruch wahr zu sein und geht auch manchmal auf tatsächliche Begebenheiten zurück. Typisch für die Sage ist die Vermenschlichung von Tieren und Pflanzen, aber auch übernatürliche Wesen wie Nixen, Zauberer oder Zwerge gehören dazu. Die Sage ist sowohl stilistisch wie auch sprachlich eher anspruchslos. Stoff oder Motiv können von anderen Kulturen oder Regionen übernommen sein, dann spricht man von Wandersagen. Diese übernommenen Sagen werden gewöhnlich mit landschaftlichen und zeitbedingten Elementen angereichert.



Nicolas Gredt (1834-1909)

Die meisten der in Ettelbrück oder Warken spielenden Sagen sind uns von Nicolas Gredt überliefert in seinem Werk „Sagenschatz des Luxemburger Landes“, das

1883 zuerst erschien. Gredt war Direktor des Athenäums in Luxemburg. Bei seiner Sammelaktion stützte er sich fast ausschließlich auf die lebendige Volksüberlieferung. So rief er die Lehrer dazu auf, die Sagen ihrer Gegend zu sammeln und einzusenden. Auch seine Schüler forderte er auf, die in ihrem Heimatort noch lebendigen Sagen zu notieren. Dabei hat er die ihm hinterbrachten Geschichten kritiklos übernommen, ohne ihre Echtheit im Geringsten zu hinterfragen.

Unter den Schülern, die ihren Direktor reichlich mit Material versorgten, befanden sich auch die beiden Ettelbrücker Jean Pierre Meder vom Mederhof und Henri Guillaume Krombach, der Sohn des Apothekers Henri Krombach. Diese gaben an, sie hätten die Sagen von ihren Vätern in der Ucht vernommen.



Jeekel von Foni Tissen (1966)

I. De Jeekel vu Waarken

Die wohl bekannteste Sagengestalt der Ettelbrücker Gegend ist ohne Zweifel „de Jeekel vu Warken“. Heute noch heißt ein Lokalverein „D’Waarkener Jeekelen“. In den Jahren 1965 und 1966 brachte unsere Postverwaltung Caritas-Briefmarken heraus, die je eine Sage aus den zwölf Kantonen zum Thema hatten. Darunter war 1966, als Vertreter des Kantons Diekirch, auch „de Jeekel vu Waarken“, gezeichnet von Foni Tissen.

Gredt weiß uns folgende Geschichten über Jeekel zu berichten:

Es ist noch nicht lange her, da soll in Ettelbrück ein Mann namens Jeekel gelebt haben, der Zauberkraft

besaß und die Einheimischen oft foppte. Eines Tages begab sich ein Metzger, Mai mit Namen, nach Bourscheid, in der Absicht ein Kalb zu kaufen. Aber er musste unverrichteter Dinge zurückkehren. Als er durch die Bürdener Hecken schritt, sah er ein Kalb über den Weg laufen. Da es schön war, lief er ihm nach, nahm es in den Strick und führte es vergnügt nach Hause. Eben war er bei Ettelbrück angelangt, da verwandelte sich das Kalb in einen Mann, der höhnte: „Mai, du hast mich lange genug geführt, jetzt gehst du nach Hause und ich auch.“ Das war Jeekel.

Gerne narrete Jeekel die Menschen in Gestalt eines Hundes. Eines Tages verwandelte er sich wiederum in einen Hund und folgte einem Fischer. So oft dieser nun einen Fisch fing, sprang der Hund hinzu und verschlang den Fisch. Der verärgerte Fischer gab sich die größte Mühe den Hund zu vertreiben, aber vergebens. In seiner Verzweiflung schlug er mit dem Netz nach ihm und traf seinen Schatten. Da war der Hund plötzlich verschwunden und kam nie wieder.

Jeekel hatte es besonders darauf abgesehen, den Leuten Furcht einzujagen. So lag er oft in Gestalt eines Feuerstrahls quer im Weg, der von Ettelbrück nach Warken führte (im Eeker, der heutigen Warkener Straße). Besonders an den Sonntagabenden trieb er dieses Spiel, wenn die Warker nach Ettelbrück zur Abendandacht gingen. Manchmal lag er auch in Gestalt einer Katze abends an einer Straßenecke und spuckte Feuer, wenn die Leute vorbeigingen. Spielten die Kinder auf dem Marktplatz, dann wimmelte es dort zuweilen von Kaninchen. Dadurch gerieten die Kinder in Angst und Schrecken, denn das war ja wieder Jeekels Werk.

Doch Jeekels bösem Treiben sollte bald ein Ende gemacht werden. Eines Tages hatte er sich in der Nähe des Hüttenwerkes von Colmar-Berg schlafen gelegt. Dort fanden ihn die Schmiede und sagten unter sich: „O Jeekel, du hast die Leute genug geplagt. Jetzt sollst du deinen Lohn bekommen!“ Sie ergriffen ihn und warfen ihn in den Glühofen, wo er jämmerlich verbrannte (Gredt, Nr. 825).

II. Tiersagen

Die Tiere spielen in den Sagen eine Hauptrolle. Wölfe, Schlangen, Hunde, Pferde, Hasen und Katzen kommen in den Luxemburger Sagen besonders häufig vor.



Der **Hund** galt meistens als treu und anhänglich. Aber manche Sagen erzählen auch von schwarzen Hunden, die durch die Nacht streunten. Diese hielt man für Gehilfen des Teufels oder für verdammte Seelen. Sie waren gefürchtet und jeder ging ihnen möglichst aus dem Wege. So soll zwischen Ingeldorf und Ettelbrück jedes Jahr in einer bestimmten Nacht ein schwarzer Hund umhergegeistert sein. (Gredt, 547 E)

Auch Jeekel narrete seine Mitmenschen, wie oben gesehen, manchmal in Gestalt eines Hundes.

Der **Hase** spielte schon in der antiken Mythologie eine gewisse Rolle. In unseren Heimatsagen nehmen Hexen und Teufelsburschen manchmal Hasengestalt an. Aber überwiegend wurde Meister Lampe als närrisches Wesen angesehen, das die Leute gerne neckte.

Von dieser Art ist auch die Geschichte, die von einem alten Schäfer aus Ettelbrück erzählt wird. Er besaß einen geheimnisvollen Gürtel, mit dessen Hilfe er sich in einen Hasen verwandeln konnte. Eines Tages wollte

Ettelbrücker Sagen

er dem Jäger einen Schabernack spielen. Doch dieser schoss ihm eine Schrotladung in die Hinterläufe. Seit dem Tage hinkte der Schäfer. Aber er konnte der Versuchung nicht widerstehen, sich weiterhin zu verwandeln. So hoppelte er an einem Sonntagmorgen als Hase mit lahmem Hinterlauf in einem Wiesengrund und nagte am jungen Grün. Ein Wilderer erblickte ihn und pirschte sich an ihn heran. Eben war der Hase am Rande eines Hohlweges angekommen, als der Wilderer losdrückte. Da sprang Meister Lampe mit einem mächtigen Satz über den Weg, drehte sich um und rief dem Wilderer zu: „Gelt, das war ein schöner Sprung für einen Siebzigjährigen!“ Vor Schreck entfiel dem Wilderer die Flinte und er floh in den Wald. (Haan: Von Tieren und Tierspuk, S. 95)

Der dreibeinige Hase bedeutete Unglück. Wem der in die Quere kam, tat gut daran, ihn unbehelligt ziehen zu lassen. In Ettelbrück erschien zu jeder Mitternacht ein dreibeiniger Hase auf der Deichbrücke. Er sprang über die Steinplatten der Seitenmauer und verschwand wieder. Ein Prahlschamane, der nicht an den Spuk glauben wollte, neckte damit seinen Kameraden, der den Hasen schon gesehen hatte. Schließlich kamen beide überein, zusammen in einer mond hellen Nacht auf der Brücke auf den Hasen zu warten. Der Prahlschamane nahm einen großen Hund mit, in der Absicht, ihn auf den Hasen zu hetzen. Kaum hatten sie

sich auf einem Baumstamm niedergelassen, als der Kamerad ihm zurief: „Sieh, da kommt der Hase!“ Unser Angeber schaute angstvoll hin und blieb wie fest gebannt auf der Stelle sitzen. Auch der Hund rührte sich nicht. Nach wenigen Augenblicken war der Hase verschwunden. Von nun an glaubte jeder Ettelbrücker an den dreibeinigen Hasen auf der Deichbrücke. (Gredt, 519)



Die **Katze** galt während des ganzen Mittelalters als geheimnisvolles, unheimliches, ja dämonisches Tier. Ihre phosphoreszierenden Augen, ihr elektromagnetisches Fell, ihr schleicher Raubtiergang und ihr nächtliches Treiben mögen an der Quelle dieses Aberglaubens sein. Untermauert wurde er noch, als es den "Gelehrten" gelang zu „beweisen“, dass Hexen sich in Katzen verwandeln konnten, um Menschen Schaden zuzufügen. Besonders gefürchtet waren Katzen, die zur Abendzeit umherstreunten.

In der Neujahrsnacht erschien auf der Deichbrücke der Wassergeist der Alzette als weiße Katze. Einst kam ein Mann in dieser Nacht über die Brücke und begegnete dem Tier. Dieses folgte ihm durch den hohen Schnee. Der gute Mann beschleunigte seine Schritte, um der Katze loszuwerden. Aber vergebens, sie folgte ihm bis in seine Wohnung. Auf allerlei Art und Weise versuchte er, das Biest aus dem Haus zu vertreiben. Aber jedes Mal, wenn er glaubte, er habe es geschafft, befand es sich bereits wieder im Zimmer. Schließlich legte er sich ins Bett und versuchte zu schlafen. Da setzte sich die

Die Deichbrücke





Der "Lopert"

Katze vor das Bett und begann mit kläglichem Schreien. Schlag ein Uhr war das Biest plötzlich verschwunden. Am Morgen erst bemerkte unser Mann, dass sein Gesicht jämmerlich zerkratzt war. (Gredt, 88)

Von Hund, Hase oder Katze erzählen viele unserer Sagen. Meistens sind sie nicht ortsgewachsen, ortsrecht. Es sind Wandersagen, die über weite Gebiete verbreitet waren und sich nur zufällig an einen bestimmten Ort gebunden hatten. Eine Ettelbrücker Sage jedoch fällt etwas aus dem Rahmen. Sie handelt von einem **Ziegenbock**. Gredt führt im Ganzen nur drei Sagen an über den Ziegenbock. Die folgende Geschichte ist also schon eine Rarität unter unseren Heimsagen.

Auf dem „Lopert“, einer Anhöhe zwischen Ettelbrück und Niederfeulen, versetzte ein Ziegenbock den nächtlichen Wanderer in Angst und Schrecken. Die Leute fürchteten sich, zur Nachtzeit über den „Lopert“ zu gehen. An einem Winterabend verließ ein beherzter Mann aus Feulen spät abends eine Schenke in Ettelbrück und machte sich mit unsicheren Schritten auf den Heimweg. Auf dem „Lopert“ angekommen übermannte ihn die Müdigkeit. Er ließ sich in den Schnee sinken mit den Worten: „Ich wollte, das Böcklein käme, um mich nach Hause zu tragen!“ Sogleich war der Bock zur Stelle und ließ den Mann aufsitzen. Unterwegs wurde das Tier plötzlich so hoch wie ein Kirchturm. Der Mann fing an zu schreien und zu fluchen, dass man es bis nach Feulen hören konnte. Aber alles Schreien und Fluchen half nichts. Da fing der

Mann an zu beten, und der Bock wurde wieder so klein, dass der Reiter schon glaubte, absteigen zu können. Er hörte mit Beten auf, und sogleich wuchs das Tier wieder gewaltig in die Höhe. Es blieb auch so hoch bis an des Mannes Wohnung, wo es ihn vor der Haustür in den Schnee warf. Unser Mann soll niemals mehr zur Nachtzeit über den „Lopert“ gegangen sein. (Gredt, 586)



III. Wichtelsagen

Wer kennt sie nicht, die Wichtelmänner, die kleinen, putzigen Gestalten. Meist sind sie gutartig und hilfsbereit, wie z.B. in „Schneewittchen und die sieben Zwerge“. Ab und zu können sie aber auch böse und verschnitten handeln.

Sehr oft hausen die Wichtel in unterirdischen Höhlen. Deshalb wird vermutet, in ihnen lebten die geschicht-

lichen Urbewohner fort, die von eindringenden Eroberern in die Waldhöhlen verdrängt worden waren. So zogen sich z.B. die Gallorömer vor den Franken in die Wildnis der Wälder zurück (Haan).

Viele Wichtelsagen ranken um Plätze, an denen früher mal Römerbauten standen. Diese Tatsache verstärkt noch die Vermutung, dass die Wichtelmänner die von den Germanen vertriebene gallorömische Bevölkerung verkörpern. Die Ruinen verschwanden im Laufe der Jahrhunderte gänzlich, aber die Sagen blieben im Volk lebendig.

Die Wichtelmänner beweisen meistens eine gewisse Anhänglichkeit an das Dorf und an ihre Einwohner. Sie helfen den Bauern und Handwerkern bei der Arbeit und vergelten kleine Wohltaten um ein Vielfaches. Deutet diese emotionale Beziehung zwischen Dorf und Wichtelmännern nicht auch darauf hin, dass es sich um die vertriebene Urbevölkerung dieses Dorfes handelt? Aber ein gewisses Rachebedürfnis ihren alten Feinden gegenüber bleibt dennoch bestehen. Menschliche Niedertracht oder auch nur bloße Neugier verscheucht sie sofort oder verleitet sie sogar zu heimtückischer Vergeltung.

Zur Römerzeit war die Ettelbrücker Gegend ein Knotenpunkt, an dem sich mehrere Römerstraßen, sogenannte Diverticula, kreuzten. Im späten Kaiserreich machten Räuber- und Germanenhorden diese Verkehrswege unsicher. So errichteten die Römer an strategisch wichtigen Punkten Aussichts- und Signalisierungsstationen. Eine solche befand sich wohl auch auf der „Nuck“, einer Anhöhe östlich von Ettelbrück. Kein Wunder also, dass in späteren Zeiten gerade die Nuck die Phantasie der Bevölkerung anregte. Auch die „Haardt“, die Anhöhe zwischen Ettelbrück und Erpeldingen war im Volksglauben von Wichtelmännern bevölkert.

Die Wichtel der „Nuck“ scheinen rauhe Gesellen gewesen zu sein. Nie wusste man von ihnen, ob sie ein- oder ausgezogen seien, weil sie ihren Pferden die Hufeisen verkehrt aufgeschlagen hatten (Gredt, 55). Sie erinnern dabei an die Raubritter von Heringen, von denen die Sage das Gleiche erzählt. Ettelbrück soll früher ganz besonders von diesen „Unholden geplagt“ gewesen sein. Vorwiegend in

Warken sollen sie gehaust haben. Dort kamen sie im Stall eines gewissen Witry aus ihrem unterirdischen Reich heraus. Sie vermehrten sich in kurzer Zeit so stark, dass die Einwohner sich genötigt sahen, Jagd auf sie zu machen. Überall hatten die Bösewichte Löcher in die Berge gegraben, die zu ihren Höhlen führten. Heute nennt man diese Löcher Fuchslöcher. (Gredt, 56)

Dass die „Haardt“ ein richtiges Wichtelnest gewesen sein muss, weiß auch Dicks zu berichten. Er beruft sich dabei auf L'Évêque de la Basse Mouturie. Schreitet man über die „Haardt“, so berichtet dieser, bemerkt man gleich am Geräusch der Tritte, dass der Erdboden hier hohl ist. Das verwundert auch gar nicht, da seit undenklichen Zeiten die Wichtel sich dort unterirdische Wohnungen errichtet haben.

Aber die Warkener Zwerge unter der „Haardt“ scheinen doch einen besseren Ruf gehabt zu haben als ihre Gegenüber von der „Nuck“. Die meisten Geschichten stellen sie als freundlich und hilfsbereit dar. So war eines Tages ein Knecht aus dem schon erwähnten Hause Witry auf der „Haardt“ mit Pflügen beschäftigt. Zur Mittagszeit teilte er sein Mahl mit einem Wichtel. Am folgenden Morgen, als der Knecht zurückkam, um seine Arbeit zu beenden, war der Acker bereits bestellt, und ein schön gebackenes Brot lag auf dem Felde. Derselbe Vorgang wiederholte sich, aber diesmal mit zwei Wichteln. Am dritten Tage endlich kamen drei Zwerge in das Haus Witry und verrichteten dort lange Zeit hindurch alle häuslichen Arbeiten. (Dicks)

Eine andere Sage berichtet, der Ein- und Ausgang in das unterirdische Zwergenreich sei in „Wällen hirer Tak“ gewesen und nicht im Stall Witry. Ein zweiter Ausgang befand sich im sogenannten „Fuusselach“ in der „Hohlbech“ bei Erpeldingen. Die Wichtelmänner brachten Korn in die Scheune, Mehl in die Mühle und Speck in den Schrank. Auch spendeten sie einem auf der Hardt pflügenden Manne einen Flammkuchen*. (Gredt 31)

In einer letzten Wichtelsage wird die Geschichte dieses Flammkuchens etwas ausführlicher erzählt: Einst war ein Mann aus Ettelbrück, „den ale Walsdorf“, auf der „Haardt“ mit Pflügen beschäftigt. Am Ende einer Furche angelangt, fand er ein Weidenholz und dabei

ein Zettelchen, auf dem die Wichtel ihn baten, ihnen eine „Broutschéiss“ zu machen. Als er ein zweites Mal ans Ende des Ackers kam, fand er einen Flammkuchen da liegen. Der Mann ließ sich den Kuchen gut schmecken und führte den Auftrag der Wichtel aus. Er ließ eine „Broutschéiss“ anfertigen und legte sie an dieselbe Stelle, wo er den Zettel mit dem Weidenholz gefunden hatte. (Gredt, 23)

IV. Der Brunnen auf der „Nuck“

Wir haben schon gesehen, dass zur Römerzeit auf der „Nuck“ eine Aussichts- und Signalstation gestanden haben soll, um den Straßenknotenpunkt zu überwachen und Signale weiterzuleiten. In den nachfolgenden Jahrhunderten wuchs diese eher bescheidene Anlage in der Phantasie der Einwohner zu einer mächtigen Burg mit einem tiefen Brunnen, der bis zum Spiegel der Alzette reichte. Unbeschreiblicher Kriegslärm, verursacht von südländisch dreinblickenden Soldaten, und nächtlicher Feuerschein hätten lange Zeit ihre trutzigen Mauern erfüllt (Flies). Später zogen Tempelherren ein. Diese Tempel kommen in vielen unserer Sagen vor und werden als grausame und gottlose Raubritter beschrieben.

Wie schon berichtet erzählt auch eine Sage, die Burg sei von Wichtelmännern bewohnt gewesen, die ebenfalls in Raubritterart die Umgegend terrorisierten. Also gleich wer diese Burg bewohnte, ob Tempel oder Wichtel, von ihr ging Angst und Schrecken für die Bevölkerung aus. Eine Burg, der Sitz der mittelalterlichen Feudalmacht, weckte eben bei den Bauern vor allem negative Gefühle.

Diese Burg, so wird erzählt, sei später so gründlich zerstört worden, dass keine Spur mehr von ihr übrig blieb. Der tiefe Schlossbrunnen wurde zugeworfen. Aber in diesem Brunnen liegen noch heute eine goldene Wiege und eine Kiste mit Schätzen. Darauf sitzt eine Jungfrau, die den goldenen Schlüssel zur Schatzkiste im Munde trägt. (Gredt, 659)

* Flammkuchen (lux.: Flamekuch, Flames, Schuedi):

Wenn nach der Verteilung des gekneteten Brotteigs auf die verschiedenen Brotkörbe (Kuerbelen) noch etwas Teig übrigbleibt, wird dieser Rest zusammengekratzt und daraus werden dünne Fladen geformt, die mit Rahm oder Butter überstrichen werden. Ist der Backofen geheizt, wird das verkohlte Holz etwas zur Seite geschoben und diese Fladen werden mit der „Broutschéiss“ in den Ofen eingeführt. Die Backzeit ist von sehr kurzer Dauer, kaum einige Minuten. Das Backen der Flammkuchen dient damit auch zur Kontrolle der Ofenhitze. (nach: Luxemburger Wörterbuch, Luxemburg, P. Linden 1950/54)

Der tiefe Brunnen dieser Burg scheint die Phantasie des Volkes noch weiter angeregt zu haben. Er wurde „Wendelbur“ genannt. Zu Pestzeiten kamen die Einwohner des Nachbarstädtchens Diekirch auf die „Nuck“ Wasser holen und sie wuschen sich dort. Diesem Wasser wurde also eine wunderbar heilende oder vorbeugende Kraft gegen die Pest zugeschrieben. Dieser Aberglaube bekam eine religiöse Untermauerung, denn, so wird berichtet, oberhalb des Brunnens habe ein Pater in einer Klausur gelebt. Pater Klaus war sein Name, und während der Pestepidemie las er die hl. Messe. (Gredt, 126)

V. Hexen und Zauberer

In der späten Antike und im frühen Mittelalter hatten die christlichen Heiligen nach und nach die alten gallorömischen und germanischen Götter ersetzt. Die heiligen Martin und Pirmin z.B. setzten sich durch, weil die Leute in ihnen die stärkeren Wundertäter und Gesundheitsbringer sahen. Die Kirche versuchte, alle Überreste der heidnischen Mythologie zu unterdrücken oder wenigstens christlich zu übertünchen. Aber in den Augen des einfachen Volkes ließen die alten Götter das nicht ungestraft zu. Sie waren zwar schwächer als die neuen christlichen Heiligen, ihre Macht reichte aber aus, sich an der untreuen Bevölkerung zu rächen. So war in Ingeldorf der Kult der gallorömischen Göttin Epona durch die Celsusverehrung verchristlicht worden. Nach Meinung der Einwohner der Umgegend sann die verlassene Göttin nun als Hexe auf Rache (Haan).

So erzählt die Sage:

Vor langer Zeit lebte in Ettelbrück eine Hexe, das „alte Lieschen mit den blöden Augen“ genannt. Eines Tages schnitt sie „Gréiwen“ in die Pfanne und stellte sie auf den Herd. Dann befahl sie ihnen: „Macht, dass ihr nicht anbrennt! Ich gehe noch nach Ingeldorf einem Pferd das Bein brechen.“ Sie eilte davon und brach im Wantzenstall einem Pferd das Bein. Als sie nach Hause zurückkam, waren die Speckschnitten angebrannt. (Haan: Von Hexen und wildem Gejäg; Gredt Nr. 904)

Zu den Namen, die immer wieder in den Sagen vorkommen, wäre folgendes zu sagen: Zuerst waren diese Geschichten wahrscheinlich ganz allgemein gehalten, erst später wurden sie bekannten Personen angehängt. So hat dieses „alte Lieschen mit den blöden Augen“ vielleicht wirklich gelebt und stand im Ruf eine Hexe gewesen zu sein. Der Volksmund hat ihr später die Geschichte angedichtet, die zuerst von einer ungenannten Hexe gehandelt hatte.

Zur Zeit des Dreißigjährigen Krieges, der unserem Land unsägliches Elend brachte, nahm der Hexenglaube bisher ungekannte Ausmaße an. Die gepeinigte Bevölkerung suchte nach einer Erklärung für ihre Not und schrieb sie den bösen Künsten des Teufels und der ihm verschriebenen Hexen und Zauberern zu. Krankheit, Hungersnot, Missernten und Viehseuchen wurden von den Hexen verursacht. Warum z.B. gaben die Kühe des Dorfes so wenig Milch? Gredt lässt das alte Mariechen von Ettelbrück erzählen: Wenn eine Hexe Milch haben will, dann nimmt sie einen roten Lappen, hält ihn gegen die Wand, klopft dreimal darauf und fängt an, über den Lappen zu streichen, indem sie sagt: „Ein wenig Milch von dem seiner Kuh, ein wenig Milch von dem seiner Kuh, usw.“ So fährt sie fort, bis sie Milch genug hat. Sie hat dann von keiner Kuh viel genommen, und doch hat sie reichlich Milch und Butter. (Gredt, Nr. 930)

Kein Wunder, dass die große Not und das Fehlen jeder Bildung in dieser Zeit in Luxemburg genau so wie in ganz Europa zu den grausamen Hexenverbrennungen führten. Für die Menschen von damals stammten die übernatürlichen Fähigkeiten der Hexen und Zauberer vom Teufel. Sie hatten ihre Seele der Hölle verschrieben und als Lohn dafür erhielten sie Macht über ihre Mitmenschen. Auch der Teufel persönlich griff ein und suchte neue Opfer. So soll er sich viel auf der „Däiwelslee“ aufgehalten haben, einem Felsen, der sich auf der "Haardt" zwischen Ettelbrück und Erpelingen befindet. Noch heute soll in dem Felsen die Fußstapfe des Teufels zu sehen sein. (Gredt, 792)

Der Hexenwahn richtete sich hauptsächlich gegen Frauen, Männer wurden seltener als Hexenmeister verfolgt. Entsprechend selten sind deshalb auch Sagen über männliche Zauberer. Und doch gehört die bekannteste Sagengestalt der Ettelbrücker Gegend, „de Jeekel vu Waarken“, dazu. (Siehe Kapitel I)

Auffallend bei Jeekels Todesart ist die Tatsache, dass er den Feuertod starb, wie seine weiblichen Kolleginnen, die Hexen, die ja öffentlich verbrannt wurden.

VI. Das Schappmännchen

In vor- und frühgeschichtlicher Zeit war die Jagd eine Lebensnotwendigkeit für unsere Vorfahren. Später entwickelte sie sich zum sportlichen Vergnügen der herrschenden Klasse, ja für manche Jäger wurde sie zu einer wahren Leidenschaft. Im Mittelalter war die Jagd das Privileg der Adligen. So manche Gründe gab es, warum die übermäßige Jagdleidenschaft von Volk und Kirche abgelehnt wurde. Der Klerus warf den wilden Jägern Missachtung der christlichen Gebote vor. Besonders der Sonntagsschändung wurden sie angeklagt. Auch nahmen die Jagdgesellschaften kaum Rücksicht auf die bäuerlichen Felder. Die Sagen dürften deshalb für manchen Bauern ein Ventil gewesen sein, seinen Ärger abzulassen über die Rücksichtslosigkeit, mit der die Jäger ihre Felder zertrampelten. Aus diesen Gründen werden wohl die vielen Sagen vom wilden Jäger entstanden sein. Für seinen Frevel - Sonntagsschändung, Grausamkeit gegen Mensch und Tier - wird er zum ewigen, spukhaften Umherirren verdammt. Die Jagd, die sein Vergnügen, ja seine Leidenschaft war, wird zu seiner Strafe.

Viele verschiedene Namen gibt die Sage dem wilden Jäger: Schappmännchen, Schäppchen, Jaasmännchen, Grieselmännchen, Schankemännchen usw.

Vom Ettelbrücker Schappmännchen erzählt die Sage, dass es nachts in der Umgebung von Ettelbrück jagte. Dabei rief es beständig: „Puh! Hei, hei!“ Dazwischen erscholl Hundegekläff, und es fielen Schüsse. Es war ein höllischer Lärm. Riesengroß muss das Schappmännchen gewesen sein, denn oft, wenn es auf dem linken Hügelrücken jagte, sah man seinen Schatten auf der „Nuck“. (Gredt, Nr. 368)

VII. Das Plätschkättchen

Wer kennt nicht die Geschichte von Melusina, der sagenhaften Ehefrau des Grafen Siegfried? Melusina ist wohl die bekannteste Nixe unserer Heimat. Daneben bevölkerten aber noch viele Wasserfräulein,

Ettelbrücker Sagen

diese Wesen aus Wellenschaum und Wasserrauschen, unsere Flüsse und Bäche. In Ettelbrück war es das „Baachjërferchen“, auch „Waasserkättchen“ oder „Plätschkättchen“ genannt. Nachts tauchte es in weißen Kleidern im „Millewo“ bei der Bannmühle auf. Es ging eine Strecke weit plätschernd den Bach an der Feulenerstraße (die „Haupeschaach“) hinauf. Dann wandte es sich nach rechts, dem sanften Abhang zu und kehrte im Bogen an dieselbe Stelle zurück, wo es aufgetaucht war. Dort glitt es wieder ins Wasser hinein. (Gredt, Nr. 70)



VIII. Die Etzelbrücke

Eine letzte Sage basiert auf historischen Ereignissen und zwar auf dem Hunnensturm des Jahres 451 n. Chr. Unter ihrem König Attila, in der germanischen Sage auch Etzel genannt, fielen die Hunnen über die Überreste des Römerreiches her. Aber auf den Katalaunischen Feldern bei Troyes wurden sie geschlagen und mussten den Rückzug antreten. Dass sie auf ihrem Rückmarsch auch die Ettelbrücker Gegend heimsuchten, ist möglich, kann aber nicht historisch belegt werden. A. Dervaux behauptet in einem Artikel, dass beim Durchzug der wilden Horden großer Andrang von Wagen und Reitern an der römischen Brücke in Ettelbrück herrschte. Diese werde seither Attilabrücke oder Etzelbrücke genannt.

L'Evêque de la Basse-Moûturie und Dicks haben uns folgende sagenhafte Ausmalung überliefert: Beim Zusammenfluss der Alzette und der Wark mit der Sauer liegt in malerischem Tale das freundliche Städtchen Ettelbrück. Als der Hunnenkönig Attila oder Etzel mit seinen wilden Horden nach Gallien vordrang, ließ er hier eine Brücke schlagen und zog siegesbewusst mit einer Abteilung seines gewaltigen Heeres darüber. Die rauchenden Trümmer und die blutigen Leichenhaufen, die der erbarmungslose Eroberer hinter sich ließ, sind



Heute macht das Attila-Männchen von Roger Leiner Werbung für die Stadt Ettelbrück

längst vergessen, aber nach vierzehn Jahrhunderten lebt noch die Erinnerung an die „Geißel Gottes“ in dem Namen Ettelbrück fort.

Diese Erklärung des Namens Ettelbrück aus Etzelbrücke war während einer gewissen Zeit recht populär. Davon zeugt noch der Name „Etzella“, den drei Sportvereine tragen. Aber l'Evêque de la Basse-Mouturie hat schon im Jahre 1844 in einer Fußnote diese Deutung als Irrtum zurückgewiesen.

Quellen:

Dervaux, A.: Au carrefour de deux voiries antiques. In: Cahiers luxembourgeois, 1935/3, S. 323-326

Dicks (Edmond de la Fontaine): Luxemburger Sagen und Legenden. In: Gesamtwirk, Band III - Luxemburg, Kripler-Muller, 1982

Flies, Joseph: Ettelbrück. Die Geschichte einer Landschaft - Luxemburg, St. Paulus-Druckerei, 1970

Gredt, N.: Sagenschatz des Luxemburger Landes, Band I - Esch/Alzette, Kremer-Muller, 1963

Haan, Jean: Am Sagenborn des Luxemburger Volkes Band I: .Sagenumrankte Heimatburgen (1960)

Band II: Von Tieren und. Tierspuk (1970)

Band III: Von Hexen und wildem Gejäg (1971)

Luxemburg, Kripler-Muller

Hess, Joseph: Luxemburger Volkskunde - Grevenmacher, Paul Faber, 1929

Hess, Joseph: Luxemburger Volksleben in Vergangenheit und Gegenwart. Beiträge zur Luxemburger Volkskunde - Grevenmacher, Paul Faber, 1939

Hess, Joseph: Altluxemburger Denkwürdigkeiten. Beiträge zur Luxemburger Kultur- und Volkskunde - Luxemburg, P. Linden, 1960

L'Evêque de la Basse-Moûturie: L'itinéraire du Luxembourg germanique - Luxemburg, 1844

Cartes postales: Collection Nico Beckerich



Le marché d'Ettelbruck à l'époque autrichienne. Sur le tableau de Georges Bodet on voit, à l'arrière-plan, l'ancienne église paroissiale qui s'élevait à l'emplacement de l'Hôtel de Ville actuel.

Der Ettelbrücker Markt zur österreichischen Zeit. Das Bild von Georges Bodet zeigt im Hintergrund die frühere Pfarrkirche, heute Standort des Rathauses.

Der 1980 eingeweihte Gedenkstein erinnert an die furchtbare Feuersbrunst vom 18. Juli 1778, bei der fast alle Häuser der Ortschaft ein Raub der Flammen wurden. Nur 8 Gebäude rundum die frühere Pfarrkirche sowie die Pfarrkirche selbst wurden verschont. Daraufhin gewährte Kaiserin Maria Theresia der Ortschaft 11 zusätzliche zollfreie Märkte, damit sie sich die Mittel zum Wiederaufbau beschaffen könnte. Durch diese Märkte sowie durch die Eisenbahn, die seit 1862 unsere Stadt mit der Hauptstadt und anderen Ortschaften verbindet, wurde Ettelbruck zum unumstrittenen Markt- und Handelszentrum des Nordens.

Inaugurée en 1980, une pierre commémorative a été érigée en souvenir du terrible incendie qui, le 18 juillet 1778, a détruit la presque totalité des maisons d'Ettelbruck. Seuls huit bâtiments aux alentours de l'ancienne église paroissiale ainsi que l'église elle-même sont épargnés.

Afin de permettre à la localité de se procurer les fonds nécessaires à sa reconstruction, l'impératrice Marie-Thérèse l'autorise à organiser onze marchés francs supplémentaires. Grâce à ces marchés et la ligne de chemin de fer qui, depuis 1862, relie notre ville à la capitale et à d'autres localités, Ettelbruck devient, en matière de commerce et de marchés, le centre incontesté du nord du pays.

Sentier Urbain Touristique



L'«Äschenhiwwel» (colline de cendres) après l'offensive des Ardennes en 1945

Der „Äschenhiwwel“ nach der Ardennenoffensive 1945



Le sceau de l'impératrice apposé au décret concernant le marché

Das am Marktdekret befestigte Siegel der Kaiserin



Une maison typique construite vers 1761 dans la rue Neuve

Typisches um 1761 erbautes Haus in der „rue Neuve“



L'impératrice Marie-Thérèse

Kaiserin Maria Theresia



Das „Centre des Arts Pluriels Ed. Juncker“ aus der Vogelperspektive

Vue aérienne du «Centre des Arts Pluriels Ed. Juncker»

PANNEAU 12

Centre des Arts Pluriels Ed. Juncker (CAPe)

Das „Centre des Arts Pluriels Ed. Juncker“ (CAPe) wurde im Jahre 2000, nach 5 Jahren Bauzeit, in Anwesenheit von Staatsminister Jean-Claude Juncker eröffnet.

Das moderne, von dem Architekten Henri Jonas entworfene Gebäude prägt dank seiner Einfachheit die Ortseinfahrt. Die Maurice BÉjart gewidmete Skulptur „Die anderen Brüder von Maurice“ ist das letzte öffentliche Werk des Künstlers Willem J. A. Bouter (1936-2000). Die Struktur der organischen Formen assoziiert sich mit den Bewegungen des zeitgenössischen Tanzes.

Le «Centre des Arts Pluriels Ed. Juncker» (CAPe), dont les travaux de construction se sont étalés sur cinq ans, est inauguré en 2000 en présence du Premier ministre Jean-Claude Juncker.

Ce bâtiment moderne a été conçu par l'architecte Henri Jonas, dont le langage simple marque de son empreinte la physionomie de l'entrée de la ville. Dédiée à Maurice BÉjart, la sculpture «Les autres frères de Maurice» est la dernière œuvre publique de l'artiste Willem J. A. Bouter (1936-2000). La structure des formes organiques rappelle les mouvements de la danse contemporaine.



Edouard Juncker (1921-1999), Bürgermeister der Stadt von 1976 bis 1998, Abgeordneter von 1974 bis 1999

Edouard Juncker (1921-1999), Bourgmestre de la ville de 1976 à 1998, Député de 1974 à 1999

Sentier Urbain Touristique



Der Marktplatz und seine Umgebung im Jahre 1959

La place du Marché et ses alentours en 1959



Der Saal im CApe bietet Platz für 450 Besucher und eignet sich für kulturelle Veranstaltungen jeglicher Art. Das Kulturzentrum beherbergt ebenfalls die Räumlichkeiten des „Conservatoire de Musique du Nord“ sowie den Probesaal der lokalen Musikgesellschaft.



Le CApe dispose d'une salle conçue pour 450 personnes qui permet l'organisation de tous types de manifestations culturelles. Parallèlement, ce centre culturel abrite les locaux du «Conservatoire de Musique du Nord» et la salle de répétition de la société de musique locale.

Place Marie-Adélaïde

▶ PANNEAU 12



Ettelbrück um 1898 mit der Tuchfabrik Godchaux im Vordergrund

Ettelbrück vers 1898 avec la draperie Godchaux au premier plan



Der Marktplatz nach der Ardennenoffensive 1945

La place du Marché en 1945, après l'offensive des Ardennes

Ettelbrück gehörte von 901 bis 1795 der Abtei Echternach. Am Rande des Marktplatzes, beim heutigen Blockheizkraftwerk, stand früher die mittelalterliche Abtei- und Bannmühle, welche 1797, zur Zeit der Französischen Revolution, veräußert wurde. Im Jahre 1865 erwarben die jüdischen Gebrüder Godchaux, damals die Tuchbarone des Landes, die Mühle und errichteten auf dem dazugehörigen Gelände eine Wollwäscherei sowie eine Spinnerei, welche zeitweise bis zu 300 Arbeiter beschäftigten. Im Jahre 1952 übernahm die „Société Luxembourgeoise d'Armes“ (S.O.L.A.) für kurze Zeit die Nutzung der während der

Ardennenoffensive beschädigten Gebäude. Ab 1962 produzierte die Firma „No Nail Boxes“ nagellose Versandkisten. Das Fabrikgebäude wurde im Herbst 1971 abgerissen, um dem „Monopol“, dem ersten Großkaufhaus im Norden, Platz zu machen. Die Mühle selbst war schon vorher in ein Elektrizitätswerk umgewandelt worden.

De 901 à 1795, Ettelbrück appartenait à l'abbaye d'Echternach. Aux abords de la place du Marché, près de l'actuelle centrale de cogénération, se trouvait autrefois le moulin abbatial et banal médiéval, vendu en 1797, à l'époque de la Révolution française. En 1865, les frères juifs Godchaux, qui étaient alors les barons du textile au grand-duché, acquirent le moulin et construisirent sur le terrain de ce dernier une usine de lavage de laines et une filature occupant temporairement jusqu'à 300 ouvriers. A partir de 1952, les bâtiments endommagés par l'offensive des Ardennes seront exploités pendant une brève période par la «Société Luxembourgeoise d'Armes» (S.O.L.A.). En 1962, l'entreprise «No Nail Boxes» y lance la production de boîtes d'expédition sans clous. En automne 1971, le bâtiment de l'usine sera démolli pour faire place au «Monopol», le premier grand magasin ouvrant ses portes dans le nord du pays. Le moulin avait quant à lui été transformé déjà plus tôt en centrale électrique.



Die Tuchfabrik und der 1906 errichtete Feuerwehrturm von der Alzettebrücke aus gesehen

La draperie et le bâtiment des sapeurs-pompiers de 1906 vus depuis le pont de l'Alzette



In der Villa Godchaux, ehemaliger Wohnsitz der Fabrikherren, war von 1911-1914 das erste Krankenhaus der Stadt, die „Clinique Saint-Joseph“ untergebracht. Zum Schluss des Ersten Weltkrieges diente es verletzten jüdischen Frontkämpfern der deutschen Armee als Genesungsheim. Die Villa selbst wurde unmittelbar nach dem Zweiten Weltkrieg abgerissen.



Die Jahrhundertfeier der „Philharmonie Grand-Ducale et Municipale“ im Jahre 1952

Le centenaire de la «Philharmonie Grand-Ducale et Municipale» en 1952

Ancienne résidence des patrons de l'usine, la villa Godchaux abritait de 1911 à 1914 le premier hôpital de la ville, la «Clinique Saint-Joseph». A la fin de la Première Guerre mondiale, l'armée allemande l'utilisait comme maison de convalescence pour ses soldats juifs de première ligne qui avaient été blessés. La villa elle-même fut démolie au lendemain de la Seconde Guerre mondiale.



Das Deichgelände mit seinen Infrastrukturen

Le terrain du «Deich» et ses infrastructures

Die Stadt Ettelbrück kann sich glücklich schätzen, dank des ausgedehnten Deichgeländes sowohl ihren Einwohnern als auch ihren Gästen zahlreiche Annehmlichkeiten im Bereich des Sports und der Freizeitgestaltung bieten zu können: eine bis zu 2000 Zuschauer fassende Sporthalle, ein mit halbsynthetischem Rasen ausgestattetes Fußballstadion, eine geräumige Turnhalle sowie mehrere Tennisfelder. Die architektonisch interessante Deichhalle bietet die Möglichkeit Großveranstaltungen aller Art abzuhalten. Die weiträumigen Deichwiesen können als Ausstellungsgelände, als Erholungsgebiet sowie als Parkplatz genutzt werden.

Das 1855 gegründete Zentralhospiz wurde in einer ausgedienten Kaserne untergebracht. Im Laufe der Jahrzehnte entwickelte es sich zum „Centre Hospitalier Neuro-Psychiatrique“ (C.H.N.P.), das sich um die Behandlung von psychiatrischen Langzeitpatienten und um die Betreuung von geistig behinderten Mitmenschen kümmert. Unter den vielen Gebäuden auf dem C.H.N.P.-Gelände befinden sich sieben Pavillons im deutschen Heimatstil, erbaut zwischen 1902 und 1910 von Staatsarchitekt Sosthène Weis. Das nach amerikanischem Vorbild errichtete Hochhaus, „Building“ genannt, wurde 1971 eingeweiht.

Das „Centre Pontalize“, ein Senioren- und Pflegeheim für 150 Bewohner, entworfen von Henri Jonas, wurde im Jahre 2007 eröffnet. Der Torbogen vor dem Gebäude ist ein Überbleibsel der früheren Kaserne.

Dans le domaine du sport et des loisirs, la Ville d'Ettelbruck a la chance, grâce au vaste terrain du «Deich», de pouvoir proposer de nombreuses commodités tant aux Ettelbruckois qu'aux visiteurs: un hall omnisports pouvant accueillir jusqu'à 2000 spectateurs, un stade de football avec revêtement en gazon semi-synthétique, un vaste gymnase ainsi que plusieurs courts de tennis. D'une architecture intéressante, le «Hall du Deich» permet d'organiser tous types de manifestations de grande envergure. Pouvant accueillir des expositions, les vastes prés des «Deich» peuvent également servir de zone de récréation ou de parking. Aménagé dans une caserne désaffectée, l'hospice central créé en 1855 évolue au fil des décennies pour devenir finalement le «Centre Hospitalier Neuro-Psychiatrique» (C.H.N.P.) assurant le traitement de patients psychiatriques de longue durée et les soins aux personnes handicapées mentales. Parmi les nombreux bâtiments situés dans l'enceinte du C.H.N.P., on trouve entre autres sept pavillons de l'architecte d'Etat Sosthène Weis construits entre 1902 et 1910 dans le «Heimatstil» allemand (style architectural ancré dans les traditions régionales). Quant à la tour de style américain appelée «Building», elle est inaugurée en 1971.

Conçu par Henri Jonas, le «Centre Pontalize» ouvert en juillet 2007 comporte un centre pour personnes âgées et une maison de soins pour 150 personnes. Le porche que l'on voit devant l'édifice est un vestige de l'ancienne caserne.

Sentier Urbain Touristique



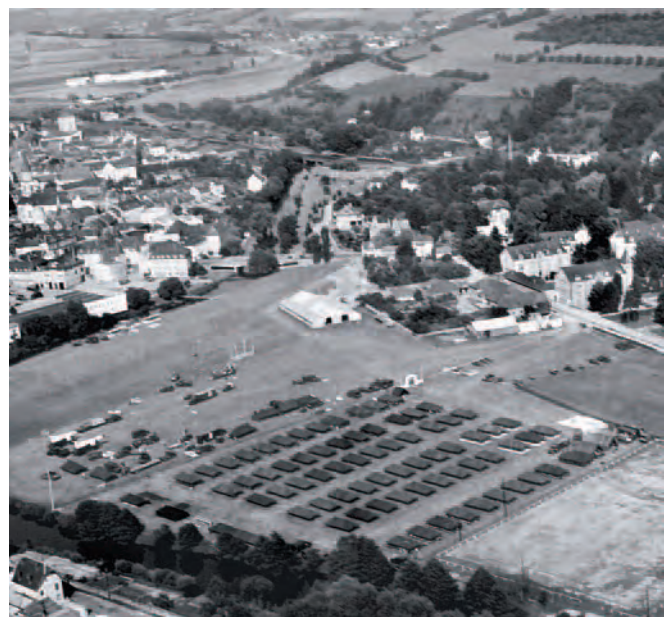
Die landwirtschaftliche Ausstellung aus dem Jahre 1954 in den „Däichwisen“

Les «Däichwisen» accueillant la Foire agricole en 1954



Die „Foire Agricole“ 2008, die einzige landwirtschaftliche Ausstellung des Landes

L'édition 2008 de la «Foire Agricole», la seule exposition agricole au Luxembourg



Die Zeltstadt der U.S.-Soldaten anlässlich des „Remembrance Day“ 1960

Le grand campement des soldats américains à l'occasion du «Remembrance Day» de 1960



Der Gebäudekomplex des C.H.N.P. im Jahre 1960

L'ensemble architectural du C.H.N.P. en 1960

Ils/Elles nous ont quittés en 2011



Martins Alfredo Jorge	03.01.2011	56 ans
Frantz Lucien	16.01.2011	81 ans
Krier-Reiland Gerty	23.01.2011	69 ans
Leyder Nicolas	28.01.2011	92 ans
Dondelinger Guillaume	09.02.2011	86 ans
Steffes-Schleck Célestine Theodora	11.02.2011	83 ans
Michels-Weber Monique	13.02.2011	53 ans
Noël Edmond	13.02.2011	64 ans
Karels-Mailliet Marie-Josée	15.02.2011	61 ans
Meis Johny	17.02.2011	58 ans
Guillaume-Rischarde Gilberte	22.02.2011	50 ans
Lux Pierre	02.03.2011	50 ans
Jost Jean Pierre	02.03.2011	76 ans
Schadeck Léa	05.03.2011	67 ans
Ricco-Tarantino Angelica	06.03.2011	91 ans
Faber Suzanna	09.03.2011	92 ans
Wagener René	23.03.2011	78 ans
Karels Monique	24.03.2011	27 ans
Schmit Jacques	27.03.2011	89 ans
Reiser-Engel Anna	30.03.2011	74 ans
Juncker Jean	01.04.2011	80 ans
Boeynaems-Unsen Marthe	07.04.2011	92 ans
Gonçalves Dos Anjos Ana	17.04.2011	90 ans
Hess-Britz Elise	17.04.2011	86 ans

Sousa Inácia Virgínia	30.04.2011	64 ans
Dos Reis De Matos Teodoro	01.05.2011	49 ans
Eischen Antoinette	01.05.2011	47 ans
Greisch-Staudt Catherine	03.05.2011	88 ans
Otter-Faber Elisabeth	04.05.2011	90 ans
Schanet Joseph	10.05.2011	69 ans
De Oliveira Simoes Cardao Rui	25.05.2011	46 ans
Rastoder-Šabotić Saliha	25.05.2011	75 ans
Feller-Nihoul Marie-Louise	29.05.2011	87 ans
Holtz-Drago Pontes Duarte Silvia	03.06.2011	43 ans
Meyers-Jacoby Hortense	04.06.2011	89 ans
Römer Lona	10.06.2011	83 ans
Penning-Berchem Albertine	13.06.2011	87 ans
Zellinger-Storck Marianne	14.06.2011	82 ans
Rossa Claude	18.06.2011	51 ans
Schammel Joseph	22.06.2011	89 ans
Altmann Alice	26.06.2011	96 ans
Demuth Annette	27.06.2011	49 ans
Scholtes Victor	30.06.2011	81 ans
Weyland-Jeitz Marie	06.07.2011	88 ans
Wildgen-Frantalova Bozena	14.07.2011	89 ans
Arendt Jean	18.07.2011	75 ans
Simon-Beaujean Irène	27.07.2011	75 ans
Wagner-Seidenthal Lilly	10.08.2011	84 ans
Schoetter Patrick	10.08.2011	48 ans
Jungers René	14.08.2011	64 ans
Schlechter Martin	15.08.2011	74 ans
Holtz Norbert	21.08.2011	70 ans
Schammel Franz	23.08.2011	76 ans
Portela Gachineiro José Manuel	08.09.2011	38 ans
Schmeler Norbert	18.09.2011	74 ans
Maas Anna (Sœur Chiara)	20.09.2011	96 ans
Weber Nicole	24.09.2011	55 ans
Kohl-Palz Anne	26.09.2011	91 ans
Marx Alex	29.09.2011	60 ans
Schmit Georges	06.10.2011	85 ans
Hut Lucien	01.11.2011	60 ans
Fairfax-Sauer Hannelore	07.11.2011	89 ans
Maraglino Domenico	12.11.2011	82 ans
Clemens Virginie	18.11.2011	62 ans
Steffen-Donner Anne	23.11.2011	76 ans
Ferreira Da Silveira Leonardo	26.11.2011	4 mois
Wagner Lucien	14.12.2011	71 ans
Theves André	15.12.2011	48 ans
Valmorbida Jean Charles	30.12.2011	89 ans

Editeur responsable:
**Collège des Bourgmestre et Echevins
de la Ville d'Ettelbruck**
B.P. 116
L-9002 Ettelbruck

Tél.: 81 91 81-1

