

de Reider

Informationsblat vun der Gemeng Ettelbréck





Rédaction: Nico Beckerich, Marco Brachtenbach, Pierrot Feltgen, Claude Halsdorf, Marc Hirt, Théo Krier, Arthur Muller, Nathalie Ney, Jean-Marie Oberlinkels, Jean-Louis Reuter, Fons Schmit, Marthy Thull

Ont collaboré à ce numéro:

Nico Beckerich, Marco Brachtenbach, Pierrot Feltgen, Claude Halsdorf, Marc Hirt, Théo Krier, Christian Mohr, Arthur Muller, Nathalie Ney, Jean-Marie Oberlinkels, Jean-Louis Reuter, Fons Schmit, Marthy Thull

Layout: Agence de publicité LEZARTS

Couverture: Néi Ettelbréck - Photo: © Marco Brachtenbach

de Reider

Informationsblatt vun der Gemeng Ettelbréck



Photo: Fernand Brachtenbach

An dëser Editioun

Virwuert	2
Délibérations du conseil communal	4
Organisation scolaire 2015/2016	16
Schoulfest	17
Prime d'encouragement	18
Musical Jengi Stengi	19
Cercle Amical Rural Sainte-Anne	20
Art à l'école	21
Gemeinderatssitzungen in Kurzform	22
Stadtmarketingkonzept	27
Nationalfeierdag 2015	28
25 Joer «Rido op»	30
Scoutskiernes	31
Nei Ettelbréck 2015	32
Foire Agricole	34
Commissions consultatives	36
Festa portuguesa	37
Charte de bonne conduite	38
Journée de la Sécurité	40
Règlement de police	41
Beemplanzen 2015	42
Naturbotz Waarken 2015	43
Escapardenne - Lee Trail	44
Mir gratuléieren	45
Ettelbrécker Bibliothéik	46
D'Heemecht an d'Uelzecht	48
200 Joer Tubaksindustrie zu Lëtzebuerg	50
70 Joer nom Enn vum 2. Weltkrich	56
Ardennenoffensiv: 70 Joer duerno	59
Schicksal vun engem Ettelbrécker Zwangsrekrutéierten	60

Liebe Mitbürger,

Im Jahre 1997 wurde die Ettelbrücker «Groussgaass», die bis dahin im Wesentlichen dem Automobilverkehr vorbehaltenen zentrale Verkehrsader, in eine Fußgängerzone umgewandelt. Diese neue Ausrichtung der Hauptgeschäftsstraße der Stadt hatte höchst positive Auswirkungen auf das gesellschaftliche Leben und die Lebensqualität der Ettelbrücker und Warkener Bürger. Außerdem kannte der Umsatz der dort und in den Nebenstraßen angesiedelten Geschäfte eine sehr günstige Entwicklung.

Die verantwortlichen Lokalpolitiker der 90er Jahre hatten verstanden, dass die Gestaltung eines Stadtzentrums, das dem Fußgänger den Vorrang gibt, das Erscheinungsbild einer Stadt durch seine freundliche und gesellige Atmosphäre aufwertet. Gleichzeitig entsteht eine neue Dynamik des Einzelhandels, und das ob schon die Geschäftsleute in immer größerem Ausmaß mit der Konkurrenz der Geschäftszentren im Umland konfrontiert sind.

Die Stadt Ettelbrück ist stolz, dass sie schon lange und besonders seit der Einrichtung seiner Fußgängerzone als erste Geschäftsstadt des Nordens angesehen wird.

Es ist selbstverständlich, dass unter den zahlreichen Akteuren, die zu diesem Erscheinungsbild beitragen, besonders die Kommunalpolitiker, der Geschäftsverband und das Fremdenverkehrsamt dazu aufgerufen sind, die Herausforderung anzunehmen, die darin besteht, die Zugkraft der Geschäftsstadt Ettelbrück, was den Einzelhandel in der ganzen Region angeht, zu stärken, ja sogar zu erweitern.

Sowohl die Einwohner von Ettelbrück und Warken als auch die erhebliche Kundschaft des Umlandes würdigen und schätzen die wirtschaftliche und soziale Dynamik, die der Einzelhandel gewährleistet. Die vielfältigen, oft scharfen Reaktionen infolge der Einstellung der Geschäftstätigkeit eines im Stadtzentrum angesiedelten Supermarkts sind daher durchaus verständlich.

Ohne Zweifel sind sich die politisch Verantwortlichen, die - das muss man klar sagen - nicht das geringste Interventionsmittel im Fall einer Nichtverlängerung eines Mietvertrags im Bereich des Handels haben, der Bedeutung der psychologischen Wirkung bewusst, welche die unerwartete Schließung eines Einzelhandels von dieser Größe erzeugt.

Jedenfalls sind sie bereit, wie in der Vergangenheit, ihre Verantwortung zu übernehmen, indem sie ein günstiges Umfeld für eine positive Entwicklung aller Geschäfte in der Ortschaft garantieren.

In diesem Zusammenhang wurde kürzlich beschlossen, ein auf die Ausarbeitung von Stadtmarketingkonzepten spezialisiertes Planungsbüro zu beauftragen, ein Inventar der aktuellen Lage und einen Katalog von Empfehlungen zu erstellen, die geeignet sind, kurz- und mittelfristig eine neue Dynamik in allen Bereichen des Handels in die Wege zu leiten.

Eine erste Zusammenkunft der Experten des Planungsbüros mit Geschäftsleuten und Lokalpolitikern war ein eindeutiger Erfolg. Sie erlaubte eine erste Kontaktaufnahme im Hinblick auf die künftige Vorgehensweise.

Wir sind der Ansicht, dass es angebracht und notwendig ist, die ganze Bevölkerung in die Überlegungen und den Dialog einzubeziehen. Deshalb sind alle Einwohner von Ettelbrück und Warken eingeladen, ihre Beschwerden, Wünsche und Vorschläge mitzuteilen, und das mit Hilfe des Fragebogens, der kürzlich an alle Haushalte verteilt wurde.

Wir erlauben uns, einen dringenden Aufruf an alle zu machen, in großer Zahl an dieser Meinungs-umfrage teilzunehmen. Sie gibt ihnen die Möglichkeit, sich aktiv an der Ausarbeitung von Maßnahmen im Bereich des Stadtmarketings zu beteiligen. Diese Maßnahmen werden bestimmt nicht verfehlen, günstige Auswirkungen auf die Attraktivität unserer Stadt, und kurz- und mittelfristig auf eine größere Geselligkeit und eine noch bessere Lebensqualität zu haben.

Der Schöffenrat
Jean-Paul Schaaf, Bürgermeister
Claude Halsdorf, Schöffe
Bob Steichen, Schöffe

C hères concitoyennes, chers concitoyens,

Depuis 1997, la grand-rue de la Ville d'Ettelbruck, jusque-là artère routière principale réservée essentiellement à la circulation automobile, s'est transformée en zone piétonne. Cette nouvelle orientation de la principale rue commerçante de la ville a eu des effets extrêmement positifs sur la vie sociale et la qualité de vie des résidents d'Ettelbruck et de Warken. Par ailleurs le chiffre d'affaires des commerces y implantés respectivement situés dans les rues adjacentes a connu une évolution très favorable.

Les responsables politiques des années 90 avaient bien compris que l'aménagement d'un centre-ville qui donne la priorité aux piétons, renforce et valorise l'image d'une cité par son ambiance apaisée et conviviale. En même temps il se crée une nouvelle dynamique du commerce de détails malgré le fait que les commerçants se voient de plus en plus confrontés à la concurrence des centres commerciaux de la périphérie.

La Ville d'Ettelbruck est fière d'être considérée depuis longtemps et en particulier depuis l'aménagement de sa zone piétonne comme première ville commerçante de la région nord du pays.

Il va de soi que parmi les nombreux acteurs qui concourent à cette image de marque, ce sont surtout les élus locaux, l'Union commerciale et le Syndicat d'Initiative et de Tourisme qui sont appelés à relever le défi qui consiste à affermir voire à élargir l'attractivité de la Ville d'Ettelbruck comme cité de référence incontournable quant aux commerces de proximité de la région.

Les habitants d'Ettelbruck et de Warken aussi bien que la clientèle non négligeable de la région reconnaissent et apprécient la dynamique économique et sociale que garantissent les commerces de proximité. Aussi comprend-on parfaitement les multiples réactions, souvent virulentes mais bien intelligibles, qui se sont manifestées suite à l'annonce de la cessation des activités commerciales d'un supermarché implanté au centre-ville.

Nul doute que les responsables politiques, qui, il faut le dire clairement, ne disposent pas du moindre moyen d'intervention directe dans une situation de non-renouvellement de bail de location d'un commerce, sont bien conscients de l'importance de l'impact psychologique qu'engendre la fermeture inattendue d'un tel commerce de proximité.

Ils sont toutefois prêts également à assumer, comme dans le passé, leurs responsabilités en vue de garantir un environnement propice à une évolution favorable de tous les commerces dans la cité.

Dans ce contexte il a été décidé récemment de confier à un bureau d'études spécialisé dans l'élaboration de concepts de marketing urbain la mission de faire un inventaire de la situation actuelle et d'établir un catalogue de recommandations susceptibles d'initier à court et moyen terme une nouvelle dynamique dans tous les secteurs de la vie commerçante.

Dans ce contexte une première réunion entre les experts du bureau d'études avec des commerçants et les élus locaux a connu un franc succès et a permis une première prise de contact en vue de la future démarche à suivre. Vu que nous estimons qu'il est opportun et nécessaire que la collectivité globale soit intégrée dans ce processus de réflexion et de concertation, tous les résidents d'Ettelbruck et de Warken sont invités à faire part de leurs doléances, de leurs desiderata et suggestions par voie de questionnaires qui ont été distribués récemment à tous les ménages.

Nous nous permettons de faire un vif appel à vous toutes et tous de participer massivement à cette initiative de sondage d'opinion qui vous permettra de prendre une part active à l'élaboration des mesures de marketing urbain qui ne manqueront certainement pas à avoir une répercussion favorable sur l'attractivité de notre cité en général et qui, en particulier, devraient nous garantir une plus grande convivialité et une qualité de vie encore meilleure à court et moyen terme.

Le collègue échevinal
Jean-Paul Schaaf, bourgmestre
Claude Halsdorf, échevin
Bob Steichen, échevin

Délibérations du conseil communal

• Séance du 16 mars 2015

Présents: Schaaf, Halsdorf, Feith-Juncker, Thull, Gutenkauf, Nicolay, Schmit, Mohr, Steichen, Jacoby, Feypel, Steffen, Reeff

1 — Résolution

■ Résolution du conseil communal d'Ettelbruck en vue d'un plan d'action de sécurité

Texte de la résolution publié dans le REIDER 63 pages 20 et 21

13 oui

2 — Renouvellement et mise à jour de règlements communaux

2.1 Nouveau règlement général de police

Règlement publié à la page 41 de cette édition du REIDER

13 oui

2.2 Abrogation du règlement communal relatif à la protection contre le bruit

Vu que toutes les dispositions du règlement communal relatif à la protection contre le bruit ont été intégrées dans le nouveau règlement général de police, il y a lieu d'abroger le règlement dont question.

13 oui

2.3 Abrogation du règlement communal sur les chiens

Vu que toutes les dispositions du règlement communal sur les chiens ont été intégrées dans le nouveau règlement général de police, il y a lieu d'abroger le règlement dont question.

13 oui

3 — Contrats et conventions

3.1 Approbation de la convention et du projet d'exécution relatifs à la réalisation du plan d'aménagement particulier concernant des fonds sis à Warken au lieu-dit «Hinter dem Dorf» tout en modifiant comme suit la dernière phrase de l'article 3.1.2 de la convention du 4

mars 2015 pour la rendre conforme au plan d'exécution: «les rigoles sont à exécuter par 4 files de pavés en granit gris»

13 oui

3.2 Approbation du contrat de bail du 2 mars 2015 passé entre Monsieur Bryan RIES et l'administration communale de la Ville d'Ettelbruck relatif à la location de l'emplacement de stationnement no 45 au parking souterrain du Centre Kennedy à Ettelbruck au prix de location mensuel de cent euros (100 EUR) avec effet au 1er mars 2015

13 oui

3.3 Approbation de la convention du 9 février 2015 passée entre l'association sans but lucratif «Frënn vun den Ettelbrécker Scouten Grupp Saint-Sébastien» et la Ville d'Ettelbruck relative aux titres de propriété et des modalités de gestion de la nouvelle salle de réunion, du nouveau garage et de la remise pour bois de construction

13 oui

4 — Adoption d'un plan d'aménagement particulier (PAP)

■ Approbation du PAP relatif au projet de transformation de l'ancienne Fonderie Weber à Ettelbruck

11 oui, 2 abstentions (Jacoby, Thull)

5 — Modifications au règlement de la circulation

■ Approbation de deux modifications au règlement de circulation communal relatif aux Chapitre II «Dispositions particulières»

13 oui

6 — Approbation de différentes délibérations de l'Office Social Nordstad

6.1 Approbation de la délibération du conseil d'administration de l'Office Social Nordstad portant approba-

Délibérations du conseil communal

tion de la convention de collaboration avec l'Etat au niveau de l'initiative sociale «Projet Arcade»

13 oui

6.2 Approbation de la convention 2015 relative à la gestion et la participation financière à l'Office Social Nordstad pendant l'exercice 2015

13 oui

6.3 Approbation de la délibération du conseil d'administration de l'Office Social Nordstad portant approbation de la convention SRAS ayant pour objet l'organisation d'un Service régional d'action sociale à l'Office Social Nordstad

13 oui

6.4 Approbation de diverses délibérations du conseil d'administration de l'Office Social Nordstad relatives à des affaires de personnel

13 oui

7 — Devis

■ Approbation du devis estimatif de 70.000 EUR relatif à la déviation du câble MT (moyenne tension) au lotissement «Um Bëschel» à Ettelbruck

13 oui

8 — Affaires de personnel

8.1 Approbation de la liste des postes (occupés et vacants) de tous les salariés à tâche manuelle de l'administration communale de la Ville d'Ettelbruck

13 oui

8.2 Approbation du tableau d'avancement des fonctionnaires communaux pour l'année 2015

13 oui

Monsieur Fons Schmit quitte la séance temporairement.



9 Divers

9.1 Motion déposée par le groupement politique «déi gréng»

Le conseil communal a pris note de la motion introduite par le groupement politique «déi gréng» concernant le logement social.

Le conseil communal sera informé sur l'avancement des pourparlers en vue de l'éventuelle réalisation du projet d'aménagement d'un logement social dans l'ancien Hôtel Central à Ettelbruck.

9.2 Composition de la commission scolaire communale

■ Nomination de Madame Danielle MEISCH, institutrice diplômée, enseignante au cycle 2 de l'enseignement fondamental de la Ville d'Ettelbruck comme troisième représentant du corps enseignant au sein de la commission scolaire

12 oui

La commission scolaire se compose dès lors comme suit:

A) Représentants nommés par le conseil communal:

- Halsdorf Claude, président
- Juncker Edmée épouse Feith
- Reeff Joëlle
- Schmit Fons
- Schmit Jacqueline épouse Angelsberg
- Steichen Louis

B) Représentants du corps enseignants:

- Kasel Jean, président du comité d'école
- Meisch Danielle
- Ries Jeanine épouse Garganese

C) Représentants des parents d'élèves:

- Fischbach Sandra épouse Bildgen
- Muller Sandy épouse Wirth
- Van Wassenhove Alexandra épouse Walschaerts

9.3 Adhésion de communes au SIGI

■ Approbation de l'adhésion des communes de Colmar-Berg, Fischbach, Goesdorf et Wahl au Syndicat Intercommunal de Gestion Informatique (SIGI)

12 oui

9.4 Décompte de travaux extraordinaires

■ Approbation du procès-verbal et du décompte relatifs au renouvellement d'un tronçon de conduite d'eau au Chemin du Camping à Ettelbruck

Total des devis approuvés: 26.000,00 EUR

Total de la dépense effective: 25.935,96 EUR

12 oui

9.5 Subsidés divers

■ Octroi d'un subside extraordinaire de 359 EUR à l'Union Cycliste du Nord Ettelbruck à titre de participation financière de la Ville d'Ettelbruck à la course «Cyclo-Cross de Warken» organisée en date du 14 décembre 2014

12 oui

Monsieur Fons Schmit prend de nouveau part aux délibérations.

■ Octroi d'un subside extraordinaire de 3.750 EUR à la société locale «Swimming Club Le Dauphin Ettelbruck» à titre de participation aux frais d'acquisition de matériel de balisage et de chronométrage

13 oui

■ Octroi d'un subside extraordinaire de 250 EUR à l'association «Fédération régionale des corps de sapeurs-pompiers NORD» à titre de subside annuel pour l'année 2015

13 oui

■ Approbation de la liste des subsides à accorder à dix-sept associations et organisations diverses pour leur participation à la Foire Agricole 2014 pour un montant total de 33.450 EUR selon les propositions formulées en date du 4 février 2015 par le secrétaire responsable de l'organisation de la Foire Agricole

13 oui

9.6 Divers

■ Approbation de divers contrats de louage de services à durée déterminée dans la Maison relais MultiKulti et au service d'aide aux devoirs à domicile

13 oui

Séance à huis clos

10 — Affaires de personnel

■ Nomination définitive, par scrutin secret, de Madame Chantal HERMES aux fonctions d'ingénieur au Service Technique de la Ville d'Ettelbruck avec effet au 1er avril 2015

13 oui

■ Nomination définitive, par scrutin secret, de Madame Véronique THILL au poste d'expéditionnaire administratif au bureau de l'Etat Civil de la Ville d'Ettelbruck avec effet rétroactif au 1er janvier 2015

13 oui

■ Démission honorable de ses fonctions, avec effet au 1er avril 2015, est accordée à Madame Chantal RICHARTZ-GILLEN, employée communale de la Ville d'Ettelbruck. Le conseil communal présente à Madame Richartz ses plus sincères remerciements pour les bons et loyaux services rendus pendant de longues années à l'administration communale de la Ville d'Ettelbruck.

13 oui

Un nouveau Goupil pour le Service d'Hygiène de la Ville d'Ettelbruck

En date du 15 mai 2015, le Service d'Hygiène de la Ville d'Ettelbruck se voit remettre la clé pour le nouveau Goupil G3-L3. Le véhicule électrique a une longueur de 3.72 mètres et une largeur de 1.10 mètres ce qui lui permet d'emprunter même les petites ruelles de la ville.

Il est équipé d'un plateau basculant avec ridelles abattables et d'un aspirateur de feuilles. La charge utile du plateau s'élève à 600 kg.

L'autonomie est d'environ 80 kilomètres et la vitesse maximale ne peut pas dépasser les 40 km/h. Pour avertir les piétons de l'approche du véhicule qui ne fait pas de bruit, le Goupil est équipé d'un signal sonore.



Photos: Nathalie Ney

■ Démission honorable de ses fonctions, avec effet au 1er octobre 2015, est accordée à Monsieur Roger MIRKES, employé communal de la Ville d'Ettelbruck. Le conseil communal présente à Monsieur Mirkes ses plus sincères remerciements pour les bons et loyaux services rendus pendant de longues années à l'administration communale de la Ville d'Ettelbruck.

13 oui

• Séance du 27 avril 2015

Présents: Schaaf, Halsdorf, Feith-Juncker, Thull, Gutenkauf, Nicolay, Schmit, Mohr, Steichen, Jacoby, Feypel, Reeff
Absent et excusé: Steffen

1 — Convention-cadre d'adhésion

■ Approbation de la convention du 17 avril 2015 passée entre «Oeko-Service Luxembourg S.A.» et la Ville d'Ettelbruck au sujet des modalités de gestion et d'adhésion au label de qualité «SuperdrecksKëscht fir Betriber»

12 oui

5 — **Projet de plan de gestion des risques d'inondation**

Les détails de l'avis du conseil communal paraîtront dans la prochaine édition du REIDER

8 oui, 4 non (Feypel, Gutenkauf, Jacoby, Thull)

3 — **Transaction immobilière**

■ Approbation du compromis d'acquisition du 16 mars 2015 passé entre le collège échevinal de la Ville d'Ettelbruck et Monsieur Paul MERSCH relatif à l'acquisition par la commune d'une fraction de quelque 1,72 ares d'un terrain inscrit au cadastre de la commune d'Ettelbruck, section C, numéro 1481/6043 au prix de 5.000 EUR (cinq mille euros)

12 oui

4 — **Contrats et conventions**

4.1 Approbation du contrat de bail du 10 mars 2015 passé entre les époux GOEDERS Gilbert / POSING Renée et l'administration communale de la Ville d'Ettelbruck relatif à la location d'un terrain d'une contenance de 186,90 ares, no cadastral 1942/7901, au prix annuel de 450 EUR (quatre cent cinquante euros)

12 oui

4.2 Approbation du contrat de bail passé en date du 13 avril 2015 entre Monsieur Jianzhong ZHUO et l'administration communale de la Ville d'Ettelbruck relatif à la location du 1er étage de la maison Schmitz sise 4, Grand-rue à Ettelbruck au prix de location mensuel de 475 EUR (quatre cent soixante-quinze euros) à partir du 1er mai 2015

12 oui

Approbation du contrat de bail passé en date du 27 mars 2015 entre Madame Sheida SOBHANI et l'administration communale de la Ville d'Ettelbruck relatif à la location du rez-de-chaussée de la maison Schmitz sise 4, Grand-rue à Ettelbruck au prix de location mensuel de 400 EUR (quatre cents euros) à partir du 1er avril 2015

12 oui

4.3 Approbation de la convention passée en date du 6 janvier 2015 entre l'Etat du Grand-Duché de Luxembourg et les neuf communes membres du Centre régional d'animation et de guidance pour personnes âgées (Club Senior) relative aux conditions de fonctionnement et de financement du Club Senior pendant l'exercice 2015.

12 oui

5 — **Modifications au règlement de circulation communal**

5.1 Approbation de la modification du règlement de la circulation de la Ville d'Ettelbruck à partir du mardi, 28 avril 2015 jusqu'à nouvel ordre. Cette modification se fait dans le contexte des travaux de pose de nouveaux réseaux (phase 3.2) dans la rue du Canal (N7) à Ettelbruck.

12 oui

5.2 Approbation de la modification du règlement de la circulation communal du 16 avril 2010 au Chapitre II «Dispositions particulières»: Les dispositions relatives à la rue du Cimetière sont annulées.

12 oui

5.3 Approbation de la modification du règlement de la circulation communal du 16 avril 2010 au Chapitre II «Dispositions particulières»: Les dispositions relatives à la rue Michel Weiler sont annulées.

12 oui

Monsieur Christian Mohr quitte la séance.

5.4 Approbation de la modification du règlement de la circulation communal du 16 avril 2015 au Chapitre II «Dispositions particulières»: De nouvelles dispositions relatives à la circulation routière dans la rue Pierre Wiser sont décidées afin d'améliorer le flux de circulation pendant la période du chantier de la construction d'un bassin d'orage dans la rue du Canal à Ettelbruck.

11 oui

6 — **Approbation de différentes délibérations de l'Office Social Nordstad**

Délibérations du conseil communal

6.1 Approbation du décompte 2014 de la convention 50/50 de l'Office Social Nordstad tel qu'il a été arrêté par le conseil d'administration lors de sa séance du 24 mars 2015

11 oui

6.2 Approbation du décompte 2014 de la structure de travail «Projet Arcade» tel qu'il a été arrêté par le conseil d'administration de l'Office Social Nordstad lors de sa séance du 24 mars 2015

11 oui

6.3 Approbation du décompte annuel 2014 de la gestion financière du Service Régional d'Action Sociale de l'Office Social Nordstad tel qu'il a été arrêté par le conseil d'administration lors de sa séance du 24 mars 2015

11 oui

6.4 Approbation des tableaux de la situation au 31 décembre 2014 relatifs aux dettes et actifs financiers de l'Office Social Nordstad tels qu'ils ont été arrêtés par le conseil d'administration lors de sa séance du 24 mars 2015

11 oui

7 — Divers

7.1 Décompte de travaux extraordinaires

■ Approbation du procès-verbal et du décompte relatifs à l'installation d'un éclairage public LED dans la Grand-rue

Total des devis approuvés: 40.000,00 EUR

Total de la dépense effective: 39.474,95 EUR

11 oui

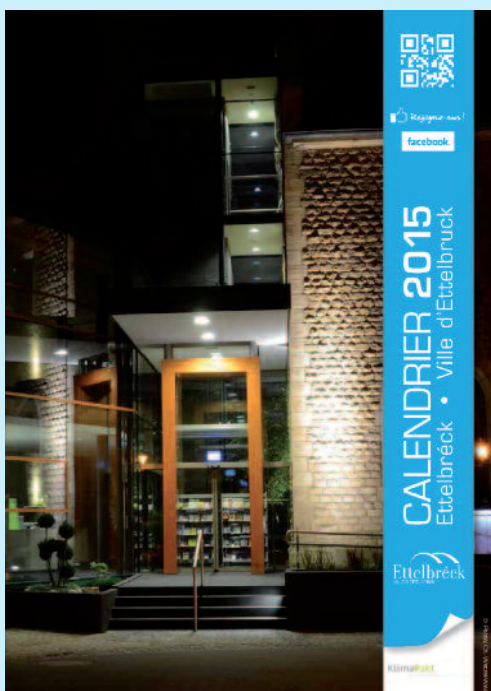
■ Approbation du procès-verbal de réception définitive et du décompte relatifs aux travaux de redressement de la rue Grande-Duchesse Joséphine-Charlotte (CR 345) respectivement de la rue Michel Weber (CR 305) à Ettelbruck

Adjudication des travaux: 242.895,81 EUR
(TVA comprise)

Total de la dépense effective: 272.210,82 EUR
(TVA comprise)

N.B. Le dépassement de 29.315,01 EUR (= 12%) entre le prix d'adjudication et le coût final est dû à différents travaux supplémentaires ordonnés par la commune (décapage du béton asphaltique du trottoir, mise en place d'un trottoir à dalles en pavés, éclairage public).

11 oui



Concours: Cover fir den Offallkalenner 2016

Fir eisen Offallkalenner 2016 siche mir eng flott Foto fir op de Cover.

Dir maacht gäre Fotoen? Da fotograféiert Är Liiblingsplaz zu Ettelbréck a schéckt eis Är Foto(e) bis de 15. September spéitstens era per Email op communication@ettelbruck.lu. Mir maachen eng Preselection a setzen dës dann op eis Facebook-Säit vum 18.09-21.09. Déi Foto mat de meeschte Likes kënt op de Cover vum neien Offallkalenner, deen un all Haushalt zu Ettelbréck verdeelt gëtt. Natierlech kënt Ären Numm als Copyright mat dropstoen.

Déi aner Fotoe benotzt d'Gemeng herno eventuell och op hirem Internetsite, op der Facebook-Säit oder am Reider (och hei ëmmer mat Ärem Copyright).

Maacht mat!

Format: Portrait (Héichformat)

Resolitioun: 300 dpi

■ Approbation du procès-verbal de réception et du décompte relatifs aux travaux de mise en état de la voirie rurale (exercice 2013) sur le territoire de la commune d'Ettelbruck

Total des devis approuvés 21.000,00 EUR

Total des dépenses: 17.345,77 EUR

N.B. La participation financière de l'Administration des Services Techniques de l'Agriculture s'élève à 5.203,73 EUR (= 30% du montant global).

11 oui

7.2 Subsidés divers

■ Octroi d'un subside extraordinaire de 5.000 EUR à l'association locale «AMIPERAS» à l'occasion du 50e anniversaire de sa fondation

11 oui

■ Octroi d'un subside extraordinaire de 2.500 EUR à l'association locale de théâtre «Rido op» à l'occasion du 25e anniversaire de sa fondation

11 oui

■ Octroi d'un subside extraordinaire de 13.910,79 EUR à l'association sans but lucratif «Lëtzebuenger Ardenner Studbook» à titre de prise en charge des frais d'organisation des shows présentés lors de la Foire Agricole 2014 au Grand Ring des Animaux à l'occasion du 80e anniversaire du Concours de Chevaux Ardennais à Ettelbruck

11 oui

7.3 Modification du règlement-taxe

■ Approbation de la modification du règlement-taxe au Chapitre 7 bis: City Bus en complétant la dernière disposition qui aura désormais la teneur suivante: Abonnement annuel pour résidents et salariés travaillant sur le territoire de la Ville d'Ettelbruck: 5,00 EUR

11 oui

7.5 Camping municipal «Kalkesdelt»

Ajout du point 7.5 à l'ordre du jour sur demande des groupements politiques «déi gréng» et «DP»: Analyse des perspectives d'avenir du camping municipal et exécution de la résolution du conseil communal prise lors de sa séance de travail du 3 mars 2014.

■ Approbation de la prorogation du contrat de bail du

camping pour deux années supplémentaires soit jusqu'au 31 décembre 2015 au prix de location annuel de 10.000 EUR

7 oui, 4 abstentions (Feypel, Gutenkauf, Jacoby, Thull)

7.6 Rapports des réunions des syndicats intercommunaux

Ajout du point 7.6 à l'ordre du jour sur demande du groupement politique «déi gréng»:

Rapports des délégués du conseil communal dans les différents syndicats intercommunaux

Approbation de la proposition que les délégués du conseil communal siégeant dans les différents syndicats intercommunaux informent le conseil communal périodiquement, en séance publique, sur les décisions prises au sein des comités de syndicats. Les rapports du comité politique Nordstad seront diffusés à l'avenir aux membres du conseil communal.

11 oui

7.7 Relevé de la nouvelle répartition des tâches au sein du collège échevinal

Ajout du point 7.7 à l'ordre du jour sur demande du groupement politique «déi gréng»:

Le relevé dont question est distribué séance tenante -> Relevé des tâches (voir page 11)

7.8 Vignette de stationnement spécial «Commune»

Ajout du point à l'ordre du jour sur demande du groupement politique «déi gréng»:

Les agents municipaux qui utilisent leur voiture privée pour des besoins de service disposent d'une vignette autorisant le stationnement à titre gratuit sur le territoire de la commune d'Ettelbruck. Le collège échevinal propose d'arrêter ce principe prochainement dans le règlement communal de la circulation.

7.9 Présentation d'un concept définissant l'orientation et les priorités de la politique de logement social

Ajout du point 7.9 à l'ordre du jour sur demande du groupement politique «déi gréng»:

La commune d'Ettelbruck dispose de logements sociaux dont la gestion est confiée à l'Office Social Nordstad. La politique de logement social de la commune est basée sur une collaboration étroite avec l'Office Social Nordstad et avec l'association Nordstad-

jugend a.s.b.l. qui disposent d'un concept de logement social.

Madame Thull quitte la séance pour convenance personnelle.

Séance à huis clos

8 — Affaires de personnel

8.1 Approbation de la démission volontaire de Monsieur Tom MAJERUS, éducateur diplômé à la Maison relais MultiKulti avec effet au 1er mai 2015. Le conseil communal souhaite à Monsieur Majerus beaucoup de succès et de satisfaction personnelle dans sa future vie professionnelle.

10 oui

8.2 Approbation de la démission volontaire de Madame Marianna SEMERARO, chargée de cours à «aide aux devoirs», avec effet au 1er avril 2015. Le conseil communal remercie Madame Semeraro pour les services rendus en sa fonction de chargée de cours à «aide aux devoirs».

10 oui

8.3 Approbation de la proposition de promotion de Monsieur Frank SCHMIT, agent municipal de la Ville d'Ettelbruck, au grade 5 (agent municipal principal en chef) avec effet au 1er juillet 2015

10 oui

Opdeelung vun den Aarbechtsberäicher vum Schäfferot

■ Jean-Paul SCHAAF

- Administration générale du personnel
- Secrétariat et Archives
- Service des Bâtisses et de l'Urbanisation (autorisation de construire, projets d'aménagement, règlement des bâtisses, projets de génie civil)
- Service Technique (gaz, chauffage urbain)
- Environnement (Alliance pour le climat, Pacte Climat)
- Affaires Sociales (Office Social Nordstad, Projet Arcade, Centre Pontalize), Relations avec les sociétés à orientation sociale
- Service d'Incendie et de Sauvetage
- Activités commerciales (Union commerciale)
- Communautés étrangères
- Centre Hospitalier du Nord
- Relations intercommunales (Nordstad, Syndicats)
- Cultes (Fabrique d'Eglise)

■ Claude HALSDORF

- Recette et Facturation
- Finances et Budget
- Enseignement (commission scolaire et infrastructures scolaires, chèques-service, Centre de documentation pédagogique, sécurité dans les écoles)
- Circulation et infrastructures routières (réglementation, signalisation, parkings, agents municipaux, City Bus)

- Troisième Âge (Amiperas, Club-Senior) *
- Intégration des personnes à besoins spécifiques (mobilité réduite)
- Sports et Loisirs (infrastructures sportives «indoor» et «outdoor»)
- Affaires culturelles (Conservatoire, CAPE, Bibliothèque d'Ettelbruck)
- Maison relais (cantine scolaire, suivi du projet «Nouvelle Maison relais») *
- Bulletin d'information «De Reider»

* Responsabilités déléguées à Mme Edmée JUNCKER

■ Bob STEICHEN

- Bureau de la Population
- Etat Civil
- Service Industriel (électricité, eau, éclairage public)
- Service des Régies (canalisation, voirie vicinale et rurale, morgue et cimetière, aires de jeu, espaces verts et promenades)
- Jeunesse (Maison des Jeunes)
- Vie associative (relations avec les sociétés à orientation culturelle, sportive et récréative)
- Fêtes, foires et marchés
- Gestion Hall Deich
- Information et relations publiques (communication interne et externe)
- Sécurité (relations avec les services de police, sécurité du citoyen)
- Tourisme
- Service forestier

• Séance du 9 juin 2015

Présents: Schaaf, Halsdorf, Feith-Juncker, Thull, Gutenkauf, Nicolay, Schmit, Steichen, Jacoby, Feypel, Steffen, Reeff
Absent et excusé: Mohr

Séance à huis clos

1 — Affaires de personnel

1.1 Réaffectation d'un enseignant

■ Proposition, après vote par scrutin secret, à Monsieur le Ministre de l'Education Nationale, de l'Enfance et de la Jeunesse, de l'Enseignement Supérieur et de la Recherche de réaffecter Monsieur Claude WEBER, instituteur d'enseignement primaire diplômé, à un poste cycle 2-4 (100%) à l'enseignement fondamental auprès de l'administration communale de la Ville d'Ettelbruck

12 oui

1.2 Engagement d'une enseignante

■ Proposition, après vote par scrutin secret, à Monsieur le Ministre de l'Education Nationale, de l'Enfance et de la Jeunesse, de l'Enseignement Supérieur et de la Recherche, de réaffecter Madame Michèle BEKENE, institutrice d'enseignement primaire diplômée, à un poste de surnuméraire cycle 2-4 (100%) 2015/2016 à l'enseignement fondamental auprès de l'administration communale de la Ville d'Ettelbruck

12 oui

1.3 Promotion d'un fonctionnaire

■ Octroi, avec effet au 1er décembre 2015, à Monsieur Roby PETERS, commis principal affecté au bureau de la population de la Ville d'Ettelbruck, d'une promotion d'avancement aux fonctions de premier commis principal (grade 8bis)

12 oui

1.4 Engagement d'une éducatrice remplaçante

■ Engagement, après vote par scrutin secret, de Madame Lucie SIMON comme aide-éducatrice remplaçante (10 heures par semaine) à la Maison relais

MultiKulti à durée indéterminée avec une période d'essai de 3 mois sous le statut de salarié à tâche intellectuelle

12 oui

Séance publique

2 — Promotion de la Ville

Informations données au conseil communal par le collège échevinal sur les démarches prises et à prendre en vue de promouvoir le commerce et l'image de marque de la Ville d'Ettelbruck

3 — Enseignement fondamental

3.1 Approbation du projet d'organisation scolaire de l'enseignement fondamental de la Ville d'Ettelbruck pour l'année scolaire 2015/2016

Détails page 16

12 oui

3.2 Approbation du plan d'encadrement périscolaire pour l'année scolaire 2015/2016

12 oui

3.3 Approbation de la proposition de retarder jusqu'à l'année scolaire 2016/2017 l'admission d'un enfant au cycle 1.1 de l'enseignement fondamental sur demande de ses parents et d'un médecin spécialiste en pédiatrie

12 oui

4 — Devis et modifications budgétaires

4.1 Approbation d'un devis de 66.000 EUR relatif à la mise en état de la voirie rurale pendant l'exercice 2015 sur le territoire de la commune d'Ettelbruck (Grentzingen)

12 oui

4.2 Approbation du devis détaillé de 935.377,56 EUR, TVA comprise, ainsi que d'un crédit supplémentaire de 435.000 EUR afin de pouvoir financer l'intégralité des travaux d'infrastructure à exécuter dans le rue du Canal et sur la place de l'Hôtel de Ville à Ettelbruck

12 oui

5 — **Projet d'aménagement particulier (PAP) dans l'intérêt de la construction d'un lycée technique pour professions de santé**

■ Approbation de la convention et du projet d'exécution relatifs à la réalisation du plan d'aménagement particulier (PAP) concernant des fonds sis à Ettelbruck au lieu-dit «in der Ae» dans l'intérêt de la construction d'un lycée technique pour professions de santé

12 oui

6 — **Projet d'aménagement particulier (PAP) relatif à la transformation de l'anc. Fonderie Weber à Ettelbruck**

■ Approbation de la fixation d'une indemnité compensatoire pour le quart de la surface totale du terrain s'élevant au montant total de 22.800 EUR. Ladite indemnité compensatoire sera affectée au financement du renouvellement de l'aire de jeux existante située près de l'école d'enseignement fondamental (cycle 1) «Um Bëschel», à proximité immédiate des fonds prévus pour la réalisation du PAP sous rubrique.

12 oui

7 — **Projet d'aménagement particulier (PAP) concernant des fonds sis au lieu-dit «auf dem Moor» à Ettelbruck**

■ Approbation du projet d'aménagement particulier concernant des fonds sis à Ettelbruck au lieu-dit «auf dem Moor» en tenant compte de différentes modifications proposées par la cellule d'évaluation et sous réserve de l'observation par le maître d'ouvrage des conditions suivantes:

- Cession des fonds réservés à des aménagements publics conformément à l'article 34 de la loi modifiée du 19 juillet 2004 concernant l'aménagement communal et le développement urbain
- Etablissement d'un projet d'exécution tel que prévu à l'article 35 de la loi mentionnée ci-dessus

- Etablissement d'une convention entre la commune et le promoteur reprenant les conditions et modalités de réalisation du projet conformément à l'article 36 de la loi modifiée du 19 juillet 2004

12 oui

8 — **Projet d'aménagement particulier (PAP) concernant des fonds sis au lieu-dit «im Lärchen» à Ettelbruck**

■ Approbation du projet d'aménagement particulier (PAP) concernant des fonds sis à Ettelbruck au lieu-dit «im Lärchen» sous les conditions suivantes:

- Fixation d'une indemnité compensatoire pour le quart de la surface totale du terrain s'élevant au montant total de 194.650 EUR

- Affectation de l'indemnité compensatoire au financement d'une nouvelle aire de jeux sur un fonds communal situé à proximité des terrains faisant l'objet du présent projet d'aménagement particulier

- Adaptation du projet d'aménagement particulier à différentes modifications proposées par la cellule d'évaluation

- Etablissement d'une convention entre la commune et le promoteur reprenant les conditions et modalités de réalisation du projet conformément à l'article 36 de la loi modifiée du 19 juillet 2004

12 oui

Monsieur Mohr prend part aux délibérations.

9 — **Transaction immobilière**

■ Approbation de l'acte notarié no 11.572 dressé en date du 1er juin 2015 par Maître Edouard DELOSCH au sujet du dépôt du plan de mesurage et de l'échange sans soulte de fonds sis rue «um Bëschel» entre la Ville d'Ettelbruck et la société «Nordstad Promotions S.A.» dans le cadre du plan d'aménagement particulier «um Bëschel»

12 oui, 1 abstention (Feypel)

10 — Modification au règlement de circulation communal

■ Approbation de la modification du règlement de circulation communal du 16 avril 2010:

Article 1 au chapitre 1 «Dispositions générales» l'article 4/5/0 est complété par la disposition suivante:

B. Vignette de stationnement pour besoins de service: A titre d'exception, le collège échevinal peut octroyer des vignettes de stationnement gratuit aux personnes de services publics qui font usage de leur voiture privée pour les besoins du service communal ou social.

11 oui, 2 abstentions (Jacoby, Thull)

Monsieur Bob Steichen quitte la séance pour convenance politique.

11 — Office Social Nordstad

11.1 Approbation du plan pluriannuel financier des années 2016-2018 de l'Office Social Nordstad

12 oui

11.2 Approbation d'une délibération du conseil d'administration de l'Office Social Nordstad concernant une affaire de personnel

12 oui

Monsieur Bob Steichen prend de nouveau part aux délibérations.

12 — Hospice civil Hôpital Saint-Louis d'Ettelbruck

■ Approbation de la délibération de la commission administrative de l'Hôpital Saint-Louis d'Ettelbruck, réunie en date du 30 mars 2015 et qui a décidé à l'unanimité des voix de procéder à la liquidation définitive de l'hospice civil et de transférer au Centre Hospitalier du Nord l'actif résultant des opérations de dissolution (5.980.000 EUR) sous condition que ces fonds seront exclusivement utilisés pour financer des investissements et des dépenses sur le site d'Ettelbruck

13 oui

Messieurs Alain Feypel et Jean-Pierre Gutenkauf quittent la séance pour raison professionnelle.

13 — Divers

13.1 Redistribution des heures supplémentaires de congé politique pour les délégués dans les syndicats de communes.

La nouvelle répartition est la suivante:

Christian Mohr, conseiller communal	1 heure
Jean-Paul Schaaf, bourgmestre	4 heures
Bob Steichen, échevin	4 heures

11 oui

13.2 Ajouts au règlement général de police

■ Approbation de l'ajout au Chapitre II:

TRANQUILITÉ PUBLIQUE d'un article 22bis comprenant les dispositions suivantes:

- Le séjour dans la cour de récréation de l'école fondamentale est strictement interdit à toute personne ayant dépassé l'âge de quatorze ans. Les enseignants, les concierges et les riverains ne sont pas concernés par cette interdiction.

Il est strictement défendu de jouer dans la cour de récréation de l'école fondamentale pendant les cours et à partir de 22.00 heures du soir jusqu'à 7.30 du matin.

■ Approbation de la proposition de compléter l'article 39 du Chapitre III, ORDRE PUBLIC par la disposition suivante:

- Il est interdit de placer des panneaux de publicité de tout genre sur les lieux et places publiques sauf autorisation préalable du bourgmestre.

11 oui

13.3 Aides Humanitaires - 2e tranche

• Aide urgente pour le Nepal par l'intermédiaire de la Croix Rouge	1.000 EUR
• Aide au Bénin	2.500 EUR
• Bonnievale - Project en Afrique du Sud	2.500 EUR
• Cameroon Rural Support	1.000 EUR
• Cap Vert Espoir et Développement	2.500 EUR
• Education Universelle en Afrique (Burundi) - EDUAF	2.500 EUR
• Nos enfants d'ailleurs (Roumanie)	500 EUR

Délibérations du conseil communal

● Guiden a Scouten fir eng Welt (pays divers)	2.500 EUR
● Rokku Mi Rokka au Sénégal	2.500 EUR
● Sourire à Haïti	2.500 EUR
● Alliance pour le Climat	4.000 EUR
Total:	24.000 EUR
	11 oui

13.3 Décomptes de travaux extraordinaires

■ Approbation du procès-verbal et du décompte relatifs à l'extension et la rénovation des infrastructures d'exposition du Musée Patton

Total des devis approuvés:	300.000,00 EUR
Total de la dépense effective:	265.858,94 EUR
	11 oui

■ Approbation du procès-verbal et du décompte relatifs à l'acquisition d'équipement topographique et d'un véhicule d'inspection pour les besoins des services industriels de la Ville d'Ettelbruck

Total des devis approuvés:	35.000,00 EUR
Total de la dépense effective:	30.239,70 EUR
	11 oui

13.4 Contrat de travail

■ Approbation du contrat à durée déterminée de Madame Danielle ZENNER, agent éducatif à la maison relais (statut: salarié à tâche intellectuelle) allant du 1er mars 2015 au 31 août 2015 avec une tâche de 10 heures par semaine et régi selon les dispositions de la convention SAS

11 oui



Maison Relais Ettelbruck

Les travaux de construction à la nouvelle «Maison Relais» au lieu-dit «Läerchen» avancent comme prévu et l'infrastructure parascolaire pourra être fonctionnelle fin 2017.

Organisation scolaire 2015/2016

Organisation scolaire 2015-2016

Répartition des classes et nombre des élèves pour l'année scolaire 2015/2016

Cycles	Nombre d'élèves	Nombre de classes resp. de teams
Cycle 1 précoce	46 élèves	3 classes
Cycle 1	184 élèves	5 teams/classes 1.1 et 1.2
Cycle 2	182 élèves	6 teams/classes 2.1 et 2.2
Cycle 3	184 élèves	7 classes 3.1 et 6 classes 3.2
Cycle 4	178 élèves	7 classes 4.1 et 5 classes 4.2
Total:	774 élèves	

Evolution des effectifs des cycles 1, 2, 3 et 4 sur la base des données disponibles en avril sans le cycle 1 précoce dont l'effectif ne peut être prédit puisqu'il n'est pas obligatoire.

Enseignement fondamental	14/15	15/16	16/17	
Cycle 1.1	87	94	69	
Cycle 1.2	87	90	94	
Cycle 2.1	71	81	90	
Cycle 2.2	122	101	81	
Cycle 3.1	76	92	101	
Cycle 3.2	118	92	92	
Cycle 4.1	78	102	92	
Cycle 4.2	84	76	102	
Total "Schoul Ettelbréck"	723	728	721	

Vacances scolaires 2015/2016			
Toussaint	31.10.15-08.11.2015	Fête du Travail	01.05.2016
Fête de Saint-Nicolas	06.12.2015	Ascension	05.05.2016
Noël	19.12.15-03.01.2016	Pentecôte	14.05.16-22.05.16
Carnaval	06.02.16-14.02.2016	Fête Nationale	23.06.2016
Pâques	26.03.16-10.04.2016	Vacances d'été	16.07.16-14.09.16



Photos: Nathalie Ney

Schoulfest

D'Schoulfest, de 15. Juli, als Ofschloss vum Schouljoer, huet alle Kanner vill Freed gemaach.

Prime d'encouragement

**ADMINISTRATION COMMUNALE
D'ETTELBRUCK**

DEMANDE EN OBTENTION D'UNE PRIME D'ENCOURAGEMENT POUR ELEVES

Prime allouée conformément à la décision du conseil communal du 27 février 2003
(Voir au verso)

ANNÉE SCOLAIRE 2014/2015

Nom et prénom de l'élève : _____

Date de naissance : ____ / ____ / ____

Nom et prénom du père : _____
(de la mère ou du tuteur)

Adresse : _____

L- _____

N° de téléphone : _____

Coordonnées bancaires :

Banque : _____

No de compte IBAN : _____

Titulaire du compte : _____

Établissement scolaire fréquenté : _____

Classe : _____

Diplôme obtenu : (1^{ière}, 13^{ième}, 14^{ième} paramédicale ou équivalent)

(Biffer ce qui ne convient pas)

_____, le _____ 2015

Signature du requérant

Pièces requises à joindre à la demande :

- copie du bulletin du dernier trimestre de l'année scolaire, ou bien
- copie du diplôme obtenu

**Les demandes doivent être remises au secrétariat communal avant le 30 septembre 2015.
Les demandes nous parvenant après le 30 septembre 2015 ne seront pas acceptées.**

-> Le formulaire complet est téléchargeable sur www.ettelbruck.lu

Musical Jengi Stengi



Musical Jengi Stengi

Dëst Joer hunn d'Kanner aus dem Cycle 4.1 vun der Ettelbrécker Grondschoul de Musical "Jengi Stengi" am CAPE opgefouert.



Photos: Dina Michels



Photo: Marco Brachtenbach

Unter den Ehrengästen der Festgesellschaft befanden sich auch Landwirtschaftsminister Fernand Etgen sowie die Provinzialoberin der "Doctrine chrétienne" - Kongregation Danièle Faltz und Bürgermeister Jean-Paul Schaaf.

„Cercle Amical Rural Sainte-Anne“ feierte 50-jähriges Bestehen

Im Rahmen einer akademischen Sitzung feierten die früheren Schülerinnen der Landwirtschaftlichen Haushaltsschule am 8. Mai 2015 das fünfzigjährige Bestehen ihrer Ehemaligenvereinigung. Sie erinnerten sich an unvergessene Schul- und Internatsjahre in der „Ecole privée Sainte-Anne“ in der Bauernstadt Ettelbrück.

Am 2. Mai 1965 hatten die Schulabgängerinnen der Jahrgänge 1953 bis 1965 der Landwirtschaftlichen Haushaltsschule auf Initiative von Abbé Nicolas Daubenfeld den „Cercle Amical Rural Sainte-Anne a.s.b.l.“ (CARSA, 280 Mitglieder) gegründet. Zweck der in Ettelbrück beheimateten „Amicale“ war und ist

stets, das harmonische Vertrauensverhältnis zwischen Schule und ehemaligen Schülerinnen zu erhalten und zu vertiefen, Kameradschaft und Solidarität zu pflegen und zu festigen, geistige Aktivitäten und Weiterbildung anzuregen und zu fördern. Mit dem Hauptakzent auf eine permanente Fortbildung wurden zahlreiche Kurse, Studientagungen, Lehrfahrten, Bildungsnachmittage usw. organisiert. Ab 1966 erfolgt die Herausgabe des Verbindungsblattes „Entre nous“.

Jean-Paul Schaaf, Bürgermeister der Stadt Ettelbrück, bedankte sich bei den „Anciennes“, welche mit regelmäßigen Aktivitäten ihre Treue zu ihrer Ausbildungsstadt Ettelbrück unter Beweis stellten.



Photos: Nathalie Ney

Art à l'école

Dans le cadre des cours d'«art à l'école» l'école fondamentale offre des activités créatives aux élèves.

En petits groupes, les élèves réalisent leurs objets d'art dans une multitude de domaines d'expression. Les techniques employées changent régulièrement et sont intégrées dans des thèmes adaptés aux enfants. Cette année nous avons choisi le sujet «Il était une fois...».

Un deuxième sujet de travail a été la présidence luxembourgeoise du Conseil de l'Union Européenne, thème qui a abouti à la réalisation de l'œuvre:

***Nous sommes l'Europe,
ensemble nous formons l'Europe***

L'Europe est synonyme d'une multitude de pays et de gens différents.



Tous essayent de comprendre l'esprit européen, tous font des efforts pour agrandir et renforcer l'Europe. Chacun d'entre eux concourt à l'ensemble, chacun en est élément fondamental.

Ainsi les élèves ont marqué quelques prénoms originaires des 28 pays de l'Union Européenne sur des morceaux de bois. Avec ces derniers ils ont assemblé leur tourelle Europe.

Afin d'illustrer le fait que l'Union Européenne est toujours en train de s'agrandir, on répartit des morceaux de bois vierges autour de notre construction. Sur ces derniers les visiteurs sont invités à marquer leur nom pour illustrer ainsi qu'ils font partie de l'Union Européenne et qu'ils participent activement à son développement.

Les travaux réalisés par tous les ateliers d'«art à l'école» seront exposés en octobre dans la Maison du Savoir au bâtiment central de la Cité des Sciences à Belval.

• Sitzung vom 16. März 2015

Anwesend: Schaaf, Halsdorf, Steichen, Feith-Juncker, Thull, Gutenkauf, Nicolay, Schmit, Mohr, Jacoby, Feypel, Steffen, Reeff

1. Resolution

■ Resolution des Gemeinderates über einen Sicherheitsplan für die Stadt Ettelbrück

Der Text der Resolution wurde im Reider 63 auf den Seiten 20 - 21 veröffentlicht.

13 ja

2. Erneuerung und Aktualisierung von Gemeindereglements

2.1 Neues Polizeireglement

Der Text steht auf Seite 43

2.2 und 2.3 Außerkraftsetzung von Gemeindereglements

■ Die bis jetzt gültigen Lärmschutz- und Hundereglements werden außer Kraft gesetzt, da alle Bestimmungen in das neue Polizeireglement integriert wurden.

jeweils 13 ja

3. Verträge und Konventionen

■ Billigung durch den Gemeinderat:

- der Konvention und der Ausführungsbestimmungen bez. eines spezifischen Flächennutzungsplans (PAP) in Warken „Hinter dem Dorf“

- eines Mietvertrags bez. eines Stellplatzes in der Tiefgarage des Centre Kennedy

- einer Konvention mit „Frënn vun den Ettelbrécker Scouten Grupp Saint-Sébastien a.s.b.l.“ über die Besitzverhältnisse und die Nutzung der neuen Räumlichkeiten

jeweils 13 ja

4. Spezifischer Flächennutzungsplan (PAP)

■ Billigung eines PAP den Umbau der ehemaligen Fonderie Weber betreffend

11 ja, 2 Enthaltungen (Jacoby, Thull)

5. Abänderung der kommunalen Verkehrsordnung

■ Billigung von zwei Abänderungen der Verkehrsordnung

13 ja

6. Sozialamt Nordstad

■ Genehmigung der Konvention 2015 über die Führung des Sozialamtes und über die finanzielle Beteiligung der Gemeinde

■ Genehmigung von mehreren Beschlüssen des Verwaltungsrats

jeweils 13 ja

7. Kostenvoranschlag

■ Billigung eines Kostenvoranschlags von 70000 EUR zwecks Umleitung des Mittelspannungskabels in der Wohnsiedlung „Um Bëschel“

13 ja

8. Personalangelegenheiten

■ Genehmigung der Liste der Arbeiterstellen bei der Gemeindeverwaltung (besetzte und vakante) und der Beförderungstabelle der Gemeindebeamten

jeweils 13 ja

Herr Fons Schmit verlässt zeitweise die Sitzung.

9. Verschiedenes

9.1 Antrag der Fraktion „déi gréng“

■ Der Gemeinderat nimmt den Antrag der Fraktion „déi gréng“ über die Sozialwohnungen zur Kenntnis. Er wird über den Fortgang der Verhandlungen über die eventuelle Einrichtung von Sozialwohnungen im ehemaligen „Hôtel Central“ informiert werden.

9.2 Zusammensetzung der Schulkommission

■ Ernennung von Frau Danielle MEISCH als dritter Vertreter des Lehrpersonals

Zusammensetzung der Schulkommission auf Seite 6

9.3 Beitritt zum SIGI

■ Genehmigung des Beitritts der Gemeinden Colmar-Berg, Fischbach, Goesdorf und Wahl zum „Syndicat Intercommunal de Gestion Informatique“ (SIGI)

9.4 Abrechnung von außerordentlichen Arbeiten

■ Erneuerung eines Abschnitts der Wasserleitung im „Chemin du Camping“

9.5 Subventionen

■ Genehmigung einer Subventionen von 359 EUR für die „Union Cycliste du Nord Ettelbruck“ (finanzielle Beteiligung am Cyclo-Cross in Warken)

jeweils 12 ja

Herr Fons Schmit nimmt wieder an der Sitzung teil.

■ Genehmigung einer Subvention von 250 EUR für die „Fédération régionale des corps de sapeurs-pompiers NORD“

■ Genehmigung von Subventionen von insgesamt 33450 EUR für 17 Vereine und Organisationen, die an der landwirtschaftlichen Ausstellung 2014 teilgenommen haben

9.6 Genehmigung von verschiedenen befristeten Arbeitsverträgen in der Kindertagesstätte Multi-Kulti und bei der Hausaufgabenhilfe

jeweils 13 ja

Sitzung unter Ausschluss der Öffentlichkeit

10. Personalangelegenheiten

- Definitive Ernennung von Frau Chantal HERMES auf den Posten eines Ingenieurs im „Service Technique“
- Definitive Ernennung von Frau Véronique THILL auf einen Posten im Standesamt
- Ehrenvolle Entlassung von Frau Chantal RICHARTZ-GILLEN, Beamtin der Gemeindeverwaltung
- Ehrenvolle Entlassung von Herrn Roger MIRKES, Beamter der Gemeindeverwaltung

jeweils 13 ja

• Sitzung vom 27. April 2015

Anwesend: Schaaf, Halsdorf, Steichen, Feith-Juncker, Thull, Gutenkauf, Nicolay, Schmit, Mohr, Jacoby, Feypel, Reeff
Entschuldigt: Steffen

1. Konvention

■ Zustimmung zur Konvention zwischen «Oeko-Service Luxembourg S.A.» und der Stadt Ettelbrück betr. Beitritts- und Betriebsbedingungen

12 ja

2. Plan Hochwasserrisikomanagement - Stellungnahme des Gemeinderats

■ Mehr dazu in der nächsten Ausgabe des REIDER
8 ja, 4 nein (Feypel, Gutenkauf, Jacoby, Thull)

3. Immobilientransaktion

■ Billigung der Verkaufsvereinbarung mit Herrn Paul MERSCH bez. des Erwerbs eines Grundstückes von 1,72 Ar zum Preis von 5.000 EUR

12 ja

4. Verträge und Konventionen

4.1 Billigung des Mietvertrags mit den Eheleuten GOEDERS Gilbert / POSING Renée bez. der Verpachtung eines Grundstückes von 186,90 Ar (jährliche Pacht: 450 EUR)

4.2 Billigung des Mietvertrags mit Herrn Jianzhong HUO bez. der Vermietung der ersten Etage des Hauses 4, Grand-rue (monatliche Miete: 475 EUR)

4.3 Billigung des Mietvertrags mit Frau Sheida SOBHANI bez. der Vermietung des Erdgeschosses des Hauses 4, Grand-rue (monatliche Miete: 400 EUR)

4.4 Billigung der Konvention zwischen dem Staat und den 9 Trägergemeinden des Club Senior betr. Betriebs- und Finanzierungsbedingungen für das Jahr 2015

jeweils 12 ja

5. Abänderungen der kommunalen Verkehrsordnung

5.1 Billigung einer zeitweisen Änderung der Verkehrsordnung im Zusammenhang mit den Arbeiten in der „Rue du Canal“

5.2 Billigung der Annullierung der Sonderbestimmungen in der „Rue du Cimetière“

5.3 Billigung der Annullierung der Sonderbestimmungen in der „Rue Michel Weiler“

jeweils 12 ja

Herr Christian Mohr verlässt die Sitzung.

5.4 Billigung der Sonderbestimmungen zwecks Verbesserung des Verkehrsflusses in der „Rue Pierre Wisser“

11 ja

6. Sozialamt Nordstad

■ Billigung von 4 Beschlüssen des Sozialamts Nordstad

jeweils 11 ja

Gemeinderatssitzungen (in Kurzform)

7. Verschiedenes

7.1 Billigung der Abrechnungen von außerordentlichen Arbeiten:

- Installierung der LED-Beleuchtung in der „Grand-rue“
 - Sanierungsarbeiten in der „Rue Grande-Duchesse Joséphine Charlotte“ und der „Rue Michel Weber“. Verschiedene zusätzliche Arbeiten hatten eine Mehrausgabe von 12% verursacht.
 - Instandsetzung der Feldwege im Jahre 2013
- jeweils 11 ja

7.2 Billigung von außerordentlichen Subventionen

- für die AMIPERAS bei Gelegenheit der 50-Jahrfeier
 - für „Rido op“ bei Gelegenheit der 25-Jahrfeier
 - für „Lëtzebuenger Ardenner Studbock“ als Unkostenbeteiligung an Darbietungen während der „Foire Agricole 2014“
- jeweils 11 ja

7.3 Abänderung der Gebührenordnung:

- Jahresabonnement CITYBUS für Ortsansässige und

auf dem Gebiet der Stadt Ettelbrück beschäftigte Arbeitnehmer: 5.00 EUR

11 ja

7.5 Zusatz zur Tagesordnung auf Antrag von „déi gréng“ und „DP“

- Billigung der Verlängerung des Mietvertrags des Campings „Kalkesdelt“ bis zum 31. Dezember 2017 (Jahresmiete: 10.000 EUR)
- 7 ja, 4 Enthaltungen (Feypel, Gutenkauf, Jacoby, Thull)

7.6 Zusatz zur Tagesordnung auf Antrag von „déi gréng“

- Billigung des Vorschlags, dass in Zukunft die Vertreter des Gemeinderats in den verschiedenen interkommunalen Syndikaten den Gemeinderat periodisch in öffentlicher Sitzung über die dort gefassten Beschlüsse unterrichten. Die Berichte des „Comité politique Nordstad“ werden an die Mitglieder des Gemeinderats weitergeleitet werden.

11 ja



Nach Renovierungsarbeiten ist die Alzettebrücke für den Verkehr wieder befahrbar.

Photo: Marco Brachtenbach

7.7 Zusatz zur Tagesordnung auf Antrag von „déi gréng“

■ Die neue Aufteilung der Verantwortungsbereiche im Schöfferrat
Mehr dazu S. 11

7.8 Zusatz zur Tagesordnung auf Antrag von „déi gréng“

■ Die städtischen Bediensteten, die ihren Privatwagen dienstlich nutzen, erhalten eine Parkvignette, die ihnen ermöglicht, gratis auf dem Gebiet der Stadt Ettelbrück zu parken.

7.9 Zusatz zur Tagesordnung auf Antrag von „déi gréng“

■ Das Sozialamt Nordstad, in Zusammenarbeit mit der Nordstadjugend a.s.b.l., ist mit der Verwaltung der gemeindeeigenen Sozialwohnungen betraut.

Frau Marthy Thull verlässt die Sitzung.

Sitzung unter Ausschluss der Öffentlichkeit

8. Personalangelegenheiten

8.1 Bewilligung des Rücktritts von Herrn Tom MAJERUS, Erzieher in der Kindertagesstätte MultiKulti

8.2 Bewilligung des Rücktritts von Frau Marianna SEMERARO, Lehrbeauftragte bei „Aide aux Devoirs“

8.3 Bewilligung der Beförderung von Herrn Frank SCHMIT

jeweils 11 ja

• Sitzung vom 9. Juni 2015
Anwesend: Schaaf, Halsdorf, Steichen, Feith-Juncker, Thull, Gutenkauf, Nicolay, Schmit, Jacoby, Feypel, Steffen, Reeff
Entschuldigt: Mohr

Sitzung unter Ausschluss der Öffentlichkeit

1. Personalangelegenheiten

■ Vorschlag an den Minister der Nationalen Erziehung, die folgenden Lehrpersonen an die Grundschule von Ettelbrück (Cycle 2-4) zu ernennen:

Claude WEBER
Michèle BECKENE

- Gewährung einer Beförderung an Herrn Robi PETERS
- Unbefristete Einstellung von Frau Lucie SIMON als
Hilfserzieherin (für 10 Wochenstunden) in der Kindertagesstätte MultiKulti

jeweils 12 ja

Öffentliche Sitzung

2. Unterrichtung des Gemeinderats über die Schritte des Schöfferrats die Förderung des Handels und des Images der Stadt Ettelbrück betreffend

3. Grundschule

■ Billigung der Schulorganisation und des außerschulischen Betreuungsplans für das Schuljahr 2015/2016
Mehr dazu auf Seite 16

■ Billigung eines Antrags der Eltern und eines Kinderarztes, die Aufnahme eines Kindes in den Cycle 1.1 um ein Jahr zu verschieben

jeweils 12 ja

4. Kostenvoranschläge und Änderungen im Haushalt

4.1 Genehmigung eines Kostenvoranschlags von 66.000 Eur für die Instandsetzung der Feldwege (Grentzingen)

4.2 Genehmigung eines Kostenvoranschlags von 935.377,56 Eur und eines zusätzlichen Kredits von 435.000 Eur zur vollständigen Finanzierung der Infrastrukturarbeiten in der „Rue du Canal“ und der „Place de l’Hôtel de Ville“

jeweils 12 ja

5. Spezifischer Flächennutzungsplan (PAP) den Bau eines neuen technischen Lyzeums für Gesundheitsberufe betreffend

■ Genehmigung des spezifischen Flächennutzungsplans bezüglich eines Grundstücks gelegen „In der Ae“

12 ja

6. Spezifischer Flächennutzungsplan (PAP) den Umbau der ehemaligen „Fonderie Weber“ betreffend

■ Genehmigung einer kompensatorischen Entschädigung von 22.800 EUR. Diese Entschädigung ist für die Finanzierung der Erneuerung des Spielplatzes neben der Schule (Cycle 1) „Um Bëschel“ bestimmt.

12 ja

7. Spezifischer Flächennutzungsplan (PAP) ein Grundstück „Auf dem Moor“ betreffend

Genehmigung des spezifischen Flächennutzungsplans nach Berücksichtigung von verschiedenen Änderungen und Bedingungen

12 ja

8. Spezifischer Flächennutzungsplan (PAP) ein Grundstück „Im Lärchen“ betreffend

■ Genehmigung des spezifischen Flächennutzungsplans nach Berücksichtigung von verschiedenen Änderungen

12 ja

Herr Christian Mohr nimmt an der Sitzung teil.

9. Immobilientransaktion

■ Billigung des notariellen Aktes zwischen der Stadt Ettelbrück und der Gesellschaft „Nordstad Promotions S.A.“ betreffs der Hinterlegung des Vermessungsplans sowie eines Geländetauschs ohne Ausgleichszahlung in der Straße „um Bëschel“

12 ja, 1 Enthaltung (Feypel)

10. Abänderung des kommunalen Verkehrsreglements:

Ausnahmsweise kann der Schöffenrat Mitgliedern des öffentlichen Dienstes, die ihr Privatauto für kommunale oder soziale Dienstleistungen benutzen, gratis Parkvignetten zur Verfügung stellen.

11 ja, 2 Enthaltungen (Jacoby, Thull)

Herr Bob Steichen verlässt die Sitzung aus politischem Anlass.

11. Sozialamt Nordstad

■ Billigung des mehrjährigen Finanzplans (2016-2018) und eines Beschlusses des Verwaltungsrats des Sozialamtes Nordstad über eine Personalangelegenheit

jeweils 12 ja

Herr Bob Steichen nimmt wieder an den Beratungen teil.

12. Zivilhospiz „Hôpital Saint-Louis“ Ettelbrück

■ Billigung eines Beschlusses des Verwaltungsrats des „Hôpital Saint-Louis“, der einstimmig die Liquidation des Zivilhospizes und die Übertragung der daraus

resultierenden Aktiva (5.980.000 Eur) an den „Centre Hospitalier du Nord“ beschlossen hat, unter der Bedingung, dass diese Geldmittel ausschließlich der Finanzierung von Ausgaben und Investitionen am Standort Ettelbrück zugutekommen

13 ja

Die Herren Alain Feypel und Jean-Pierre Gutenkauf verlassen die Sitzung aus beruflichen Gründen.

13. Verschiedenes

13.1 Zusätzliche Stunden politischen Urlaubs für die Vertreter in Gemeindesyndikaten
Mehr dazu auf Seite 14

13.2 Zusätze zum Polizeireglement

■ Hinzufügung des Artikels 22bis zum Kapitel II:

ÖFFENTLICHE RUHE

Der Aufenthalt im Hof der Grundschule ist für alle Personen, die das 14. Lebensjahr überschritten haben, untersagt. Die Lehrer, Hausmeister und Anlieger sind nicht von diesem Verbot betroffen. Es ist ebenfalls streng verboten, während des Unterrichts und zwischen 22.00 Uhr abends und 7.30 Uhr morgens im Hof der Grundschule zu spielen.

■ Ergänzung des Artikels 39 des Kapitels III:

ÖFFENTLICHE ORDNUNG

Es ist untersagt, Werbetafeln aller Art auf öffentlichen Straßen und Plätzen aufzustellen, ausgenommen nach vorausgehender Genehmigung durch den Bürgermeister.

13.3 Subventionen

Siehe die Liste der Empfänger auf Seite 14

13.4 Abrechnung von außerordentlichen Arbeiten:

■ die Erweiterung und Renovierung des Patton-Museums

■ die Anschaffung von topographischem Arbeitsgerät und eines Fahrzeugs für die „Services industriels“ der Stadt Ettelbrück

13.5 Arbeitsvertrag

■ Billigung des befristeten Arbeitskontrakts von Frau Danielle ZENNER, Erzieherin in der Kindertagesstätte MultiKulti

jeweils 11 ja

Stadtmarketingkonzept für Ettelbrück angestoßen Ettelbrück - den Blick nach vorne gerichtet!

Die Ettelbrücker Händlerschaft hat den Anfang gemacht: Am 15. Juni lud die Stadtverwaltung und die Kölner CIMA Beratung + Management GmbH in die Däichhal ein, und mehr als 70 Geschäftsleute und Gastronomen kamen. Ziel des Auftaktforums war, Meinungen und Einschätzungen zum Geschäftsstandort Ettelbrück zu sammeln und zu diskutieren.

Die Stadt an der Alzette soll langfristig als dynamisches Wirtschafts- und Kulturzentrum im Norden sowie attraktiver Standort zum Wohnen, Leben und Einkaufen positioniert werden, da ist man sich schon jetzt einig. „Das Umfeld hat sich verändert, darum müssen wir uns jetzt alle zusammen kümmern“, ermutigte Bürgermeister Jean-Paul Schaaf zu gemeinsamem Engagement. Die Stadt Ettelbrück hat dieses Projekt initiiert und finanziert. Die Worte wirkten, denn an der Diskussion, die von CIMA-Berater Michael Karutz geleitet wurde, beteiligte sich die Händlerschaft rege. Wie steht es um die Qualität des Einzelhandelsangebots? Ist Ettelbrück ein dynamischer Wirtschaftsstandort? Welche Rolle spielen Kultur und Tourismus? Das sind nur drei der Aspekte, zu denen der Experte erste Eindrücke schilderte und auch die Gäste ihre Meinung äußern konnten.

Ein starkes Land braucht starke Kommunen und Menschen, die sich mit ihrem Arbeits- bzw. Wohnumfeld identifizieren. Die nun anzustoßenden Prozesse in Sachen Stadtmarketing sind für Ettelbrück sehr wichtig und werden eine neue Dynamik bringen, die auch auf Landesebene als Signal des Aufbruchs gewertet werden können. Die Stadt Ettelbrück kann hier nicht nur auf die Unterstützung der CIMA zählen, sondern auch auf die des Good Idea-Teams vom Luxemburger Handelsverband (clc). Es bringt langjährige Erfahrungen in Sachen Landes- und Handelsmarketing mit und arbeitet eng mit den City-marketing-Experten aus Köln zusammen.

Bei landesweit schrumpfenden Konsumausgaben und gleichzeitig weiterem Ausbau von Geschäftsflächen außerhalb der Wohnzentren sind selbst attraktive Städte wie Ettelbrück gefordert, sich am Markt neu zu positionieren.

Ettelbrücks Problemen wird man nach einer ersten Analyse in weiteren Schritten auf den Leib rücken. Auch alle Bürger sollen so schnell wie möglich in den Prozess, hin zu einem funktionierenden und zukunftsweisenden Stadtmarketing, einbezogen werden. Ganz konkret verschickt die Gemeinde daher in den kommenden Wochen einen Fragebogen an alle Haushalte, um ein möglichst breites Stimmungsbild zu erhalten. Während der Sommerferien werden die vorhandenen Studien und Befragungen dann ausgewertet. Eine zweite Versammlung wird im Herbst stattfinden. Zur besseren Organisation wird eine Lenkungsgruppe ins Leben gerufen, die Anfang September auch erste konkrete Ergebnisse präsentieren wird.

Auf der Internetseite www.ettelbruck.lu/commerces/ (Rubrik: „Marketing Urbain“) kann man sich jederzeit über die Entwicklung des Projektes informieren.



Nationalfeierdag 2015

Et gouffe géiert fir 25 Joer am Déngscht vun enger Associatioun:

Associação de Pais Ettelbruck, Manuel Joaquim Gomes de Carvalho
BBC Etzella, Claude Halsdorf
BBC Etzella, Jean-Pierre Gutenkauf
BBC Etzella, Will Ferigo
Club Senior Nordstad, Dr. Jean-Claude Leners
Chorale Lyra, Jeannot Mohnen
Swimming Club Le Dauphin Ettelbruck, Jos Mailliet
Swimming Club Le Dauphin Ettelbruck, Brigitte Adami-Wolff
Swimming Club Le Dauphin Ettelbruck, Jacqueline Mailliet-Kirtz
USHPN, Mathias Bingen

Bei de Pomjeeë goufen ausgezeechent:

Charles Wiltgen, Bronze - 15 ans
Sven Schreiber, Bronze - 15 ans

Mireille Wilmes, Argent - 20 ans
Steve Schmit, Argent - 20 ans
Fränk Schmit, Croix de mérite en argent
Pierrette Schmit, Croix de mérite en argent
Georges Scholtes, Croix de mérite en argent avec couronne
Jos Saurfeld, Croix de mérite en argent avec couronne
Jean-Jacques Majeres, Croix de mérite en or avec couronne



Nationalfeierdag 2015



Photos: Marco Brachtenbach, Nathalie Ney



Den Theatergrupp "RIDO OP" asbl huet säi 25. Gebuertsdag gefeiert.

De 27. Februar huet den Theatergrupp "RIDO OP" an de CAPe zu Ettelbréck op säi Gebuertsdagsfest invitéiert. Aktrissen an Akteuren hunn dem "Rido Op" ee Kaddo gemeet mat der Opféierung vun "Le Prénom" (de Virnumm) am grouse Sall a konnten esou 230 Frënn a Sympathisanten iwwerzeegen. Si hunn domat eng gutt Reklamm fir d'Qualitéit vun dësem Theaterveräi bei engem grouse Public gemaach.

Duerno war Party am Foyer, matt lessen a Gedrénks, Musek a vill gutt Laun, a Präsenz vun eisem Buergermeeschter, dem éischte Schäffen an aneren Notabilitéiten.

Den Theatergrupp "RIDO OP" huet mat der Grënnung als ASBL, viru 25 Joer, un eng jorelaang Traditioun ugeknäppt fir, am Festsall vum CHNP, regelméisseg Theateropféierungen ze presentéieren. Am Ufank war dat fir den Alldag an der Psychiatrie opzelackeren, awer matt der Zäit huet dëse Veräin sech ëmmer méi gemausert zu méi anspruchsvolle Spektakelen. Hien

ass mat ville Lëtzebuerger Uropféierungen zu gesellschaftlech-kriteschen Themen iwwergaang, an domadder huet de Veräin sech an deene läschte Joere kënnen e gudden Numm maachen.

De Festprogramm huet awer net domadder opgehal. Nieft eisen alljäregen Opféierungen am November/Dezember mat dem Stéck: "The odd couple" - "Eng onméiglech Koppel", an der femaler Versioun vum Neil Simon, ass och, de 25. Abrëll an den 1. an 2. Mee, fir d'éischt e Jugendstéck presentéiert ginn, an zwar "Zëmmer 13" ënnert der Regie vum Frank Leonardy. Eng flott an zukunftsweisend Erfahrung mat dräi gutt besichten Opféierungen.

Den Theatergrupp "RIDO OP" wëllt weiderfuere mat sengem Engagement. Déi nächst Projeten si scho geplangt. Enn November geet et rëm lass mat "Déi Joffer muss fort" (Frau Müller muss weg). An da loosse mir eis iwwerrasche vun eisem Jugendgrupp am Fréijoer 2016.

Scoutskiermes - 9-10/05/2015



Photos: Georges Molitor



Scoutskiermes

D'Scoutskiermes war dëst Joer um Weekend vum 9. an 10 Mee. Spiller fir Grouss a Kleng an de Floumaart hate vill Leit ugezunn.

BBC Etzella

Den 21. Mäerz hunn d'Damme vum BBC Etzella de LALUX ladies Cup gewonne géint d'Damme vun der Amicale Steesel.



Photo: R & M Straus RTL

Nei Ettelbréck 2015



Nei Ettelbréck 2015

Fir déi 18. Editioun vun Nei Ettelbréck war och d'Sonn mat um Rendez-vous. Vill Leit hunn de Wee op Ettelbréck fonnt. Spill a Spaass fir Grouss a Kleng wore garantéiert.



Photos: Marco Brachtenbach, Nathalie Ney

Nei Ettelbréck 2015



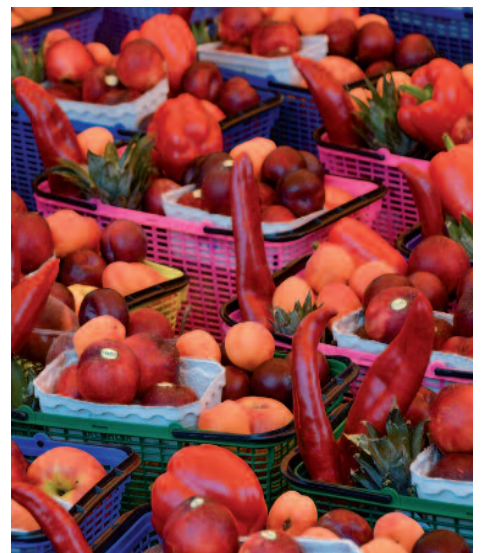
Foire agricole - 03-05/07/2015





Foire agricole

Wéi all Joer hat d'Foire Agricole, vum 3. bis 5. Juli an den Däichwisen, e groussen Erfolleg.



Commissions consultatives



Cours de luxembourgeois

Sur initiative de la Commission consultative d'intégration de la Ville d'Ettelbruck et en collaboration avec la "Landakademie", un cours de langue luxembourgeoise (niveau intermédiaire) a été organisé.

A partir d'octobre 2014 jusqu'au mai 2015, neuf participants ont suivi avec succès les 25 séances à 2 heures sous la direction de Blanche Lipperts-Nosbusch (au milieu de la photo).



Photo: Nathalie Ney

Commission de l'Intégration - assises régionales

Samedi, le 13 juin 2015, les six communes de la NORDSTAD et l'Agence Interculturelle de l'ASTI ont organisé les premières assises régionales sur l'intégration locale des communes de Bettendorf, Colmar-Berg, Erpeldange, Ettelbruck, Diekirch et Schieren à l'Hôtel de Ville à Ettelbruck. Un des objectifs était de présenter et discuter des activités dans le domaine d'un meilleur vivre ensemble de tous les résidents au sein des six communes. Après un échange en ateliers sur les bonnes pratiques au niveau de la langue et des manifestations culturelles, une présentation du plan communal d'intégration PCI - préconisé par le SYVICOL - a permis aux communes de découvrir cet outil. C'est ainsi que le Leader Miselerland a pu témoigner des avantages d'une approche concertée régionale et des résultats fructueux qu'apporte une telle manière de procéder. Une bonne partie de la matinée fut finalement consacrée à fixer les bases d'une collaboration et de synergies régionales. La discussion s'est terminée sur des propositions de démarches communes pour le futur.

Festa portuguesa - 31/05/2015



Photos: Marco Brachtenbach

Fête portugaise

La Festa Portuguesa a été organisée par l'association culturelle portugaise et le Syndicat d'Initiative d'Ettelbruck. Des groupes folkloriques ont animé la grand-rue.

Charte de bonne conduite des exploitants de débits de boissons

1. Introduction

Afin de veiller à l'ordre public en général et en vue du respect de la tranquillité des citoyens habitant à proximité d'un débit de boissons, il y a lieu de se donner des règles précises pour l'exploitation d'un débit de boissons.

A cet effet la présente charte a été élaborée et doit être considérée comme guide pour la bonne cohabitation entre les exploitants des débits de boissons, les résidents, les responsables de l'administration communale et la Police Grand-Ducale. Par ailleurs, le respect des règles énumérées ci-dessous est la condition indispensable de l'octroi régulier de nuits blanches accordées par la commune.

La présente charte ne déroge pas aux textes législatifs en vigueur, mais ne fait que préciser certains points utiles dans le but de favoriser la bonne entente entre les exploitants des débits de boissons, les résidents et les autorités compétentes.

Par leur adhésion à la présente charte, les signataires font preuve de leur engagement pour leurs clients et pour leur ville et de leur sens de responsabilité en vue d'améliorer les relations de voisinage.

2. Engagements

Engagement pour le respect de la tranquillité du voisinage

1. Respecter rigoureusement les heures de fermeture légales.
2. Lors de la fermeture, faire sortir la clientèle de sorte que le bruit en relation avec le départ soit réduit au minimum, notamment en gérant un départ décalé des clients (p.ex. en cessant la vente de boissons alcooliques et en arrêtant la musique une demi-heure avant la fermeture définitive du local).
3. Sensibiliser la clientèle à réduire les bruits gênants lors du séjour sur les terrasses ou lors du départ.
4. Eviter des nuisances émanant des installations sonores, en maintenant un volume raisonnable de la musique, tout en gardant les portes et fenêtres fermées afin d'éviter le dérangement des habitants des immeubles voisins.
5. Surveiller les alentours directs du débit de boissons afin de prévenir des rixes respectivement le cas échéant informer les services de Police.



Lutte contre l'abus d'alcool et les stupéfiants

6. Veiller à ce que tous les clients aient l'âge prescrit par la loi pour pouvoir séjourner dans un café, à savoir 16 ans.

7. Ne pas vendre de boissons alcooliques à des adolescents n'ayant pas encore atteint l'âge de 16 ans, soit pour une consommation sur place, soit à emporter. En cas de non respect, l'exploitant du débit de boisson doit payer une amende de 251 - 1000€.

8. Ne plus servir de boissons alcooliques à des personnes se trouvant déjà dans un état d'ébriété, passible d'une amende entre 251 - 1000€. Cette amende est de 500 - 2000€ lorsqu'il s'agit d'un mineur, et encore une fois doublée si le contrevenant est l'exploitant du débit de boissons.

9. Interdire scrupuleusement la vente et la consommation de stupéfiants à l'intérieur et dans les alentours directs du débit de boissons.

10. Ne pas organiser des soirées incitant à la consommation d'alcool (du genre « Flatrate »).

Collaboration avec la Police

11. Afficher bien visiblement l'autorisation de nuit blanche.

12. Aviser son personnel (sous-gérants) de respecter les engagements ci-avant.

13. Prendre l'initiative et déclarer tout fait punissable auprès de la Police Grand-Ducale

En adhérant à la présente « charte de bonne conduite » et en respectant les dispositions de celle-ci, vous contribuez au sein de la Ville d'Ettelbruck :

- à une vie nocturne active, intéressante et réglementée
- au respect de la tranquillité nocturne du voisinage
- à une diminution des réclamations et des plaintes adressées par les habitants à la Police et à la commune pour non-respect de l'ordre et de la tranquillité publics
- au maintien régulier des nuits blanches accordées par la commune à votre établissement
- à une bonne collaboration et entente avec la Police et la commune.

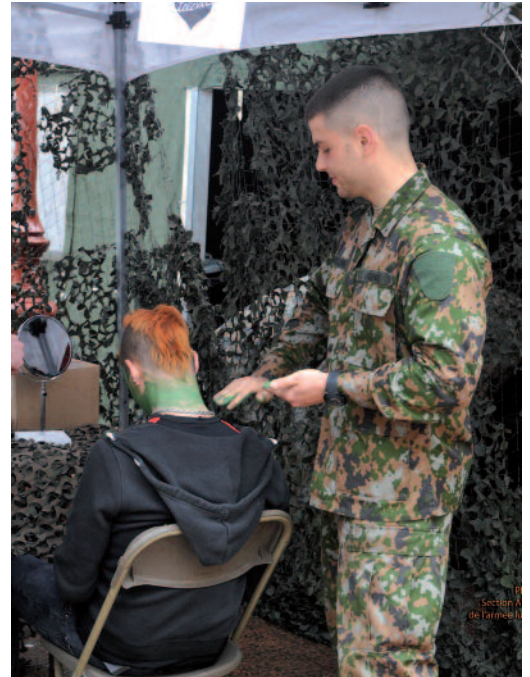
Je déclare adhérer à la présente « charte de bonne conduite ».

Ettelbruck, le _____

Cachet de l'établissement



Journée de la Sécurité - 25/04/2015



Journée de la Sécurité

De Syndicat d'initiative huet och dëst Joer erëm de Sécherheetsdag organiséiert. Mat dobäi woren d'Police Grand-Ducale, d'Armée an d'Douane.



Photos: Armée luxembourgeoise, Nathalie Ney

Règlement de police

Article 5.

Les trottoirs et toute autre partie de la voie publique qui en tient lieu, sont réservés à la circulation des piétons.

Il est fait exception à cette interdiction pour les **CYCLISTES** n'ayant pas encore atteint l'âge de 10 ans.

Article 9.

L'évacuation de **DÉCHETS** provenant des ménages et entreprises par le dépôt dans des poubelles publiques ou privées étrangères est interdite.

Les objets ou matières quelconques abandonnées sur la voie publique sont évacués aux frais, risques et périls du déposant.

Article 10.

Il est interdit de tirer un **FEU D'ARTIFICE** sauf autorisation préalable du bourgmestre.

Article 12.

Il est interdit de faire des glissoires, de **GLISSER**, de patiner ou de luger sur une partie quelconque de la voie publique, sauf aux endroits destinés ou réservés à ces fins par l'autorité communale.



Article 20.

Les **MARQUISES** devront laisser un passage libre d'au moins 3,00 mètres au-dessus du niveau du trottoir.

Article 22.

Sur les **PLACES DE JEUX** aménagées et désignées comme telles par l'autorité communale, les jeux et sports ne sont autorisés que sous les conditions et dans les limites de temps, d'âge des utilisateurs et autres décidées par le bourgmestre.

Article 23.

Le **NIVEAU SONORE** de tout appareil servant à la reproduction de sons, employé à l'intérieur des immeubles et des moyens de transport privés doit être réglé de manière à ne pas gêner le voisinage.

Article 28.

Il est interdit de troubler le **REPOS NOCTURNE** de quelque manière que ce soit.

L'exécution de travaux est généralement interdite entre 22 heures et 8 heures.

Article 37.

Les cuissons et les grillades sur les **BALCONS** des immeubles sont uniquement autorisées moyennant l'usage d'appareils électriques.

Article 39.

SAUF AUTORISATION DU BOURGMESTRE, il est interdit aux personnes physiques ou morales de droit privé de couvrir la voie publique, l'équipement public y installé et les bâtiments publics de signes, emblèmes, inscriptions, dessins, graffitis, images ou peintures de tout genre.

Article 45.

La **MENDICITÉ EN GROUPE** est interdite sur le territoire de la Ville d'Ettelbruck.

Article 52.

Dans les parcs communaux **IL EST INTERDIT** d'arracher et de couper des branches, fleurs ou plantes quelconques.



Le règlement de police est disponible sur www.ettelbruck.lu



Weckruf für die Hecken und Streuobstwiesen

Im Rahmen der Sensibilisierungskampagne „Mäi Bam, mäin Apel & ech“ pflanzten die Mitglieder der Umweltkommission und Naturliebhaber einheimische Obstbaumsorten in eine Streuobstwiese in der Rue Abbé Joseph Flies in Ettelbrück. Dabei wurde in Zusammenarbeit mit „Natur an Emwelt“ auf traditionelle Sorten zurückgegriffen. Wie bereits seit 18 Jahren pflanzten ebenfalls Grundschüler des 4. Zyklus der lokalen Schule unter Anweisung des „Projet Arcade“ Hecken und Obstbäume in der Cité Breechen in Warken.



KlimaPakt

meng Gemeng engagéiert sech



Photos: Christian Mohr



Vill Awunner a Frënn hunn sech un där dësjäreger grousser Naturbotz zu Waarken bedeelegt.

Commission de la Coopération

Le mercredi 3 juin, la Commission de la Coopération avait invité les membres du conseil communal ainsi que les représentants de 9 organisations d'Ettelbruck et de Waarken opérant dans le domaine de la Coopération pour aider les populations d'Afrique et d'Amérique latine pour la traditionnelle remise des chèques. A cette occasion des chèques d'une valeur totale de 26000 euros



furent distribués à Aide au Bénin, Bonnievale-Project (Afrique du Sud), Cameroon Rural Support, Cap Vert Espoir et Développement, Education Universelle en Afrique (Burundi), Guiden a Scoute fir Eng Welt (Sénégal), Nos enfants d'ailleurs (Roumanie), Rokku Mi Rokka (Sénégal), Sourire en Haïti, l'Alliance pour le Climat et la Croix Rouge (action humanitaire urgente pour le Népal). Au début de l'année l'administration communale d'Ettelbruck avait déjà participé avec 2000 euros à une action humanitaire en faveur de la population de l'île de Fogo, touchée durement par l'éruption du volcan de même nom.

Escapardenne - Lee Trail



„Escapardenne - Lee Trail“

L'inauguration de la randonnée „Escapardenne - Lee Trail“ a eu lieu le 18 juin 2015. Ce trail a été réalisé dans le cadre d'un projet Interreg IVA. Sur un tracé de 53 km, vous avez la possibilité de découvrir les beaux paysages et villages de la région.



Photo: Nathalie Ney



Nos félicitations à Madame Angèle BRUCHER-BINSKY

Récemment le collège échevinal de la Ville d'Ettelbruck a présenté ses meilleurs vœux de bonne santé et de bonheur à Madame Angèle BRUCHER-BINSKY à l'occasion du 90e anniversaire de sa naissance.

Per Klick zu den ökologischsten Produkten – ob Haushaltsgeräte, Autos, Energiesparlampen oder Elektrofahräder – auf der unabhängigen Internetseite www.oekotopten.lu finden Sie die ökologischsten Modelle des luxemburgischen Marktes.

www.oekotopten.lu

Oekotopten.lu, der erste Schritt zum umweltbewussten Einkauf.

ausgewählt von

www.oekotopten.lu

nachhaltig und schlau kaufen!



Per Klick zu den ökologisch besten Produkten!

Einen Überblick an energiesparenden Produkten bietet das Webportal www.oekotopten.lu. Dem Verbraucher stehen über 20 verschiedene Produktkategorien in den Bereichen Haushalt und Arbeit zur Verfügung.

Jeder Einzelne von uns kann durch sein Kaufverhalten einen wichtigen Beitrag zu einem nachhaltigen Konsum leisten, indem er bewusst auf energieeffiziente und umweltschonende Produkte achtet. So kann man z.B. beim Ersetzen eines älteren Kühlschranks oder einer alten Heizungspumpe durch ein besonders energiesparendes Gerät den Energieverbrauch erheblich senken. Auch für andere Geräte lohnt ein B(K)lick auf „Oekotopten.lu“. Hier findet man eine Menge verschiedener Haushaltsmaschinen, Produkte für energieeffizientes Bauen, umweltschonende Autos und Pedelecs mit besonders großer Reichweite, und und und ...

Durch den Kauf energiesparender Produkte tragen Sie zur Einsparung von Energie und CO₂ bei, entlasten die Umwelt und schonen auch Ihre Brieftasche.

Oekotopten-Partnergeschäfte bieten eine Vielfalt an energiesparenden Geräten, ausgezeichnet mit dem Oekotopten-Label. Des Weiteren finden Sie auf unserer Homepage zahlreiche Verbrauchertipps und News über nachhaltige Produkte und umweltbewussten Lifestyle.

www.oekotopten.lu ist eine Initiative des Mouvement Écologique, des OekoZenter Pafendal und des Ministeriums für nachhaltige Entwicklung und Infrastrukturen



LE GOUVERNEMENT DU GRAND-DUCHÉ DE LUXEMBOURG
Ministère du Développement durable et des Infrastructures
Département de l'Environnement



Co-funded by the Intelligent Energy Europe Programme of the European Union

Ettelbrécker Bibliothéik

Auch im 6. Jahr ihres Bestehens haben die Aktivitäten der Bibliothek weiter zugenommen. Im Mai 2015 standen den Lesern im Ganzen 12.963 Medien (Bücher, Zeitschriften, Hörbücher) zur Verfügung. 13.597 Werke wurden im Lauf des Jahres 2014 ausgeliehen. Am Ende des Jahres waren 719 Leser eingeschrieben, von denen 547 regelmäßig vom Angebot der Bibliothek Gebrauch machten.

Das Personal der Bibliothek ist ständig bestrebt, ihren Lesern die letzten Neuerscheinungen anzubieten. Die verfügbaren Räumlichkeiten sind aber vollständig ausgelastet. Um den Neuerscheinungen Platz zu machen, müssen deshalb kontinuierlich Bücher, die nicht mehr gefragt sind, aus dem Angebot herausgenommen werden. Diese Bücher, die zwar nicht mehr topaktuell aber auch nicht gänzlich veraltet sind, werden den interessierten Lesern auf lokalen Büchermärkten, an denen die Bibliothek regelmäßig teilnimmt, zu einem symbolischen Preis angeboten. Bücherspenden werden, soweit sie noch aktuell sind, in das Sortiment integriert oder ebenfalls auf dem Büchermarkt angeboten.

Im Lauf der Jahre hat die Bibliothek einen großen Bestand an luxemburgischen Büchern (Luxemburgensia) gesammelt, von denen viele von Ettelbrück oder den umliegenden Ortschaften handeln. Alle diese Bücher und Broschüren in der Bibliothek auszustellen ist aus Platzmangel nicht möglich. Interessenten können sich im gemeinsamen Katalog der öffentlichen Bibliotheken (<http://www.a-z.lu/> oder <http://catalog.bibnet.lu/>) darüber auf dem Laufenden halten. Das gesuchte Werk kann über Telefon bestellt werden und ist binnen kurzer Zeit verfügbar.

Regelmäßig werden in der Bibliothek Lesungen und Konferenzen für Erwachsene und Kinder organisiert; vom Herbst 2014 bis zum Sommer 2015 waren es deren im Ganzen 17. Auch für den nächsten Herbst sind Veranstaltungen

vorgesehen, wovon einige schon feststehen:

Am **24. September** um 19.30 Uhr: Lucie Stolwijk berichtet von ihrem Volontariat in Bonnievale, Südafrika.

Am **26. September** um 15.00 Uhr: „En Nomëtteg voller Geschichten“ für Kinder, in Zusammenarbeit mit dem „Club Senior“.

Am **1. Oktober** um 19.30 Uhr: „Zickelalarm II“ von und mit Roland Meyer.

Am **24. Oktober** um 15.00 Uhr: „Dem Ayabonga säi Wee“ für Kinder.

Des Weiteren sind vorgesehen: Tullio Forgiarini, Marco Schank, ...

Ettelbrécker Bibliothéik

9, place de la Libération L-9060 Ettelbruck

Tél.: 26 81 15 32

Mail: bibliotheik@ettelbruck.lu

Web: www.ettel-biblio.lu

Öffnungszeiten/Horaires

Di/Ma 14.00 h - 19.00 h

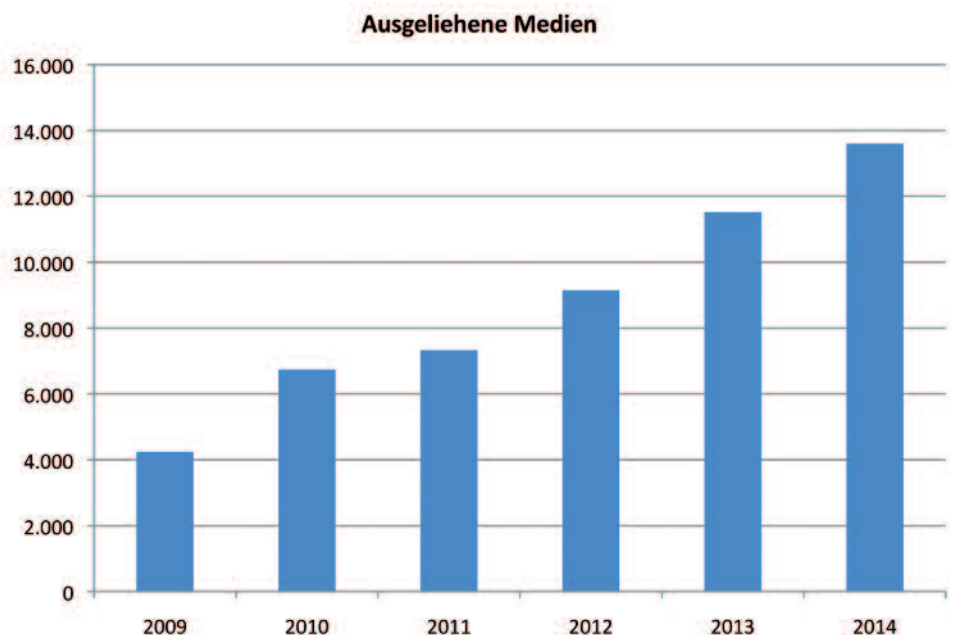
Do/Je 14.00 h - 18.00 h

Fr/Ve 10.00 h - 14.00 h

Sa/Sa 10.00 h - 12.00 h



Die Bibliothek ist geschlossen vom 15.08.-31.08.





Die Arbeitsgruppe „Synagoge“

Im Rahmen der Bibliothek gibt es seit kurzem eine Arbeitsgruppe, die sich mit der Geschichte der jüdischen Bevölkerung in unserer Ortschaft befasst. Während des 19. und 20. Jahrhunderts lebte zeitweise eine große jüdische Gemeinschaft in Ettelbrück, die besonders im Handel aber auch in den lokalen Vereinen eine herausragende Rolle spielte. Für den nächsten Herbst sind erste Veranstaltungen zu diesem Thema vorgesehen. Am **20. September** ist eine Führung zum Thema "Stationen der jüdischen Präsenz in Ettelbrück" mit Marc Schoentgen und André Ney geplant. Am **13. November** wird Vincent Artuso im Festsaal des Rathauses über die Rolle der „Verwaltungskommission“ in den ersten Monaten der deutschen Besetzung (1940) berichten. Eine Konferenz von Laurent Moyse am **3. Februar 2016** in der Synagoge in der Warkenerstraße behandelt die Geschichte des Judentums in Luxemburg. Und schließlich wird Marc Schoentgen am **14. April 2016** über die jüdische Präsenz in Ettelbrück referieren.

-> Die Arbeitsgruppe „Synagoge“ ist interessiert an allen Dokumenten, Bildern, Berichten oder sonstigen Unterlagen über das Leben der jüdischen Gemeinschaft in Ettelbrück.

Die Kontaktadresse der Arbeitsgruppe ist synagogue@ettelbruck.lu oder die Bibliothek selbst.



Preisgekröntes Foto „The cross-country skier“

Das Bild von Fernand Brachtenbach, Mitglied im Ettelbrücker Photo-Club, wurde im Rahmen des Internationalen Foto-Wettbewerbs "Ecological Truth 2015 Circuit" in der Kategorie "Monochrome" mit gleich 3 Gold-Medaillen (FIAP, PSA, Salon) ausgezeichnet, dies unter 2242 eingesendeten Aufnahmen von 563 Autoren aus 65 Ländern.

D'Heemecht an d'Uelzecht

Die vielen Gesichter der Nationalhymne

Als Michel Lentz den Text der Luxemburger Nationalhymne schrieb, gab er ihm den Titel «D'Heemecht». Wenn wir «Heemecht» hören, verbinden wir es mit «Heem», mein Zuhause. Dort finde ich Geborgenheit bei Vater und Mutter. So auch in meiner «Heemecht», meiner Heimat. Dort begegne ich Leuten, die meine Sprache sprechen; dort fühle ich mich zu Hause.

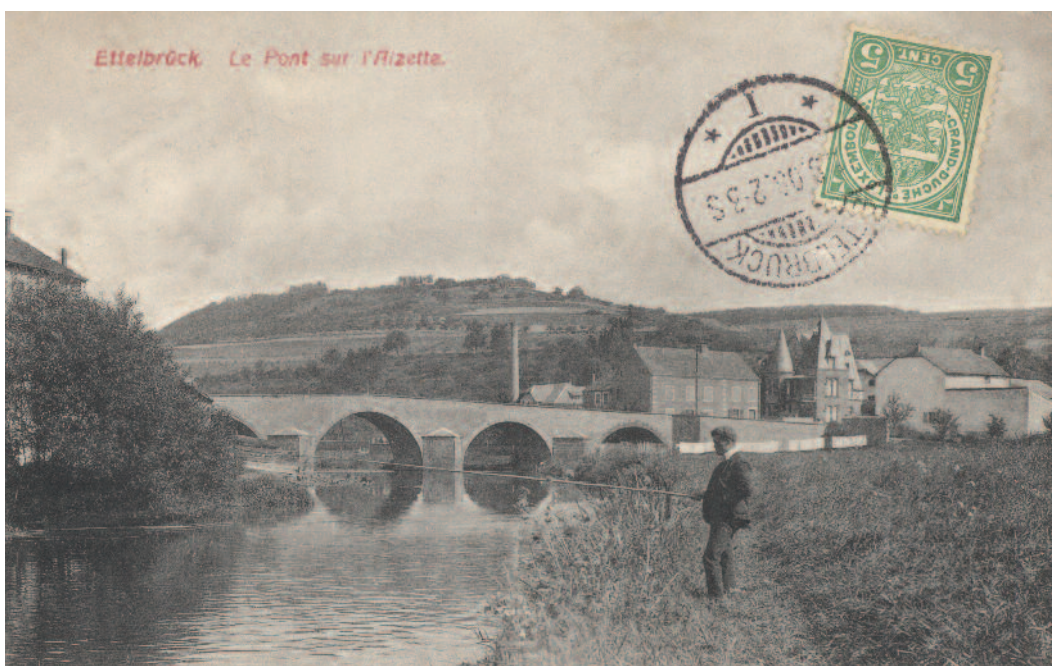
Wie meine «Heemecht» aussieht, beschreibt Michel Lentz. Ein Spaziergang durch die «Heemecht» der Luxemburger führt uns über die rote Erde der Minette, durch Wald und Wiesen des Gutlands, durch die Weinberge der Moselgegend, über Hügel und Täler des Öslings. Francý Wagner, Philatelist aus Tetingen, zeigt uns die «Heemecht» aus der Perspektive eines Philatelisten und Kartophilisten.

«Wou d'Uelzecht d'urich d'Wisén zéit». Die Alzette entspringt in Frankreich und überquert bei Esch-Alzette die Grenze. Nun beginnt die postalische Reise, die uns Francý Wagner aufzeichnet. Es wird ein Streifzug durch die Ortschaften, die die Alzette durchquert. Auf echt gelaufenen Briefen zeigen uns die lokalen Poststempel, welche Ortschaften ein Postgebäude haben oder hatten. Für Philatelisten ist diese Ausstellung ein postalisch-historischer Leckerbissen. Der Weg führt über Bettemburg, nach Luxemburg, durch



das Alzettetal über Walferdingen und Lorentzweiler, Mersch und Ettelbrück, die Ortschaft, in der am 5. Juni 2014 die Erstaufführung der Nationalhymne sich zum 150. Mal jährte.

Und die postalische Reise geht weiter; «duerch d'Fielsen d'Sauer brécht, wou d'Rief laanscht d'Musel dofteg bléit». Auch hier begeben wir uns auf eine postalische Zeitreise. Historische Ansichtskarten erinnern uns, wie die Ortschaften damals ausgesehen haben. Die Ausstellung ist also nicht nur an Philatelisten gerichtet, nein auch Kartophilisten - das sind Freunde

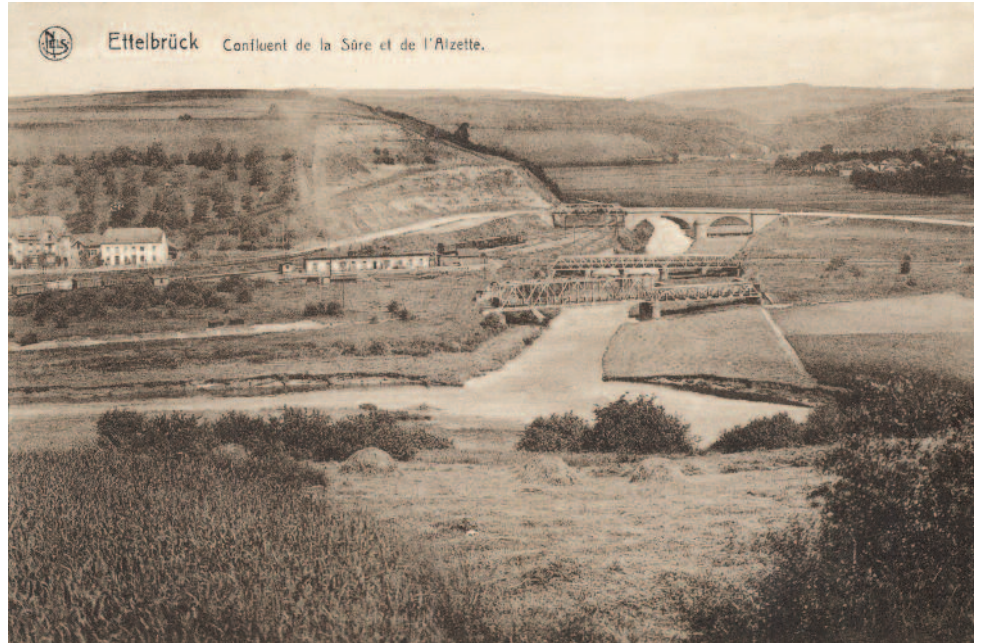


Ettelbrück 1908

D'Heemecht an d'Uelzecht

der Ansichtskarte - kommen hier auf ihre Kosten. Bei alten Ansichtskarten kommen Erinnerungen und Emotionen hoch. Eine solche Ausstellung zeigt immer wieder wie auch Nichtsammler beim Betrachten der Karten Städte und Dörfer entdecken, wie sie früher einmal ausgesehen haben. Solche Ausstellungen sind bei jedermann beliebt.

Der Cercle Philatélique Ettelbrück dankt seinem Sammlerfreund Francy Wagner. Er hat seine Sammlung dem Ettelbrücker Verein zur Verfügung



gestellt und so die Festlichkeiten aufgewertet. Dies haben die zahlreichen Gäste, die sich beliebig über die Ausstellung geäußert haben, bewiesen.

4. Bichermaart

Samschdes, 12. September
vun 10.00 - 18.00 Auer

an der Foussgängerzon zu Ettelbréck

Alles fir de Schoulufank!!!

INFO: Guy REDING,
Tel.: (00352) 621 47 65 98

SÉCHERHEETSDAG

CENTRE D'INCENDIE ET DE SECOURS ETTTELBRÜCK

Ettelbréck
VILLE D'ETTTELBRÜCK

CISETT
CENTRE D'INCENDIE ET DE SECOURS
ETTTELBRÜCK

26.09.15 10:00-18:00 AN DER ETTTELBRÉCKER
FOUSSGÄNGERZONE

Ausstellung vun den Gefierer a Material >>> Infostänn zu der Sächerheet
Feierlischerkontrol a Virfeleerungen am Émgang mam Feuerlischer
Informationen zum Déffbrütateur

200 Joer Tubaksindustrie zu Lëtzebuerg

Virun 200 Joer, am Joer 1815, huet de Michel Fixmer zu Ettelbréck an der Groussgaass eng Tubaksmanufaktur gegrennt. D'Firma Heintz van Landewyck, haut deen eenzegen Tubaksfabrikant hei zu Lëtzebuerg, hat fir déi Geleeënheet op eng Porte Ouverte an hirer Fabrëck an der „Avenue des Alliés“ an op eng Ausstellung am Foyer vum CAPE invitéiert. De Vernissage vun dëser Ausstellung war de 25 Juni a Präsenz vum Minister Etienne Schneider a vu villen aneren Invitéen.

Bei dëser Geleeënheet huet den Théo Krier en Iwwerbléck ginn iwwer d'Entwécklung vun der Tubaksindustrie an de leschten 200 Joer zu Lëtzebuerg am Allgemengen an zu Ettelbréck am Besonneschen.

Ried:

Här Minister, Här Député-Maire, dir Häre Buergermeeschteren, léif Membere vum Schäffen- a Gemengerot, léif Leit

D'Joer 1815! Do denke mir direkt un den Napoleon, u Waterloo oder un de Wiener Kongress. An deem Joer, dat esou eng grouss Roll an der europäescher an nationaler Geschicht gespillt huet, huet de Stater Michel Fixmer zu Ettelbréck an der Groussgaass eng Tubaksmanufaktur opgemaach. D'Geschicht vun dësem Betrib soll fir eis de roude Fuedem sinn, deen eis duerch d'Geschicht vun der Tubaksindustrie hei zu Lëtzebuerg féiert. Insistéieren ech dobäi Ärer Meenung no ze vill op d'Geschicht vum Site Ettelbréck, da musst Dir dat entschëllegen. Awer ech hunn - mengen ech - eng gutt Excuse: Ech sinn en Ettelbrécker.

Den Tubakskonsum am Laf vun der Geschicht

Den Tubak stamt aus Amerika. Gläich op senger éischer Rees huet de Columbus Tubaksblieder als Kaddo offrëiert kritt. Honnert Joer méi spéit war den Tubak och a Frankräich verbreet. Déi franséisch Kinnigin war déi Zäit wuel déi bekanntsten Tubakskonsumentin. Si huet geschnauft an huet d'Schnauwen a Frankräich salonfäeg gemaach.

D'Zaldoten hunn am 30-järegem Krich d'Femme vun der Päif a ganz Europa bekannt gemaach.

An ville Länner war deemools den Tubak verbueden; den Handel a Konsum goufe schwéier bestrooft. Am deemolegen Osmanesche Räich huet ee souguer d'Doudesstrof riskéiert. Vum russesche Klerus gouf den Tubakskonsum als Doudsënn ugesinn. Awer geschwënn hunn d'Regierungen erkannt, dass mam Tubak vill Geld ze verdénge wier, an de Verbuet ass ersat ginn duerch eng héich Besteuerung. (Kënnt dat eis haut net bekannt vir?) Dat huet Tubakssmuggel a Schwarzmaart mat sech bruecht. (Haut nennt een dat bei eis Tubakstourismus.)

Den Tubak ass laang Zäit als Medikament ugesi ginn, als Allheilmëttel, awer besonnesch als Mëttel géint Kappwéi a Migrän.

D'Schnauwen huet sech zou enger Zeremonie entwéckelt, déi richteg zelebriert ginn ass. Domat huet den Adel sech géint déi ënnescht Klassen ofgegrenzt. Am 19. Jorhonnert huet d'Bourgeoisie u Wichtigkeet zougeholl. Si huet dat duerch d'Femme vun Zigaretten no bausse gewisen. Mat enger deierer Zigarette a mat wäertvolle Fëmm-Utensilien hu si sech géint déi gewéinlech Bierger ofgegrenzt an hu sech en eleganten, iwwerleeënen, weltmännischen Äer ginn. Déi gewéinlech Leit hunn deemools d'Päif gefëmmt.

D'Jick, de Kautabak, ass besonnesch an Amerika opkomm. An Europa huet se sech séier verbreet ënner de Mineuren an de Kuelegrouwen, de Baueren, den Zaldoten, alles Leit, déi an engem Milieu geschafft hunn, wou d'Brand- an Explosionsgefahr héich war an net huet dierfe gefëmmt ginn.





D'Zigaretten, déi et fir d'éischt a Mexico gouf a sech an der 2. Halschent vum 19. Jorhonnert an Europa verbreet huet, war d'Zigar vum de kleng Leit. An der Werbung huet den Zigarettefëmmen d'Modernitéit vum Industriezäitalter ausgestraalt.

Hei zu Lëtzebuerg dierft den Ufank vum Tubakskonsum op d'Zaldoten zréckgoen, déi sech am 17. Jorhonnert bei eis d'Klensch an de Grapp ginn hunn.

Den Tubak ass och hei an Europa ugebaut ginn. Dee meeschten Tubak, deen deemools bei eis konsuméiert ginn ass, koom aus der Pfalz. Awer am 19. Jorhonnert gouf es och importéiert aus dem Elsass, aus Flandern, aus Holland, aus sengem Gebuertscontinent Amerika asw.

Fir manner ofhängeg ze si vum Import huet an den 1880er Joren den deemolegen Direkter vum der Ackerbauschoul proposéiert, an der Géigend vum Ettelbréck-Dikrech Tubak unzeplanzen. Hei wieren nämlech ähnlech klimatesch Bedingunge wéi an der Pfalz. Doropshin huet d'Regierung 500000 Planzen un déi intresséiert Bauere verdeelt. D'Chambre de Commerce huet se iwwer déi verschidden Aarbechten am Tubaksubau informéiert. Wéi den Tubak erugewuess ass, krut hien och eng gutt Qualitéit bescheinegt, allerdéngs sinn d'Bauern derzou ugehal ginn, besser no hire Planzen ze kucken. Den Tubaksubau ass nämlech extrem aarbechtsintensiv, an d'Bauern haten einfach keng Zäit, fir nieft hirem Bauerebetrib och nach all Dag nom Tubak ze kucken. Och war e gréisseren Knowhow noutwendeg fir Ubau, Plécken an Dréchnen;

d'Rotschléi vum der Handelskammer gongen net duer. Et gouf Sträit. Een huet deem aner d'Schold ginn, dass et net geklappt huet.

E schwéieren Ufank

Mir kommen elo bei de Michel Fixmer zréck. Firwat huet hien, deen an der Stad gebuer war, grad Ettelbréck ausgesicht, fir säi Betrib opzeiichten? Ettelbréck hat déi Zäit ong. 1500 Awunner a läit am Dall, wou Sauer, Uelzecht a Waark an domat och eng Rei Stroossen zesummelafen. Et war all Mount Maart, wat d'Néierloossung vum Händler an Handwierker begünstegt huet.

Hei koumen d'Leit aus der Ëmgéigend zesammen, déi eppes ze kafen oder ze verkafen haten.

De Michel Fixmer etabléiert sech also an der Groussaass a beschäftegt kuerz duerno 5 Aarbechter. (Dat ware wahrscheinlech Doléiner, déi nëmme geschafft hunn, wann Aarbecht fir se do war.) Hie produzéiert fir de lokale Maart a fir déi no Ëmgéigend - also fir déi, déi op Ettelbréck op de Maart komm sinn. Seng Produktioun gouf souzesoen integral am eegene Geschäft gläich un de Konsument verkaaft. Et goufen haaptsächlech Tubaksrulle produzéiert. Dat waren Tubaksblieder, déi zu Strulle getrëzt waren. De Verbraucher huet sech dovun ofgeschnidden, wat e gebraucht huet fir ze jicken oder an der Päif ze fëmmen. Donieft gouf nach Schnauf a Päifentubak vu besserer Qualitéit produzéiert. Et gouf och ganz spezielle Jhick-Tubak. Deen ass parfuméiert ginn; e louch eng gewëss Zäit an enger Léisung vu Lakritz, Rouseblieder an nach anere Gewierzer.

De Michel Fixmer hätt kee méi en ongënstege Moment kënne geroden. Um Wiener Kongress gouf Lëtzebuerg dem hollännesche Kinnek zougesprach. Seng aner Provënze waren all vill méi räich wéi Lëtzebuerg, dat zum allergréissten Deel vu senger Landwirtschaft gelieft huet, déi net besonnesch vill erabruucht huet. Holland war 1815 ganz héich verschëlt an huet dofir héich Steiere mussen anzéien. Dat aarmt Lëtzebuerg ass d'selwecht besteiert gi wéi déi räich hollännesch Provënzen; de kleng Familljebetrib d'selwecht wéi de groussen hollännesche Betrib, dee schon eng kleng

Fabrék war. Dem Michel Fixmer senger Tubaksmanufaktur ass et net gutt gaang, si huet wahrscheinlech esou just iwwerlieft.

Et geet biergop

1842 ass Lëtzebuerg dem däitschen Zollveräi bäigetratt. D'Zollgrenzen tëscht Lëtzebuerg an den däitsche Länner si verschwonnen, awer den Export no Frankräich gouf doduerch méi schwéier. D'lëtzebuurger Tubaksmanufakturen hu sech missen der däitscher Konkurrenz erwieren. D'Produktioun blouf jorelaang stationär. Datt se net gefall ass, war zu engem groussen Deel dem Schmuggel op der franséischer Grenz ze verdanken. Awer den däitsche Maart ass och fir d'lëtzebuurger Produkter opgaang, wouvunn um Enn och eis Tubaksindustrie profitéiert huet. Mam Wuesse vun der Eisenindustrie ass Geld an d'Land gefloss, d'Kafkraaft vun de Leit ass gewuess an den Ofsaz vun Tubaksprodukter huet séier zougeholl.

D'Zäit war gënsteg, och fir nei gegrënnte Manufakturen, wéi Heintz van Landewyck (HvL) - gegrënnt am Joer 1847 - , dee geschwënn de gréisste vun hinnen all sollt ginn.

D'Tubaksmanufakture si séier zu klengen Industriebetriber erugewuess. D'Handaarbecht ass ëmmer méi

duerch Maschinnen ersat ginn, an dës Maschinnen hunn Energie gebraucht, fir ze funktionéieren. Am Joer 1870 huet de Jean-Pierre Heintz eng Dampmaschinn baue gelooss, 3 Joer méi spéit och de Christophe Fixmer, de Jong an Nofolger vum Michel Fixmer. D'Gebailechkeete sinn ze kleng ginn, an - besonnesch wat HvL ugeet - déi nei Fabrécke matten an der Stad hunn hir Nopere gestéiert. Déi hu sech vu Kaméidi, Geroch, Damp a Verkéier belästegt gefillt. HvL war scho laang iwwer säin 1. Site erausgewuess. De Joseph Heintz, de Jong vum Firmegrënner, huet 1887 zu Hollerech e groussen Industrieterrain kaaft, op deem no an no nei Gebailechkeeten entstan sinn. De Christoph Fixmer huet 1884 hei zu Ettelbréck op der Schoulplaz eng nei Fabrék gebaut. Déi Zäit gouf et 21 Tubaksmanufakturen am Land, déi am Ganzen ong. 300 Aarbechter beschäftegt hunn. Vun deenen 21 waren der 4 zu Ettelbréck etabléiert.

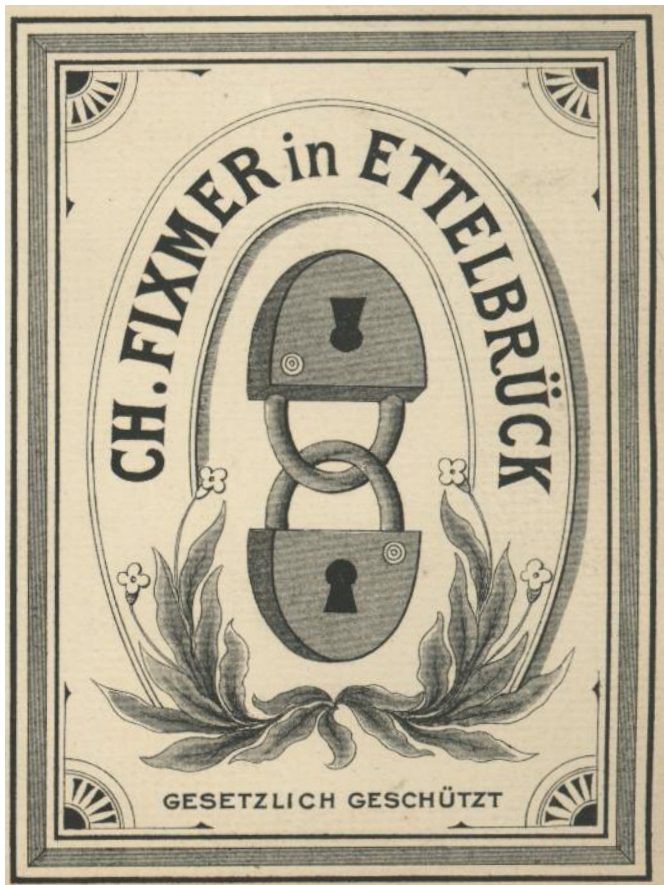
Ëm déi selwecht Zäit huet de Christophe Fixmer sengem Päifentubak en Numm ginn, deen an der ganzer Géigend während Jorzéngten e Begrëff sollt sinn; hien huet d'Mark "Goldschlëssel" kreéiert an se - wat déi Zäit ganz nei war - offiziell enregistrière gelooss. Bis zum Enn vun der Tubaksproduktioun zu Ettelbréck am Joer 1968 gouf dësen Tubak produzéiert, deen iwwerengs ëmmer manner an der Päif gefëmmt ginn ass an ëmmer méi geholl ginn ass, fir Zigaretten ze dréinen.

Enn des 19. Jorhonnert huet sech e ganz neit Produkt verbreet, d'Zigarette. Schonn am Ufank vun den 1880er Joren huet HvL mat der Zigaretteproduktioun ugefaang. Déi goufen deemools vun Aarbechterinnen mat der Hand gedréint. 1882 hat HvL 3 Zigarettenaarbechterinnen, déi jiddereng all Woch 8000 Zigarette gedréint a verpaakt hunn. Um Enn vum Jorhonnert gouf et der scho 60.

Wéi ass deemools esou eng Zigarette entstan?

Fir d'éischt goufen Tüben aus Pabeier higestallt, gewéinlech an Heemaarbecht, an d'Kanner hu missen hëllefen. Da gouf eng Strull Tubak mat Hëllef vun engem Réierchen an engem klengen Bengelchen an den Tüb eragedréckt. Duerno goufen déi fäerdeg Zigaretten a ronn oder eckeg Päck verpaakt, déi och op der Hand gemaach goufen. Fir 1000 fäerdeg verpaakten Zigarette gouf et 37 ½ Sous.

1905 gouf bei HvL déi éischt Zigarettemaschinn a Betrib geholl. De Christophe Fixmer, deen esou eng glécklech Hand hat mat der Tubaksmark Goldschlëssel, huet hei den Zuch verpasst. Bis kuerz virum 1. Weltkrich sollt et



Collection Nico Beckerich

200 Joer Tubaksindustrie zu Lëtzebuerg



Photos: Nathalie Ney



Katalog vun der Zigarettefabréck Charles FIXMER (collection Nico Beckerich)

dauern, bis seng Fra Justine Fixmer-Muller, déi no sengem Doud de Betrib dirigéiert huet, och Zigarette produzéiert huet. Hire Jong Charel, bei sengem Papp sengem Doud eréischt 16 Joer al, huet seng Ausbildung fäerdeg gemaach an ass an de Betrib ageetratt, deen hien awer eréischt 1920 iwwehuele sollt. D'grousst Geld gouf awer déi Zäit mat der Zigar verdéngt. D'Nofro war esou grouss, dass de Joseph Heintz eng al Duchfabréck an der Fiels kaaft huet, wou 80-100 Aarbechterinnen 100000, jo bis 300000 Zigare pro Woch gedréint hunn, déi bal integral an Däitschland gang sinn.

1. an 2. Weltkrich

Den 1. Weltkrich war eng batter Zäit fir d'Lëtzebuenger Tubaksindustrie. Bedéngt duerch déi englesch Seeblockad war och Lëtzebuerg vun allen Importer iwweh d'Mier ofgeschnidden. D'Qualitéit gouf mannerwäerteg, an d'Präisser si vun Dag zu Dag geklomm. Schliesslech, géint Enn vum Krich, fir de gewünschte Quantum ze kréien, sinn Ersatzstoffer an den Tubak gemëscht ginn. Wat als Ersatzstoff konnt geholl ginn, ass duerch en Arrêté vun der Regierung fixéiert ginn. Dorënner waren d'Blieder vu Lannen, Ahorn, Platanen, Käschten, Wäirief, vu Biren-, Äppel-, Nössbeem asw. Déi Zäit hunn och munnech Leit Tubak am Gaart ugeplanzt, de Succès schéint awer net immens gewiescht ze sinn. Grad zu dëser Zäit vun Tubaksmangel huet et d'Firma Fixmer uerg getraff. Am Januar 1918 hat d'Héichwaasser vun der Uelzecht d'Tubaksreserven am Keller

onbrauchbar gemaach. Wochelaang huet d'Produktion missen ënnerbrach ginn, bis nei Wuer zur Verfügung stoung.

Enn 1918, no der däitscher Néierlag, huet d'Lëtzebuenger Regierung den Zollveräi mat Däitschland misse kënnegen. Dat war eng Katastroph fir vill Betriber, well de Gros vun de Lëtzebuenger Exporter bis dohin an Däitschland gang war. No laangwierige Verhandlung kouw endlech d'UEBL (Union économique belgo-luxembourgeoise) zustan. D'Belscht hat selwer eng staark Tubaksindustrie, fir déi de lëtzebuenger Maart elo opstoung. Kann eis Tubaksindustrie dat iwwehlieden?

Ma et goung net schlecht. HvL huet eng Fabréck zu Tréier opgemaach, fir vun do den däitsche Maart ze beliwweren. An den 30er Joren ass eng nei Fabréck zu Hollerech gebaut ginn, dat Gebai dat haut nach do steet. De Charel Fixmer huet besonnesch op Päifentubak vun héijer Qualitéit gesat, an en hat Erfolleg dermat. De Konsum vum Päifentubak sollt awer an den nächste Jorzéngte kontinuéierlech ofhuelen, de Konsument ass ëmmer méi op déi fäerdeg gedréinten Zigaretten iwwehgang.

Am Joer 1938 ass de Charel Fixmer gestuerwen ouni Kanner ze hannerloossen. Seng Schwëstere waren net drun intresséiert, de Betrib weiderzeféieren an esou ass e vun HvL iwweholl ginn. De Betrib zu Ettelbréck ass ënner dem Numm "Fixmer" weidergelaft, am Laf vun de Joren ass déi ganz Tubaksproduktioun vun HvL hei konzentréiert ginn, während d'ganz Zigaretteproduktioun op Hollerech kouw.

Wéi den 2. Weltkriech ugaang ass, gouf et zu Lëtzebuerg nach 3 Tubaksproduzenten, den 3. war d'Firma Rotsiegel an der Wallisstrooss an der Stad. Besëtzer waren de Fernand a Marcel Cahen. 1941, wéi den Okkupant Measure géint déi jiddesch Betriber geholl huet, huet HvL d'Firma iwwerholl a se no der Befreiung erëm un d'Proprietairen zrëckginn. 2 Joer drop huet de Marcel Cahen seng Marken un HvL verkaaft an de Betrib ass net méi weidergefouert ginn.

Déi lescht Krichsjoren hunn e staarkt Zrëckgoe vun der Produktioun mat sech bruecht. Nom Kriech war den Ufank schwéier. Déi amerikanesch Zigaretten, déi mat den Gl's an d'Land komm waren, ware vun enger besonnescher Aura ëmginn, géint déi et net einfach war, unzekommen. Geschwënn ass et awer erëm biergop gaang.

Déi nei Fabrëck an der Avenue des Alliés

Am Joer 1963 hunn HvL an den amerikaneschen Tubaksfabrikant Lorillard eng nei Gesellschaft gegrënnt, déi hire Sëtz zu Ettelbréck hat. Dat Joer drop, wéi déi nei Ettelbrécker Fabrëck an der Avenue des Alliés fäerdeg war, goufen hei déi amerikanesch Mark Kent a Spéider och Newport fir den europäesche Maart produzéiert. D'Produktioun huet schliisslech 1 Milliard Zigarette pro Joer erreecht. Den Ausbau vun der Fabrëck war néideg, an duerno konnten och d'Zigarettefilteren hei hirstallt ginn.

Am Joer 1977 huet den amerikanesche Partenaire decidéiert, sech zrëckzézéien; déi Ettelbrécker Fabrëck huet erëm zu 100% HvL gehéiert. D'Zigarettepack, anzwëschen aus méi festem Pabeier "crush proof", fir de ganze Grupp HvL sinn zu Ettelbréck produzéiert ginn. 10 Joer nom Réckzuch vun den Amerikaner ass d'Zuel vun 2 Milliarden Zigarette pro Joer iwwerschratt ginn, déi fir den Export bestëmmt waren. Am Joer 2000 goufen déi 3 Milliarden iwwerschratt an 2005 waren et 5,5 Milliarden.

Haut, 200 Joer no der Grënnung vun der Firma Fixmer, gëtt zu Ettelbréck nach ëmmer Tubak verschafft. An dat méi ewéi je!

Fixmer S.à r.l.

1968 gouf d'Tubaksproduktioun zu Ettelbréck ganz agestallt. Si gouf fir d'éischt op Hollerech an dunn an d'Fabrëck vun HvL zu Tréier verluecht. D'Ettelbrécker Wierk ass verkaaft ginn; et gouf ofgerappt an duerch e modernt Geschäfts- a Wunnegebaier ersat.

Den Numm "Fixmer" huet awer weiderbestan.

D'Distributioun vun den Tubaksprodukter am Norden ass nämlech ënner dem Numm "Fixmer" weidergaang. Aus dem Tubaksfabrikant war e Grossist fir all Zorte vun Tubakswuere ginn. Et gouf an en neien Dépôt an der Avenue des Alliés geplënnert. E puer Joer drop gouf déi ganz Verdeelung vun HvL ënner dem Numm Fixmer an enger neier Hal zu Stroossen konzentréiert, déi awer geschwë sollt vill ze kleng sinn. De Wuereprogramm huet sech nämlech erweidert: Gedrénks, besonnesch Alkohol, Kaffi, déifgefruere Produkter asw. sinn derbäikommt.

An der Zwëschenzäit haten d'Tankstellen am ganze Land en anert Gesiicht kritt. Aus der einfacher Pompel gouf e richteg Supermarché, wou de Client alles fanne kann, wat fir den deegleche Gebrauch noutwendeg ass. Eng vun den Ursaachen vun dëser Entwécklung ass den Tanktourismus op eise Grenzen. D'Tankstelle profitéieren nämlech dervun, dass Bensin, Alkohol an Tubak hei zu Lëtzebuerg manner héich besteeiert si wéi bei eisen Noperen. D'Entreprise Fixmer liwwert un Tankstellen awer och un aner Supermarchéen oder Restaurants all dat, wat dës verkafen. Mir hunn elo grad vu Steiere geschwat. Bleiwe mer nach e bëssen derbäi. Den Impakt vun Tubaksindustrie an -handel op eise Staatsbudget ass immens. Akzisen an TVA leien zwar, wéi gesot, méi déif wéi an eisen Nopeschlänner. Awer trotzdem sinn am Joer 2011 685,6 Milliounen u Steieren um Tubak, Akzise plus TVA, an eis Staatskeess gefloss, dat waren ong. 7 % vun de Staatsrecetten. Dës Steiere ginn net eleng vun den Awunner vu Lëtzebuerg bezuelt, awer och vun den Ausländer, déi bei eis kafe kommen, (an deenen hire Finanzminister guer net frou ass doriwwer).

Haut - 200 Joer nodeem den Numm Fixmer an der Tubaksindustrie opgedaucht ass - bitt d'Entreprise Fixmer S.à r.l. a senger neier Hal - zwar net méi zu Ettelbréck awer elo zu Bascharage - op 20000 m² am ganzen 12000 Artikelen un, huet e Chiffre d'affaires vun enger Milliard a beschäftegt 300 Leit - mat den Duechtergesellschaften a Belgien an Ungarn sinn et der méi ewéi 850. An der Tubaksbranche vun HvL schaffe weider 1100 Mataarbechter, also am Ganze bal 2000 Leit, dovun der 750 zu Lëtzebuerg.

Um Schluss wëll ech - als Ettelbrécker - e puer Wuert un d'Mataarbechter vun HvL riichten. Mir sinn houfreg op Iech. Dir féiert eng 200 Joer al Traditioun virun. Ech wënschen Iech dobäi vill Courage an och vill Succès, fir dass et net bei den 200 Joer bleift.

70 Joer nom Enn vum 2. Weltkrich Zäitzeien erzielen

70 Joer sinn et hir, dass den 2. Weltkrich, dee Lëtzebuerg vill Leed a Misär bruecht huet, zu Enn gaang ass. Bei dëser Geleeënheet loosse mir 4 Zäitzeien zu Wuert kommen, déi dës schwéier Zäite matgemaach hunn. Et handelt sech dobäi ëm Aussoen, déi si bei Geleeënheet vun de Feierlechkeete vun "150 Joer Heemecht" am Joer 2014 gemaach hunn.

D'Lëtzebuerger wieren sech

* **Auguste Goerens:** Um décke Su war de Kapp vun der Groussherzogin. Deen ass erausgeschnidde ginn, et ass eng Spéngel dru geléit ginn, an déi konnt een um Paltong, entweder ëffentlech oder verstoppt, droen.



Auguste Goerens



Marechen Krippler-Pfeiffer

* **Henri Lutgen:** D'Resistenz huet d'Leit mat Fluchblieder opgekläert. Déi Zäit gouf et jo nach keng Kopéiermaschinne wéi haut. Dat hate mir ganz mühsam missen op der Schreifmaschinn klappen. Ech hunn dat gemaach an ënner d'Leit bruecht. Duerch iergendeen Zoufall hat d'Gestapo bei engem eng Hausduerschuchung gemaach an huet mäin Ziedel do fonnt. Déi Leit hunn du gemengt, si ginge léien, wa se net géinge soen, vu weem et war. Ech së verhaft ginn, sënn an d'Villa Pauly komm, déck verhéiert, an de Prisong komm an ech sënn och vum Sondergeriicht veruerteelt ginn.

* **Marechen Krippler-Pfeiffer:** Um Radio hu mir d'Grand-Duchesse gelauschtert, wa se geschwat huet. Da stoung ech an der Strooss, meng Mamm stoung op der Dier a mäi Papp huet gelauschtert. A wann ee komm ass, dann hunn ech eng Kéier gehouscht an der Strooss, da wosst meng Mamm, dass een dorëmmer wier. Dann ass si eragaang bei mäi Papp an deen huet



Photos: Nathalie Ney

Henri Lutgen

de Radio ausgemaach. Do war ee Preis, deen ass ëmmer lauschtere gaangen hanner d'Haiser.

* **Henri Lutgen:** De 15. August, Mariä Himmelfahrt, ass ëmmer eng Prässessioun gaangen. Du haten nuets Ettelbrécker Leit d'Stroosse mat Faarf beschrëft. Bei eis virum Haus stoung ganz grouss: "Roude Léiw, huel se!" Mäi Papp stoung grad op der Dir, wéi en Ettelbrécker Geschäftsmann, deen däitsch ugehacht war, mam Vëlo kouw. Hie liest a sot: "Lutgen, hues du gesinn, wat hei steet?" - "Jo, a wat dann?" - "Roude Léiw, huel se!" - "Hätt en se!", sot mäi Papp. "Neen, 't steet hei huel se." - "Maja, ech soen, hätt en se."

Zwangsrekrutierung

* **Auguste Goerens:** Mat e puer Kollege ware mir op der Fouer, wéi all Jar. Dat war de berühmten Dag, wou de Gauleiter d'Wehrmacht proklaméiert huet, den 30.

August owes. Wéi mir et héieren hunn, hu mir eis gesot: Da si mir jo derbäi!

* **Marcel Schauls:** Mat 16 si mer op Aansebuerg geruff ginn, praktesch alleguerten aus onse Joergäng. Do ass mat Klengkalibergewier geschoss ginn. Wann ee schlecht geschoss huet, huet den Ënneroffizéier ëmmer de Spott gemaach a gesot "Na, na, na, na, du musst doch schießen lernen, um auf die «Preisen» zu schießen, wenn der Tommy kommt." Kuerz duerno si mir an d'Arméi agezu ginn.

* **Auguste Goerens:** Duerch d'Resistenz si mir gewuer ginn, datt e Mëttel géing bestoen, wou een d'kënstlech Gielzecht kréich, an der Stad an der aler Avenue bei engem Dokter Speltz. Wéi et drop ukouw, sënn ech du bei den Dokter Speltz Pëlle siche gaang. Wéi ech de Stellungsbefehl kritt hunn, hunn ech vun de Pëlle profitiert.

No enger Woch sënn se mech siche komm. D'ganz Saach war opgeflunn. Am Verhéier gouf ech gefrot: "Sie haben die Gelbsucht. Können Sie uns sagen, wo Sie die Pillen herhaben?" Si hätte gär gehat, dass ech dee genannt hätt. Dat gouf et jo nit. Dat konnt ech jo nit. Du sënn ech am Gronn ageliwwert ginn a ech krut eng Zell fir mech. Do souz ech 12 Deeg däischter dran, d'Hänn op de Réck gebonn, a konnt esou d'Strech op de Mo, déi ech kritt hunn, net ofwieren.

Du ginn ech engem Stabsarzt virgefouert. Deen huet mech gefrot, wéi dat da gewiescht wier mat menger Gielzecht. Ech hu gesot: "Herr Stabsarzt, ich bin eben krank geworden durch meinen Bruder, der mich angesteckt hat." - "Ach so", sot en, "schon gut." An du huet e mäi Wehrpass geholl an huet drageschriwwen: "Ich lasse krankheitshalber zurückstellen bis zum 9. September." Den 10. sinn d'Yankeeë komm.

* **Marcel Schauls:** Déi meescht, déi bei mir an der Ausbildung waren, dat ware Lëtzebuerger. Mir sinn eng Kéier vum Schéissstand komm, dee 6 Kilometer ewech war. Et huet geheescht: "In Marschordnung aufstellen! - Ein Lied!" Vir, deen éischte Mann - et war e Lëtzebuerger - deen huet ëmmer missen ee Lidd ustëmmen. Du huet deen en däitscht Lidd ugestëmmt: "Einst kommt der Tag der Rache! Einmal werden wir frei." A mir hunn all matgesong. Den Ënneroffizéier huet näischt gesot. Hien huet wuel verstan, hien huet awer näischt gesot.



Marcel Schauls

* **Marechen Kripler-Pfeiffer:** Meng Mamm war am Duerf. Du begéint s'enger Fra an déi huet gefrot: "So, ass et wouer, dass äre Pier gefall ass?" - "Wat?", sot meng Mamm. Si koum heem an huet gesot: "Et gétt gezielt, eise Pier wier gefall. E Jong vu Fenteng, dee bei him war, hätt gesot." Mir sinn ni gewuer ginn, wat richtig geschitt war.

Wéi hie fortgaange war, hat ech mir grad e Brasseli kaaft. Hien huet de Brasseli geholl a gesot: "Deen hei kriss de net méi erëm, 't ass en Talisman fir mech." Dat si keng schéin Erënnerungen.

D'Enn vum Krich

* **Henri Lutgen:** Zum Schluss vum Krich, hat ech mech op engem Bauerenhaff verstoppt, bis d'Amerikaner do waren. Deem éischten Amerikaner hunn ech gesot, ech wär e Lëtzebuurger. Hien äntwert op Däitsch: "Aus Luxemburg?" Hie gräift an d'Täsch, hie weist mer eng

Foto a sot: "Kennen Sie das Mädchen da?" - "Nein!" - "Sie ist aber von Differdingen." - "Ich weiß, wo Differdingen ist, ich kenne aber die Leute nicht von da." An du sot en: "Ich kenne die Situation der Luxemburger. Im nächsten Lager kommt eine Kommission und die wird sie herausnehmen als Luxemburger." Dat huet awer 3 Méint gedauert. An décken Honger hu mer gelidden.

* **Marechen Kripler-Pfeiffer:** Vun den Amerikaner hu mir Knätschgumm an Zigarette kritt. Ech weess, mir waren do an ee Café an ech hu geknätscht. Op eemol sot een: "So, géff mer e Stéck!" Ech sot: "Ech hu kee méi." An heen huet mir e Stéck aus dem Mond geholl an hien huet geknätscht.

* **Marcel Schauls:** 't deet engem wéi, wann een drun denkt: 't sinn der eng Parti an den Dout gaang fir eis Heemecht. 't sinn der erschoss ginn, an déi wollten d'Aen net verbonnen hunn. Déi hu geruff: Vive d'Grande-Duchesse! Vive Lëtzebuerg! D'Wuert Heemecht muss jo awer nach eppes bedeuten. Et muss jo awer eng bestëmmten Eegenaart bleiwen. Soss geet alles an der Geschicht verluer.

* **Henri Lutgen:** Ech sënn en Europäer, well ech fanen et esou wichtig, datt Europa sech endlech zesumme fonnt huet, besonnesch Däitschland a Frankräich, datt mer vu 1945 un hei a Mëttel- a Westeuropa kee Krich méi haten. Do war jo no 20, 30 Joer all Kéier nees e Krich fälleg. Dat ass elo domat verschwonnen. Dofir sinn ech ganz zouversiichtlech, datt mir och kënnen an engem vereenten Europa gutt Lëtzebuurger bleiwen.

Et hunn erzielt: Marechen Kripler-Pfeiffer, Auguste Goerens, Henri Lutgen, Marcel Schauls.

D'Interviewe goufe gemaach vun: Ying Mei Liu, Anne Logtenberg, Carole Mersch, Julia Pereira Ricardo, Lynn Weber, all Schülerinne vun der 12CG aus der Ecole Privée Sainte-Anne, encadréiert vun de Professorinnen: Francine Deitz-Schroeder, Carine Hoffmann, Mireille Reuter-Schmit.

Fir d'Ëmsetzung zum Film zoustänneg waren: Laurie Hamen, Océane Maître, Jil Laubach, Mick Lenertz, Schüler vun der 2ième Optioun "Audiovisuel" aus dem Lycée Classique vun Dikrech, encadréiert vun den Enseignantën: Michelle Muller, Raoul Schmitz.

Ardennenoffensiv: 70 Joer duerno

Photos: Nathalie Ney



Ardennenoffensiv: 70 Joer duerno

Um Virowend vum 16. Dezember, dem Ufank vun der Ardennenoffensiv, un déi fir d'70. Kéier erënnert gouf, haten amerikanesch Veteranen an hir Familljen de Wee an de Pattonmusée fonnt a goufen do vum Buergermeeschter Jean-Paul Schaaf, dem Gemengerot an engem Représentant vun der US Ambassade empfang.

Et war dat déi offiziell Veteranegrupp, déi op Invitatioun vun der Regierung un de verschiddene Gedenkzeremonien deelgeholl huet e.a. zu Hamm um Militärfiecht. Si gouf och vum Grand-Duc Henri am Palais empfang.

Eng 40 Reenactoren an Uniforme vun 1940/45 stoungen virum Musée Spaléier, fir dem General Patton seng Veterane vun der 3. Arméi ze begrëssen.

(„Reenactors“ se Leit, déi sech historesch akleeden a versichen, während engem oder méi Deeg genee esou ze liewen, wéi hir historesch Virbiller während dem Zweete Weltkrich. Anerer se spezialiséiert drop, Zeenen nozestellen aus dem Mëttelalter oder der Réimerzäit.)



Lucien Sauber

Zahlreiche Einwohner der Stadt Ettelbrück wurden während des Zweiten Weltkriegs Opfer des nationalsozialistischen Terrors. Einer von ihnen war Lucien Sauber, der am 14. Dezember 1922 in der Nordgasse (heute „Rue Dr Herr“) geboren worden war. Er war das zweite Kind der Eheleute Dominique Sauber und Anna Margaretha Hoffmann, alle beide aus Steinheim, Gemeinde Rosport. Der Vater arbeitete als Krankenwärter in der Heilanstalt.

Erklärtes Ziel von Gustav Simon, dem Chef der Zivilverwaltung, war es damals, die Luxemburger zum Deutschtum zu erziehen. Von der Bevölkerung wurde verlangt, in eine NS-Organisation - z.B. in die Volksdeutsche Bewegung (VDB), in die Hitlerjugend (HJ), in den Bund Deutscher Mädel (BDM) - einzutreten. Die meisten Luxemburger folgten diesem Befehl nur widerstrebend, um nicht entlassen oder von der Schule verwiesen zu werden. Unter den widerwilligen Ettelbrücker Jugendlichen hatte eine dieser NS-Organisationen, das Nationalsozialistische Flieger-Korps (NSFK), einen gewissen Erfolg zu verzeichnen, weil sich schnell herumgesprochen hatte, dass die Indoktrination sich in diesem Verein in Grenzen hielt und besonders, dass keine Präsenzlisten geführt wurden. Ihre Mitglieder, soweit sie anwesend waren, gaben

Lucien Sauber (Mitte) im Reichsarbeitsdienst, ganz links Henri Lutgen (Collection Henri Lutgen)



Lucien Sauber (1922-1944) (Collection Henri Lutgen)

sich hauptsächlich mit dem Segelflug ab. Lucien Sauber und eine Reihe gleichaltriger Kameraden wurden also, wenn auch gezwungenermaßen, Mitglieder des NSFK.

Geboren im Jahre 1922, das bedeutete im 2. Weltkrieg für einen Luxemburger Zwangsrekrutierung in die Wehrmacht. Im Februar 1943 wurde Lucien Sauber, zusammen mit vielen anderen Ettelbrückern der Jahrgänge 1920-1924, in den Reichsarbeitsdienst (RAD) eingezogen. Diese Organisation war im Dritten Reich ein Teil der Erziehung zum Nationalsozialismus. Jeder junge Mann musste den dem Wehrdienst vorgelagerten Arbeitsdienst ableisten, der in den ersten Jahren der Naziherrschaft 6 Monate dauerte, im Lauf des Krieges aber auf drei Monate reduziert wurde. Zu Kriegsbeginn wurde der RAD auch auf die weibliche Jugend ausgedehnt.





Lucien Sauber (8. von rechts) im RAD-Lager Schwaningen. Auf dem Foto sind ebenfalls: Marcel Reuter, der seine Kameraden verraten sollte (3. v.r.), Henri Lutgen (4. v.r.), François Meisch, der zur Zeit der Einberufung bei einem Bauern in Warken angestellt war (9. v.r.) und Léon Pauly (10. v.r.) (Collection Henri Lutgen)

Lucien Sauber kam mit einer ganzen Reihe anderer Ettelbrücker in das RAD-Lager Schwaningen bei Posen.

Posen (polnisch Poznan), in Westpolen gelegen, war die Hauptstadt des Reichsgaus Wartheland (Warthegau), der nach der Besetzung Polens im Jahre 1939 in das Deutsche Reich eingegliedert worden war. Das Lager bestand aus hölzernen Baracken, die auf gemauertem Fundament errichtet worden waren; in einer Baracke waren etwa 12 Mann untergebracht. Im RAD-Lager durchliefen die Jugendlichen eine paramilitärische Ausbildung; dazu zählten u. a. Drillübungen und Geländemärsche. Exerziert wurde nicht mit dem Gewehr aber mit dem Spaten.

Im Mai 1943 wurden die jungen Männer aus dem RAD entlassen. Zu Hause wartete bereits der Stellungsbehl zur Wehrmacht auf sie. Lucien Sauber wurde, zusammen mit

„Stube“ ausschließlich mit Luxemburger Zwangsrekrutierten belegt, darunter waren neben Lucien Sauber auch Henri Lutgen und Henri Wagner.



Lucien Sauber in der Uniform der Luftwaffe, auf dem Kopf die sog. Fliegermütze (Collection Henri Lutgen)

den anderen Mitgliedern des NSFK, nicht in die Wehrmacht sondern in die Luftwaffe einberufen. Am 25. Mai 1943 brachte der Zug sie nach Limburg an der Lahn, wo sie eingekleidet wurden. Diejenigen, die dem fliegenden Personal zugeteilt worden waren, wurden zur Ausbildung nach Tilburg in Südholland verlegt. Unter diesen waren neben Lucien Sauber noch mehrere andere Ettelbrücker: Misch Hentges, Lou Colling, Henri Wagner, Gaston Daman und Henri Lutgen. Schon drei Tage nach ihrer Ankunft in Tilburg setzten sich drei Luxemburger ab, unter ihnen auch Misch Hentges.

In der Kaserne war eine

Nach der Beendigung der militärischen Grundausbildung hätte sich eigentlich eine spezifische Luftwaffenschulung anschließen müssen. Aber im Augenblick waren keine Luftwaffen-Lehrgänge für das fliegende Personal frei, deshalb wurde die Kompanie Anfang August 1943 nach Südfrankreich verlegt, wo die frisch ausgebildeten Soldaten zum Bodenpersonal des Fliegerregiments IV 71 gehörten. Sie wurden eingesetzt, um auf den dort gelegenen Flughäfen Wache zu schieben. Lucien Sauber kam auf einen Flughafen bei Palavas-les-Flots, einem Badeort im „Département de l'Hérault“, südlich von Montpellier an der Mittelmeerküste gelegen. Einer der Ettelbrücker, Henri

Lutgen, war nicht dabei; er lag zur Zeit der Verlegung mit einer schweren Lungenentzündung im Reserve-Kriegslazarett in Breda.

In der gleichen Gegend war das 2. Bataillon des Grenadierregiments 757 der 338. Wehrmacht-Division stationiert. Diesem Regiment gehörten eine große Anzahl (etwa 50 sollen es gewesen sein) luxemburgische Zwangsrekrutierte an. Über einige dieser Luxemburger kamen Lucien Sauber und seine Schicksalsgenossen in Kontakt mit Pierre Colin, einem Mitglied der gaullistischen Widerstandsbewegung „Armée Secrète“. Mit seiner Hilfe planten sie, aus der Wehrmacht resp. aus der Luftwaffe zu desertieren, um danach entweder sich dem französischen Maquis anzuschließen oder aber mit Hilfe von gefälschten Papieren über Spanien und Portugal nach England zu gelangen. Außerdem versorgten sie ihn mit Informationen über ihre Einheiten, soweit diese ihnen zugänglich waren.

Am 8. Oktober 1943 wurden 19 luxemburgische Zwangsrekrutierte aus der Umgegend von Montpellier verhaftet. Der Fluchtplan war von Marcel (Max) Reuter, einem ihrer luxemburgischen Mitsoldaten, verraten worden.

Nach ersten von der Gestapo durchgeführten Verhören durften einige von ihnen zu ihrer Einheit zurückkehren. 11 Soldaten der Wehrmacht und die zwei Luftwaffenangehörigen Lucien Sauber und Metty Weyrich (von Esch/Alzette), die beide 8 Tage später, am 16. Oktober verhaftet worden waren, blieben in Haft.

Die Wehrmachtsoldaten wurden vor dem Kriegsgericht der 338. Division angeklagt, „die gemeinschaftliche Fahnenflucht verabredet zu haben“ um sich damit „der Erfüllung des Wehrdienstes für dauernd zu entziehen“. Einem Angeklagten wurde außerdem vorgeworfen, „der Kriegsmacht des Reiches Nachteil zuzufügen, indem er unter den zu seinem Batl. und der Luftwaffe angehörigen luxemburgischen Soldaten für eine gemeinschaftliche Flucht mit dem Ziele warb, die Geworbenen der französischen Widerstandsbewegung - Armée secrète (sic) - zuzuführen und indem er Schriften, Zeichnungen und sonstige Mitteilungen über wichtige geheimzuhaltende militärische Angelegenheiten an den feindlichen (sic) Nachrichtendienst verriet“.¹

Die Angeklagten Marcel Haas und Jean-Pierre Schou wurden zu 3 resp. 5 Jahren Zuchthaus verurteilt, die anderen zum Tode. Sie wurden in das Gefängnis Montluc in Lyon überführt. Jean-Pierre Schou sollte den Gefängnisalltag später folgendermaßen beschreiben: *«Le programme journalier était invariablement le même: lever à 6.30 heures, petit déjeuner composé d'un demi-morceau de pain noir (Kommibrot) et d'un soupçon de confiture, toilette, corvée de W.C., nettoyage de la cellule, promenade de 30 minutes, corvée de patates et de nettoyage, repas de midi comprenant une soupe aux choux et pommes de terre, dans laquelle surnageait parfois un vague morceau de viande, repas du soir à 18 heures avec pain noir et confiture et margarine, parfois un morceau de saucisson.»*²

Am 7. Februar 1944 wurden die 9 Wehrmachtsangehörigen auf dem Schießstand des Militärlagers La Doua in Villeurbanne hingerichtet.

Auch die beiden Luftwaffenangehörigen Lucien Sauber und Metty Weyrich verbrachten die letzten Monate ihres Lebens im Gefängnis von Montluc. Sie wurden am 28. Dezember 1943 von einem Kriegsgericht der Luftwaffe zum Tode verurteilt und am 4. Juni 1944, nachdem ein Gnadengesuch abschlägig beschieden worden war, ebenfalls in La Doua hingerichtet. Alle luxemburgischen Opfer wurden auf dem im Norden von Lyon gelegenen „Cimetière de la Croix-Rousse“ beerdigt.

Am frühen Morgen des Hinrichtungstages erhielt Lucien die Gelegenheit, einen letzten Brief an seine Eltern zu schreiben, in dem er sich dafür entschuldigte, seinen Eltern so viel Leid zugefügt zu haben. Und weiter schrieb er: *„Ich sterbe, ebenso wie meine 10 Kameraden, für meine schöne Heimat, die ich leider nie mehr wiedersehe. Ich werde aber auch nicht als Feigling sterben, denn Angst habe ich nicht. Das Sterben ist ja doch nur die Geburt in ein besseres Leben, wo mehr Gerechtigkeit ist als hier auf Erden.“*³

Am 8. Oktober 1943 waren auch mehrere der französischen Kontaktpersonen in Montpellier verhaftet worden, darunter Pierre Colin zusammen mit zwei weiteren Mitgliedern der „Armée Secrète“, Maurice

¹ Raths Aloyse: Les victimes luxembourgeoises de Montluc p. 306

² Cerf Paul: Vie et mort de patriotes luxembourgeois

³ Stoffels Jules: Petite histoire de l'activité des résistants, p. 104

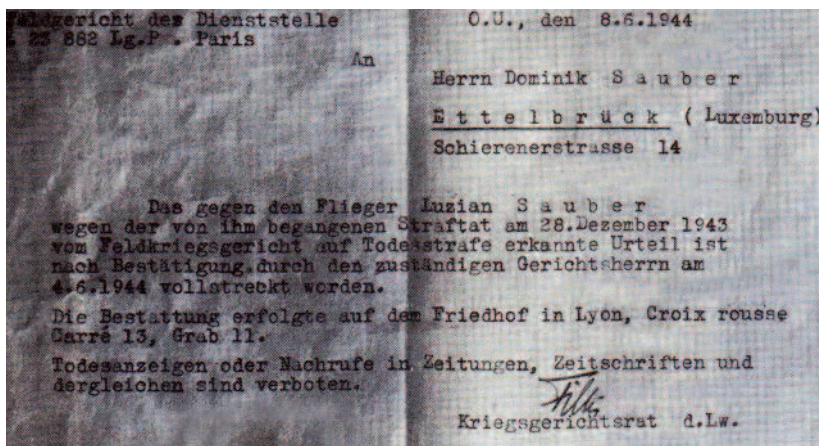
Schicksal von engem Ettelbrécker Zwangsrekrutierten

In einem kurzen Brief wurde der Vater von der Hinrichtung seines Sohnes unterrichtet (J. Flies S. 1948; Collection Arthur Muller)

Popouneau und Louis Maurel. Am 17. Januar 1944 wurden sie zum Tode verurteilt, in das Gefängnis Montluc transferiert und am 21. Februar in La Doua hingerichtet.

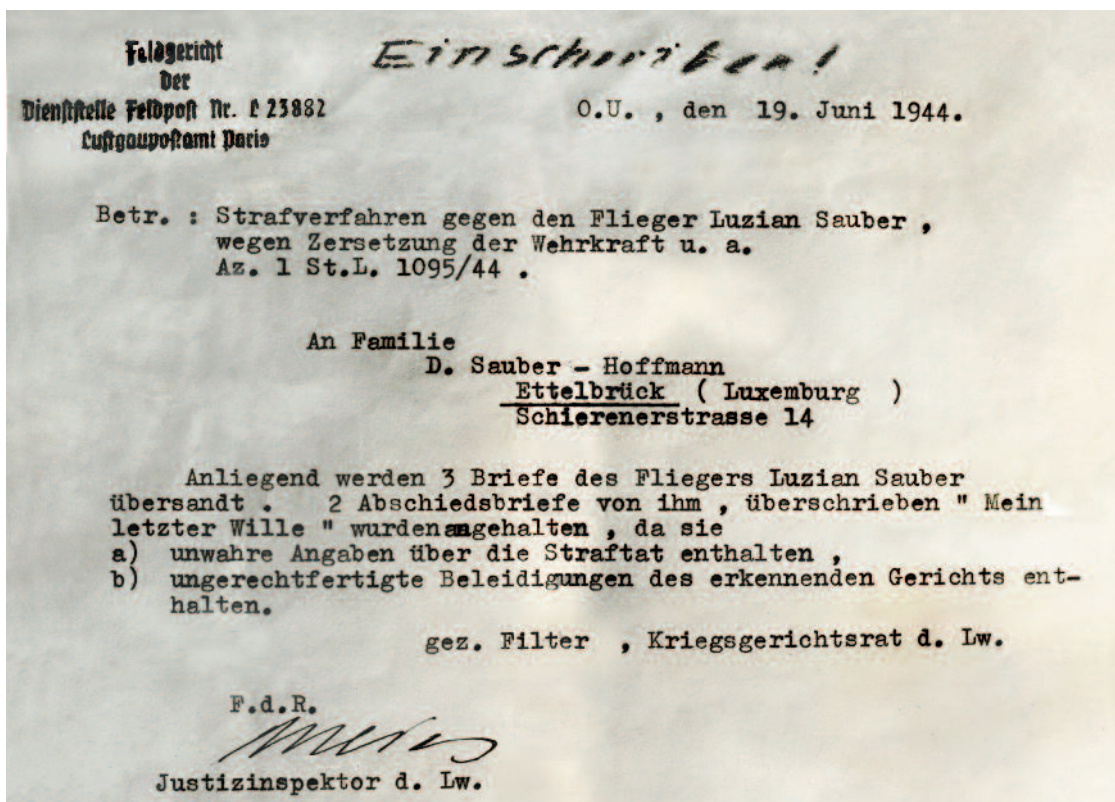
Montluc war vor dem Krieg ein Militärgefängnis der französischen Armee gewesen. Im Jahre 1943 wurde es von den deutschen Besatzern requiriert und bis zur Befreiung Lyons im August 1944 wurden hier etwa 9.000 Widerstandskämpfer, rassistisch Verfolgte und Geiseln unter unmenschlichen Bedingungen festgehalten. In diesem Gefängnis waren unter anderem die Opfer des berühmten Gestapochefs von Lyon Klaus Barbie (le boucher de Lyon) inhaftiert.

In La Doua befand sich bis zur Niederlage Frankreichs von 1940 eine Kaserne der Panzertruppen. Im Zweiten Weltkrieg benutzten die Besatzer den Schießstand für Hinrichtungen, meist von französischen Widerstandskämpfern. Im September 1945 wurden hier die Leichen von 77 Hingerichteten gefunden (darunter auch die



Leiche von Pierre Colin), die nach ihrem Tod dort verscharrt worden waren. Heute befinden sich mehrere Hochschulen auf dem Gelände der ehemaligen Kaserne.

Nach dem Krieg wurden die Leichen der hingerichteten luxemburgischen Zwangsrekrutierten exhumiert und nach Luxemburg überführt. Lucien Sauber wurde am 27. Juli 1946 auf dem Friedhof von Echternach begraben. Ein zweiter Leichendienst fand am 30. Juli um 9 Uhr in der Kapelle des Pensionats Sainte-Anne in Ettelbrück statt.



Ein weiterer Brief an Lucien Saubers Vater (J. Flies S. 1948; Collection Arthur Muller)

An de'wer Trauer déle mer alle Verwandten, Frönn a Bekannten mat, dat de' stierwlech Iwerreschter vun onsem le'wen, énzegen an onvergiessleche Jong, Brudder, Schwoer, Monni, Neveu a Coseng

Lucien SAUBER

en Donneschdeg, den 25. 7. 1946 a seng le'w Hémecht zreckbruecht gi sin. Erschoss vun de Preisen zu Lyon, de 4. Juni 1944 fir seng Trei zum Land a seng Sympathie fir Frankreich, durch e feige Verre'der, am ble'enden Alter vun 22 Joer. D'Begriewnes mat Leichendengscht huet e Samschdeg an aller Intimite't zu Iechternach stattfond. En 2. Leichendengscht ass zu Ettelbréck, en Denschdeg, 30. Juli, em 9 Auer muergens. — An de'wem Schmierz: Den Hér an d'Mme D. Sauber-Hoffmann an d'ganz Familien. — **Ettelbreck**, den 29. Juli 1946. 6219

Ligue „Ons Jongen“, Ettelbréck

Mir hun de' traureg Flicht matzedélen, dass de' stierwlech Iwerreschter vun onsem onvergiessleche Komerod

Lucien SAUBER

dén de 4. Juni 1944 zo' Lyon ais Réfractaire sei jongt Liewen önnér de preisesche Mierderkugelen fir seng Hémechtstrei geaffert huet, an der Hémecht ukom sin. — All ons Memberen müssen et als eng helleg Flicht ugesin, sech um Leichendengscht ze bedélegen, dén en Denschdeg, den 30. Juli, muerges em 9 Auer an der Parkirch zo' Ettelbréck stattfönd. — De Comité.

Die Todesanzeigen, die den Leichendienst für Lucien Sauber in Ettelbrück ankündigen (Luxemburger Wort vom 29. Juli 1946)

Der Verräter Marcel Reuter, gebürtig von Moersdorf, wohnte zu Beginn des Krieges in Esch/Alzette. Er war schon im Oktober 1940 in die VDB eingetreten und Anfang 1941 wurde er Mitglied der SA. Er war zur fraglichen Zeit Melder beim Stab des 2. Bataillons. Vor seinen Kameraden gab er an, ebenfalls in den Maquis desertieren zu wollen. Um seinen Verrat zu verschleiern, wurde er mit den anderen Luxemburgern verhaftet. Als Lohn für den Verrat soll er 3 Wochen Sonderurlaub bekommen haben. Gegen Ende des Krieges geriet er in amerikanische Kriegsgefangenschaft. Er gab sich als Deutscher aus, wurde aber entdeckt, an Luxemburg ausgeliefert und am 25. Juni 1948 zum Tode verurteilt. Das Urteil beruhte hauptsächlich auf den Zeugenaussagen der nicht hingerichteten Marcel

Haas und Jean-Pierre Schou. Sein damaliger Kompaniechef Leutnant Philipp bezeugte, Reuter habe nur die Angehörigen seiner Kompanie, nicht aber die Angehörigen der Luftwaffe und der französischen Résistance verraten. Ihre Verhaftung sei auf die daraufhin von der Gestapo eingeleiteten Ermittlungen zurückzuführen. Am 13. Oktober 1948 wurde Marcel Reuter auf dem Schießstand der luxemburgischen Armee in Reckenthal hingerichtet.

Quellen:

Cerf Paul: Vie et mort de patriotes luxembourgeois. In Le Phare No 216 (kulturelle Beilage des Tageblatts), 1969

Flies, Joseph: Ettelbrück. Die Geschichte einer Landschaft. Luxembourg, Imprimerie Saint-Paul, 1970

Lutgen, Henri: Kriegserlebnisse. In: Bulletin G.R.E.G. 2-2014, Ettelbruck, Groupe de Recherche et d'Etudes sur la Guerre 1940-1945

Raths, Aloyse: Les victimes luxembourgeoises de Lyon-Montluc. In: Rappel 9-10/1983. Bulletin trimestriel de la Ligue Luxembourgeoise des Prisonniers et Déportés Politiques

Steffen, Francis: Die geopferte Generation. Die Geschichte der Luxemburger Jugend während des Zweiten Weltkrieges. Luxemburg, Föderation der Luxemburger zwangsrekrutierten Naziopfer, 1977

Stoffels, Jules: Petite histoire de l'activité des résistants luxembourgeois engagés dans les réseaux et les maquis de la France combattante. Luxembourg, Association des anciens combattants volontaires luxembourgeois de la résistance française, 2006

„Luxemburger Wort“ und „Tageblatt“ der Jahre 1945 bis 1948, www.eluxemburgensia.lu

www.wikipedia.org

Théo Krier



Editeur responsable:

**Collège des Bourgmestre et Echevins
de la Ville d'Ettelbruck**

B.P. 116

L-9002 Ettelbruck

Tél.: 81 91 81-1