



de Reider

Informationsblatt vun der Gemeng Ettelbréck

Mäerz 2020 | n° 78



Sommaire

Editorial _____	4
Vorwort _____	5

► Vie politique



Délibérations du conseil communal _____	6
Démission de Marthy Thull ____	12
Gemeinderatssitzungen ____	13
Vereidigung von Christof Theis	16
Statistiques 2019 _____	18
Fête du personnel _____	38
De City Bus ass gratis _____	41

► Dossiers



Weltwassertag	
Journée mondiale de l'eau ____	29
Bénévolat: Engagez-vous! ____	42
Suivi chantiers _____	54

► Neie Wand zu Ettelbréck



Hariko _____	44
Urban Art in Ettelbrück ____	47
Nouvelles adresses à Ettelbruck _____	52

Rédaction: Lee Baumann, Marco Brachtenbach, Josée Büchler-Weynandt, Claude Halsdorf, Marc Hirt, Théo Krier, Nico Müller, Nathalie Ney, Jean-Marie Oberlinkels, Jean-Louis Reuter, Fons Schmit, Marthy Thull

Ont collaboré à ce numéro:

Romain Heckemanns, Pascal Nicolay, Georges Sino

Layout: cropmark.lu

Impression: Imprimerie Reka

Photo couverture:

© Jean-Paul Schaaf

ISSN: 2535-8413

www.ettelbruck.lu

Ettelbréck
VILLE D'ETTELBRUCK



myclimate
neutral
Imprimé | 01-14-561533
myclimate.org



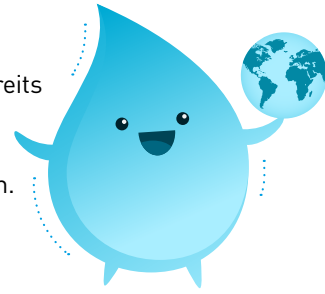
PRINTED IN
LUXEMBOURG





Weltwassertag Journée mondiale de l'eau _____ 29

Im Rahmen des Weltwassertages verteilt die Stadt Ettelbrück eine Trinkflasche, sowie eine Brotkiste an die Schüler der Grundschule. Bereits in jungen Jahren sollten Kinder sensibilisiert werden Leitungswasser zu trinken, um den Gebrauch von Einwegplastik zu vermeiden.



► Reportages



Ettelbrécker LYRA _____	18
Kleeschen _____	20
Let US entertain you Galakonzert der Ettelbrücker Philharmonie im CAPE _____	21
Candle Night _____	22
Chrëschtmaart _____	24
Fête pour personnes âgées _____	26
Expo vum Photo-Club Ettelbréck _____	27
Keystone in the Way _____	28
KSE-Open 2020 _____	39
Nordstad Schoulfoire _____	40

► Environnement



Dag vum Bam _____	19
Finanzielle Unterstützung für die Pflege und Pflanzung von Hochstammobstbäumen _____	33
Collecte des déchets ménagers _____	34
Collecte des déchets verts Sammlung von Grünschnitt _____	35
Jardin communautaire "a Stackels" _____	36

► Divers



Joyeux anniversaires _____	50
Ettelbrécker Allerlee _____	53
Agenda _____	56
Ils/Elles nous ont quittés en 2019 _____	59

Chers concitoyens,



Jean-Paul Schaaf,
Bourgmestre



Bob Steichen,
Échevin



Christian Steffen,
Échevin

Nous sommes au début des années 20 de ce siècle. Au cours des années que nous vivons le cap sera mis sur un avenir durable dans un monde confronté à de grands défis. Vu que la technologie a atteint le point où un approvisionnement énergétique sans carbone est possible, nous pouvons consacrer toute notre attention à ce sujet.

En décembre 2019, une centrale photovoltaïque de 30 kW a été mise en service sur le toit du CAPE. Le nouveau parking au Deich pourra accueillir une centrale de 400 kW l'année prochaine. Le projet de l'installation de deux éoliennes sur le territoire de notre commune est en élaboration. Elles pourront fournir de l'électricité verte à un total de 3000 ménages. Presque tout l'éclairage public communal est déjà équipé en LED, et avant tout achat de véhicule communal il est procédé à l'examen de l'achat d'une version électrique.

Des études sont en cours en vue de la production d'énergie à partir de la biomasse dans la centrale de cogénération près du Centre Hospitalier du Nord. L'école au site rue Boeschel est chauffée aux pellets. Le concept de mobilité douce a été discuté au sein du conseil communal, et bien d'autres idées seront réalisées.

Le cadastre solaire peut renseigner chaque citoyen intéressé si le toit de sa maison est adapté à l'installation de photovoltaïque. Nous envisageons d'aligner les subventions en matière d'énergies renouvelables au niveau des communes de la Nordstad. Ensemble, nous pouvons faire de nombreux pas vers la durabilité. Afin de continuer à être actifs dans les campagnes énergétiques et environnementales, nous créerons au cours de cette année un service communal spécialisé en la matière.



Un autre défi de cette décennie est lié à la forte croissance démographique.

La commune se développe rapidement. Afin de pouvoir faire face à cette croissance, nous avons adopté le nouveau plan d'aménagement général (PAG) en date du 24 février passé. Une croissance continue et à rythme modéré sera possible dans les années à venir. Cela signifie, entre autres, que les infrastructures scolaires devront être agrandies. Pour y parvenir, et pour répondre à la volonté du gouvernement d'intégrer les services extrascolaires dans les écoles, les enseignants, architectes et urbanistes ainsi qu'une équipe d'experts allemands ont élaboré une nouvelle approche conceptuelle lors de réunions de travail.

Alors que les deux établissements du cycle 1 (précoce et préscolaire) disposent de suffisamment d'espace, le bâtiment scolaire de la place Marie-Thérèse ne répond plus aux exigences socio-pédagogiques actuelles.

C'est pourquoi nous voulons mettre en œuvre ce concept dans un nouveau bâtiment scolaire à Warken. À moyen terme, les élèves des cycles 2 à 4 seront donc répartis sur deux sites scolaires. Le bâtiment principal du centre-ville sera rénové pour offrir à tous les élèves le même confort et les mêmes conditions optimales d'apprentissage. Après des années d'analyses, de réflexion et de planification nous sommes reconnaissants d'avoir trouvé une bonne solution quant au site de la nouvelle infrastructure scolaire. Des accords ont été conclus avec les propriétaires fonciers des terrains. Dès que le nouveau PAG sera en vigueur, les travaux pourront débuter. Ceci sera également l'opportunité de donner à la localité de Warken une nouvelle attractivité et un nouveau centre.

Nous sommes impatients de relever les défis des années 20, et nous vous souhaitons une bonne lecture de cette nouvelle édition du Reider.

Le Collège échevinal

► Vorwort

Liebe Mitbürger,



© Christiane Wetzel-Weis

Wir stehen am Beginn der 20er Jahre dieses Jahrhunderts. Es werden Jahre sein, in denen die Weichen gestellt werden für eine nachhaltige Zukunft in einer Welt mit großen Herausforderungen. Jetzt wo die Technologie endlich soweit ist, dass eine karbonfreie Energieversorgung möglich wird, können wir uns verstärkt diesem Thema widmen.

Im Dezember ist eine 30kW Solaranlage auf dem Dach des CAPE in Betrieb gegangen. Das neue Parkhaus im Deich wird im nächsten Jahr eine 400kW-Anlage aufnehmen können. Die Planungen zur Errichtung zweier Windkraftanlagen auf dem Gemeindegebiet laufen auf Hochtouren. Sie können grünen Strom für zusammen 3000 Haushalte liefern. Fast alle Beleuchtungsmasten sind bereits energiesparend mit LED ausgestattet und bei jeder Neuanschaffung eines Betriebsfahrzeugs wird die Möglichkeit zur Elektromobilität geprüft. Die Studien zur Energieproduktion mit Biomasse

der großen Blockheizkraftanlage beim Spital (CHdN) laufen bereits. Die Schule um Boeschel ist auf Pellets umgestellt. Das Fahrradkonzept ist im Gemeinderat diskutiert worden, und weitere Ideen sind unterwegs.

Jedem Bürger gibt der gemeindeeigene Solarkadaster kostenlos Auskunft darüber, ob sein Hausdach sich für eine Photovoltaikanlage eignet. Auf Ebene der Nordstad-Gemeinden wollen wir eine Angleichung der kommunalen Subventionen von Privatleuten erreichen. Gemeinsam können wir mit vielen Schritten einen bedeutenden Weg in Sachen Nachhaltigkeit zurücklegen. Um in den Energie- und Umweltaktionen weiter aktiv zu sein, werden wir 2020 eine eigene Dienststelle schaffen.

Eine andere Herausforderung dieses Jahrzehnts ist das anhaltend starke Bevölkerungswachstum.

Die Gemeinde entwickelt sich schnell weiter. Um dem steten Wachstum gerecht zu werden, haben wir den neuen

Gesamtbebauungsplan (PAG) am 24 Februar in erster Lesung verabschiedet. Langsames, stetiges Wachstum wird weiterhin für die nächsten Jahre möglich sein. Dies führt dazu, dass unter anderem auch der Schulraum vergrößert werden muss. Um dies zu erreichen, und um dem Regierungswillen gerecht zu werden die außerschulische Betreuung in die Schulen zu integrieren, haben sich in Arbeitssitzungen die Lehrkräfte, Architekten und Stadtplaner mit einem deutschen Expertenteam konzeptuell für neue Wege entschieden.

Während die beiden Kindergärten über ausreichend Platz verfügen, wird das Schulgebäude der Place Marie-Thérèse den neuen Anforderungen nicht mehr gerecht.

Aus diesem Grunde wollen wir in einem neuen Schulgebäude in Warken dieses moderne Konzept als Erstes umsetzen. Mittelfristig werden sich demnach die Schüler der Zyklen 2-4 auf zwei Schulen verteilen. Das aktuelle Hauptgebäude im Stadtzentrum wird runderneuert werden, um allen Schülern den gleichen Komfort und die gleichen guten Bedingungen zu bieten. Nach Jahren der Überlegungen, Planungen und ungezählten Arbeitssitzungen sind wir dankbar für eine gute Lösung. Mit den entgegenkommenden Grundstückseigentümern in Warken konnten Vereinbarungen gefunden werden. Sobald der neue PAG rechtskräftig ist, können die Arbeiten beginnen. Es wird zudem eine Chance, dem Ort Warken eine neue Attraktivität und eine neue Mitte zu verleihen.

Wir freuen uns auf die Herausforderungen der 20er Jahre.

Der Schöffenrat



Jean-Paul Schaaf,
Bürgermeister



Bob Steichen,
Schöffe



Christian Steffen,
Schöffe



► **Vie politique**

Délibérations du conseil communal

✓ oui — non ✗ abstention

Séance du 18 novembre 2019

Présents: Schaaf, Steichen, Halsdorf, Feith-Juncker, Thull, Gutenkauf, Nicolay, Jacoby, Feypel, Solvi, Reuter-Schmit, Delgado

Absent et excusé: Steffen

1. Devis, modifications budgétaires et décomptes

- 1.1 Approbation du devis estimatif arrondi à 150.000 EUR, TVA comprise, relatif aux travaux de rénovation des bureaux au rez-de-chaussée et au premier étage du City Tourist Office situé près de la place de l'Eglise à Ettelbruck

12 ✓



2. Actes notariés, compromis, contrats, conventions et statuts

- 2.1 Approbation de l'acte administratif no 494 du 4 novembre 2019 formalisant la cession gratuite par les époux MOMPER-BOSS à la Ville d'Ettelbruck d'un trottoir leur appartenant dans la rue "um Boeschel" à Ettelbruck, inscrit au cadastre et section C d'Ettelbruck, sous le numéro 1536/8095, d'une contenance totale de 0,24 are, en vue de son incorporation au domaine public communal

12 ✓

- 2.2 Approbation de l'acte administratif no 495 du 11 novembre 2019 formalisant la cession gratuite par Madame REDING Nelly à la Ville d'Ettelbruck d'un trottoir lui appartenant dans la rue "um Boeschel" à Ettelbruck, inscrit au cadastre et section C d'Ettelbruck, sous le numéro 493/8138, d'une contenance totale de 0,29 are, en vue de son incorporation au domaine public communal

12 ✓

- 2.3 Approbation de l'avenant à la convention de base du 5 mars 2008 relative à la gestion du bassin de rétention à Welscheid, avenant signé par les communes de Bourscheid et d'Ettelbruck, représentées par leurs collègues échevinaux et l'Etat du Grand-Duché de Luxembourg, représenté par Madame Carole DIESCHBOURG, Ministre de l'Environnement, du Climat et du Développement durable

12 ✓

3. Modifications au règlement de circulation communal

- 3.1 Approbation de diverses modifications des régimes de stationnement et de circulation dans les rues du Canal et Prince Henri et dans l'avenue Kennedy après finition de la phase 1 du chantier relatif à la création du pôle d'échange multimodal de la Gare d'Ettelbruck

12 ✓

- 3.2 Approbation de l'introduction d'une interdiction de stationnement dans la rue Neuve à Ettelbruck

12 ✓

4. Règlements communaux

4.1 Approbation de la modification du chapitre 19 du règlement-taxe coordonné relatif aux paramètres et taxes de stationnement résidentiel:

Etablissement d'une vignette résident par an:

- la première vignette au prix annuel de 48,00 EUR (anc. 42,00 EUR)
- la deuxième vignette au prix annuel de 72,00 EUR (anc. 42,00 EUR)
- la troisième vignette au prix annuel de 96,00 EUR (anc. 48,00 EUR)

Toutes les autres dispositions restent en vigueur

12 ✓

5. Office Social Nordstad

5.1 Approbation de diverses délibérations du conseil d'administration de l'Office Social Nordstad relatives à des affaires de personnel

12 ✓

5.2 Approbation d'une délibération du conseil d'administration de l'Office Social Nordstad portant décharges des remboursements de secours au cours de l'exercice 2019

12 ✓

6. Divers

6.1 Aides humanitaires

- Approbation de l'octroi d'une aide humanitaire à la Croix-Rouge pour soutenir les victimes d'un éboulement de terrain dans l'ouest du Cameroun

12 ✓

6.2 Rapports des délégués du conseil communal dans les syndicats intercommunaux:

- Informations par Monsieur Schaaf relatives aux démarches actuelles en vue de la fusion de 5 communes de la Nordstad

- Informations par Madame Juncker, déléguée au syndicat intercommunal SIT, relatives aux travaux extraordinaires (réaménagement des 4 courts de tennis) à exécuter au cours de l'année prochaine au hall de tennis intercommunal à Erpeldange-sur-Sûre
 - Informations par Monsieur Jacoby, délégué suppléant auprès de "Klimabündnis Lëtzebuerg", relatives au projet de résolution communale de la crise climatique
 - Informations par Monsieur Schaaf relatives au comité politique Nordstad respectivement à la convention pour un développement intercommunal coordonné et intégratif des communes de la Nordstad
- 6.3 Question posée au collège échevinal par le groupement politique "déi gréng" relative au bilan et aux statistiques du service "Bummelbus"



- 6.4 Question posée au collège échevinal par le groupement politique "déi gréng" relative à la réorganisation du réseau RGTR dans le contexte du trafic routier dans la rue de Feulen





Séance du 11 décembre 2019

Présents: Schaaf, Steichen, Steffen, Halsdorf, Feith-Juncker, Thull, Gutenkauf, Nicolay, Jacoby, Feypel, Solvi, Reuter-Schmit, Delgado

1. Budget rectifié 2019 et budget 2020

Présentation, discussion et vote du budget rectifié 2019 et du projet de budget 2020

a) Budget rectifié 2018

	Service ordinaire	Service extraordinaire
Total des recettes:	45.842.245,50 EUR	5.329.461,63 EUR
Total des dépenses:	34.967.727,00 EUR	22.007.695,18 EUR
Boni propre à l'exercice:	10.874.518,50 EUR	
Mali propre à l'exercice:		16.678.233,55 EUR
Boni du compte 2017:	6.775.985,73 EUR	
Boni général:	17.650.504,21 EUR	
Mali général:		16.678.233,55 EUR
Transfert de l'ordinaire à l'extraordinaire:	- 16.678.233,55 EUR	+ 16.678.233,55 EUR
Boni présumé fin 2018:	972.270,66 EUR	

8 ✓ 4 — (Feypel, Gutenkauf, Jacoby, Thull)

b) Budget 2019

	Service ordinaire	Service extraordinaire
Total des recettes:	46.148.876,93 EUR	21.884.343,06 EUR
Total des dépenses:	36.378.140,00 EUR	31.938.939,07 EUR
Boni propre à l'exercice:	9.770.736,66 EUR	
Mali propre à l'exercice:		10.054.596,01 EUR
Boni présumé fin 2019:	972.270,66 EUR	
Boni général:	10.743.007,59 EUR	
Mali général:		10.054.596,01 EUR
Transfert de l'ordinaire à l'extraordinaire:	- 10.054.596,01 EUR	+ 10.054.596,01 EUR
Boni définitif:	688.411,58 EUR	

8 ✓ 4 — (Feypel, Gutenkauf, Jacoby, Thull)

2. Motion relative à la valorisation du Pôle d'échange multimodal de la Gare d'Ettelbruck

Le conseil communal, avec toutes ses voix,

salue les efforts considérables d'investissement du Gouvernement dans le cadre du projet "Pôle d'échange multimodal de la Gare d'Ettelbruck" avec notamment la construction:

- D'un bâtiment voyageurs, qui abritera des services administratifs des CFL et un commissariat de police
- D'une auberge de jeunesse
- D'un bâtiment administratif

regrette de devoir apprendre par le biais de la réponse de Monsieur le Ministre de la Mobilité et des Travaux Publics à la question parlementaire no 991 du 31.07.2019 présentée par le député Marco Schank que l'implantation de la nouvelle administration qui

remplacera l'actuelle Communauté des Transports (Verkéiersverbond) n'est pas prévue à Ettelbruck;

se permet de rappeler que dans l'exposé des motifs de la loi du 23.12.2014 relative à la réalisation du Pôle d'échange multimodal de la Gare d'Ettelbruck il est libellé au chapitre 2.2 (page 11) "La construction du bâtiment voyageurs et ses alentours" que ladite infrastructure hébergera "la Communauté des Transports et les CFL avec une Centrale de mobilité ...";

trouve que toutes les déclarations gouvernementales soulignant la volonté de décentraliser autant que possible à l'avenir des services étatiques demeurent lettre morte si une opportunité comme celle de prévoir l'implantation de la nouvelle administration dont question à la Gare d'Ettelbruck n'est pas retenue;

constate que les services du Ministère de l'Environnement, du Climat et du Développement durable siègent à Luxembourg/Kirchberg et qu'il n'y a pas de problèmes à ce que les services de l'Administration de la Gestion de l'Eau ainsi que ceux de l'Administration de la Nature et des Forêts soient installés à Esch/Belval respectivement à Diekirch;

se permet de relever que la grande majorité de l'effectif du personnel de l'actuelle Communauté des Transports s'est déclarée favorable à un transfert du Verkéiersverbond de Luxembourg/Kirchberg à la future Nordstad;

est d'avis que si l'on investit dans la sensibilisation du grand public en général et de la population active en particulier afin de promouvoir l'utilisation des transports publics, le Ministère de la Mobilité et des Travaux publics devrait profiter de l'aubaine que représente l'implantation d'une nouvelle administration dans une gare c'est-à-dire tout près du réseau ferroviaire;

a pris acte lors d'entrevues avec Monsieur le Ministre Claude Turmes ainsi qu'avec les hauts fonctionnaires du Ministère de la Mobilité et des Travaux publics que la décision de ne pas décentraliser le "Verkéiersverbond" est prise en définitive;

se permet de renvoyer à l'accord de coalition 2018-2023 et en particulier au chapitre "Aménagement du territoire" (page 165, alinéa 3) qui stipule: "Les efforts de décentralisation seront poursuivis par le biais du soutien au développement de la Nordstad par des investissements publics, la mise en œuvre de zones prioritaires d'habitation du plan directeur sectoriel "logement", la mise à disposition des ressources humaines et l'implantation de services et administrations publics";

demande à Monsieur le Ministre de la Mobilité et des Travaux publics de contribuer à une valorisation du Pôle d'échange multimodal de la Gare d'Ettelbruck et par extension de la future Nordstad en oeuvrant pour l'installation à la Gare d'Ettelbruck d'administrations ou de services publics conformément à l'accord de coalition;

exige d'être informé dans un délai raisonnable de la mise en œuvre concrète des déclarations d'intention précitées inscrites à l'accord de coalition.

3. Devis, modifications budgétaires et décomptes

- 3.1 Approbation du devis supplémentaire du 1^{er} décembre 2019 évaluant l'impact financier des travaux complémentaires au chantier de la partie basse de la rue de Feulen à 175.000 EUR, TVA comprise

11 ✓ 2 ✗ (Jacoby, Thull)

4. Actes, compromis, contrats, conventions

- 4.1 Approbation de la convention du 14 novembre 2019 conclue entre l'association sans but lucratif "Al Synagog Ettelbréck" et la Ville d'Ettelbruck relative aux modalités de gestion des bâtiments et des terrains de l'ancienne synagogue sise rue de Warken à L-9088 Ettelbruck et la réalisation des travaux de rénovation et d'aménagement du site "Al Synagog"

13 ✓

- 4.2 Approbation de l'acte administratif no 496 du 6 décembre 2019 formalisant la cession gratuite par Monsieur DIEDERICH Nic et Madame KOHNEN Laure à la Ville d'Ettelbruck d'un trottoir leur appartenant dans la rue "um Boeschel" à Ettelbruck, inscrit au cadastre et section C d'Ettelbruck, sous numéro 1540/8093, d'une contenance totale de 0,25 are, en vue de son incorporation au domaine public communal

13 ✓

5. Règlements communaux

- 5.1 Approbation du règlement communal relatif à la gestion des déchets ménagers, encombrants et y assimilés tel qu'il fut arrêté par le Comité du syndicat intercommunal pour la gestion des déchets en provenance des communes de la région de Diekirch, Ettelbruck et Colmar-Berg, en abrégé SIDEK, en son assemblée du 9 juillet 2018

13 ✓



5.2 Approbation du règlement-taxe relatif à la gestion des déchets ménagers, encombrants et y assimilés tel qu'il fut arrêté par le Comité du syndicat intercommunal pour la gestion des déchets en provenance des communes de la région de Diekirch, Ettelbruck et Colmar-Berg, en abrégé SIDEC, en son assemblée du 9 juillet 2018

13 ✓

6. Subsidés à accorder aux sociétés et associations

6.1 Aides humanitaires:

- SOS Faim (ONG): 3.000 EUR

13 ✓

6.2 Associations sportives

- Aéromodélistes:
Subside pour tonte du gazon
du terrain d'envol 2.700 EUR

- FC Etzella:
Subside pour marquage des terrains 3.600 EUR

- Tennis Club Ettelbruck:
Subside pour entretien des terrains
de tennis (saison été) 3.300 EUR

13 ✓

6.3 Associations ayant participé à la Foire Agricole 2019

- Approbation de la liste des subsides au montant total de 30.400 EUR à accorder à 27 associations et organisations pour leur participation à la Foire Agricole 2019

13 ✓

Séance à huis clos

7. Affaires de personnel

Nomination provisoire, par scrutin secret, de Monsieur RAUSCH Joe au poste vacant d'agent municipal au service "parking" de la Ville d'Ettelbruck. L'entrée en fonction de Monsieur Rausch se fera à partir de la date à laquelle il sera libre de ses engagements envers son patron actuel.

13 ✓

Séance du 20 janvier 2020

Présents: Schaaf, Steichen, Steffen, Halsdorf, Feith-Juncker, Gutenkauf, Nicolay, Jacoby, Feypel, Solvi, Reuter-Schmit, Delgado, Theis

1. Tableau de préséance des membres du conseil communal

1.1. Approbation du tableau de préséance des membres du conseil communal établi suite aux élections du 08.10.2017 et mis à jour suite à la démission de Mme THULL Marthy

2. Apurement des comptes administratif et de gestion de l'exercice 2018

2.1 Apurement du compte administratif de l'exercice 2018

9 ✓ 4 ✖ (Feypel, Gutenkauf, Jacoby, Theis)

2.2 Apurement du compte de gestion de l'exercice 2018

11 ✓

3. Devis, modifications budgétaires et décomptes

3.1 Approbation d'un devis supplémentaire qui évalue l'impact financier de l'ajout d'un étage additionnel avec toiture métallique au nouveau parking à étages au Deich à 2.576.300 EUR

11 ✓ 2 ✖ (Jacoby, Theis)

4. Actes, compromis, contrats, conventions et statuts

4.1 Approbation de l'acte administratif no 497 du 3 décembre 2019 formalisant la cession gratuite par la société Immopath S.A. à la Ville d'Ettelbruck du trottoir lui appartenant, situé devant les maisons nos 47, 49, 51 et 53 dans la rue de Bastogne à Ettelbruck, inscrit au cadastre et section C d'Ettelbruck sous numéro 502/8743 et ayant une contenance de 40 m²

13 ✓

4.2 Approbation de l'acte administratif no 498 du 20 décembre 2019 formalisant la cession gratuite par les époux VON ROESGEN-TWEER à la Ville d'Ettelbruck du trottoir leur appartenant, situé devant leur maison no 27 dans la rue de Feulen, inscrit au cadastre et section C d'Ettelbruck et ayant une contenance totale de 6 m²

13 ✓

4.3 Approbation de l'acte administratif no 499 du 6 janvier 2020 formalisant la cession gratuite par les époux THEIS-REIFFERS à la Ville d'Ettelbruck d'un trottoir leur appartenant dans la rue "um Boeschel" à Ettelbruck, inscrit au cadastre et section C d'Ettelbruck, sous numéro 1541/8083, d'une contenance totale de 0,13 are, en vue de son incorporation au domaine public communal

13 ✓

4.4 Approbation de l'acte administratif no 500 du 3 janvier 2020 formalisant la cession gratuite par les époux HOLTZ-PLETSCHETTE à la Ville d'Ettelbruck d'un trottoir leur appartenant dans la rue "um Boeschel" à Ettelbruck, inscrit au cadastre et section C d'Ettelbruck, sous numéro 1541/8079, d'une contenance totale de 0,09 are, en vue de son incorporation au domaine public communal

13 ✓

4.5 Approbation de l'acte administratif no 501 du 13 janvier 2020 formalisant la cession gratuite par les époux WICKLER-PHILIPPE à la Ville d'Ettelbruck d'un trottoir leur appartenant dans la rue "um Boeschel" à Ettelbruck, inscrit au cadastre et section C d'Ettelbruck, sous numéro 1541/8109, d'une contenance totale de 0,19 are, en vue de son incorporation au domaine public communal

13 ✓

5. Règlements communaux

5.1 Modification du règlement-taxe:

- Abolition, avec effet immédiat, des taxes communales figurant au Chapitre 8: City-Bus du règlement-taxe

13 ✓



6. Office Social Nordstad

6.1 Approbation définitive du budget rectifié 2019 et du budget 2020 initial de l'Office Social Nordstad

13 ✓

6.2 Approbation de la convention de collaboration conclue entre l'Office national d'inclusion sociale (ONIS) de l'Etat et l'Office Social Nordstad pour l'année 2020 dans le cadre de la loi du 28 juillet 2018 relative au revenu d'inclusion sociale

13 ✓

6.3 Approbation de diverses délibérations du conseil d'administration de l'Office Social Nordstad (affaires de personnel)

13 ✓

6.4 Approbation de la délibération du 9 décembre 2019 du conseil d'administration de l'Office Social Nordstad portant acceptation d'un don de 6.082,13 EUR à son profit de la part de l'association "Eicher Trakterfrënn Lëtzebuerg" qui a arrêté ses activités

13 ✓

7. Subsidés à accorder aux sociétés et associations

7.1 Approbation de l'octroi d'un subside extraordinaire de 1.170 EUR à la Société de Tir à l'Arc "Flèche du Nord" à titre de participation de la commune aux frais d'acquisition de nouveaux supports de tir à raison de 50% du coût total

13 ✓

7.2 Approbation de l'octroi au Lycée Classique de Diekirch d'un subside extraordinaire de 200 EUR à titre de participation de la Ville d'Ettelbruck aux frais d'un voyage d'études au Japon

13 ✓



8. Divers

8.1 Décomptes de travaux extraordinaires:

- Approbation du procès-verbal et du décompte relatifs aux travaux de distribution de gaz dans la rue Grande-Duchesse Joséphine-Charlotte:

Total des devis approuvés: 205.000,00 EUR

Total de la dépense effective: 119.726,18 EUR

13 ✓

- Approbation du procès-verbal et du décompte relatifs aux travaux effectués dans le réseau de distribution de gaz:

Total des devis approuvés: 80.000,00 EUR

Total de la dépense effective: 70.068,37 EUR

13 ✓

- Approbation du procès-verbal et du décompte relatifs à l'aménagement d'un bureau supplémentaire au Service Industriel:

Total des devis approuvés: 40.000,00 EUR

Total de la dépense effective: 39.988,74 EUR

13 ✓

- Approbation du procès-verbal et du décompte relatifs aux travaux de migration de la facturation et d'autres applications Macintosh 4D vers le logiciel WIGES:

Total des devis approuvés: 125.000,00 EUR

Total de la dépense effective: 96.607,19 EUR

13 ✓

- Approbation du procès-verbal et du décompte relatifs aux travaux d'études et de mesures protectrices des sources et puits d'approvisionnement en eau potable:

Total des devis approuvés: 212.854,00 EUR

Total de la dépense effective: 185.725,47 EUR

13 ✓

- ### 8.2 Approbation de l'adaptation du règlement régissant l'attribution de cadeaux par la Ville d'Ettelbruck aux membres du personnel communal, du corps enseignant, du service forestier et du conseil communal à l'occasion d'événements particuliers

13 ✓

- ### 8.3 Nomination, par scrutin secret, de Monsieur Christof THEIS, conseiller communal, comme nouveau délégué de la commune d'Ettelbruck au conseil d'administration de l'a.s.b.l. Ettelbruck City Tourist Office en remplacement de Madame Marthy THULL

13 ✓

Séance à huis clos

9. Affaires de personnel

- ### 9.1 Nomination définitive, par scrutin secret majoritaire, de Mme Véronique THILL aux fonctions d'expéditionnaire administratif au secrétariat de la Ville d'Ettelbruck. L'entrée en fonction de Madame Thill se fera à partir de la date à laquelle elle sera libre de ses engagements envers son patron actuel.

► Vie politique / Ettelbruck / 1.1.2020

Démission de Marthy Thull

Après 20 années de présence au conseil communal de la Ville d'Ettelbruck Madame Marthy Thull a décidé de renoncer à son mandat politique et a présenté sa démission du conseil avec effet au 1^{er} janvier 2020.

Marthy Thull est devenue membre du conseil suite aux élections communales d'octobre 1999 et a été réélue en 2005, 2011 et 2017.

A l'occasion de la fête de fin d'année organisée à l'attention de l'ensemble du personnel communal, le bourgmestre Jean-Paul Schaaf a présenté à Marthy Thull, au nom de ses collègues conseillers et par extension au nom de tous les concitoyens d'Ettelbruck et de Warken, ses sincères remerciements pour son engagement sans faille dans l'intérêt de la communauté citoyenne ainsi que pour ses loyaux et précieux services rendus pendant deux décennies dans l'exercice de ses fonctions de mandataire politique.



Gemeinderatssitzungen (in Kurzform)

✓ Ja ← Nein ✗ Enthaltung

Sitzung vom 18. November 2019

Anwesend: Schaaf, Steichen, Halsdorf, Feith-Juncker, Thull, Gutenkauf, Nicolay, Jacoby, Feypel, Solvi, Reuter-Schmit, Delgado

Abwesend und entschuldigt: Steffen

1. Kostenvoranschlag

- 1.1 Genehmigung eines gerundeten Kostenvoranschlages über 150.000 EUR bezüglich der Renovierungsarbeiten im Erdgeschoss und auf der ersten Etage des City Tourist Office

12 ✓

2. Notarielle Akte, Konvention

Genehmigung eines Verwaltungsaktes zwecks Formalisierung der kostenlosen Abtretung eines Bürgersteigs von insgesamt 0,24 Ar in der Straße "um Boeschel" an die Gemeinde durch die Eigentümer, Eheleute MOMPER-BOSS

12 ✓

- 2.2 Genehmigung eines Verwaltungsaktes zwecks Formalisierung der kostenlosen Abtretung eines Bürgersteigs von insgesamt 0,29 Ar in der Straße "um Boeschel" an die Gemeinde durch die Eigentümerin Frau REDING Nelly

12 ✓

- 2.3 Genehmigung des Zusatzes zur Konvention vom 5. März 2008 bezüglich der Verwaltung des Rückhaltebeckens in Welscheid, unterzeichnet von den Gemeinden Bourscheid und Ettelbrück, vertreten durch ihre Schöffenkollegien, sowie dem Luxemburger Staat, vertreten durch Frau Carole DIESCHBOURG, Ministerin für Umwelt, Klima und nachhaltige Entwicklung

3. Änderungen der kommunalen Verkehrsordnung

- 3.1 Genehmigung verschiedener Änderungen der Park- und Verkehrsregelungen in der "rue du Canal", der "rue Prince Henri" sowie in der "avenue Kennedy" nach Abschluss der Phase 1 der Baustelle am Bahnhof

12 ✓

- 3.2 Genehmigung der Einführung eines Parkverbots in der "rue Neuve"

12 ✓

4. Gemeindeverordnungen

- 4.1 Genehmigung der Änderung des Kapitels 19 der koordinierten Gebührenordnung bezüglich der Parameter und Parkgebühren für Ortsansässige:
Einführung einer Vignette für Ortsansässige:

- Erste Vignette (Jahrespreis):	48,00 EUR
(vorher 42,00 EUR)	
- Zweite Vignette (Jahrespreis):	72,00 EUR
(vorher 42,00 EUR)	
- Dritte Vignette (Jahrespreis):	96,00 EUR
(vorher 48,00 EUR)	

Alle übrigen Bestimmungen bleiben in Kraft.

12 ✓

5. Sozialamt Nordstad

- 5.1 Genehmigung verschiedener Beschlüsse des Verwaltungsrates des Sozialamts Nordstad bezüglich Personalangelegenheiten

12 ✓



5.2 Genehmigung eines Beschlusses des Verwaltungsrates des Sozialamts Nordstad die Entlastung der Rückerstattung von Hilfeleistungskosten im Geschäftsjahr 2019 betreffend

12 ✓

6. Verschiedenes

6.1 Humanitäre Hilfen

- Gewährung einer humanitären Hilfe an das Rote Kreuz zur Unterstützung der Opfer eines Erdbebens im Westen Kameruns

12 ✓

6.2 Berichte der Vertreter des Gemeinderates in den interkommunalen Syndikaten:

- Bericht von Herrn Schaaf bezüglich der aktuellen Vorgehensweise hinsichtlich der Fusion von 5 Gemeinden der Nordstad
- Bericht von Frau Juncker, Delegierte beim interkommunalen Syndikat SIT, bezüglich der Arbeiten (Neugestaltung von 4 Tennisanlagen), die im kommenden Jahr in der interkommunalen Tennishalle in Erpeldingen an der Sauer durchzuführen sind

- Bericht von Herrn Jacoby, stellvertretender Delegierter beim "Klimabündnis Lëtzebuerg", bezüglich des Resolutionsentwurfs der Gemeinde zur Klimakrise
- Bericht von Herrn Schaaf über den politischen Ausschuss Nordstad beziehungsweise über die Konvention für eine koordinierte und integrierende interkommunale Entwicklung der Nordstad-Gemeinden
- 6.3 Anfrage der Fraktion "déi gréng" an das Schöffenkollégium bezüglich der Bilanz und der Statistiken des "Bummelbus"-Dienstes
- 6.4 Anfrage der Fraktion "déi gréng" an das Schöffenkollégium bezüglich der Reorganisation des RGTR-Streckennetzes im Zusammenhang mit dem Straßenverkehr in der "rue de Feulen"

Sitzung vom 11. Dezember 2019

Anwesend: Schaaf, Steichen, Steffen, Halsdorf, Feith-Juncker, Thull, Gutenkauf, Nicolay, Jacoby, Feypel, Solvi, Reuter-Schmit, Delgado

1. Berichtigter Haushalt 2019 und Haushalt 2020

Vorlage, Besprechung und Abstimmung des berichtigten Haushalts 2019 und des Haushaltsprojektes 2020

Details sind dem französischen Text zu entnehmen (Seite 8).

2. Antrag betr. der Valorisierung des multimodalen Verkehrsknotenpunkts am Bahnhof Ettelbrück

Der Gemeinderat bedauert einstimmig, dass die neue Verwaltung, die den aktuellen "Verkéiersverbond" ersetzen wird, nicht wie vorgesehen am Bahnhof Ettelbrück angesiedelt wird. Er bittet den Minister für Mobilität und öffentliche Arbeiten, sich für eine Valorisierung des multimodalen Verkehrsknotenpunkts am Bahnhof Ettelbrück und der Nordstad einzusetzen durch die Ansiedlung von öffentlichen Verwaltungen und Diensten am Bahnhof Ettelbrück, so wie das Koalitionsabkommen es vorsieht.

3. Kostenvoranschlag

3.1 Genehmigung des zusätzlichen Kostenvoranschlages zwecks Evaluierung der finanziellen Auswirkung der zusätzlichen Arbeiten in Höhe von 175.000 EUR auf der Baustelle im unteren Abschnitt der "rue de Feulen"

11 ✓ 2 ✗ (Jacoby, Thull)

4. Akte, Kompromisse, Verträge, Konventionen

4.1 Genehmigung der Konvention, abgeschlossen zwischen dem Verein ohne Gewinnzweck "Al Synagog Ettelbréck" und der Stadt Ettelbrück, bezüglich der Verwaltungsmodalitäten der Gebäude und Grundstücke der alten Synagoge in der rue de Marken sowie der Durchführung von Renovierungs- und Ausbaurbeiten des Standortes "Al Synagog"

13 ✓



4.2 Genehmigung des Verwaltungsaktes zwecks Formalisierung der kostenlosen Abtretung eines Bürgersteiges von 0,25 Ar in der Straße "um Boeschel" an die Gemeinde durch die Eigentümer Herrn DIEDERICH Nic. und Frau KOHNEN Laure

13 ✓

5. Gemeindeverordnungen

5.1 Genehmigung der Gemeinderverordnung bezüglich der Entsorgung von Haushalts- und Sperrmüll, wie sie durch den Vorstand des interkommunalen Syndikats für Abfallentsorgung SIDEC beschlossen wurde

13 ✓

5.2 Genehmigung der Gebührenordnung bezüglich der Entsorgung von Haushalts- und Sperrmüll, wie sie durch den Vorstand des interkommunalen Syndikats für Abfallentsorgung SIDEC beschlossen wurde

13 ✓

6. Zu gewährende Subventionen an Gesellschaften und Vereine

6.1 Humanitäre Hilfen:

- SOS Faim (ONG): 3.000 EUR

13 ✓

6.2 Sportvereine

- Modellflugzeugbau: Subvention für das Rasenmähen auf dem Flugfeld 2.700 EUR

- FC Etzella: Subvention für das Markieren der Sportfelder 3.600 EUR

- Tennis Club Ettelbruck: Subvention für den Unterhalt der Tennisplätze in der Sommersaison 3.300 EUR

13 ✓

6.3 Vereine, die an der "Foire Agricole 2019" teilgenommen haben

- Genehmigung der Subventionsliste mit einem Gesamtbetrag von 30.400 EUR, der 27 Vereinen und Organisationen für ihre Teilnahme an der "Foire Agricole 2019" gewährt wurde

13 ✓

Nicht öffentliche Sitzung

7. Personalangelegenheiten

Vorläufige Ernennung, durch geheime Abstimmung, von Herrn RAUSCH Joe für die zu besetzende Stelle im Service "Parking"

13 ✓

Christof Theis vereidigt

Nach zwanzig Jahren in der Kommunalpolitik hat Marthy Thull entschieden sich aus dem Gemeinderat der Stadt Ettelbrück zurückzuziehen. Da Yvon Schneider, drittgewählter bei den Gemeindewahlen 2017 auf ein Mandat im Gemeinderat verzichtet übernimmt Christof Theis nun den vakant gewordenen Sitz von déi gréng in Ettelbrück. Theis, geboren am 23. Februar 1990, Sozialarbeiter und Sozialpädagoge von Beruf, wurde denn auch kurz vor der zweiten Schöffenratssitzung 2020 vom Ettelbrücker Bürgermeister Jean-Paul Schaaf als neuer Stadtrat vereidigt.



© Romain Heckemanns

Sitzung vom 20. Januar 2020

Anwesend: Schaaf, Steichen, Steffen, Halsdorf, Feith-Juncker, Thull, Gutenkauf, Nicolay, Jacoby, Feypel, Solvi, Reuter-Schmit, Delgado, Theis

1. Rangliste der Mitglieder des Gemeinderats

Genehmigung der Rangliste der Gemeinderatsmitglieder infolge der Demission von Frau Marthy THULL

13 ✓

2. Bereinigung der Verwaltungs- und Haushaltskonten 2018

Annahme der Verwaltungskonten

9 ✓ 4 — (Feypel, Gutenkauf, Jacoby, Theis)

Annahme der Haushaltskonten

13 ✓

3. Kostenvoranschlag

Genehmigung eines zusätzlichen Kostenvoranschlags über 2.576.300 EUR zwecks Evaluierung des finanziellen Impakts beim Bau einer zusätzlichen Etage mit Metaldach am neuen Parkhaus im Deich

11 ✓ 2 — (Jacoby, Theis)

4. Akte, Kompromisse, Verträge, Konventionen

4.1 Genehmigung eines Verwaltungsaktes zwecks Formalisierung der kostenlosen Abtretung eines Bürgersteigs von 0,40 Ar vor den Häusern 47, 49, 51 und 53 in der "rue de Bastogne" an die Gemeinde durch die Gesellschaft Immopath S.A.

13 ✓

4.2 Genehmigung eines Verwaltungsaktes zwecks Formalisierung der kostenlosen Abtretung eines Bürgersteigs von 0,06 Ar vor dem Haus 27 in der "rue de Feulen" an die Gemeinde durch die Eheleute VON ROESGEN - TWEER

13 ✓

4.3 Genehmigung eines Verwaltungsaktes zwecks Formalisierung der kostenlosen Abtretung eines Bürgersteigs von 0,13 Ar in der Straße "um Boeschel" an die Gemeinde durch die Eheleute THEIS-REIFFERS

13 ✓

4.4 Genehmigung eines Verwaltungsaktes zwecks Formalisierung der kostenlosen Abtretung eines Bürgersteigs von 0,09 Ar in der Straße "um Boeschel" an die Gemeinde durch die Eheleute HOLTZ-PLETSCHETTE

13 ✓

4.5 Genehmigung eines Verwaltungsaktes zwecks Formalisierung der kostenlosen Abtretung eines Bürgersteigs von 0,19 Ar in der Straße "um Boeschel" an die Gemeinde durch die Eheleute WICKLER-PHILIPPE

13 ✓

5. Gebührenordnung

Aufhebung mit sofortiger Wirkung der Gebühren im Kapitel 8: City-Bus

13 ✓

6. Sozialamt Nordstad

6.1 Endgültige Genehmigung des berechtigten Haushalts 2019 und des Haushaltsplans 2020 des Sozialamts Nordstad

13 ✓

6.2. Genehmigung der Konvention zwischen dem staatlichen "Office national d'inclusion sociale (ONIS)" und dem Sozialamt Nordstad die Zusammenarbeit während des Jahres 2020 betreffend

13 ✓

6.3 Genehmigung von verschiedenen Beschlüssen des Verwaltungsrats des Sozialamts Nordstad Personalangelegenheiten betreffend

13 ✓

6.4 Genehmigung eines Beschlusses des Verwaltungsrats des Sozialamts Nordstad die Annahme einer Schenkung über 6.082,13 EUR durch den Verein "Eicher Trakterfrënn Lëtzebuerg" betreffend

13 ✓

7. Subventionen an Gesellschaften und Vereine

7.1 Genehmigung einer außerordentlichen Subvention über 1.170 EUR an den Bogenschützenverein "Flèche du Nord" als Beteiligung der Gemeinde an den Unkosten für die Anschaffung von Material

13 ✓

7.2 Genehmigung einer außerordentlichen Subvention über 200 EUR an den "Lycée Classique de Diekirch" als Beteiligungen der Gemeinde Ettelbrück an den Unkosten für eine Studienreise nach Japan

13 ✓

8. Verschiedenes

8.1 Abrechnungen:

- Genehmigung des Protokolls und der Abrechnung bezüglich Arbeiten am Gasnetz in

der "rue Grande-Duchesse Joséphine-Charlotte":

Genehmigte Kostenvoranschläge: 205.000,00 EUR

Tatsächliche Ausgabe: 119.726,18 EUR

13 ✓

- Genehmigung des Protokolls und der Abrechnung bezüglich Arbeiten am Gasnetz:

Genehmigte Kostenvoranschläge: 80.000,00 EUR

Tatsächliche Ausgabe: 70.068,37 EUR

13 ✓

- Genehmigung des Protokolls und der Abrechnung bezüglich der Einrichtung eines zusätzlichen Dienstraums in den "Services Industriels":

Genehmigte Kostenvoranschläge: 40.000,00 EUR

Tatsächliche Ausgabe: 39.988,74 EUR

13 ✓

- Genehmigung des Protokolls und der Abrechnung bezüglich der Arbeiten an der Elektronik des "Service Facturation":

Genehmigte Kostenvoranschläge: 125.000,00 EUR

Tatsächliche Ausgabe: 96.607,19 EUR

13 ✓

- Genehmigung des Protokolls und der Abrechnung bezüglich einer Studie und Schutzmaßnahmen die Brunnen und Quellen der Trinkwasserversorgung betreffend:

Genehmigte Kostenvoranschläge: 212.854,00 EUR

Tatsächliche Ausgabe: 185.725,47 EUR

13 ✓

- 8.2 Genehmigung der Verordnung über die Vergabe durch die Stadt Ettelbrück von Geschenken an Mitglieder des Personals, des Lehrerkollegiums, des Forstamts und des Gemeinderats bei besonderen Ereignissen

13 ✓

- 8.3 Ernennung, durch geheime Abstimmung, von Herrn Christof THEIS, Mitglied des Gemeinderats, zum neuen Delegierten der Stadt Ettelbrück beim Verwaltungsrat des "Ettelbruck City Tourist Office" in Ersetzung von Frau Marthy THULL

13 ✓

Sitzung unter Ausschluss der Öffentlichkeit

9. Personalangelegenheiten

Definitive Ernennung, durch geheime Abstimmung, von Frau Véronique THILL für eine Stelle im Gemeindesekretariat

13 ✓

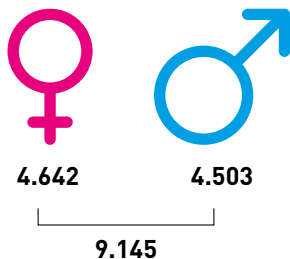
► Vie politique

Statistiques 2019

Nombre d'habitants de la commune

2013	8.379
2014	8.441
2015	8.637
2016	8.824
2017	8.732
2018	8.929
2019	9.145

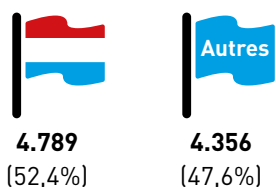
Composition de la population



Nombre de ménages



Luxembourgeois/ Non-Luxembourgeois



Naissances en 2019



► Reportage / Ettelbréck / 26.10.2019

Ettelbrécker LYRA



De Gala Concert vum Ettelbrécker Männerchouer LYRA mam Titel "Seasons in the Sun" huet vill Leit begeeschtert a fir ee volle Sall souwuel zu Ettelbréck am CAPE wei och zu Mäerzeg am Centre Turelbach gesuert. Den Dirigent Marion Michels hat een ofwiesslungsräiche Programm zesummegehallt, mat bekannte Lidder wéi "Puppet on a string", "Buona sera Signorina",

"Du schwarzer Zigeuner", "Après toi", "Always on my mind", "Seasons in the Sun" oder "The Sound of Silence". Den harmonesche Chouerklang, d'Solisten aus den eegene Reien, déi flott musikalesch Begleitung an déi fachlech Kompetenz vum Dirigent hunn zum groussen Erfolg vun der Lyra bäigedroen.

Dag vum Bam



Am Kader vum Dag vum Bam goufen 10 Quetschebeem um Kalleksuwe geplantz. 7 Schoulklasse mat 91 Kanner waren un der Aktioun bedeelegt. Sie hunn nieft theoretischen Erklärungen zu de Beem an den Déieren, déi an dësem Naturschutzgebitt liewen, och Informatiounen iwwert de Site "Um Kalleksuwen" kritt.





► Reportage / Ettelbréck / 30.11.2019

Kleeschen

30.11.
2019



► Reportage / Ettelbrück / 7-8.12.2019

Let US entertain you

Galakonzert der Ettelbrücker Philharmonie im CAPE



Das Jahr 2019 stand für die Stadt Ettelbrück ganz im Zeichen der Erinnerung an die Befreiung vor 75 Jahren durch die Truppen von George S. Patton. Das Programm des Galakonzerts des Ettelbrücker Harmonieorchesters beleuchtete daher verschiedene Aspekte der nordamerikanischen Musikwelt: Musical (Candide Ouvertüre von Leonard Bernstein), Volksmusik (Songs from the Catskills), Filmmusik (Young Person's Guide to John Williams), Dixieland (Tribute to Dixie). Eine heutzutage besondere Bedeutung hatte das sozialkritische Werk von Marc Campbell gegen die Rassendiskriminierung, mit dem der Komponist der Bürgerrechtlerin Rosa

Parks ein Denkmal setzt (A Movement for Rosa). "American Christmas" konnte die Zuhörer im letzten Teil des Konzerts in eine wohlthuende vorweihnachtliche Stimmung versetzen.

Das Ettelbrücker Harmonieorchester unter der Leitung von Chef Rainer Serwe wurde bei diesem Konzert vorzüglich unterstützt von der Solistin Véronique Manternach (Gesang) und der Nobbie-Dixie-Band, während der Moderator Jean-Pol Meis das Publikum aufschlussreich und humorvoll durch das Programm begleitete.



► Reportage / Ettelbréck / 13.12.2019

Candle Night



Dëst Joer huet d'Candle Night fir d'éischt de Chrëschtmaart offiziell Freides den 13. Dezember opgemaach. De "Firegarden" an der Foussgängerzone, d'Walking Acts Waddensea, Hernest & Zamiel, d'Nachtschwärmer an d'Eiskinnigin esou wéi e Glasorchester a Concerte vun der Ettelbrécker Musek an Saxxitude hu fir eng flott Ambiance gesuergt.



© Christian Wilmes & Marco Brachtenbach





► Reportage / Ettelbréck / 13 - 15.12.2019

Chrëschtmaart

Den Ettelbrécker Chrëschtmaart war fir lech déi Geleeënheet fir déi lokal Veräiner ze ënnerstëtzen. Fir déi passend Chrëschtambiance hu Walking Acts, Concerten, Workshops fir Kanner a villes méi iwwert de ganze Weekend gesuergt.







► Reportage / Ettelbréck / 14.12.2019

Fête pour personnes âgées



Wéi all Joers huet d'Commission des Relations Humaines et de l'Egalité des Chances op d'Chrëschtfeier fir déi eeler Leit an d'Däichhal agelueden. Eng Ronn 300 Leit hun e flotte Mëtteg zesumme verbruecht.



© Chanti Goldschmit

► Reportage / Ettelbréck / 14.12.2019

Expo vum Photo-Club Ettelbréck



Während dem Chrëschtmaart 2019 huet och de Photo-Club Ettelbréck seng Fotoausstellung am Festsall vun der Gemeng organiséiert.

32 Fotografe konnten hier Wierker ronn 300 Visiteure presentéieren.



Keystone in the Way



Im Rahmen der "Keystone in the way" Rundfahrt wurden am 15. Dezember Gedenktafeln in 7 Ortschaften (Ettelbrück, Diekirch, Consthum, Hosingen, Weiswampach, Wiltz und Clerf) zu Ehren der 28 US-Infanteriedivision (Keystone Division) eingeweiht. So auch vor dem Pensionnat Ste-Anne, wo vom 16.-20. Dezember 1944 Colonel James Rudder sein Hauptquartier hatte.

Rudder hatte sich einen Namen dadurch gemacht, dass er am 6. Juni 1944 mit dem 2. Rangerbataillon die Klippen zur "Pointe du Hoc" in der Normandie erklomm, um die deutschen Artilleriestellungen auszuschalten.

Im Oktober 1944 wurde die 28. Infanteriedivision, die auch Luxemburg am 10. September mitbefreite, im Hürtgenwald eingesetzt, wo sie bei den dort ausgetragenen erbitterten Kämpfen so schwere Verluste erlitt, dass sie zur Auffrischung nach Luxemburg verlegt wurde.

Als die Ardennenoffensive am 16. Dezember 1944 begann, konnte die 28. Infanteriedivision durch ihren zähen und verbissenen Abwehrkampf und die geschickte Führung von Colonel Rudder entscheidend dazu beitragen, dass es der Wehrmacht nicht gelang, ihren Zeitplan einzuhalten und so wertvolle Zeit gewonnen wurde, bis General Patton mit seiner 3. Armee aus dem Raum Nancy in Richtung Ardennen zu Hilfe eilen konnte.



► Dossier / Environnement / 22.3.2020

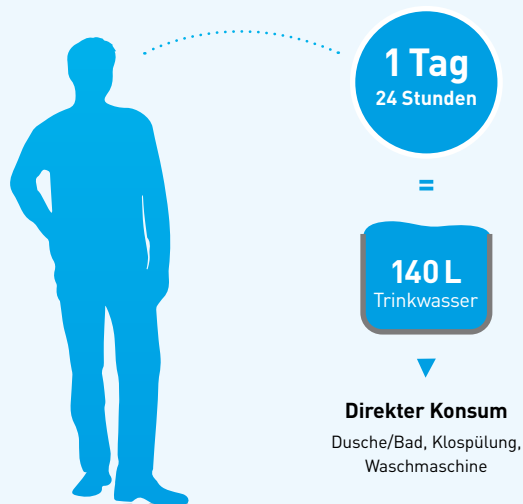
Weltwassertag

Journée mondiale de l'eau



Im Rahmen des Weltwassertages verteilt die Stadt Ettelbrück eine Trinkflasche, sowie eine Brotkiste an die Schüler der Grundschule. Bereits in jungen Jahren sollten Kinder sensibilisiert werden Leitungswasser zu trinken, um den Gebrauch von Einwegplastik zu vermeiden. Aber wo kommt eigentlich das Ettelbrücker Trinkwasser her und wieso soll man Leitungswasser trinken anstelle von Flaschenwasser?

Ettelbrück gehört zu einer von 3 Nordstad-Gemeinden die in punkto Wasserversorgung autonom sind. 1910 erstand Ettelbrück bereits eine Quelle bei Rollingen (Mersch). Diese liefert noch heute $\frac{1}{4}$ des benötigten Wassers. Den Großteil sichern aber eigene Brunnen im "chemin du Camping" und "Grondwee". In Warken werden derzeit Bohrungen im Buchewee durchgeführt. Gespeichert wird das Wasser in 6 Speicherbecken mit einer gesamten Kapazität von 3480 m^3 . 2 weitere Speicherbecken sind in Mersch in Planung.



► Wie Sie Plastikabfall vermeiden können Comment réduire les déchets en plastic

► Gebrauchen Sie keine Strohhalm oder Plastikbecher
Evitez les gobelets en plastique et les pailles

► Benutzen Sie kein Plastikbesteck
N'utilisez pas de couverts en plastique

► Verzichten Sie auf Mineralwasser aus Flaschen
Evitez l'eau minérale en bouteille

► Kaufen Sie keine synthetische Kleidung
N'achetez pas de vêtements synthétiques



Warum sollten wir Leitungswasser trinken?

- Regionales Wasser
- Leitungswasser wird streng kontrolliert (4-8 mal jährlich)
- Wird frisch ins Haus geliefert (kurze Wege, es fallen keine CO_2 -Ausstoß an wie bei Mineralwasser, das aus dem Ausland geliefert wird)
- 500 mal billiger als Mineralwasser (1 Liter Leitungswasser kostet 0,0055 €)
- Es gibt immer mehr Auffüllstationen in den Schulen, öffentlichen Gebäuden, Restaurants

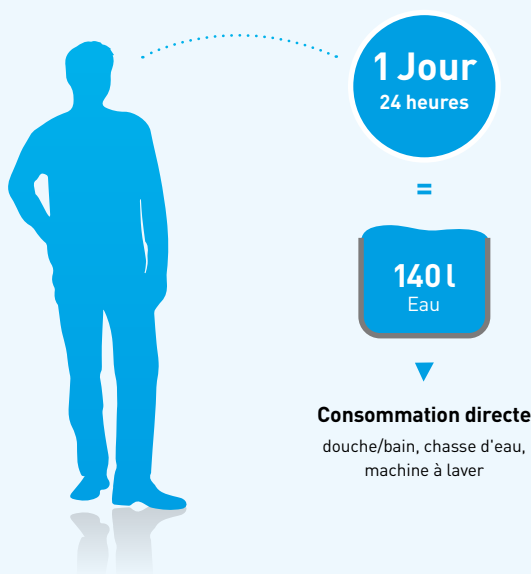
Wie können Sie Wasser sparen?

- 1 Defekte Wasserhähne und Dichtungen ersetzen
- 2 Sparstrahlregler in Wasserhähne einsetzen
- 3 WC-Spülkästen mit Wasserspartaste einbauen
- 4 Sparsam mit fließendem Wasser umgehen beim Händewaschen/Zähneputzen/Rasieren
- 5 Duschen **50L** statt Baden **50L 50L 50L**
- 6 Wasch- und Spülmaschine nur vollbeladen einschalten
- 7 Wassersparende Wasch- und Spülmaschine anschaffen
- 8 Wassertemperatur optimal regeln
- 9 Auto in Waschanlage statt zu Hause waschen
- 10 Gärten mit Regenwasser und zur richtigen Tageszeit gießen

Dans le cadre de la journée mondiale de l'eau, la Ville d'Ettelbruck distribue un bidon ainsi qu'une boîte à tartine aux enfants de l'école fondamentale d'Ettelbruck. Depuis le plus jeune âge, les enfants devraient être sensibilisés à consommer l'eau potable du robinet afin d'éviter les déchets en plastique à usage unique. Mais d'où vient l'eau potable de la commune d'Ettelbruck et pourquoi faudrait-il boire plutôt l'eau du robinet que l'eau en bouteille?

Ettelbruck est l'une des 3 communes de la Nordstad qui sont autonomes en termes d'approvisionnement d'eau. Déjà en 1910, Ettelbruck acquit une source à Rollingen (commune de Mersch). Celle-ci couvre encore aujourd'hui 1/4 des besoins en eau. La majeure partie de la consommation d'eau est cependant assurée par des puits propres au chemin du Camping et au Grondwee.

Des travaux préliminaires sont en cours pour aménager de nouveaux puits à Warken. Ettelbruck dispose de 6 réservoirs d'eau avec une capacité de 3480 m³. 2 autres réservoirs d'eau sont en cours de planification à Mersch.



Pourquoi consommer plutôt l'eau potable du robinet que l'eau minérale?

- Eau régionale
- L'eau du robinet est contrôlée 4-8 par an
- Livrée à domicile (pas d'émission CO₂ pour le transport)
- 500 fois moins chère que l'eau minérale (1 litre d'eau du robinet coûte 0,0055 €)
- De plus en plus de stations Refill dans les écoles, dans les bâtiments publics, dans les restaurants, etc.

Comment réduire votre consommation d'eau?

- 1 Remplacer les robinets et les joints défectueux
- 2 Installer des réducteurs de débit sur les robinets
- 3 Équiper les réservoirs de chasse d'eau d'une touche "éco"
- 4 Éviter de laisser couler l'eau lors du lavage des mains, du brossage des dents ou du rasage
- 5 Prendre des douches **50 l** plutôt que des bains **50 l** **50 l** **50 l**
- 6 N'utiliser la machine à laver et le lave-vaisselle qu'à charge pleine
- 7 Se procurer un lave-linge et un lave-vaisselle à faible consommation d'eau
- 8 Respecter les indications de température
- 9 Laver sa voiture dans les stations de service et non chez soi
- 10 Arroser les jardins à l'eau de pluie et choisir le meilleur moment de la journée



▶ Vermeiden Sie Plastikverpackungen
Évitez les emballages en plastique



▶ Benutzen Sie wiederverwendbare Einkaufstüten
Utilisez des sachets réutilisables



▶ Benutzen Sie weniger chemische Reinigungsmittel
Utilisez moins de détergents chimiques



▶ Benutzen Sie kein Make-Up, das Microplastik enthält
Évitez le maquillage contenant des microplastiques



- ▶ Die Trinkflaschen, Wasserkaraffen und Brotkisten sind auch im Ettelbruck City Tourist Office ab dem 1.04 erhältlich.

▶ Wasserkaraffe

▶ Carafe d'eau



20
EUR

▶ Trinkflasche

▶ Bouteille



15
EUR

▶ Brotkiste

▶ Boîte à tartine



5
EUR

► **Environnement**

Finanzielle Unterstützung für die Pflege und Pflanzung von Hochstammobstbäumen

Die Gemeinde Ettelbrück unterstützt auch weiterhin die Neuanpflanzung und Pflege von Obstbäumen sowie die Erhaltung und Nutzung dieser wichtigen Bestandteile unserer Kulturlandschaft. Um in den Genuss dieser Unterstützung zu kommen, lesen Sie bitte das Formular (untenstehend) durch und schicken Sie es ausgefüllt an die Gemeindeverwaltung zurück. Sie werden danach persönlich kontaktiert. Dabei werden die Anträge, die zuerst eingegangen sind, vorrangig behandelt. Ihr Antrag ist unverbindlich!

Grundstückbesitzer in der Grünzone können dieses Angebot annehmen und von den Pflanzungen bzw. von der Sammelbestellung und der

Beratung profitieren. Weiterhin können wir bei Obstbaumpflanzungen auf Sorten zurückgreifen, die in der Region heimisch sind und in regionalen Baumschulen herangezogen wurden, sofern verfügbar.

Falls Sie weitere Fragen haben, können Sie sich an folgende Adressen wenden:
 Ville d'Ettelbruck
 T. 81 91 81-328
 emwelt@ettelbruck.lu
 Fondation Hëllef fir d'Natur / natur&ëmwelt
 Richard Dahlem
 5, route de Luxembourg / L-1899 Kockelscheuer
 T. 29 04 04-325 / r.dahlem@naturemwelt.lu



Hochstammobstbäume und Bongerten in der Gemeinde Ettelbrück

Ich möchte mich am Projekt zur Anpflanzung und Erhaltung unserer einheimischen Hochstammobstbäume in der Grünzone (d.h. außerhalb der Bauzone) beteiligen.

Name, Vorname

Straße, Nr. Plz., Ortschaft

Tel., Fax

Eigenbeteiligung an den Kosten: ein Drittel. Die Gemeinde Ettelbrück und das Nachhaltigkeitsministerium übernehmen zwei Drittel der Kosten.

1. Neuanpflanzungen von Hochstammobstbäumen in der Grünzone

Anzahl der zu pflanzenden Hochstammobstbäume: (Eigenbeteiligung: 25 EUR/Baum)

Bedarf an Weideschutz: ja nein (Eigenbeteiligung: 25 EUR/Baum)

2. Schnitt alter Hochstammobstbäume

Anzahl der zu schneidenden Hochstammobstbäume:

(Eigenbeteiligung: 1/3, nach Kostenaufwand). Der Projektteilnehmer räumt das anfallende Holz selber weg.

3. Unterhaltsarbeiten an Anpflanzungen der Vorjahre

Ersetzen: Anzahl der Hochstammobstbäume

Erziehungsschnitt Hochstammobstbäume (Anzahl der Jungbäume):

Weideschutz reparieren (Anzahl der Käfige): (Eigenbeteiligung: 1/3, nach Kostenaufwand)

Datum

Unterschrift

Das Formular ist auch bei der Gemeinde und unter www.ettelbruck.lu erhältlich.

Collecte de déchets ménagers



Nous constatons depuis quelque temps que certains habitants ne respectent plus le règlement communal relatif à la gestion des déchets (Le règlement peut être consulté sur www.ettelbruck.lu).

- Les sachets PMC (sachets bleus) sont sortis de façon arbitraire.
- Les poubelle bleues et grises ne sont pas replacées sur le terrain privé le jour même du vidage.
- Les déchets ménagers sont déposés dans les poubelles publiques entre autres dans la zone piétonne.
- Des déchets encombrants sont placés près des poubelles publiques.

Ce comportement est inacceptable pour des raisons d'hygiène et nuit à l'image de la ville.

Nous tenons à rappeler que

- les poubelles et les sachets PMC doivent uniquement être sortis la veille de la collecte (de préférence le soir)
- les poubelles doivent être replacées sur le terrain privé le jour même du vidage
- si vous partez en vacances, veuillez demander à vos voisins de remettre vos poubelles sur votre terrain
- une collecte des déchets encombrants est régulièrement organisée par la commune (cf. calendrier des déchets)
- toute infraction est sanctionnée par une amende de **25 EUR à 250 EUR**.

► **Environnement**

Collecte de déchets verts Sammlung von Grünschnitt



Chaque premier samedi du mois (avril-novembre), la Ville d'Ettelbruck organise une collecte de déchets verts (sur demande).

Inscrivez-vous au moins 48 hrs à l'avance auprès de l'accueil de l'administration communale: 81 91 81-1. Veuillez fournir votre nom, votre adresse et votre numéro de téléphone.

Les déchets verts sont enlevés par le prestataire "Goldknapp Betrib Linckels". La facture est envoyée par l'association "Maschinenring".

Les tarifs en vigueur:

- 15 EUR pour le transport et 5 EUR par ¼ m³
- Si la quantité dépasse le m³ une évaluation sera faite sur place.

Les déchets verts (branches, arbustes, herbes) ne doivent pas dépasser une longueur de 2 mètres et le diamètre de doit pas dépasser les 5 cm.



Von April bis November organisiert die Stadt Ettelbrück, auf Anfrage, jeden 1. Samstag im Monat eine Sammlung von Grünschnitt.

Melden Sie sich mindestens 48 Stunden im Voraus am Empfang der Gemeindeverwaltung an:

81 91 81-1. Geben Sie dabei Ihren Namen, Ihre Adresse und Ihre Telefonnummer an.

Der Grünschnitt wird von der Firma "Goldknapp Betrib Linckels" eingesammelt. Die Rechnung stellt die landwirtschaftliche Genossenschaft "Maschinenring" aus.

Anfallende Kosten

- 15 EUR für den Transport und 5 EUR pro ¼ m³
- Wenn die Quantität 1 m³ überschreitet, dann findet eine Begutachtung vor Ort statt.

Der Grünschnitt (Äste, Sträucher, Gras) dürfen nicht länger als 2 Meter sein und der Durchmesser darf 5cm nicht übersteigen.

Jardin communautaire "a Stackels"



© Ville d'Ettelbruck

Vous avez envie de jardiner?

Vous voulez partager vos connaissances?

La biodiversité et la convivialité vous intéressent?

► Alors le jardin communautaire est un projet pour vous!

Depuis printemps 2019, le jardin communautaire "a Stackels" est opérationnel.

Au total 16 parcelles individuelles et une grande parcelle communautaire ont été aménagées sur environ 40 ares. 27 jardiniers amateurs y sont déjà actifs.

La première saison a déjà été un net succès, mais la communauté est encore à la recherche de personnes souhaitant s'investir spécifiquement dans la culture et l'entretien de la parcelle communautaire qui est au cœur de ce projet écologique et social.

Etes-vous intéressé au travail en groupe, à la nature, aux travaux de jardinage, à l'échange et le contact humain? N'hésitez pas! Adhérez à l'équipe du jardin communautaire!

La redevance annuelle pour la location au jardin communautaire est de **35 €** pour la **parcelle commune**, respectivement de **70 €** pour une petite **parcelle privée** (6X6m).

Pour les parcelles privées, il existe une liste d'attente sur laquelle vous pouvez vous inscrire.

Informez-vous davantage via commune@ettelbruck.lu

Le règlement intérieur intégral du jardin communautaire peut être consulté sur le site internet www.ettelbruck.lu.

Ci-dessous sont cités les principaux éléments de cette charte.

► **Plantation & entretien**

Exploitation horticole (maraîchère et florale) pour la consommation et le besoin personnel	✓
Pesticides	✗
Engrais chimiques	✗
Organismes génétiquement modifiés (OGM)	✗

► **Infrastructures & accès**

Cabane à outils commune	✓
Surface de récréation	✓
Toilette bio-organique	✓
Outils de jardinage communs	✓
Compost commun	✓
Construction d'un abri ou d'une clôture	✗



Paula Marques Melo

“

Schon seit ein paar Jahren habe ich nach einem kleinen Stück Garten gesucht. Jetzt kann ich, nach einem langen Arbeitstag, im Gemeinschaftsgarten und in meiner individuellen Parzelle meinen alltäglichen Stress anbauen. In der Natur mit Erde und Gemüse in Kontakt kommen ist eine große Freude und Erholung.



Henriette Larbière

“

Ech fannen de Gemeinschaftsgaart eng gutt Geleeënheet, fir dat Gemeinschaftlecht erëm ze léieren. Dobäi ass e reegen Austausch vun Usiichten a Wëssen, och tëscht verschiddene Kulturen, eng grouss Beräicherung.



“

De Gemeinschaftsgaart ass e ganz wichtegen a flotte Projet a vläicht stéisst ee jo och nach aner flott an nohaltig Projeten an der Gemeng un.

Zesummen eppes bewierken, eppes ze schafen, ass eng ganz flott, heiansdo och schwierig Erfahrung, déi um Enn vill Freed an och vill Kierf mat Geméis ergëtt. Och d'Kanner hëllef gären.

“

De Projet vun engem biologeschen, urbane Gemeinschaftsgaart zesumme mat anere Leit ze plangen an ëmzesetzen huet eis begeeschtert.



Josiane Mathieu & Georges Oestreicher



► Vie politique / Ettelbruck / 20.12.2019

Fête du personnel



© Photo-Club Ettelbréck

La fête de fin d'année organisée à l'attention de l'ensemble du personnel communal s'est déroulée en date du 20 décembre 2019 au Däichhal à Ettelbruck.

A cette occasion les personnes suivantes ont été honorées soit pour leur ancienneté au service de la commune soit pour leur départ à la retraite:



KIRFEL Claude
(départ à la retraite)

MAJERUS Christiane
(départ à la retraite)

POTT Martine
(départ à la retraite)

RIES Jeanine
(départ à la retraite)



SCHILTZ Pierre
(départ à la retraite)

SCHMIT Frank
(départ à la retraite)

THULL Fernand
(départ à la retraite)

WESTDIJK Hans
(départ à la retraite)



FAUZZI Vanessa
(20 ans de service)

LEVOOZ Janine
(20 ans de service)

MIOTTO Yvette
(20 ans de service)

NEVES Paulo
(20 ans de service)



► Reportage / Ettelbruck / 11.1.2020

KSE-Open 2020



© Klammspann Ettelbréck

En date du 11 janvier 2020 pas moins de 70 jeunes grimpeurs venant de la Grande Région se sont retrouvés au hall omnisports Frankie Hansen à Ettelbruck pour participer à une compétition d'escalade sur 2 voies de qualification et 1 voie de finale.

Les jeunes sportifs, répartis sur 10 catégories différentes se sont mesurés sur des voies aux passages parfois très spectaculaires.

Le mur d'escalade d'Ettelbruck présente une structure idéale permettant la construction de belles voies de niveau technique élevé.

Les jeunes, venus de 4 différents pays, ont fait honneur au travail des ouvriers en montrant qu'ils étaient bien préparés physiquement, qu'ils ont du talent et ne manquent pas de motivation.

Le club local "Klammspann" a toutes les raisons d'être satisfait de son organisation puisque ses athlètes ont réussi à faire 7 places de podium.

L'escalade "made in Ettelbruck" a trouvé sa place dans le monde de la compétition de l'escalade en sachant accueillir un événement régional qui, à chaque édition, attire beaucoup de sportifs et de spectateurs.

Nordstad Schoulfoire



Nach Abschluss des Zyklus 4.2. der Grundschule heißt es, es den richtigen Weg einzuschlagen, um schulisch weiterzukommen, doch das Angebot ist groß und unübersichtlich. Um dem entgegenzuwirken, beschlossen fünf Lyzeen (Ecole Privée Sainte Anne, Lycée Technique d'Ettelbruck, Lycée Technique Agricole, Lycée Classique de Diekirch und Nordstad-Lycée) zu kooperieren und riefen die Nordstad Schoulfoire ins Leben.



De City Bus ass gratis

Le City Bus est désormais gratuit



Zënter dem 1. Mäerz ass Lëtzebuerg dat éischt Land, dat de gratis ëffentlechen Transport an der 2. Klass agefouert huet (d'1. Klass an international Tickete wäerte weiderhin eppes kaschten).

De Gemengerot vun der Stad Ettelbréck huet a senger Sëtzung vum 20. Januar beschloss, dass de City Bus wäert gratis ginn. Dëst soll en zousätzleche Service fir de Bierger sinn.

Heimat wëll een d'Bierger encouragéieren, op den ëffentlechen Transport an op d'Mobilité douce zréckzegräifen an den Auto manner ze notzen. Dëst wäert net nëmmen de Chaos op eise Stroosse reduzéieren, mee och en Impakt op den CO₂-Ausstouss hunn.

Wosst dir dat?

- Dir kënnt och äre Vélo mat an de Bus an an den Zuch huelen, fir lech esou méi einfach kënnen duerno ze deplacéieren.
- D'Gemeng Ettelbréck accordéiert och e Subsid, wann Dir lech en neie Vélo oder E-Bike kaft. Méi Infoe fannt Dir op www.ettelbruck.lu

De puis le 1^{er} mars, le Grand-Duché de Luxembourg a introduit comme premier pays du monde le transport public gratuit pour la 2^{ème} classe (la 1^{ère} classe et les billets internationaux restent payants).

Le conseil communal a décidé lors de sa séance du 20 janvier 2020 de rendre gratuite avec effet immédiat l'utilisation du City Bus et offre ainsi un service supplémentaire à ses citoyens.

Les responsables souhaitent encourager l'utilisation du transport public et la mobilité douce. Ces mesures permettront de réduire le trafic sur les routes et auront un impact positif sur l'émission du CO₂.

Le saviez-vous?

- Vous avez la possibilité de transporter votre vélo dans le bus et le train afin de pouvoir vous déplacer plus facilement par la suite.
- La Ville d'Ettelbruck attribue également un subsidie pour l'achat d'un nouveau vélo ou e-bike. Plus d'informations sur www.ettelbruck.lu



Bénévolat: Engagez-vous!



La commune d'Ettelbruck compte environ 90 associations. Ainsi une grande diversité dans le domaine du loisir est garantie aux habitants de la commune et de la région. Les associations doivent cependant faire face à de nombreux défis.

D'un côté le soutien financier des partenaires est important pour pouvoir assurer les missions de l'association. De l'autre côté, l'engagement de bénévoles est indispensable pour assurer le bon déroulement. Or, les associations ont vu diminuer de façon considérable le nombre des bénévoles ces dernières années.

Pourquoi devenir bénévole?

Devenir bénévole peut être bénéfique pour vous et pour l'association. Les tâches sont très variées et dépendent de l'association pour laquelle vous souhaitez vous engager.

Pour l'association il est important d'avoir des bénévoles qui souhaitent mettre leur expérience au profit de l'association (travail administratif, entraînement, coup de main lors des manifestations ou bien travail dans la buvette lors des manifestations).

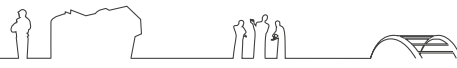
Que faire pour devenir bénévole?

Il suffit de contacter un membre du comité de l'association à laquelle vous vous intéressez. En général, les associations se réjouissent toujours de recevoir du renfort et de voir l'équipe de leurs bénévoles s'agrandir.

Si vous souhaitez vous informer davantage sur la vie associative locale, veuillez contacter le service des festivités de l'administration communale: festivites@ettelbruck.lu

En tant que bénévole vous pouvez

- vous engager dans la vie associative locale
- entrer en contact avec vos concitoyens
- mettre votre expertise / savoir-faire / expérience au service de l'association.



Josée Holtz,
FC Etzella

“

D'Veräinsliewe war fir mech ëmmer eng Familjesaach. Meng Bouwen hu vu klengem un hei Fussball gespilt a mäi Mann war am Comité. Fir mech war et ganz normal, dass mir all Sonndeg um Fussball waren, an ech hunn och vun Ufank un an der Buvette gehollef. Ech maachen dat elo scho méi wéi 40 Joer, an ech ka mir e Sonndeg ouni Fussball och bal net virstellen.

Nieft dem FC Etzella sinn ech och nach heiansdo beim Kiss Shot Ettelbréck, beim Promi-Handball zu Réiden (Télévie), an ech spille selwer och nach Theater.

Ech sinn zefridden, dass ech duerch meng Aarbecht vill rauskommen an dobäi och nach hëllef kann. Et gött mir dat Gefill, dass ech nach gebraucht ginn.

Ech maache mir Suergen, wann ech gesinn, dass net méi vill jonk Leit sech benevole engagéieren. Fir dass ee Veräi wéi den FC Etzella iwverlieft, mussen d'Leit sech engagéieren. Ech fäerten, dass an 10 Joer kee méi do ass, wa sech do näischt ännert. D'Eltere komme mol oft guer net méi d'Matcher vun hire Kanner kucken, a si hu kee Besuch zum Veräin. Wann d'Veräiner elo och nach Leit musse bezuelen, fir d'Buvette ze maachen oder de Grill, da geet et finanziell net méi op an der Veräinskeess.

“



Nadine Jacoby,
LC Titanium

De Virdeel vun engem Service Club ass, dass een zu engem grouse Grupp gehéiert, an dësem Fall de Lions (1.450.000 Memberen an 210 Länner), deem seng Devise - we serve - ass. Sou e grouse Réseau mécht engem de Wee op, séier a sécher ze hëllef an garantéiert engem, dass d'Aktiounen an d'Suen och heiheim an am Ausland do ukommen, wou se sollen.

“



Nick Wiesenbach,
Waarker Jeekelen

Ech hu mech bei de Waarker Jeekelen engagéiert, well ech am Veräi verschidde Grondprinzipien erëmfannen, déi fir mech wichteg sinn: Zesammenhalt, Dynamik an e gewësse Reiz fir nei Weeër ze goen.

Am Géigesaz zu deem wat een oft unhëlt, kann d'Benevolat enger Persoun relativ vill zeréckginn. Sou wuesse Léit an enger Equipe oder engem flotte Kader oft iwwert sech eraus.

Des weidere schweesse gemeinsam Aktivitéiten, sief et elo zesumme schaffen oder zesumme feieren, d'Memberen zesummen.



© Lala La Photo

► Neie Wand zu Ettelbréck

Hariko

Wat ass den Hariko?

Den Hariko huet sech als Ziel gesat deene Jonken d'Konscht méi no ze bréngen an hinnen d'Méiglechkeet ze ginn sech op eng kreativ Aart a Weis fräi auszudrécken.

A verschiddene kënschtleresche Beräicher bitt den Hariko all Woch vum Joer eng Rei Workshopen un. All Jonken tëscht 12 a 26 Joer ka Member ginn (5Euro/Joer) an domat onlimitéiert un alleguer de Workshopen deelhuefen. D'Workshopen si fir Ufänger sou wéi fir Jonker, déi méi fortgeschratt sinn.

Den "Open Creative Space" erlaabt Jonke parallel zu de Workshopen, onse Raum an onst Material gratis ze notze fir ze molen, zeechnen, bastelen, handwierklech aktiv ze sinn, mam Photoshop ze schaffen asw. Hei kann ee sech och mat Kënschtler an anere Memberen treffen an austauschen.

Öffnungszäiten

Den Hariko huet dat ganzt Joer duerch op, vun Dënschdes bis Samschdes, vun **13.00** bis **19.00 Auer**.

Wat fir Workshope wäerten zu Ettelbréck ugebuede ginn?

Mir decke vill verschidde Beräicher vun der Konscht of: mam Bläistëft zeechnen, faarweg Biller mat Acryl- oder Uelegfaarwe molen, Gittar, Batterie a Piano spillen, Sengen, mat Photoshop schaffen, Keramik maachen, Graffiti zeechnen a sprayen, Theater spillen an nach villes méi.

Mir passen ons sou gutt et geet deene Jonken hire Wënsch un. Onse Workshopprogramm ännert all Trimester jee no Disponibilitéit vun onse Kënschtler a jee no de Wënsch vun onse Memberen. Et geet virun allem drëm Spaass ze hunn, nei Techniken ze léieren a verstoppten Talenter z'entdecken.





© Lala La Photo

Wie bitt déi Workshopen un?

Fir onse Membere qualitativ héichwäerteg Workshopen unzebidden, encadréiere professionell fräischaffend Kënschtler ons Workshopen.

Ca. 8 Kënschtler kréien am Hariko een Atelier zur Verfügung gestallt, an deem si un hirer Konscht an un hire Projete schaffe kënnen. Als Géigeleeschtung bidden déi selwecht Kënschtler reegelméisseg Workshope fir ons jonk Memberen un, si bedeelege sech um Alldag vum Hariko an hëllefen op onsen Evenementer.

Ons Workshope variéiere jee nodeem wéi eng Kënschtler bei ons een Atelier hunn. Sou kënnen mir sécher sinn, dass si Workshopen ubidden, déi hirem Kompetenzberäich entsprechen. Fir ee volle Programm unzebidden, maachen och extern Kënschtler mat, déi keen Atelier am Hariko brauchen, déi awer gäre Workshopen halen.

Säit wéini gétt et den Hariko?

Am September 2015 huet den Hariko seng Dieren zu Bouneweg opgemaach. Am Ufank war et just ee klenge Projet, deen ee Joer dauere sollt. Schnell gouf ons awer kloer, dass de Besoin vu Jonke grous ass, fir een einfachen a reegelméisseg Zougang zur Konscht ze hunn, an esou ass de Projet zu enger dauerhafter Struktur ginn. Am September 2018 ass den Hariko dunn op Esch geplënnert. Fir deene Jonken aus dem Norden och Zougang ze ginn, maache mir, an Zesummenaarbecht mat der Gemeng Ettelbréck, ons Dieren dëst Joer um 2A, rue de l'Arcade zu Ettelbréck op.



Eis Partner

Den Hariko ass e Service vum Lëtzebuenger Roude Kräiz. Vun 2015 bis 2018 ass den Hariko vun der Œuvre Nationale de Secours Grande-Duchesse Charlotte ënnerstëtzt ginn. Zënter 2018 huet d' Croix-Rouge en Agrément vum Ministère de l'Education nationale, de l'Enfance et de la Jeunesse fir den Hariko kritt, soudass de Projet elo zum Deel iwwert eng Konventioun mat deem Ministère finanziert gëtt. D'Gemeng Ettelbréck huet den Ëmbau vum Gebai finanziert. Och vill privat Donateurs hunn den Hariko schonn ënnerstëtzt, notamment huet d' Fondation BNP Paribas e substantiellen Don gemaach fir de Lancement vum Hariko zu Ettelbréck z'erméiglechen.

Ons Equipe

Säit dem Ufank vum Hariko am September 2015 besteet ons Equipe aus dräi Leit.

D'Marianne Donven ass Responsabel vum Hariko an huet de Projet mat vill Engagement zu där Struktur entwéckelt, déi se haut ass.

D'Joëlle Daubenfeld ass Assistante de projet. D'Joëlle huet sech vun Ufank u mat ganzem Häerz ëm den Alldag vum Hariko, ëm d'Dekoratioun an ëm d'Organisatioun vun onsen Evenementer gekëmmert.

De Kim Ahlborn ass Educateur Gradué a wäert zoustänneg fir den Hariko Ettelbréck ginn. De Kim hält selwer och Graffiti Workshopen a setzt sech dofir an, dass ons jonk Memberen ëmmer am Mëttelpunkt vum Projet stinn.

Fir d'ganz Equipe ass et wichteg ze betounen, dass den Hariko méi ass wéi just eng Plaz, wou Workshopen ugebuede ginn. Et ass eng Plaz, wou Jonker sech wuelfillen, sech kënnen entfalten andeems si hiert kreatiivt Potential entwéckelen, alternativ Méiglechkeeten entdecken, fir sech auszedrécken a sech mat aneren austauschen. Wien nach ni am Hariko war, dee kann dat net richtig verstoen. Dofir kommt onbedéngt kucken!



Martine Betty Conzemius
Kënschtlerin



Debbie Eiro
Kënschtlerin



Daniel Prettenhoffer
Kënschtler

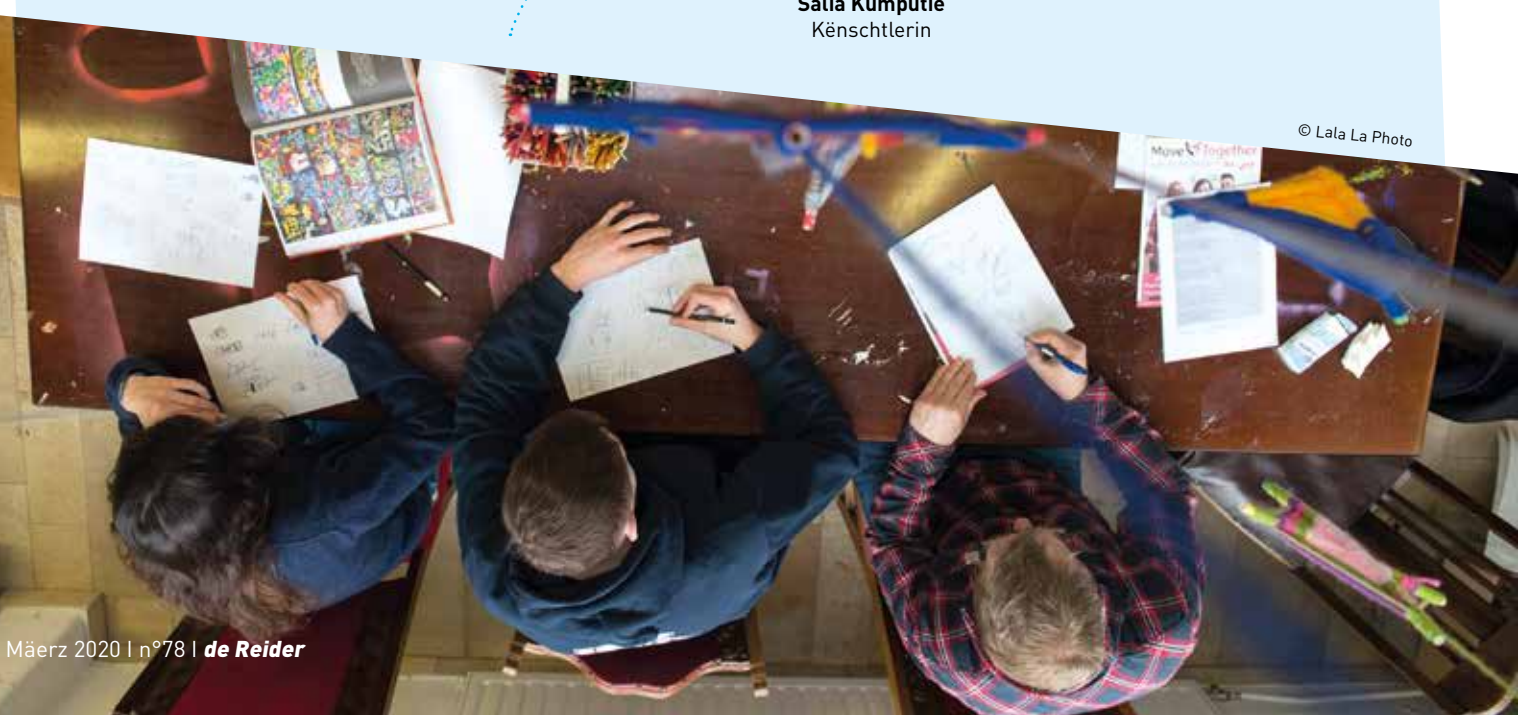


Salia Kumputie
Kënschtlerin



Fabienne Thomas
Kënschtlerin

© Lala La Photo



► Neie Wand zu Ettelbréck

Urban Art in Ettelbrück



© Romain Heckemanns

2017 realisierte der französische Künstler Mantra erstmals ein Urban Art Projekt in Ettelbrück (Place de la Libération). Die Verantwortlichen, das Ettelbruck City Tourist Office und die Gemeindeverwaltung, haben sich damals zum Ziel gesetzt, mittelfristig eine Street Art Tour in Ettelbrück anbieten zu können. Kunst im öffentlichen Raum, die für jeden zugänglich ist, soll dadurch gefördert werden. Es soll ein interessanter Mix aus Werken von nationalen und internationalen Künstlern entstehen. Auch junge Talente sollen gefördert werden. So gestaltete Alex McKell 2018 eine Mauer auf dem Parkplatz bei der Gemeinde.

2019 kamen dann gleich 2 weitere Graffitis von Luxemburger Künstlern hinzu. Alain Welter gestaltete die Fassade des Patton Museums (rue Dr Klein) neu. Den Verantwortlichen des Patton Museums war es hierbei wichtig, dass ein Andenken an General Patton, den Befreier der Stadt Ettelbrück, geschaffen werde.

Im Herbst wurde dann noch ein weiteres Urban Art Projekt auf der Fassade des "Café Kirch" (Place Marie-Adélaïde) realisiert. Dies ist bis dato das größte Kunstwerk von Sandra Biewers.



Alain Welter
Kënschtler



Sandra Biewers
Kënschtlerin



Dans le cadre du projet Urban Art à Ettelbruck, j'ai réalisé ma plus grande fresque jusqu'à présent. "Patria" est le portrait de la protectrice de mon monde imaginaire.





2020 soll die Deichbrücke nun neugestaltet werden, sicherlich das Aushängeschild der Ettelbrücker Street Art Tour. Nicht nur die 7 Säulen sondern auch die Mauer in Richtung "Däichhal" soll im Rahmen eines Graffiti-Jams am 13. Juni 2020 von Künstlern besprayed werden. Mit diesem Projekt wurde der Luxemburger Künstler Sumo beauftragt. Er soll Künstler aus dem In- und Ausland für dieses Projekt begeistern.

Sumo, wie würden Sie Ihre persönliche Entwicklung beschreiben?

1995 war mein Ziel klar, nachdem ich meine erste große, farbige Wand mit unter anderem Stick und Spike gemalt hatte. Von dem Moment an sprühte ich regelmäßig und zeichnete ununterbrochen Schriftzüge und Charaktere.

Während meines Grafik Design-Studiums in London wurde ich Teil eines großen Graffiti-Netzwerks, das mir ermöglichte zu reisen und internationale Kontakte zu knüpfen, die ich bis heute aufrechterhalten habe.

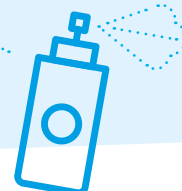
Seit der Jahrtausendwende male ich Leinwände und stellte zum ersten Mal 2002 in der Galerie BC2 aus.

Zehn Jahre später wagte ich den Schritt ausschließlich von der Kunst zu leben.

2018 eröffnete ich zusätzlich **Gallery 1:1** (One To One) im hauptstädtischen Bahnhofsviertel. Es handelt sich jedoch nicht nur um eine gewöhnliche Kunstgalerie. Hinter den Ausstellungswänden befindet sich auch mein Atelier, das man ebenfalls besuchen kann. Dort stelle ich nicht nur meine eigenen sondern auch Werke von lokalen und internationalen Künstlern der Urban Art & Street Art Szene aus.

Graffiti wurde früher oft als illegal angesehen, weil viele Sprayer ohne die Erlaubnis Flächen nutzten. Heute sieht man immer öfter, dass Gemeinden und Besitzer ihre Fassaden für Urban Art Projekte zur Verfügung stellen. Auch bei Touristen werden Street Art Tours immer beliebter. Wie sehen Sie diese Entwicklung?

Graffiti gibt es mittlerweile seit über 50 Jahren. Das Phänomen Street Art ist das Resultat einer langen Evolution, die meines Erachtens, außer dem Gebrauch der Sprühdose, nicht mehr viel mit Graffiti und dessen Werte zu tun hat. Neue Stile entwickeln sich auf natürliche Art und Weise. Graffiti, in seiner traditionellen Form, ist heute noch immer meist unerwünscht, deshalb würde ich beide Ausdrucksformen eher voneinander trennen. Street Art ist für mich eine eigene Kunstrichtung, die sich irgendwann parallel und außerhalb der, auf sich selbst bezogenen, Graffiti Szene entwickelt hat, nachdem Grafik-Designer und Illustratoren sich diese Maltechnik angeeignet haben. Die unterschiedlichen Themen sind meist verspielt, freundlich oder regen zum Nachdenken an, was für die Allgemeinheit meist ansprechender ist als Graffiti.





2019 wurden Sie vom Ettelbruck City Tourist Office angesprochen, um das Projekt "Deichbrücke" umzusetzen. Wieso haben Sie dieses Projekt angenommen?

Einerseits wünsche ich mir damit einen positiven Impact auf mein Umfeld. Ich bin der Überzeugung, dass jede Art von Kunst Einfluss auf das Wohlbefinden der Menschen hat. Dieses Projekt soll die neueren Generationen anspornen sich für Kunst zu interessieren oder sich von der Kunst inspirieren zu lassen. Und sollte es ihren Horizont auch nur ein kleines bisschen erweitern, wäre dies für mich ein persönlicher Erfolg.

Andererseits ist diese Herausforderung ebenfalls eine Gelegenheit die Gallery 1:1 und ihre Grundwerte zu präsentieren. Uns geht es hier hauptsächlich um Originalität und Authentizität. Die Künstler, die wir vertreten, haben die Szene geprägt und teilweise die Grundsteine des heutigen "Street Art" gelegt. Dieses gemeinsame Werk möchte ich in Form einer Open Air Galerie für jedermann zugänglich machen und hoffe dabei die Auffassung, Kunst sei nur für eine elitäre Oberschicht, aus dem Weg zu räumen.

Was ist die größte Herausforderung bei einem solchen Projekt?

Meine größte Herausforderung ist, 16 chaotische, egozentrische Anarchisten an einen Ort zusammenzubringen und die Leitung dieses gemeinsamen Projektes zu übernehmen.



**13.6.
2020**

**SAVE THE DATE:
Bréckefest**

Am 13. Juni findet das "Bréckefest" statt, im Rahmen dessen auch der Graffiti-Jam organisiert wird. Schon früh morgens werden die Künstler mit der Neugestaltung der Deichbrücke anfangen.

Ab 12.00 Uhr ist es dann eine öffentliche Veranstaltung, die gemeinsam vom Ettelbruck City Tourist Office und der Integrationskommission der Stadt Ettelbruck organisiert wird.

Integration durch Kunst. Künstler aus verschiedenen Ländern werden an diesem Tag in Ettelbruck sein und gemeinsam der Deichbrücke einen neuen Look verpassen. Die lokalen Vereine werden für das Wohlbefinden von Künstlern und Publikum sorgen. Musik, ein alternativer Markt und eine temporäre Ausstellung der Künstler werden das Angebot abrunden.

Mehr Infos demnächst auf www.ettelbruck.lu

Joyeux anniversaires

Tous nos vœux pour l'anniversaire de vos quatre-vingt-dix ans.

Vœux de bonheur et de santé jusqu'à vos cent ans. Avoir 90 ans est une chance, une vie en recommencement.



Madame Catherine Junker-Majerus

© Armand Wagner



Madame Mariette Banz

© Charles Reiser



90



Madame Josefina Gengler-Adamy

© Charles Reiser



© Charles Reiser

Madame Irma Ries



© Armand Wagner

Madame Germaine Daman



© Armand Wagner

Madame Magdalena Kimmel-Schmit



Avoir 100 ans c'est avoir connu le temps d'avant, être un puits de science

L'anniversaire des cent ans est un cadeau offert à ceux qui ont su cultiver la patience.

100!

Nouvelles adresses à Ettelbruck

Up Town Lounge

Nouvelle adresse à Ettelbruck: Up Town Lounge, un bar à jus vient d'ouvrir au 39, avenue Kennedy. Les spécialités: des jus frais, smoothies à base de yaourt ou de fruits et des jus detox préparés à la minute avec des produits frais.

Pour le petit creux, des plats sont également proposés: des œufs avec des crêpes comme petit déjeuner, un potage du jour, du riz sauté aux fruits de mer ou bien des haricots rouges avec des beignets (spécialité camerounaise).



Ouverture Misterfoot Ettelbruck

L'ouverture de Misterfoot Ettelbruck est prévue pour mi-mars.

2, rue Dr Herr
L-9048 Ettelbruck



La Boulangerie Fischer et Optivue font peau neuve

La Boulangerie Fischer et Optivue dans la Grand-rue ont fait peau neuve. Leur cadre convivial permet d'offrir un accueil chaleureux aux clients.



► Divers

Ettelbrécker Allerlee



© Romain Heckemanns

Sein jahrzehntelang zusammengetragenes Material über Ettelbrück hat Nico Beckerich in einem Buch zusammengefasst. Kurz vor dem Jahresende 2019 stellte er sein Werk "Ettelbrécker Allerlee" in der Ettelbrécker Bibliothék vor. Auf vierhundert Seiten, gespickt mit siebenhundert Illustrationen, kann man einen Streifzug durch die Entwicklung Ettelbrücks unternehmen. Viele Ereignisse sowie die Geschäftswelt vergangener Jahrzehnte sind nachgezeichnet, zudem werden stadtbekannte Einwohner früherer Zeiten vorgestellt. "Es ist eine Quelle, wo die Leute etwas nachschlagen können", resümierte Beckerich in seinem Vortrag sein Werk. Unterstützt wurde Nico Beckerich bei der Umsetzung dieses Projektes von der Stadt Ettelbrück.

Das Buch kann zum Preis von **68 EUR** (zusätzlich **10 EUR** Versandkosten) beim Autor (Email: allerlee@pt.lu) oder direkt beim Ettelbruck City Tourist Office erworben werden. Außerdem liegt es in der Ettelbrécker Bibliothék sowie in den Geschäften Jager-Oberlinkels und Mavelos aus.

VOTRE POLICE : LE COMMISSARIAT ETTELBRUCK



Présence policière
(07h00 - 21h00 du lundi au vendredi)



Prise de rendez-vous
(07h00 - 21h00 du lundi au vendredi)



Heures de guichet
(08h00 - 12h00 et 13h00 - 17h00)



Commissariats à Diekirch et Mersch
travaillent 24h / 7j



L'e-commissariat
vous offre divers services et vous permet d'introduire une plainte



Application mobile Police Luxembourg
pour trouvez votre site de Police le plus proche



Sites de Polices
Trouvez vos sites de Police en ligne

EN CAS D'URGENCE : appelez le 113

COMMISSARIAT ETTELBRUCK
2 E, avenue Salentiny
L-9080 Ettelbruck

☎ (+352) 244 84 10 00
✉ police.ettelbruck@police.etat.lu
📍 B.P. 194 | L-9002 Ettelbruck



► Dossier / Chantiers en Ville

Suivi chantiers



Route



Construction

Chantier Gare - Phase 2

1

1. Rue Prince Henri

La phase 2 du projet "chantier gare" se divise en deux étapes. La première (phase 2a) concerne le réaménagement de tous les réseaux (canalisation, électricité, chauffage urbain etc.) de l'accès vers l'impasse Prince Henri jusqu'à la sortie de la gare routière. Par après, la rue sera remise dans son état actuel. Les travaux débutent en février/mars et se termineront fin juillet 2020. Pendant la durée des travaux, le trafic sera dévié vers l'ancienne gare routière (gare de bus).

2. Rue de la Gare

Dans une deuxième étape (phase 2b), la rue de la Gare sera réaménagée entièrement (y compris tous les réseaux) de la partie rue Prince Henri devant la gare routière jusqu'au croisement avenue J.-F. Kennedy. Une fois terminée, la rue de la gare sera dotée d'un trottoir plus large du côté droit et d'un nouveau revêtement.

Ces travaux auront lieu de juillet 2020 à janvier 2021. Le trafic sera dévié à partir de la rue Prince Henri via la nouvelle gare routière / parking direction station de service Aral.



2

Bassin d'orage Ettelbruck-Gare

Le bassin d'orage "Ettelbruck-Gare" fonctionne depuis l'été 2019 et peut être télésurveillé depuis les locaux de Blesbruck. L'installation est pourvue de deux stations de pompage (eaux usées & anti-crues) réunissant une capacité de captage de 1.800 m³.

Le chantier a démarré en septembre 2014 et a rencontré de nombreux imprévus retardant la fin des travaux (construction d'un pont provisoire comme déviation de la circulation, terres contaminées découvertes lors de travaux de terrassement).

Les coûts du projet global prévus pour toutes les phases relatives à l'assainissement du quartier "Gare" sont estimés à 11.976.000 EUR.



Route



Construction



3

Parking à niveaux du Deich

Le nouveau parking à niveaux du Deich ouvrira partiellement et temporairement au milieu de l'année 2020. Au total, le parking comptera 516 places (160 places existantes au rez-de-chaussée + 5 demi-niveaux). Les travaux devraient être terminés entièrement en fin d'année.



Construction



4

Passerelle pour piétons du Deich

Dans le cadre des travaux sur la "Place Marie-Adélaïde", la passerelle pour piétons derrière le Cactus, reliant la place au parking "Deich", sera entièrement remplacée en cours d'année. Afin d'améliorer le confort des utilisateurs, la nouvelle passerelle sera plus large (6m) et munie d'un éclairage indirect sur le bas des rampes. Le chantier débutera en avril 2020 pour se terminer prévisionnellement en fin d'année.



Construction



5

Rue Abbé Muller

Le chantier dans la rue Abbé Muller, visant à remplacer les pavés de chaussée par une couche de roulement adaptée au poids lourds, s'achèvera par des travaux de pavage. Les travaux de réseaux ont pu être clôturés en février et le chantier reprendra au printemps selon les conditions météo.



Construction

Agenda

Découvrez l'agenda complet sur www.ettelbruck.lu



► 20.03

Conférence sur les déchets en plastique

Le vendredi, 20 mars 2020 la commission de l'environnement de la Ville d'Etzelbruck organisera une conférence sur les déchets en plastique. La conférence débutera à 19.00 hrs au CAPE à Etzelbruck. Une table ronde sera organisée avec des représentants de l'Administration de l'environnement, du Sidec, de Valorlux et du Oekozerter Pafendall.

Entrée libre.



► 14 - 15.03

De Lokale Maart

De Weekend vum 14. a 15. März fénnt eng weider Editioun vum Lokale Maart an der Däichhal statt. Kommt laanscht an entdeckt flott Produiten (lessen, Gedrénks, Kleeder, Deko a viles méi) vu Lëtzebuenger Produzenten.

Den Entrée ass fräi.



► 21.03

Gross Botz an der Nordstad

Le samedi, 21 mars 2020, chaque commune organisera une opération de ramassage de déchets jetés dans la nature. Le collège échevinal et le conseil communal invitent les citoyens, écoles, lycées et associations locales à participer à cette action. Des équipes passeront le long des rues, chemins, sentiers pédestres etc. pour collecter les déchets jetés dans la nature. Le rendez-vous est donné à 9.15 hrs devant le Däichhal (durée: 3 heures).

A la fin de l'action de ramassage tous les participants sont invités à un petit repas convivial offert par l'administration communale de la Ville d'Etzelbruck.

Inscriptions souhaitées: commune@ettelbruck.lu

► 22.03

Vëlosmaart

D'Jugend- a Sportskommissioun invitéiert den 22. März (vun 10.00-17.00 Auer) op hiren éischte Vëlosokkasiounsmaart an d'Däichhal op Ettelbréck. Hei gi Secondhand-Vëloen (fir Kanner & Erwuessener), E-Bikes, Lafrieder, Trottinetten an all méiglech Vëlosaccessoiren ugebueden.

Fir lessen a Gedrénks ass gesuert.

Den Entrée ass fräi.



► 29.03

Fréijoerssondeg Shopping de printemps

Les commerçants d'Ettelbruck vous invitent au traditionnel dimanche de printemps le dimanche 29 mars 2019. Les commerces sont ouverts de 14.00 à 18.00 hrs. Venez découvrir les nouvelles tendances!



► 02 - 03.04

Wäikues

Les vignerons indépendants du Luxembourg, en collaboration avec l'Ettelbruck City Tourist Office, vous dévoilent leurs meilleurs produits lors du fameux Wäikues. Retrouvez les grands vins et crémants luxembourgeois lors de la foire aux vins au Däichhal.



► 11.04

Ouschtersamschdeg

Um Ouschtersamschdeg waarden erëm flott Aktivitéiten op d'Kanner. Lass geet et um 14.00 Auer beim Ettelbruck City Tourist Office (ECTO) op der Kierchplaz.

Déi Grouss kënnen gemittlech duerch d'Strooss flanéieren an déi läscht Akeef virun Ouschtere maachen.



► 16 - 17.05

Wiichtelfest

Venez le week-end du 16 et 17 mai en famille à Ettelbruck et vivez un moment inoubliable avec vos enfants.

Attractions et animations pour les petits et bien plus. Ne ratez en aucun cas le dragon Joséphine, certainement le highlight du Wiichtelfest. Venez nombreux pour célébrer le printemps à Ettelbruck.



► 10.05

Concert de Printemps Ettelbrécker Musek

Différents aspects du patrimoine musical italien: musique classique, opéra, poème symphonique, chansons, folklore et pop avec la participation de solistes.

Un concert plein de tempérament et de sensibilité: l'Italie pour tous.

17.00 hrs au CAPE

► Divers

Ils/Elles nous ont quittés en 2019

Posing Armand	06.01.2019	79 ans	Maksuti Servetko vve Bekiri	26.05.2019	80 ans
Kayser Marcelle vve Max	07.01.2019	83 ans	Bomb Maisy ép. Putz	07.06.2019	79 ans
Richartz Fernand	18.01.2019	74 ans	Bauler Camille	17.06.2019	75 ans
Scholtes Roland Jean	19.01.2019	69 ans	Gobiet Steve	19.06.2019	42 ans
Kolbert Albertine	20.01.2019	70 ans	Speksnijder Robert Julien	27.06.2019	55 ans
Binsky Angèle vve Brucher	22.01.2019	93 ans	Legrand Alice vve Diederich	04.07.2019	90 ans
Serres Joseph	03.02.2019	72 ans	Karels Joseph	12.07.2019	74 ans
Bölleke Ernestine vve Schroeder	04.02.2019	105 ans	Heidt Liane vve Denel	29.07.2019	90 ans
Vanherreweghen			Bettendorff Marguerite vve Feltus	30.07.2019	72 ans
Jean-Paul Adelin Valère	14.02.2019	60 ans	Frising Michel	12.08.2019	71 ans
Gilbertz Guillaume	18.02.2019	60 ans	Giesé Tommy	13.08.2019	50 ans
Lampert Marie-Josée ép. Rink	22.02.2019	79 ans	Kraus Joseph	28.08.2019	89 ans
Kemp Alvine Catherine vve Petry	26.02.2019	72 ans	Lampertz Juliette ép. Hansen	29.08.2019	76 ans
Britz Arsène	27.02.2019	79 ans	Maria Antonio	30.09.2019	74 ans
Gomes Correia João	02.03.2019	64 ans	Wagner Carole Josiane ép. Moos	09.10.2019	51 ans
Odegua Florence ép. Etute	10.03.2019	70 ans	Palazzari Dario	14.10.2019	84 ans
Brück Anita	12.03.2019	56 ans	Klein Joseph	25.10.2019	74 ans
Santos Ribeiro Domingos	13.03.2019	68 ans	Ewen Catherine vve.Thiltges	02.11.2019	91 ans
Spautz Marie-Thérèse vve Colbach	17.03.2019	92 ans	Kugener Lucien	13.11.2019	84 ans
Gengler Marcel	20.03.2019	71 ans	Mack Joseph	17.11.2019	84 ans
Krier Aloyse	25.03.2019	84 ans	Kieffer Patrick	19.11.2019	52 ans
Wirth Cécile ép. Becker	10.04.2019	81 ans	Heinen Anne ép. Husinger	21.11.2019	84 ans
Zieser Catherine vve Hilbert	11.04.2019	93 ans	Lutgen Liliane	27.11.2019	56 ans
Lanners Ernest	16.04.2019	84 ans	Lopes Marinho Laura Da Conceição		
Schmit Henri	21.04.2019	77 ans	ép. De Sousa Oliveira	28.11.2019	68 ans
Gauthier Jean-Pierre	03.05.2019	75 ans	Fink Jean	02.12.2019	88 ans
Martin Josette	04.05.2019	71 ans	Borges Cabral Bruno Rafael	04.12.2019	24 ans
De Paolis Maria ép. Tria	15.05.2019	66 ans	Durra Ijoni	06.12.2019	0 an
Krippler Nicole vve Even	23.05.2019	73 ans	Sibilio Grazia ép. Rosato	08.12.2019	90 ans
Bevilacqua Maria vve Tauro	25.05.2019	90 ans	Steichen Michel	20.12.2019	80 ans
Daleiden Ady vve Grethen	25.05.2019	90 ans	Hansen Fernand	28.12.2019	83 ans



© Marco Brachtenbach



 Suivez l'actualité de la Ville d'Ettelbruck sur Facebook
www.ettelbruck.lu