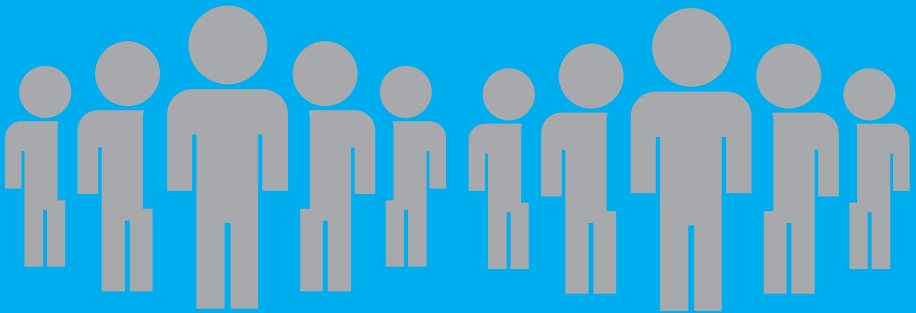
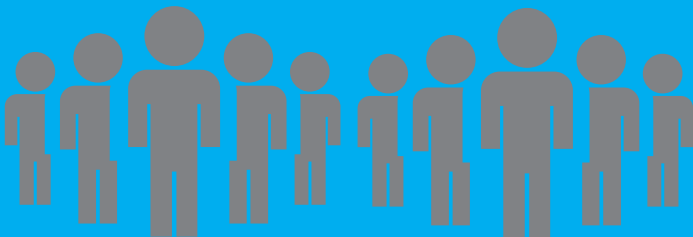


Besser zesumme liewen
Mieux vivre ensemble



Règlement Général de Police



Conception et rédaction:

Commission de la Sécurité du Citoyen

Conception graphique:

Administration communale
de la Ville d'Ettelbruck

Crédit illustrations:

© Atelier graphique Laurence Dostert

2017, 1^{ère} Edition

Sommaire

Introduction

Chiens

Affichage, distribution de flyers

Manifestations publiques, fêtes

Nuisances sonores

Habitation

Vandalisme, Salissure

Parcs, lieux de récréation, aires de jeu & forêts

Mendicité, collecte de porte-à-porte

Trottoirs, Zone piétonne

Introduction

Le règlement général de police a été adapté en 2016 afin de mieux répondre aux réalités et exigences quotidiennes.

Le règlement de police précise et complète les lois et règlements nationaux.

L'objectif du règlement général de police de la Ville d'Ettelbruck est d'améliorer le "mieux vivre ensemble" en élaborant des règles en matière de propreté, de salubrité, de sûreté et de tranquillité dans les rues et sur lieux publics.

En cas de non-respect du règlement, le contrevenant pourra être sanctionné par les forces de l'ordre.

La brochure ne reprend que des extraits du règlement général de police et ont été reformulés en vue d'une meilleure compréhension. Le règlement intégral peut être consulté sur le site internet www.ettelbruck.lu sous la rubrique "règlements communaux".



Chiens

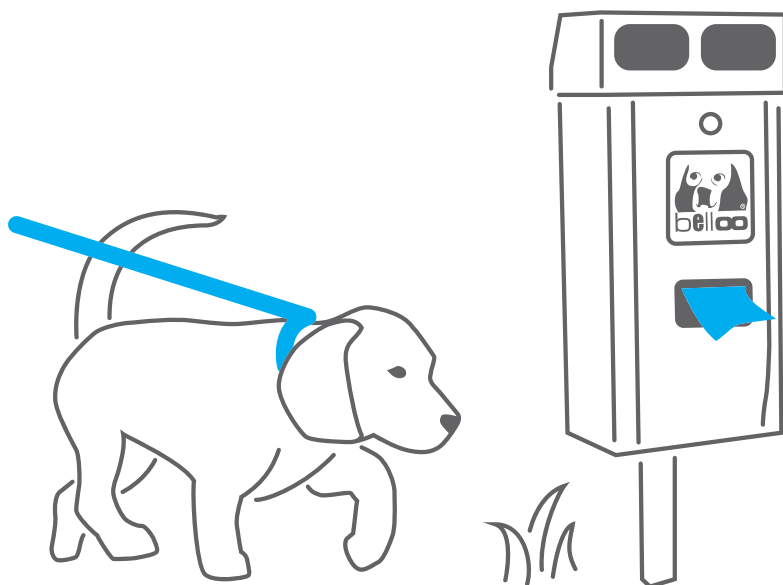
Les chiens doivent être tenus en laisse en tout lieu accessible au public.

Le port de la muselière est obligatoire pour les chiens pouvant constituer un danger potentiel.

Les propriétaires ou gardiens de chiens doivent éviter que ceux-ci ne salissent par leurs excréments les trottoirs, les rues, places et aires de jeux publiques. Ils sont tenus d'enlever les excréments.

7 toilettes pour chiens et 150 bornes Belloo (sachets en plastique) sont installées sur le territoire de la commune.

Les propriétaires ou gardiens de chiens sont tenus de prendre les mesures nécessaires afin d'éviter que les chiens ne troublent la tranquillité publique ou le repos des habitants par leurs aboiements ou hurlements répétés.



Affichage, distribution de flyers

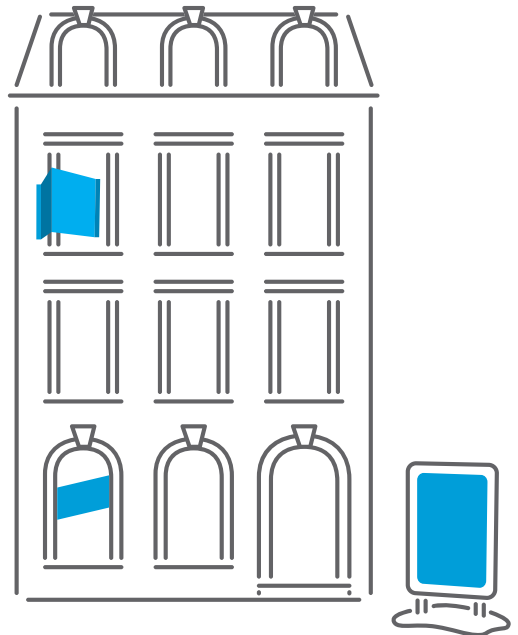
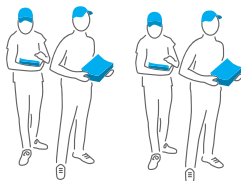
Il est interdit d'apposer des affiches sur toute installation publique.

Sauf autorisation du bourgmestre, il est interdit aux personnes physiques ou morales de droit privé de couvrir la voie publique, l'équipement public y installé et les bâtiments publics par des signes, emblèmes, inscriptions, dessins, graffitis, images ou peintures de tout genre.

La commune a mis en place plusieurs panneaux d'affichage (réservés pour les affiches des associations locales). Des affiches avec le texte "à vendre" ou "à louer" peuvent être apposées sur les maisons et/ou commerces en question.

Des panneaux ambulants peuvent être installés dans les rues, si une demande écrite est faite auprès du bourgmestre et validée par celui-ci.

Il est interdit aux distributeurs de tracts, annonces, affiches volantes et insignes de déranger ou d'importuner les passants.



Organisation de fêtes

Sans l'autorisation préalable du bourgmestre, il est interdit d'organiser des jeux ou concours sur la voie publique, d'y faire des illuminations, d'y organiser des spectacles ou expositions ou d'y exercer la profession de chanteur ou de musicien ambulant.

Repos nocturne

Le repos nocturne doit être respecté (cf. chapitre nuisances sonores). Une dérogation, pour une période déterminée, peut être accordée par le bourgmestre, sur demande écrite et motivée.

Feu d'artifice & autres explosifs

Il est interdit de tirer un feu d'artifice soit sur la voie publique, soit dans les propriétés privées, sauf autorisation préalable du bourgmestre. (Exception: 31.12 de 23.45 hrs à 00.30 hrs.)

Il est également interdit de lancer et de faire éclater des pétards ou toutes autres matières explosives ou d'utiliser des appareils produisant des bruits d'explosion répétés.



Nuisances sonores

Repos nocturne

Il est interdit de troubler le **repos nocturne** de quelque manière que ce soit :

- les jours ouvrables (lundi-vendredi) entre 22 heures et 7 heures
- les samedis après 20 heures et avant 8 heures
- les dimanches et jours fériés

Sans autorisation ministérielle, l'usage de haut-parleurs installés à l'extérieur des maisons ainsi que l'usage de haut-parleurs ambulants est interdit à tout instant de la journée.

Cris & bruits

Il est interdit de troubler la tranquillité publique par des cris et des tapages excessifs ou par des jeux ou sports bruyants.

Il est également interdit de laisser les **moteurs tourner à vide**. Pendant la nuit le bruit causé par la fermeture de portières d'automobiles et de portes de garages, par l'utilisation d'autoradios ainsi que par l'arrêt et le démarrage de véhicules ne doit pas gêner des tiers.

Diffusion de musique

Le **niveau sonore** de toute radio, chaîne stéréo, haut-parleur etc., employés à l'intérieur et à l'extérieur des immeubles et des voitures doit être réglé de manière à ne pas gêner le voisinage.

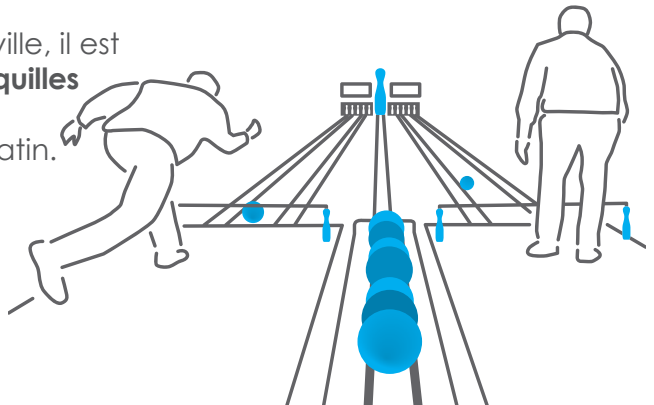


Il est interdit de faire fonctionner les radios, chaînes stéréos, haut-parleurs etc. dans les rues, sur les places publiques, sur les terrain privés, dans les bus et les trains etc. lorsque ceux-ci risquent de perturber la tranquillité publique.

Débit de boissons & jeux de quilles

Il est interdit aux exploitants de **débites de boissons (même occasionnels)**, restaurateurs, propriétaires de salles de concerts et de dancings d'y tolérer toute espèce de chant ou de musique et d'y faire fonctionner des radios, chaînes stéréos, haut-parleurs etc. après 1 heure du matin. En général, après 22.00 hrs la musique doit être réduite de manière à ne pas gêner le voisinage.

Sur le territoire de la ville, il est interdit de **jouer aux quilles** après 23 heures et avant 8 heures du matin.



Une dérogation (p.ex. Nuit Blanche jusqu'à 03.00 hrs), pour une période déterminée, peut être accordée par le bourgmestre, sur demande écrite et motivée.

Les Nuits Blanches sont limitées en nombre par établissement.



Habitation

Le propriétaire et/ou l'occupant d'un immeuble bâti ou non et/ou ceux qui en ont la gestion doivent prendre toutes les mesures afin d'éviter que leur bien ne présente un danger pour la sécurité, la tranquillité et la salubrité publique.

Tout propriétaire de terrain est obligé de le tenir dans un état de propreté.

Les arbres, arbustes ou plantes doivent être taillés par ceux qui en ont la garde, afin que ces plantations ne gênent pas la circulation, les bouches d'incendie ou des panneaux de signalisation routier ou autres.

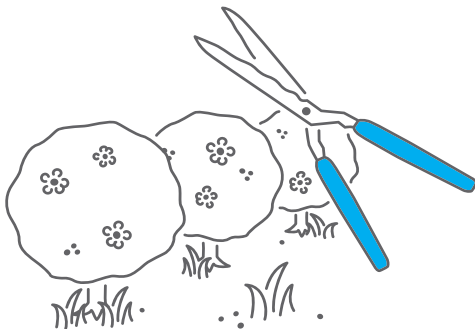
Il est interdit de salir la voie publique et d'y jeter, de déposer ou d'abandonner des objets et matières quelconques.



En hiver, le trottoir doit être déblayé de la neige par les propriétaires respectivement les locataires des maisons/immeubles.

Les cuissons et les grillades sur les balcons des immeubles sont uniquement autorisés moyennant l'usage d'appareils électroniques si le règlement interne du bâtiment le permet.

La fumée des cuissons et grillades réalisées en plein air ne doit pas incommoder le voisinage.



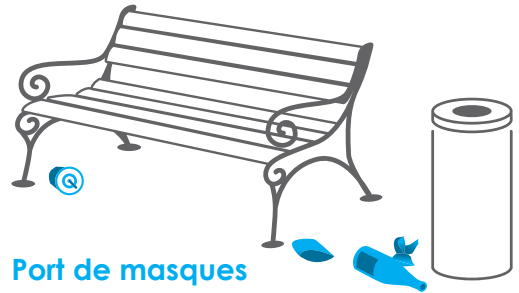
Salissure

Il est interdit de détruire, de salir ou d'abîmer les voies publiques et leurs dépendances telles que trottoirs, fossés, caniveaux etc., ainsi que toute autre propriété publique ou privée.

Il est interdit d'uriner sur la voie publique.

Il est interdit de jeter ou de laisser s'écouler sur la voie et les places publiques des liquides ou objets quelconques.

Des objets déposés dans des poubelles publiques ou privées étrangères sont évacués aux frais du déposant.



Port de masques

Il est interdit de masquer volontairement son visage afin de ne pas être identifié dans des circonstances faisant craindre des atteintes à l'ordre public.

Cette interdiction ne vise pas les déguisements et masques de carnaval portés pendant la période de carnaval.

Tout individu masqué ou déguisé doit être porteur d'une pièce d'identité qu'il est obligé de présenter aux agents de police sur demande.



Parcs, lieux de récréation, aires de jeu & forêts

Toute personne est tenue de respecter les heures d'ouverture des parcs et aires de jeu.

Il est interdit d'abîmer et de salir les plantations, chemins, allées, bancs, ouvrages, installations, fontaines et bacs de sable qui s'y trouvent.

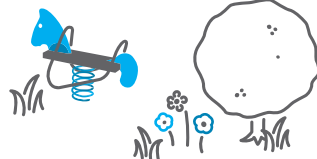
Il est interdit d'arracher et de couper des branches, fleurs ou plantes quelconques dans les parcs, jardins, squares, massifs de fleurs, plantations, promenades publiques et aires de jeux.

Il est interdit de faire fonctionner des radios, transistors ou autres appareils semblables servant à la reproduction mécanique ou électrique des sons.

Le public est obligé d'obéir aux ordres des agents de surveillance. Toute personne est tenue de quitter les lieux si l'ordre lui en est donné.

Sur les aires de jeux aménagées par l'autorité communale, les jeux et sports ne sont autorisés que sous les conditions et dans les limites de temps, d'âge des utilisateurs et autres décidées par l'administration communale.

Les grillades peuvent seulement se faire aux endroits définis à cette fin.



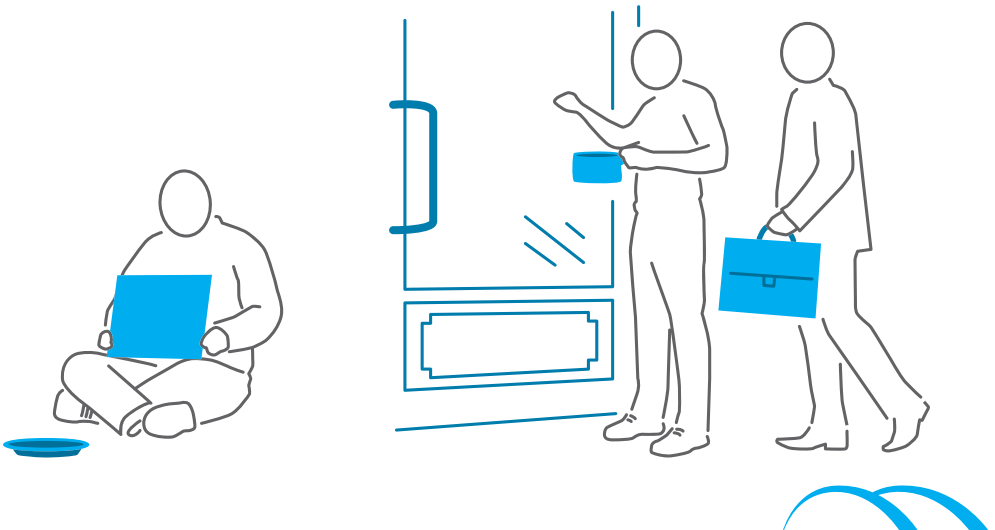
Mendicité

Il est interdit de mendier sur le territoire de la Ville d'Ettelbruck.

Collecte de fonds & porte-à-porte

De par la loi, les a.s.b.l.'s sont autorisées à faire une collecte de fonds (porte-à-porte). Généralement, les a.s.b.l. en informent les citoyens au préalable via les médias (presse, radio).

En cas de doute sur la légalité et la bienfaisance de l'opération, il est recommandé de contacter directement l'association. S'il s'agit d'une fraude, prière d'avertir la police grand-ducale.



Trottoirs, zone piétonne

Les trottoirs sont réservés à la circulation des piétons.

Il est fait exception à cette interdiction pour les cyclistes n'ayant pas encore atteint l'âge de 10 ans.

Il est interdit de faire des glissières, de glisser, de patiner ou de luger sur une partie quelconque des trottoirs ou dans les rues. Des endroits réservés à ces fins peuvent être définis par l'autorité communale.

Entre 11.00 et 18.00 heures, il n'est pas autorisé de circuler à vélo dans la zone piétonne.

Les marquises de devanture et stores devront laisser un passage libre d'au moins 3 mètres au-dessus du niveau du trottoir et rester au moins 0,50 mètre en retrait de la bordure de trottoir.



Bürgersteige & Fußgängerzone

Die Bürgersteige sind den Fußgängern vorbehalten. Eine Ausnahme gilt für Radfahrer, die das Alter von 10 Jahren noch nicht erreicht haben. Das Anlegen von Eisbahnen, das Gleiten, das Schlittschuhlaufen oder das Schlittensfahren auf den Bürgersteigen und den Straßen ist verboten. Die Gemeindebehörde kann dafür reservierte Plätze bestimmen.

vor den Geschäften müssen auf dem Bürgersteig einen freien Durchlass von mindestens 3 Meter Höhe und mindestens 0,50 m Abstand vom Rand des Bürgersteigs halten.

Zwischen 11 und 18 Uhr ist es erlaubt, in der Fußgängerzone mit dem Fahrrad im Schritttempo zu fahren.

Markisen über den Auslagen



Parks, Freizeitanlagen, Spielplätze & Wälder

Es ist untersagt, die dort befindlichen Anpflanzungen, Wege, Alleen, Bänke, Bauwerke, Einrichtungen, Brunnen und Sandkästen zu beschädigen oder zu verschmutzen.

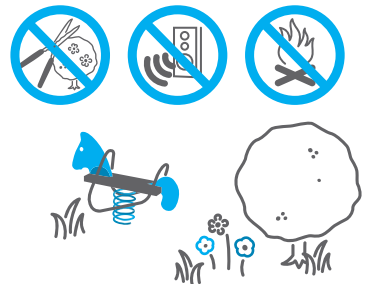
Das Herausreißen oder Abschneiden von Ästen, Blumen oder von anderen Pflanzen in Parks, Gärten, auf Freizeitanlagen und Erholungsplätzen, in Grünanlagen, auf Blumenbeeten, öffentlichen Spazierwegen und Spielplätzen ist untersagt.

Das Einschalten von Rundfunkgeräten, Kofferradios oder anderer Tonwiedergabegeräte ist untersagt.

Die Allgemeinheit ist dazu verpflichtet, den Anordnungen der Aufsichtsbeamten Folge zu leisten. Jeder muss den Ort verlassen, wenn er dazu aufgefordert wird.

Auf den von den Gemeindebehörden eingerichteten Spielplätzen sind Spiel und Sport nur unter den von der Gemeindeverwaltung bestimmten Bedingungen, Zeit- und Altersgrenzen usw. erlaubt.

Gegrillt werden kann nur an den dafür vorgesehenen Orten.



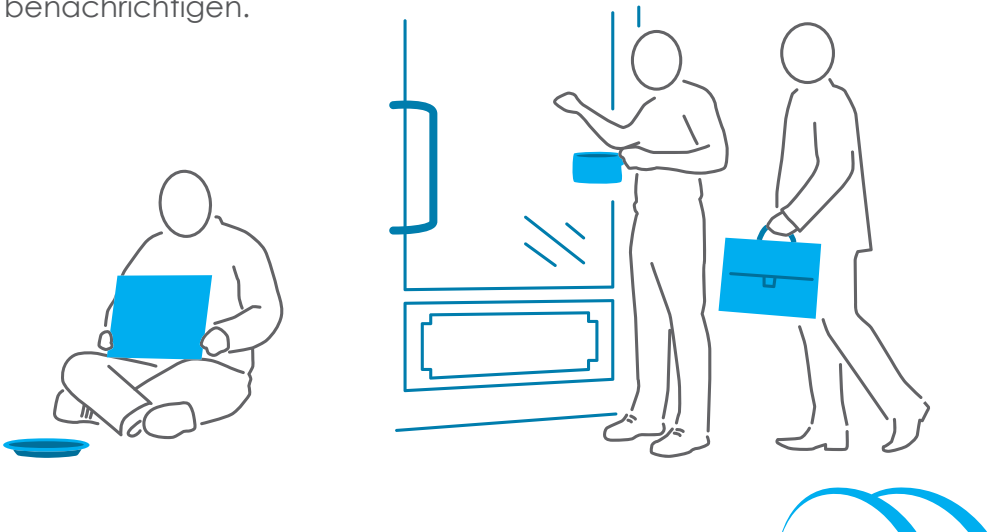
Betteln

Das Betteln ist auf dem Gebiet der Gemeinde Ettelbrück verboten.

Hausieren

Den gemeinnützigen Vereinen (A.s.b.l.) ist es per Gesetz erlaubt, von Haus zu Haus Geld zu sammeln. Bei einer Sammelaktion informiert im Allgemeinen die „A.s.b.l.“ die Einwohner im Voraus über die Medien (Presse, Rundfunk).

Gibt es Zweifel über Gesetzmäßigkeit und Zweck der Sammlung, soll man sich unmittelbar an den jeweiligen Verein wenden. Handelt es sich um Betrug, dann ist die Polizei zu benachrichtigen.



Grundstücke & Wohnungen

Der Besitzer und/oder der Inhaber eines bebauten oder nicht bebauten Grundstücks und/oder sein Verwalter müssen alle Maßnahmen ergreifen, um zu verhindern, dass ihr Grundstück für die Öffentlichkeit zu einer Gefahr für Sicherheit, Ruhe und Hygiene wird.

Jeder Eigentümer ist dazu verpflichtet, sein Grundstück in sauberem Zustand zu halten.

Die Bäume, Sträucher und Pflanzen müssen von den Verantwortlichen zurückgeschnitten werden, damit sie den Verkehr nicht behindern sowie die Feuerwehrrhydranten, die Verkehrsschilder usw. nicht verdecken.

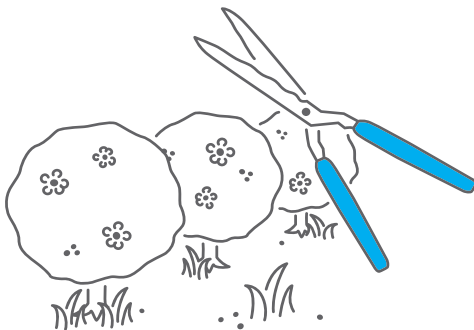
Es ist untersagt, den öffentlichen Verkehrsraum zu verschmutzen und dort Gegenstände oder Abfälle wegzuwurfen oder zurückzulassen.



Im Winter muss der Bürgersteig vom Besitzer oder Mieter des Hauses oder Grundstücks von Eis und Schnee geräumt werden.

Das Braten und Grillen auf dem Balkon eines Gebäudes ist nur bei Verwendung eines elektrischen Grillgeräts gestattet, sofern die Hausordnung dies erlaubt.

Der Rauch beim Braten und Grillen im Freien darf die Nachbarschaft nicht stören.

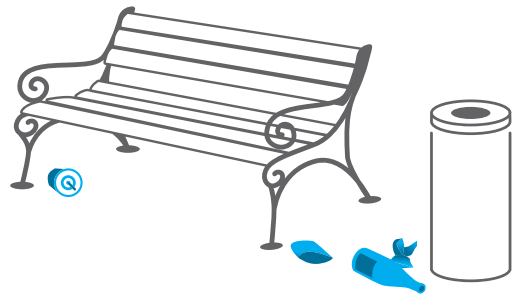


Verunreinigungen

Es ist untersagt, den öffentlichen Verkehrsraum, die Nebenanlagen wie Bürgersteige, Straßengräben, Abflussrinnen usw. sowie alles öffentliche und private Eigentum zu zerstören, zu verschmutzen und zu beschädigen.

Es ist untersagt, im öffentlichen Verkehrsraum zu urinieren. Es ist untersagt, Flüssigkeiten oder andere Stoffe auf die öffentlichen Wege und Plätze zu werfen oder zu schütten.

Gegenstände, die in öffentlichen oder fremden Abfallbehältern entsorgt werden, werden auf Kosten des Verursachers abtransportiert.



Das Tragen von Masken

Es ist untersagt, absichtlich sein Gesicht zu verhüllen, um bei Tätigkeiten nicht erkannt zu werden, die zu einer Gefährdung der öffentlichen Ordnung führen können.

Dieses Verbot betrifft nicht die Verkleidungen und Masken, die während des Karnevals getragen werden.

Jede maskierte oder verkleidete Person ist dazu verpflichtet einen Ausweis bei sich tragen, den sie auf Anforderung den Sicherheitsbeamten vorzeigen muss.



Lärmbelästigungen

Nachtruhe

Es ist untersagt, die Nachtruhe auf welche Art auch immer zu stören:

- **an den Werktagen (Montag bis Freitag) zwischen 22 und 7 Uhr**
- **an den Samstagen nach 20 Uhr und vor 8 Uhr**
- **an den Sonn- und Feiertagen**

Ohne ministerielle Genehmigung ist der Gebrauch von Lautsprechern, die außerhalb der Häuser installiert sind, sowie von transportierbaren Lautsprecheranlagen, untersagt immer verboten.

Geschrei & Lärm

Das Stören der öffentlichen Ruhe durch lautes Schreien und übermäßigen Lärm oder durch lärmintensive Spiele und Wettkämpfe ist untersagt. Es ist ebenfalls verboten, Motoren im Leerlauf laufen zu lassen.

Nachts darf der Lärm, verursacht durch das Schließen von Auto- und Garagentüren, durch Autoradios sowie durch das Anhalten und Starten von Fahrzeugen, Drittpersonen nicht stören.

Musik

Die Lautstärke von Rundfunkgeräten, Stereoanlagen, Lautsprechern usw. im Innern und ausserhalb einer Wohnung oder eines Autos darf die Nachbarschaft nicht stören.

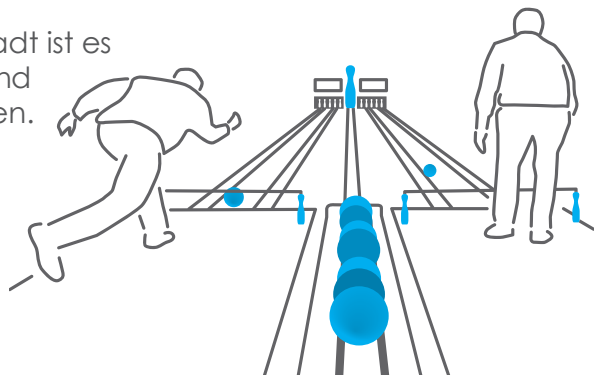


Das Einschalten von Rundfunkgeräten, Stereoanlagen, Lautsprechern auf öffentlichen Plätzen, auf privaten Grundstücken und Wegen, in Bussen und Zügen usw. ist untersagt, wenn dadurch die öffentliche Ruhe beeinträchtigt wird.

Schankwirtschaften & Kegelschieben

Den Betreibern von Schankwirtschaften, Restaurants, Konzertsälen, Versammlungsräumen, Tanzlokalen ist es untersagt, in ihrem Lokal Gesang oder Musik aller Art sowie den Betrieb von Rundfunkgeräten, Stereoanlagen, Lautsprechern usw. nach 1 Uhr morgens zuzulassen. Generell soll die Nachbarschaft ab 22.00 Uhr nicht vom Lärm gestört werden

Auf dem Gebiet der Stadt ist es untersagt, nach 23 Uhr und vor 8 Uhr Kegel zu spielen.



Auf ein schriftliches und begründetes Gesuch hin kann der Bürgermeister eine Sonderregelung bewilligen, z.B. bei einer Rückverlegung der Polizeistunde (früher Nuecht).

Änderungen der Polizeistunde sind für jedes Lokal zahlenmäßig begrenzt.

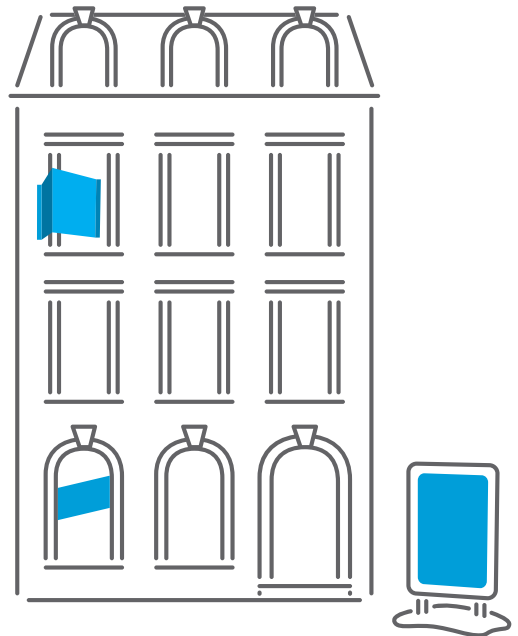


Plakatwerbung

Es ist untersagt, Plakate auf öffentliche Einrichtungen zu kleben. Ausgenommen im Fall einer Genehmigung durch den Bürgermeister ist es natürlichen und juristischen Personen untersagt, auf den öffentlichen Wegen, an den darauf befindlichen Objekten und an den öffentlichen Gebäuden Zeichen, Embleme, Beschriftungen, Zeichnungen, Graffitis, Bilder oder Malereien aller Art anzubringen. Die Gemeindeverwaltung hat mehrere Anschlagtafeln aufgestellt, die den lokalen Vereinen reserviert sind.

Plakate mit dem Text „zu verkaufen“ oder „zu vermieten“ können an den betreffenden Häusern und Geschäften angebracht werden.

Mobile Anschlagtafeln können erst nach einem schriftlichen und vom Bürgermeister genehmigten Gesuch in den Straßen aufgestellt werden.



Festlichkeiten

Ohne vorherige Erlaubnis durch den Bürgermeister sind Spiele und Wettbewerbe, Festbeleuchtungen, Vorstellungen, Ausstellungen im öffentlichen Raum untersagt. Ebenfalls verboten ist der Auftritt von Straßensängern und Straßenmusikanten.

Nachtruhe

Die Nachtruhe muss gewahrt bleiben (siehe das Kapitel Lärmbelästigungen). Auf eine begründete schriftliche Anfrage hin kann der Bürgermeister eine Ausnahme gewähren.

Feuerwerk

Ohne vorherige Erlaubnis durch den Bürgermeister ist es sowohl im öffentlichen Raum als auch auf privaten Grundstücken untersagt, ein Feuerwerk abzubrennen. (Ausnahme: am 31.12. von 23.45 Uhr bis 00.30 Uhr)

Es ist ebenfalls untersagt, Knallfrösche oder andere Knallkörper zur Explosion zu bringen oder Geräte zu benutzen, die wiederholte Detonationen erzeugen.



Das Polizeireglement wurde im Lauf des Jahres 2016 der Wirklichkeit und den täglichen Bedürfnissen angepasst.

Das Polizeireglement verdeutlicht und vervollständigt die nationalen Gesetze und Bestimmungen.

Der Zweck des Polizeireglements der Stadt Ettelbrück besteht darin, durch die Aufstellung von Regeln bezüglich Sauberkeit, Hygiene, Sicherheit und Ruhe in den Straßen und auf öffentlichen Plätzen das Zusammenleben zu verbessern.

Bei Missachtung der Bestimmungen kann der Zuwiderhandelnde von den Ordnungskräften bestraft werden.

Dieses Heft greift nur Auszüge des Polizeireglements auf, die, zum besseren Verständnis, einfacher formuliert wurden. Das vollständige Reglement kann auf der Internetseite www.ettelbruck.lu unter der Rubrik „règlements communaux“ eingesehen werden.



Hunde

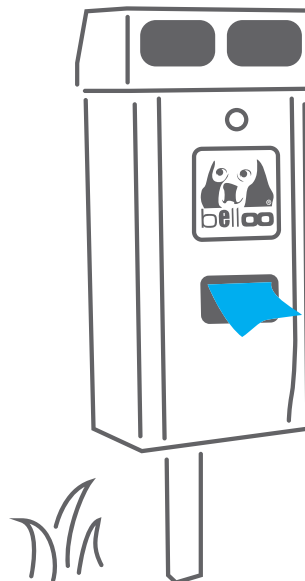
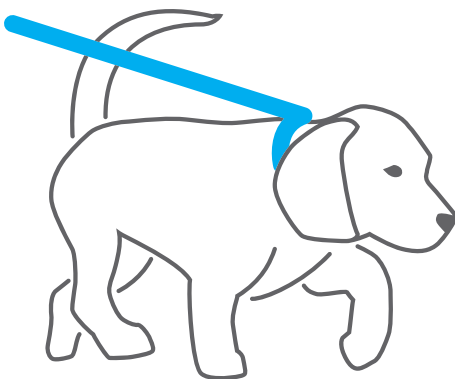
Die Hunde müssen auf öffentlichen Wegen und Plätzen angeleint sein.

Möglicherweise gefährliche Hunde müssen einen Maulkorb tragen.

Die Besitzer oder Halter von Hunden müssen verhindern, dass diese Bürgersteige, Wege, Plätze und öffentliche Spielbereiche mit ihrem Kot beschmutzen. Sie sind dazu verpflichtet den Kot zu entfernen.

7 Hundetoiletten und 150 Belloo-Abfallbehälter mit Plastiktüten wurden auf dem Territorium der Gemeinde aufgestellt.

Die Besitzer oder Halter von Hunden sind dazu verpflichtet, die nötigen Vorkehrungen zu treffen, damit die Hunde die öffentliche Ruhe und das Wohlbefinden der Einwohner nicht durch wiederholtes Bellen und Heulen stören.




Gestaltung und Redaktion:

Commission de la Sécurité du Citoyen

Design:

Administration communale
de la Ville d'Ettelbruck

Illustrationen:

© Atelier graphique Laurence Dostert

2017, 1. Auflage



Übersicht

Einleitung

Hunde

Plakatwerbung

Veranstaltungen & Festlichkeiten

Lärmbelästigungen

Grundstücke & Wohnungen

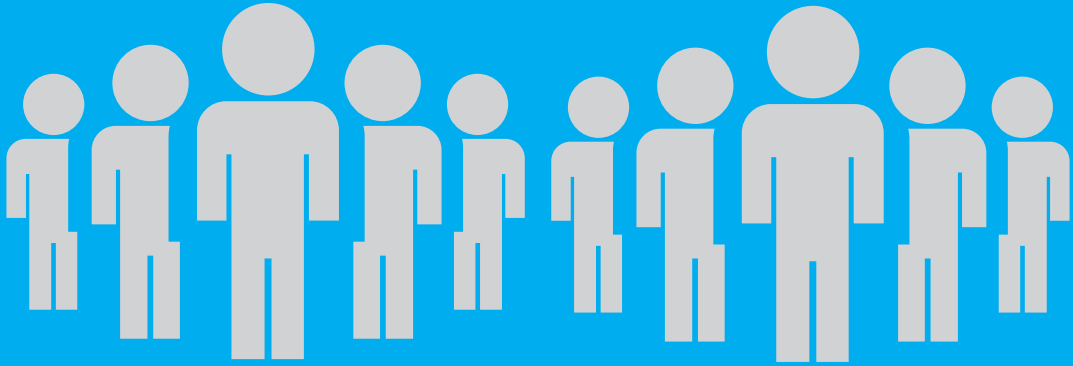
Vandalismus & Verunreinigungen

Parks, Freizeitanlagen, Spielplätze & Wälder

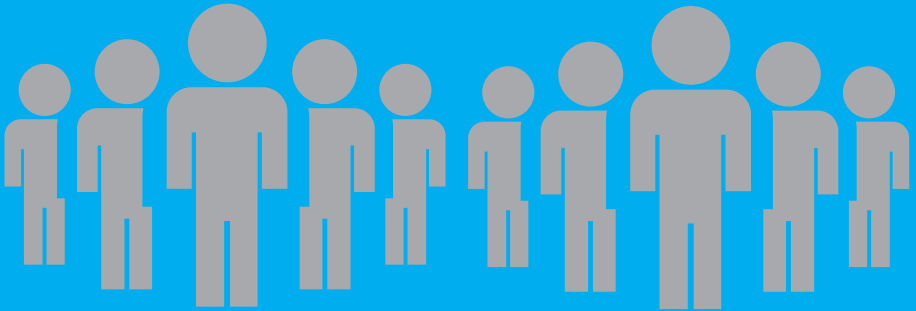
Betteln & Hausieren

Bürgersteige und Fussgängerzone





Besser zesumme liewen
Friedliche Nachbarschaft



Polzeireglement

